

เรียน: กรรมการและผู้จัดการตลาดหลักทรัพย์แห่งประเทศไทย  
 เรื่อง: คำอธิบายและการวิเคราะห์ของฝ่ายจัดการประจำไตรมาสที่ 2/2566

**บริษัท โทริเซนไทย เอเยนซีส์ จำกัด (มหาชน) ("TTA")**

**ผลการดำเนินงาน ในภาพรวม**

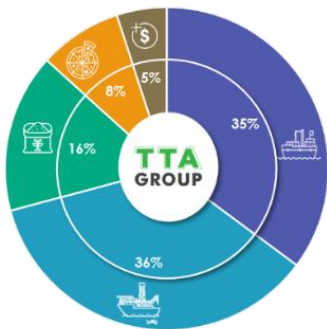


MEMBER OF MSCI

**TTA รายงานกำไรสุทธิที่แข็งแกร่งจำนวน 629.8 ล้านบาท ส่วนใหญ่จากกลุ่มธุรกิจขนส่งทางเรือ และกำไรที่กลับมาเป็นบวกของ กลุ่มธุรกิจบริการนอกชายฝั่ง ในไตรมาสที่ 2/2566**

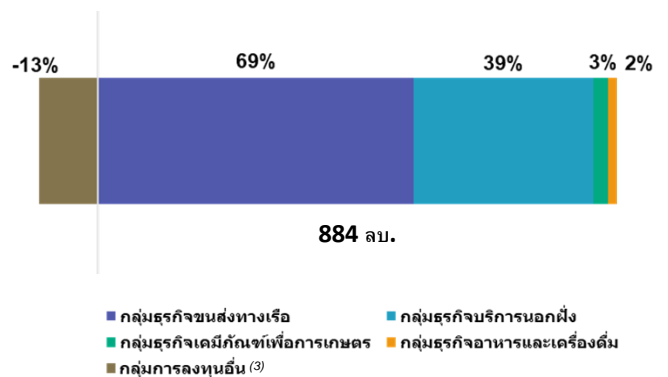
ในไตรมาสที่ 2/2566 TTA มีรายได้ จำนวน 6,001.0 ล้านบาท ลดลง 26%YoY สาเหตุหลักมาจากอัตราค่าระวางเรือเทียบเท่าของกลุ่มธุรกิจขนส่งทางเรือที่ปรับตัวลดลง แต่รายได้เพิ่มขึ้น 26%QoQ เป็นผลมาจากผลการดำเนินงานที่ดีขึ้นของกลุ่มธุรกิจส่วนใหญ่ โดยเฉพาะกลุ่มธุรกิจบริการนอกชายฝั่ง และกลุ่มธุรกิจเคมีภัณฑ์เพื่อการเกษตร ทั้งนี้ กลุ่มธุรกิจขนส่งทางเรือ กลุ่มธุรกิจบริการนอกชายฝั่ง กลุ่มธุรกิจเคมีภัณฑ์เพื่อการเกษตร กลุ่มธุรกิจอาหารและเครื่องดื่ม และกลุ่มการลงทุนอื่น มีสัดส่วนรายได้ร้อยละ 35 ร้อยละ 36 ร้อยละ 16 และร้อยละ 8 และร้อยละ 5 ของรายได้รวมทั้งหมด ตามลำดับ ต้นทุนขายและการให้บริการรวม<sup>(1)</sup> ลดลง 17%YoY เป็น 4,550.1 ล้านบาท ซึ่งลดลงตามอัตราค่าระวางเรือเทียบเท่า แต่เพิ่มขึ้น 24%QoQ ตามรายได้ที่เพิ่มขึ้นของกลุ่มธุรกิจบริการนอกชายฝั่ง และรายได้จากการขายปุ๋ยที่เพิ่มขึ้นจากกลุ่มธุรกิจเคมีภัณฑ์เพื่อการเกษตร ส่งผลให้กำไรขั้นต้นลดลง 44%YoY แต่เพิ่มขึ้น 33%QoQ เป็น 1,450.9 ล้านบาท เช่นเดียวกันกับอัตรากำไรขั้นต้นที่ลดลง จากร้อยละ 32 ในไตรมาสที่ 2/2565 จากการลดลงของอัตราค่าระวางเรือเทียบเท่าที่กล่าวไปแล้วข้างต้น แต่มีการปรับตัวขึ้นเล็กน้อยจากร้อยละ 23 ในไตรมาสที่ 1/2566 เป็นร้อยละ 24 ในไตรมาสที่ 2/2566 ส่วนค่าใช้จ่ายในการขายและบริหารลดลง 4%YoY สาเหตุหลักมาจากค่าใช้จ่ายด้านค่าขนส่งที่ลดลง ซึ่งสอดคล้องกับปริมาณการส่งออกปุ๋ยที่ลดลงจากกลุ่มธุรกิจเคมีภัณฑ์เพื่อการเกษตร แต่เพิ่มขึ้น 7%QoQ ส่งผลให้ EBITDA ลดลง 56%YoY แต่เพิ่มขึ้น 49%QoQ เป็น 883.6 ล้านบาท นอกจากนี้ มีผลกำไรจากอัตราแลกเปลี่ยนที่เกิดขึ้นจริง และยังไม่เกิดขึ้นจริงสุทธิ จำนวน 301.2 ล้านบาท ส่วนใหญ่มาจากกำไรที่ยังไม่เกิดขึ้นจริงจากเงินให้กู้ยืมแก่กิจการที่เกี่ยวข้อง และการลงทุนระยะสั้นในสกุลเงินดอลลาร์สหรัฐ เนื่องจากเงินบาทอ่อนค่าลงเมื่อเทียบกับเงินดอลลาร์สหรัฐ อีกทั้ง ยังมีผลกำไรสุทธิจากรายการพิเศษที่ไม่ได้เกิดขึ้นเป็นประจำ จำนวน 152.6 ล้านบาท จากกำไรจากการขายเงินลงทุนในการร่วมค้าหนึ่งแห่ง และการปรับมูลค่าของสินทรัพย์ดิจิทัล ในไตรมาสนี้ กลุ่มธุรกิจขนส่งทางเรือมีอัตราค่าระวางเรือเทียบเท่าเฉลี่ย<sup>(2)</sup> ที่ 14,719 ดอลลาร์สหรัฐต่อวัน โดยมีกำไรทั้งจากเรือที่กลุ่มธุรกิจฯ เป็นเจ้าของและเรือเช่า ส่วนกลุ่มธุรกิจบริการนอกชายฝั่งประสบความสำเร็จในการพลิกฟื้นผลประกอบการกลับมาเป็นกำไร และมีมูลค่างานให้บริการที่รอสมอบ (order book) ที่แข็งแกร่ง จำนวน 337.1 ล้านดอลลาร์สหรัฐ ณ สิ้นไตรมาส นอกจากนี้ กลุ่มธุรกิจเคมีภัณฑ์เพื่อการเกษตรสามารถทำกำไรได้ในไตรมาสนี้ จากปริมาณการขายปุ๋ยที่เพิ่มขึ้น โดยสรุป TTA รายงานผลกำไรสุทธิ จำนวน 629.8 ล้านบาท ลดลง 39%YoY แต่ปรับตัวเพิ่มขึ้นอย่างมีนัยสำคัญ 193%QoQ ในไตรมาสที่ 2/2566

**โครงสร้างรายได้ ไตรมาสที่ 2/2566**



6,001 ลบ.

**โครงสร้าง EBITDA**



884 ลบ.

ในช่วงครึ่งปีแรกของปี 2566 TTA มีรายได้ จำนวน 10,766.8 ล้านบาท ลดลง 24%YoY สาเหตุหลักมาจากการลดลงของอัตราค่าระวางเรือเทียบเท่า ทั้งนี้ กลุ่มธุรกิจขนส่งทางเรือ กลุ่มธุรกิจบริการนอกชายฝั่ง กลุ่มธุรกิจเคมีภัณฑ์เพื่อการเกษตร กลุ่มธุรกิจอาหารและเครื่องดื่ม และกลุ่มการลงทุนอื่น มีสัดส่วนรายได้ร้อยละ 39 ร้อยละ 34 ร้อยละ 13 ร้อยละ 9 และร้อยละ 5 ของรายได้รวมทั้งหมด ตามลำดับ ขณะที่ กำไรขั้นต้น เท่ากับ 2,544.7 ล้านบาท ลดลง 41%YoY ตามรายได้ที่ลดลง ส่วนค่าใช้จ่ายในการขายและบริหารเพิ่มขึ้นเล็กน้อย 1%YoY สาเหตุหลักมาจากค่าที่ปรึกษาสำหรับโครงการประมงใหม่ของกลุ่มธุรกิจบริการนอกชายฝั่ง ส่งผลให้ EBITDA ลดลง 55%YoY เป็น 1,475.8 ล้านบาท นอกจากนี้ มีผลกำไรจากอัตราแลกเปลี่ยนที่เกิดขึ้นจริงและยังไม่เกิดขึ้นจริงสุทธิ

**หมายเหตุ:**

<sup>(1)</sup> รวมค่าตัดจำหน่ายจากการนำเรือเช่าเข้าแห่ง แต่ไม่รวมค่าเสื่อมราคาและค่าตัดจำหน่ายอื่น  
<sup>(2)</sup> อัตราค่าระวางเรือเทียบเท่า ประกอบด้วยอัตราค่าระวางเรือเทียบเท่าสำหรับเรือที่กลุ่มธุรกิจฯ เป็นเจ้าของ และกำไร (ขาดทุน) จากเรือเช่า รวมกำไร (ขาดทุน) สุทธิที่เกิดขึ้นจริงจากการบริหารความเสี่ยงของราชน้ำมัน  
<sup>(3)</sup> ส่วนกลางและการตลาดรายการระหว่างกัน

จำนวน 171.5 ล้านบาท ส่วนใหญ่จากผลกำไรที่ยังไม่เกิดขึ้นจริงจากเงินให้กู้ยืมแก่กิจการที่เกี่ยวข้อง และการลงทุนระยะสั้นในสกุลเงินดอลลาร์สหรัฐ เนื่องจากเงินบาทอ่อนค่าลงเมื่อเทียบกับเงินดอลลาร์สหรัฐ อีกทั้ง ยังมีผลกำไรสุทธิจากรายการพิเศษที่ไม่ได้เกิดขึ้นเป็นประจำ จำนวน 374.5 ล้านบาท ส่วนใหญ่มาจากการปรับมูลค่าของสินทรัพย์ดิจิทัล โดยสรุป กำไรสุทธิส่วนที่เป็นของ TTA เป็นจำนวน 844.7 ล้านบาท ลดลง 58%YoY ในช่วงครึ่งปีแรกของปี 2566

### ผลการดำเนินงานของกลุ่มธุรกิจหลัก

**กลุ่มธุรกิจขนส่งทางเรือมีอัตรา  
ค่าระวางเรือเทียบเท่าเฉลี่ย  
14,719 ดอลลาร์สหรัฐต่อวัน  
สูงกว่าอัตราค่าระวางเรือ  
ซูปราแมกซ์สุทธิ อยู่ร้อยละ 44  
ในไตรมาสที่ 2/2566**

ในไตรมาสที่ 2/2566 รายได้ค่าระวางของกลุ่มธุรกิจขนส่งทางเรือ อยู่ที่ 2,111.3 ล้านบาท ปรับตัวลดลง 52%YoY จากค่าระวางเรือของตลาดที่ปรับตัวลดลง จากค่าระวางเรือที่สูงเป็นพิเศษในปี 2565 แต่เพิ่มขึ้น 2%QoQ เนื่องจากการฟื้นตัวของค่าระวางเรือจากระดับต่ำในช่วงเทศกาลตรุษจีนในไตรมาสที่ 1/2566 ทั้งนี้ อัตราค่าระวางเรือซูปราแมกซ์มีค่าเฉลี่ยอยู่ที่ 10,763 ดอลลาร์สหรัฐต่อวัน ในไตรมาสที่ 2/2566 ซึ่งลดลง 63%YoY แต่เพิ่มขึ้น 6%QoQ สำหรับการวิเคราะห์ผลการดำเนินงานของเรือเทกองนั้น อัตราค่าระวางเรือเทียบเท่า (TCE) ต่อวัน ถูกใช้เป็นบรรทัดฐาน โดยอัตราค่าระวางเรือเทียบเท่าเฉลี่ยของกลุ่มธุรกิจฯ ปรับตัวลดลง 53%YoY แต่ปรับตัวเพิ่มขึ้น 7%QoQ เป็นเฉลี่ย 14,719 ดอลลาร์สหรัฐต่อวัน อย่างไรก็ตาม อัตราค่าระวางเรือเทียบเท่าเฉลี่ยของกลุ่มธุรกิจฯ ยังคงสูงกว่าอัตราค่าระวางเรือซูปราแมกซ์สุทธิที่ 10,225 ดอลลาร์สหรัฐต่อวัน อยู่ร้อยละ 44 โดยอัตราค่าระวางเรือเทียบเท่าประกอบด้วย อัตราค่าระวางเรือเทียบเท่าสำหรับเรือที่กลุ่มธุรกิจฯเป็นเจ้าของ จำนวน 14,355 ดอลลาร์สหรัฐต่อวัน และมีกำไรจากเรือเช่า (chartered-in vessel) จำนวน 363 ดอลลาร์สหรัฐต่อวัน ในไตรมาสที่ 2/2566 อัตราค่าระวางเรือเทียบเท่าสำหรับเรือที่กลุ่มธุรกิจฯ เป็นเจ้าของลดลง 53%YoY ซึ่งสอดคล้องกับการลดลงของค่าระวางเรือของตลาด แต่เพิ่มขึ้น 7%QoQ โดยมีอัตราค่าระวางเรือเทียบเท่าสูงสุดอยู่ที่ 28,023 ดอลลาร์สหรัฐต่อวัน และมีอัตราการใช้ประโยชน์เรือสูงอย่างต่อเนื่องที่ร้อยละ 100 ในส่วนของเรือเช่า มีกำไรลดลง 58%YoY สอดคล้องกับจำนวนเรือเช่าเทียบเท่าที่ลดลง จาก 10.5 ลำ เป็น 7.7 ลำ ในขณะที่ ค่าใช้จ่ายในการดำเนินงานของเรือ (OPEX) อยู่ที่ 4,500 ดอลลาร์สหรัฐต่อวัน ซึ่งเพิ่มขึ้น 14%YoY สาเหตุหลักจากค่าใช้จ่ายด้านพนักงานที่เพิ่มขึ้น และเพิ่มขึ้น 5%QoQ จากค่าใช้จ่ายด้านเทคนิคที่เกี่ยวข้องกับการซ่อมแซมและบำรุงรักษาเรือที่เพิ่มขึ้น แต่ยังคงอยู่ในระดับต่ำกว่าค่าเฉลี่ยอุตสาหกรรม<sup>(1)</sup> อยู่ร้อยละ 2 ทำให้อัตรากำไรขั้นต้นต่อวัน (per-day gross profit margin) ลดจากร้อยละ 85 ในไตรมาสที่ 2/2565 แต่เพิ่มขึ้นเล็กน้อยจากร้อยละ 63 ในไตรมาสที่ 1/2566 เป็นร้อยละ 64 ในไตรมาสที่ 2/2566 โดยกำไรขั้นต้น เป็น 654.6 ล้านบาท ลดลง 66%YoY แต่เพิ่มขึ้น 3%QoQ ส่งผลให้ EBITDA ของกลุ่มธุรกิจฯ ลดลง 68%YoY แต่เพิ่มขึ้น 2%QoQ เป็น 608.9 ล้านบาท โดยสรุป กลุ่มธุรกิจขนส่งทางเรือรายงานผลกำไรสุทธิส่วนที่เป็นของ TTA จำนวน 437.9 ล้านบาท ลดลง 75%YoY แต่เพิ่มขึ้น 4%QoQ ในไตรมาสที่ 2/2566 ณ สิ้นไตรมาส กลุ่มธุรกิจฯ เป็นเจ้าของเรือ จำนวน 24 ลำ (เรือซูปราแมกซ์จำนวน 22 ลำ และเรืออัลตราแมกซ์จำนวน 2 ลำ) มีระวางบรรทุกเฉลี่ยเท่ากับ 55,913 เดทเวทตัน (DWT) และมีอายุเฉลี่ย 15.2 ปี

ในช่วงครึ่งปีแรกของปี 2566 รายได้ค่าระวางของกลุ่มธุรกิจขนส่งทางเรืออยู่ที่ 4,188.6 ล้านบาท ปรับตัวลดลง 44%YoY มีสาเหตุหลักมาจากค่าระวางเรือของตลาดที่ปรับตัวลดลง ทั้งนี้ อัตราค่าระวางเรือซูปราแมกซ์มีค่าเฉลี่ยอยู่ที่ 10,457 ดอลลาร์สหรัฐต่อวัน ในช่วงครึ่งปีแรกของปี 2566 ซึ่งปรับตัวลดลง 61%YoY ขณะที่อัตราค่าระวางเรือเทียบเท่าเฉลี่ยของกลุ่มธุรกิจฯ เฉลี่ยลดลง 51%YoY อยู่ที่ 14,209 ดอลลาร์สหรัฐต่อวัน อย่างไรก็ตาม อัตราค่าระวางเรือเทียบเท่าเฉลี่ยของกลุ่มธุรกิจฯ ยังคงสูงกว่าอัตราค่าระวางเรือซูปราแมกซ์สุทธิที่ 9,935 ดอลลาร์สหรัฐต่อวัน อยู่ร้อยละ 43 โดยอัตราค่าระวางเรือเทียบเท่าประกอบด้วย อัตราค่าระวางเรือที่กลุ่มธุรกิจฯเป็นเจ้าของ จำนวน 13,892 ดอลลาร์สหรัฐต่อวัน ลดลง 50%YoY จากการฟื้นตัวของเศรษฐกิจจีนที่ช้าลงกว่าที่คาดไว้ หลังการเปิดประเทศภายหลังการระบาดของไวรัสโควิด และกำไรจากเรือเช่า (chartered-in vessel) จำนวน 317 ดอลลาร์สหรัฐต่อวัน ในช่วงครึ่งปีแรกของปี 2566 อย่างไรก็ตาม อัตราการใช้ประโยชน์ของเรือยังคงสูงที่ร้อยละ 100 ขณะที่ค่าใช้จ่ายในการดำเนินงานของเรือ (OPEX) ปรับตัวเพิ่มขึ้น 11%YoY เป็น 4,399 ดอลลาร์สหรัฐต่อวัน จากค่าใช้จ่ายพนักงานที่เพิ่มขึ้นเป็นหลัก แต่ยังคงต่ำกว่าค่าเฉลี่ยอุตสาหกรรมที่ร้อยละ 4 ส่งผลให้อัตรากำไรขั้นต้นต่อวัน (per-day gross profit margin) ลดลงจากร้อยละ 84 ในช่วงครึ่งปีแรกของปี 2565 เป็นร้อยละ 64 ในช่วงครึ่งปีแรกของปี 2566 กำไรขั้นต้นปรับตัวลดลง 61%YoY เป็น 1,288.6 ล้านบาท ส่งผลให้ EBITDA ของกลุ่มธุรกิจฯ ลดลง 64%YoY เป็น 1,204.6 ล้านบาท โดยสรุป กลุ่มธุรกิจขนส่งทางเรือรายงานผลกำไรสุทธิส่วนที่เป็นของ TTA จำนวน 859.2 ล้านบาท ลดลง 72%YoY ในช่วงครึ่งปีแรกของปี 2566

**กลุ่มธุรกิจบริการนอกชายฝั่ง  
ประสบความสำเร็จในการ  
พลิกฟื้นผลประกอบการมาเป็น  
กำไรสุทธิส่วนที่เป็นของ TTA  
จำนวน 64.0 ล้านบาท โดยมี  
มูลค่าสัญญาให้บริการที่รอ  
ส่งมอบที่แข็งแกร่ง จำนวน  
337.1 ล้านดอลลาร์สหรัฐ ใน  
ไตรมาสที่ 2/2566**

ในไตรมาสที่ 2/2566 รายได้ของกลุ่มธุรกิจบริการนอกชายฝั่ง อยู่ที่ 2,138.6 ล้านบาท เพิ่มขึ้น 13%YoY และ 45%QoQ สาเหตุหลักมาจากรายได้ที่เพิ่มขึ้นของงานที่ไม่ใช่เรือในโครงการวิศวกรรมใต้ทะเล (subsea-IRM)<sup>(2)</sup> และการเพิ่มขึ้นของงานเรือถอน (decommissioning) งานขนส่งและติดตั้ง (Transportation & Installation: T&I) โดยรายได้จากงานวิศวกรรมใต้ทะเล งานเรือถอน งานขนส่งและติดตั้ง และงานวางสายเคเบิลใต้ทะเล มีสัดส่วนรายได้ร้อยละ 62 ร้อยละ 20 และร้อยละ 18 ของรายได้รวมของกลุ่มธุรกิจฯ ตามลำดับ รายได้จากงานวิศวกรรมใต้ทะเลเพิ่มขึ้น 11%YoY และ 58%QoQ เนื่องจากการเพิ่มขึ้นของงานที่ไม่ใช่เรือในโครงการวิศวกรรมใต้ทะเลด้านสำรวจและซ่อมบำรุง และอัตราการใช้ประโยชน์ของเรือวิศวกรรมใต้ทะเลที่เพิ่มขึ้นเป็นร้อยละ 100 ในไตรมาสที่ 2/2566 จากร้อยละ 96 ในไตรมาสที่ 2/2565 และร้อยละ 97 ในไตรมาสที่ 1/2566 อีกทั้ง รายได้จากงานเรือถอน งานขนส่งและติดตั้ง และงานวางสายเคเบิลใต้ทะเลเพิ่มขึ้น 17%YoY และ 23%QoQ ขณะที่ ต้นทุนการบริการเพิ่มขึ้น

#### หมายเหตุ:

<sup>(1)</sup> ค่าใช้จ่ายในการเดินเรือ (OPEX) เฉลี่ยของอุตสาหกรรมค่าสำหรับเรือซูปราแมกซ์อยู่ที่ 4,588 ดอลลาร์สหรัฐต่อวัน ซึ่งเผยแพร่เมื่อเดือนพฤศจิกายน 2565 โดย BDO ซึ่งก่อนหน้ารู้จักกันในนาม Moore Stephens

<sup>(2)</sup> Inspection, Repair, and Maintenance (IRM) = งานสำรวจ ซ่อมแซม และซ่อมบำรุง

4%YoY และ 28%QoQ สอดคล้องกับรายได้ที่เพิ่มขึ้น ส่งผลให้ กำไรขั้นต้นเพิ่มขึ้นอย่างมีนัยสำคัญ 63%YoY และ 175%QoQ เป็น 470.6 ล้านบาท จากกำไรที่เพิ่มขึ้นของงานวิศวกรรมใต้ทะเล งานเรือคอน และงานขนส่งและติดตั้ง เช่นเดียวกันกับอัตราค่าไรรันต้นที่เพิ่มขึ้น จากร้อยละ 15 ในไตรมาสที่ 2/2565 และร้อยละ 12 ในไตรมาสที่ 1/2566 เป็นร้อยละ 22 ในไตรมาสที่ 2/2566 ส่วนค่าใช้จ่ายในการขายและบริหารเพิ่มขึ้น 16%YoY และ 2%QoQ เป็น 162.6 ล้านบาท เพื่อรองรับการขยายการให้บริการและงานที่มากขึ้น ด้วยเหตุนี้ EBITDA ของกลุ่มธุรกิจ อยู่ที่ 347.1 ล้านบาท เพิ่มขึ้น 86%YoY และ 594%QoQ ทั้งนี้ ต้นทุนทางการเงินเพิ่มขึ้น 157%YoY และ 5%QoQ อยู่ที่ 45.9 ล้านบาท จากการเพิ่มขึ้นของอัตราดอกเบี้ยอ้างอิงจากสถาบันการเงิน โดยสรุป กลุ่มธุรกิจบริการนอกชายฝั่งประสบความสำเร็จในการพลิกฟื้นผลประกอบการกลับมาเป็นกำไรสุทธิ จำนวน 111.9 ล้านบาท และผลกำไรสุทธิส่วนที่เป็นของ TTA จำนวน 64.0 ล้านบาท ในไตรมาสที่ 2/2566 ซึ่งปรับตัวดีขึ้นอย่างมีนัยสำคัญ 41%YoY และ 167%QoQ กลุ่มธุรกิจฯ มีมูลค่าสัญญาให้บริการรองรับที่แข็งแกร่ง จำนวน 337.1 ล้านดอลลาร์สหรัฐ ณ สิ้นไตรมาส 2/2566

**ในช่วงครึ่งปีแรกของปี 2566 รายได้ของกลุ่มธุรกิจบริการนอกชายฝั่ง อยู่ที่ 3,617.6 ล้านบาท เพิ่มขึ้น 12%YoY** เนื่องจากรายได้ที่เพิ่มขึ้นของงานที่ไม่ใช้เรือในโครงการวิศวกรรมใต้ทะเล (subsea-IRM) และจากอัตราการใช้ประโยชน์ของเรือวิศวกรรมใต้ทะเลที่เพิ่มขึ้น เป็นร้อยละ 99 ในช่วงครึ่งปีแรกของปี 2566 เมื่อเปรียบเทียบกับงวดเดียวกันในปีก่อน ที่ร้อยละ 71 ในขณะเดียวกัน ต้นทุนการให้บริการลดลงเล็กน้อย 1%YoY ส่งผลให้กำไรขั้นต้นเพิ่มขึ้น 204%YoY เป็น 641.9 ล้านบาท อัตราค่าไรรันต้นเพิ่มขึ้นเช่นเดียวกัน จากร้อยละ 7 ในช่วงครึ่งปีแรกของปี 2565 เป็นร้อยละ 18 ส่วนค่าใช้จ่ายในการขายและบริหารเพิ่มขึ้น 22%YoY สาเหตุหลักมาจากค่าใช้จ่ายด้านพนักงานที่เพิ่มขึ้น และค่าที่ปรึกษาสำหรับการประมูลงานใหม่ ส่งผลให้ EBITDA ของกลุ่มธุรกิจฯ เป็น 397.1 ล้านบาท เพิ่มขึ้น 1,426%YoY นอกจากนี้ ต้นทุนทางการเงินเพิ่มขึ้น 173%YoY เป็น 89.6 ล้านบาท จากการเพิ่มขึ้นของอัตราดอกเบี้ยอ้างอิงจากสถาบันการเงิน โดยสรุป กลุ่มธุรกิจบริการนอกชายฝั่งรายงานผลขาดทุนสุทธิจำนวน 54.2 ล้านบาท และผลขาดทุนสุทธิส่วนที่เป็นของ TTA จำนวน 32.1 ล้านบาท ในช่วงครึ่งปีแรกของปี 2566

**กลุ่มธุรกิจเคมีภัณฑ์เพื่อการเกษตร**  
**การเกษตรรายงานกำไรสุทธิ**  
**ส่วนที่เป็นของ TTA จำนวน**  
**2.1 ล้านบาท จากปริมาณการ**  
**ขายปุ๋ยที่เพิ่มขึ้น ในไตรมาสที่**  
**2/2566**

**รายได้ของกลุ่มธุรกิจเคมีภัณฑ์เพื่อการเกษตรในไตรมาสที่ 2/2566 อยู่ที่ 954.0 ล้านบาท ลดลง 6%YoY** สาเหตุหลักมาจากรายได้จากการขายปุ๋ยที่ลดลง แต่รายได้ของกลุ่มธุรกิจฯ เพิ่มขึ้นอย่างมีนัยสำคัญ 132%QoQ จากรายได้จากการขายปุ๋ย และผลิตภัณฑ์เคมีเพื่อการเกษตรอื่น (pesticide) ที่เพิ่มขึ้นในช่วงฤดูปลูก รายได้จากการขายปุ๋ยลดลง 8%YoY เนื่องจากราคาปุ๋ยที่ลดลง มากกว่าปริมาณการขายปุ๋ยที่เพิ่มขึ้น แต่เพิ่มขึ้น 140%QoQ จากปริมาณการขายปุ๋ยที่เพิ่มขึ้น โดยปริมาณการขายปุ๋ยรวมอยู่ที่ 43.2 พันตัน เพิ่มขึ้น 19%YoY และ 207%QoQ เนื่องจากการฟื้นตัวของความต้องการใช้ปุ๋ยในประเทศเวียดนาม ปริมาณการขายปุ๋ยในประเทศอยู่ที่ 36.0 พันตัน ซึ่งปรับตัวขึ้น 83%YoY และ 238%QoQ อย่างไรก็ตาม ปริมาณส่งออกปุ๋ยลดลง 57%YoY เป็น 7.2 พันตัน เนื่องจากปริมาณส่งออกปุ๋ยไปยังประเทศฟิลิปปินส์ชะลอตัวลง แต่เพิ่มขึ้น 111%QoQ จากปริมาณการส่งออกปุ๋ยไปยังแถบเอเชียตะวันออกเฉียงใต้มีการขยายตัว ทั้งนี้ หากพิจารณาตามประเภทของปุ๋ย ปริมาณการขายปุ๋ยเชิงเดี่ยว (single fertilizer) เพิ่มขึ้น 115%YoY และ 383%QoQ เป็น 11.7 พันตัน เช่นเดียวกันกับปริมาณการขายปุ๋ยเชิงผสม (NPK fertilizer) เพิ่มขึ้น 2%YoY และ 170%QoQ เป็น 31.5 พันตัน อีกทั้ง รายได้จากการขายผลิตภัณฑ์เคมีเพื่อการเกษตรอื่นเพิ่มขึ้น 10%YoY และ 168%QoQ เป็น 93.4 ล้านบาท เนื่องจากการฟื้นตัวของตลาด เช่นเดียวกันกับรายได้จากการให้บริการจัดการพื้นที่โรงงานเพิ่มขึ้น 6%YoY เป็น 25.7 ล้านบาท จากการเข้าซื้ออาคารคลังสินค้าขนาด 10,000 ตารางเมตร แต่ลดลง 11%QoQ ขณะที่ ต้นทุนขายและบริการคงที่ YoY และเพิ่มขึ้น 128%QoQ สอดคล้องกับปริมาณการขายปุ๋ยที่เพิ่มขึ้น โดยอัตราค่าไรรันต้นลดลง จากร้อยละ 14 ในไตรมาสที่ 2/2565 เป็นร้อยละ 9 ในไตรมาสที่ 2/2566 จากแนวโน้มราคาขายปุ๋ยที่ลดลง ในขณะที่ ต้นทุนเป็นราคาเฉลี่ย ส่งผลให้ กำไรขั้นต้นลดลง 40%YoY แต่เพิ่มขึ้น 172%QoQ เป็น 82.8 ล้านบาท ในส่วนของค่าใช้จ่ายในการขายและบริหารลดลง 43%YoY แต่เพิ่มขึ้น 44%QoQ สาเหตุหลักมาจากค่าใช้จ่ายด้านค่าขนส่ง ซึ่งสอดคล้องกับปริมาณการส่งออกปุ๋ย ส่งผลให้ EBITDA ของกลุ่มธุรกิจฯ เป็น 28.3 ล้านบาท ลดลง 34%YoY แต่เพิ่มขึ้นอย่างมีนัยสำคัญ 462%QoQ ต้นทุนทางการเงินเพิ่มขึ้น 148%YoY และ 7%QoQ เป็น 14.9 ล้านบาท จากการเพิ่มขึ้นของอัตราดอกเบี้ย โดยสรุป กลุ่มธุรกิจเคมีภัณฑ์เพื่อการเกษตรรายงานผลกำไรสุทธิในไตรมาสนี้ที่ 3.1 ล้านบาท และผลกำไรสุทธิส่วนที่เป็นของ TTA จำนวน 2.1 ล้านบาท ลดลง 81%YoY แต่เพิ่มขึ้น 108%QoQ ในไตรมาสที่ 2/2566

**ในช่วงครึ่งปีแรกของปี 2566 รายได้ของกลุ่มธุรกิจเคมีภัณฑ์เพื่อการเกษตรอยู่ที่ 1,365.9 ล้านบาท ลดลง 21%YoY** เนื่องจากรายได้การขายปุ๋ย และผลิตภัณฑ์เคมีเพื่อการเกษตรอื่น (pesticide) ลดลง ในขณะที่ รายได้จากการให้บริการจัดการพื้นที่โรงงานเพิ่มขึ้น รายได้จากการขายปุ๋ยลดลง 24%YoY จากปริมาณการขายปุ๋ยที่ลดลง โดยปริมาณการขายปุ๋ยรวมในช่วงครึ่งปีแรกของปี 2566 อยู่ที่ 57.3 พันตัน ลดลง 9%YoY เนื่องจากปริมาณการส่งออกปุ๋ยที่ลดลง ทั้งนี้ ปริมาณขายในประเทศคิดเป็นร้อยละ 81 ของปริมาณการขายปุ๋ยทั้งหมด และอยู่ที่ 46.6 พันตัน ซึ่งปรับตัวเพิ่มขึ้น 8%YoY จากความต้องการปุ๋ยที่มีการฟื้นตัว ในช่วงที่ราคาขายปุ๋ยปรับตัวลดลง ในขณะที่ ปริมาณส่งออกปุ๋ยลดลง 47%YoY เป็น 10.6 พันตัน ทั้งนี้ หากพิจารณาตามประเภทของปุ๋ย ปริมาณการขายปุ๋ยเชิงเดี่ยว (single fertilizer) เพิ่มขึ้น 16%YoY เป็น 14.1 พันตัน ในขณะที่ ปริมาณการขายปุ๋ยเชิงผสม (NPK fertilizer) ลดลง 15%YoY เป็น 43.2 พันตัน สาเหตุหลักมาจากการส่งออกที่ลดลงตามที่กล่าวไปในข้างต้น รายได้จากการขายผลิตภัณฑ์เคมีเพื่อการเกษตรอื่น (pesticide) ลดลง 2%YoY เป็น 128.3 ล้านบาท อย่างไรก็ตาม รายได้จากการให้บริการจัดการพื้นที่โรงงานเพิ่มขึ้น 15%YoY เป็น 54.4 ล้านบาท จากการเข้าซื้ออาคารคลังสินค้าเพิ่ม ประกอบกับความต้องการใช้คลังสินค้าที่เพิ่มสูงขึ้น กำไรขั้นต้นลดลง 50%YoY เป็น 113.2 ล้านบาท และอัตราค่าไรรันต้นซึ่งปรับตัวลง จากร้อยละ 13 ในช่วงครึ่งปีแรกของปี 2565 เป็นร้อยละ 8

ในขณะที่ ค่าใช้จ่ายในการขายและบริหารลดลง 42%YoY เป็น 94.9 ล้านบาท จากค่าขนส่งที่ลดลง ซึ่งสอดคล้องกับปริมาณการส่งออกปุ๋ยที่ลดลง และค่าใช้จ่ายด้านการตลาดที่ลดลง ส่งผลให้ EBITDA ของกลุ่มธุรกิจฯ เป็น 20.4 ล้านบาท ลดลง 70%YoY โดยสรุป กลุ่มธุรกิจเคมีภัณฑ์เพื่อการเกษตรรายงานผลขาดทุนสุทธิ จำนวน 35.7 ล้านบาท และผลขาดทุนสุทธิส่วนที่เป็นของ TTA จำนวน 24.4 ล้านบาท ในช่วงครึ่งปีแรกของปี 2566

ข้อมูลทางการเงินที่สำคัญ<sup>(1)</sup>

หน่วย: ล้านบาท	2Q/65	1Q/66	2Q/66	YoY	QoQ	2Q/65	1Q/66	2Q/66	6M65	6M66	
<b>รายได้รวม</b>	<b>8,092.1</b>	<b>4,765.8</b>	<b>6,001.0</b>	<b>-26%</b>	<b>26%</b>	<b>100%</b>	<b>100%</b>	<b>100%</b>	<b>100%</b>	<b>100%</b>	โครงสร้างรายได้
กลุ่มธุรกิจขนส่งทางเรือ	4,376.5	2,077.3	2,111.3	-52%	2%	54%	44%	35%	54%	39%	
กลุ่มธุรกิจบริการนอกชายฝั่ง	1,888.8	1,479.0	2,138.6	13%	45%	23%	31%	36%	23%	34%	
กลุ่มธุรกิจเคมีภัณฑ์เพื่อการเกษตร	1,012.9	411.9	954.0	-6%	132%	13%	9%	16%	12%	13%	
กลุ่มธุรกิจอาหารและเครื่องดื่ม	522.2	502.8	497.6	-5%	-1%	6%	10%	8%	7%	9%	
กลุ่มการลงทุนอื่น	291.6	294.7	299.5	3%	2%	4%	6%	5%	4%	5%	
<b>ต้นทุนขายและให้บริการรวม<sup>(2)</sup></b>	<b>5,478.0</b>	<b>3,671.9</b>	<b>4,550.1</b>	<b>-17%</b>	<b>24%</b>	<b>68%</b>	<b>77%</b>	<b>76%</b>	<b>69%</b>	<b>76%</b>	อัตราต้นทุนต่อรายได้
กลุ่มธุรกิจขนส่งทางเรือ	2,459.3	1,443.3	1,456.7	-41%	1%	56%	69%	69%	56%	69%	
กลุ่มธุรกิจบริการนอกชายฝั่ง	1,599.7	1,307.7	1,668.0	4%	28%	85%	88%	78%	93%	82%	
กลุ่มธุรกิจเคมีภัณฑ์เพื่อการเกษตร	874.2	381.5	871.2	-0.3%	128%	86%	93%	91%	87%	92%	
กลุ่มอาหารและเครื่องดื่ม	322.6	316.8	322.8	0.1%	2%	62%	63%	65%	61%	64%	
กลุ่มการลงทุนอื่น	222.2	222.6	231.4	4%	4%	76%	76%	77%	74%	76%	
<b>กำไร (ขาดทุน) ขั้นต้น</b>	<b>2,614.1</b>	<b>1,093.9</b>	<b>1,450.9</b>	<b>-44%</b>	<b>33%</b>	<b>32%</b>	<b>23%</b>	<b>24%</b>	<b>31%</b>	<b>24%</b>	อัตรากำไรขั้นต้น
กลุ่มธุรกิจขนส่งทางเรือ	1,917.2	634.0	654.6	-66%	3%	44%	31%	31%	44%	31%	
กลุ่มธุรกิจบริการนอกชายฝั่ง	289.1	171.3	470.6	63%	175%	15%	12%	22%	7%	18%	
กลุ่มธุรกิจเคมีภัณฑ์เพื่อการเกษตร	138.7	30.4	82.8	-40%	172%	14%	7%	9%	13%	8%	
กลุ่มธุรกิจอาหารและเครื่องดื่ม	199.6	186.0	174.7	-12%	-6%	38%	37%	35%	39%	36%	
กลุ่มการลงทุนอื่นและอื่นๆ*	69.4	72.1	68.2	-2%	-5%	24%	24%	23%	26%	24%	
<b>EBITDA<sup>(3)</sup></b>	<b>1,993.9</b>	<b>592.3</b>	<b>883.6</b>	<b>-56%</b>	<b>49%</b>	<b>25%</b>	<b>12%</b>	<b>15%</b>	<b>23%</b>	<b>14%</b>	อัตรา EBITDA ต่อรายได้
กลุ่มธุรกิจขนส่งทางเรือ	1,916.1	595.7	608.9	-68%	2%	44%	29%	29%	45%	29%	
กลุ่มธุรกิจบริการนอกชายฝั่ง	187.0	50.0	347.1	86%	594%	10%	3%	16%	1%	11%	
กลุ่มธุรกิจเคมีภัณฑ์เพื่อการเกษตร	42.9	(7.8)	28.3	-34%	462%	4%	-2%	3%	4%	1%	
กลุ่มธุรกิจอาหารและเครื่องดื่ม	29.9	18.5	12.9	-57%	-30%	6%	4%	3%	7%	3%	
กลุ่มการลงทุนอื่นและอื่นๆ*	(182.0)	(64.2)	(113.6)	38%	-77%	-62%	-22%	-38%	-39%	-30%	
<b>กำไร (ขาดทุน) สุทธิส่วนที่เป็นของ TTA</b>	<b>1,034.7</b>	<b>215.0</b>	<b>629.8</b>	<b>-39%</b>	<b>193%</b>	<b>13%</b>	<b>5%</b>	<b>10%</b>	<b>14%</b>	<b>8%</b>	อัตรากำไรสุทธิส่วนที่เป็นของ TTA
กลุ่มธุรกิจขนส่งทางเรือ	1,763.1	421.3	437.9	-75%	4%	40%	20%	21%	41%	21%	
กลุ่มธุรกิจบริการนอกชายฝั่ง	45.5	(96.1)	64.0	41%	167%	2%	-6%	3%	-3%	-1%	
กลุ่มธุรกิจเคมีภัณฑ์เพื่อการเกษตร	11.2	(26.6)	2.1	-81%	108%	1%	-6%	0.2%	1%	-2%	
กลุ่มธุรกิจอาหารและเครื่องดื่ม	(16.1)	(26.9)	(38.2)	-137%	-42%	-3%	-5%	-8%	-3%	-7%	
กลุ่มการลงทุนอื่นและอื่นๆ*	(769.0)	(56.8)	164.0	121%	389%	-264%	-19%	55%	-158%	18%	
<b>กำไร (ขาดทุน) สุทธิจากการดำเนินงานปกติส่วนที่เป็นของ TTA<sup>(4)</sup></b>	<b>1,672.4</b>	<b>(7.2)</b>	<b>476.5</b>	<b>-72%</b>	<b>6,694%</b>	<b>21%</b>	<b>-0.2%</b>	<b>7.9%</b>	<b>19%</b>	<b>4%</b>	อัตรากำไรสุทธิจากการดำเนินงานปกติส่วนที่เป็นของ TTA
กลุ่มธุรกิจขนส่งทางเรือ	1,763.1	421.3	437.9	-75%	4%	40%	20%	21%	41%	21%	
กลุ่มธุรกิจบริการนอกชายฝั่ง	45.5	(96.1)	64.9	43%	168%	2%	-6%	3%	-3%	-1%	
กลุ่มธุรกิจเคมีภัณฑ์เพื่อการเกษตร	11.1	(26.6)	2.0	-82%	108%	1%	-6%	0.2%	1%	-2%	
กลุ่มธุรกิจอาหารและเครื่องดื่ม	(16.1)	(26.0)	(38.1)	-137%	-47%	-3%	-5%	-8%	-3%	-6%	
กลุ่มการลงทุนอื่นและอื่นๆ*	(131.2)	(279.9)	9.8	107%	103%	-45%	-95%	3%	-49%	-45%	
<b>จำนวนหุ้นที่ออกและชำระแล้ว (ล้านหุ้น)</b>	<b>1,822.5</b>	<b>1,822.5</b>	<b>1,822.5</b>								
<b>กำไร (ขาดทุน) ต่อหุ้นขั้นพื้นฐาน (บาท)</b>	<b>0.57</b>	<b>0.12</b>	<b>0.35</b>	<b>-39%</b>	<b>193%</b>						

## หมายเหตุ:

\* ส่วนกลางและการตัดรายการระหว่างกัน

(1) ตามที่รวมอยู่ในงบกำไร (ขาดทุน) ของงบการเงินรวมของ TTA

(2) รวมค่าตัดจำหน่ายจากการนำเรือเข้าอู่แห้ง แต่ไม่รวมค่าเสื่อมราคาและค่าตัดจำหน่ายอื่น ๆ

(3) กำไร (ขาดทุน) ก่อนดอกเบี้ย ภาษี ค่าเสื่อมราคาและค่าตัดจำหน่าย (ไม่รวมรายการพิเศษที่ไม่ได้เกิดจากการดำเนินงานปกติ)

(4) กำไร (ขาดทุน) สุทธิจากการดำเนินงานปกติ = กำไร (ขาดทุน) สุทธิ - รายการที่ไม่ได้เกิดจากการดำเนินงานปกติ

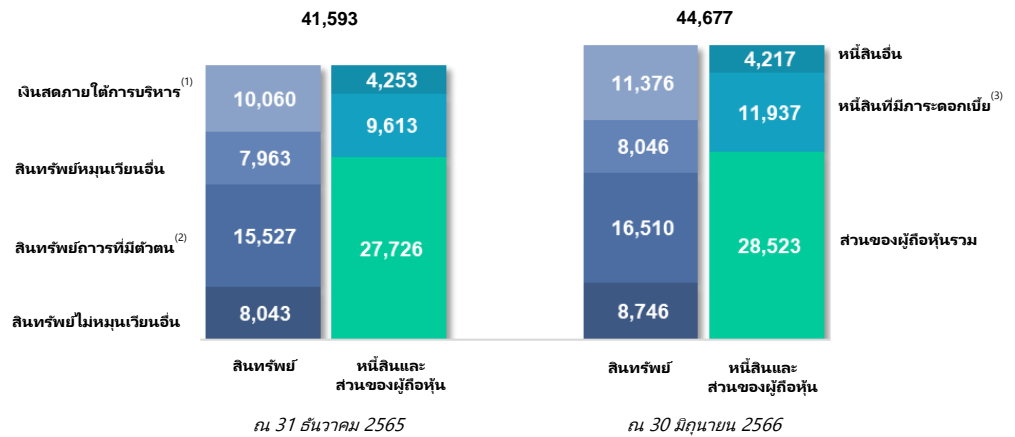
## ข้อมูลการดำเนินงานที่สำคัญ

	หน่วย	2Q/65	1Q/66	2Q/66	%YoY	%QoQ	6M/65	6M/66	%YoY	
อัตราแลกเปลี่ยน (ดอลลาร์สหรัฐ : บาท)	บาท	34.40	33.91	34.48	0%	2%	33.72	34.20	1%	
<b>กลุ่มธุรกิจขนส่งทางเรือ:</b>										
ดัชนี BDI	จุด	2,530	1,011	1,313	-48%	30%	2,279	1,157	-49%	
ดัชนี BSI	จุด	2,627	925	978	-63%	6%	2,453	951	-61%	
อัตราค่าระวางเรือซูปรามาแมกซ์สท์ (1)	ดอลลาร์สหรัฐ/วัน	27,456	9,662	10,225	-63%	6%	25,634	9,935	-61%	
จำนวนวันตามปฏิทิน (2)	วัน	2,184	2,160	2,184	0%	1%	4,344	4,344	0%	
จำนวนวันของเรือที่กลุ่มธุรกิจฯ เป็นเจ้าของ สามารถทำงานได้ (3)	วัน	2,133	2,150	2,072	-3%	-4%	4,255	4,222	-1%	
จำนวนวันทำงานของเรือที่กลุ่มธุรกิจฯ เป็นเจ้าของ (4)	วัน	2,133	2,150	2,072	-3%	-4%	4,255	4,222	-1%	
อัตราการใช้ประโยชน์ของเรือที่กลุ่มธุรกิจฯ เป็นเจ้าของ (5)	%	100%	100%	100%	0%	0%	100%	100%	0%	
จำนวนวันทำงานของเรือเช่า	วัน	953	702	699	-27%	0%	1,664	1,401	-16%	
TC (%)	%	33%	42%	50%			38%	46%		
VC/COA (%)	%	67%	58%	50%			62%	54%		
ระวางบรรทุกเฉลี่ย	เดทเวตตัน	55,913	55,913	55,913	0%	0%	55,913	55,913	0%	
จำนวนเรือที่กลุ่มธุรกิจฯ เป็นเจ้าของ ณ สิ้นงวด	ลำ	24	24	24	0%	0%	24	24	0%	
จำนวนเรือเฉลี่ยเทียบเท่า (6)	ลำ	33.9	31.7	30.4	-10%	-4%	32.7	31.1	-5%	
อายุเฉลี่ยของเรือที่กลุ่มธุรกิจฯ เป็นเจ้าของ	ปี	14.2	15.0	15.2			14.2	15.2		
<b>ผลการดำเนินงานรายวัน (7):</b>										
อัตราค่าระวางเรือเทียบเท่าสูงสุดสำหรับเรือที่กลุ่มธุรกิจฯ เป็นเจ้าของ	ดอลลาร์สหรัฐ/วัน	49,972	27,250	28,023	-44%	3%	49,972	28,023	-44%	
อัตราค่าระวางเรือเทียบเท่า (8)	ดอลลาร์สหรัฐ/วัน	31,162	13,718	14,719	-53%	7%	28,721	14,209	-51%	
อัตราค่าระวางเรือเทียบเท่าสำหรับเรือที่กลุ่มธุรกิจฯ เป็นเจ้าของ	ดอลลาร์สหรัฐ/วัน	30,287	13,445	14,355	-53%	7%	28,061	13,892	-50%	
กำไร (ขาดทุน) จากเรือเช่า รวมกำไร (ขาดทุน) จากการเปลี่ยนแปลงมูลค่าของอนุพันธ์	ดอลลาร์สหรัฐ/วัน	875	273	363	-58%	33%	660	317	-52%	
ค่าใช้จ่ายในการเดินเรือ (OPEX)	ดอลลาร์สหรัฐ/วัน	3,956	4,296	4,500	14%	5%	3,966	4,399	11%	
ค่าใช้จ่ายที่เป็นเงินสด	ดอลลาร์สหรัฐ/วัน	6,129	6,529	6,758	10%	4%	6,100	6,644	9%	
ต้นทุนรวม	ดอลลาร์สหรัฐ/วัน	7,956	8,223	8,584	8%	4%	7,940	8,404	6%	
อัตราส่วนกำไรขั้นต้นต่อวัน (9)	%	85%	63%	64%			84%	64%		
อัตราส่วน EBITDA ต่อวัน	%	81%	56%	58%			80%	57%		
อัตราส่วนกำไรสุทธิจากการดำเนินงานต่อวัน	%	74%	40%	42%			72%	41%		
<b>กลุ่มธุรกิจบริการนอกชายฝั่ง:</b>										
อัตราการใช้ประโยชน์ของเรือบรรทุกสินค้าทะเล	%	96%	97%	100%			71%	99%		
อัตราการใช้ประโยชน์ของเรือวางสายเคเบิลใต้ทะเล (10)	%	82%	82%	100%			91%	91%		
บุคลากรในบริการที่รอส่งมอบ	ล้านดอลลาร์สหรัฐ	358	320	337	-6%	5%	358	337	-6%	
<b>กลุ่มธุรกิจเคมีภัณฑ์เพื่อการเกษตร:</b>										
ปริมาณขายโดยรวม	พันตัน	36.3	14.1	43.2	19%	207%	63.0	57.3	-9%	
ปริมาณขายมีอยู่ตามภูมิภาค										
- ในประเทศ (เวียดนาม)	พันตัน	19.7	10.7	36.0	83%	238%	43.1	46.6	8%	
- ต่างประเทศ	พันตัน	16.6	3.4	7.2	-57%	111%	19.9	10.6	-47%	
ปริมาณขายมีอยู่ตามประเภทสินค้า										
- ปุ๋ยเชิงผสม (NPK fertilizer)	พันตัน	30.9	11.7	31.5	2%	170%	50.8	43.2	-15%	
- ปุ๋ยเชิงเดี่ยว (single fertilizer)	พันตัน	5.4	2.4	11.7	115%	383%	12.2	14.1	16%	
<b>กลุ่มธุรกิจอาหารและเครื่องดื่ม:</b>										
จำนวนสาขาของพีซซา ฮัท (Pizza Hut)	สาขา	184	191	191	4%	0%	184	191	4%	
จำนวนสาขาของทาโก้ เบลล์ (Taco Bell)	สาขา	12	14	16	33%	14%	12	16	33%	

## หมายเหตุ:

- (1) อัตราค่าระวางเรือซูปรามาแมกซ์ที่หักค่าคอมมิชชั่น อ้างอิงดัชนี BSI สำหรับเรือเทกองที่มีระวางบรรทุก 52,000 เดทเวตตัน สำหรับระยะเวลาของไตรมาสที่ 4/2561 และเปลี่ยนมาอ้างอิงดัชนี BSI สำหรับเรือเทกองที่มีระวางบรรทุก 58,000 เดทเวตตัน ตั้งแต่ไตรมาสที่ 1/2562 เป็นต้นไป
- (2) จำนวนวันตามปฏิทิน คือ จำนวนวันตามปฏิทินทั้งหมดของเรือที่กลุ่มธุรกิจฯ เป็นเจ้าของในช่วงเวลานั้น รวมถึงจำนวนวันที่เรือไม่ได้ทำงานเนื่องจากอยู่ระหว่างการซ่อมแซม การเข้าอู่แห้ง (dry docking) หรือการตรวจเรือแบบ special survey หรือ intermediate survey ตามแผน
- (3) จำนวนวันของเรือที่กลุ่มธุรกิจฯ เป็นเจ้าของสามารถทำงานได้ คือ จำนวนวันตามปฏิทิน (1) หักด้วยจำนวนวันที่เรือไม่ได้ทำงานเนื่องจากอยู่ระหว่างการซ่อมแซม การเข้าอู่แห้ง (dry docking) หรือการตรวจเรือแบบ special survey หรือ intermediate survey ตามแผน
- (4) จำนวนวันทำงานของเรือที่กลุ่มธุรกิจฯ เป็นเจ้าของ คือ จำนวนวันของเรือที่กลุ่มธุรกิจฯ เป็นเจ้าของสามารถทำงานได้ (2) หักด้วยจำนวนวันที่เรือไม่ได้ทำงานเนื่องจากอยู่ระหว่างการซ่อมแซมและการเข้าอู่แห้ง
- (5) อัตราการใช้ประโยชน์ของเรือที่กลุ่มธุรกิจฯ เป็นเจ้าของ คือ ร้อยละของจำนวนวันที่เรือสร้างรายได้ โดยคำนวณจากจำนวนวันทำงานของเรือที่กลุ่มธุรกิจฯ เป็นเจ้าของ (3) หารด้วยจำนวนวันของเรือที่กลุ่มธุรกิจฯ เป็นเจ้าของสามารถทำงานได้ (2) ในช่วงเวลานั้น
- (6) จำนวนเรือเฉลี่ยเทียบเท่า คือ จำนวนเรือที่ให้บริการในช่วงเวลานั้น โดยคำนวณจากจำนวนวันทำงานทั้งหมดของเรือที่กลุ่มธุรกิจฯ เป็นเจ้าของและเรือเช่า หารด้วยจำนวนวันตามปฏิทินในช่วงเวลานั้น
- (7) ผลการดำเนินงานรายวันอ้างอิงจากจำนวนวันของเรือที่กลุ่มธุรกิจฯ เป็นเจ้าของสามารถทำงานได้
- (8) อัตราค่าระวางเรือเทียบเท่า ประกอบไปด้วยอัตราค่าระวางเรือเทียบเท่าสำหรับเรือที่กลุ่มธุรกิจฯ เป็นเจ้าของ และกำไร (ขาดทุน) จากเรือเช่า รวมกำไร (ขาดทุน) สุทธิที่เกิดขึ้นจริงจากการบริหารความเสี่ยงของราคาน้ำมัน
- (9) อัตราส่วนกำไรขั้นต้นต่อวัน = (อัตราค่าระวางเรือเทียบเท่า (8) - ค่าใช้จ่ายในการเดินเรือ) / อัตราค่าระวางเรือเทียบเท่า (8)
- (10) TCE Rate = อัตราค่าระวางเรือเทียบเท่า BDI = ดัชนีค่าระวางเรือขนส่งสินค้าแห่งเทกอง  
TC Rate = อัตราค่าระวางเรือ BSI = ดัชนีค่าระวางเรือซูปรามาแมกซ์
- (11) การรวมทุนใหม่ภายใต้การถือหุ้นร้อยละ 50 ของกลุ่มธุรกิจบริการนอกชายฝั่งชื่อเรือสนับสนุนงานวางสายเคเบิลใต้ทะเลในไตรมาสที่ 4/2564

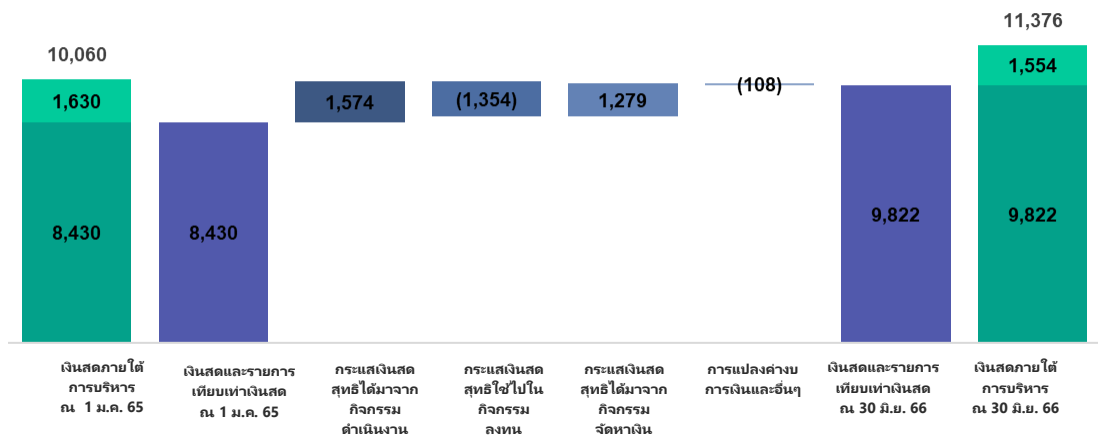
**ฐานะทางการเงิน**



**ฐานะการเงินแข็งแกร่งอย่างต่อเนื่อง ด้วยเงินสดภายใต้การบริหาร จำนวน 11.4 พันล้านบาท และมีอัตราส่วนหนี้สินที่มีภาระดอกเบี้ยต่อส่วนของผู้ถือหุ้นอยู่ในระดับต่ำที่ 0.42 เท่า**

ณ วันที่ 30 มิถุนายน 2566 TTA มีสินทรัพย์รวมเท่ากับ 44,677.4 ล้านบาท เพิ่มขึ้น 3,084.8 ล้านบาท หรือร้อยละ 7 จากสิ้นปี 2565 สาเหตุหลักมาจากการเพิ่มขึ้นของเงินสดและรายการเทียบเท่าเงินสด ที่ดิน อาคารและอุปกรณ์ และสินทรัพย์ดิจิทัล โดยเงินสดและรายการเทียบเท่าเงินสดเพิ่มขึ้น 1,391.6 ล้านบาท หรือร้อยละ 17 เป็น 9,821.9 ล้านบาท ส่วนใหญ่มาจากการออกหุ้นกู้ในเดือนมกราคม และกำไรจากผลการดำเนินงานในช่วงครึ่งปีแรกของปี 2566 ที่ดิน อาคารและอุปกรณ์เพิ่มขึ้น 988.7 ล้านบาท หรือร้อยละ 6 เป็น 16,340.0 ล้านบาท สาเหตุหลักมาจากการเข้าซื้อเรือบรรทุกปิโตรเลียม ภายใต้ บริษัท ไทยแท่น แทงเกอร์ จำกัด อีกทั้งสินทรัพย์ดิจิทัลเพิ่มขึ้น 885.8 ล้านบาท หรือร้อยละ 58 เป็น 2,407.1 ล้านบาท จากการปรับมูลค่าของสินทรัพย์ดิจิทัลตามมูลค่าทางตลาดที่เพิ่มสูงขึ้น และการลงทุนเพิ่มในสินทรัพย์ดิจิทัลในไตรมาสที่ 2/2566 ในขณะที่ อุปกรณ์และอะไหล่เรือ ซึ่งใช้สำหรับกลุ่มธุรกิจขนส่งทางเรือ โดยการจัดการอุปกรณ์ดังกล่าวขึ้นอยู่กับการบำรุงรักษาเรือ ทั้งนี้ อุปกรณ์และอะไหล่เรือลดลง จำนวน 220.3 ล้านบาท หรือร้อยละ 33 เป็น 442.2 ล้านบาท นอกจากนี้ สินค้าคงเหลือลดลง 171.2 ล้านบาท หรือร้อยละ 15 เป็น 971.2 ล้านบาท เนื่องจากนโยบายในการจัดการสินค้าคงเหลือ จากราคาปุ๋ยที่มีแนวโน้มลดลงของกลุ่มธุรกิจเคมีภัณฑ์เพื่อการเกษตร ในส่วนของหนี้สินรวมเพิ่มขึ้น จำนวน 2,288.0 ล้านบาท หรือเพิ่มขึ้นร้อยละ 17 จากสิ้นปี 2565 เป็น 16,154.6 ล้านบาท สาเหตุหลักจากการออกหุ้นกู้ โดยหุ้นกู้เพิ่มขึ้น 3,030.1 ล้านบาท หรือร้อยละ 72 เป็น 7,221.9 ล้านบาท จากการออกหุ้นกู้ใหม่ เมื่อเดือนมกราคม 2566 จำนวน 3,772.5 ล้านบาท ส่วนเงินกู้ยืมระยะยาวลดลง 532.2 ล้านบาท หรือร้อยละ 16 เป็น 2,855.1 ล้านบาท เนื่องจากชำระเงินกู้ตามกำหนด นอกจากนี้ เงินเบิกเกินบัญชีธนาคารและเงินกู้ยืมระยะสั้นจากสถาบันการเงินลดลง จำนวน 198.2 ล้านบาท หรือร้อยละ 27 จำนวน 535.3 ล้านบาท จากเงินกู้ยืมระยะสั้นจากสถาบันการเงินที่ลดลงของกลุ่มธุรกิจเคมีภัณฑ์เพื่อการเกษตร ส่วนของผู้ถือหุ้นรวมเพิ่มขึ้น จำนวน 796.8 ล้านบาท หรือร้อยละ 3 เป็น 28,522.8 ล้านบาท สาเหตุหลักมาจากการกำไรสุทธิในช่วงครึ่งปีแรกของปี 2566 นอกจากนี้ โครงสร้างเงินทุนยังคงแข็งแกร่ง ซึ่งเห็นได้จากอัตราส่วนหนี้สินที่มีภาระดอกเบี้ยต่อส่วนของผู้ถือหุ้นอยู่ในระดับต่ำที่ 0.42 เท่า ณ สิ้นไตรมาส

**กระแสเงินสด**



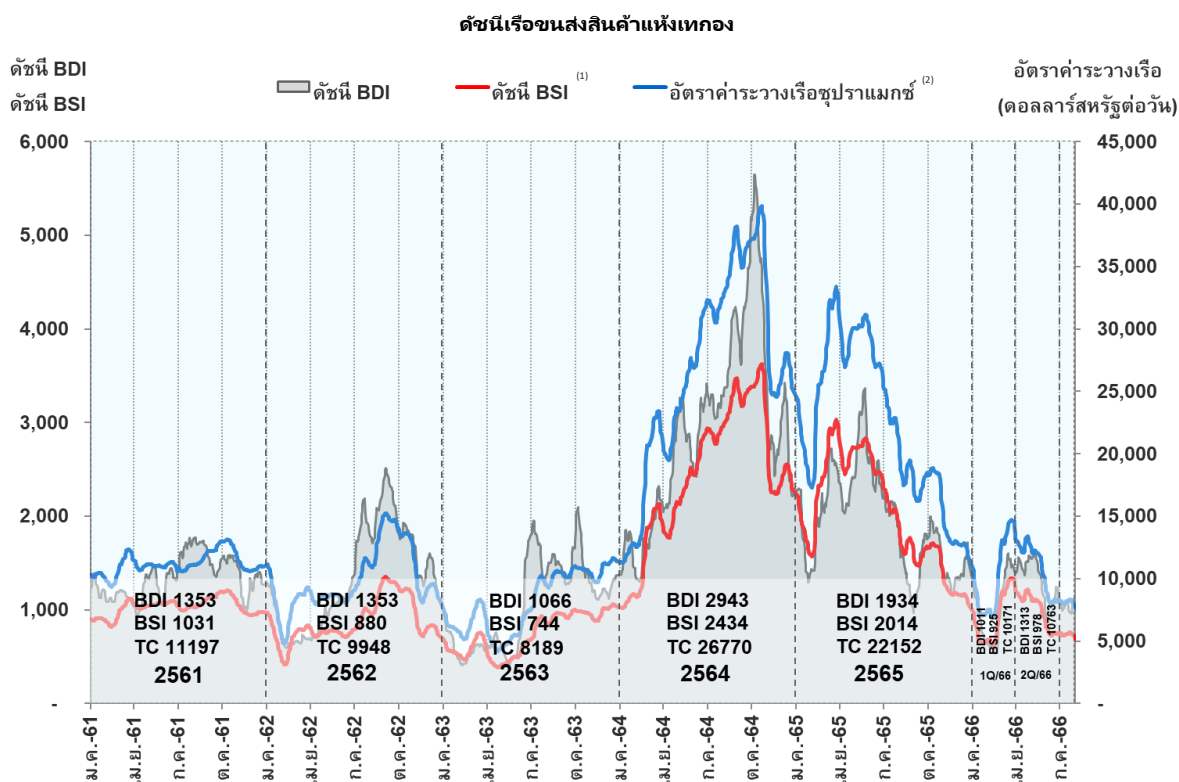
**หมายเหตุ:**

(1) เงินสด รายการเทียบเท่าเงินสด และสินทรัพย์ทางการเงินหมุนเวียนอื่น  
 (2) ที่ดิน อาคาร อุปกรณ์ และอสังหาริมทรัพย์เพื่อการลงทุน  
 (3) รวมหนี้สินตามสัญญาเช่า

### กระแสเงินสดสุทธิที่ได้มาจากกิจกรรมการดำเนินงานจำนวน 1,574.0 ล้านบาทในช่วงครึ่งปีแรกของปี 2566

ณ วันที่ 30 มิถุนายน 2566 TTA มีเงินสดและรายการเทียบเท่าเงินสด จำนวน 9,821.9 ล้านบาท เพิ่มขึ้น จำนวน 1,391.6 ล้านบาท จากต้นปี โดยในช่วงครึ่งปีแรกของปี 2566 มีกระแสเงินสดสุทธิที่ได้มาจากกิจกรรมการดำเนินงาน จำนวน 1,574.0 ล้านบาท สาเหตุหลักมาจากกำไรจากการดำเนินงานของธุรกิจขนส่งทางเรือ และกลุ่มธุรกิจบริการนอกชายฝั่ง ในขณะที่ TTA มีกระแสเงินสดสุทธิใช้ไปในกิจกรรมการลงทุน จำนวน 1,354.1 ล้านบาท ส่วนใหญ่สำหรับเรือบรรทุกปีโตรเลียม และลงทุนในสินทรัพย์ดิจิทัล ในขณะที่มีกระแสเงินสดสุทธิที่ได้มาจากกิจกรรมจัดหาเงิน จำนวน 1,279.5 ล้านบาท ส่วนใหญ่จากการออกหุ้นกู้ใหม่ จำนวน 3,772.5 ล้านบาทในเดือนมกราคม 2566 อย่างไรก็ตาม มีการชำระคืนหนี้สินที่มีการดอกเบี้ย จำนวน 1,741.3 ล้านบาท และจ่ายปันผล จำนวน 400.9 ล้านบาท ดังนั้น เมื่อรวมผลกระทบจากการแปลงค่าการเงินของธุรกิจที่ดำเนินงานในต่างประเทศ และอัตราแลกเปลี่ยน จำนวน 107.8 ล้านบาท ดังนั้น ทำให้มีเงินสดและรายการเทียบเท่าเงินสดสุทธิเท่ากับ 1,391.6 ล้านบาท ในช่วงครึ่งปีแรกของปี 2566 โดย TTA ได้ดำรงระดับเงินสดภายใต้การบริหารและโครงสร้างเงินทุนให้อยู่ในระดับที่เหมาะสม ตลอดจนมีการสร้างและรักษาความสัมพันธ์กับสถาบันการเงิน เพื่อรักษาสภาพคล่องและเงินทุนให้เพียงพอสำหรับการดำเนินธุรกิจและการลงทุนในอนาคต ตลอดจนการชำระหนี้ต่างๆ

### แนวโน้มอุตสาหกรรม: ธุรกิจขนส่งทางเรือ



ในไตรมาสที่ 2/2566 ดัชนีซูปราแมกซ์ (BSI) มีค่าเฉลี่ยอยู่ที่ 978 จุด ลดลงจากค่าเฉลี่ย 2,627 จุด ในไตรมาสที่ 2/2565 เนื่องจากแรงกดดันจากภาวะเศรษฐกิจที่ชะลอตัว และการบรรเทาของผลกระทบจากความแออัดของท่าเรือและการขาดแคลนเรือคอนเทนเนอร์ แต่เพิ่มขึ้นจาก 925 จุด ในไตรมาส 1/2566 เนื่องจากการฟื้นตัวของอุปสงค์จากการเปิดประเทศของจีนหลังการระบาดของไวรัสโควิด โดยอัตราค่าระวางเรือซูปราแมกซ์ทำสถิติสูงสุดที่ 13,378 ดอลลาร์สหรัฐต่อตัน ในช่วงปลายเดือนเมษายน และมีค่าเฉลี่ย 10,763 ดอลลาร์สหรัฐต่อตัน ในไตรมาส 2/2566 ในครึ่งปีหลังของปี 2566 สถานะตลาดในระดับปานกลางจะยังคงมีอยู่ ทั้งนี้ ยังมีแนวโน้มในเชิงบวกจากปัจจัยตามฤดูกาล สำหรับแนวโน้มสำหรับทั้งปี 2566 มีความสมดุล จากบทวิเคราะห์ของ Clarksons คาดการณ์การเติบโตของการค้าสินค้าแห่งเทกองที่ร้อยละ 2.7 ในหน่วยตัน หรือร้อยละ 3.3 ในหน่วยตัน-ไมล์ ขณะที่ การขยายกองเรือคาดว่าจะขยายตัว ร้อยละ 2.9 ในหน่วยเดเวทตัน (DWT) ซึ่งการเติบโตของอุปสงค์ถูกขับเคลื่อนด้วยเศรษฐกิจจีน ขณะที่การขยายกองเรืออยู่ในระดับกลาง โดยการคำนึงถึงที่เพิ่มขึ้น (ร้อยละ +4.7) มีแรงสนับสนุนจากความต้องการถ่านหินที่ใช้ในการถลุงเหล็ก (Coking coal) ที่ฟื้นตัวของจีนและอุปทานถ่านหินที่ปรับตัวเพิ่มขึ้น หลังความขัดแย้งระหว่างรัสเซียกับยูเครน อีกทั้ง มีความต้องการถ่านหินที่ใช้เป็นเชื้อเพลิงให้ความร้อน (Thermal coal) ที่เพิ่มขึ้นจากภูมิภาคเอเชีย โดยเฉพาะจีน การค้าเมล็ดธัญพืชคาดว่าจะเติบโต (ร้อยละ +2.3) จากความต้องการที่เพิ่มมากขึ้น และการส่งออกที่เพิ่มขึ้นของบราซิล และออสเตรเลีย ในขณะที่การส่งออกของยูเครนขึ้นอยู่กับข้อตกลงการส่งออกธัญพืชระหว่างรัสเซียและยูเครน เช่นเดียวกันกับการค้าแร่เหล็กคาดว่าจะเติบโต (ร้อยละ +2.4) จากความต้องการแร่เหล็กที่เริ่มฟื้นตัวในภูมิภาคเศรษฐกิจที่สำคัญ ในขณะที่ ความต้องการแร่เหล็กของจีนอาจถูกจำกัดจากนโยบายการจำกัดการผลิตเหล็กของรัฐบาล ในส่วนของ ปริมาณการค้าสินค้าแห่งเทกองย่อย (minor bulk) คาดว่าจะเพิ่มขึ้น (ร้อยละ +1.3) จากแนวโน้มอุตสาหกรรมที่ดีขึ้นในจีน และการฟื้นตัวของเศรษฐกิจในภูมิภาคสำคัญอื่น อย่างไรก็ตาม ยังมีความเป็นไปได้ที่จะเกิดการหยุดชะงักในการค้าสินค้าแห่งเทกองย่อยจากรัสเซีย ในขณะที่ ยอดสั่งต่อเรือยังคงต่ำในรอบ 30 ปี ที่ร้อยละ 7 ของปริมาณกองเรือทั่วโลกทั้งหมด ซึ่งส่วนหนึ่งมา

#### หมายเหตุ:

(1) เป็นดัชนี BSI สำหรับเรือเทกองที่มีระวางบรรทุก 52,000 เดเวทตัน สำหรับระยะเวลาเกินวันที่ 3 เม.ย. 2560 และเปลี่ยนมาเป็นดัชนี BSI สำหรับเรือเทกองที่มีระวางบรรทุก 58,000 เดเวทตัน ตั้งแต่วันที่ 3 เม.ย. 2560 เป็นต้นไป

(2) อัตราค่าระวางเรือซูปราแมกซ์อ้างอิงดัชนี BSI สำหรับเรือเทกองที่มีระวางบรรทุก 52,000 เดเวทตัน จนถึงไตรมาสที่ 4/2561 และเปลี่ยนมาอ้างอิงดัชนี BSI สำหรับเรือเทกองที่มีระวางบรรทุก 58,000 เดเวทตัน ตั้งแต่ไตรมาสที่ 1/2562 เป็นต้นไป เพื่อให้สามารถเปรียบเทียบขนาดกองเรือของอุตสาหกรรมขนส่งทางเรือได้

จากความไม่แน่นอนในการออกแบบเรือใหม่ตามข้อกำหนดด้านสิ่งแวดล้อมใหม่ นอกจากนี้ กฎระเบียบด้านการปล่อยมลพิษใหม่ เช่น EEXI และ CII อาจช่วยทำให้อุปทานเรือขนส่งบางส่วนลดลงประมาณร้อยละ 2.0 – 2.5 ในปี 2566 และ 2567 จากความเร็วในการเดินเรือที่ลดลง ส่วนแนวโน้มในอนาคตสำหรับปี 2567 ได้คาดการณ์ว่าการฟื้นตัวของการค้าสินค้าแห้งเทกองจะกลับมาเป็นดีขึ้น จากพื้นฐานของอุปสงค์และอุปทาน โดยความต้องการในหน่วยตันไม่คาดว่าจะเติบโตร้อยละ 2.4 ในขณะที่ การเติบโตของการขยายกองเรืออยู่ที่ร้อยละ 1.9 เนื่องจากปริมาณการสั่งซื้อที่ต่ำ และการรื้อถอนที่เพิ่มขึ้น

ที่มา: Clarksons Research เดือนกรกฎาคม 2566

**หมายเหตุ:** กองเรือของกลุ่มธุรกิจฯ ถูกจัดอยู่ในประเภทเรือขนาดเล็กและสามารถอ้างอิงกับดัชนีซูปราแมกซ์ (BSI-58) ถึงแม้ว่าขนาดของกองเรือของกลุ่มธุรกิจฯ จะมีขนาดเล็กกว่าเรือที่ดัชนีใช้อ้างอิง (เรือเทกองมาตรฐาน ขนาดระวางบรรทุก 58,000 เดทเวทตัน)

## เหตุการณ์/ การเปลี่ยนแปลงที่สำคัญในไตรมาสที่ 2/2566

- ที่ประชุมผู้ถือหุ้นของ TTA มีมติอนุมัติให้ความช่วยเหลือทางการเงินในรูปแบบเงินกู้ยืม จำนวน 12.5 ล้านดอลลาร์สหรัฐฯ ให้แก่ บริษัท เมอร์เมด มารีไทม์ จำกัด (มหาชน)
- TTA จ่ายเงินปันผล จำนวน 0.22 บาทต่อหุ้น ในเดือนพฤษภาคม 2566

## การพัฒนาอย่างยั่งยืน

TTA ให้ความสำคัญกับการกำกับดูแลกิจการที่ดี ความโปร่งใสในการดำเนินธุรกิจ และการพัฒนาอย่างยั่งยืน ซึ่งมีรายละเอียดดังต่อไปนี้

- การแต่งตั้งคณะกรรมการกำกับดูแลกิจการเพื่อทบทวน กำกับดูแล และติดตามผลของนโยบายการกำกับดูแลกิจการ รวมถึงการปฏิบัติให้อยู่ในกรอบของจริยธรรม
- การแต่งตั้งคณะกรรมการพัฒนาอย่างยั่งยืนเพื่อกำกับดูแลการพัฒนาอย่างยั่งยืน เพื่อให้มั่นใจว่าการพัฒนาที่ยั่งยืนจะดำเนินการอย่างทั่วทั้งองค์กร และดำเนินการตามกรอบการพัฒนาที่ยั่งยืนซึ่งครอบคลุมความรับผิดชอบของคณะกรรมการพัฒนาอย่างยั่งยืน รวมถึงการกำหนดนโยบาย กำหนดกลยุทธ์ และดำเนินแผนการพัฒนาที่ยั่งยืนตาม การดำเนินธุรกิจทั้งด้านเศรษฐกิจ สังคม และสิ่งแวดล้อม
- การเปิดโอกาสให้ผู้ถือหุ้นเสนอแนะและเสนอข้อบุคคลเพื่อเข้ารับการพัฒนาเลือกตั้งเป็นกรรมการบริษัท สำหรับการประชุมสามัญผู้ถือหุ้นประจำปี
- การได้รับรองเป็นสมาชิกแนวร่วมปฏิบัติของภาคเอกชนไทยในการต่อต้านการทุจริต (CAC)
- TTA ได้รับการคัดเลือกให้เป็นบริษัทจดทะเบียนที่มีรายชื่ออยู่ในหุ้นยั่งยืน หรือ Thailand Sustainability Investment (THSI) ประจำปี 2565 ในกลุ่มบริการ (Services)
- TTA ได้รับการจัดอันดับบริษัทจดทะเบียนที่มีการกำกับดูแลกิจการในเกณฑ์ “ดีเลิศ” หรือ 5 ดาว ติดต่อกันเป็นปีที่ 4

## โครงการ/กิจกรรมด้านสังคม

**การกำกับดูแลด้านความปลอดภัย อาชีวอนามัย และสภาพแวดล้อมในการทำงาน:** TTA ให้ความสำคัญกับอาชีวอนามัยของพนักงาน ทั้งในด้านความปลอดภัย สุขภาพ และสุขอนามัย โดยมีการตรวจวัดและควบคุมสภาพแวดล้อมในการทำงานให้มีสภาพแวดล้อมในการทำงานที่ดีขึ้นเพื่อลดผลกระทบต่อสุขภาพของพนักงาน ตัวอย่างเช่น โทริเซนซีปป์ ได้ดำเนินการจัดหาระบบขี้อมูลตัวถ่วงในสถานที่ทำงานเพื่อป้องกันอุบัติเหตุและอันตรายที่อาจเกิดขึ้นระหว่างการปฏิบัติงานของลูกเรือ แนวปฏิบัตินี้เป็นไปตามข้อบังคับและอนุสัญญาต่างๆ ที่กำหนดโดยกฎและข้อบังคับขององค์การทางทะเลระหว่างประเทศ (IMO) ซึ่งบังคับใช้ทั้งบนเรือและที่สำนักงานใหญ่เพื่อให้เป็นไปตามมาตรฐานสากล

## โครงการ/กิจกรรมด้านสิ่งแวดล้อม

**แผนลดปริมาณการปล่อยก๊าซคาร์บอนไดออกไซด์:** กลุ่มธุรกิจขนส่งทางเรือกำหนดแผนการลดการปล่อยก๊าซคาร์บอนไดออกไซด์ประมาณ 2% ต่อปี กลุ่มธุรกิจฯ ติดตามกฎระเบียบด้านสิ่งแวดล้อมทั้งหมดอย่างใกล้ชิดและมอบหมายทีมงานเฉพาะทางเพื่อจัดทำแผนการปฏิบัติงานตามกฎระเบียบเพื่อประสิทธิภาพและประสิทธิผลสูงสุดในการปฏิบัติงาน นอกจากนี้ บริษัทยังมุ่งมั่นที่จะพัฒนาและปรับปรุงการจัดการกองเรือที่เป็นมิตรต่อสิ่งแวดล้อมด้วยการสร้างความตระหนักรู้เกี่ยวกับสิ่งแวดล้อมให้กับคนประจำเรือ นอกจากนี้ ซีปป์ยังได้ติดตั้งอุปกรณ์ปรับรอบเครื่องยนต์เพื่อลดอัตราการสิ้นเปลืองเชื้อเพลิง โดยคำนึงถึงความปลอดภัยในการเดินเรือ ความเร็วที่เหมาะสม และสามารถตอบสนองความต้องการของลูกค้าได้อย่างมีประสิทธิภาพ นอกจากนี้ ซีปป์ได้เปลี่ยนมาใช้น้ำมันเชื้อเพลิงกำมะถันต่ำ (LSFO) ซึ่งลดการปล่อยกำมะถันจาก 3.5% เป็น 0.5%

## โครงการ/กิจกรรมด้านเศรษฐกิจ

**ความเป็นส่วนตัวของข้อมูลและความปลอดภัยทางไซเบอร์:** การนำเทคโนโลยีมาปรับใช้มากขึ้นนั้นอาจก่อให้เกิดความเสี่ยงด้านเทคโนโลยีสารสนเทศ ด้วยเหตุนี้ TTA จึงสื่อสารเรื่องความปลอดภัยทางไซเบอร์ให้พนักงานทราบผ่าน pop-up และระบบ Portal ภายในบริษัทฯ เพื่อให้พนักงานศึกษาและตระหนักถึงความปลอดภัยทางไซเบอร์ที่อาจเกิดขึ้นกับบริษัทฯ พร้อมทั้งแนวทางการดำเนินการเพื่อป้องกันเหตุการณ์ต่างๆ ที่เกี่ยวข้องกับความปลอดภัยทางไซเบอร์ และเพื่อเป็นมาตรฐานในการปกป้ององค์กรและพนักงานไม่ให้ถูกนำข้อมูลไปใช้อย่างไม่เหมาะสม บริษัทฯ จึงไม่มีนโยบายการเก็บข้อมูลส่วนบุคคลใด ๆ เพื่อใช้ในเชิงพาณิชย์หรือใช้งานเพื่อการอื่นนอกจากที่จำเป็น และจะต้องได้รับอนุญาตจากเจ้าของข้อมูลดังกล่าวก่อน



สำหรับข้อมูลเพิ่มเติม:

งบการเงิน



[โปรดสแกน QR Code หรือคลิกที่นี่](#)

การกำกับดูแลกิจการ



[โปรดสแกน QR Code หรือคลิกที่นี่](#)

ขอแสดงความนับถือ

บริษัท โทริเซนไทย เอเยนตีสี่ จำกัด (มหาชน)

---

นายเฉลิมชัย มหากิจศิริ  
กรรมการผู้จัดการใหญ่และประธานเจ้าหน้าที่บริหาร

---

นายคทาร์ฐ สุขแสวง  
ผู้ช่วยกรรมการผู้จัดการใหญ่และประธานเจ้าหน้าที่การเงิน