



บริษัท ราช กรุ๊ป จำกัด (มหาชน)

คำอธิบายรายการและการวิเคราะห์ผลการดำเนินงาน

และฐานะการเงินของฝ่ายบริหาร

สำหรับงวดสามเดือนและหกเดือนสิ้นสุดวันที่ 30 มิถุนายน 2566

คำนิยาม

บริษัทฯ	บริษัท ราช กรุ๊ป จำกัด (มหาชน)
กลุ่มบริษัทฯ	บริษัท ราช กรุ๊ป จำกัด (มหาชน) และบริษัทย่อย
กฟผ.	การไฟฟ้าส่วนภูมิภาค
กฟผ.	การไฟฟ้าฝ่ายผลิตแห่งประเทศไทย
COD	วันเริ่มดำเนินการเชิงพาณิชย์
EBITDA	กำไรก่อนดอกเบี้ยจ่าย ภาษีเงินได้ ค่าเสื่อมราคาและค่าตัดจำหน่าย
FX	อัตราแลกเปลี่ยน
IPP	โรงไฟฟ้าผู้ผลิตไฟฟ้ารายใหญ่
PPA	สัญญาซื้อขายไฟฟ้า
SPP	โรงไฟฟ้าผู้ผลิตไฟฟ้ารายเล็ก

ชื่อโครงการ/ซื้อบริษัท

BAFS	บริษัท บริการซื้อเพลิงการบิณกรงทพว จำกัด (มหาชน) ซึ่งเป็นบริษัทร่วมกับบริษัทฯ ถือหุ้นร้อยละ 15.53
CS	โรงไฟฟ้าพลังน้ำ Coc San ในประเทศเวียดนาม ดำเนินการโดย Lao Cai Renewable Energy Stock Company ซึ่งเป็นบริษัทย่อยทางอ้อมที่บริษัทฯ ถือหุ้นทั้งจำนวน
FRD	โรงไฟฟ้าพลังน้ำ Asahan-1 ในประเทศอินโดนีเซีย ดำเนินการโดย Fareast Renewable Development Pte. Ltd. ซึ่ง RHIS ถือหุ้นร้อยละ 90
LG1&2	โรงไฟฟ้าพลังงานลม Lincoln Gap 1 และ 2 ในประเทศออสเตรเลีย ดำเนินการโดย Lincoln Gap Wind Farm Pty Ltd. ซึ่งเป็นบริษัทย่อยทางอ้อมที่บริษัทฯ ถือหุ้นทั้งจำนวน
HKP	โรงไฟฟ้าพลังความร้อนร่วม หินกอง ดำเนินการโดย บริษัท หินกองเพาเวอร์ จำกัด ซึ่งเป็นการร่วมค้าที่บริษัทฯ ถือหุ้นร้อยละ 51
HPC	โรงไฟฟ้าพลังความร้อน หงสา ดำเนินการโดย บริษัท ไฟฟ้าหงสา จำกัด ซึ่งเป็นการร่วมค้าทางอ้อมที่บริษัทฯ ถือหุ้นร้อยละ 40
NEEG	โรงไฟฟ้าถ่านหิน ดำเนินการโดย บริษัท ผลิตไฟฟ้า ถ่านหิน จำกัด ซึ่งเป็นการร่วมค้าทางอ้อมที่บริษัทฯ ถือหุ้นร้อยละ 40
NREI	บริษัทฯ เน็กส์ซัพ ราช เอ็นเนอร์จี้ อินเวสเมนต์ จำกัด ซึ่งเป็นการร่วมค้าทางอ้อมที่บริษัทฯ ถือหุ้นร้อยละ 49
PNPC	โรงไฟฟ้าพลังน้ำ เซเปียน-เซิน้ำน้อย ดำเนินการโดย บริษัท ไฟฟ้า เซเปียน-เซิน้ำน้อย จำกัด ซึ่งเป็นการร่วมค้าที่บริษัทฯ ถือหุ้นร้อยละ 25
RAC	บริษัท ราช-ออสเตรเลียคอร์ปอเรชั่น จำกัด ซึ่งเป็นบริษัทย่อยทางอ้อมที่บริษัทฯ ถือหุ้นทั้งจำนวน
RCO	โรงไฟฟ้าราชโคเจนเนอร์ชั่น ดำเนินการโดย บริษัท ราช โคเจนเนอร์ชั่น จำกัด ซึ่งเป็นบริษัทย่อยที่บริษัทฯ ถือหุ้นทั้งจำนวน
RER	โรงไฟฟ้าราช เอ็นเนอร์จี้ ระยอง ดำเนินการโดย บริษัท ราช เอ็นเนอร์จี้ ระยอง จำกัด (เดิมชื่อ บริษัท เน็กส์ซัพ ราช เอ็นเนอร์จี้ ระยอง จำกัด) ซึ่งเป็นบริษัทย่อย
RG	โรงไฟฟ้าราชบุรี ดำเนินการโดย บริษัท ผลิตไฟฟ้าราชบุรี จำกัด ซึ่งเป็นบริษัทย่อยที่บริษัทฯ ถือหุ้นทั้งจำนวน
RHIS	บริษัท อาร์เอช อินเตอร์เนชั่นแนล (สิงคโปร์) คอร์ปอเรชั่น จำกัด ซึ่งเป็นบริษัทย่อยทางอ้อมที่บริษัทฯ ถือหุ้นทั้งจำนวน
SCG	บริษัท สหโคเจน (ชลบุรี) จำกัด (มหาชน) ซึ่งเป็นบริษัทย่อยที่บริษัทฯ ถือหุ้นร้อยละ 51.67
SP	โรงไฟฟ้าก๊าซ Snapper Point ดำเนินการโดย Port Adelaide Energy Pty Ltd. ซึ่งเป็นบริษัทย่อยทางอ้อมที่บริษัทฯ ถือหุ้นทั้งจำนวน

บทสรุปผู้บริหาร

ภาพรวมเศรษฐกิจและอุตสาหกรรม

ธนาคารแห่งประเทศไทย (ธปท.) รายงานเศรษฐกิจไทยในไตรมาสที่ 2 ปี 2566 ปรับตัวดีขึ้นเล็กน้อยจากไตรมาสแรก โดยจำนวนนักท่องเที่ยวไทยและต่างชาติปรับเพิ่มขึ้น ส่งผลให้ภาคบริการและการบริโภคภาคเอกชนขยายตัว การลงทุนภาคเอกชนปรับตัวดีขึ้น โดยแนวโน้มเศรษฐกิจไทยใน ครึ่งปีหลัง ยังฟื้นตัวได้อย่างต่อเนื่อง และคาดว่าจะขยายตัวได้ร้อยละ 4.2 ดีกว่าครึ่งปีแรกที่ขยายตัวร้อยละ 2.9 ซึ่งมีแรงขับเคลื่อนจากภาคการบริโภค ที่เติบโตดี และปัจจัยสำคัญคือ ภาคการท่องเที่ยว โดย ธปท. คาดการณ์เศรษฐกิจไทยปี 2566 ทั้งปี ขยายตัวอยู่ที่ร้อยละ 3.6

อัตราเงินเฟ้อที่ปรับลดลงและมีแนวโน้มทรงตัวในรอบเป้าหมายแต่ยังคงมีความเสี่ยงด้านสูง ในวันที่ 2 สิงหาคม 2566 คณะกรรมการนโยบายการเงิน (กนง.) จึงมีมติปรับขึ้นอัตราดอกเบี้ยนโยบายร้อยละ 0.25 ต่อปี จากร้อยละ 2.00 เป็นร้อยละ 2.25 ต่อปี โดยการปรับขึ้นอัตราดอกเบี้ยนโยบายเพิ่มเติมจะพิจารณาให้เหมาะสมกับแนวโน้มและความเสี่ยงของเศรษฐกิจและเงินเฟ้อ ด้านอัตราแลกเปลี่ยนเงินบาทเทียบกับเหรียญสหรัฐฯ เคลื่อนไหวผันผวนตามทิศทางนโยบายการเงินของธนาคารกลางสหรัฐฯ แนวโน้มเศรษฐกิจจีน และความไม่แน่นอนทางการเมืองของไทย

สถานการณ์ราคาน้ำมันตลาดโลกในช่วงเดือน มีนาคม – มิถุนายน 2566 พบว่า ราคาน้ำมันดิบตลาดดูไบ อยู่ในระดับ 77.45 เหรียญสหรัฐฯ ต่อบาร์เรล สำนักงานนโยบายและแผนพลังงาน (สนพ.) คาดการณ์ราคาน้ำมันดิบปี 2566 อยู่ระดับ 81-87 เหรียญสหรัฐฯ ต่อบาร์เรล คาดการณ์ การใช้พลังงานทั้งปีเติบโตร้อยละ 2.8 ส่วน 4 เดือนแรกปี 2566 ยอดใช้พลังงานเพิ่มขึ้น ร้อยละ 0.4 ตามการขยายตัวทางเศรษฐกิจ

เมื่อวันที่ 26 กรกฎาคม 2566 คณะกรรมการกำกับกิจการพลังงาน (กกพ.) มีมติเห็นชอบการปรับค่า Ft สำหรับการเรียกเก็บรอบเดือน กันยายน - ธันวาคม 2566 เท่ากับ 66.89 สตางค์ต่อหน่วย จาก 91.19 สตางค์ต่อหน่วย (รอบเดือน พฤษภาคม - สิงหาคม 2566) โดยคำนึงถึงผลกระทบต่อผู้ใช้ไฟฟ้า ข้อจำกัดด้านสถานการณ์ทางการเงินของ กกพ. ที่จะสามารถดำเนินกิจการได้อย่างมั่นคงและต่อเนื่อง และสามารถรักษาวิสัย ทางการเงินการคลังในการชำระคืนเงินกู้ได้ตามกำหนด

รายได้รวม



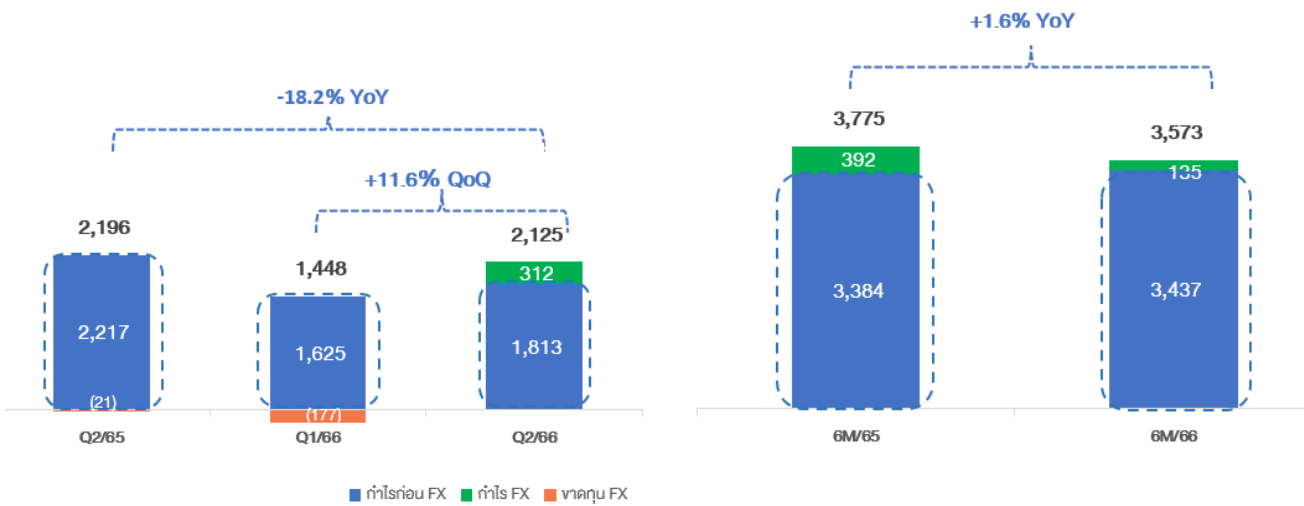
- ในไตรมาสที่ 2 และงวด 6 เดือน ปี 2566 บริษัทฯ มีรายได้รวมเท่ากับ 13,133 ล้านบาท และ 30,137 ล้านบาท ตามลำดับ ทั้งนี้ หากไม่รวมรายได้ค่าเช่าเพลิง (pass-through) รายได้รวม YoY เพิ่มขึ้นร้อยละ 11.9 และ ร้อยละ 22.3 ตามลำดับ สาเหตุหลักเนื่องจากบริษัทฯ เริ่มรับรู้รายได้จากโรงไฟฟ้า LG1&2, SP และ CS รวมถึงรับรู้รายได้ค่าขายไฟฟ้าของ RER จากการเปลี่ยนสถานะจากการร่วมค้าเป็นบริษัทย่อย ภายหลังจาก RHIS เข้าซื้อหุ้นเมื่อเดือนธันวาคม 2565 ทั้งนี้รายได้รวม QoQ ลดลงร้อยละ 0.6 สาเหตุหลักเนื่องจาก โรงไฟฟ้า RG หยุดเดินเครื่องเพื่อซ่อมบำรุงตามแผนในเดือน มิถุนายน 2566 ประกอบกับรายได้ค่าขายไฟฟ้าของ RCO และ SCG ลดลงตามราคาค่าก๊าซที่ปรับตัวลดลง

EBITDA



- ไตรมาสที่ 2 และ-งวด 6 เดือน ปี 2566 บริษัทฯ มี EBITDA เท่ากับ 4,097 ล้านบาท และ 7,798 ล้านบาท ตามลำดับ EBITDA YoY เพิ่มขึ้นร้อยละ 2.9 และ ร้อยละ 11.8 ตามลำดับ สาเหตุหลักเนื่องจาก บริษัทฯ เริ่มรับรู้ EBITDA จากโรงไฟฟ้า LG1&2, SP และ CS รวมถึงรับรู้ EBITDA ของ RER จากการเปลี่ยนสถานะ-จากการร่วมค้าเป็นบริษัทย่อย ภายหลังจาก RHIS เข้าซื้อหุ้นเมื่อเดือน ธันวาคม 2565 รวมทั้งรับรู้ EBITDA จากโรงไฟฟ้า SCG RCO และ- NNEG จากค่า Ft ที่รับเพิ่มขึ้นจากปีก่อน
- บริษัทฯ มี EBITDA เพิ่มขึ้นร้อยละ- 10.7 QoQ เนื่องจาก EBITDA ของ RAC เพิ่มขึ้น จากโรงไฟฟ้าพลังงานลม Mount Emerald มีรายได้ค่าขายไฟเพิ่มขึ้น จากความเร็วลมเฉลี่ยที่เพิ่มขึ้น

กำไรที่เป็นส่วนของผู้ถือหุ้นของบริษัทฯ



- ในไตรมาสที่ 2 ปี 2566 หากไม่รวมผลกระทบจาก FX บริษัทฯ มีกำไรส่วนที่เป็นของบริษัทฯ เพิ่มขึ้นร้อยละ 11.6 QoQ อันเป็นผลมาจากกำไรจากโรงไฟฟ้า SPP ได้แก่ RCO, SCG และ NNEG เพิ่มขึ้น จากราคาก๊าซที่ปรับตัวลดลง ประกอบกับ รับรู้กำไรจาก RER เพิ่มขึ้น เนื่องจากโรงไฟฟ้าเดินเครื่องเพิ่มขึ้น ขณะที่บริษัทฯ มีกำไรส่วนที่เป็นของบริษัทฯ ลดลงร้อยละ 18.2 YoY เนื่องจาก รับรู้กำไรของ RAC ลดลงจากราคาค่าขายไฟลดลงจากปีก่อน อย่างไรก็ตาม ในงวด 6 เดือน ปี 2566 จากการเข้าซื้อโรงไฟฟ้า LG1&2, SP และ CS รวมถึง RER เมื่อเดือนธันวาคม 2565 ส่งผลให้บริษัทฯ มีกำไรส่วนที่เป็นของบริษัทฯ เพิ่มขึ้นร้อยละ 1.6 YoY

1. เหตุการณ์สำคัญในไตรมาสที่ 2 ปี 2566

1.1 บริษัทฯ ประสบความสำเร็จในการจัดหาเงินกู้สีเขียว ปรับโครงสร้างหนี้โครงการพลังงานทดแทน 3 แห่งในประเทศออสเตรเลีย และ ได้รับรางวัล Refinance Deal of the Year-Portfolio จาก IJGlobal Awards

วันที่ 10 เมษายน 2566 บริษัทฯ ประสบความสำเร็จในการจัดหาเงินกู้สีเขียวจำนวน 495 ล้านดอลลาร์ออสเตรเลีย เพื่อปรับโครงสร้างหนี้โครงการโรงไฟฟ้าพลังงานทดแทน 3 แห่งในออสเตรเลีย ได้แก่ โรงไฟฟ้าพลังงานลม Collector ขนาดกำลังการผลิต 226.8 เมกะวัตต์ โรงไฟฟ้าพลังงานลม Mount Emerald ขนาดกำลังการผลิต 180.45 เมกะวัตต์ และโรงไฟฟ้าพลังงานแสงอาทิตย์ Collinsville ขนาดกำลังการผลิต 42.5 เมกะวัตต์ RAC ดำเนินการภายใต้กรอบการเงินสีเขียว (Green Finance Framework) อันสอดคล้องกับหลักการตราสารหนี้เพื่อการอนุรักษ์สิ่งแวดล้อม (Green Bond Principle) ของ International Capital Market Association และหลักการการกู้ยืมสีเขียว (Green Loan Principle) ของ Loan Market Association

เงินกู้สีเขียวดังกล่าวนี้ ได้รับรางวัล IJGlobal Awards 2022 ประเภท Refinance Deal of the Year – Portfolio ของภูมิภาคเอเชียแปซิฟิก เนื่องจากเป็นธุรกรรมจัดหาเงินกู้เพื่อนำไปชำระคืนหนี้พอร์ตลงทุนโครงการพลังงานทดแทนและประสบความสำเร็จเป็นอย่างดีอันเป็นผลมาจากบริษัทฯ ซึ่งเป็นผู้ถือหุ้นของ RAC มีฐานะทางการเงินที่แข็งแกร่ง นอกเหนือจากนี้ โครงการโรงไฟฟ้าพลังงานน้ำอาซาฮาน-1 ประเทศอินโดนีเซีย กำลังการผลิตติดตั้ง 180 เมกะวัตต์ ซึ่งบริษัทฯ ถือหุ้นทางอ้อมร้อยละ 47.89 ยังได้รับรางวัล Refinance Deal of the Year – Hydropower จาก IJGlobal Awards 2022 ด้วย

1.2 NREI ประสบความสำเร็จในการจัดหาเงินกู้โครงการพลังงานแสงอาทิตย์กาลาบังก้า ฟิลิปปินส์

วันที่ 19 มิถุนายน 2566 NREI ประสบความสำเร็จในการจัดหาเงินกู้ของโครงการโรงไฟฟ้าพลังงานแสงอาทิตย์กาลาบังก้า ขนาดกำลังการผลิต 74 เมกะวัตต์ ตั้งอยู่ที่เมืองกาลาบังก้า จังหวัดกามารินส์ ซัวร์ ทางตอนใต้ของเกาะลูซอน ประเทศฟิลิปปินส์ ซึ่งดำเนินงานโดย Calabanga Renewable Energy, Inc. บริษัทฯ ย่อยในประเทศฟิลิปปินส์ สำหรับกระแสไฟฟ้าที่ผลิตได้จากโครงการร้อยละ 85 จะจำหน่ายให้กับบริษัทในเครือของกลุ่ม AboitizPower Corporation ภายใต้สัญญาจัดหาพลังงานไฟฟ้า ส่วนกระแสไฟฟ้าที่เหลือจะจำหน่ายในตลาดกลางซื้อขายไฟฟ้า (Wholesale Electricity Spot Market) หรือจำหน่ายตรงผ่านสัญญาระยะสั้นกับลูกค้าพาณิชย์และลูกค้ารายย่อย

โครงการดังกล่าวได้รับการสนับสนุนเงินกู้แบบมีหลักประกันจาก Security Bank Corporation ในสัดส่วนร้อยละ 70 ของมูลค่าโครงการ โดยมี SB Capital Investment Corporation เป็นผู้จัดการเงินกู้ดังกล่าว ซึ่งคาดว่าจะก่อสร้างแล้วเสร็จและเดินเครื่องเชิงพาณิชย์ได้ในไตรมาสที่ 2 ปี 2567

ความคืบหน้าของโครงการที่อยู่ระหว่างการก่อสร้าง (ณ วันที่ 30 มิถุนายน 2566)



โครงการรถไฟฟ้าสายสีชมพู	
ประเภท	Monorail
เส้นทาง	ช่วงแคราย-มีนบุรี
สัดส่วนการถือหุ้น	ร้อยละ 10
ระยะเวลาสัญญา	30 ปี
COD	ปี 2567
ความคืบหน้า	งาน Civil Work = ร้อยละ 96.97 งานระบบราง = ร้อยละ 97.34



โครงการรถไฟฟ้าสายสีเหลือง	
ประเภท	Monorail
เส้นทาง	ช่วงลาดพร้าว-สำโรง
สัดส่วนการถือหุ้น	ร้อยละ 10
ระยะเวลาสัญญา	30 ปี
COD	ปี 2566
ความคืบหน้า	งาน Civil Work = ร้อยละ 99.40 งานระบบราง = ร้อยละ 99.60



โครงการโรงไฟฟ้าหินกอง (HKP)	
ประเภทเชื้อเพลิง	ก๊าซธรรมชาติ
กำลังการผลิตติดตั้ง (MW)	1,540
ที่ตั้งโครงการ	จ.ราชบุรี
สัดส่วนการถือหุ้น	ร้อยละ 51
PPA	25 ปี กับ กฟผ.
COD	ปี 2567 และ 2568
ความคืบหน้า	ร้อยละ 90.1



โครงการโรงไฟฟ้าพลังงานลม Thanh Phong (ECOWIN)	
กำลังการผลิตติดตั้ง (MW)	29.7
ที่ตั้งโครงการ	จังหวัด Ben Tre เวียดนาม
สัดส่วนการถือหุ้น	ร้อยละ 51
PPA	20 ปี กับ การไฟฟ้าเวียดนาม
COD	ปี 2566
ความคืบหน้า	ร้อยละ 96.77



โครงการโรงไฟฟ้า อาร์ อี เอ็น ไคราช เอนเนอร์ยี (R E N)	
ประเภทโรงไฟฟ้า	IPS ระบบ Cogeneration
ประเภทเชื้อเพลิง	ก๊าซธรรมชาติ
กำลังการผลิตติดตั้ง (MW)	31.2
ที่ตั้งโครงการ	จ.นครราชสีมา
สัดส่วนการถือหุ้น	ร้อยละ 40
ลูกค้า	ลูกค้าอุตสาหกรรม จ.นครราชสีมา
COD	ปี 2567
ความคืบหน้า	ร้อยละ 29.65



โครงการโรงไฟฟ้ากาลาบังก้า (Calabanga)	
ประเภทโรงไฟฟ้า	พลังงานแสงอาทิตย์
กำลังการผลิตติดตั้ง (MW)	74.1
ที่ตั้งโครงการ	เกาะลูซอน ประเทศฟิลิปปินส์
สัดส่วนการถือหุ้น	ร้อยละ 29.40
COD	ปี 2567
ความคืบหน้า	ร้อยละ 2.25



โครงการโรงไฟฟ้า Song Giang 1	
ประเภทโรงไฟฟ้า	พลังงานน้ำ
กำลังการผลิตติดตั้ง (MW)	12
ที่ตั้งโครงการ	จังหวัด Khanh Hoa ประเทศเวียดนาม
สัดส่วนการถือหุ้น	ร้อยละ 46.23
COD	ปี 2567
ความคืบหน้า	อยู่ระหว่างดำเนินการตามแผนงาน

2. รายงานวิเคราะห์ผลการดำเนินงานตามงบการเงินรวม

การวิเคราะห์รายได้

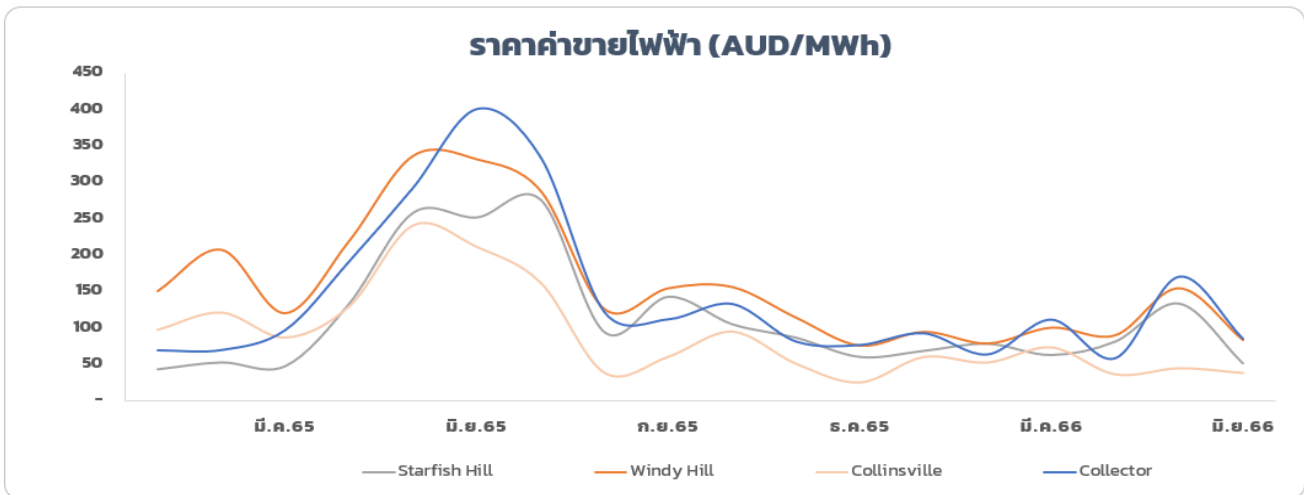
	Q2/2565	Q1/2566	Q2/2566	เพิ่ม(ลด)%		6M/2565	6M/2566	เพิ่ม(ลด)% YoY
				QoQ	YoY			
รายได้จากการขายและการให้บริการ	15,621	14,493	10,397	-28.3%	-33.4%	31,803	24,890	-21.7%
RG	12,068	9,689	5,842	-39.7%	-51.6%	25,114	15,531	-38.2%
RAC	1,422	1,005	1,184	17.8%	-16.7%	2,422	2,190	-9.6%
RCO	811	868	822	-5.3%	1.4%	1,589	1,690	6.4%
SCG	1,282	1,426	1,300	-8.9%	1.4%	2,586	2,726	5.4%
LG1&2, SP II และ CS	-	935	548	-41.4%	-	-	1,483	-
RER	-	540	627	15.9%	-	-	1,167	-
อื่นๆ	38	29	75	154.7%	95.9%	93	104	12.1%
รายได้ตามสัญญาเช่า	719	627	615	-2.0%	-14.4%	1,451	1,242	-14.4%
ส่วนแบ่งกำไรจากในบริษัทร่วม/การร่วมค้า	1,922	1,358	1,323	-2.6%	-31.2%	3,109	2,681	-13.8%
โครงการ IPP	1,395	1,109	1,104	-0.4%	-20.9%	2,188	2,213	1.1%
โครงการ SPP	181	93	119	29.0%	-34.0%	373	212	-43.1%
โครงการโรงไฟฟ้าพลังน้ำ	246	(1)	72	n.a.	-70.7%	289	71	-75.3%
โครงการโรงไฟฟ้าพลังงานทดแทน	63	103	(12)	-112.0%	-119.5%	173	91	-47.6%
โครงการสาธารณูปโภคขั้นพื้นฐานและอื่นๆ	37	54	40	-26.6%	7.3%	85	94	9.6%
รายได้อื่น	188	527	797	51.3%	324.3%	336	1,325	294.0%
รายได้ค่าบริการการจัดการ	63	65	65	-0.1%	2.7%	131	130	-1.0%
รายได้ดอกเบี้ย	67	407	435	6.9%	547.0%	114	843	636.6%
รายได้เงินปันผล	27	-	17	0.0%	-34.6%	27	17	-34.6%
รายได้อื่นๆ	31	55	280	409.4%	802.3%	64	335	421.4%
รายได้รวม	18,450	17,005	13,133	-22.8%	-28.8%	36,699	30,137	-17.9%

• โรงไฟฟ้าราชบุรี (RG)

ปัจจัยที่ส่งผลต่อรายได้	Q2/2565	Q1/2566	Q2/2566	เพิ่ม(ลด) %		6M/2565	6M/2566	เพิ่ม(ลด) % YoY
				QoQ	YoY			
ปริมาณการขายไฟฟ้าให้ กฟผ. (GWh)								
ก๊าซธรรมชาติ	3,236	2,012	1,619	-19.5%	-50.0%	6,486	3,631	-44.0%
น้ำมันเตา	136	389	-	-100.0%	-100.0%	447	389	-13.1%
น้ำมันดีเซล	36	1	-	-100.0%	-100.0%	51	1	-98.6%
	3,408	2,402	1,619	-32.6%	-52.5%	6,985	4,020	-42.4%
ราคาค่าซื้อพลังงานทดแทน								
ก๊าซธรรมชาติ (บาท/mmBTU)	445	493	422	-14.4%	-5.1%	446	462	3.5%
น้ำมันเตา (บาท/ลิตร)	22	16	-	-100.0%	-100.0%	20	16	-20.5%
น้ำมันดีเซล (บาท/ลิตร)	26	28	-	-100.0%	-100.0%	26	28	8.2%

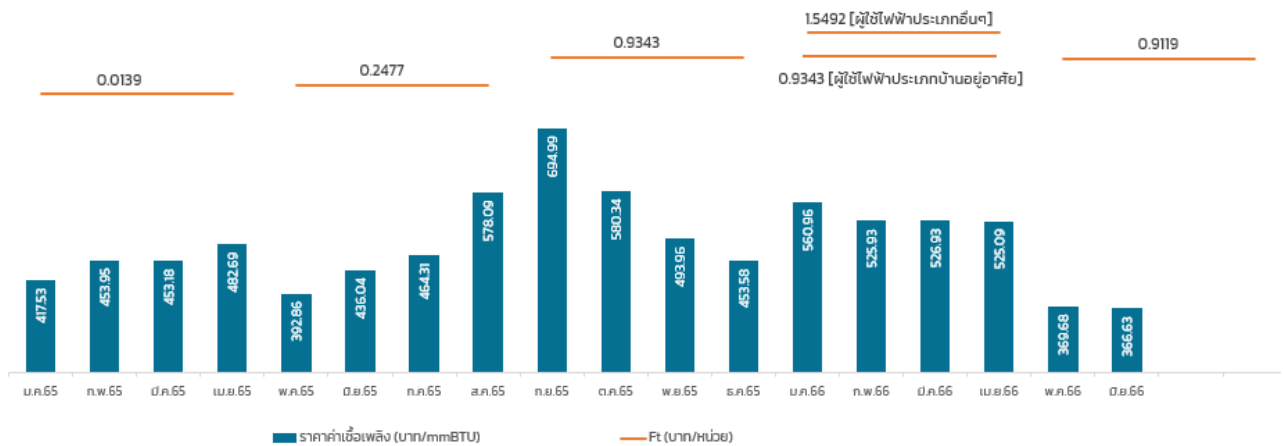
รายได้ค่าขายไฟฟ้าลดลง QoQ และ YoY สาเหตุหลักเนื่องจากปริมาณการขายไฟฟ้าให้ กฟผ. ลดลง จากการเดินเครื่องลดลง ซึ่งเป็นไปตามแผนการเรียกเก็บไฟฟ้าของ กฟผ. ประกอบกับโรงไฟฟ้าพลังความร้อนร่วมเครื่องที่ 3 หยุดเดินเครื่องเพื่อซ่อมบำรุงตามแผน (Minor Inspection) เมื่อวันที่ 3-29 มิถุนายน 2566

• โรงไฟฟ้าของ RAC



รายได้ค่าขายไฟฟ้าลดลง YoY จากราคาค่าขายไฟฟ้าที่ลดลง เนื่องจากเมื่อเดือนมีนาคมถึงกรกฎาคม 2565 ความต้องการการใช้ไฟฟ้าในประเทศออสเตรเลียปรับตัวสูงขึ้น ส่วนหนึ่งจากอุณหภูมิในฤดูหนาวที่ลดต่ำลงอย่างมาก ส่งผลให้ราคาค่าขายไฟฟ้าในปี 2565 ปรับตัวสูงขึ้นอย่างมีนัยสำคัญ ขณะที่รายได้ค่าขายไฟฟ้าเพิ่มขึ้น QoQ สาเหตุหลักเนื่องจากโรงไฟฟ้าพลังงานลม Mount Emerald มีความเร็วลมเฉลี่ยสูงขึ้น

• **โรงไฟฟ้า RCO และ SCG**



ในไตรมาสที่ 2 ปี 2566 รายได้ค่าขายไฟฟ้าลดลง QoQ สาเหตุหลักเนื่องจากราคาค่าก๊าซเฉลี่ยปรับตัวลดลง ส่งผลให้ RCO และ SCG ได้รับค่าเชื้อเพลิง (Energy Payment) ลดลง อย่างไรก็ตามรายได้ค่าขายไฟฟ้าเพิ่มขึ้น YoY เนื่องจากค่า Ft สูงกว่าปีก่อน ตามรายละเอียดกราฟข้างต้น ประกอบกับโรงไฟฟ้า RCO เดินเครื่องมากกว่าปีก่อน

• **โรงไฟฟ้า LG1&2, SP, CS**

บริษัทฯ เริ่มรับรู้รายได้จากโรงไฟฟ้า LG1&2, SP และ CS จากการที่ RHIS เข้าซื้อหุ้นเมื่อเดือน ธันวาคม 2565 ส่งผลให้รายได้จากโรงไฟฟ้างดงกล่าวเพิ่มขึ้น YoY ขณะที่ รายได้จากโรงไฟฟ้า LG1&2 ลดลง QoQ เนื่องจากอัตราความเร็วลมเฉลี่ยลดลง และรายได้จากการจำหน่าย Large Scale Generation Certificates (LGCs) ลดลง

• **โรงไฟฟ้า RER**

บริษัทฯ เริ่มรับรู้รายได้จากโรงไฟฟ้า RER จากการเปลี่ยนสถานะจากการร่วมค้าเป็นบริษัทย่อย ภายหลังจาก RHIS เข้าซื้อหุ้นเมื่อเดือน ธันวาคม 2565 ส่งผลให้รายได้จากโรงไฟฟ้างดงกล่าวเพิ่มขึ้น YoY โดยรายได้มีการปรับตัวเพิ่มขึ้น QoQ เนื่องจากเมื่อเดือนมกราคม ปี 2566 โรงไฟฟ้าหยุดเดินเครื่องเพื่อซ่อมบำรุง

ส่วนแบ่งกำไรจากเงินลงทุนในบริษัทร่วมและการร่วมค้า

โครงการ IPP

- โรงไฟฟ้าพลังความร้อนหงสา (HPC)

ปัจจัยที่ส่งผลต่อรายได้	Q2 / 2565	Q1 / 2566	Q2 / 2566	เพิ่ม(ลด) %		6M / 2565	6M / 2566	เพิ่ม(ลด) % YoY
				QoQ	YoY			
Commercial Equivalent Availability Factor (%)	90.64	96.05	89.92	-6.4%	-0.8%	83.71	93.00	11.1%
EGAT Dispatch Factor (% DF)	103.39	102.46	102.95	0.5%	-0.4%	102.63	102.69	0.1%
EDL Dispatch Factor (% DF)	97.49	117.29	120.83	3.0%	23.9%	104.88	118.96	13.4%
Fx ทีวีเฉลี่ย (บาท/USD)	34.61	34.01	34.82	2.4%	0.6%	33.88	34.42	1.6%

แผนการบำรุงรักษา	งวด 6 เดือน ปี 2565	งวด 6 เดือน ปี 2566
โรงไฟฟ้า - หน่วยที่ 1	-	-
โรงไฟฟ้า - หน่วยที่ 2	14 มกราคม – 26 กุมภาพันธ์ 2565 (44 วัน)	-
โรงไฟฟ้า - หน่วยที่ 3	-	-

ในไตรมาสที่ 2 ปี 2566 รับรู้ส่วนแบ่งกำไรจาก HPC ลดลง QoQ และ YoY สาเหตุหลักเนื่องจากรายได้ค่าความพร้อมจ่ายลดลง ขณะที่ในงวด 6 เดือน ปี 2566 รับรู้ส่วนแบ่งกำไรจาก HPC เพิ่มขึ้น เนื่องจากในไตรมาสที่ 1 ปี 2565 โรงไฟฟ้าหน่วยที่ 2 หยุดเดินเครื่องเพื่อบำรุงรักษาตามแผน ประกอบกับสกุลเงินบาทอ่อนค่าลง ส่งผลให้รายได้ค่าความพร้อมจ่ายสูงขึ้น

โครงการ SPP

- โรงไฟฟ้าผู้ผลิตไฟฟ้ารายเล็กนคร (NNEG)

ส่วนแบ่งกำไรจาก NNEG สูงขึ้น QoQ และ YoY เนื่องจากราคาค่า Ft ที่ปรับตัวสูงขึ้น ขณะที่ราคาค่าก๊าซธรรมชาติปรับตัวลดลง

- โรงไฟฟ้าราช เอ็นเนอร์จี ระยอง (RER)

ส่วนแบ่งกำไรจาก RER ลดลง YoY เนื่องจากเปลี่ยนสถานะจากการร่วมค้าเป็นบริษัทย่อย ภายหลังจาก RHIS เข้าซื้อหุ้นเมื่อเดือน ธันวาคม 2565

โครงการโรงไฟฟ้าพลังน้ำ

- โรงไฟฟ้าพลังน้ำเซเปียน-เซินน้อย (PNPC)

ส่วนแบ่งกำไรจาก PNPC ลดลง YoY สาเหตุจากโรงไฟฟ้าเดินเครื่องลดลง เนื่องจากโรงไฟฟ้าหน่วยที่ 1 และ 3 มีการหยุดเดินเครื่องเพื่อซ่อมบำรุงตามแผน ขณะที่ส่วนแบ่งกำไรจาก PNPC เพิ่มขึ้น QoQ เนื่องจากในไตรมาสที่ 2 ปี 2566 PNPC รับรู้กำไรจาก FX ของเงินกู้ยืมสถาบันการเงิน

แผนการบำรุงรักษา	งวด 6 เดือน ปี 2565	งวด 6 เดือน ปี 2566
โรงไฟฟ้า - หน่วยที่ 1	-	4 กุมภาพันธ์ - 4 มีนาคม 2566 (29 วัน)
โรงไฟฟ้า - หน่วยที่ 2	-	-
โรงไฟฟ้า - หน่วยที่ 3	-	19 กุมภาพันธ์ - 4 มีนาคม 2566 (14 วัน)

- โรงไฟฟ้าพลังน้ำน้ำจิม 2 (SEAN)

ส่วนแบ่งกำไรจาก SEAN ลดลง QoQ และ YoY สาเหตุจากโรงไฟฟ้าเดินเครื่องลดลง เนื่องจากปริมาณน้ำในเขื่อนลดลง

โครงการสาธารณูปโภคขั้นพื้นฐานและอื่นๆ

- ส่วนแบ่งกำไรจาก BAFS เพิ่มขึ้น YoY เนื่องจากปริมาณเที่ยวบินและปริมาณการเติมน้ำมันอากาศยานเพิ่มขึ้น จากสถานการณ์โควิด 19 ที่คลี่คลาย

รายได้อื่น

- ดอกเบี้ยรับเพิ่มขึ้น YoY เนื่องจากเงินลงทุนของกลุ่มบริษัทฯ และอัตราดอกเบี้ยเพิ่มขึ้น
- โรงไฟฟ้า LG2 ได้รับเงินชดเชย (Liquidate Damage) จากผู้รับเหมาก่อสร้างโครงการ จำนวน 9.8 ล้านเหรียญออสเตรเลีย

การวิเคราะห์ EBITDA และกำไรที่เป็นส่วนของผู้ถือหุ้นของบริษัทฯ

หน่วย : ล้านบาท

	Q2/2565	Q1/2566	Q2/2566	เพิ่ม (ลด) %		6M/2565	6M/2566	เพิ่ม (ลด) % YoY
				QoQ	YoY			
รวมรายได้	18,450	17,005	13,133	-22.8%	-28.8%	36,699	30,137	-17.9%
ต้นทุนขาย	13,854	12,738	8,389	-34.1%	-39.4%	28,666	21,127	-26.3%
RG	11,880	9,505	5,652	-40.5%	-52.4%	24,713	15,157	-38.7%
RAC	176	177	203	15.1%	15.4%	343	380	10.9%
RCO	674	727	651	-10.4%	-3.4%	1,320	1,379	4.4%
SCG	1,111	1,243	1,083	-12.9%	-2.5%	2,264	2,326	2.8%
LG1&2, SP และ CS	-	629	313	-50.2%	-	-	943	-
RER	-	434	461	6.3%	-	-	895	-
RL	13	23	25	8.7%	82.0%	26	47	84.4%
ค่าใช้จ่ายในการบริหาร	615	566	647	14.2%	5.1%	1,059	1,213	14.5%
รวมค่าใช้จ่าย	14,470	13,304	9,036	-32.1%	-37.6%	29,725	22,340	-24.8%
EBITDA	3,980	3,701	4,097	10.7%	2.9%	6,975	7,798	11.8%
หัก ค่าเสื่อมราคาและค่าตัดจำหน่าย	751	1,092	990	-9.3%	32.0%	1,491	2,083	39.6%
(กำไร)ขาดทุนจากการเปลี่ยนแปลงมูลค่า ยุติธรรมของอนุพันธ์	(79)	(219)	(45)	-79.2%	-42.4%	(53)	(264)	394.0%
ต้นทุนทางการเงิน	751	1,025	1,001	-2.3%	33.2%	1,559	2,025	29.9%
ภาษีเงินได้	266	108	239	121.6%	-10.3%	735	346	-52.9%
กำไรก่อนกำไร(ขาดทุน)จาก Fx	2,291	1,695	1,913	12.9%	-16.5%	3,243	3,608	11.3%
กำไร(ขาดทุน)จาก Fx	(21)	(177)	312	n.a.	n.a.	392	135	-65.5%
กำไรสำหรับงวด	2,270	1,518	2,225	46.6%	-2.0%	3,634	3,743	3.0%
ส่วนได้เสียที่ไม่มีอำนาจควบคุม	74	70	100	42.7%	35.0%	(141)	170	-221%
กำไรที่เป็นส่วนของผู้ถือหุ้นของบริษัทฯ	2,196	1,448	2,125	47%	-3.2%	3,775	3,573	-5.4%
ผลกระทบกำไร(ขาดทุน)จาก Fx	(21)	(177)	312	n.a.	n.a.	392	135	-65.5%
กำไรที่เป็นส่วนของผู้ถือหุ้นของบริษัทฯ ก่อน ผลกระทบ Fx	2,217	1,625	1,813	12%	-18.2%	3,384	3,437	1.6%

ในไตรมาสที่ 2 และงวด 6 เดือนปี 2566 บริษัทฯ มี EBITDA จำนวน 4,097 ล้านบาท และ 7,798 ล้านบาท ตามลำดับ
เพิ่มขึ้น QoQ และ YoY สาเหตุหลักเนื่องจากต้นทุนขายปรับตัวลดลง มากกว่ารายได้ที่ปรับตัวลดลง โดยมีสาเหตุหลัก ดังนี้

ต้นทุนขาย

- **โรงไฟฟ้า RG** ต้นทุนขายลดลง QoQ และ YoY สาเหตุหลักเนื่องจากปริมาณการขายไฟฟ้าให้ กฟผ. ลดลง ซึ่งเป็นไปตามแผนการเรียกเก็บไฟฟ้าของกฟผ.

- **โรงไฟฟ้า LG1&2, SP, CS**

บริษัทฯ เริ่มรับรู้ต้นทุนขายของโรงไฟฟ้า LG1&2, SP และ CS จากการที่ RHIS เข้าซื้อหุ้นเมื่อเดือน ธันวาคม 2565 ส่งผลให้ต้นทุนขายดังกล่าวเพิ่มขึ้น YoY ขณะที่ต้นทุนขายของโรงไฟฟ้า LG1&2 ลดลง QoQ เนื่องจากปริมาณการซื้อ LGCs ลดลง

- **โรงไฟฟ้า RER**

บริษัทฯ เริ่มรับรู้ต้นทุนขายของโรงไฟฟ้า RER จากการเปลี่ยนสถานะจากการร่วมค้าเป็นบริษัทย่อย ภายหลังจาก RHIS เข้าซื้อหุ้นเมื่อเดือน ธันวาคม 2565 ส่งผลให้ต้นทุนขายของโรงไฟฟ้างดังกล่าวเพิ่มขึ้น YoY โดยต้นทุนขายมีการปรับตัวเพิ่มขึ้น QoQ เนื่องจากเมื่อเดือนมกราคม ปี 2566 โรงไฟฟ้าหยุดเดินเครื่องเพื่อซ่อมบำรุง

- **โรงไฟฟ้า RCO และ SCG**

ในไตรมาสที่ 2 ปี 2566 ต้นทุนขายลดลง QoQ และ YoY สาเหตุหลักเนื่องจากราคาค่าก๊าซเฉลี่ยปรับตัวลดลง ขณะที่งวด 6 เดือน ปี 2566 ต้นทุนขายเพิ่มขึ้น YoY เนื่องจากค่าก๊าซเฉลี่ยปรับตัวสูงขึ้น

จาก EBITDA ที่เพิ่มขึ้น QoQ และ YoY ดังกล่าว บริษัทฯ มีค่าใช้จ่ายที่เพิ่มขึ้นในส่วนงบ ค่าเสื่อมราคาและค่าตัดจำหน่าย และต้นทุนทางการเงิน ส่งผลให้กำไรที่เป็นส่วนของผู้ถือหุ้นของบริษัทฯ ลดลง YoY โดยในไตรมาสที่ 2 และงวด 6 เดือน ปี 2566 บริษัทฯ มีกำไรส่วนของผู้ถือหุ้นของบริษัทฯ จำนวน 2,125 ล้านบาท และ 3,573 ล้านบาท ตามลำดับ ทั้งนี้ในไตรมาสที่ 2 ปี 2566 บริษัทฯ มีกำไรจาก FX ส่งผลให้กำไรส่วนของผู้ถือหุ้นของบริษัทฯ เพิ่มขึ้น QoQ สาระสำคัญของค่าใช้จ่ายดังกล่าว สรุปได้ดังนี้

ค่าเสื่อมราคาและค่าตัดจำหน่าย

บริษัทฯ รับรู้ค่าเสื่อมราคาและค่าตัดจำหน่ายเพิ่มขึ้น สาเหตุหลักมาจากบริษัทฯ เริ่มรับรู้ค่าเสื่อมราคาและค่าตัดจำหน่ายจากโรงไฟฟ้า LG1&2, SP, CS และ RER

ต้นทุนทางการเงิน

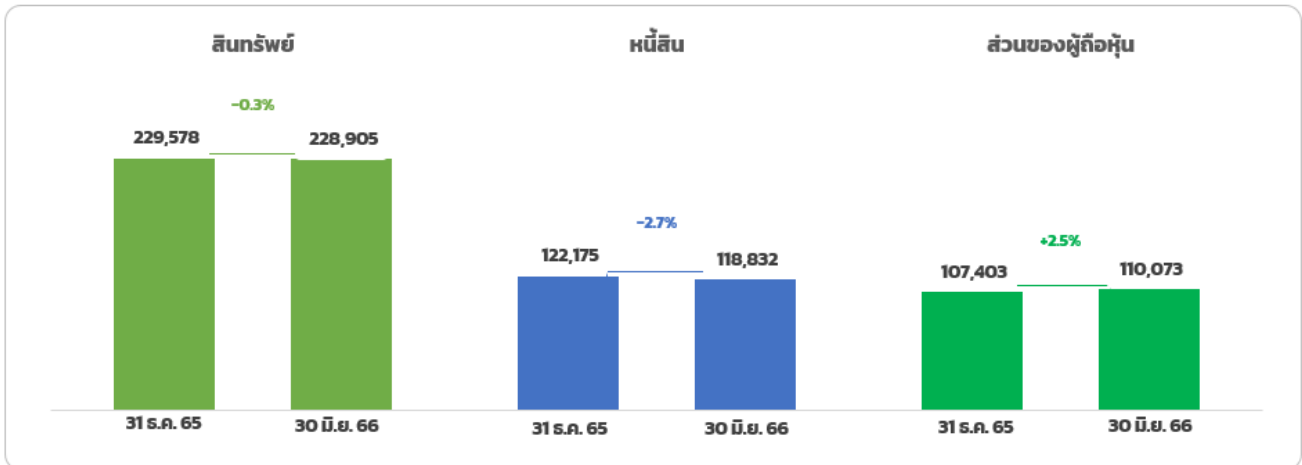
- บริษัทฯ และ RHIS มีต้นทุนทางการเงินเพิ่มขึ้นจากเงินกู้ยืมสถาบันการเงินที่เพิ่มขึ้นเพื่อใช้ในการลงทุนในโครงการต่างๆ

- บริษัทฯ เริ่มรับรู้ต้นทุนทางการเงินของโรงไฟฟ้า LG1&2, SP, CS และ RER

ผลกระทบจาก FX

ในไตรมาสที่ 2 และงวด 6 เดือน ปี 2566 บริษัทฯ รับรู้กำไรจาก FX สาเหตุหลักเนื่องจาก บริษัทฯ รับรู้กำไรจาก FX จากสกุลเงินเยนอ่อนค่าลงเมื่อเทียบกับสกุลเงินเหรียญสหรัฐฯ ส่งผลให้หนี้สินสกุลเงินเยนมีมูลค่าลดลง

3. รายงานวิเคราะห์ฐานะการเงิน



สินทรัพย์

สินทรัพย์ลดลงจำนวน 673 ล้านบาท สาเหตุหลัก ดังนี้

- ลูกหนี้การค้าที่เกี่ยวของกันของ RG ลดลง 5,954 ล้านบาท สาเหตุหลักเนื่องจาก ณ วันที่ 30 มิถุนายน 2566 RG บันทึกรายการลูกหนี้ค่าขายไฟฟ้า 1 งวด คือเดือนมิถุนายน 2566 ขณะที่ ณ วันที่ 31 ธันวาคม 2565 บันทึกรายการลูกหนี้ค่าขายไฟฟ้า 2 งวด คือเดือนพฤศจิกายนและธันวาคม 2565
- ลูกหนี้ตามสัญญาเช่า-สุทธิ ลดลงจำนวน 516 ล้านบาท
- เงินลงทุนในการร่วมค้าและบริษัทร่วมเพิ่มขึ้น 3,119 ล้านบาท สาเหตุหลักเนื่องจาก บริษัทฯ รับรู้ส่วนแบ่งกำไรในระหว่างงวดจำนวนทั้งสิ้น 2,681 ล้านบาท ประกอบกับปรับปรุง FX จำนวน 1,300 ล้านบาท ขณะที่เงินเป็นผลจากการร่วมค้าและบริษัทร่วมเป็นเงินจำนวนรวม 1,181 ล้านบาท
- สินทรัพย์ทางการเงินหมุนเวียนอื่นเพิ่มขึ้น 2,744 ล้านบาท

หนี้สินและส่วนของผู้ถือหุ้น

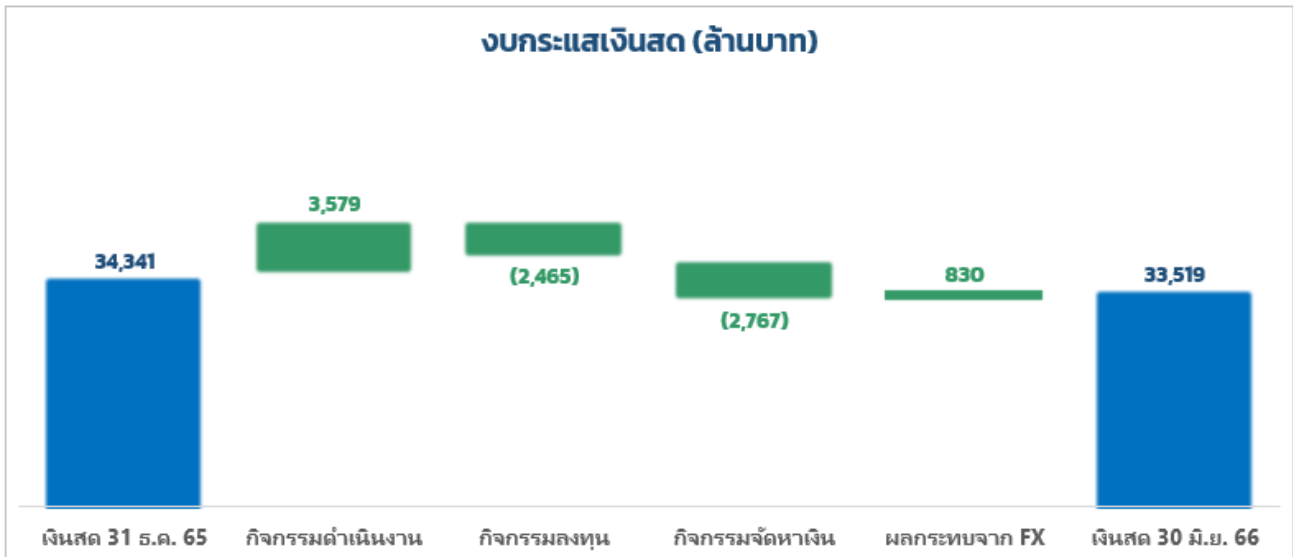
หนี้สิน ลดลงจำนวน 3,343 ล้านบาท สาเหตุหลัก ดังนี้

- เจ้าหนี้การค้าของ RG ลดลงจำนวน 4,739 ล้านบาท สาเหตุหลักเนื่องจาก ณ วันที่ 30 มิถุนายน 2566 บันทึกรายการเจ้าหนี้ค่าซื้อเพลิง 1 งวด คือเดือนมิถุนายน 2566 ขณะที่ ณ วันที่ 31 ธันวาคม 2565 บันทึกรายการเจ้าหนี้ค่าซื้อเพลิง 2 งวด คือเดือนพฤศจิกายนและธันวาคม 2565
- บริษัทฯ มีเงินกู้ยืมจากสถาบันการเงินเพิ่มขึ้น สาเหตุหลักเนื่องจาก บริษัทฯ รับเงินสุทธิจากสถาบันการเงินจำนวน 1,253 ล้านบาท เพื่อใช้ในการลงทุนในโครงการต่างๆ

 ส่วนของผู้ถือหุ้น เพิ่มขึ้น 2,670 ล้านบาท สาเหตุหลัก ดังนี้

- รับรู้กำไรสำหรับงวด 6 เดือน ปี 2566 จำนวน 3,573 ล้านบาท
- องค์กรประกอบอื่นของส่วนของผู้ถือหุ้นเพิ่มขึ้น จำนวน 1,208 ล้านบาท สาเหตุหลักเนื่องจาก สำรองการแปลงค่า
งบการเงินจำนวน 2,578 ล้านบาท สำรองการป้องกันความเสี่ยงจำนวน -531 ล้านบาท รวมทั้งสำรองการเปลี่ยนแปลงในมูลค่า
ยุติธรรม -548 ล้านบาท ประกอบกับส่วนแบ่งกำไร (ขาดทุน) เบ็ดเสร็จอื่นในการร่วมค้าจำนวน -292 ล้านบาท
- บริษัทฯ ประกาศจ่ายเงินปันผลให้แก่ผู้ถือหุ้นในเดือนเมษายน 2566 ทำให้กำไรสะสมลดลงจำนวน 1,740 ล้านบาท

4. รายงานวิเคราะห์กระแสเงินสด



เงินสดและรายการเทียบเท่าเงินสดคงเหลือของบริษัทฯ และบริษัทย่อย ณ วันที่ 30 มิถุนายน 2566 เป็นจำนวน 33,519 ล้านบาท ลดลงจาก ณ วันที่ 31 ธันวาคม 2565 (34,341 ล้านบาท) เป็นจำนวน 822 ล้านบาท สรุปสาเหตุหลักได้ดังนี้

เงินสดสุทธิได้มาจากกิจกรรมดำเนินงานจำนวน 3,579 ล้านบาท สาเหตุเนื่องจากผลการดำเนินงานสำหรับงวด 6 เดือนปี 2566 ทำให้เงินสดเพิ่มขึ้น 4,205 ล้านบาท ปรับปรุงด้วยการเปลี่ยนแปลงของสินทรัพย์และหนี้สินดำเนินงานในระหว่างงวดจำนวน -626 ล้านบาท

เงินสดสุทธิใช้ไปในกิจกรรมลงทุนจำนวน 2,465 ล้านบาท สาเหตุหลักดังนี้

- บริษัทฯ จ่ายเงินสดสุทธิในสินทรัพย์ทางการเงินหมุนเวียนอื่นจำนวน 2,219 ล้านบาท
- บริษัทฯ จ่ายเงินเพื่อซื้ออาคารและอุปกรณ์จำนวน 1,471 ล้านบาท
- บริษัทฯ จ่ายเงินเพื่อลงทุนในการร่วมค้าและบริษัทร่วมจำนวน 604 ล้านบาท
- บริษัทฯ รับเงินปันผลเป็นจำนวนรวม 1,198 ล้านบาท
- บริษัทฯ รับดอกเบี้ย เป็นจำนวนรวม 744 ล้านบาท

เงินสดสุทธิใช้ไปในกิจกรรมจัดหาเงินจำนวน 2,767 ล้านบาท สาเหตุหลักดังนี้

- บริษัทฯ จ่ายชำระดอกเบี้ยในระหว่างงวด 6 เดือนปี 2566 เป็นจำนวน 2,023 ล้านบาท
- บริษัทฯ จ่ายเงินปันผลให้แก่ผู้ถือหุ้นของบริษัทฯ จำนวน 1,739 ล้านบาท
- เงินสดรับสุทธิจากสถาบันการเงินจำนวน 1,253 ล้านบาท สาเหตุหลักเนื่องจาก กลุ่มบริษัทฯ มีเงินกู้ยืมสถาบัน

การเงินที่เพิ่มขึ้นเพื่อใช้ในการลงทุนในโครงการต่างๆ

5. อัตราส่วนทางการเงินที่สำคัญ (ไม่รวมผลกระทบ FX ของบริษัทฯ และบริษัทย่อย)

