

ที่ 7UP015/66

วันที่ 11 สิงหาคม 2566

เรื่อง คำอธิบายและวิเคราะห์ของฝ่ายจัดการ ไตรมาสที่ 2 ปี 2566 ของบริษัท เซเว่น ยูทิลิตี้ส์ แอนด์ พาวเวอร์ จำกัด (มหาชน)

เรียน กรรมการและผู้จัดการ ตลาดหลักทรัพย์แห่งประเทศไทย

บริษัท เซเว่น ยูทิลิตี้ส์ แอนด์ พาวเวอร์ จำกัด (มหาชน) (“บริษัท”) ขอเรียนชี้แจงเกี่ยวกับผลการดำเนินงานไตรมาสที่ 2 ของปี 2566 สิ้นสุดวันที่ 30 มิถุนายน 2566 ของบริษัท และบริษัทย่อยตามงบการเงิน ดังนี้

งบกำไรขาดทุน

(หน่วย: ล้านบาท)

งบกำไรขาดทุนเบ็ดเสร็จ	งบการเงินรวม					
	30 มิ.ย. 66	%	30 มิ.ย. 65	%	YOY	%YOY
รายได้จากการขาย	463,737	84.49%	389,525	84.15%	74,212	19.05%
รายได้จากการบริการ	75,236	13.71%	55,726	12.04%	19,510	35.01%
รายได้อื่น	9,875	1.80%	17,639	3.81%	(7,764)	44.02%
รวมรายได้	548,848	100.00%	462,890	100.00%	85,958	18.57%
ต้นทุนขาย	(434,816)	79.22%	(355,248)	76.75%	(79,568)	22.40%
ต้นทุนบริการ	(52,725)	9.61%	(45,325)	9.79%	(7,400)	16.33%
ค่าใช้จ่ายในการขาย	(11,734)	2.14%	(9,989)	2.16%	(1,745)	17.47%
ค่าใช้จ่ายในการบริหาร	(130,404)	23.76%	(118,312)	25.56%	(12,092)	10.22%
กำไรจากการจำหน่ายและตัดจำหน่ายสินทรัพย์	76	0.01%	-	-	76	100.00%
ต้นทุนทางการเงิน	(15,451)	2.82%	(13,246)	2.86%	(2,205)	16.65%
โอนกลับประมาณการหนี้สิน	3,545	0.65%	-	-	3,545	100.00%
ส่วนแบ่งขาดทุนจากเงินลงทุนในบริษัทร่วม	(8,387)	1.53%	(2,905)	0.63%	(5,482)	188.71%
ขาดทุนก่อนรายได้ภาษีเงินได้	(101,048)	18.41%	(82,135)	17.74%	(18,913)	23.03%
รายได้ภาษีเงินได้	8,206	1.50%	1,958	0.42%	6,248	319.10%
ขาดทุนสุทธิสำหรับงวด	(92,842)	16.92%	(80,177)	17.32%	(12,665)	15.80%

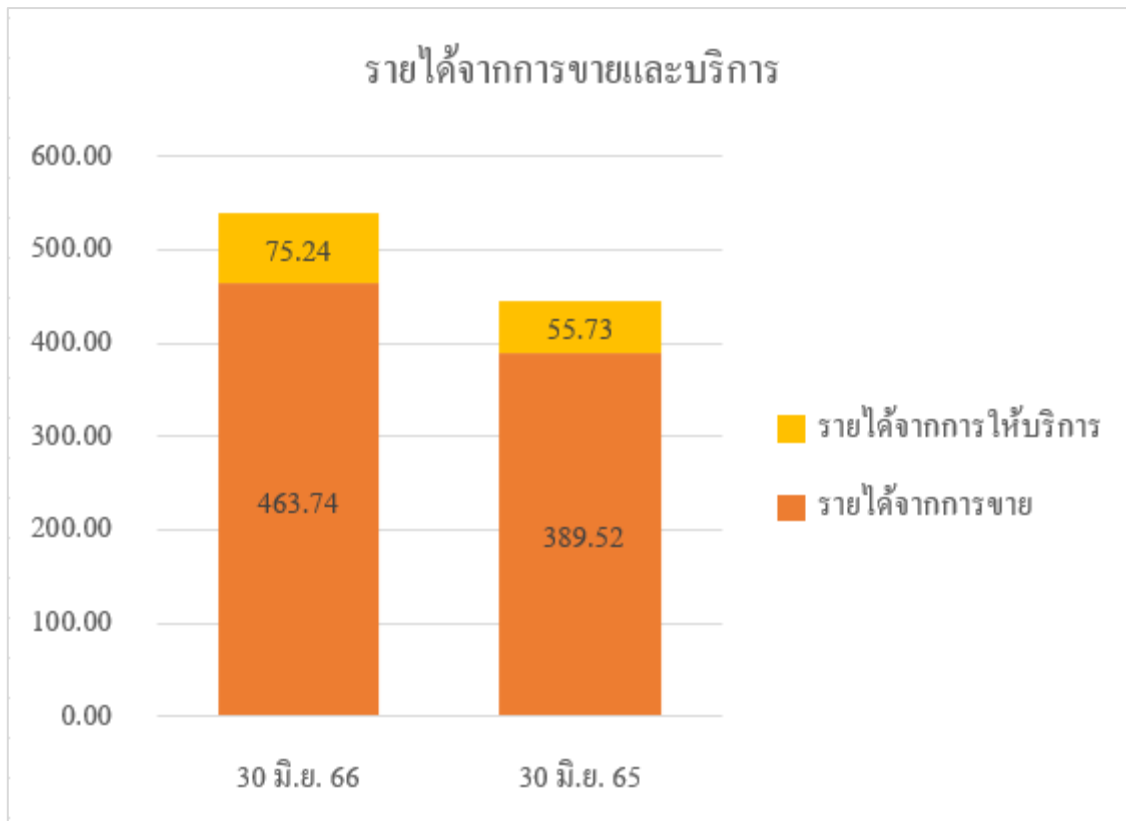
หมายเหตุ: อัตราส่วนในงบกำไรขาดทุนแสดงเป็นร้อยละของรายได้รวม

ภาพรวมผลการดำเนินงานของบริษัท 6 เดือน

สำหรับไตรมาส 2/2566 บริษัท เซเว่น ยูทิลิตี้ แอนด์ พาวเวอร์ จำกัด (มหาชน) และบริษัทย่อยมีผลขาดทุนสุทธิจำนวน 92.84 ล้านบาท ขาดทุนเพิ่มขึ้นจากไตรมาส 2/2565 จำนวน 12.67 ล้านบาท คิดเป็นร้อยละ 15.80 โดยมีรายได้จากการขายเพิ่มขึ้นจากปีก่อนร้อยละ 19.05 ในขณะที่ต้นทุนขายเพิ่มสูงขึ้นร้อยละ 22.40 ส่งผลให้อัตรากำไรขั้นต้นจากการขายลดลงจากร้อยละ 8.80 เหลือเพียงร้อยละ 6.24 และมีรายได้จากการบริการเพิ่มขึ้นจากปีก่อนร้อยละ 35.01 ในขณะที่ต้นทุนบริการเพิ่มสูงขึ้นเพียงร้อยละ 16.33 ส่งผลให้อัตรากำไรขั้นต้นจากการบริการเพิ่มขึ้นจากร้อยละ 18.66 เป็นร้อยละ 29.92

รายได้ 6 เดือน

(หน่วย: ล้านบาท)

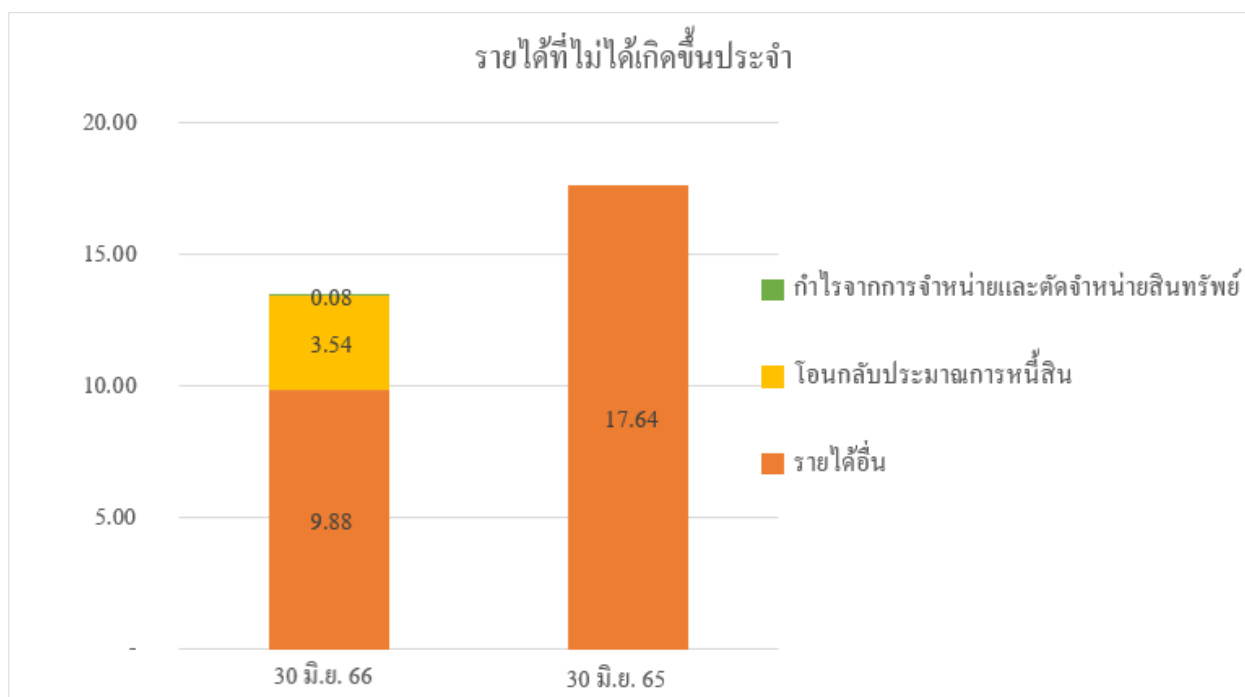


สำหรับไตรมาส 2/2566 บริษัทมีรายได้จากการขายและบริการจำนวน 538.97 ล้านบาท ซึ่งเพิ่มขึ้นจากไตรมาส 2/2565 จำนวน 93.72 ล้านบาท คิดเป็นร้อยละ 21.05 โดยรายได้จากการขายจำนวน 463.74 ล้านบาท ประกอบด้วยรายได้จากการจำหน่ายแก๊ส LPG และน้ำมันจำนวน 454.97 ล้านบาท รายได้จากการขายกระแสไฟฟ้าจำนวน 8.07 ล้านบาท และรายได้จากการขายทรายจำนวน 0.70 ล้านบาท ในขณะที่รายได้จากการบริการจำนวน 75.24 ล้านบาท ประกอบด้วยรายได้จากการให้บริการปรับปรุงคุณภาพน้ำจำนวน 41.85 ล้านบาท

รายได้จากการบริหารจัดการการผลิตน้ำประปาจำนวน 22.84 ล้านบาท และรายได้จากการบริหารสถานีบริการแก๊ส LPG และน้ำมันจำนวน 10.55 ล้านบาท

รายได้จากการขายและบริการที่เพิ่มขึ้นจำนวน 93.72 ล้านบาท ส่วนใหญ่มาจากรายได้จากกลุ่มธุรกิจสถานีจำหน่ายแก๊สและน้ำมัน เพิ่มขึ้นจำนวน 77.63 ล้านบาท เนื่องจากจากสถานการณ์การแพร่ระบาดของ COVID-19 ในประเทศเริ่มคลี่คลายไปในทางที่ดีขึ้น ประกอบกับเมื่อวันที่ 1 พฤษภาคม 2565 รัฐบาลประกาศเปิดประเทศอย่างเป็นทางการ และรัฐบาลมีนโยบายกระตุ้นเศรษฐกิจ โครงการ “เราเที่ยวด้วยกัน” ส่งผลให้ประชาชนเดินทางท่องเที่ยวภายในประเทศมากขึ้น และมีปริมาณการใช้แก๊ส LPG และน้ำมันในการเดินทางเพิ่มขึ้น และรายได้จากกลุ่มธุรกิจสาธารณูปโภคเพิ่มขึ้นจำนวน 20.24 ล้านบาท ส่วนใหญ่มาจากรายได้จากการให้บริการปรับปรุงคุณภาพน้ำเพิ่มขึ้นจำนวนสี่ฟาร์มเมื่อเทียบกับไตรมาส 2/2565 เป็นจำนวน 16.25 ล้านบาท และรายได้จากการบริหารจัดการการผลิตน้ำประปาเพิ่มขึ้นจำนวน 3.99 ล้านบาท

(หน่วย: ล้านบาท)



สำหรับไตรมาส 2/2566 บริษัทมีรายได้อื่น และรายได้ที่ไม่ได้เกิดขึ้นประจำจำนวน 13.50 ล้านบาท ซึ่งลดลงจากไตรมาส 2/2565 จำนวน 4.14 ล้านบาท คิดเป็นร้อยละ 23.47 โดยรายได้อื่น และรายได้ที่ไม่ได้เกิดขึ้นประจำจำนวน 13.50 ล้านบาท ส่วนใหญ่ประกอบด้วย

- รายได้อื่นจำนวน 9.88 ล้านบาท ส่วนใหญ่เกิดจากรายได้ดอกเบี้ยรับจำนวน 2.26 ล้านบาท รายได้เงินปันผลรับจำนวน 2.10 ล้านบาท รายได้จากการกลับรายการค่าเพื่อสำรองสินค้าล้าสมัยจำนวน 1.34 ล้านบาท รายได้จากการให้เช่าช่วงสถานีบริการและที่ดินจำนวน 1.33 ล้านบาท รายได้จากการให้เช่าพื้นที่จำนวน 1.01 ล้านบาทและรายได้จากการขายน้ำมันหล่อลื่น 0.99 ล้านบาท
- รายได้จากการกลับรายการประมาณการค่าดีความฟ้องร้องจำนวน 3.54 ล้านบาท

รายได้ ต้นทุน และผลการดำเนินงาน แยกตามส่วนงาน

(หน่วย: ล้านบาท)

กำไรขั้นต้นตามส่วนงาน	30 มิ.ย. 66	%	30 มิ.ย. 65	%	เปลี่ยนแปลง	
					YOY	%YOY
กลุ่มธุรกิจสถานีจำหน่ายแก๊สและน้ำมัน						
รายได้จากการขายและบริการ	465.52	86.37%	387.89	87.12%	77.63	20.01%
ต้นทุนขายและบริการ	430.63	88.33%	351.84	87.85%	78.79	22.39%
กำไรขั้นต้นตามส่วนงาน	34.89	67.84%	36.05	80.70%	(1.16)	3.22%
อัตราส่วนกำไรขั้นต้น	7.49%		9.29%			
กลุ่มธุรกิจพลังงานทดแทน						
รายได้จากการขายและบริการ	8.07	1.50%	12.22	2.74%	(4.15)	33.96%
ต้นทุนขายและบริการ	8.64	1.77%	8.55	2.13%	0.09	1.05%
กำไรขั้นต้นตามส่วนงาน	(0.57)	-1.11%	3.67	8.22%	(4.24)	115.53%
อัตราส่วนกำไรขั้นต้น	-7.06%		30.03%			
กลุ่มธุรกิจสาธารณูปโภค						
รายได้จากการขายและบริการ	65.38	12.13%	45.14	10.14%	20.24	44.84%
ต้นทุนขายและบริการ	48.27	9.90%	40.11	10.02%	8.16	20.34%
กำไรขั้นต้นตามส่วนงาน	17.11	33.27%	5.03	11.26%	12.08	240.16%
อัตราส่วนกำไรขั้นต้น	26.17%		11.14%			
รวมรายได้จากการขายและบริการ	538.97	100.00%	445.25	100.00%	93.72	21.05%
รวมต้นทุนขายและบริการ	487.54	100.00%	400.50	100.00%	87.04	21.73%
รวมกำไรขั้นต้นตามส่วนงานก่อนรายการระหว่างกัน	51.43		44.75		6.68	14.93%
หัก รายการระหว่างกัน	-		0.08		(0.08)	100.00%
รวมกำไรขั้นต้น	51.43	100.00%	44.67	100.00%	6.76	15.13%
อัตราส่วนกำไรขั้นต้น	9.54%		10.03%			

รายได้จากการขายและบริการ 6 เดือน

จากสัดส่วนของรายได้จากการขายและบริการทั้งหมดในไตรมาส 2/2566 จำนวน 538.97 ล้านบาท บริษัทมีรายได้จากการขายและบริการในแต่ละกลุ่มธุรกิจดังนี้

- กลุ่มธุรกิจสถานีจำหน่ายแก๊สและน้ำมัน จำนวน 465.52 ล้านบาท คิดเป็นร้อยละ 86.37
- กลุ่มธุรกิจสาธารณูปโภค จำนวน 65.38 ล้านบาท คิดเป็นร้อยละ 12.13
- กลุ่มธุรกิจพลังงานทดแทน จำนวน 8.07 ล้านบาท คิดเป็นร้อยละ 1.50

เมื่อเปรียบเทียบกับไตรมาส 2/2565 รายได้จากการขายและบริการของกลุ่มธุรกิจสถานีจำหน่ายแก๊สและน้ำมัน ยังคงเป็นรายได้หลักของบริษัท โดยมีรายได้จากการขายและบริการเพิ่มขึ้น 77.63 ล้านบาท คิดเป็นร้อยละ 20.01 และมีรายได้จากการขายและบริการของกลุ่มธุรกิจสาธารณูปโภคเพิ่มขึ้นจากไตรมาสเดียวกันของปีก่อน จำนวน 20.24 ล้านบาท หรือคิดเป็นร้อยละ 44.84 ในขณะที่รายได้จากการขายและบริการของกลุ่มธุรกิจพลังงานทดแทนลดลงจากไตรมาสเดียวกันของปีก่อน จำนวน 4.15 ล้านบาท หรือคิดเป็นร้อยละ 33.96

ต้นทุนขายและบริการ 6 เดือน

ต้นทุนขายและบริการสำหรับไตรมาส 2/2566 จำนวน 487.54 ล้านบาท ประกอบด้วยต้นทุนขาย จำนวน 434.82 ล้านบาท และต้นทุนบริการ จำนวน 52.72 ล้านบาท ซึ่งเพิ่มขึ้นจากไตรมาส 2/2565 จำนวน 87.04 ล้านบาท คิดเป็นร้อยละ 21.73 ประกอบด้วยต้นทุนขายที่เพิ่มขึ้น 79.64 ล้านบาท คิดเป็นร้อยละ 22.42 และต้นทุนบริการที่เพิ่มขึ้น 7.40 ล้านบาท คิดเป็นร้อยละ 16.33

จากสัดส่วนต้นทุนขายและบริการทั้งหมดในไตรมาส 2/2566 บริษัทมีต้นทุนขายและบริการในแต่ละกลุ่มธุรกิจดังนี้

- กลุ่มธุรกิจสถานีจำหน่ายแก๊สและน้ำมัน จำนวน 430.63 ล้านบาท หรือคิดเป็นร้อยละ 88.33 ประกอบด้วยต้นทุนในการซื้อแก๊ส LPG และน้ำมันจำนวน 425.79 ล้านบาทและต้นทุนจากการบริหารงานขายจำนวน 4.84 ล้านบาท
- กลุ่มธุรกิจสาธารณูปโภค จำนวน 48.27 ล้านบาท หรือคิดเป็นร้อยละ 9.90 ประกอบด้วยต้นทุนในการบริหารจัดการการผลิตน้ำประปาจำนวน 27.38 ล้านบาท และต้นทุนจากการปรับปรุงคุณภาพน้ำจำนวน 20.89 ล้านบาท
- กลุ่มธุรกิจพลังงานทดแทน จำนวน 8.64 ล้านบาท หรือคิดเป็นร้อยละ 1.77 ซึ่งเป็นต้นทุนการผลิตกระแสไฟฟ้าทั้งจำนวน

กำไรขั้นต้น 6 เดือน

กำไรขั้นต้นสำหรับไตรมาส 2/2566 และไตรมาส 2/2565 จำนวน 51.43 ล้านบาท และ 44.67 ล้านบาท ตามลำดับ ซึ่งเพิ่มขึ้นจากไตรมาสเดียวกันของปีก่อนจำนวน 6.76 ล้านบาท คิดเป็นร้อยละ 15.13 กำไรขั้นต้นส่วนใหญ่ประกอบด้วย

- กลุ่มธุรกิจสถานีจำหน่ายแก๊สและน้ำมันจำนวน 34.89 ล้านบาท หรือคิดเป็นร้อยละ 67.84 ของสัดส่วนกำไรขั้นต้นทั้งหมดของบริษัท ประกอบด้วยกำไรขั้นต้นจากการจำหน่ายแก๊ส LPG และน้ำมันจำนวน 29.18 ล้านบาท และกำไรขั้นต้นจากการบริหารงานขายจำนวน 5.71 ล้านบาท
- กลุ่มธุรกิจสาธารณูปโภคจำนวน 17.11 ล้านบาท หรือคิดเป็นร้อยละ 33.27 ของสัดส่วนกำไรขั้นต้นทั้งหมดของบริษัท ซึ่งประกอบด้วยกำไรขั้นต้นจากการปรับปรุงคุณภาพน้ำจำนวน 20.96 ล้านบาท และขาดทุนจากการบริหารจัดการการผลิตน้ำประปาจำนวน 3.85 ล้านบาท
- กลุ่มธุรกิจพลังงานทดแทนเกิดผลขาดทุนขั้นต้นจำนวน 0.57 ล้านบาท ซึ่งการขาดทุนจากการผลิตกระแสไฟฟ้า ส่งผลให้สัดส่วนของกำไรขั้นต้นรวมของบริษัทลดลงร้อยละ 1.11

ค่าใช้จ่ายในการขายและบริหาร 6 เดือน

ค่าใช้จ่ายในการขายและบริหารสำหรับไตรมาส 2/2566 จำนวน 142.14 ล้านบาท เมื่อเทียบกับไตรมาส 2/2565 เพิ่มขึ้นจำนวน 13.84 ล้านบาท คิดเป็นร้อยละ 10.78 โดยเป็นค่าใช้จ่ายในการขายจำนวน 11.73 ล้านบาท ส่วนใหญ่เป็นค่าใช้จ่ายในการขายของธุรกิจสถานีจำหน่ายแก๊สและน้ำมัน และค่าใช้จ่ายในการบริหารจำนวน 130.40 ล้านบาท ซึ่งส่วนใหญ่เกิดจากค่าใช้จ่ายบริหาร ค่าใช้จ่ายเกี่ยวกับพนักงาน ค่าสาธารณูปโภค ค่าเช่าที่ดิน ค่าสอบบัญชี ค่าเสื่อมราคา และค่าตัดจำหน่ายทรัพย์สิน

ต้นทุนทางการเงิน 6 เดือน

สำหรับไตรมาส 2/2566 บริษัทมีต้นทุนทางการเงินจำนวน 15.45 ล้านบาท ซึ่งเพิ่มขึ้นจากไตรมาส 2/2565 จำนวน 2.21 ล้านบาท คิดเป็นร้อยละ 16.65 โดยต้นทุนทางการเงินส่วนใหญ่เกิดจากเงินกู้ยืมจากสถาบันการเงิน

กำไร (ขาดทุน) สำหรับงวด 6 เดือน

ผลการดำเนินงานสำหรับไตรมาส 2/2566 บริษัทมีผลขาดทุนสุทธิจำนวน 92.84 ล้านบาท ซึ่งบริษัทมีผลการดำเนินงานลดลงจากไตรมาส 2/2565 จำนวน 12.67 ล้านบาท คิดเป็นร้อยละ 15.80

งบแสดงฐานะการเงิน

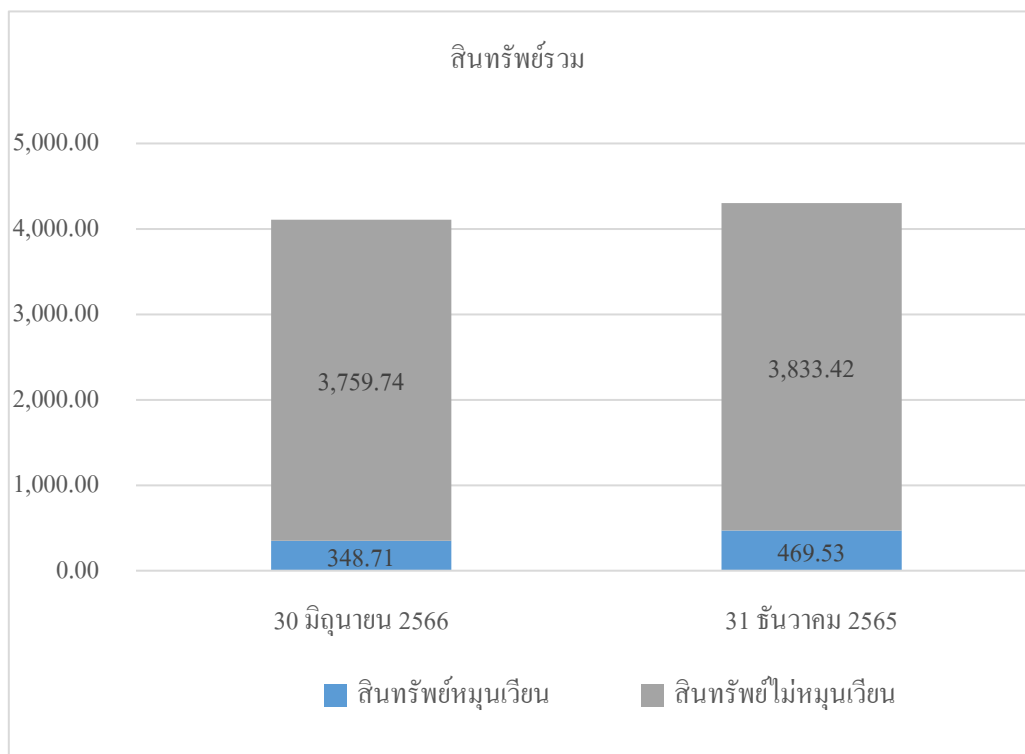
(หน่วย: ล้านบาท)

งบแสดงฐานะการเงิน	งบการเงินรวม ณ วันที่		ผลต่าง	เปลี่ยนแปลง %
	30 มิ.ย. 66	31 ธ.ค. 65		
สินทรัพย์	4,108,454	4,302,951	(194,497)	4.52%
หนี้สิน	926,049	1,022,463	(96,414)	9.43%
ส่วนของผู้ถือหุ้นบริษัทใหญ่	2,493,763	2,572,162	(78,399)	3.05%
ส่วนได้เสียที่ไม่มีอำนาจควบคุม	688,642	708,326	(19,684)	2.78%
รวมส่วนของผู้ถือหุ้น	3,182,405	3,280,488	(98,083)	2.99%

ณ วันที่ 30 มิถุนายน 2566 สินทรัพย์รวมของบริษัทเท่ากับ 4,108.45 ล้านบาท และ ณ วันที่ 31 ธันวาคม 2565 เท่ากับ 4,302.95 ล้านบาท โดยลดลงจำนวน 194.50 ล้านบาท คิดเป็นร้อยละ 4.52 โดยสินทรัพย์ส่วนใหญ่ประกอบด้วย ที่ดิน อาคาร และอุปกรณ์จำนวน 1,525.98 ล้านบาท สินทรัพย์ไม่มีตัวตนจำนวน 1,429.09 ล้านบาท เงินลงทุนในบริษัทร่วมจำนวน 347.97 ล้านบาท ค่าความนิยมจำนวน 165.47 ล้านบาท ลูกหนี้การค้าและลูกหนี้หมุนเวียนอื่นจำนวน 144.81 ล้านบาท สินทรัพย์สิทธิการใช้จำนวน 127.41 ล้านบาท และเงินสดและรายการเทียบเท่าเงินสดจำนวน 58.54 ล้านบาท

หนี้สินรวมของบริษัท ณ วันที่ 30 มิถุนายน 2566 เท่ากับ 926.05 ล้านบาท และ ณ วันที่ 31 ธันวาคม 2565 เท่ากับ 1,022.46 ล้านบาท โดยลดลงจำนวน 96.41 ล้านบาท คิดเป็นร้อยละ 9.43 โดยหนี้สินส่วนใหญ่ประกอบด้วย หนี้สินภาษีเงินได้รอการตัดบัญชีจำนวน 297.58 ล้านบาท หนี้สินภายใต้สัญญาเช่าจำนวน 145.39 ล้านบาท เงินกู้ยืมระยะยาวจากบุคคลหรือกิจการที่ไม่เกี่ยวข้องกันจำนวน 144.05 ล้านบาท เจ้าหนี้การค้าและเจ้าหนี้หมุนเวียนอื่นจำนวน 125.46 ล้านบาท และเงินกู้ยืมระยะสั้นจากบุคคลหรือกิจการที่ไม่เกี่ยวข้องกันจำนวน 124.00 ล้านบาท

ส่วนของผู้ถือหุ้น ณ วันที่ 30 มิถุนายน 2566 มีจำนวนเท่ากับ 3,182.41 ล้านบาท ในขณะที่ ณ วันที่ 31 ธันวาคม 2565 มีจำนวนเท่ากับ 3,280.49 ล้านบาท ลดลง 98.08 ล้านบาท คิดเป็นร้อยละ 2.99

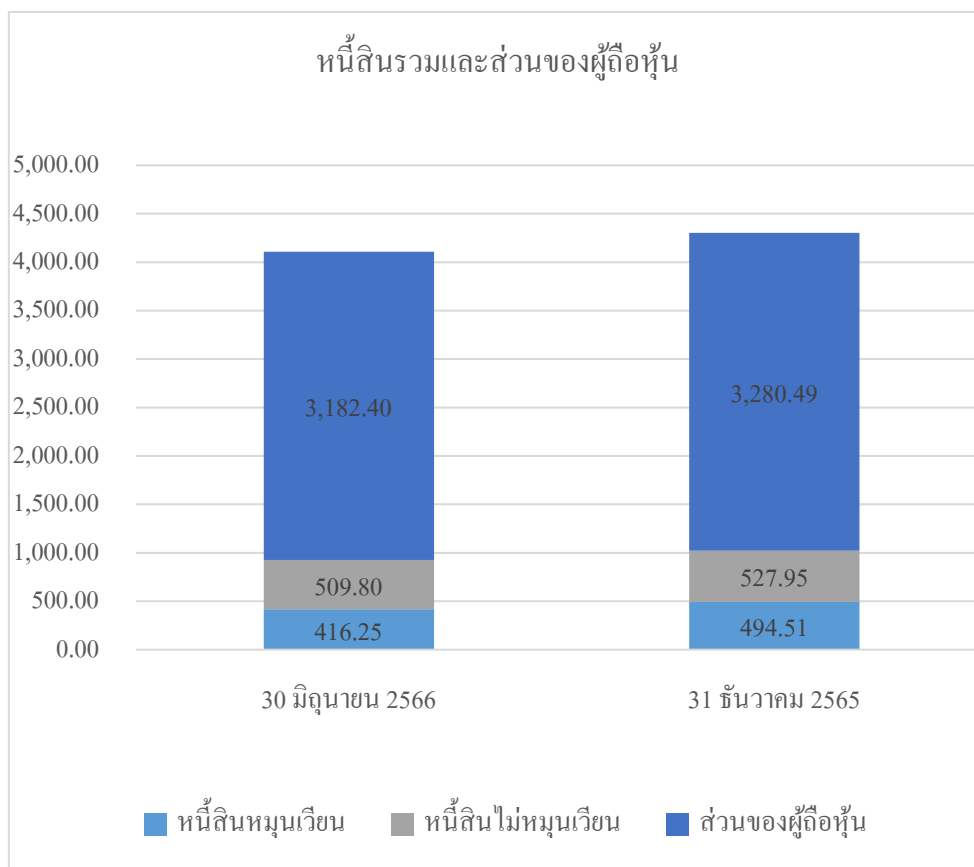


ณ วันที่ 30 มิถุนายน 2566 บริษัทมีสินทรัพย์รวมทั้งสิ้นจำนวน 4,108.45 ล้านบาท ลดลงจาก ณ วันที่ 31 ธันวาคม 2565 จำนวน 194.50 ล้านบาท หรือร้อยละ 4.52 สาเหตุหลักมาจาก

- ลูกหนี้การค้าและลูกหนี้หมุนเวียนอื่นลดลงจำนวน 76.57 ล้านบาท โดยส่วนใหญ่เกิดจากได้รับเงินคืนจากเงินจ่ายล่วงหน้าสำหรับการศึกษาโครงการ จำนวน 41.00 ล้านบาท ได้รับเงินคืนจากเงินมัดจำการเช่าที่ดิน จำนวน 22.70 ล้านบาท การตัดจำหน่ายค่าใช้จ่ายจ่ายล่วงหน้าเป็นค่าใช้จ่าย จำนวน 6.65 ล้านบาท ภาษีซื้อหรือเรียกคืนลดลง จำนวน 3.05 ล้านบาท และรายได้ค้างรับกิจการที่ไม่เกี่ยวข้องกันลดลง จำนวน 1.75 ล้านบาท
- เงินสดและรายการเทียบเท่าเงินสดลดลงจำนวน 44.99 ล้านบาท โดยมีเงินสดและรายการเทียบเท่าเงินสดต้นงวดจำนวน 103.53 ล้านบาท ส่งผลให้เงินสดและรายการเทียบเท่าเงินสดปลายงวดคงเหลือเท่ากับ 58.54 ล้านบาท เงินสดและรายการเทียบเท่าเงินสดที่ลดลงจำนวน 44.99 ล้านบาท ส่วนใหญ่มาจากเงินสดจ่ายคืนเงินกู้ยืมระยะสั้นจากสถาบันการเงินจำนวน 75.00 ล้านบาท เงินสดจ่ายคืนเงินกู้ยืมระยะสั้นจากบุคคลและกิจการที่ไม่เกี่ยวข้องจำนวน 45.00 ล้านบาท เงินสดจ่ายเพื่อซื้ออุปกรณ์และงานระหว่างก่อสร้างจำนวน 24.39 ล้านบาท เงินสดจ่ายคืนเงินกู้ยืมระยะยาวจากสถาบันการเงินจำนวน 21.86 ล้านบาท เงินสดจ่ายดอกเบี้ยจำนวน 19.51 ล้านบาท เงินสดจ่ายคืนเจ้าหนี้การค้าและเจ้าหนี้หมุนเวียนอื่นจำนวน 14.21 ล้านบาท เงินสดจ่ายหนี้สินตามสัญญาเช่าการเงิน จำนวน 6.32

- ล้านบาท และมีเงินสดรับจากเงินกู้ยืมระยะสั้นจากบุคคลและกิจการที่ไม่เกี่ยวข้องกัน จำนวน 86.00 ล้านบาท เงินสดรับจากการรับชำระหนี้ จำนวน 75.61 ล้านบาท และเงินสดรับจากการกู้ยืมระยะยาวจากสถาบันการเงิน จำนวน 5.00 ล้านบาท
- สินทรัพย์ไม่มีตัวตนลดลง จำนวน 36.30 ล้านบาท เกิดจากการตัดจำหน่ายสำหรับงวด จำนวน 37.43 ล้านบาท และซื้อสินทรัพย์ไม่มีตัวตนเพิ่มขึ้น จำนวน 1.14 ล้านบาท
 - ที่ดิน อาคารและอุปกรณ์ ลดลงจำนวน 29.21 ล้านบาท เกิดจากค่าเสื่อมราคาสำหรับงวด จำนวน 46.68 ล้านบาท และซื้อระหว่างงวดเพิ่มขึ้น จำนวน 17.50 ล้านบาท

(หน่วย: ล้านบาท)



ณ วันที่ 30 มิถุนายน 2566 บริษัทมีหนี้สินรวมทั้งสิ้นจำนวน 926.05 ล้านบาท ลดลงจาก ณ วันที่ 31 ธันวาคม 2565 จำนวน 96.41 ล้านบาท หรือร้อยละ 9.43 สาเหตุหลักเกิดจาก

- เงินเบิกเกินบัญชีธนาคารและเงินกู้ยืมระยะสั้นจากสถาบันการเงิน ลดลงจำนวน 75.00 ล้านบาท เกิดจากการจ่ายคืนเงินกู้ยืมระยะสั้นจากสถาบันการเงินจำนวน 75.00 ล้านบาท

- เจ้าหนี้การค้าและเจ้าหนี้หมุนเวียนอื่นลดลงจำนวน 28.27 ล้านบาท โดยส่วนใหญ่เกิดจากเจ้าหนี้การค้ากิจการที่ไม่เกี่ยวข้องกันลดลง จำนวน 13.70 ล้านบาท และเจ้าหนี้อื่นกิจการที่ไม่เกี่ยวข้องกันลดลงจำนวน 11.94 ล้านบาท
- เงินกู้ยืมระยะยาวจากสถาบันการเงินลดลง จำนวน 16.86 ล้านบาท เกิดจากมีการจ่ายเงินกู้ยืมระยะยาวจากสถาบันการเงินจำนวน 21.86 ล้านบาท และมีการกู้เงินระยะยาวจากสถาบันการเงินเพิ่มขึ้นจำนวน 5.00 ล้านบาท
- หนี้สินภาษีเงินได้รอการตัดบัญชี ลดลงจำนวน 8.63 ล้านบาท
- หนี้สินภาษีได้สัญญาเช่าการเงินลดลงจำนวน 8.15 ล้านบาท
- เงินกู้ยืมระยะสั้นจากบุคคลและกิจการที่ไม่เกี่ยวข้องกัน เพิ่มขึ้นจำนวน 41.00 ล้านบาท เกิดจากมีการจ่ายเงินกู้ยืมระยะสั้นจากบุคคลและกิจการที่ไม่เกี่ยวข้องกัน จำนวน 45.00 ล้านบาท และมีการกู้เงินระยะสั้นจากบุคคลและกิจการที่ไม่เกี่ยวข้องกันเพิ่มขึ้นจำนวน 86.00 ล้านบาท

ณ วันที่ 30 มิถุนายน 2566 บริษัทมีส่วนของผู้ถือหุ้นจำนวน 3,182.40 ล้านบาท ลดลงจาก ณ วันที่ 31 ธันวาคม 2565 จำนวน 98.08 ล้านบาท หรือร้อยละ 2.99 โดยสาเหตุหลักเกิดจากผลขาดทุนสุทธิสำหรับงวดส่วนของบริษัทใหญ่ 78.38 ล้านบาท ขาดทุนสุทธิสำหรับงวดส่วนของผู้มีส่วนได้เสียที่ไม่มีอำนาจควบคุม 14.46 ล้านบาท และการเปลี่ยนแปลงสัดส่วนความเป็นเจ้าของในบริษัทย่อยโดยอำนาจการควบคุมไม่เปลี่ยนแปลง 5.22 ล้านบาท

สภาพคล่องของบริษัท

(หน่วย: พันบาท)

รายการ	งบการเงินรวม	
	สำหรับงวดสิ้นสุด วันที่ 30 มิถุนายน 2566	สำหรับงวดสิ้นสุด วันที่ 30 มิถุนายน 2565
เงินสดสุทธิที่ได้รับจาก(ใช้ไปใน)กิจกรรมดำเนินงาน	68,264	40,690
เงินสดสุทธิที่ได้รับจาก(ใช้ไปใน)กิจกรรมลงทุน	(36,571)	236,153
เงินสดสุทธิที่ได้รับจาก(ใช้ไปใน)กิจกรรมจัดหาเงิน	(76,681)	(376,979)
เงินสดและรายการเทียบเท่าเงินสดเพิ่มขึ้น(ลดลง)สุทธิ	(44,988)	(100,136)
เงินสดและรายการเทียบเท่าเงินสดต้นงวด	103,534	165,776
เงินสดและรายการเทียบเท่าเงินสดปลายงวด	58,546	65,640

สภาพคล่องของบริษัทสำหรับงวดสิ้นสุดวันที่ 30 มิถุนายน 2566 มีกระแสเงินสดสุทธิลดลงจำนวน 44.99 ล้านบาท โดยมีเงินสดและรายการเทียบเท่าเงินสดต้นงวดจำนวน 103.53 ล้านบาท เป็นผลทำให้เงินสดและรายการเทียบเท่าเงินสดปลายงวดเท่ากับ 58.54 ล้านบาท ทั้งนี้รายการกระแสเงินสดแต่ละกิจกรรม มีดังนี้

กระแสเงินสดสุทธิรับจากกิจกรรมดำเนินงานจำนวน 68.26 ล้านบาท เนื่องจากบริษัทมีผลขาดทุนก่อนภาษีจำนวน 101.05 ล้านบาท และบวกรายการที่ไม่ถือเป็นเงินสดจำนวน 110.03 ล้านบาท ได้แก่ ค่าเสื่อมราคาจำนวน 54.90 ล้านบาท ค่าตัดจำหน่ายสินทรัพย์ไม่มีตัวตน 37.43 ล้านบาท ค่าใช้จ่ายดอกเบี้ย 15.45 ล้านบาท เป็นต้น นอกจากนี้ยังมีกระแสเงินสดรับจากกิจกรรมดำเนินงานจากธุรกิจต่างๆ จำนวน 60.85 ล้านบาท และกระแสเงินสดจ่ายภาษีเงินได้จำนวน 1.57 ล้านบาท

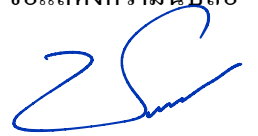
กระแสเงินสดสุทธิใช้ไปในกิจกรรมลงทุนจำนวน 36.57 ล้านบาท โดยส่วนใหญ่เป็นเงินสดจ่ายเพื่อซื้ออุปกรณ์และงานระหว่างก่อสร้างจำนวน 24.39 ล้านบาท เงินฝากธนาคารที่มีภาระค้ำประกันเพิ่มขึ้นจำนวน 9.38 ล้านบาท เงินสดจ่ายคืนเงินให้กู้ยืมระยะสั้นบุคคลและกิจการที่เกี่ยวข้องกันจำนวน 7.80 ล้านบาท เงินสดจ่ายจากการเพิ่มสัดส่วนการลงทุนในบริษัทย่อยจำนวน 5.22 ล้านบาท และเงินสดรับจากเงินให้กู้ยืมระยะสั้นแก่บุคคลและกิจการที่ไม่เกี่ยวข้องกันจำนวน 5.48 ล้านบาท เงินสดรับจากดอกเบี้ยจำนวน 3.75 ล้านบาท เงินปันผลรับ 2.10 ล้านบาท

กระแสเงินสดสุทธิใช้ไปในกิจกรรมจัดหาเงินมีจำนวน 76.68 ล้านบาท เนื่องจากบริษัทมีเงินสดจ่ายคืนเงินกู้ยืมระยะสั้นจากสถาบันการเงินจำนวน 75.00 ล้านบาท เงินสดจ่ายคืนเงินกู้ยืมระยะสั้นจากบุคคลและกิจการที่ไม่เกี่ยวข้องกันจำนวน 45.00 ล้านบาท เงินสดจ่ายคืนเงินกู้ยืมระยะยาวจากสถาบันการเงินจำนวน 21.86 ล้านบาท เงินสดจ่ายดอกเบี้ยจำนวน 19.51 ล้านบาท เงินสดจ่ายหนี้สินตามสัญญาเช่าการเงินจำนวน 6.32 ล้านบาท เงินสดรับจากเงินกู้ยืมระยะสั้นจากบุคคลและกิจการที่ไม่เกี่ยวข้องกันจำนวน 86.00 ล้านบาท และเงินสดรับจากเงินกู้ยืมระยะยาวจากสถาบันการเงินจำนวน 5.00 ล้านบาท

สำหรับการจัดหาแหล่งเงินทุนเพื่อรองรับความต้องการใช้เงินในปัจจุบันและอนาคต กลุ่มบริษัทมีนโยบายในการจัดหาแหล่งเงินทุน จากสถาบันการเงิน และจัดหาผู้ร่วมลงทุนที่มีความรู้ความสามารถในกลุ่มธุรกิจนั้น ๆ ณ ปัจจุบันกลุ่มบริษัทมีอัตราส่วนหนี้สินต่อส่วนของผู้ถือหุ้นเท่ากับ 0.29 เท่า

จึงเรียนมาเพื่อโปรดทราบ

ขอแสดงความนับถือ



(นางสาวปณชญา ปัทมกชกร)

ประธานเจ้าหน้าที่สายงานบัญชีและการเงิน