

ที่ ทอท. 11935/2566

11 สิงหาคม 2566

เรื่อง คำอธิบายผลการดำเนินงานและการวิเคราะห์งบประมาณแสดงฐานะทางการเงิน
เรียน กรรมการและผู้จัดการตลาดหลักทรัพย์แห่งประเทศไทย

บริษัท ท่าอากาศยานไทย จำกัด (มหาชน) และบริษัทย่อย

คำอธิบายผลการดำเนินงานและการวิเคราะห์งบประมาณแสดงฐานะทางการเงินสำหรับงวดสามเดือนและเก้าเดือน
สิ้นสุดวันที่ 30 มิถุนายน 2566

ภาพรวมและเหตุการณ์สำคัญ

ภาพรวมของผลการดำเนินงานด้านปริมาณการจราจรทางอากาศของ บริษัท ท่าอากาศยานไทย จำกัด (มหาชน) (ทอท.) ระหว่างเดือนตุลาคม 2565 – มิถุนายน 2566 มีจำนวนเที่ยวบินและผู้โดยสารรวมเพิ่มขึ้นเมื่อเทียบกับช่วงเดียวกันของปีก่อน ทั้งนี้ เนื่องจากนโยบายการเปิดประเทศเต็มรูปแบบภายหลังสถานการณ์การแพร่ระบาดของโรคติดเชื้อไวรัสโคโรนา 2019 (โควิด-19) ได้คลี่คลายลง ประกอบกับในช่วงเดือนเมษายน 2566 และพฤษภาคม 2566 ที่ผ่านมามีวันหยุดต่อเนื่องหลายวัน โดยเฉพาะในช่วงเทศกาลสงกรานต์ มีผู้โดยสารจำนวนมากที่เดินทางผ่านท่าอากาศยานทั้ง 6 แห่งของ ทอท. ได้แก่ ท่าอากาศยานสุวรรณภูมิ ท่าอากาศยานดอนเมือง ท่าอากาศยานเชียงใหม่ ท่าอากาศยานแม่ฟ้าหลวง เชียงราย ท่าอากาศยานภูเก็ต และท่าอากาศยานหาดใหญ่ โดย ทอท. ได้จัดสิ่งอำนวยความสะดวกและเจ้าหน้าที่คอยให้บริการ รวมทั้งได้นำนวัตกรรมมาใช้เพื่ออำนวยความสะดวกผ่านทางแอปพลิเคชัน SAWASDEE by AOT ซึ่งจะช่วยให้ผู้โดยสารได้รับความสะดวกสบายมากขึ้น โดยแอปพลิเคชันดังกล่าวสามารถตรวจสอบข้อมูลและสถานะเที่ยวบิน ตรวจสอบระยะเวลาการรอคิว ณ จุดเช็คอิน จุดตรวจความปลอดภัย และจุดตรวจคนเข้าเมือง ตลอดจนตรวจสอบสถานะของกระเป๋าเดินทาง บอกรถตำแหน่งและจำนวนห้องน้ำที่พร้อมให้บริการภายในอาคารผู้โดยสาร รวมถึงจำนวนช่องจอดรถที่ว่าง สำหรับผู้โดยสารที่เดินทางโดยรถสาธารณะสามารถจองรถแท็กซี่ และค้นหาข้อมูลรถสาธารณะได้ นอกจากนี้ ทอท. ได้ดำเนินการติดตั้งเครื่อง Kiosk สำหรับเช็คอินและโหลดกระเป๋าสัมภาระอัตโนมัติ ณ ท่าอากาศยานสุวรรณภูมิ ซึ่งเป็นทางเลือกให้กับผู้โดยสาร โดยไม่ต้องเข้าแถวรอคิวเข้าใช้บริการเคาน์เตอร์ต่างๆ อีกทั้งยังสามารถเช็คอินและโหลดกระเป๋าสัมภาระล่วงหน้าได้ 6 – 12 ชั่วโมงก่อนเดินทาง (ตามเงื่อนไขของแต่ละสายการบิน) นอกจากนั้นแล้ว ท่าอากาศยานสุวรรณภูมิได้เปิดใช้งานระบบส่งคืนภาตใส่สัมภาระอัตโนมัติ (Automatic Return Tray System : ARTS) ณ จุดตรวจค้นผู้โดยสารขาออกระหว่างประเทศครบทุกโซนแล้ว โดยระบบ ARTS ดังกล่าวจะเพิ่มประสิทธิภาพในการตรวจค้นสัมภาระผู้โดยสารให้เป็นไปด้วยความรวดเร็วยิ่งขึ้น และยังมีระบบฆ่าเชื้อแบคทีเรียและเชื้อไวรัสบนภาตรองรับสัมภาระ รวมทั้งมีการใช้รังสี UV ซึ่งมีประสิทธิภาพถึงร้อยละ 99 อย่างไรก็ตาม ท่าอากาศยานสุวรรณภูมิได้มีการติดตั้งจุดตรวจค้นชั่วคราวเพิ่มเติมเพื่อเป็นการอำนวยความสะดวกและช่วยลดความแออัดของผู้โดยสาร

ทอท.ตระหนักและให้ความสำคัญต่อสายการบินและผู้ประกอบการ ณ ท่าอากาศยานที่อยู่ในความรับผิดชอบของ ทอท. โดยเฉพาะในช่วงสถานการณ์การแพร่ระบาดของโรคโควิด-19 ที่ผ่านมา ทอท.ได้ออกมาตรการพายุ้งสถานะทางธุรกิจให้แก่สายการบินและผู้ประกอบการ ซึ่งเป็นห่วงโซ่คุณค่าที่สำคัญของธุรกิจการบินและท่าอากาศยานให้ยังคงสามารถดำเนินต่อไปได้ และหลังจากสถานการณ์การแพร่ระบาดของโรคโควิด-19 คลี่คลายลง ทอท.ได้มีโครงการกระตุ้นตลาดเพื่อสร้างแรงจูงใจให้กับสายการบินเพื่อให้ธุรกิจฟื้นตัวได้เร็วขึ้น โดยเมื่อวันที่ 24 สิงหาคม 2565 คณะกรรมการทอท.ได้มีมติอนุมัติโครงการกระตุ้นตลาดด้านการบิน (Incentive Scheme) ให้แก่สายการบินที่ทำการบิน ณ ท่าอากาศยานของ ทอท.ทั้ง 6 แห่ง สำหรับเส้นทางการบินประจำระหว่างประเทศและภายในประเทศที่เป็นเส้นทางบินใหม่ เฉพาะเที่ยวบินขนส่งผู้โดยสาร มีระยะเวลาโครงการตั้งแต่วันที่ 1 พฤศจิกายน 2565 – 31 ตุลาคม 2568 โดยให้ส่วนลดค่าบริการขึ้นลงอากาศยาน ค่าบริการที่เก็บอากาศยาน และค่าบริการใช้สะพานเทียบเครื่องบินในปีที่ 1 ร้อยละ 95 ปีที่ 2 และ 3 ร้อยละ 75 นอกจากนี้ เมื่อวันที่ 18 มกราคม 2566 คณะกรรมการ ทอท.ได้มีมติอนุมัติโครงการสร้างแรงจูงใจและชดเชยให้สายการบินที่ย้ายการให้บริการไปยังอาคารเทียบเครื่องบินรองหลังที่ 1 (SAT-1) ณ ท่าอากาศยานสุวรรณภูมิ นอกจากนั้นแล้ว ได้อนุมัติมาตรการปรับปรุงการจัดเก็บรายได้จากการประกอบกิจการเชิงพาณิชย์ในช่วงเปลี่ยนผ่านจากวิกฤตการณ์โรคติดเชื้อไวรัสโคโรนา 2019 สู่ภาวะปกติ และให้สิทธิเลื่อนการชำระและแบ่งชำระค่าผลประโยชน์ตอบแทนให้กับผู้ประกอบการจำนวน 6 งวด สำหรับงวดที่ครบกำหนดชำระตั้งแต่วันที่ 1 มกราคม 2566 – มิถุนายน 2566 รวมทั้งได้อนุมัติแนวทางการจัดเก็บการเลื่อนชำระและการแบ่งชำระค่าบริการการใช้บริการระบบตรวจบัตรผู้โดยสารขึ้นเครื่อง (Boarding Facilitation Charge) ณ ท่าอากาศยานดอนเมือง ท่าอากาศยานเชียงใหม่ ท่าอากาศยานหาดใหญ่ และท่าอากาศยานแม่ฟ้าหลวง เชียงราย ตั้งแต่วันที่ 1 มิถุนายน 2565 - พฤษภาคม 2566 อย่างไรก็ตาม รายละเอียดของโครงการและมาตรการข้างต้นต้องเป็นไปตามหลักเกณฑ์ เงื่อนไข และแนวปฏิบัติที่ ทอท.กำหนด รวมทั้งสงวนสิทธิ์ในการเปลี่ยนแปลง แก้ไข หรือยกเลิกโครงการและมาตรการดังกล่าว

ในไตรมาสนี้ ทอท.ร่วมกับกรมวิชาการเกษตรได้ดำเนินการปรับปรุงพื้นที่สำหรับดำเนินการโครงการรวมจุดตรวจด่านตรวจพืช และโครงการศูนย์จัดตั้งสถานที่สำหรับจัดเตรียมสินค้าเกษตรผ่านช่องทางพิเศษ ในอาคารตรวจสอบรับรองสินค้าพืชแบบเบ็ดเสร็จ (One Stop Service) บริเวณอาคารคลังสินค้า 4 เขตปลอดอากร ท่าอากาศยานสุวรรณภูมิ โดยได้เปิดให้บริการอย่างเป็นทางการแล้วเมื่อวันที่ 1 มิถุนายน 2566

ในช่วงระยะเวลาเก้าเดือนสิ้นสุดวันที่ 30 มิถุนายน 2566 ปริมาณการจราจรทางอากาศของท่าอากาศยานทั้ง 6 แห่งของ ทอท.มีจำนวนเที่ยวบินรวม 474,882 เที่ยวบิน เพิ่มขึ้นร้อยละ 74.65 เมื่อเปรียบเทียบกับงวดเดียวกันของปีก่อน แบ่งเป็นเที่ยวบินระหว่างประเทศ 230,515 เที่ยวบิน และเที่ยวบินภายในประเทศ 244,367 เที่ยวบิน ส่วนจำนวนผู้โดยสารรวมมีทั้งหมด 74.39 ล้านคน เพิ่มขึ้นร้อยละ 153.68 เมื่อเปรียบเทียบกับงวดเดียวกันของปีก่อน แบ่งเป็นผู้โดยสารระหว่างประเทศ 38.90 ล้านคน และผู้โดยสารภายในประเทศ 35.49 ล้านคน

1. การวิเคราะห์ผลการดำเนินงาน

1.1 ผลการดำเนินงานสำหรับงวดสามเดือนสิ้นสุดวันที่ 30 มิถุนายน 2566

หน่วย : ล้านบาท

	ไตรมาส 3/2566	ไตรมาส 3/2565	เพิ่ม (ลด)	ร้อยละ
รายได้จากการขายหรือการให้บริการ	12,954.26	4,666.00	8,288.26	177.63
รายได้เกี่ยวกับกิจการการบิน	6,054.50	2,072.03	3,982.47	192.20
สัดส่วน	47%	44%		
รายได้ที่ไม่เกี่ยวกับกิจการการบิน	6,899.76	2,593.97	4,305.79	165.99
สัดส่วน	53%	56%		
รายได้อื่น	202.75	320.60	(117.85)	(36.76)
รวมรายได้	13,157.01	4,986.60	8,170.41	163.85
หัก ค่าใช้จ่ายรวม	8,309.48	7,007.18	1,302.30	18.59
กำไร (ขาดทุน) จากการดำเนินงาน	4,847.53	(2,020.58)	6,868.11	339.91
หัก ส่วนแบ่งขาดทุนจากเงินลงทุนในบริษัทร่วม	0.02	0.05	(0.03)	(60.00)
หัก ต้นทุนทางการเงิน	718.99	730.07	(11.08)	(1.52)
กำไร (ขาดทุน) ก่อนภาษีเงินได้	4,128.52	(2,750.70)	6,879.22	250.09
หัก ค่าใช้จ่าย (รายได้) ภาษีเงินได้	822.07	(549.38)	1,371.45	249.64
กำไร (ขาดทุน) สุทธิสำหรับงวด	3,306.45	(2,201.32)	5,507.77	250.20
การแบ่งปันกำไร (ขาดทุน)				
ส่วนที่เป็นของผู้ถือหุ้นของบริษัทฯ	3,155.63	(2,207.19)	5,362.82	242.97
ส่วนที่เป็นของผู้มีส่วนได้เสียที่ไม่มีอำนาจควบคุม ของบริษัทย่อย	150.82	5.87	144.95	2,469.34
กำไร (ขาดทุน) สุทธิต่อหุ้น (บาท)	0.22	(0.15)	0.37	246.67

สำหรับงวดสามเดือนสิ้นสุดวันที่ 30 มิถุนายน 2566 ทอท.มีกำไรสุทธิจำนวน 3,155.63 ล้านบาท มีผลการดำเนินงานเพิ่มขึ้น 5,362.82 ล้านบาท เมื่อเทียบกับช่วงเดียวกันของปีก่อนซึ่งมีผลขาดทุนสุทธิจำนวน 2,207.19 ล้านบาท โดยรายได้จากการขายหรือการให้บริการเพิ่มขึ้น 8,288.26 ล้านบาท หรือร้อยละ 177.63 จากการเพิ่มขึ้นทั้งรายได้เกี่ยวกับกิจการการบิน 3,982.47 ล้านบาท หรือร้อยละ 192.20 และรายได้ที่ไม่เกี่ยวกับกิจการการบิน 4,305.79 ล้านบาท หรือร้อยละ 165.99 เนื่องจากจำนวนเที่ยวบินและจำนวนผู้โดยสารโดยรวมเพิ่มขึ้น รายได้อื่นลดลง 117.85 ล้านบาท หรือร้อยละ 36.76 ค่าใช้จ่ายรวมเพิ่มขึ้น 1,302.30 ล้านบาท หรือร้อยละ 18.59 ส่วนใหญ่เกิดจากการเพิ่มขึ้นของค่าใช้จ่ายผลประโยชน์พนักงาน ค่าจ้างภายนอก ค่าสาธารณูปโภค และขาดทุนจากการด้อยค่าสินทรัพย์ ในขณะที่ค่าตอบแทนการใช้ประโยชน์ในทรัพย์สินที่ราชพัสดุลดลง รวมทั้งต้นทุนทางการเงินลดลง 11.08 ล้านบาท หรือร้อยละ

1.52 สำหรับค่าใช้จ่ายภาษีเงินได้เพิ่มขึ้น 1,371.45 ล้านบาท หรือร้อยละ 249.64 สอดคล้องกับผลการดำเนินงานที่เพิ่มขึ้น

1.2 ผลการดำเนินงานสำหรับงวดเก้าเดือนสิ้นสุดวันที่ 30 มิถุนายน 2566

หน่วย : ล้านบาท

	ต.ค.65-มิ.ย.66	ต.ค.64-มิ.ย.65	เพิ่ม (ลด)	ร้อยละ
รายได้จากการขายหรือการให้บริการ	32,779.04	10,010.36	22,768.68	227.45
รายได้เกี่ยวกับกิจการการบิน	15,957.74	4,171.66	11,786.08	282.53
สัดส่วน	49%	42%		
รายได้ที่ไม่เกี่ยวกับกิจการการบิน	16,821.30	5,838.70	10,982.60	188.10
สัดส่วน	51%	58%		
รายได้อื่น	330.60	1,405.64	(1,075.04)	(76.48)
รวมรายได้	33,109.64	11,416.00	21,693.64	190.03
หัก ค่าใช้จ่ายรวม	23,928.88	21,252.29	2,676.59	12.59
กำไร (ขาดทุน) จากการดำเนินงาน	9,180.76	(9,836.29)	19,017.05	193.34
หัก ส่วนแบ่งขาดทุนจากเงินลงทุนในบริษัทร่วม	0.12	0.13	(0.01)	(7.69)
หัก ต้นทุนทางการเงิน	2,170.61	2,203.02	(32.41)	(1.47)
กำไร (ขาดทุน) ก่อนภาษีเงินได้	7,010.03	(12,039.44)	19,049.47	158.23
หัก ค่าใช้จ่าย (รายได้) ภาษีเงินได้	1,370.04	(2,388.67)	3,758.71	157.36
กำไร (ขาดทุน) สุทธิสำหรับงวด	5,639.99	(9,650.77)	15,290.76	158.44
การแบ่งปันกำไร (ขาดทุน)				
ส่วนที่เป็นของผู้ถือหุ้นของบริษัทฯ	5,358.94	(9,755.32)	15,114.26	154.93
ส่วนที่เป็นของผู้มีส่วนได้เสียที่ไม่มีอำนาจควบคุม ของบริษัทย่อย	281.05	104.55	176.50	168.82
กำไร (ขาดทุน) สุทธิต่อหุ้น (บาท)	0.38	(0.68)	1.06	155.88

สำหรับงวดเก้าเดือนสิ้นสุดวันที่ 30 มิถุนายน 2566 ทอท.มีกำไรสุทธิจำนวน 5,358.94 ล้านบาท มีผลการดำเนินงานเพิ่มขึ้น 15,114.26 ล้านบาท เมื่อเทียบกับช่วงเดียวกันของปีก่อนซึ่งมีผลขาดทุนสุทธิจำนวน 9,755.32 ล้านบาท โดยรายได้จากการขายหรือการให้บริการเพิ่มขึ้น 22,768.68 ล้านบาท หรือร้อยละ 227.45 จากการเพิ่มขึ้นทั้งรายได้เกี่ยวกับกิจการการบิน 11,786.08 ล้านบาท หรือร้อยละ 282.53 และรายได้ที่ไม่เกี่ยวกับกิจการการบิน 10,982.60 ล้านบาท หรือร้อยละ 188.10 เนื่องจากจำนวนเที่ยวบินและจำนวนผู้โดยสารโดยรวมเพิ่มขึ้น รายได้อื่นลดลง 1,075.04 ล้านบาท หรือร้อยละ 76.48 ค่าใช้จ่ายรวมเพิ่มขึ้น 2,676.59 ล้านบาท หรือร้อยละ 12.59 ส่วนใหญ่เกิดจากการเพิ่มขึ้นของค่าใช้จ่ายผลประโยชน์พนักงาน ค่าจ้างภายนอก ค่าสาธารณูปโภค และขาดทุนจากการด้อยค่าสินทรัพย์ ในขณะที่ขาดทุนจากตราสารอนุพันธ์ ค่าใช้จ่ายอื่น และค่าตอบแทนการใช้ประโยชน์ในทรัพย์สินลดลง

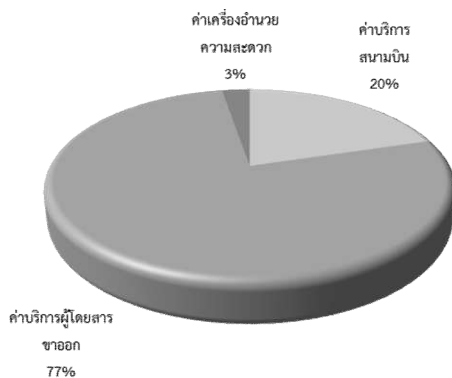
รวมทั้งต้นทุนทางการเงินลดลง 32.41 ล้านบาท หรือร้อยละ 1.47 สำหรับค่าใช้จ่ายภาษีเงินได้เพิ่มขึ้น 3,758.71 ล้านบาท หรือร้อยละ 157.36 สอดคล้องกับผลการดำเนินงานที่เพิ่มขึ้น

1.3 รายได้เกี่ยวกับกิจการการบิน (Aeronautical Revenue)

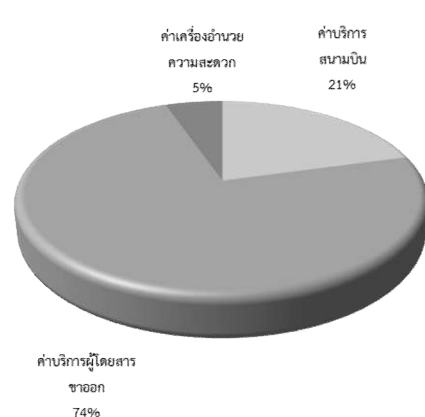
หน่วย : ล้านบาท

	งวดสามเดือน				งวดเก้าเดือน			
	เม.ย.66- มิ.ย.66	เม.ย.65- มิ.ย.65	เพิ่ม (ลด)	ร้อยละ	ต.ค.65- มิ.ย.66	ต.ค.64- มิ.ย.65	เพิ่ม (ลด)	ร้อยละ
ค่าบริการ สนามบิน	1,232.00	430.21	801.79	186.37	2,467.55	1,133.36	1,334.19	117.72
ค่าบริการผู้โดยสาร ขาออก	4,661.43	1,531.14	3,130.29	204.44	13,006.30	2,768.19	10,238.11	369.85
ค่าเครื่องอำนวยความสะดวก	161.07	110.68	50.39	45.53	483.89	270.11	213.78	79.15
รวม	6,054.50	2,072.03	3,982.47	192.20	15,957.74	4,171.66	11,786.08	282.53

ไตรมาส 3/2566



ไตรมาส 3/2565



รายได้เกี่ยวกับกิจการการบินมีสัดส่วนของรายได้แต่ละประเภทในไตรมาส 3/2566 แตกต่างจากงวดเดียวกันของปีก่อน โดยรายได้เกี่ยวกับกิจการการบินส่วนใหญ่มาจากรายได้ค่าบริการผู้โดยสารขาออก

สำหรับงวดสามเดือนสิ้นสุดวันที่ 30 มิถุนายน 2566 รายได้เกี่ยวกับกิจการการบินจำนวน 6,054.50 ล้านบาท เพิ่มขึ้น 3,982.47 ล้านบาท หรือร้อยละ 192.20 เมื่อเปรียบเทียบกับงวดเดียวกันของปีก่อน เนื่องจากการเพิ่มขึ้นของรายได้ค่าบริการผู้โดยสารขาออกจำนวน 3,130.29 ล้านบาท หรือร้อยละ 204.44 โดยมีสาเหตุจากการเพิ่มขึ้นของจำนวนผู้โดยสารโดยรวมของทั้ง 6 ท่าอากาศยานร้อยละ 85.17 นอกจากนี้รายได้ค่าบริการสนามบินเพิ่มขึ้นจำนวน 801.79 ล้านบาท หรือร้อยละ 186.37 จากการเพิ่มขึ้นของจำนวนเที่ยวบินรวมร้อยละ 49.56

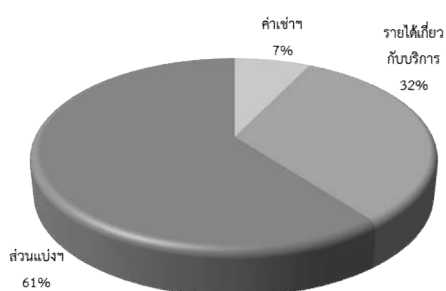
สำหรับงวดเก้าเดือนสิ้นสุดวันที่ 30 มิถุนายน 2566 รายได้เกี่ยวกับกิจการการบินมีจำนวน 15,957.74 ล้านบาท เพิ่มขึ้น 11,786.08 ล้านบาท หรือร้อยละ 282.53 เมื่อเปรียบเทียบกับงวดเดียวกันของปีก่อน เนื่องจากการเพิ่มขึ้นของรายได้ค่าบริการผู้โดยสารขาออกจำนวน 10,238.11 ล้านบาท หรือร้อยละ 369.85 โดยมีสาเหตุจากการเพิ่มขึ้นของจำนวนผู้โดยสารโดยรวมของทั้ง 6 ท่าอากาศยานร้อยละ 153.68 นอกจากนี้รายได้ค่าบริการสนามบินเพิ่มขึ้นจำนวน 1,334.19 ล้านบาท หรือร้อยละ 117.72 จากการเพิ่มขึ้นของจำนวนเที่ยวบินรวมร้อยละ 74.65

1.4 รายได้ที่ไม่เกี่ยวกับกิจการการบิน (Non-Aeronautical Revenue)

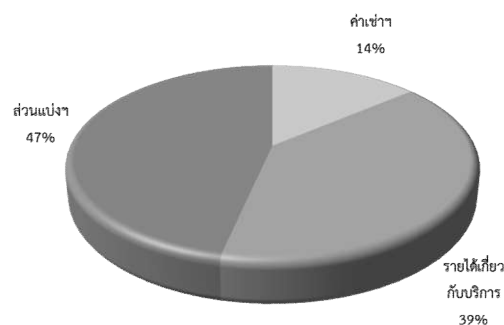
หน่วย : ล้านบาท

	งวดสามเดือน				งวดเก้าเดือน			
	เม.ย.66- มิ.ย.66	เม.ย.65- มิ.ย.65	เพิ่ม (ลด)	ร้อยละ	ต.ค.65- มิ.ย.66	ต.ค.64- มิ.ย.65	เพิ่ม (ลด)	ร้อยละ
ค่าเช่าสำนักงานและ อสังหาริมทรัพย์	499.39	361.03	138.36	38.32	1,313.87	1,086.71	227.16	20.90
รายได้เกี่ยวกับ บริการ	2,231.69	1,025.48	1,206.21	117.62	6,195.15	2,468.22	3,726.93	151.00
รายได้ส่วนแบ่ง ผลประโยชน์	4,168.68	1,207.46	2,961.22	245.24	9,312.28	2,283.77	7,028.51	307.76
รวม	6,899.76	2,593.97	4,305.79	165.99	16,821.30	5,838.70	10,982.60	188.10

ไตรมาส 3/2566



ไตรมาส 3/2565



รายได้ที่ไม่เกี่ยวกับกิจการการบินมีสัดส่วนของรายได้แต่ละประเภทในไตรมาส 3/2566 แตกต่างอย่างมีสาระสำคัญจากงวดเดียวกันของปีก่อน โดยรายได้ที่ไม่เกี่ยวกับกิจการการบินส่วนใหญ่มาจากรายได้ส่วนแบ่งผลประโยชน์และรายได้เกี่ยวกับบริการ

สำหรับงวดสามเดือนสิ้นสุดวันที่ 30 มิถุนายน 2566 รายได้ที่ไม่เกี่ยวกับกิจการการบินจำนวน 6,899.76 ล้านบาท เพิ่มขึ้น 4,305.79 ล้านบาท หรือร้อยละ 165.99 เมื่อเปรียบเทียบกับงวดเดียวกันของปีก่อน เนื่องจากการเพิ่มขึ้นของรายได้ส่วนแบ่งผลประโยชน์จำนวน 2,961.22 ล้านบาท หรือร้อยละ 245.24 ซึ่งส่วนใหญ่เพิ่มขึ้นจากธุรกิจร้านค้าปลอดอากร ธุรกิจจากการบริหารกิจกรรมเชิงพาณิชย์ และธุรกิจโฆษณา นอกจากนี้รายได้เกี่ยวกับบริการเพิ่มขึ้นจำนวน 1,206.21 ล้านบาท หรือร้อยละ 117.62 ส่วนใหญ่เพิ่มขึ้นจากรายได้กิจการบริการภาคพื้น ค่าบริการตรวจสอบผู้โดยสารล่วงหน้า ค่าบริการตรวจบัตรผู้โดยสารขึ้นเครื่อง และค่าไฟฟ้า

สำหรับงวดเก้าเดือนสิ้นสุดวันที่ 30 มิถุนายน 2566 รายได้ที่ไม่เกี่ยวกับกิจการการบินจำนวน 16,821.30 ล้านบาท เพิ่มขึ้น 10,982.60 ล้านบาท หรือร้อยละ 188.10 เมื่อเปรียบเทียบกับงวดเดียวกันของปีก่อน เนื่องจากการเพิ่มขึ้นของรายได้ส่วนแบ่งผลประโยชน์จำนวน 7,028.51 ล้านบาท หรือร้อยละ 307.76 ซึ่งเพิ่มขึ้นตามจำนวนผู้โดยสารและผู้ให้บริการภายในท่าอากาศยาน โดยรายการหลักๆ ที่เพิ่มขึ้นมาจากธุรกิจร้านค้าปลอดอากร ธุรกิจจากการบริหารกิจกรรมเชิงพาณิชย์ และธุรกิจจัดส่งอาหารและเครื่องดื่ม นอกจากนี้รายได้เกี่ยวกับบริการเพิ่มขึ้นจำนวน 3,726.93 ล้านบาท หรือร้อยละ 151.00 โดยส่วนใหญ่เพิ่มขึ้นจากรายได้ค่าบริการตรวจสอบผู้โดยสารล่วงหน้า กิจการบริการภาคพื้น ค่าบริการตรวจบัตรผู้โดยสารขึ้นเครื่อง และค่าไฟฟ้า

1.5 รายได้อื่น

หน่วย : ล้านบาท

	งวดสามเดือน				งวดเก้าเดือน			
	เม.ย.66- มิ.ย.66	เม.ย.65- มิ.ย.65	เพิ่ม (ลด)	ร้อยละ	ต.ค.65- มิ.ย.66	ต.ค.64- มิ.ย.65	เพิ่ม (ลด)	ร้อยละ
กำไรจากอัตราแลกเปลี่ยน	99.23	282.70	(183.47)	(64.90)	92.39	1,032.06	(939.67)	(91.05)
รายได้ดอกเบี้ย	7.22	8.80	(1.58)	(17.95)	16.81	41.64	(24.83)	(59.63)
กำไรจากการจำหน่าย สินทรัพย์	5.87	2.11	3.76	178.20	19.56	16.06	3.50	21.79
ส่วนลดค่าตอบแทน การใช้ประโยชน์ ในที่ราชพัสดุ	-	-	-	-	-	119.63	(119.63)	(100.00)
รายได้อื่น	90.43	26.99	63.44	235.05	201.84	196.25	5.59	2.85
รวม	202.75	320.60	(117.85)	(36.76)	330.60	1,405.64	(1,075.04)	(76.48)

รายได้อื่นสำหรับงวดสามเดือนสิ้นสุดวันที่ 30 มิถุนายน 2566 จำนวน 202.75 ล้านบาท ลดลง 117.85 ล้านบาท หรือร้อยละ 36.76 เมื่อเปรียบเทียบกับงวดเดียวกันของปีก่อน ส่วนใหญ่เกิดจากการลดลงของกำไรจากอัตราแลกเปลี่ยนจำนวน 183.47 ล้านบาท เนื่องจากการแปลงค่าเงินตราต่างประเทศของเงินกู้ระยะยาวที่อยู่ในสกุลเงินเยน ในขณะที่รายได้อื่นเพิ่มขึ้นจำนวน 63.44 ล้านบาท

รายได้อื่นสำหรับงวดเก้าเดือนสิ้นสุดวันที่ 30 มิถุนายน 2566 จำนวน 330.60 ล้านบาท ลดลง 1,075.04 ล้านบาท หรือร้อยละ 76.48 เมื่อเปรียบเทียบกับงวดเดียวกันของปีก่อน ส่วนใหญ่เกิดจากการลดลงของกำไรจากอัตราแลกเปลี่ยนจำนวน 939.67 ล้านบาท เนื่องจากการแปลงค่าเงินตราต่างประเทศของเงินกู้ยืมระยะยาวที่อยู่ในสกุลเงินเยน และส่วนลดค่าตอบแทนการใช้ประโยชน์ในที่ราชพัสดุลดลงจำนวน 119.63 ล้านบาท เกิดจากปีก่อน กรมธนารักษ์ได้ปรับลดค่าตอบแทนการใช้ประโยชน์ในที่ราชพัสดุปี 2564 ให้ ทอท.เนื่องจากสถานการณ์การแพร่ระบาดของโรคโควิด-19 จึงได้ปรับปรุงลดค่าตอบแทนวิธีส่วนแบ่งรายได้ของท่าอากาศยานสุวรรณภูมิ

1.6 ค่าใช้จ่ายรวม

หน่วย : ล้านบาท

	งวดสามเดือน				งวดเก้าเดือน			
	เม.ย.66- มิ.ย.66	เม.ย.65- มิ.ย.65	เพิ่ม (ลด)	ร้อยละ	ต.ค.65- มิ.ย.66	ต.ค.64- มิ.ย.65	เพิ่ม (ลด)	ร้อยละ
ค่าใช้จ่ายผลประโยชน์								
พนักงาน	2,630.29	1,976.24	654.05	33.10	7,585.63	5,676.90	1,908.73	33.62
ค่าสาธารณูปโภค	959.33	679.47	279.86	41.19	2,692.89	1,886.71	806.18	42.73
ค่าจ้างภายนอก	1,074.11	713.15	360.96	50.61	3,119.43	1,933.13	1,186.30	61.37
ค่าซ่อมแซมและ บำรุงรักษา	613.29	570.04	43.25	7.59	1,665.35	1,534.01	131.34	8.56
ค่าตอบแทนการใช้ ประโยชน์ในที่ราชพัสดุ	-	160.42	(160.42)	(100.00)	0.06	329.88	(329.82)	(99.98)
ค่าเสื่อมราคาและ ค่าตัดจำหน่าย	2,170.49	2,183.70	(13.21)	(0.60)	6,559.45	6,660.29	(100.84)	(1.51)
ขาดทุนจากการด้อยค่า สินทรัพย์	147.22	14.78	132.44	896.08	296.34	2.58	293.76	11,386.05
ขาดทุนจากตราสาร อนุพันธ์	55.00	85.21	(30.21)	(35.45)	65.26	689.16	(623.90)	(90.53)
ค่าใช้จ่ายอื่น	659.75	624.17	35.58	5.70	1,944.47	2,539.63	(595.16)	(23.43)
รวม	8,309.48	7,007.18	1,302.30	18.59	23,928.88	21,252.29	2,676.59	12.59

ค่าใช้จ่ายรวมสำหรับงวดสามเดือนสิ้นสุดวันที่ 30 มิถุนายน 2566 จำนวน 8,309.48 ล้านบาท เพิ่มขึ้น 1,302.30 ล้านบาท หรือร้อยละ 18.59 เมื่อเปรียบเทียบกับงวดเดียวกันของปีก่อน การเปลี่ยนแปลงที่สำคัญเกิดจากการเพิ่มขึ้นของค่าใช้จ่ายผลประโยชน์พนักงานจำนวน 654.05 ล้านบาท ส่วนใหญ่เกิดจากการจ้างพนักงานเพิ่มขึ้นของบริษัทย่อย ได้แก่ บริษัท บริการภาคพื้น ท่าอากาศยานไทย จำกัด และ บริษัท รักษาความปลอดภัย ท่าอากาศยานไทย จำกัด และการตั้งประมาณการโบนัสพนักงาน นอกจากนี้ค่าจ้างภายนอกเพิ่มขึ้นจำนวน 360.96 ล้านบาท สาเหตุหลักมาจากการเพิ่มขึ้นของค่าบริการตรวจสอบผู้โดยสารล่วงหน้า (APPS) ในส่วนที่จ่ายให้ service provider

ค่าสาธารณูปโภคเพิ่มขึ้นจำนวน 279.86 ล้านบาท และขาดทุนจากการด้อยค่าสินทรัพย์เพิ่มขึ้นจำนวน 132.44 ล้านบาท ในขณะที่ค่าตอบแทนการใช้ประโยชน์ในที่ราชพัสดุลดลงจำนวน 160.42 ล้านบาท เนื่องจากกรมธนารักษ์ได้ปรับแนวทางการคำนวณค่าตอบแทนการใช้ประโยชน์ในที่ราชพัสดุของท่าอากาศยานสุวรรณภูมิใหม่ตั้งแต่ปี 2566 ถึง 2575 สำหรับค่าใช้จ่ายประเภทอื่นไม่มีการเปลี่ยนแปลงอย่างเป็นสาระสำคัญจากงวดเดียวกันของปีก่อน

ค่าใช้จ่ายรวมสำหรับงวดเก้าเดือนสิ้นสุดวันที่ 30 มิถุนายน 2566 จำนวน 23,928.88 ล้านบาท เพิ่มขึ้น 2,676.59 ล้านบาท หรือร้อยละ 12.59 เมื่อเปรียบเทียบกับงวดเดียวกันของปีก่อน การเปลี่ยนแปลงที่สำคัญมาจากการเพิ่มขึ้นของค่าใช้จ่ายผลประโยชน์พนักงานจำนวน 1,908.73 ล้านบาท ส่วนใหญ่เกิดจากการจ้างพนักงานเพิ่มขึ้นของบริษัทย่อย ได้แก่ บริษัท บริการภาคพื้น ท่าอากาศยานไทย จำกัด และบริษัท รักษาความปลอดภัย ท่าอากาศยานไทย จำกัด และการตั้งประมาณการโบนัสพนักงาน นอกจากนี้ค่าจ้างภายนอกเพิ่มขึ้นจำนวน 1,186.30 ล้านบาท สาเหตุหลักมาจากการเพิ่มขึ้นของค่าบริการตรวจสอบผู้โดยสารล่วงหน้า (APPS) ในส่วนที่จ่ายให้ service provider ค่าสาธารณูปโภคเพิ่มขึ้นจำนวน 806.18 ล้านบาท สาเหตุหลักเกิดจากการเพิ่มขึ้นของค่าไฟฟ้าและระบบน้ำหล่อเย็น และขาดทุนจากการด้อยค่าสินทรัพย์เพิ่มขึ้นจำนวน 293.76 ล้านบาท ในขณะที่ขาดทุนจากตราสารอนุพันธ์ลดลงจำนวน 623.90 ล้านบาท เนื่องจากการเปลี่ยนแปลงในมูลค่ายุติธรรมของตราสารอนุพันธ์ ค่าใช้จ่ายอื่นลดลงจำนวน 595.16 ล้านบาท สาเหตุหลักเกิดจากค่าใช้จ่ายประมาณการหนี้สินคดีความ เนื่องจากปีก่อนศาลปกครองกลางพิจารณาให้ ทอท.ชำระเงินให้แก่ผู้ฟ้องคดีในประเด็นข้อพิพาทสัญญาจ้างบริหารและจัดการด้านขนส่งสินค้าภายในเขตปลอดอากร ณ ท่าอากาศยานสุวรรณภูมิ นอกจากนั้นแล้ว ค่าตอบแทนการใช้ประโยชน์ในที่ราชพัสดุลดลงจำนวน 329.82 ล้านบาท เนื่องจากกรมธนารักษ์ได้ปรับแนวทางการคำนวณค่าตอบแทนการใช้ประโยชน์ในที่ราชพัสดุของท่าอากาศยานสุวรรณภูมิใหม่ตั้งแต่ปี 2566 ถึง 2575 สำหรับค่าใช้จ่ายประเภทอื่นไม่มีการเปลี่ยนแปลงอย่างเป็นสาระสำคัญจากงวดเดียวกันของปีก่อน

2. การวิเคราะห์ฐานะการเงิน

ฐานะการเงิน ณ วันที่ 30 มิถุนายน 2566 ของ ทอท.มีรายละเอียด ดังนี้

หน่วย : ล้านบาท

	30 มิถุนายน 2566	30 กันยายน 2565	เพิ่ม (ลด)	ร้อยละ
สินทรัพย์รวม	189,662.93	183,812.92	5,850.01	3.18
หนี้สินรวม	81,282.62	81,294.32	(11.70)	(0.01)
ส่วนของผู้ถือหุ้นรวม	108,380.31	102,518.60	5,861.71	5.72

รายการเปลี่ยนแปลงที่สำคัญของสินทรัพย์ หนี้สิน และส่วนของผู้ถือหุ้น ณ วันที่ 30 มิถุนายน 2566 เปรียบเทียบกับยอดคงเหลือ ณ วันที่ 30 กันยายน 2565 มีดังต่อไปนี้

2.1 การวิเคราะห์สินทรัพย์

ณ วันที่ 30 มิถุนายน 2566 ทอท.มีสินทรัพย์รวมทั้งสิ้น 189,662.93 ล้านบาท เพิ่มขึ้นจากวันที่ 30 กันยายน 2565 จำนวน 5,850.01 ล้านบาท หรือร้อยละ 3.18 โดยมีรายละเอียดสำคัญ ดังนี้

หน่วย : ล้านบาท

	30 มิถุนายน 2566	30 กันยายน 2565	เพิ่ม (ลด)	ร้อยละ
สินทรัพย์หมุนเวียน	14,947.41	8,476.21	6,471.20	76.35
ลูกหนี้การค้าไม่หมุนเวียน	625.11	619.26	5.85	0.94
สินทรัพย์ทางการเงินไม่หมุนเวียนอื่น	1,209.89	1,227.51	(17.62)	(1.44)
เงินลงทุน	86.22	74.70	11.52	15.42
ที่ดิน อาคาร อุปกรณ์ และอสังหาริมทรัพย์เพื่อการลงทุน	127,826.23	124,452.80	3,373.43	2.71
สินทรัพย์สิทธิการใช้	28,813.84	31,269.37	(2,455.53)	(7.85)
สินทรัพย์ภาษีเงินได้รอการตัดบัญชี	10,053.46	11,313.34	(1,259.88)	(11.14)
สินทรัพย์ไม่หมุนเวียนอื่นๆ	6,100.77	6,379.73	(278.96)	(4.37)
สินทรัพย์รวม	189,662.93	183,812.92	5,850.01	3.18

สินทรัพย์หมุนเวียน จำนวน 14,947.41 ล้านบาท เพิ่มขึ้น 6,471.20 ล้านบาท หรือร้อยละ 76.35 เนื่องจากการเพิ่มขึ้นของลูกหนี้การค้าจำนวน 6,529.71 ล้านบาท สอดคล้องกับรายได้จากการขายหรือการให้บริการที่เพิ่มขึ้น สำหรับรายการสินทรัพย์หมุนเวียนอื่นๆ เช่น เงินสดและรายการเทียบเท่าเงินสด ลูกหนี้อื่น สินค้าและวัสดุคงเหลือ สินทรัพย์ทางการเงินหมุนเวียนอื่น รวมทั้งสินทรัพย์ไม่หมุนเวียนอื่น ไม่มีการเปลี่ยนแปลงอย่างเป็นสาระสำคัญจากปีก่อน

ที่ดิน อาคาร อุปกรณ์ และอสังหาริมทรัพย์เพื่อการลงทุน จำนวน 127,826.23 ล้านบาท เพิ่มขึ้น 3,373.43 ล้านบาท หรือร้อยละ 2.71 โดยมีสาเหตุหลักมาจากการเพิ่มขึ้นของสินทรัพย์ระหว่างก่อสร้างของท่าอากาศยานสุวรรณภูมิ

สินทรัพย์สิทธิการใช้ จำนวน 28,813.84 ล้านบาท ลดลง 2,455.53 ล้านบาท หรือร้อยละ 7.85 เนื่องจากการทยอยตัดค่าเสื่อมราคาตามอายุสัญญาเช่า

สินทรัพย์ภาษีเงินได้รอการตัดบัญชี จำนวน 10,053.46 ล้านบาท ลดลง 1,259.88 ล้านบาท หรือร้อยละ 11.14 เนื่องจาก ทอท.มีกำไรทางภาษีสุทธิเกิดขึ้นในระหว่างงวด

2.2 การวิเคราะห์หนี้สิน

ณ วันที่ 30 มิถุนายน 2566 ทอท.มีหนี้สินรวมทั้งสิ้น 81,282.62 ล้านบาท ลดลงจากวันที่ 30 กันยายน 2565 จำนวน 11.70 ล้านบาท หรือร้อยละ 0.01 โดยมีรายละเอียดสำคัญ ดังนี้

หน่วย : ล้านบาท

	30 มิถุนายน 2566	30 กันยายน 2565	เพิ่ม (ลด)	ร้อยละ
หนี้สินหมุนเวียน	19,884.20	14,495.05	5,389.15	37.18
เงินกู้ระยะยาว – สุทธิจากส่วนที่ถึงกำหนดชำระภายในหนึ่งปี	2,100.12	3,314.38	(1,214.26)	(36.64)
หนี้สินตามสัญญาเช่า – สุทธิจากส่วนที่ถึงกำหนดชำระภายในหนึ่งปี	49,808.17	54,676.53	(4,868.36)	(8.90)
ภาระผูกพันผลประโยชน์พนักงาน	5,103.59	4,786.52	317.07	6.62
หนี้สินตราสารอนุพันธ์ไม่หมุนเวียน	998.54	1,093.81	(95.27)	(8.71)
หนี้สินไม่หมุนเวียนอื่นๆ	3,388.00	2,928.03	459.97	15.71
หนี้สินรวม	81,282.62	81,294.32	(11.70)	(0.01)

หนี้สินหมุนเวียน จำนวน 19,884.20 ล้านบาท เพิ่มขึ้น 5,389.15 ล้านบาท หรือร้อยละ 37.18 เนื่องจากการเพิ่มขึ้นของหนี้สินตามสัญญาเช่าที่ถึงกำหนดชำระภายในหนึ่งปีจำนวน 4,127.24 ล้านบาท นอกจากนี้หนี้สินหมุนเวียนอื่นเพิ่มขึ้นจำนวน 1,505.03 ล้านบาท เจ้าหนี้อื่นเพิ่มขึ้นจำนวน 665.24 ล้านบาท และเงินกู้ยืมระยะสั้นจากสถาบันการเงินเพิ่มขึ้นจำนวน 424.71 ล้านบาท เพื่อนำมาใช้สนับสนุนการดำเนินงาน ในขณะที่เจ้าหนี้บางระหว่างทำลดลงจำนวน 1,115.92 ล้านบาท ส่วนใหญ่เป็นการชำระค่างานก่อสร้างต่างๆ ในโครงการพัฒนาท่าอากาศยานสุวรรณภูมิ และเงินกู้ยืมระยะยาวที่ถึงกำหนดชำระภายในหนึ่งปีลดลงจำนวน 481.36 ล้านบาท

เงินกู้ระยะยาว - สุทธิจากส่วนที่ถึงกำหนดชำระภายในหนึ่งปี จำนวน 2,100.12 ล้านบาท ลดลง 1,214.26 ล้านบาท หรือร้อยละ 36.64 เนื่องจากการจ่ายเงินกู้ยืมและผลกระทบจากอัตราแลกเปลี่ยน

หนี้สินตามสัญญาเช่า - สุทธิจากส่วนที่ถึงกำหนดชำระภายในหนึ่งปี จำนวน 49,808.17 ล้านบาท ลดลง 4,868.36 ล้านบาท หรือร้อยละ 8.90 เนื่องจาก ทอท.ทยอยชำระหนี้สินตามสัญญาเช่าตามงวดที่ถึงกำหนดชำระ

ภาระผูกพันผลประโยชน์พนักงาน จำนวน 5,103.59 ล้านบาท เพิ่มขึ้น 317.07 ล้านบาท หรือร้อยละ 6.62 เนื่องจากการเพิ่มขึ้นจากการประมาณการตามหลักคณิตศาสตร์ประกันภัย

หนี้สินตราสารอนุพันธ์ไม่หมุนเวียน จำนวน 998.54 ล้านบาท ลดลง 95.27 ล้านบาท หรือร้อยละ 8.71 เนื่องจากการวัดมูลค่ายุติธรรมของเครื่องมือทางการเงิน

หนี้สินไม่หมุนเวียนอื่นๆ จำนวน 3,388.00 ล้านบาท เพิ่มขึ้น 459.97 ล้านบาท หรือร้อยละ 15.71 สาเหตุหลักเกิดจากการเพิ่มขึ้นของเงินประกันสัญญาเกินหนึ่งปี และเงินประกันผลงาน

2.3 การวิเคราะห์ส่วนของผู้ถือหุ้น

ณ วันที่ 30 มิถุนายน 2566 ส่วนของผู้ถือหุ้นมีจำนวน 108,380.31 ล้านบาท เพิ่มขึ้นจากวันที่ 30 กันยายน 2565 จำนวน 5,861.71 ล้านบาท หรือร้อยละ 5.72 โดยมีรายละเอียดสำคัญ ดังนี้

หน่วย : ล้านบาท

	30 มิถุนายน 2566	30 กันยายน 2565	เพิ่ม (ลด)	ร้อยละ
ทุนที่ออกจำหน่ายและชำระเต็มมูลค่าแล้ว	14,285.70	14,285.70	-	-
ส่วนเกินมูลค่าหุ้นสามัญ	12,567.67	12,567.67	-	-
กำไรสะสม	78,924.17	73,565.24	5,358.93	7.28
องค์ประกอบอื่นของส่วนของผู้ถือหุ้น	890.28	905.36	(15.08)	(1.67)
ส่วนของผู้มีส่วนได้เสียที่ไม่มีอำนาจควบคุม ของบริษัทย่อย	1,712.49	1,194.63	517.86	43.35
ส่วนของผู้ถือหุ้นรวม	108,380.31	102,518.60	5,861.71	5.72

กำไรสะสมจำนวน 78,924.17 ล้านบาท เพิ่มขึ้น 5,358.93 ล้านบาท หรือร้อยละ 7.28 เนื่องจากผลกำไรสุทธิของ ทอท. ในระหว่างงวด

3. การวิเคราะห์สภาพคล่อง

ทอท. มีเงินสดและรายการเทียบเท่าเงินสดคงเหลือ ณ วันที่ 30 มิถุนายน 2566 จำนวน 3,979.55 ล้านบาท เพิ่มขึ้นจากวันที่ 30 กันยายน 2565 จำนวน 181.90 ล้านบาท โดยมีรายละเอียด ดังนี้

หน่วย : ล้านบาท

	ต.ค.65 - มิ.ย.66
กระแสเงินสดได้มาจากกิจกรรมดำเนินงาน	12,192.32
กระแสเงินสดใช้ไปในกิจกรรมลงทุน	(7,997.49)
กระแสเงินสดใช้ไปในกิจกรรมจัดหาเงิน	(4,012.93)
เงินสดและรายการเทียบเท่าเงินสดเพิ่มขึ้น	181.90
เงินสดและรายการเทียบเท่าเงินสดต้นงวด	3,797.65
เงินสดและรายการเทียบเท่าเงินสดสิ้นงวด	3,979.55

การเปลี่ยนแปลงของเงินสดและรายการเทียบเท่าเงินสดสำหรับงวดเก้าเดือนสิ้นสุดวันที่ 30 มิถุนายน 2566 สามารถอธิบายตามกิจกรรมต่างๆ ดังนี้

เงินสดสุทธิได้มาจากกิจกรรมดำเนินงาน จำนวน 12,192.32 ล้านบาท เกิดจากผลการดำเนินงานของงวดปัจจุบัน

เงินสดสุทธิใช้ไปในกิจกรรมลงทุน จำนวน 7,997.49 ล้านบาท เกิดจากการลงทุนในที่ดิน อาคารและอุปกรณ์ จำนวน 8,019.18 ล้านบาท

เงินสดสุทธิใช้ไปในกิจกรรมจัดหาเงิน จำนวน 4,012.93 ล้านบาท ส่วนใหญ่เกิดจากการจ่ายชำระดอกเบี้ย จำนวน 2,109.85 ล้านบาท จ่ายชำระเงินกู้ยืมระยะยาวจำนวน 1,646.74 ล้านบาท และจ่ายชำระหนี้สินตาม สัญญาเช่าจำนวน 852.32 ล้านบาท

4. การวิเคราะห์อัตราส่วนทางการเงินที่สำคัญ

	ต.ค.65-มิ.ย.66	ต.ค.64-มิ.ย.65
อัตราส่วนความสามารถในการทำกำไร		
อัตรากำไร (ขาดทุน) จากการดำเนินงาน / รายได้จากการดำเนินงาน (%)	28.01	(98.26)
อัตราผลตอบแทนต่อส่วนของผู้ถือหุ้น (ROE) (%)	5.15	(9.08)
อัตราผลตอบแทนต่อสินทรัพย์รวม (ROA) (%)	2.87	(5.19)
	30 มิถุนายน	30 กันยายน
	2566	2565
อัตราส่วนโครงสร้างทางการเงิน		
อัตราส่วนหนี้สินต่อส่วนของผู้ถือหุ้น (เท่า)	0.75	0.79
อัตราส่วนสภาพคล่อง (เท่า)	0.75	0.58

ทอท.มีอัตราส่วนความสามารถในการทำกำไรเพิ่มขึ้นเมื่อเทียบกับงวดเดียวกันของปีก่อน เนื่องจากสถานการณ์การแพร่ระบาดของโรคโควิด-19 ในปัจจุบันได้คลี่คลายลง โดย ทอท.มีปริมาณการจราจรทางอากาศเพิ่มขึ้น ในขณะที่อัตราส่วนโครงสร้างทางการเงิน ทอท.สามารถดำรงอัตราส่วนหนี้สินต่อส่วนของผู้ถือหุ้นน้อยกว่า 1 เท่า แต่มีอัตราส่วนสภาพคล่องน้อยกว่า 1 เท่า

5. ปัจจัยที่มีผลกระทบต่อผลการดำเนินงานในอนาคต

ภายหลังการเกิดวิกฤตการณ์การแพร่ระบาดของโรคโควิด-19 การแข่งขันของอุตสาหกรรมการท่องเที่ยว และการบินระหว่างประเทศในกลุ่ม ASEAN ได้เริ่มทวีความรุนแรงเพิ่มขึ้นอย่างต่อเนื่อง ไม่ว่าจะเป็นการปรับปรุงเปลี่ยนแปลง และพัฒนาอุตสาหกรรมการท่องเที่ยวและการบินระหว่างประเทศในกลุ่ม ASEAN ให้ทันสมัยด้วยการใช้ Advance Technology รวมถึงการขยายขีดความสามารถในการรองรับนักท่องเที่ยวต่างชาติที่จะเดินทางเข้ามาท่องเที่ยวภายในประเทศของตนในอนาคต โดยการพัฒนาศักยภาพของอุตสาหกรรมการท่องเที่ยวและการบิน ในลักษณะต่างๆ ของประเทศ ซึ่งมีวัตถุประสงค์เพื่อเพิ่มขีดความสามารถในการแข่งขันและเพิ่มความสะดวกให้กับนักท่องเที่ยว ซึ่งส่งผลกระทบโดยตรงต่อการเปลี่ยนแปลงภูมิทัศน์ของการแข่งขันในภูมิภาค และในอุตสาหกรรม การท่องเที่ยวและการบิน โดยในปี 2566 – 2567 คาดการณ์ว่า อุตสาหกรรมท่องเที่ยวและการบินในภูมิภาคเอเชีย ตะวันออกเฉียงใต้จะฟื้นตัวจากวิกฤตโควิด-19 อย่างรวดเร็ว ส่งผลให้หลายประเทศในภูมิภาคนี้ ส่งเสริมให้มีการพัฒนา และปรับปรุงธุรกิจที่อยู่ในอุตสาหกรรมท่องเที่ยวและการบิน เพื่อให้สอดคล้องกับความต้องการในการเดินทาง ทางอากาศ

ทอท.ได้มีการใช้เทคโนโลยีต่างๆ เพื่อส่งเสริมการเพิ่มรายได้ โดยมีโครงการสนับสนุนการพัฒนาฟังก์ชันเชิงพาณิชย์บนแอปพลิเคชัน SAWASDEE by AOT ซึ่งใช้ประโยชน์จากเทคโนโลยีที่มีอยู่ให้เกิดประโยชน์สูงสุด โดยนอกจากจะใช้ในบทบาทเพิ่มประสิทธิภาพการให้บริการแก่ผู้โดยสารแล้ว ยังนำมาใช้สนับสนุนการเพิ่มรายได้ที่ไม่เกี่ยวกับกิจการการบินให้ ทอท.

ในปัจจุบันท่าอากาศยานที่อยู่ในความรับผิดชอบของ ทอท.ทั้ง 6 แห่ง มีจำนวนผู้โดยสารเพิ่มขึ้นภายหลังสถานการณ์การแพร่ระบาดของโรคโควิด-19 ได้คลี่คลายลง และมีแนวโน้มจะมีจำนวนเพิ่มขึ้นในช่วงตารางการบินฤดูหนาว 2023 (Winter Schedule 2023) ทอท.ได้เตรียมแนวทางการแก้ไขปัญหาความแออัดภายในท่าอากาศยาน ทั้งนี้ ได้ตั้งเป้าหมายในการกำหนดระยะเวลาการให้บริการ สำหรับการให้บริการขากภายในประเทศ (กระบวนการตรวจบัตรโดยสาร และการตรวจค้นสัมภาระ) ไม่ควรเกิน 30 นาที และสำหรับการให้บริการขากระหว่างประเทศ (กระบวนการตรวจบัตรโดยสาร การตรวจค้นสัมภาระ และการตรวจคนเข้าเมือง) ไม่ควรเกิน 50 นาที

ทอท.ในฐานะรัฐวิสาหกิจที่บริหารท่าอากาศยานหลักทั้ง 6 แห่งของประเทศ ซึ่งเป็นโครงสร้างพื้นฐานสำคัญในการรองรับปริมาณการจราจรทางอากาศและผู้โดยสารจากหลากหลายภูมิภาคทั้งในประเทศและต่างประเทศ โดย ทอท.ยังคงพัฒนาโครงการต่างๆ ตามแผนงาน เพื่อรองรับปริมาณการจราจรทางอากาศที่จะเพิ่มขึ้นในอนาคต โดยที่ประชุมคณะกรรมการ ทอท.เมื่อวันที่ 21 มิถุนายน 2566 มีมติจ้างดำเนินการสำรวจและออกแบบโครงการพัฒนาท่าอากาศยานดอนเมือง ระยะที่ 3 แล้ว นอกจากนี้ ท่าอากาศยานสุวรรณภูมิอยู่ระหว่างดำเนินการก่อสร้างทางวิ่งเส้นที่ 3 และมีแผนเปิดใช้งานอาคารเทียบเครื่องบินรองหลังที่ 1 (SAT-1) ในเดือนกันยายน 2566 ในส่วนของการให้ ทอท. เข้าไปบริหารจัดการท่าอากาศยานของกรมท่าอากาศยาน (ทย.) ประกอบด้วย ท่าอากาศยานอุดรธานี ท่าอากาศยานบุรีรัมย์ และท่าอากาศยานกระบี่ นั้น ขณะนี้อยู่ระหว่างการดำเนินการตามแผนงานที่ได้นำเสนอคณะรัฐมนตรีเมื่อวันที่ 30 สิงหาคม 2565 ซึ่งประเด็นสำคัญที่ต้องดำเนินการ คือ การขอใบรับรองการดำเนินงานสนามบินสาธารณะของ 3 ท่าอากาศยานจากสำนักงานการบินพลเรือนแห่งประเทศไทย โดยอยู่ระหว่างการดำเนินการของ ทย. และเมื่อ ทอท. และ ทย. ดำเนินการในเรื่องต่างๆ ตามแผนงานแล้ว จะต้องเสนอคณะรัฐมนตรีเพื่อทราบก่อนให้ ทอท. เข้าบริหารงานต่อไป ทั้งนี้ เพื่อช่วยเชื่อมโยงระบบคมนาคมขนส่งตามยุทธศาสตร์ชาติที่จะสร้างความสามารถในการแข่งขันของประเทศ อันจะนำมาซึ่งประโยชน์ต่อระบบเศรษฐกิจโดยรวมของประเทศ และก้าวสู่การเป็นศูนย์กลางทางเศรษฐกิจของอาเซียนต่อไป

ทอท.มีแผนและโครงการเพื่อสนับสนุนการเพิ่มรายได้ที่ไม่เกี่ยวข้องกักิจการการบินอื่นๆ และพัฒนาการใช้สินทรัพย์ของ ทอท.ให้เกิดประโยชน์สูงสุด เช่น การขอแก้ไขผังเมืองเฉพาะบริเวณของที่ดินแปลงถนนวัดศรีวารีน้อย 723 ไร่ ที่มุ่งแก้ไขข้อจำกัดด้านการใช้ประโยชน์ที่ดิน เพื่อให้ ทอท.สามารถพัฒนาโครงการบนที่ดินแปลงถนนวัดศรีวารีน้อย และดำเนินกิจกรรมที่เกี่ยวข้องหรือสนับสนุนการดำเนินกิจการท่าอากาศยานและการขนส่งทางอากาศ เพื่อให้การบริหารทรัพย์สินมีความคุ้มค่า เกิดประโยชน์สูงสุดตามเป้าหมายของ ทอท.ในการพัฒนารายได้ที่ไม่เกี่ยวกับกิจการการบินและเป็นประโยชน์ต่อสาธารณะ ซึ่งปัจจุบันกระทรวงมหาดไทยได้ประกาศเปลี่ยนแปลงการใช้ประโยชน์ที่ดินแปลงถนนวัดศรีวารีน้อย 723 ไร่ เรียบร้อยแล้ว

ในไตรมาสนี้ ทอท.มีการประชาสัมพันธ์และจำหน่ายเอกสารการยื่นข้อเสนอ และชี้แจงเงื่อนไขการคัดเลือกเอกชนร่วมพัฒนาโครงการบนที่ดินแปลงถนนวัดศรีวารีน้อย เพื่อพัฒนาให้เป็นศูนย์บริการและสนับสนุนกิจการท่าอากาศยานสุวรรณภูมิ และเป็นพื้นที่รองรับการเติบโตของธุรกิจการบินและการขนส่งทางอากาศ สนับสนุนให้ท่าอากาศยานสุวรรณภูมิเป็นศูนย์กลางหลัก ในการขนส่งทางอากาศในภูมิภาค (Aviation Hub) โดยเริ่มจากโครงการศูนย์จัดการสินค้าเกษตรแบบครบวงจร ประกอบด้วยศูนย์รวบรวมกระจายสินค้าเกษตรและสินค้าเน่าเสียง่าย (Perishable Distribution Center : PDC) และศูนย์ตรวจสอบคุณภาพและจัดเตรียมสินค้าเกษตรก่อนการส่งออก (Pre-Shipment Inspection Center : PSI) และในเดือนสิงหาคม 2566 ให้เอกชนยื่นข้อเสนอการดำเนินงานเพื่อขอรับสิทธิประกอบกิจการฯ ทั้งนี้ เพื่อให้สินค้าเกษตรส่งออกจากไทยมีคุณภาพได้มาตรฐาน ซึ่งจะช่วยผลักดันให้ไทยสามารถเป็นศูนย์กลางการนำเข้าและส่งออกสินค้าเกษตรของภูมิภาคในอนาคต

จึงเรียนมาเพื่อทราบ

ขอแสดงความนับถือ

(นางสาวพัชรพลัย ต้นประวัตติ)

ผู้ช่วยกรรมการผู้อำนวยการใหญ่ (สายงานบัญชีและการเงิน 2)

ผู้มีอำนาจรายงานสารสนเทศ

ฝ่ายบัญชี

โทรศัพท์ 0 2535 5890

โทรสาร 0 2535 5899