

วันที่ 10 สิงหาคม 2566

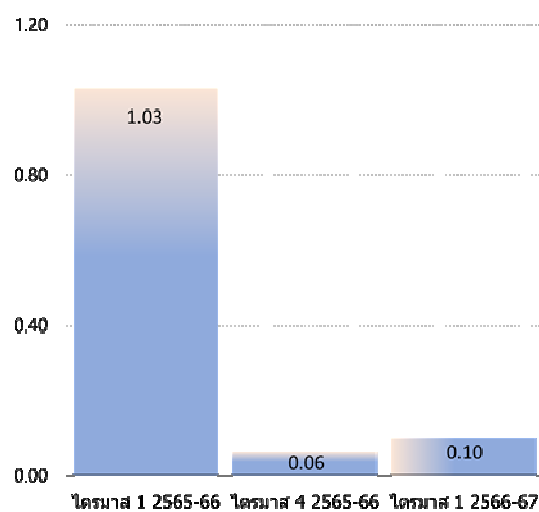
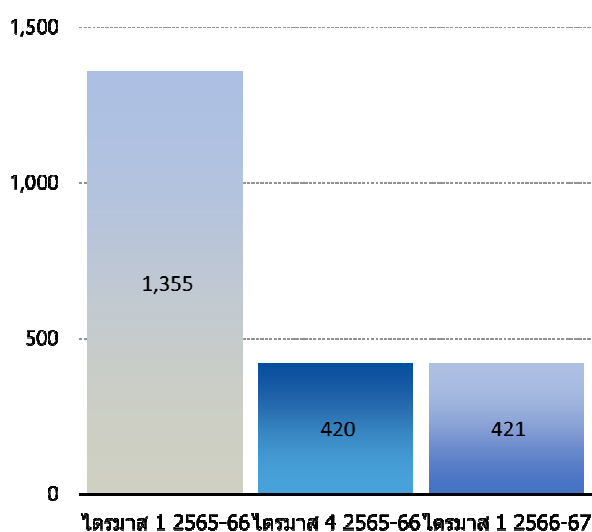
เรื่อง คำอธิบายและบทวิเคราะห์ของฝ่ายจัดการสำหรับปี สิ้นสุดวันที่ 30 มิถุนายน 2566

เรียน กรรมการและผู้จัดการ  
ตลาดหลักทรัพย์แห่งประเทศไทย

1. ข้อมูลทางการเงิน โดยสรุป สำหรับไตรมาส สิ้นสุดวันที่ 30 มิถุนายน 2566

กำไรตามปกติ\*ก่อนดอกเบี้ย ภาษี ค่าเสื่อมราคา และค่าตัดจำหน่าย (ล้านบาท)

กำไรตามปกติ\* ต่อหุ้น (บาท)



\*ทำให้เป็นปกติสำหรับกำไร(ขาดทุน)จากอัตราแลกเปลี่ยน และกำไรขาดทุน) จากตราสารอนุพันธ์

ตัวชี้วัดทางการเงิน สำหรับไตรมาสที่ 1 ปี 2566-67

รายการ	หน่วยวัด	ไตรมาสที่ 1 ปี 2566-67	YoY	QoQ
ปริมาณการขาย (แผ่นฟิล์ม)	เมตริกตัน	59,886	▼ 7.9%	▼ 11.3%
ยอดขาย	ล้านบาท	4,998	▼ 28.7%	▼ 7.8%
EBITDA ตามปกติ	ล้านบาท	421	▼ 68.9%	▲ 0.3%
EBITDA margin ตามปกติ	ร้อยละ	8.43%	▼ 1089bps	▲ 68bps
EBITDA ตามปกติ /ก.ก. #	บาท/ก.ก.	7.04	▼ THB 13.8	▲ THB 0.81
กำไรตามปกติหลังหักภาษี	ล้านบาท	91	▼ 90.2%	▲ 56.1%
กำไรตามปกติต่อหุ้น	บาท/หุ้น	0.10	▼ THB 0.93	▲ THB 0.04

# ต่อ ก.ก. ตามจำนวนยอดขายแผ่นฟิล์ม

YoY (Year on Year) เป็นการเปรียบเทียบกับปีที่ผ่านมา

Quarter on Quarter เป็นการเปรียบเทียบกับไตรมาสที่ผ่านมา

บริษัท โพลีเพล็กซ์ (ประเทศไทย) จำกัด (มหาชน) และบริษัทย่อย			
งบกำไรขาดทุน (ยังไม่ได้ตรวจสอบ แต่สอบทานแล้ว)			
สำหรับงวดสามเดือนสิ้นสุดวันที่ 30 มิถุนายน 2566			
งบการเงินรวม			
(หน่วย: พันบาท)			
	2566	2565	% เพิ่มขึ้น (ลดลง)
รายได้			
รายได้จากการขาย	4,997,950	7,013,457	-28.74%
กำไรจากอัตราแลกเปลี่ยน	-	268,493	-100.00%
รายได้อื่น	4,895	25,059	-80.47%
รวมรายได้	5,002,845	7,307,009	-31.53%
ค่าใช้จ่าย			
ต้นทุนขาย	4,479,877	5,160,121	-13.18%
ค่าใช้จ่ายในการขายและจัดจำหน่าย	226,227	656,714	-65.55%
ค่าใช้จ่ายในการบริหาร	170,711	143,970	18.57%
ขาดทุนจากอัตราแลกเปลี่ยน	151,476	-	
ขาดทุนจากตราสารอนุพันธ์	27,581	45,451	-39.32%
รวมค่าใช้จ่าย	5,055,872	6,006,256	-15.82%
กำไร (ขาดทุน) จากการดำเนินงาน	(53,027)	1,300,753	-104.08%
รายได้ทางการเงิน	11,691	4,554	156.72%
ต้นทุนทางการเงิน	(46,949)	(28,208)	66.44%
กำไร (ขาดทุน) ก่อนภาษีเงินได้	(88,285)	1,277,099	-106.91%
รายได้ (ค่าใช้จ่าย) ภาษีเงินได้	13,301	(109,220)	-112.18%
กำไร (ขาดทุน) สำหรับงวด	(74,984)	1,167,879	-106.42%
EBITDA สำหรับงวด (รวมรายได้ทางการเงิน)	242,372	1,578,092	-84.64%
การแบ่งปันกำไร (ขาดทุน)			
ส่วนที่เป็นของผู้ถือหุ้นของบริษัทฯ	(87,855)	1,153,220	-107.62%
ส่วนของผู้มีส่วนได้เสียที่ไม่มีอำนาจควบคุมของบริษัทย่อย	12,871	14,659	-12.20%
	(74,984)	1,167,879	-106.42%
กำไรต่อหุ้นขั้นพื้นฐาน (ตามรายงาน)			
กำไร (ขาดทุน) ส่วนที่เป็นของผู้ถือหุ้นของบริษัทฯ	(0.10)	1.28	-107.62%
จำนวนหุ้นสามัญถ่วงน้ำหนัก (หุ้น)	900,000	900,000	
การแบ่งปันกำไร (ขาดทุน) ส่วนที่เป็นของผู้ถือหุ้นของบริษัทฯ	(87,855)	1,153,220	-107.62%
บวก/ (หัก): ขาดทุนจากอัตราแลกเปลี่ยน / (กำไร)	179,057	(223,042)	-180.28%
กำไรตามปกติหลังหักภาษีเงินได้	91,202	930,178	-90.20%
EBITDA ตามปกติ	421,429	1,355,050	-68.90%
กำไรต่อหุ้นขั้นพื้นฐาน - กำไรตามปกติ			
กำไรส่วนที่เป็นของผู้ถือหุ้นของบริษัทฯ	0.10	1.03	-90.20%
จำนวนหุ้นสามัญถ่วงน้ำหนัก (หุ้น)	900,000	900,000	

## การวิเคราะห์ผลการดำเนินงาน (เปรียบเทียบกับปีที่ผ่านมา)

- ปัจจัยสำคัญบางประการที่ส่งผลกระทบต่อผลการดำเนินงานในไตรมาสนี้คือ
  - อัตราค่าไรรุ่งขึ้นต้นของฟิล์มพื้นฐานยังคงอยู่ภายใต้แรงกดดัน เนื่องจากกำลังการผลิตที่สั้นเกินจากกำลังการผลิตใหม่ที่เพิ่มขึ้นในประเทศจีนและอินเดีย และปัจจัยแวดล้อมอื่น ๆ ทั้งมหภาค และจุลภาค เช่น การเพิ่มขึ้นของอัตราดอกเบี้ย แรงกดดันด้านเงินเฟ้อ รายได้หลังหักภาษีลดลง การลดระดับสินค้าคงคลังอย่างต่อเนื่อง เป็นต้น
  - การทดลองผลิตภัณฑ์ของฟิล์มชนิดพิเศษที่ประเทศไทยและอินโดนีเซียทำให้ผลผลิตและปริมาณการขายลดลง
  - การชะลอตัวของเศรษฐกิจโลกทำให้ความต้องการโดยรวมลดลงสำหรับฟิล์มเคลือบพลาสติก เช่น ฟิล์มเคลือบซิลิโคน ซึ่งส่งผลกระทบต่อปริมาณและส่วนแบ่งจากธุรกิจเหล่านี้ในประเทศไทย
- ปริมาณการขายฟิล์มโดยรวมลดลงร้อยละ 11 เมื่อเปรียบเทียบกับปีที่ผ่านมา สาเหตุหลักมาจากปริมาณที่ลดลงในประเทศไทย
- ส่วนแบ่งรายได้จากธุรกิจแผ่นฟิล์ม PET ลดลงเมื่อเปรียบเทียบกับปีที่ผ่านมา เนื่องจากอัตราค่าไรรที่ลดลงอย่างมีนัยสำคัญ (แบบบางและแบบหนา) และปริมาณที่ลดลงในแผ่นฟิล์ม PET ชนิดบาง ซึ่งเป็นผลจากสถานะตลาดที่ไม่เอื้ออำนวยที่ได้กล่าวไว้ข้างต้น
- ส่วนแบ่งรายได้จากฟิล์มเคลือบซิลิโคนและฟิล์มเป่า (Blown film) ลดลงเนื่องจากปริมาณการขายที่ลดลง
- ส่วนแบ่งรายได้จากการขายเม็ดพลาสติก PET ส่วนเกินจากการใช้ในกิจการลดลงในไตรมาสนี้เมื่อเปรียบเทียบกับงวดเดียวกันของปีก่อน เนื่องจากปริมาณที่ลดลง
- รายได้อื่นลดลงส่วนใหญ่ที่บริษัทย่อยในตุรกี เนื่องจากไม่มีรายได้จากเงินชดเชยค่าสินไหมทดแทนในไตรมาสนี้
- ต้นทุนขายลดลงเนื่องจากปริมาณขายโดยรวมลดลงและราคาวัตถุดิบลดลงเมื่อเปรียบเทียบกับปีก่อน ทั้ง PTA และ MEG
- ค่าใช้จ่ายในการขายที่ลดลง มีสาเหตุหลักมาจากการปรับอัตราค่าระวางเรือทั่วโลกให้เป็นมาตรฐาน
- ค่าใช้จ่ายในการบริหารที่เพิ่มขึ้นนั้น เนื่องมาจากการเพิ่มขึ้นของค่าใช้จ่ายทั่วไปในการดูแลสถานที่ต่าง ๆ
- มีผลขาดทุนจากอัตราแลกเปลี่ยนในไตรมาสนี้เทียบกับกำไรจากอัตราแลกเปลี่ยนในไตรมาสเดียวกันของปีก่อน ผลขาดทุนส่วนใหญ่ยังไม่เกิดขึ้นจริงจากการปรับปรุงรายการเงินกู้ยืมระหว่างกันที่ประเทศไทย อินโดนีเซีย และสหรัฐอเมริกา เนื่องจากการอ่อนค่าของสกุลเงินท้องถิ่นเมื่อเทียบกับเงินยูโร
- ผลขาดทุนจากตราสารอนุพันธ์ลดลงเนื่องจากผลกระทบจาก Mark to Market (MTM) ในสัญญาซื้อขายเงินตราต่างประเทศล่วงหน้าคงค้างที่ประเทศไทยและบริษัทย่อย
- รายได้ทางการเงินเพิ่มขึ้นที่บริษัทย่อยในตุรกี เนื่องจากมีการลงทุนเพิ่มขึ้นและอัตราดอกเบี้ยทั่วโลกเพิ่มสูงขึ้น
- ต้นทุนทางการเงินเพิ่มขึ้นเนื่องจากอัตราดอกเบี้ยเพิ่มสูงขึ้น
- รายได้ภาษีในไตรมาสนี้ส่วนใหญ่เป็นผลมาจากผลกระทบสุทธิของบัญชีภาษีเงินได้รอการตัดบัญชีที่ประเทศไทยและบริษัทย่อยในสหรัฐอเมริกาและอินโดนีเซีย

การวิเคราะห์งบแสดงฐานะการเงิน

บริษัท โพลีเพล็กซ์ (ประเทศไทย) จำกัด (มหาชน) และบริษัทย่อย			
งบแสดงฐานะการเงิน			
ณ วันที่ 30 มิถุนายน 2566			
งบการเงินรวม			
(หน่วย: พันบาท)			
	30 มิถุนายน 2566 (ยังไม่ได้ตรวจสอบ แต่สอบทานแล้ว)	31 มีนาคม 2566 (ตรวจสอบแล้ว)	% เพิ่มขึ้น (ลดลง)
สินทรัพย์			
สินทรัพย์หมุนเวียน			
เงินสดและรายการเทียบเท่าเงินสด	2,095,137	2,346,977	-10.73%
ลูกหนี้การค้าและลูกหนี้อื่น	3,324,574	3,462,409	-3.98%
สินค้าคงเหลือ	4,959,783	4,893,010	1.36%
เงินจ่ายล่วงหน้าค่าสินค้า	245,859	313,698	-21.63%
ภาษีซื้อรอเรียกคืน	123,418	118,471	4.18%
สินทรัพย์ทางการเงินหมุนเวียนอื่น	293,057	194,372	50.77%
สินทรัพย์หมุนเวียนอื่น	213,270	262,917	-18.88%
รวมสินทรัพย์หมุนเวียน	11,255,098	11,591,854	-2.91%
สินทรัพย์ไม่หมุนเวียน			
เงินฝากธนาคารที่มีภาระค้ำประกัน	403	625	-35.52%
ที่ดิน อาคารและอุปกรณ์	13,330,533	12,992,191	2.60%
สินทรัพย์ภาษีเงินได้รอการตัดบัญชี	67,894	66,757	1.70%
ค่าความนิยม	3,164	3,164	0.00%
สินทรัพย์ไม่มีตัวตน	388	361	7.48%
เงินจ่ายล่วงหน้าค่าซื้อเครื่องจักร	501,678	416,044	20.58%
สินทรัพย์ทางการเงินไม่หมุนเวียนอื่น	306,353	524,030	-41.54%
สินทรัพย์ไม่หมุนเวียนอื่น	164,531	127,259	29.29%
รวมสินทรัพย์ไม่หมุนเวียน	14,374,944	14,130,431	1.73%
รวมสินทรัพย์	25,630,042	25,722,285	-0.36%

วันที่ 30 มิถุนายน 2566 ค่าเงินบาทอ่อนค่าลงร้อยละ 4.2 เมื่อเทียบกับเงินเหรียญสหรัฐอเมริกา (ประมาณ 1.50 บาท ต่อเงินเหรียญสหรัฐอเมริกา) เงินบาทอ่อนค่าลงร้อยละ 3.8 ต่อเงินยูโร (ประมาณ 1.50 บาทต่อเงินยูโร) และอ่อนค่าลงร้อยละ 3.8 ต่อเงินรูเปียนอินเดียเซีย (ประมาณ 0.1 บาทต่อ 1,000 รูเปียนอินเดียเซีย) เมื่อเปรียบเทียบกับอัตราแลกเปลี่ยน ณ วันที่ 31 มีนาคม 2565 ดังนั้นการแปลงค่างบแสดงฐานะทางการเงินของบริษัทย่อยของบริษัท ส่งผลให้เกิดการกำไรจากการแปลงค่าจำนวน 754 ล้านบาท

### สินทรัพย์หมุนเวียน :

- สินทรัพย์หมุนเวียนสุทธิลดลง 336.7 ล้านบาท หรือลดลงคิดเป็นร้อยละ 2.9 เมื่อเทียบกับเดือนมีนาคม 2566
- เงินสดและรายการเทียบเท่าเงินสดลดลงเนื่องจากเงินใช้ไปสำหรับการจ่ายชำระหนี้ล่วงหน้าของเงินกู้ระยะยาวสกุลเงินยูโร โดยบริษัทย่อยในอินโดนีเซีย
- ลูกหนี้การค้าลดลงส่วนใหญ่เนื่องจากยอดขายและราคาขายลดลง
- สินค้าคงเหลือเพิ่มขึ้น เนื่องจากระดับสินค้าคงคลังประเภทวัตถุดิบ วัสดุบรรจุภัณฑ์และวัสดุอะไหล่ที่สูงขึ้น
- เงินจ่ายล่วงหน้าค่าสินค้าลดลง ส่วนใหญ่ที่บริษัทย่อยในอินโดนีเซีย ซึ่งถูกชดเชยบางส่วนกับเงินจ่ายล่วงหน้าค่าสินค้าที่เพิ่มขึ้นที่บริษัทย่อยในตุรกี
- ภาษีซื้อหรือเรียกคืนเพิ่มขึ้น เนื่องจากภาษีซื้อหรือเรียกคืนเพิ่มขึ้นที่บริษัทย่อยที่อินโดนีเซีย
- สินทรัพย์ทางการเงินหมุนเวียนอื่น ส่วนใหญ่เป็นการลงทุนจากเงินทุนส่วนเกินในพันธบัตรและกองทุนตราสารหนี้ที่บริษัทย่อยในตุรกีและสินทรัพย์ที่เป็นตราสารอนุพันธ์ (กำไร MTM จากสัญญาซื้อขายเงินตราต่างประเทศล่วงหน้า) การเพิ่มขึ้นเนื่องจากการโอนเงินลงทุนไม่หมุนเวียนบางส่วนไปยังส่วนที่ถึงกำหนดชำระในงวดนี้ และเนื่องจากกำไร MTM ที่สูงขึ้นจากสัญญาซื้อขายเงินตราต่างประเทศล่วงหน้า
- สินทรัพย์หมุนเวียนอื่นลดลง สาเหตุหลักเนื่องจากลูกหนี้การเรียกร้องค่าสินไหมทดแทนลดลงเนื่องจากได้รับค่าสินไหมทดแทนแล้วที่บริษัทย่อยที่สหรัฐอเมริกา ซึ่งถูกชดเชยบางส่วนกับค่าใช้จ่ายจ่ายล่วงหน้าที่เพิ่มขึ้น

### สินทรัพย์ไม่หมุนเวียน :

- สินทรัพย์ไม่หมุนเวียนเพิ่มขึ้น 244.5 ล้านบาทหรือเพิ่มขึ้นร้อยละ 1.7 เมื่อเทียบกับมีนาคม 2566
- เงินฝากธนาคารที่มีภาระค้ำประกันที่บริษัทย่อยในประเทศอินโดนีเซีย เนื่องจากการคืนหนังสือค้ำประกัน ที่ออกโดยธนาคารให้สำหรับลูกค้า
- ที่ดิน อาคารและอุปกรณ์ (สุทธิ) เพิ่มขึ้น ส่วนใหญ่เป็นผลมาจากค่าใช้จ่ายเพื่อการซื้อสินทรัพย์ใหม่สำหรับโครงการ/รายจ่ายฝ่ายทุนตามปกติที่ประเทศไทยและบริษัทย่อย ซึ่งบางส่วนชดเชยกับค่าเสื่อมราคาระหว่างไตรมาส
- สินทรัพย์ภาษีเงินได้รอการตัดบัญชีเพิ่มขึ้น เนื่องจากการปรับปรุงภาษีเงินได้รอตัดบัญชีตามมาตรฐานการบัญชีที่เกี่ยวข้อง
- เงินจ่ายล่วงหน้าค่าซื้อสินทรัพย์ถาวรเพิ่มขึ้น ส่วนใหญ่สำหรับโครงการที่อยู่ระหว่างการดำเนินการที่ประเทศสหรัฐอเมริกา
- สินทรัพย์ไม่หมุนเวียนอื่นเพิ่มขึ้น ส่วนใหญ่ที่อินโดนีเซีย เนื่องจากภาษีเงินได้นิติบุคคลขอคืน
- สินทรัพย์ทางการเงินไม่หมุนเวียนหมายถึงการลงทุนบางส่วนของเงินทุนส่วนเกินของบริษัทย่อยในตุรกีเป็นตราสารหนี้ (พันธบัตรและหุ้นกู้) และการลดลงเกิดจากการโอนเงินลงทุนไปยังส่วนที่ถึงกำหนดชำระภายในหนึ่งปี และเนื่องจากการโอนเงินลงทุนบางส่วนเพื่อชำระคืนเงินกู้สกุลยูโรล่วงหน้าโดยบริษัทย่อย ในอินโดนีเซีย

บริษัท โพลีเพล็กซ์ (ประเทศไทย) จำกัด (มหาชน) และบริษัทย่อย			
งบแสดงฐานะการเงิน (ต่อ)			
ณ วันที่ 30 มิถุนายน 2566			
งบการเงินรวม			
(หน่วย: พันบาท)			
	30 มิถุนายน 2566	31 มีนาคม 2566	% เพิ่มขึ้น (ลดลง)
	(ยังไม่ได้ตรวจสอบ แต่สอบทานแล้ว)	(ตรวจสอบแล้ว)	
หนี้สินและส่วนของผู้ถือหุ้น			
หนี้สินหมุนเวียน			
เงินกู้ยืมระยะสั้นจากธนาคาร	1,064,000	1,194,153	-10.90%
เจ้าหนี้การค้าและเจ้าหนี้อื่น	2,258,221	2,166,482	4.23%
ส่วนของเงินกู้ยืมระยะยาวจากธนาคาร			
ที่ถึงกำหนดชำระภายในหนึ่งปี	277,961	412,015	-32.54%
ส่วนของหนี้สินตามสัญญาเช่า			
ที่ถึงกำหนดชำระภายในหนึ่งปี	17,225	12,775	34.83%
ภาษีเงินได้ค้างจ่าย	60,862	51,109	19.08%
หนี้สินทางการเงินหมุนเวียนอื่น	57,450	36,729	56.42%
หนี้สินหมุนเวียนอื่น	389,462	460,164	-15.36%
รวมหนี้สินหมุนเวียน	4,125,181	4,333,427	-4.81%
หนี้สินไม่หมุนเวียน			
เงินกู้ยืมระยะยาวจากธนาคาร - สุทธิ			
จากส่วนที่ถึงกำหนดชำระภายในหนึ่งปี	991,842	1,547,874	-35.92%
หนี้สินตามสัญญาเช่า - สุทธิ			
จากส่วนที่ถึงกำหนดชำระภายในหนึ่งปี	27,891	36,906	-24.43%
สำรองผลประโยชน์ระยะยาวของพนักงาน	101,144	75,849	33.35%
หนี้สินภาษีเงินได้รอการตัดบัญชี	443,193	453,335	-2.24%
หนี้สินทางการเงินไม่หมุนเวียนอื่น	6,427	6,058	6.09%
หนี้สินไม่หมุนเวียนอื่น	-	559	-100.00%
รวมหนี้สินไม่หมุนเวียน	1,570,497	2,120,581	-25.94%
รวมหนี้สิน	5,695,678	6,454,008	-11.75%
ส่วนของผู้ถือหุ้น			
ทุนเรือนหุ้น			
ทุนจดทะเบียน			
หุ้นสามัญ 900,000,000 หุ้น มูลค่าหุ้นละ 1 บาท	900,000	900,000	
ทุนออกจำหน่ายและชำระเต็มมูลค่าแล้ว			
หุ้นสามัญ 900,000,000 หุ้น มูลค่าหุ้นละ 1 บาท	900,000	900,000	
ส่วนเกินมูลค่าหุ้น	1,908,450	1,908,450	
กำไรสะสม			
จัดสรรแล้ว - ดำรงตามกฎหมาย	96,000	96,000	
ยังไม่ได้จัดสรร	16,824,666	16,934,374	-0.65%
องค์ประกอบอื่นของส่วนของผู้ถือหุ้น	29,012	(733,912)	-103.95%
ส่วนของผู้ถือหุ้นของบริษัทฯ	19,758,128	19,104,912	3.42%
ส่วนของผู้มีส่วนได้เสียที่ไม่มีอำนาจควบคุมของบริษัทย่อย	176,236	163,365	7.88%
รวมส่วนของผู้ถือหุ้น	19,934,364	19,268,277	3.46%
รวมหนี้สินและส่วนของผู้ถือหุ้น	25,630,042	25,722,285	-0.36%

### หนี้สินหมุนเวียน :

- หนี้สินรวมลดลง 758.3 ล้านบาท หรือลดลงคิดเป็นร้อยละ 11.7 เมื่อเปรียบเทียบกับมีนาคม 2566
- เงินกู้ยืมระยะสั้นลดลง เนื่องจากการกู้ยืมเงินลดลงที่ประเทศไทยและบริษัทย่อยในสหรัฐอเมริกา
- เจ้าหนี้การค้าและเจ้าหนี้อื่นเพิ่มขึ้น เนื่องจากเจ้าหนี้การค้าเพิ่มขึ้นที่บริษัทย่อยในตุรกีและสหรัฐอเมริกา รวมถึงเจ้าหนี้สำหรับการซื้อสินทรัพย์เพิ่มขึ้น สำหรับการลงทุน/โครงการต่าง ๆที่กำลังดำเนินการอยู่ในสหรัฐอเมริกา
- เงินกู้ยืมระยะยาวลดลงเนื่องจากการชำระคืนเงินกู้ที่บริษัทย่อยในอินโดนีเซียและบริษัทย่อยที่ประเทศไทย รวมถึงการจ่ายชำระเงินกู้สกุลเงินยูโรล่วงหน้า ประมาณ 19.6 ล้านดอลลาร์ โดยบริษัทย่อยที่อินโดนีเซีย และกำไรที่ยังไม่เกิดขึ้นจริงจากการปรับมูลค่าเงินกู้ระหว่างไตรมาส
- ภาษีเงินได้นิติบุคคลค้างจ่ายเพิ่มขึ้นส่วนใหญ่ที่บริษัทย่อยในตุรกี
- หนี้สินหมุนเวียนอื่นลดลง ส่วนใหญ่เกิดจากการตั้งสำรองค่าใช้จ่ายลดลงและเงินรับล่วงหน้าจากลูกค้าลดลง
- หนี้สินทางการเงินเพิ่มขึ้น เนื่องจากขาดทุนจาก MTM เพิ่มขึ้นจากตราสารอนุพันธ์
- การตั้งสำรองผลประโยชน์ระยะยาวของพนักงานเพิ่มขึ้น เกิดจากการตั้งสำรองที่เพิ่มขึ้นที่บริษัทย่อยในตุรกี
- หนี้สินภาษีเงินได้รอตัดบัญชีลดลง ส่วนใหญ่ที่บริษัทย่อยในอินโดนีเซีย

### การเคลื่อนไหวที่สำคัญในส่วนของผู้ถือหุ้น :

- กำไรสะสมลดลง เนื่องจากขาดทุนสุทธิที่เกิดขึ้นในระหว่างไตรมาส
- การเพิ่มขึ้นขององค์ประกอบอื่นของส่วนของผู้ถือหุ้น ส่วนใหญ่เกิดกำไรจากการแปลงค่าบแสดงฐานะการเงินของบริษัทย่อย เนื่องจากการอ่อนค่าของเงินบาทต่อเงินยูโร เงินเหรียญสหรัฐอเมริกา และเงินรูเปียอินโดนีเซีย
- ส่วนของผู้มีส่วนได้เสียที่ไม่มีอำนาจควบคุมของบริษัทย่อยเพิ่มขึ้น เนื่องจากส่วนแบ่งกำไรที่เพิ่มขึ้นระหว่างปี

### 2. สถานะของโครงการ :

- โครงการลงทุนสายการผลิตแผ่นฟิล์ม BOPET ชนิดบาง และ Offline Coater ในสหรัฐอเมริกา เงินลงทุนของทั้งสองโครงการเท่ากับ 128 ล้านดอลลาร์สหรัฐอเมริกา โดยใช้เงินกู้ระยะยาวจำนวน 25 ล้านดอลลาร์สหรัฐอเมริกา กับสถาบันการเงินในสหรัฐอเมริกา และยอดคงเหลือจากเงินคงค้างภายในบริษัทย่อยที่สหรัฐอเมริกา และเงินกู้ยืมระหว่างบริษัทจากบริษัทย่อยในตุรกี โครงการนี้คาดว่าจะเริ่มดำเนินการได้ในไตรมาส 2 ปี 2567-68

จึงเรียนมาเพื่อทราบ

บริษัท โพลีเพ็คซ์ (ประเทศไทย) จำกัด (มหาชน)

นายอมิต ปราภาซ

กรรมการผู้จัดการ