



บริษัท เอสโซ่ (ประเทศไทย) จำกัด (มหาชน)

คำอธิบายและการวิเคราะห์ ของฝ่ายจัดการ

ไตรมาสที่ 2 ประจำปี 2566

**คำอธิบายและการวิเคราะห์ของฝ่ายจัดการ บริษัท เอสโซ่ (ประเทศไทย) จำกัด (มหาชน) สำหรับไตรมาส 2 ปี 2566 และงวดหกเดือนสิ้นสุดวันที่ 30 มิถุนายน พ.ศ. 2566****1. ข้อมูลทางการเงินและผลการดำเนินงานที่สำคัญ**

	ไตรมาส 2 ปี 2566	ไตรมาส 2 ปี 2565	งวด 6 เดือน ปี 2566	งวด 6 เดือน ปี 2565
ปริมาณน้ำมันดิบที่นำเข้ากลั่น (พันบาร์เรลต่อวัน)	110	132	124	130
อัตราแลกเปลี่ยนเฉลี่ย (บาทต่อดอลลาร์)	34.5	34.4	34.2	33.7
ค่าการกลั่น (ดอลลาร์ต่อบาร์เรล)	(2.6)	26.9	1.1	24.9
ค่าการกลั่นพื้นฐาน (ดอลลาร์ต่อบาร์เรล) ⁽¹⁾	2.2	19.4	5.8	12.3
รายได้รวม (ล้านบาท)	51,673	76,092	111,399	133,772
กำไรขั้นต้น (ล้านบาท)	(425)	11,667	1,925	20,235
กำไรขั้นต้นก่อนดอกเบี้ย ภาษี และค่าเสื่อมราคา และค่าตัดจำหน่าย, EBITDA (ล้านบาท)	(1,094)	11,086	628	19,147
กำไร (ขาดทุน) สุทธิ (ล้านบาท)	(1,293)	8,299	(469)	14,199
กำไร (ขาดทุน) สุทธิต่อหุ้น (บาท) ⁽²⁾	(0.37)	2.40	(0.14)	4.10

(1) สะท้อนปริมาณการผลิตที่คำนวณจากราคาดตลาดอ้างอิงและปริมาณการใช้น้ำมันดิบที่คำนวณจากต้นทุนทดแทนในปัจจุบัน

(2) ค่ารวมจากจำนวนหุ้นสามัญ ณ ปัจจุบัน 3,461 ล้านหุ้น



2. ราคาอ้างอิงน้ำมันดิบและผลิตภัณฑ์ปิโตรเลียม

สรุปราคาเฉลี่ยอ้างอิงของ Platts ที่สิงคโปร์ ของราคาน้ำมันดิบและราคาน้ำมันสำเร็จรูป

หน่วย: ดอลลาร์ต่อบาร์เรล	ไตรมาส 2 ปี 2566	ไตรมาส 2 ปี 2565	งวด 6 เดือน ปี 2566	งวด 6 เดือน ปี 2565
น้ำมันดิบดูไบ	77.8	108.1	79.0	101.8
น้ำมันเบนซิน ออกเทน 95	94.4	143.0	96.7	128.2
น้ำมันอากาศยาน/น้ำมันก๊าด	91.7	147.2	99.3	129.5
น้ำมันดีเซล กัมมะถัน (50 ส่วนในล้านส่วน)	92.9	158.4	100.7	137.5
น้ำมันเตา (180 cs)	67.5	102.4	65.0	93.8
ก๊าซปิโตรเลียมเหลว (LPG)	45.4	75.2	53.9	72.9

ที่มา: ค่าเฉลี่ยอ้างอิงของ Platts ที่สิงคโปร์และ PCI

ไตรมาส 2 ปี 2566 เทียบกับ ไตรมาส 2 ปี 2565

น้ำมันดิบดูไบในไตรมาส 2 ปี 2566 มีราคาเฉลี่ยที่ 77.8 ดอลลาร์ต่อบาร์เรล ปรับตัวลดลง 30.3 ดอลลาร์ต่อบาร์เรลเมื่อเปรียบเทียบกับไตรมาสเดียวกันของปีก่อนหน้า ราคาน้ำมันดิบปรับตัวในทิศทางที่ลดลงและยังคงผันผวน เป็นผลมาจากความกังวลของตลาดในเชิงลบต่อเศรษฐกิจโลกที่ดำเนินอย่างต่อเนื่อง ถึงแม้อุปทานจะดึงตัวจากโอเปคพลัสลดกำลังการผลิต

ราคาผลิตภัณฑ์น้ำมันสำเร็จรูปปรับตัวลดลงสอดคล้องกับทิศทางราคาน้ำมันดิบในไตรมาส 2 ปี 2566 เมื่อเปรียบเทียบกับช่วงเวลาเดียวกันของปีก่อนหน้า สาเหตุหลักมาจากการเติบโตของอุปสงค์น้ำมันโลกที่ชะลอตัวลงจากความกังวลเกี่ยวกับภาวะเศรษฐกิจ

งวด 6 เดือน ปี 2566 เทียบกับ งวด 6 เดือน ปี 2565

น้ำมันดิบดูไบในงวด 6 เดือน ปี 2566 มีราคาเฉลี่ยที่ 79 ดอลลาร์ต่อบาร์เรล ปรับตัวลดลง 22.8 ดอลลาร์ต่อบาร์เรลเมื่อเปรียบเทียบกับไตรมาสเดียวกันของปีก่อนหน้า สาเหตุหลักมาจากความกังวลอย่างต่อเนื่องเกี่ยวกับสถานะเศรษฐกิจถดถอยและความขัดแย้งระหว่างรัสเซียกับยูเครนส่งผลกระทบต่อผลกระทบน้อยลง

ราคาผลิตภัณฑ์น้ำมันสำเร็จรูปปรับตัวลดลงสอดคล้องกับทิศทางราคาน้ำมันดิบในงวด 6 เดือน ปี 2566 เมื่อเปรียบเทียบกับช่วงเวลาเดียวกันของปีก่อนหน้า

3. การผลิตและค่าการกลั่น

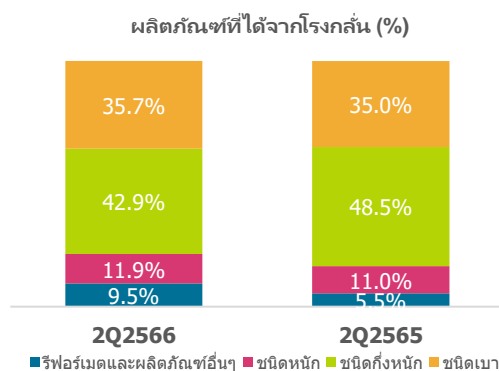
	ไตรมาส 2 ปี 2566	ไตรมาส 2 ปี 2565	+ / -	งวด 6 เดือน ปี 2566	งวด 6 เดือน ปี 2565	+ / -
กำลังการกลั่น (พันบาร์เรลต่อวัน)	174	174	0	174	174	0
ปริมาณน้ำมันดิบที่นำเข้ากลั่น (พันบาร์เรลต่อวัน)	110	132	-22	124	130	-6
ค่าการกลั่น (ดอลลาร์ต่อบาร์เรล)	(2.6)	26.9	-29.5	1.1	24.9	-23.8
ค่าการกลั่นพื้นฐาน (ดอลลาร์ต่อบาร์เรล) ⁽¹⁾	2.2	19.4	-17.2	5.8	12.3	-6.5
ปริมาณการขายผลิตภัณฑ์เชื้อเพลิง (พันบาร์เรล)	11,700	12,915	-1,215	24,624	25,104	-480
- ก๊าซปิโตรเลียมเหลว	541	674	-133	1,291	1,365	-74
- น้ำมันเบนซิน	3,553	3,839	-286	7,731	7,328	+403
- แนฟทา	97	136	-39	192	260	-68
- น้ำมันเชื้อเพลิงอากาศยาน/น้ำมันก๊าด	520	521	-1	1,204	1,051	+153
- น้ำมันดีเซล	5,565	6,345	-780	11,530	12,338	-808
- น้ำมันเตา	1,147	1,091	+56	1,960	2,018	-58
- ยางมะตอย	277	309	-32	716	744	-28

(1) สะท้อนปริมาณการผลิตที่คำนวณจากราคาตลาดอ้างอิงและปริมาณการใช้น้ำมันดิบที่คำนวณจากต้นทุนทดแทนในปัจจุบัน

การผลิต ไตรมาส 2 ปี 2566 เทียบกับ ไตรมาส 2 ปี 2565

ปริมาณน้ำมันดิบที่นำเข้ากลั่นในไตรมาสนี้อยู่ที่ 110 พันบาร์เรลต่อวันหรือเป็นร้อยละ 63 ของกำลังการผลิตของโรงกลั่น ลดลงเมื่อเปรียบเทียบกับไตรมาสเดียวกันของปีก่อนหน้า สาเหตุหลักมาจากโรงกลั่นหยุดการดำเนินการผลิตบางส่วนในเดือนพฤษภาคมเพื่อการซ่อมบำรุงตามแผนและเป็นส่วนหนึ่งของการเตรียมการสำหรับโครงการปรับปรุงคุณภาพน้ำมันตามมาตรฐานยูโร 5

ค่าการกลั่นโดยรวมสำหรับไตรมาส 2 ปี 2566 อยู่ที่ลบ 2.6 ดอลลาร์ต่อบาร์เรล ลดลง 29.5 ดอลลาร์ต่อบาร์เรล เมื่อเปรียบเทียบกับช่วงเวลาเดียวกันของปี 2565 สาเหตุหลักมาจากผลกระทบเชิงลบของสินค้าคงเหลือค่าการกลั่นพื้นฐานสำหรับไตรมาส 2 ปี 2566 อยู่ที่ 2.2 ดอลลาร์ต่อบาร์เรล หรือลดลง 17.2 ดอลลาร์ต่อบาร์เรลเมื่อเปรียบเทียบกับช่วงเวลาเดียวกันของปี 2565 เป็นผลมาจากค่าการกลั่นอุตสาหกรรมที่ลดลงจากผลกระทบที่น้อยลงจากความขัดแย้งระหว่างรัสเซียกับยูเครน รวมไปถึงผลกระทบจากการหยุดการดำเนินการผลิตของโรงกลั่น หักลบบางส่วนด้วยค่าพรีเมียมน้ำมันดิบที่ลดลง

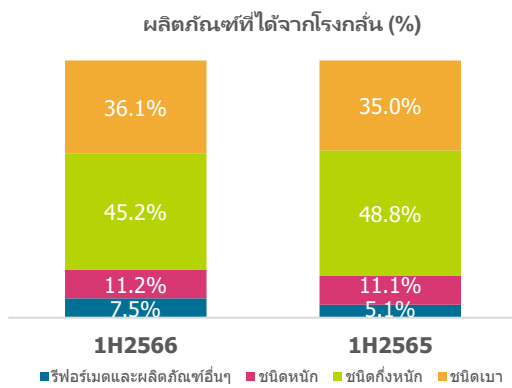


สัดส่วนการผลิตน้ำมันสำเร็จรูปในไตรมาส 2 ปี 2566 สะท้อนถึงการปรับเปลี่ยนการผลิตเพื่อเพิ่มเศรษฐศาสตร์การกลั่นน้ำมันให้สูงสุดในระหว่างการหยุดการดำเนินการผลิตบางส่วนเมื่อเปรียบเทียบกับช่วงเวลาเดียวกันของปีก่อนหน้า ปริมาณผลิตภัณฑ์น้ำมันสำเร็จรูปชนิดเบาและชนิดกึ่งหนักลดลง เป็นผลมาจากการผลิตลดลงจากการที่โรงกลั่นหยุดการดำเนินการผลิตบางส่วน

การผลิต งวด 6 เดือน ปี 2566 เทียบกับ งวด 6 เดือน ปี 2565

ปริมาณน้ำมันดิบที่นำเข้าคลังในงวด 6 เดือนปีนี้อยู่ที่ 124 พันบาร์เรลต่อวันหรือเป็นร้อยละ 71 ของกำลังการผลิตของโรงกลั่น ลดลงเมื่อเปรียบเทียบกับไตรมาสเดียวกันของปีก่อนหน้า สาเหตุหลักมาจากหน่วยการผลิตที่จำกัดเป็นผลมาจากการหยุดดำเนินการผลิตบางส่วนในเดือนพฤษภาคม

ค่าการกลั่นโดยรวมสำหรับงวด 6 เดือน ปี 2566 อยู่ที่ 1.1 ดอลลาร์ต่อบาร์เรล ลดลง 23.8 ดอลลาร์ต่อบาร์เรล เมื่อเปรียบเทียบกับช่วงเวลาเดียวกันของปี 2565 สาเหตุหลักมาจากผลกระทบเชิงลบของสินค้าคงเหลือค่าการกลั่นพื้นฐานสำหรับงวด 6 เดือน ปี 2566 อยู่ที่ 5.8 ดอลลาร์ต่อบาร์เรล หรือลดลง 6.5 ดอลลาร์ต่อบาร์เรล เมื่อเปรียบเทียบกับช่วงเวลาเดียวกันของปี 2565 เป็นผลจากค่าการกลั่นอุตสาหกรรมที่ลดลงจากความขัดแย้งระหว่างรัสเซียกับยูเครนส่งผลกระทบต่อความผันผวนของราคาน้ำมันน้อยลงรวมไปถึงผลกระทบจากการหยุดการผลิตของโรงกลั่น

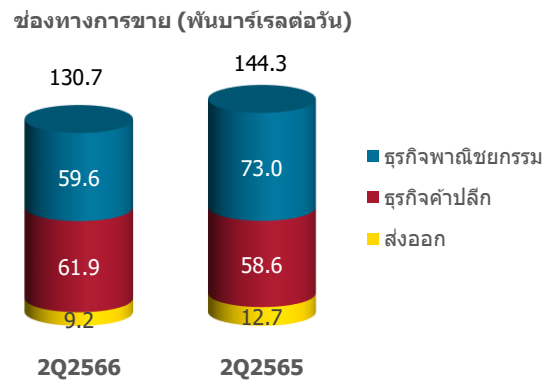


สัดส่วนการผลิตน้ำมันสำเร็จรูปในงวด 6 เดือน ปี 2566 สะท้อนผลกระทบจากการหยุดดำเนินการผลิตของโรงกลั่นหลักบางส่วนด้วย การฟื้นตัวของอุปสงค์ เมื่อเปรียบเทียบกับช่วงเวลาเดียวกันของปีก่อนหน้า ปริมาณผลิตภัณฑ์น้ำมันสำเร็จรูปชนิดเบนซินและชนิดกึ่งหนักลดลง เนื่องมาจากการหยุดดำเนินการผลิตบางส่วน โรงกลั่นยังคงพยายามที่จะเพิ่มค่าการกลั่นให้สูงสุด

ผลงานการตลาด ไตรมาส 2 ปี 2566 เทียบกับ ไตรมาส 2 ปี 2565

ปริมาณการขายผลิตภัณฑ์เชื้อเพลิงในไตรมาส 2 ปี 2566 ลดลงเมื่อเทียบกับช่วงเวลาเดียวกันของปีก่อนหน้าด้วยปริมาณการผลิตที่ลดลงจากการหยุดดำเนินการผลิตบางส่วนในเดือนพฤษภาคม

ถึงแม้ว่าโรงกลั่นจะมีการหยุดการผลิตบางส่วน บริษัทฯยังคงสามารถตอบสนองต่อความต้องการของลูกค้าผ่านการบริหารผลิตภัณฑ์ที่มีประสิทธิภาพ และให้ความสำคัญกับการขายผลิตภัณฑ์ผ่านช่องทางการขายที่ให้ผลกำไรที่สูงกว่า ธุรกิจค้าปลีกสามารถบรรลุยอดขายสูงสุดอีกรอบ ในเดือนพฤษภาคม ที่ 62.6 พันบาร์เรลต่อวันนับตั้งแต่ปี 2555 เป็นผลมาจากการขยายเครือข่ายสถานีบริการน้ำมัน และ กิจกรรมการส่งเสริมการตลาดที่มีประสิทธิภาพ ส่วนธุรกิจกลุ่มพาณิชย์กรรมยังคงมุ่งมั่นในการเพิ่มยอดขายในประเทศให้เติบโตและการปรับผลิตภัณฑ์ให้มีมูลค่าสูงขึ้น ถึงแม้อุปสงค์จะลดลงจากอุตสาหกรรมการผลิตไฟฟ้าและมีปริมาณผลิตภัณฑ์ที่จำกัดจากการที่โรงกลั่นหยุดการผลิตบางส่วนก็ตาม

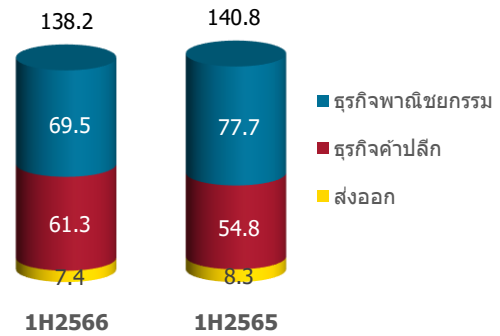


**ผลงานการตลาด งวด 6 เดือน ปี 66 เทียบกับ งวด 6 เดือน ปี 65**

ปริมาณการขายผลิตภัณฑ์เชื้อเพลิงในงวด 6 เดือน ปี 2566 ลดลงเล็กน้อยเมื่อเทียบกับช่วงเวลาเดียวกันของปีก่อนหน้า ส่วนใหญ่มาจากน้ำมันดีเซล ในขณะที่ยอดขายของน้ำมันเบนซิน และน้ำมันอากาศยานเพิ่มขึ้นจากความพยายามของบริษัทฯ ในการตอบสนองต่ออุปสงค์ของประเทศที่เพิ่มขึ้น

ด้วยกำลังการผลิตที่จำกัดจากการหยุดการผลิตบางส่วนในเดือนพฤษภาคม บริษัทฯ ให้ความสำคัญกับการขายผลิตภัณฑ์ผ่านช่องทางขายที่ให้ผลกำไรที่สูงกว่าด้วยยอดขายจากช่องทางธุรกิจค้าปลีกที่เติบโตร้อยละ 12 เมื่อเทียบกับช่วงเวลาเดียวกันของปีก่อนหน้า ในขณะที่ธุรกิจของกลุ่มพาณิชย์ยังคงรักษาโอกาสในการทำยอดขายในประเทศด้วยการปรับผลิตภัณฑ์ในกลุ่มให้มีมูลค่าสูงขึ้น ถึงแม้ภาคการผลิตไฟฟ้าจะมีอุปสงค์ที่ลดลงและปริมาณผลิตภัณฑ์ที่จำกัดจากการที่โรงกลั่นหยุดการผลิตบางส่วนก็ตาม

ช่องทางการขาย (พันบาร์เรลต่อวัน)



บริษัทยังคงสามารถรักษาตำแหน่งในตลาดและเติบโตอย่างต่อเนื่องจากการขยายสถานีบริการ โดย ณ สิ้นไตรมาส 2 ปี 2566 มีสถานีบริการทั้งหมด 832 แห่งทั่วประเทศ หรือเพิ่มขึ้น 30 แห่งจากปลายปี 2565

4. ผลประกอบการด้านการเงิน

หน่วย: ล้านบาท	ไตรมาส 2 ปี 2566	ไตรมาส 2 ปี 2565	+ / -	งวด 6 เดือน ปี 2566	งวด 6 เดือน ปี 2565	+ / -
รายได้รวม	51,672	76,092	-24,420	111,399	133,772	-22,373
ต้นทุนขาย	(52,098)	(64,425)	+12,327	(109,474)	(113,537)	+4,063
กำไรขั้นต้น	(426)	11,667	-12,093	1,925	20,235	-18,310
ค่าใช้จ่ายในการขาย	(1,279)	(1,249)	-30	(2,517)	(2,412)	-105
ค่าใช้จ่ายในการบริหาร	(71)	(56)	-15	(139)	(118)	-21
กำไร (ขาดทุน) จากการขาย	(1,776)	10,362	-12,138	(731)	17,705	-18,436
รายได้อื่น	128	4	+124	129	5	+124
ต้นทุนทางการเงิน-สุทธิ	(124)	(74)	-50	(266)	(147)	-119
ส่วนแบ่งกำไร (ขาดทุน) ในบริษัท ร่วม	91	75	+16	191	157	+34
กำไร (ขาดทุน) ก่อนภาษีเงินได้	(1,681)	10,367	-12,048	(677)	17,720	-18,397
ค่าใช้จ่ายภาษีเงินได้	388	(2,068)	+2,456	208	(3,521)	+3,729
กำไร (ขาดทุน) สำหรับงวด	(1,293)	8,299	-9,592	(469)	14,199	-14,668
กำไรเบ็ดเสร็จอื่น	(19)	108	-127	(26)	117	-143
กำไร (ขาดทุน) เบ็ดเสร็จรวม สำหรับงวด	(1,312)	8,407	-9,719	(495)	14,316	-14,811

ผลประกอบการ ไตรมาส 2 ปี 2566 เทียบกับ ไตรมาส 2 ปี 2565

รายได้รวมในไตรมาส 2 ปี 2566 ลดลงขึ้นเมื่อเปรียบเทียบกับช่วงเวลาเดียวกันของปีก่อนหน้าโดยมีสาเหตุหลักมาจากราคาตลาดที่ปรับตัวลดลงและปริมาณการขายที่ลดลง บริษัทฯ มีผลขาดทุนจากการขายเป็นจำนวน 1,776 ล้านบาท ซึ่งลดลง 12,138 ล้านบาทเมื่อเปรียบเทียบกับช่วงเวลาเดียวกันของปีก่อนหน้า ส่วนใหญ่มาจากค่าการกลั่นที่ปรับตัวลดลง และ ผลกระทบเชิงลบของสินค้าคงเหลือ ต้นทุนทางการเงินสุทธิเพิ่มขึ้น 50 ล้านบาทเมื่อเทียบกับไตรมาสเดียวกันของปีก่อนหน้าจากอัตราดอกเบี้ยเงินกู้ที่เพิ่มขึ้น

ผลประกอบการ งวด 6 เดือน ปี 66 เทียบกับ งวด 6 เดือน ปี 65

รายได้รวมงวด 6 เดือน ปี 2566 ลดลงขึ้นเมื่อเปรียบเทียบกับช่วงเวลาเดียวกันของปีก่อนหน้าโดยมีสาเหตุหลักมาจากราคาตลาดที่ปรับตัวลดลง บริษัทฯ มีผลขาดทุนจากการขายเป็นจำนวน 731 ล้านบาท ซึ่งลดลง 18,436 ล้านบาทเมื่อเปรียบเทียบกับช่วงเวลาเดียวกันของปีก่อนหน้าส่วนใหญ่มาจากค่าการกลั่นที่ปรับตัวลดลง และ ผลกระทบเชิงลบของสินค้าคงเหลือ ต้นทุนทางการเงินสุทธิเพิ่มขึ้น 119 ล้านบาทเมื่อเทียบกับไตรมาสเดียวกันของปีก่อนหน้าจากอัตราดอกเบี้ยเงินกู้ที่เพิ่มขึ้น

5. งบแสดงฐานะการเงิน

หน่วย: ล้านบาท ยกเว้นหน่วยร้อยละ	ณ 30 มิ.ย. 2566	ณ 31 ธ.ค. 2565	+/-	+/- %
สินทรัพย์				
- สินทรัพย์หมุนเวียน	37,477	51,922	-14,445	-28%
- สินทรัพย์ไม่หมุนเวียน	34,868	33,619	+1,249	+4%
รวมสินทรัพย์	72,345	85,541	-13,196	-15%
หนี้สิน				
- หนี้สินหมุนเวียน	41,161	49,624	-8,463	-17%
- หนี้สินไม่หมุนเวียน	5,514	8,713	-3,199	-37%
รวมหนี้สิน	46,675	58,337	-11,662	-20%
ส่วนของผู้ถือหุ้น				
- ทุนที่ออกและชำระแล้ว	17,075	17,075	0	0%
- ส่วนเกินมูลค่าหุ้น	4,032	4,032	0	0%
- สำรองตามกฎหมาย	1,254	1,254	0	0%
- กำไรสะสมที่ยังไม่ได้จัดสรร	2,669	4,145	-1,476	-36%
- องค์กรประกอบอื่นของผู้ถือหุ้น	633	691	-58	-8%
ส่วนได้เสียที่ไม่มีอำนาจควบคุม	7	7	0	0%
รวมส่วนของผู้ถือหุ้น	25,670	27,204	-1,534	-6%
รวมหนี้สินและส่วนของผู้ถือหุ้น	72,345	85,541	-13,196	-15%

ณ วันที่ 30 มิถุนายน 2566 บริษัทฯ มีสินทรัพย์หมุนเวียนลดลง 14,445 ล้านบาท จากยอด ณ สิ้นปี 2565 ปัจจัยหลักมาจาก การลดลงของเงินชดเชยขอคืนจากรัฐบาลและลูกหนี้การค้า หักกลบบางส่วนกับมูลค่าสินค้าคงเหลือที่เพิ่มขึ้น

บริษัทฯ มีหนี้สินรวม 46,675 ล้านบาท ลดลง 11,662 ล้านบาท ส่วนใหญ่มาจากการชำระคืนเงินกู้ยืม

ณ วันที่ 30 มิถุนายน 2566 บริษัทฯ มียอดเงินกู้ยืมรวมจำนวน 24,136 ล้านบาท (ยอดเงินกู้ยืมระยะยาวจำนวน 833 ล้านบาท และยอดเงินกู้ยืมระยะสั้นจำนวน 23,303 ล้านบาท) ลดลง 11,799 ล้านบาทเมื่อเปรียบเทียบกับยอดสิ้นปี 2565 จำนวน 35,935 ล้านบาท ซึ่งสาเหตุหลักมาจากการได้รับเงินชดเชยขอคืนจากรัฐบาล โดยบริษัทฯ ยังคงรักษาแหล่งเงินทุนให้เพียงพอกับภาระผูกพันในการชำระเงินอย่างต่อเนื่อง

ส่วนของผู้ถือหุ้นลดลงจำนวน 1,534 ล้านบาท ซึ่งปัจจัยหลักมาจากผลขาดทุนสำหรับงวด 6 เดือนแรกของปี 2566 และการจ่ายเงินปันผล หักกลบบางส่วนกับผลกำไรที่ยังไม่รับรู้จากการวัดมูลค่าใหม่ของเงินลงทุนจากการถือสินทรัพย์ทางการเงินของบริษัท

**6. งบกระแสเงินสด**

หน่วย: ล้านบาท	งวด 6 เดือน ปี 2566	งวด 6 เดือน ปี 2565
กระแสเงินสดจาก(ใช้ไปใน)กิจกรรมดำเนินงาน	13,951	9,636
กระแสเงินสดจาก(ใช้ไปใน)กิจกรรมลงทุน	(885)	(564)
กระแสเงินสดจาก(ใช้ไปใน)กิจกรรมจัดหาเงิน	(13,085)	(8,569)

สำหรับงวด 6 เดือนสิ้นสุดวันที่ 30 มิถุนายน 2566 บริษัทฯ มีกระแสเงินสดจากกิจกรรมการดำเนินงาน 13,951 ล้านบาท สะท้อนถึงผลกระทบเชิงบวกจากเงินทุนหมุนเวียนซึ่งส่วนใหญ่มาจากการเงินชดเชยขอคืนจากรัฐบาล กระแสเงินสดใช้ไปในกิจกรรมลงทุน 885 ล้านบาท ซึ่งเป็นผลจากการลงทุนในโครงการของธุรกิจค้าปลีกและโรงกลั่นซึ่งรวมถึงการลงทุนเพื่อรองรับมาตรฐานยูโร 5 และ เงินสดจ่ายเพื่อซื้อตราสารทุน หักลบบางส่วนกับเงินปันผลรับจากการลงทุน กระแสเงินสดใช้ไปในกิจกรรมจัดหาเงินจำนวน 13,085 ล้านบาท สะท้อนถึงการชำระคืนเงินกู้ยืม

7. อัตราส่วนทางการเงิน

อัตราส่วนกำไร

	ไตรมาส 2 ปี 2566	ไตรมาส 2 ปี 2565	ไตรมาส 1 ปี 2566	งวด 6 เดือน ปี 2566	งวด 6 เดือน ปี 2565
อัตราส่วนกำไรขั้นต้น (%)	-0.8%	15.3%	3.9%	1.7%	15.1%
อัตราส่วนกำไรสุทธิ (%)	-2.5%	10.9%	1.4%	-0.4%	10.6%
อัตราส่วนความสามารถในการชำระดอกเบี้ย (เท่า)	-7.8	146.2	12.1	2.2	127.7

อัตราส่วนสภาพคล่องและอัตราส่วนหนี้สินต่อส่วนของผู้ถือหุ้น

	ณ 30 มิ.ย. 2566	ณ 31 มี.ค. 2566	ณ 31 ธ.ค. 2565
อัตราส่วนสภาพคล่อง (เท่า)	0.9	1.0	1.0
อัตราส่วนสภาพคล่องหมุนเร็ว (เท่า)	0.2	0.2	0.2
อัตราส่วนหนี้สินรวมที่มีภาระดอกเบี้ยต่อส่วนของผู้ถือหุ้น (เท่า)	0.9	0.9	1.3
อัตราส่วนหนี้เงินกู้ระยะยาวต่อส่วนของผู้ถือหุ้น (เท่า)	0.0	0.1	0.2
อัตราส่วนหนี้สินสุทธิต่อส่วนของผู้ถือหุ้น (เท่า)	0.9	0.9	1.3

ที่มาในการคำนวณ:

อัตราส่วนกำไรขั้นต้น	= กำไรขั้นต้น / รายได้จากการขาย
อัตราส่วนกำไรสุทธิ	= กำไรสุทธิ / รายได้จากการขาย
อัตราส่วนความสามารถในการชำระดอกเบี้ย	= EBITDA / ดอกเบี้ยจ่าย
อัตราส่วนสภาพคล่อง	= สินทรัพย์หมุนเวียน / หนี้สินหมุนเวียน
อัตราส่วนสภาพคล่องหมุนเร็ว	= (เงินสดและรายการเทียบเท่า + เงินลงทุนระยะสั้น + ลูกหนี้การค้า) / หนี้สินหมุนเวียน
อัตราส่วนหนี้สินรวมที่มีภาระดอกเบี้ยต่อส่วนของผู้ถือหุ้น	= หนี้เงินกู้รวมที่มีภาระดอกเบี้ย / ส่วนของผู้ถือหุ้น
อัตราส่วนหนี้เงินกู้ระยะยาวต่อส่วนของผู้ถือหุ้น	= หนี้เงินกู้ระยะยาว / ส่วนของผู้ถือหุ้น
อัตราส่วนหนี้สินสุทธิต่อส่วนของผู้ถือหุ้น	= (หนี้เงินกู้รวม - เงินสดและรายการเทียบเท่าเงินสด) / ส่วนของผู้ถือหุ้น

- ลงนาม -

นางราตรีณี ภาชีผล
กรรมการผู้จัดการ และ ผู้รับผิดชอบ
สูงสุดทางสายงานบัญชีและการเงิน

9 สิงหาคม 2566