

Stars Microelectronics (Thailand) Public Company Limited

คำอธิบายและวิเคราะห์ของฝ่ายจัดการ

สำหรับไตรมาสที่ 2 สิ้นสุดวันที่ 30 มิถุนายน 2566

บริษัท สตาร์ส ไมโครอิเล็กทรอนิกส์ (ประเทศไทย) จำกัด (มหาชน)

บทสรุปผู้บริหาร

อุตสาหกรรมอิเล็กทรอนิกส์ ยังคงต้องเผชิญกับปัญหาเรื่องอุปสงค์ของผู้บริโภคที่หดตัวลง อันเป็นผลมาจากความไม่แน่นอนของภาวะเศรษฐกิจโลก ที่ส่งผลกระทบต่อให้กิจการต่างๆ ได้แก่ มีการปรับลดปริมาณสินค้าคงคลังขั้นต่ำ รวมถึงการชะลอคำสั่งซื้อ และการยืดอายุการผลิตสินค้าออกไป

บริษัทสตาร์ไมโคร อิเล็กทรอนิกส์ ประเทศไทย จำกัด มหาชน (“บริษัทฯ”) ยังคงดำเนินงานตามแผนที่วางไว้ อันได้แก่ การมุ่งเน้นการทำธุรกิจกับกลุ่มลูกค้าที่มีคุณภาพ การกระจายรายได้ไปยังกลุ่มธุรกิจที่หลากหลาย การกระจายกลุ่มลูกค้าไปหลากหลายประเทศทั่วโลก และการพัฒนาสินค้าให้มีความทันสมัยและมีคุณภาพอยู่เสมอ ส่งผลให้บริษัทฯ มีรายได้จากการขายและบริการในไตรมาสที่ 2 ปี 2566 จำนวน 706.38 ล้านบาท และกำไรสุทธิ จำนวน 84.75 ล้านบาท

สุดท้ายนี้ทางทีมผู้บริหารยังคงเชื่อมั่นว่า ด้วยความเชี่ยวชาญในกลุ่มธุรกิจที่มีมาอย่างยาวนาน และกลยุทธ์ที่บริษัทเลือกใช้ จะเป็นตัวส่งเสริมให้บริษัทฯสามารถรักษาการเติบโตแบบยั่งยืนได้

ขอแสดงความนับถือ

บริษัท สตาร์ ไมโครอิเล็กทรอนิกส์ (ประเทศไทย) จำกัด (มหาชน)

(นายชัยศ ทวีริธรรม)

ประธานเจ้าหน้าที่ด้านการเงิน

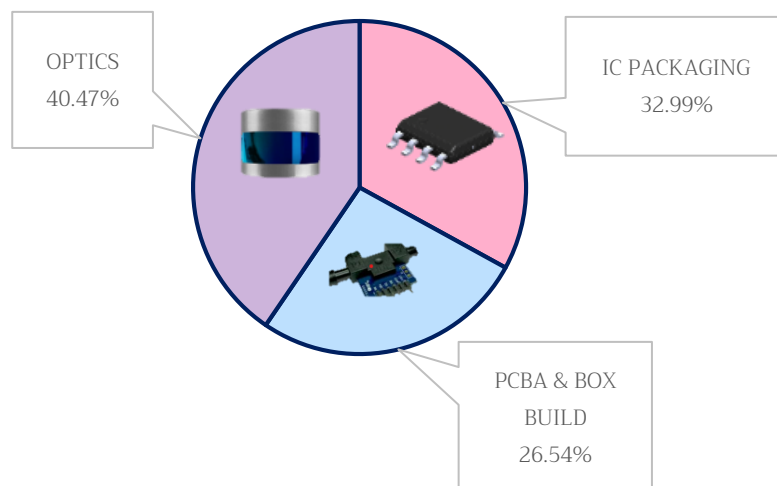
ผลการดำเนินงานสำหรับไตรมาส 2 สิ้นสุดวันที่ 30 มิถุนายน 2566

| งบกำไรขาดทุน | งบการเงินรวม | | | | | |
|--------------------------------------|----------------|---------------|----------------|---------------|----------------|-------------|
| | 30 มิ.ย 2566 | | 30 มิ.ย. 2565 | | การเปลี่ยนแปลง | |
| | พันบาท | ร้อยละ | พันบาท | ร้อยละ | พันบาท | ร้อยละ |
| รายได้จากการขายและบริการ | 706,377 | 100.00 | 683,570 | 100.00 | 22,807 | 3.34 |
| รายได้จากการจำหน่ายเศษซาก | 4,488 | 0.64 | 7,599 | 1.11 | -3,111 | -40.94 |
| กำไรจากอัตราแลกเปลี่ยน | 559 | 0.08 | 3,166 | 0.46 | -2,607 | -82.34 |
| กำไรจากตราสารอนุพันธ์ | - | - | - | 0.00 | - | - |
| รายได้อื่นๆ | 13,496 | 1.91 | 1,974 | 0.29 | 11,522 | >100 |
| รวมรายได้ | 724,920 | 102.63 | 696,309 | 101.86 | 28,611 | 4.11 |
| ต้นทุนขายและบริการ | 548,702 | 77.68 | 530,378 | 77.59 | 18,324 | 3.45 |
| ค่าใช้จ่ายในการขาย | 25,316 | 3.58 | 16,999 | 2.49 | 8,317 | 48.93 |
| ค่าใช้จ่ายในการบริหาร | 50,896 | 7.21 | 56,477 | 8.26 | -5,581 | -9.88 |
| ขาดทุนจากตราสารอนุพันธ์ | 3,818 | -0.54 | 3,668 | 0.54 | -150 | 4.09 |
| กำไร (ขาดทุน) จากการดำเนินงาน | 96,188 | 13.62 | 88,787 | 12.99 | 7,401 | 8.34 |
| รายได้ทางการเงิน | 84 | 0.01 | 25 | 0.00 | 59 | >100 |
| ต้นทุนทางการเงิน | (3,321) | -0.47 | (7,857) | 1.15 | 4,536 | -57.73 |
| กำไร (ขาดทุน) ก่อนค่าใช้จ่ายภาษีเงิน | 92,951 | 13.16 | 80,955 | 11.84 | 11,996 | 14.82 |
| ผลประโยชน์ (ค่าใช้จ่าย) ภาษีเงินได้ | (8,199) | -1.16 | (9,580) | 1.40 | 1,381 | -14.42 |
| กำไร (ขาดทุน) สำหรับงวด | 84,752 | 12.00 | 71,375 | 10.44 | 13,377 | 18.74 |

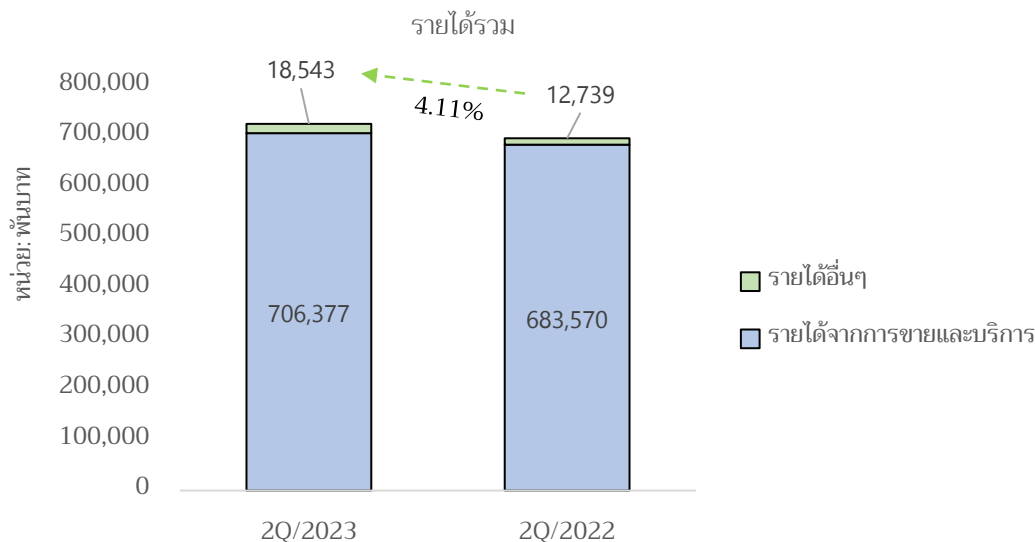
โครงสร้างรายได้ของบริษัทจำแนกตามธุรกิจหลัก

โครงสร้างรายได้สำหรับไตรมาส 2 สิ้นสุดวันที่ 30 มิถุนายน 2566

รายได้ของบริษัทจำแนกตามธุรกิจหลัก



การวิเคราะห์งบกำไรขาดทุนของบริษัทฯ



รายได้จากการขายและบริการ

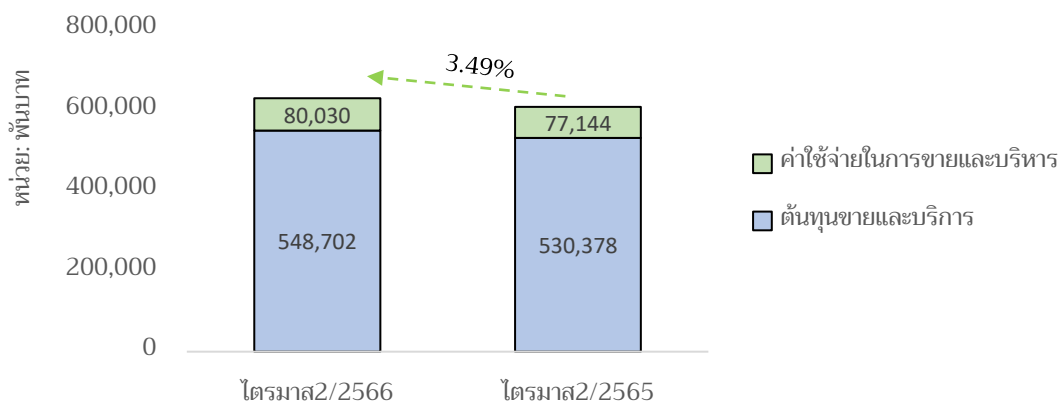
ไตรมาส 2 ปี 2566 บริษัทฯ มีรายได้จากการขายและบริการจำนวน 706.38 ล้านบาท เพิ่มขึ้นจากช่วงเดียวกันของปีก่อน 28.61 ล้านบาท หรือคิดเป็นร้อยละ 4.11 บริษัทบริหารความเสี่ยงพอร์ตโฟลิโอ โดยการผลิตและจำหน่ายสินค้าหลากหลายประเภท เพื่อลดการพึ่งพาสินค้าประเภทใดประเภทหนึ่ง ซึ่งรายได้แต่ละกลุ่มผลิตภัณฑ์ สามารถแบ่งได้ดังนี้

- รายได้จากกลุ่มสินค้าการประกอบและทดสอบแผงวงจรไฟฟ้ารวม (OSAT) จำนวน 230.57 ล้านบาท หรือคิดเป็นร้อยละ 32.99 ของรายได้จากการขาย ลดลงจากช่วงเดียวกันของปีก่อนจำนวน 71.35 ล้านบาท หรือลดลงร้อยละ 23.63 เป็นผลมาจากความต้องการซื้อของตลาดโลกที่ยังขบเซา ส่งผลให้ลูกค้ามีการเลื่อนคำสั่งการผลิตลงเพื่อให้สอดคล้องกับความต้องการที่ปรับตัวลดลงในตลาดและใช้สินค้าคงเหลือที่มีอยู่ในบริษัท
- รายได้จากกลุ่มสินค้าผลิตและประกอบชิ้นส่วนอิเล็กทรอนิกส์ (PCBA AND BOXBUILD) จำนวน 185.47 ล้านบาท หรือคิดเป็นร้อยละ 26.54 ของรายได้จากการขาย ลดลงจากช่วงเดียวกันของปีก่อนจำนวน 21.41 ล้านบาท หรือลดลงร้อยละ 10.35
- รายได้จากกลุ่มสินค้าอุปกรณ์สำหรับการสื่อสารผ่านเส้นใยแก้วนำแสง (Optical) จำนวน 282.78 ล้านบาท หรือคิดเป็นร้อยละ 40.47 ของรายได้จากการขาย เพิ่มขึ้นจากช่วงเดียวกันของปีก่อนจำนวน 166.42 ล้านบาท หรือเพิ่มขึ้นร้อยละ 69.98 เป็นผลมาจากกลุ่มสินค้าดังกล่าวเป็นเทคโนโลยีขั้นสูงและมีความต้องการเพิ่มมากขึ้นในตลาดอย่างต่อเนื่อง อีกทั้งมีผู้ผลิตสินค้าประเภทนี้ค่อนข้างน้อยในตลาด เนื่องจากต้องใช้ทักษะและความรู้ความสามารถที่เฉพาะเจาะจง และเงินลงทุนในจำนวนที่สูง

รายได้อื่น

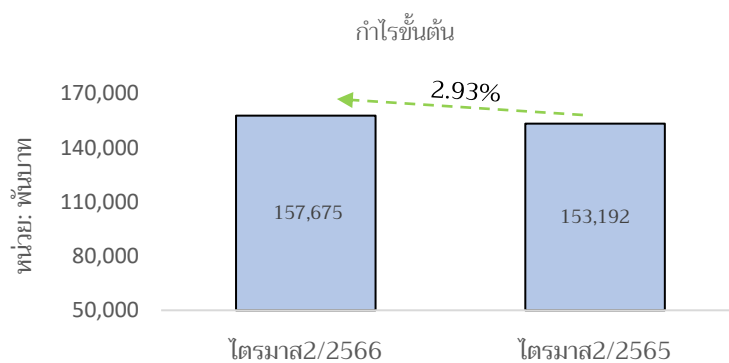
ไตรมาส 2 ปี 2566 บริษัทฯ มีรายได้อื่นนอกเหนือจากรายได้จากการขายและบริการ รวมทั้งสิ้นจำนวน 18.54 ล้านบาท เพิ่มขึ้นจากช่วงเดียวกันของปีก่อนจำนวน 5.80 ล้านบาท หรือคิดเป็นร้อยละ 45.56

ต้นทุนขายและค่าใช้จ่ายในการขายและบริการ



ต้นทุนขาย

บริษัทฯ รายงานต้นทุนขาย ไตรมาส 2 ปี 2566 จำนวน 548.70 ล้านบาท เพิ่มขึ้นจากช่วงเดียวกันของปีก่อนจำนวน 18.32 ล้านบาท หรือคิดเป็นร้อยละ 3.45 ซึ่งสอดคล้องกับยอดขายที่เพิ่มสูงขึ้น



กำไรขั้นต้น

ไตรมาส 2 ปี 2566 บริษัทฯ มีกำไรขั้นต้นจำนวน 157.68 ล้านบาท หรือคิดเป็นร้อยละ 22.32 จากรายได้จากการขายและบริการ โดยกำไรขั้นต้นเพิ่มขึ้นจำนวน 4.48 ล้านบาท จากช่วงเดียวกันของปีก่อน หรือคิดเป็นร้อยละ 2.93 เป็นผลมาจากยอดขายที่เพิ่มมากขึ้น

ค่าใช้จ่ายในการขายและบริหาร

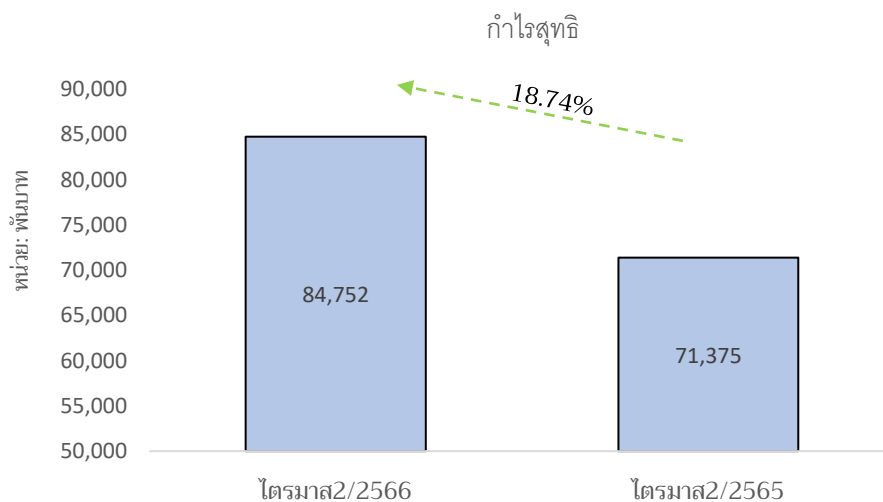
ไตรมาส 2 ปี 2566 บริษัทฯ รายงานค่าใช้จ่ายในการขายและบริหารจำนวน 80.03 ล้านบาท เพิ่มขึ้นจากช่วงเดียวกันของปีก่อนจำนวน 2.89 ล้านบาท หรือคิดเป็นร้อยละ 3.74 ซึ่งส่วนหนึ่งเป็นผลมาจากที่บริษัทฯ สามารถขายสินค้าได้มากขึ้นจึงทำให้ค่าใช้จ่ายที่เกี่ยวข้องจากการขายเพิ่มสูงขึ้นในทิศทางเดียวกัน อีกทั้งบริษัทฯ มีการเข้าร่วมการจัดนิทรรศการเพื่อแสดงสินค้าในช่วงที่ผ่านมา เพื่อสร้างฐานลูกค้าในอนาคต

ค่าใช้จ่ายทางการเงิน

ไตรมาส 2 ปี 2566 บริษัทฯ รายงานค่าใช้จ่ายทางการเงินจำนวน 3.24 ล้านบาท ลดลงจากช่วงเดียวกันของปีก่อนจำนวน 4.60 ล้านบาท หรือคิดเป็นร้อยละ 58.67 ซึ่งเป็นผลมาจากบริษัทฯ ใช้สภาพคล่องส่วนเกินจ่ายคืนหนี้เงินกู้ระยะยาวก่อนกำหนด

ภาษีเงินได้

ไตรมาส 2 ปี 2566 บริษัทฯ มีภาระภาษีเงินได้จำนวน 8.20 ล้านบาท ลดลงจากช่วงเดียวกันของปีก่อนจำนวน 1.38 ล้านบาท หรือคิดเป็นร้อยละ 14.42 เป็นผลมาจากในไตรมาสที่ 2 ปี 2565 บริษัทฯ ได้มีการรับรู้สิทธิประโยชน์ภาษีเงินได้รอการตัดบัญชีลดลง แต่รายการดังกล่าวไม่ได้เกิดขึ้นในช่วงไตรมาส 2 ปี 2566 จึงเป็นเหตุผลที่ทำให้บริษัทฯ มีรายการจ่ายภาษีเงินได้ลดลงในไตรมาส 2 ปี 2566

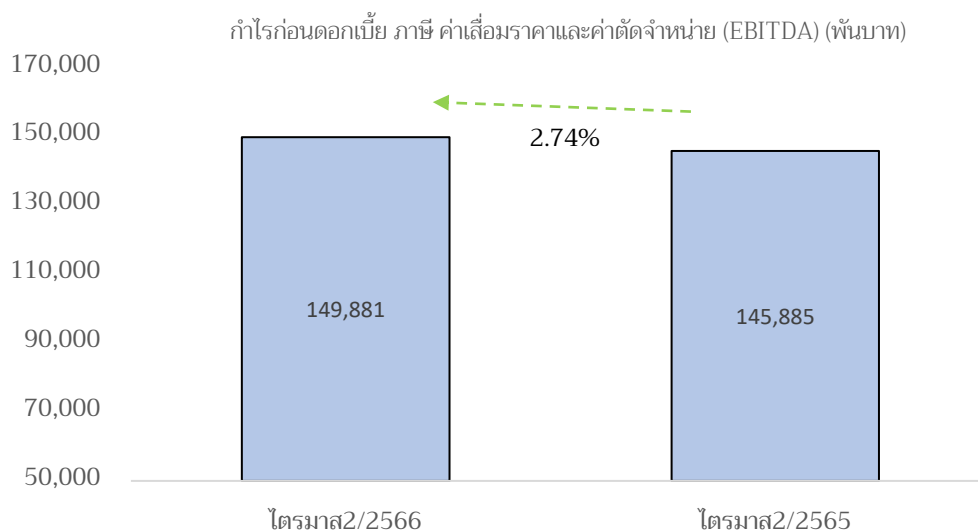


กำไรสุทธิ

ไตรมาส 2 ปี 2566 บริษัทฯ มีกำไรสุทธิจำนวน 84.75 ล้านบาท เพิ่มขึ้นจากช่วงเดียวกันของปีก่อนที่จำนวน 13.38 ล้านบาท หรือคิดเป็นร้อยละ 18.74 ซึ่งเพิ่มขึ้นเป็นสัดส่วนที่มากกว่าการเพิ่มขึ้นของยอดขาย

การวิเคราะห์กำไรก่อนดอกเบี้ย ภาษี ค่าเสื่อมราคาและค่าตัดจำหน่าย (EBITDA)

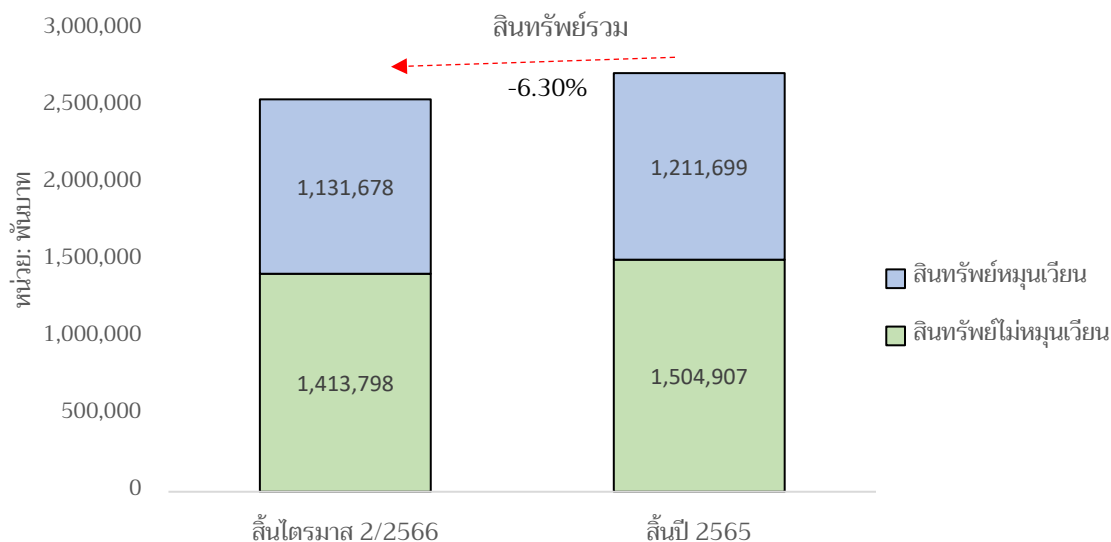
| งบกำไรขาดทุน | งบการเงินรวม | | | | | |
|---|---------------|--------|---------------|--------|----------------|--------|
| | 30 มิ.ย. 2566 | | 30 มิ.ย. 2565 | | การเปลี่ยนแปลง | |
| | พันบาท | ร้อยละ | พันบาท | ร้อยละ | พันบาท | ร้อยละ |
| กำไร (ขาดทุน) จากการดำเนินงาน | 96,188 | 13.62 | 88,787 | 12.99 | 7,401 | 8.34% |
| ค่าเสื่อมราคาและค่าตัดจำหน่าย | 53,693 | 7.60 | 57,098 | 8.35 | -3405 | -5.96% |
| กำไรก่อนดอกเบี้ย ภาษี ค่าเสื่อมราคาและค่าตัดจำหน่าย | 149,881 | 21.22 | 145,885 | 21.34 | 3,996 | 2.74% |



ฐานะทางการเงินของบริษัทฯและบริษัทย่อย สิ้นสุดวันที่ 30 มิถุนายน 2566

| งบแสดงฐานะทางการเงิน | งบการเงินรวม | | | | | |
|-------------------------------------|---------------|--------|--------------|--------|----------------|--------|
| | 30 มิ.ย. 2566 | | 31 ธ.ค. 2565 | | การเปลี่ยนแปลง | |
| | พันบาท | ร้อยละ | พันบาท | ร้อยละ | พันบาท | ร้อยละ |
| เงินสดและรายการเทียบเท่าเงินสด | 39,520 | 1.55 | 119,258 | 4.39 | -79,738 | -66.86 |
| ลูกหนี้การค้าและลูกหนี้อื่น | 376,269 | 14.78 | 370,059 | 13.62 | 6,210 | 1.68 |
| สินค้าคงเหลือ | 702,620 | 27.60 | 712,040 | 26.21 | -9,420 | -1.32 |
| รวมสินทรัพย์หมุนเวียน | 1,131,678 | 44.46 | 1,211,699 | 44.60 | -80,021 | -6.60 |
| ที่ดิน อาคารและอุปกรณ์ | 1,366,358 | 53.68 | 1,446,330 | 53.24 | -79,972 | -5.53 |
| รวมสินทรัพย์ไม่หมุนเวียน | 1,413,798 | 55.54 | 1,504,907 | 55.40 | -91,109 | -6.05 |
| เงินเบิกเกินบัญชีและเงินกู้ระยะสั้น | | | | | | |
| จากสถาบันการเงิน | 37,752 | 1.48 | 25,893 | 3.13 | 11,859 | 45.80 |
| เจ้าหนี้การค้าและเจ้าหนี้อื่น | 354,916 | 13.94 | 388,546 | 46.96 | -33,630 | -8.66 |
| ส่วนของเงินกู้ยืมระยะยาวที่ถึง | | | | | | |
| กำหนดชำระภายในหนึ่งปี | 82,256 | 3.23 | 154,383 | 18.66 | -72,127 | -46.72 |
| รวมหนี้สินหมุนเวียน | 491,974 | 19.33 | 585,677 | 70.78 | -93,703 | -16.00 |
| เงินกู้ระยะยาว – สรุติจากส่วนที่ถึง | | | | | | |
| กำหนดชำระภายในหนึ่งปี | - | - | 174,363 | 21.07 | -174,363 | 100 |
| หนี้สินตามสัญญาเช่า - สรุติจาก | | | | | | |
| ส่วนที่ถึงกำหนดชำระภายในหนึ่งปี | 991 | 0.04 | 438 | 0.05 | 553 | >100 |
| รวมหนี้สินไม่หมุนเวียน | 72,796 | 2.86 | 241,727 | 29.22 | -168,931 | -69.89 |
| รวมหนี้สิน | 564,770 | 22.19 | 827,404 | 30.46 | -262,634 | -31.74 |
| รวมส่วนของผู้ถือหุ้น | 1,980,706 | 77.81 | 1,889,202 | 69.54 | 91,504 | 4.84 |
| รวมหนี้สินและส่วนของผู้ถือหุ้น | 2,545,476 | 100.00 | 2,716,606 | 100 | -171,130 | -6.30 |

การวิเคราะห์ฐานะทางการเงินของบริษัทฯ



สินทรัพย์รวม

บริษัทฯ รายงานสินทรัพย์รวมสิ้นสุด ณ วันที่ 30 มิถุนายน 2566 จำนวน 2,545.48 ล้านบาท ลดลงจากสิ้นปี 2565 จำนวน 65.22 ล้านบาท หรือคิดเป็นร้อยละ 6.30 โดยแบ่งเป็นสินทรัพย์หมุนเวียน 1,131.68 ล้านบาท และสินทรัพย์ไม่หมุนเวียน จำนวน 1,413.80 ล้านบาท ทั้งนี้ มูลค่าและการเปลี่ยนแปลงของแต่ละรายการสินทรัพย์มีดังต่อไปนี้

เงินสดและรายการเทียบเท่าเงินสด

บริษัทฯ รายงานเงินสดและรายการเทียบเท่าเงินสดจำนวน 39.52 ล้านบาท ลดลงจากสิ้นปี 2565 จำนวน 79.74 ล้านบาท หรือคิดเป็นร้อยละ 66.86 ซึ่งเป็นผลมาจากการที่บริษัทฯ ใช้เงินสดจากการดำเนินงานจ่ายชำระหนี้ล่วงหน้า เพื่อบริหารค่าใช้จ่ายดอกเบี้ยให้ลดลง

ลูกหนี้การค้าและลูกหนี้อื่น

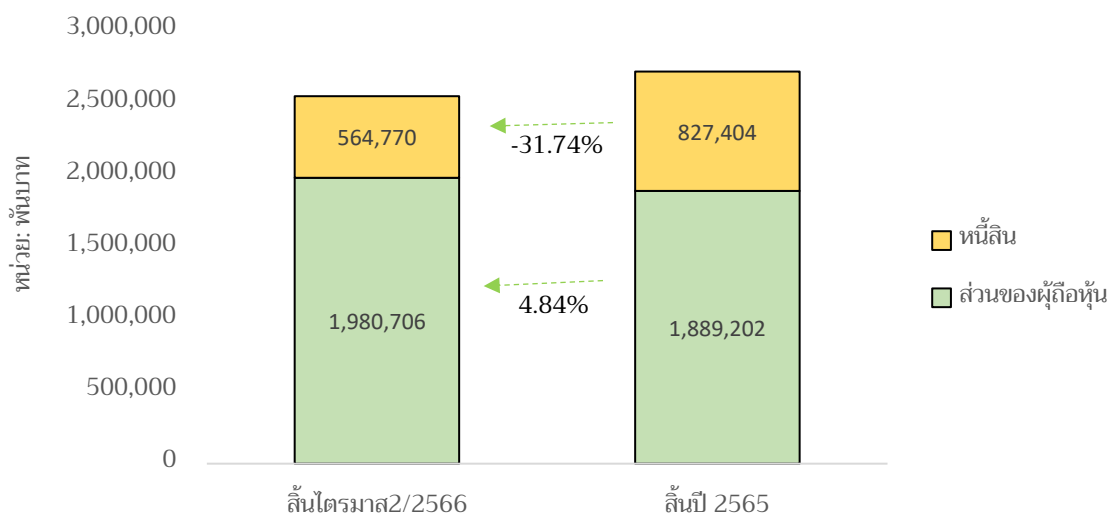
บริษัทฯ รายงานลูกหนี้การค้าและลูกหนี้อื่น ไตรมาส 2 ปี 2566 จำนวน 376.27 ล้านบาท เพิ่มขึ้นจากสิ้นปี 2565 จำนวน 6.21 ล้านบาท หรือคิดเป็นร้อยละ 1.68 ซึ่งสอดคล้องกับตัวเลขยอดขายที่เพิ่มขึ้น

สินค้าคงเหลือ

บริษัทฯ รายงานสินค้าคงเหลือ ไตรมาส 2 ปี 2566 จำนวน 702.62 ล้านบาท ลดลงจากสิ้นปี 2565 จำนวน 9.42 ล้านบาท หรือคิดเป็นร้อยละ 1.32

ที่ดิน อาคารและอุปกรณ์

บริษัทฯ รายงานมูลค่าที่ดิน อาคารและอุปกรณ์ ไตรมาส 2 ปี 2566 จำนวน 1,366.36 ล้านบาท ลดลงจากสิ้นปี 2566 จำนวน 79.97 ล้านบาท หรือคิดเป็นร้อยละ 5.53 เป็นผลมาจากการตัดค่าเสื่อมราคาและค่าตัดจำหน่าย



หนี้สินรวม

บริษัทฯ รายงานหนี้สินรวมสิ้นสุด ณ วันที่ 30 มิถุนายน 2566 จำนวน 564.77 ล้านบาท ลดลงจากสิ้นปี 2565 จำนวน 262.63 ล้านบาท หรือคิดเป็นร้อยละ 31.74 โดยแบ่งเป็นหนี้สินหมุนเวียน 491.97 ล้านบาท และหนี้สินไม่หมุนเวียนจำนวน 72.80 ล้านบาท ทั้งนี้มูลค่าและการเปลี่ยนแปลงของแต่ละรายการหนี้สินมีดังต่อไปนี้

เงินเบิกเกินบัญชีและเงินกู้ระยะสั้นจากสถาบันการเงิน

บริษัทฯ รายงานเงินเบิกเกินบัญชีและเงินกู้ระยะสั้นจากสถาบันการเงิน ไตรมาส 2 ปี 2566 จำนวน 37.75 ล้านบาท เพิ่มขึ้นจากสิ้นปี 2565 จำนวน 11.86 ล้านบาท หรือคิดเป็นร้อยละ 48.80 โดยวัตถุประสงค์คือนำมาเป็นเงินทุนหมุนเวียนภายในบริษัทฯ

เจ้าหนี้การค้าและเจ้าหนี้อื่น

บริษัทฯ รายงานเจ้าหนี้การค้าและเจ้าหนี้อื่นไตรมาส 2 ปี 2566 จำนวน 354.92 ล้านบาท ลดลงจากสิ้นปี 2565 จำนวน 33.63 ล้านบาท หรือคิดเป็นร้อยละ 8.66

เงินกู้ระยะยาว

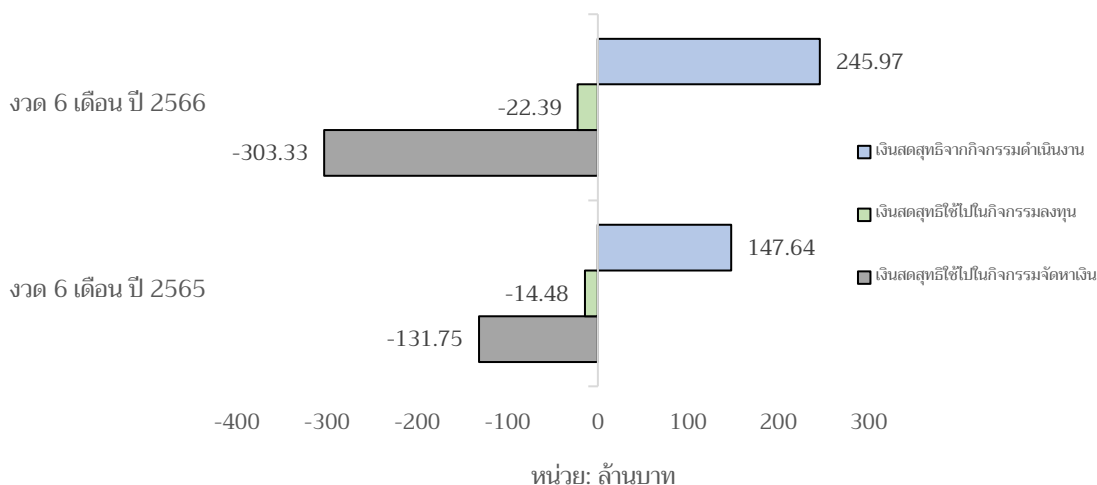
บริษัทฯ รายงานเงินกู้ระยะยาว ในไตรมาส 2 ปี 2566 จำนวน 82.26 ล้านบาท ลดจากสิ้นปี 2565 จำนวน 246.49 ล้านบาท หรือคิดเป็นร้อยละ 66.63 ซึ่งบริษัทสามารถบริหารจัดการเพื่อลดภาระดอกเบี้ย จากการชำระหนี้ก่อนกำหนดโดยใช้เงินสดส่วนเกินจากกิจกรรมการดำเนินงาน

ส่วนของผู้ถือหุ้นรวม

บริษัทฯ รายงานส่วนของผู้ถือหุ้นรวมไตรมาส 2 ปี 2566 จำนวน 1,980.71 ล้านบาท เพิ่มขึ้นจากสิ้นปี 2565 จำนวน 91.50 ล้านบาท หรือคิดเป็นร้อยละ 4.84 เป็นผลมาจากบริษัทฯ มีผลกำไรจากการดำเนินงานเพิ่มขึ้นในช่วงครึ่งปี 2566 ที่ผ่านมา

กระแสเงินสดของบริษัทฯสำหรับไตรมาส 2 สิ้นสุดวันที่ 30 มิถุนายน 2566

| งบกระแสเงินสด | งบการเงินรวม | | |
|---------------------------------------|---------------|---------------|----------------|
| | 30 มิ.ย. 2566 | 30 มิ.ย. 2565 | การเปลี่ยนแปลง |
| | ล้านบาท | ล้านบาท | ล้านบาท |
| เงินสดสุทธิจากกิจกรรมดำเนินงาน | 245,973 | 147,643 | 98,330 |
| เงินสดสุทธิใช้ไปในกิจกรรมลงทุน | -22,385 | -14,481 | -7,904 |
| เงินสดสุทธิใช้ไปในกิจกรรมจัดหาเงิน | -303,326 | -131,749 | -171,577 |
| เงินสดและรายการเทียบเท่าเงินสด | -79,738 | 1,413 | -81,151 |
| เงินสดและรายการเทียบเท่าเงินสดต้นงวด | 119,258 | 35,663 | 83,595 |
| เงินสดและรายการเทียบเท่าเงินสดปลายงวด | 39,520 | 37,076 | 2,444 |



ภาพรวมกระแสเงินสดของบริษัทฯสำหรับงวด 6 เดือน สิ้นสุด ณ วันที่ 30 มิถุนายน 2566

บริษัทฯ รายงานภาพรวมกระแสเงินสดของบริษัทฯ สำหรับงวด 6 เดือน สิ้นสุด ณ วันที่ 30 มิถุนายน 2566 ดังต่อไปนี้

บริษัทฯ รายงานเงินสดสุทธิจากกิจกรรมดำเนินงานสำหรับงวด 6 เดือน ปี 2566 จำนวน 245.97 ล้านบาท เพิ่มขึ้นจากช่วงเดียวกันของปีก่อนจำนวน 98.33 ล้านบาท หรือคิดเป็นร้อยละ 66.60 ซึ่งสอดคล้องกับรายได้จากการขายและบริการ

บริษัทฯ รายงานเงินสดสุทธิใช้ไปในกิจกรรมการลงทุนสำหรับงวด 6 เดือน ปี 2566 จำนวนทั้งสิ้น 22.39 ล้านบาท ซึ่งบริษัทฯ มีการลงทุนเพิ่มมากขึ้นจากช่วงเดียวกันของปีก่อนจำนวน 7.90 ล้านบาท หรือคิดเป็นร้อยละ 54.58 โดยบริษัทฯ มีการลงทุนซื้ออุปกรณ์และเครื่องจักร

บริษัทฯ รายงานเงินสดสุทธิใช้ไปในกิจกรรมจัดหาเงินสำหรับงวด 6 เดือน ปี 2566 จำนวนทั้งสิ้น 303.33 ล้านบาท บริษัทฯ มีกิจกรรมใช้เงินเพิ่มมากขึ้นจากช่วงเดียวกันของปีก่อนจำนวน 171.58 ล้านบาท ทั้งนี้ การใช้เงินส่วนใหญ่ ใช้ไปเพื่อชำระหนี้ระยะยาว ส่งผลให้บริษัทมีการระดมเงินสดลง รวมไปถึงการใช้เงินซื้อหุ้นคืนตามโครงการที่มีวัตถุประสงค์เพื่อบริหารสภาพคล่องของบริษัทฯ ซึ่งโครงการดังกล่าวได้หมดอายุไปเมื่อเดือน เมษายน 2566 ที่ผ่านมา รวมไปถึงการจ่ายเงินปันผลประจำปี 2566 ด้วย

สำหรับ ณ วันสิ้นสุดไตรมาส 2 ปี 2566 จากกิจกรรมทางการเงินทั้งหมดที่ได้กล่าวไว้ข้างต้นรวมกับเงินสดและรายการเทียบเท่าเงินสดต้นงวดจำนวน 119.26 ล้านบาท ส่งผลให้บริษัทฯ มีเงินสดและรายการเทียบเท่าเงินสด ณ วันที่ 30 มิถุนายน 2566 จำนวน 39.52 ล้านบาท