



คำอธิบายและการวิเคราะห์ของฝ่ายจัดการ
(MD&A) ไตรมาส 2 ปี 2566
บริษัท ทางยกระดับดอนเมือง จำกัด (มหาชน)

10 สิงหาคม 2566

ภาพรวมของการดำเนินธุรกิจ ไตรมาส 2 ปี 2566

เศรษฐกิจไทยในไตรมาส 2 ปี 2566 มีแนวโน้มขยายตัวต่อเนื่อง โดยธนาคารแห่งประเทศไทย (ธปท.)¹ ยังคงประมาณการการขยายตัวทางเศรษฐกิจปี 2566 และ 2567 ที่ร้อยละ 3.6 และ 3.8 ตามลำดับ ปัจจัยส่งเสริมหลักจากภาคการท่องเที่ยวและการบริโภคภาคเอกชน สำหรับภาคการท่องเที่ยวฟื้นตัวดีขึ้นเร็วกว่าที่คาดการณ์ โดย ธปท. ประมาณการนักท่องเที่ยวต่างชาติในปี 2566 จำนวน 29 ล้านคน (ปรับเพิ่มขึ้นจากเดิมที่ประมาณการไว้จำนวน 28 ล้านคน) ภาพรวมครึ่งปีแรกจำนวนนักท่องเที่ยวต่างชาติเพิ่มขึ้นอย่างมาก โดยเฉพาะนักท่องเที่ยวชาวมาเลเซีย จีน และยุโรป โดยในไตรมาส 2 ปี 2566 นักท่องเที่ยวชาวมาเลเซีย จีน และ อินเดีย ยังคงเพิ่มขึ้นจากไตรมาสแรกอย่างเห็นได้ชัด จำนวนนักท่องเที่ยวจีนที่เพิ่มขึ้นในปี 2566 แต่ที่ระดับ 328,414 คน ในเดือนเมษายน จาก 269,773 คน ในเดือนมีนาคม ส่งสัญญาณการกลับมาของนักท่องเที่ยวจีน ซึ่งเคยมาไทยเป็นอันดับ 1 ในปี 2562 (2019) ที่ 11 ล้านคน หรือคิดเป็น 30% สะท้อนว่ายังมีโอกาสปรับเพิ่มขึ้นได้อีกมาก จากปัจจัยสนับสนุนในการผ่อนคลายความกังวลในการเดินทางจากช่วง COVID-19 รวมทั้งมีแคมเปญสนับสนุนการท่องเที่ยวจากทั้งภาครัฐและเอกชน เป็นการเพิ่มการเติบโตของภาคอุตสาหกรรมการท่องเที่ยวอย่างต่อเนื่อง และการฟื้นตัวของอุตสาหกรรมภาคการท่องเที่ยวยังเป็นปัจจัยสำคัญที่ช่วยกระตุ้นการบริโภคภาคเอกชนให้เพิ่มขึ้น ส่งผลต่อเนื่องไปยังการจ้างงานและรายได้แรงงานโดยเฉพาะในภาคบริการและผู้ประกอบอาชีพอิสระ ทั้งนี้ การลงทุนภาคเอกชนยังคงชะลอตัวจากโครงการร่วมลงทุนระหว่างรัฐและเอกชน (Public Private Partnership: PPP) บางโครงการที่เลื่อนออกไปจากปัญหาด้านสัญญาซึ่งต้องผ่านกระบวนการพิจารณาจากรัฐบาลใหม่ และคาดว่าการลงทุนภาคเอกชนจะกลับมาขยายตัวได้สูงในปี 2567 จากแผนการลงทุนโครงสร้างพื้นฐานหลายโครงการที่คาดว่าจะเริ่มดำเนินการได้ รวมถึงการลงทุนในอุตสาหกรรมเป้าหมายใหม่ เช่น ยานยนต์ไฟฟ้า และ Bio Circular Green Economy (BCG) ตามการอนุมัติการลงทุนของ BOI ในธุรกิจขนาดใหญ่ที่เพิ่มขึ้น และแนวโน้มการส่งออกที่กลับมาขยายตัว

ด้านการเงิน ธนาคารแห่งประเทศไทยปรับขึ้นอัตราดอกเบี้ยนโยบายร้อยละ 0.25 ต่อปี จากร้อยละ 1.75 เป็นร้อยละ 2.00 ต่อปี เมื่อวันที่ 31 พฤษภาคม 2566 แม้ว่าอัตราเงินเฟ้อทั่วไปปรับลดลงกลับเข้าสู่กรอบที่คาดการณ์ แต่ยังมีความเสี่ยงสูงท่ามกลางเศรษฐกิจที่ฟื้นตัวต่อเนื่อง จากต้นทุนผู้ประกอบการอาจปรับสูงขึ้นซึ่งส่วนหนึ่งขึ้นอยู่กับนโยบายเศรษฐกิจของภาครัฐในระยะต่อไป ระบบการเงินไทยโดยรวมยังมีเสถียรภาพ และต้องติดตามพัฒนาการและความผันผวนในตลาดการเงินอย่างใกล้ชิด รวมถึงติดตามความสามารถในการชำระหนี้ของผู้ประกอบการ SMEs และครัวเรือนรายได้น้อยที่มีหนี้ในระดับสูง

ภาวะเงินเฟ้อของไทยปรับตัวลดลง ธปท. คาดการณ์ระดับเงินเฟ้อทั่วไปของไทยปี 2566 อยู่ที่ร้อยละ 2.5 สอดคล้องกับนโยบายการเงินที่มีการปรับขึ้นของอัตราดอกเบี้ยเชิงนโยบายต่อเนื่องในปี นี้ แรงกดดันต่างๆ ผ่อนคลายลง อาทิ แนวโน้มของค่าไฟฟ้าที่ลดลง จากมาตรการช่วยเหลือจากรัฐ รวมทั้งราคาน้ำมันขายปลีกในประเทศ ทั้งนี้ราคาอาหารสดยังมีแนวโน้มเพิ่มขึ้น จากปัจจัยที่เกี่ยวข้อง เช่น ภาวะเอลนีโญ และสถานการณ์ความขัดแย้งระหว่างรัสเซียและยูเครน เป็นต้น ที่อาจส่งผลกระทบต่อต้นทุนและราคาสินค้าที่เพิ่มสูงขึ้น และภาวะเงินเฟ้อในประเทศเศรษฐกิจหลักมีแนวโน้มปรับลดลงแต่ยังอยู่ในระดับสูง

¹ ที่มา :ธนาคารแห่งประเทศไทย รายงานนโยบายการเงินไตรมาสที่ 2 ปี 2566



การดำเนินธุรกิจของบริษัท ทางยกระดับดอนเมือง จำกัด (บริษัทฯ) ในไตรมาส 2 ปี 2566 ยึดมั่นในการบริหารจัดการทางยกระดับมาตรฐานโดยมุ่งเน้นความสะดวกรวดเร็ว ปลอดภัย และตอบสนองความต้องการของผู้มีส่วนได้เสียทุกกลุ่มได้ตามเป้าหมาย รวมถึงมีการพัฒนาองค์กรสู่ความยั่งยืน ทั้งจากการพัฒนาการให้บริการ พัฒนาบุคลากร การบริหารจัดการต้นทุน ดูแลสิ่งแวดล้อมและผู้มีส่วนได้ส่วนเสียกับองค์กร รวมถึงการขยายสู่ธุรกิจใหม่เพื่อสร้างการเติบโตที่ยั่งยืน บริษัทฯ มีการบริหารจัดการองค์กร รองรับการพัฒนาการให้บริการ พัฒนาธุรกิจเข้าสู่เทคโนโลยีขั้นสูง เมื่อวันที่ 10 กรกฎาคม 2566 ได้มีการเปิดตัวบริษัท เอ สยาม อินฟรา จำกัด ซึ่งเป็นบริษัทย่อย ในสัดส่วนการลงทุนในอัตราร้อยละ 68.50 ร่วมกับ กับบริษัท Hanshin Expressway จำกัด บริษัท KFC จำกัด และ บริษัท AKROS Trading จำกัด เป็นผู้เชี่ยวชาญจากประเทศญี่ปุ่น เพื่อดำเนินธุรกิจด้านการตรวจสอบและบำรุงรักษา (Inspection & Maintenance) สะพาน ทางด่วน ทางยกระดับและโครงสร้างพื้นฐานอื่นๆ เพื่อเพิ่มแหล่งรายได้ของบริษัทฯ อีกแหล่งหนึ่ง สำหรับการพัฒนาระบบงานภายในองค์กรบริษัทฯ อยู่ระหว่างการพัฒนากระบวนการภายใต้โครงการพัฒนา Robotic Process Automation (RPA) และ Enterprise Resource Planning (ERP) เพื่อบริหารทรัพยากรของบริษัทฯ และโครงการใหม่ในอนาคต โดยเป็นการนำเทคโนโลยีระบบสารสนเทศช่วยเพิ่มประสิทธิภาพกระบวนการทำงานให้กระชับ คล่องตัว รวดเร็ว ยกระดับการแจ้งเตือน ตอบสนองต่อการตัดสินใจของผู้บริหารระดับสูง โดยระบบได้มีการออกแบบเพื่อการรองรับการเปลี่ยนแปลงด้านต่างๆ รวมทั้งการขยายงานในอนาคต เมื่อวันที่ 19 กรกฎาคม 2566 บริษัทฯ ได้รับการประเมินและผ่านการรับรองมาตรฐาน ISO 45001:2018 ซึ่งเป็นมาตรฐานการจัดการชีวอนามัยและความปลอดภัย การดำเนินงานในระบบงานด้านต่างๆเป็นไปตามแผนงานครบถ้วน มีการส่งมอบงานโครงการปรับปรุงระบบระบายน้ำใต้ทางแยกบางเขน งานปรับปรุงทาสี ZINC เสาไฟแสงสว่าง งานปรับปรุงระบบกรวดของระบบสายล่อฟ้าบน Gantry นอกจากนี้ บริษัทฯ ยังให้ความสำคัญกับการดูแลสิ่งแวดล้อมและการพัฒนาสู่ความยั่งยืน ภายใต้กรอบแนวคิดธุรกิจเป็นส่วนหนึ่งของสังคมและสิ่งแวดล้อม ตระหนักถึงความสำคัญของทรัพยากร ธรรมชาติที่มีอยู่อย่างจำกัด และการปกป้องสิ่งแวดล้อม โดยมีการจัดทำโครงการต่างๆ เช่น Green Building Green Office การติดตั้งสถานี EV Charger ณ สำนักงานใหญ่ การติดตั้ง Solar Rooftop สำนักงานใหญ่ อาคารด่านดอนเมือง และขยายผลในการดำเนินการติดตั้งทั้ง 8 ด่านที่เหลือในไตรมาส 3 ต่อไป โครงการเปลี่ยนเครื่องสำรองไฟ Outdoor ขนาด 1KVA ระบบพลังงานแสงอาทิตย์จำนวน 20 เครื่อง เพื่อลดการปล่อยก๊าซเรือนกระจก และเมื่อวันที่ 17 มิถุนายน 2566 บริษัทฯ ร่วมกับตลาดหลักทรัพย์แห่งประเทศไทย ดำเนินกิจกรรมปลูกต้นไม้ให้ได้ผืนป่า ในโครงการ Care the Wild ณ ป่าชุมชนบ้านหนองปลิง ต.ทุ่งกระบี่ อ.เลาขวัญ จำนวน 10 ไร่ โดยบริษัทฯ มีเป้าหมายหลักให้ได้ผืนป่าเป็นจำนวน 50 ไร่

การจ่ายเงินปันผล ปี2566 มีรายละเอียดดังนี้

- การจัดสรรกำไรเป็นทุนสำรองตามกฎหมาย บริษัทฯ ได้จัดสรรกำไรประจำปี 2565 เป็นทุนสำรองตามกฎหมายเป็นจำนวน เท่ากับ 30,827,639.76 บาท (สามสิบล้าน แปดแสนสองหมื่นเจ็ดพัน หกร้อยสามสิบบาท เจ็ดสิบกบาทสตางค์) ซึ่งครบตามกฎหมายและข้อบังคับของบริษัทฯ โดยภายหลังการจัดสรรกำไรเป็นทุนสำรองตามกฎหมาย บริษัทฯ จะมีทุนสำรองสะสมตามกฎหมายรวมจำนวน 614,241,056.00 บาท (หกร้อยสี่สิบล้าน สองแสนสี่หมื่นหนึ่งพัน ห้าสิบบาทถ้วน) คิดเป็นร้อยละ 10 ของทุนจดทะเบียน

- การประชุมคณะกรรมการบริษัท เมื่อวันที่ 21 กุมภาพันธ์ 2566 คณะกรรมการบริษัทมีมติเห็นชอบการจ่ายปันผลระหว่างกาลสำหรับผลการดำเนินงานงวด 12 เดือนของปี 2565 ในอัตราหุ้นละ 0.63 บาท ของจำนวนหุ้นทั้งหมดที่จดทะเบียนและรับชำระแล้วจำนวน 1,181,232,800 หุ้น รวมเป็นเงินทั้งสิ้น 744,176,664 บาท (เจ็ดร้อยสี่สิบล้าน หนึ่งแสนเจ็ดหมื่นหกพัน หกร้อยหกสิบบาทถ้วน) ซึ่งบริษัทฯ ได้จ่ายเงินปันผลระหว่างกาล สำหรับผลการดำเนินงานงวด 6 เดือนแรก จากกำไรสุทธิจากการดำเนินงาน 6 เดือนแรก ของปี 2565 ในอัตราหุ้นละ 0.10 บาท รวมเป็นเงิน 118,123,280 บาท (หนึ่งร้อยสิบแปดล้าน หนึ่งแสนสองหมื่นสามพัน สองร้อยแปดสิบบาทถ้วน) เมื่อวันที่ 9 กันยายน 2565 และจ่ายเงินปันผลระหว่างกาลสำหรับผลการดำเนินงานงวด 9 เดือนแรก จากกำไรสุทธิจากการดำเนินงาน 9 เดือนแรก ของปี 2565 ในอัตราหุ้นละ 0.15 บาท รวมเป็นเงิน 177,184,920 บาท (หนึ่งร้อยเจ็ดสิบล้าน หนึ่งแสนแปดหมื่นสี่พัน เก้าร้อยสี่สิบบาทถ้วน) เมื่อวันที่ 14 ธันวาคม 2565 ดังนั้น บริษัทฯได้จ่ายเงินปันผลระหว่างกาลสำหรับผลการดำเนินงานงวด 12 เดือนจากกำไรสะสม ในอัตราหุ้นละ 0.38 บาท ของจำนวนหุ้นทั้งหมดที่จดทะเบียนและรับชำระแล้วจำนวน 1,181,232,800 หุ้น รวมเป็นเงินทั้งสิ้น 448,868,464 บาท (สี่ร้อยสี่สิบล้าน แปดแสนหกหมื่นแปดพัน สี่ร้อยหกสิบบาทถ้วน) บริษัทฯ ได้จ่ายเงินปันผลให้กับผู้ถือหุ้นแล้วเมื่อวันที่ 20 มีนาคม 2566
- การประชุมสามัญผู้ถือหุ้นประจำปี 2566 เมื่อวันที่ 25 เมษายน 2566 ที่ประชุมผู้ถือหุ้นมีมติอนุมัติการจ่ายเงินปันผลสำหรับผลการดำเนินงานของบริษัทฯ สำหรับรอบระยะเวลาบัญชีสิ้นสุดวันที่ 31 ธันวาคม 2565 และกำไรสะสมในอัตราหุ้นละ 1.13 บาท ของจำนวนหุ้นทั้งหมดที่จดทะเบียนและรับชำระแล้วจำนวน 1,181,232,800 หุ้น รวมเป็นเงินปันผลจ่ายทั้งสิ้น 1,334,793,064 บาท (หนึ่งพัน สามร้อยสามสิบล้าน เจ็ดแสนเก้าหมื่นสามพัน หกสิบบาทถ้วน) การจ่ายเงินปันผลระหว่างกาลจากผลการดำเนินงานงวด 6 เดือนแรก งวด 9 เดือน แรก ของปี 2565 จากกำไรสุทธิและงวด 12 เดือนของปี 2565 จากกำไรสะสม ไปแล้วรวม 3 ครั้งในปี 2565 และ มีนาคม 2566 ในอัตรารวมหุ้นละ 0.63 บาท รวมเป็นเงินทั้งสิ้น 744,176,664 บาท (เจ็ดร้อยสี่สิบล้าน หนึ่งแสนเจ็ดหมื่นหกพัน หกร้อยหกสิบบาทถ้วน) การจ่ายเงินปันผลสำหรับผลการดำเนินงานประจำปี 2565 ให้แก่ผู้ถือหุ้นของบริษัทฯ ในอัตราหุ้นละ 0.50 บาท รวมเป็นเงินทั้งสิ้น 590,616,400 บาท (ห้าร้อยเก้าสิบล้าน หกแสนหนึ่งหมื่นหกพัน สี่ร้อยบาทถ้วน) จากกำไรสุทธิ ปี 2565 ในอัตราหุ้นละ 0.38 บาท สำหรับผลการดำเนินงานประจำปี 2565 รวมเป็นเงินทั้งสิ้น 448,868,464 บาท (สี่ร้อยสี่สิบล้าน แปดแสนหกหมื่นแปดพัน สี่ร้อยหกสิบบาทถ้วน) และจ่ายจากกำไรสะสม ในอัตราหุ้นละ 0.12 บาท เป็นจำนวนเงิน 141,747,936 บาท (หนึ่งร้อยสี่สิบล้าน หนึ่งแสนเจ็ดหมื่นเก้าร้อยสามสิบบาทถ้วน) บริษัทฯ ได้จ่ายเงินปันผลให้กับผู้ถือหุ้นแล้วเมื่อวันที่ 25 พฤษภาคม 2566
- การประชุมคณะกรรมการบริษัท เมื่อวันที่ 11 พฤษภาคม 2566 คณะกรรมการบริษัทมีมติเห็นชอบการจ่ายเงินปันผลระหว่างกาลจากผลการดำเนินงาน 3 เดือนแรกของปี 2566 ในอัตราหุ้นละ 0.35 บาท จากจำนวนผู้ถือหุ้น 1,181,232,800 หุ้น เป็นจำนวนเงินทั้งสิ้น 413,431,480 บาท (สี่ร้อยสิบสามล้าน สี่แสนสามหมื่นหนึ่งพัน สี่ร้อยแปดสิบบาทถ้วน) โดยจ่ายจากกำไรสุทธิจากการดำเนินงาน

3 เดือนแรกของปี 2566 ในอัตราหุ้นละ 0.20 บาท คิดเป็นจำนวนเงิน 236,246,560 บาท (สองร้อยสามสิบล้านหกพัน สองแสนสี่หมื่นหกพัน ห้าร้อยหกสิบลบาทถ้วน) และจ่ายจากกำไรสะสม ในอัตราหุ้นละ 0.15 บาท คิดเป็นจำนวนเงิน 177,184,920 บาท (หนึ่งร้อยเจ็ดสิบล้านเจ็ดพัน หนึ่งแสนแปดหมื่นสี่พัน เก้าร้อยยี่สิบลบาทถ้วน) บริษัทฯ ได้จ่ายเงินปันผลให้กับผู้ถือหุ้นแล้วเมื่อวันที่ 9 มิถุนายน 2566

- การประชุมคณะกรรมการบริษัท เมื่อวันที่ 10 สิงหาคม 2566 คณะกรรมการบริษัทมีมติเห็นชอบ การจัดสรรกำไรเป็นเงินปันผลระหว่างกาลสำหรับผลการดำเนินงานงวด 6 เดือนแรกของปี 2566 ในอัตราหุ้นละ 0.70 บาท ของจำนวนหุ้นทั้งหมดที่จดทะเบียนและรับชำระแล้วจำนวน 1,181,232,800 หุ้น รวมเป็นเงินทั้งสิ้น 826,862,960 บาท (แปดร้อยยี่สิบล้าน แปดแสนหกหมื่น สองพัน เก้าร้อย หกสิบลบาทถ้วน) ซึ่งบริษัทฯ ได้จ่ายเงินปันผลระหว่างกาล สำหรับผลการดำเนินงานงวด 3 เดือนแรก ในอัตราหุ้นละ 0.35 บาท เป็นจำนวนเงินทั้งสิ้น 413,431,480 บาท (สี่ร้อยสิบล้าน สามหมื่นหนึ่งพัน สี่ร้อยแปดสิบลบาทถ้วน) โดยจ่ายจากกำไรสุทธิจากการดำเนินงาน 3 เดือนแรก ของปี 2566 ในอัตราหุ้นละ 0.20 บาท คิดเป็นจำนวนเงิน 236,246,560 บาท (สองร้อยสามสิบล้าน สองแสนสี่หมื่นหกพัน ห้าร้อยหกสิบลบาทถ้วน) และจ่ายจากกำไรสะสมในอัตราหุ้นละ 0.15 บาท คิดเป็นจำนวนเงิน 177,184,920 บาท (หนึ่งร้อยเจ็ดสิบล้านเจ็ดพัน หนึ่งแสนแปดหมื่นสี่พัน เก้าร้อยยี่สิบลบาทถ้วน) เมื่อวันที่ 9 มิถุนายน 2566 ดังนั้น บริษัทฯ จะจ่ายเงินปันผลระหว่างกาลสำหรับผลการดำเนินงานงวด 6 เดือนแรกของปี 2566 ส่วนที่เหลือ ในอัตราหุ้นละ 0.35 บาท ของจำนวนหุ้นทั้งหมดที่จดทะเบียนและรับชำระแล้วจำนวน 1,181,232,800 หุ้น เป็นจำนวนเงินทั้งสิ้น 413,431,480 บาท (สี่ร้อยสิบล้าน สามหมื่นหนึ่งพัน สี่ร้อยแปดสิบลบาทถ้วน) โดยจ่ายจากกำไรสุทธิจากการดำเนินงาน 6 เดือนแรก ของปี 2566 ในอัตราหุ้นละ 0.20 บาท คิดเป็นจำนวนเงิน 236,246,560 บาท (สองร้อยสามสิบล้าน สองแสนสี่หมื่นหกพัน ห้าร้อยหกสิบลบาทถ้วน) และจ่ายจากกำไรสะสมในอัตราหุ้นละ 0.15 บาท คิดเป็นจำนวนเงิน 177,184,920 บาท (หนึ่งร้อยเจ็ดสิบล้านเจ็ดพัน หนึ่งแสนแปดหมื่นสี่พัน เก้าร้อยยี่สิบลบาทถ้วน) บริษัทฯ จะจ่ายเงินปันผลให้กับผู้ถือหุ้นในวันที่ 8 กันยายน 2566

การลงทุนในบริษัทย่อย

เมื่อวันที่ 20 เมษายน 2566 บริษัทฯ ได้จดทะเบียนจัดตั้งบริษัท เอ สยาม อินฟรา จำกัด โดยมีทุนจดทะเบียนจำนวน 40 ล้านบาท (4,000,000 หุ้น มูลค่าหุ้นละ 10 บาท) โดยบริษัทฯ มีสัดส่วนการถือหุ้นในบริษัทดังกล่าวเป็นจำนวนร้อยละ 68.50 เป็นจำนวนเงิน 27.40 ล้านบาท ทำให้บริษัทดังกล่าวกลายเป็นบริษัทย่อยของ บริษัทฯ ในไตรมาส 2 นี้จึงถือว่าเป็นการจัดทำงบการเงินรวมขึ้นเป็นครั้งแรก ซึ่งเป็นการรวมผลการดำเนินงานของบริษัทย่อยตั้งแต่วันที่ 20 เมษายน 2566 จนถึงวันที่ 30 มิถุนายน 2566 ในงบการเงินรวมนี้

ผลการดำเนินงานทางการเงินของบริษัทฯ ในไตรมาส 2 ปี 2566 เมื่อเปรียบเทียบกับไตรมาสเดียวกันปี 2565 มีปริมาณจราจรโดยเฉลี่ยต่อวันรวม 102,165 คัน ปรับเพิ่มขึ้นร้อยละ 29 รายได้ค่าผ่านทาง 553.50 ล้านบาท ปรับเพิ่มขึ้นร้อยละ 31 และกำไรสุทธิ 233.71 ล้านบาท ปรับเพิ่มขึ้นร้อยละ 25 ด้วยผลประกอบการที่มีแนวโน้ม ปรับเพิ่มขึ้นอย่างต่อเนื่องเมื่อเปรียบเทียบกับช่วงเวลาเดียวกัน และฐานะทางการเงินที่แข็งแกร่ง รวมทั้ง การบริหารต้นทุนทางการเงินและผลตอบแทนจากการลงทุนที่เกิดประโยชน์สูงสุด บริษัทฯ เบิกใช้วงเงิน



คำอธิบายและการวิเคราะห์ของฝ่ายจัดการ (MD&A) ไตรมาส 2 ปี 2566
บริษัท ทางยกระดับดอนเมือง จำกัด (มหาชน)

หมุนเวียน ระยะเวลา 1-3 เดือน ณ วันที่ 30 มิถุนายน 2566 มีภาระหนี้สินที่มีดอกเบี้ยกับสถาบันการเงิน จำนวน 850 ล้านบาท โดยมีอัตราส่วนหนี้สินต่อทุน (D/E Ratio) เท่ากับ 0.19 เท่า และมีวงเงินหมุนเวียนเพื่อสำรองไว้ใช้ในกิจการซึ่งยังมีได้เบิกใช้เป็นจำนวนเงินรวม 350 ล้านบาท (31 ธันวาคม 2565 : 1,000 ล้านบาท) โดยบริษัทฯ มีความพร้อมในการขยายกิจการโดยเข้าร่วมประมูลโครงการที่ภาครัฐเปิดประมูลเชิญชวนเอกชนเข้าร่วมลงทุน (Public-Private Partnership) ในอนาคต

หน่วย : ล้านบาท

ผลการดำเนินงานของบริษัทฯ	2565 ไตรมาส 2	2566 ไตรมาส 1	2566 ไตรมาส 2	%เพิ่ม/(ลด)	
				QoQ	YoY
รายได้ค่าผ่านทาง	423.04	576.53	553.50	(4)	31
EBITDA	306.98	443.16	415.17	(6)	35
กำไรสุทธิ	186.23	253.01	233.71	(8)	25
กำไรสุทธิต่อหุ้น (บาทต่อหุ้น)	0.16	0.21	0.20	(5)	25
อัตราส่วนหนี้สินต่อทุน (เท่า)	0.07	0.13	0.19	46	173

ผลการดำเนินงานในไตรมาส 2 ปี 2566
เมื่อเปรียบเทียบกับไตรมาส 1 ปี 2566

บริษัทฯ มีรายได้ค่าผ่านทาง EBITDA และกำไรสุทธิ เท่ากับ 553.50 ล้านบาท 415.17 ล้านบาท และ 233.71 ล้านบาท ตามลำดับ ซึ่งลดลงจากไตรมาส ที่ผ่านมาจากปริมาณจราจรบนทางยกระดับ ที่ลดลง ในอัตราร้อยละ 5 เนื่องจากในไตรมาสนี้มีช่วงวันหยุดเทศกาลซึ่งเป็นไปตาม Seasonal ส่งผลให้รายได้ ค่าผ่านทางลดลง 23.03 ล้านบาท หรือร้อยละ 4 กำไรสุทธิ ลดลง 19.30 ล้านบาท หรือร้อยละ 8

ผลการดำเนินงานในไตรมาส 2 ปี 2566
เมื่อเปรียบเทียบกับไตรมาส 2 ปี 2565

บริษัทฯ มีรายได้ค่าผ่านทางเพิ่มขึ้น 130.46 ล้านบาท หรือร้อยละ 31 จากปริมาณจราจรบนทางยกระดับ ที่เพิ่มขึ้น EBITDA เพิ่มขึ้นเป็นจำนวน 108.19 ล้านบาท หรือร้อยละ 35 สำหรับกำไรสุทธิ เพิ่มขึ้น 46.51 ล้านบาท หรือร้อยละ 25 โดยมีอัตราส่วน หนี้สินต่อทุน ณ วันที่ 30 มิถุนายน 2566 เท่ากับ 0.19 เท่า

เหตุการณ์สำคัญ ในไตรมาส 2 ปี 2566

1. ด้านการให้บริการ



- ตามที่บริษัทฯ ได้ขอรับรองระบบมาตรฐานการจัดการอาชีวอนามัยและความปลอดภัย ISO 45001:2018 ซึ่งบริษัท เอสจีเอส (ประเทศไทย) จำกัด ได้ดำเนินการตรวจ Stage 1 ไปเมื่อวันที่ 8 มิถุนายน 2566 และ Stage 2 ในวันที่ 18 - 19 กรกฎาคม 2566 ที่ผ่านมา ณ พื้นที่อาคารสำนักงานใหญ่ MOC, อาคารด่านดอนเมือง ด่านหลักสี่ และ ด่านดินแดง โดยผลการตรวจรับรองนั้นผ่านไปได้ด้วยดี ไม่พบสิ่งที่ไม่สอดคล้องตามข้อกำหนด

โดยบริษัทฯ ผ่านการรับรองมาตรฐาน ISO 45001:2018



- บริษัทฯ ให้การต้อนรับคณะผู้บริหารระดับสูงของ Hanshin Expressway, KFC Limited และ AKROS Trading เข้าชมห้องปฏิบัติการ 24 ชม. ที่ควบคุมระบบจัดการจราจรและการช่วยเหลือฉุกเฉิน พร้อมประชุมแลกเปลี่ยนประสบการณ์ด้านการบริหารและจัดการทางยกระดับ วิธีการบำรุงรักษาโครงสร้าง เมื่อวันที่ 11 กรกฎาคม 2566

2. ด้านความยั่งยืน



- บริษัทฯ ได้รับมอบเข็มที่ระลึกและประกาศนียบัตรเชิดชูเกียรติ รางวัล CHIEF INNOVATION OFFICER (CIO) จากสำนักงานนวัตกรรมแห่งชาติ (องค์การมหาชน) ซึ่งรางวัลดังกล่าว มอบให้เพื่อเชิดชูเกียรติผู้ที่มีบทบาทสำคัญในการทำหน้าที่ขับเคลื่อนนวัตกรรมภายในองค์กร รวมถึงสร้างให้เกิดความภาคภูมิใจในการเป็นผู้มีส่วนสำคัญในการร่วมกันส่งเสริมและสนับสนุนนวัตกรรมของประเทศไทยไปสู่การเป็น “ชาติแห่งนวัตกรรม” ณ ห้องบอลรูม โรงแรมพาร์คไฮแอท กรุงเทพฯ เมื่อวันที่ 13 กรกฎาคม 2566



- บริษัทฯ ได้นำเสนอผลงาน DMT Smart Drive – Tollway Cost Saving Study and Zero Emission Project ในการประชุมวิชาการวิศวกรรมโยธาแห่งชาติ ครั้งที่ 28 (The 28th National Convention on Civil Engineering) เมื่อวันที่ 24 – 26 พฤษภาคม 2566 ณ จังหวัดภูเก็ตโดยได้ศึกษาผลประโยชน์ในการประหยัดระยะเวลาการเดินทางในช่วงการเร่งด่วน การประหยัดพลังงานและการลดมลพิษจากการใช้ทางยกระดับดอนเมือง (Tollway Smart Drive) บทสรุปผลการศึกษา การใช้ทางยกระดับดอนเมืองในช่วงเวลาเร่งด่วนสามารถประหยัดระยะเวลาได้ 38 นาที คิดเป็นมูลค่า 146 บาทต่อเที่ยว ประหยัดค่าพลังงานเชื้อเพลิงได้ 0.26 ลิตรต่อเที่ยวคิดเป็นประมาณ 10 บาท และยังช่วยลดมลพิษได้

ด้านภาพลักษณ์องค์กร



- บริษัทฯ ได้รับโล่ประกาศเกียรติคุณ หน่วยงานที่ทำคุณประโยชน์แก่ราชการในการสนับสนุนป่าชุมชนเนื่องในวันป่าชุมชนแห่งชาติ โดยโครงการมีจุดประสงค์เพื่อให้ชุมชนสามารถจัดการป่าชุมชนและได้ประโยชน์จากป่าชุมชน อันจะส่งผลให้ชุมชนดูแลรักษาทรัพยากรธรรมชาติ สิ่งแวดล้อม ให้มีความสมบูรณ์และยั่งยืน ภายในงานได้รับเกียรติจากนาย วราวุธ ศิลปอาชา รัฐมนตรีว่าการกระทรวงทรัพยากรธรรมชาติและสิ่งแวดล้อมวันที่ 24 พฤษภาคม พ.ศ. 2566

ด้านความร่วมมือกับพันธมิตร



- เมื่อวันที่ 10 กรกฎาคม 2566 ได้มีการเปิดตัวบริษัท เอเชีย อิมพรา จำกัด ซึ่งบริษัทร่วมกับ กับบริษัท Hanshin Expressway จำกัด บริษัท KFC จำกัด และ บริษัท AKROS Trading จำกัด ซึ่งเป็นผู้เชี่ยวชาญจากประเทศญี่ปุ่น เพื่อดำเนินธุรกิจด้านการตรวจสอบและบำรุงรักษา (Inspection & Maintenance) สะพาน ทางด่วน ทางยกระดับและโครงสร้างพื้นฐานอื่นๆ ณ โรงแรม อีสติน แกรนด์ พญาไท กรุงเทพมหานคร



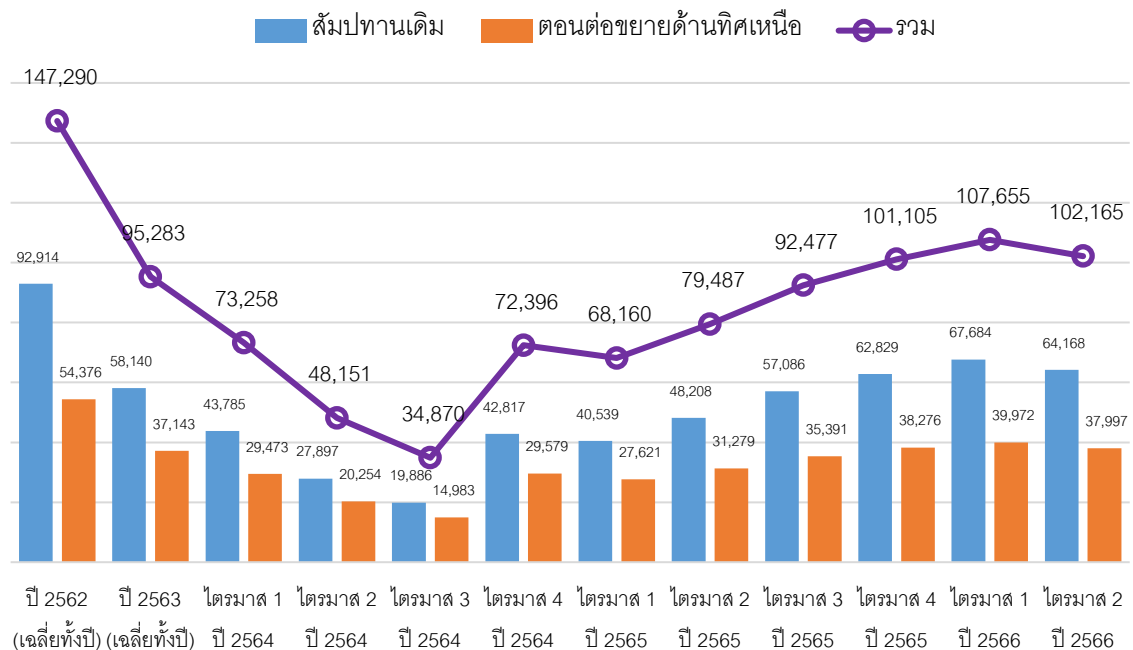
3. การจ่ายเงินปันผล ปี 2566 ปี 2565 และปี 2564

	วันที่อนุมัติ	กำหนดจ่าย	อัตราต่อหุ้น (บาท)	จำนวนเงิน (ล้านบาท)
2566				
เงินปันผลระหว่างกาลปี 2565	21 กุมภาพันธ์ 2566	มีนาคม 2566	0.38	448.87
เงินปันผลประจำปี 2565	25 เมษายน 2566	พฤษภาคม 2566	0.50	590.62
เงินปันผลระหว่างกาลปี 2566	11 พฤษภาคม 2566	มิถุนายน 2566	0.35	413.43
เงินปันผลระหว่างกาลปี 2566	10 สิงหาคม 2566	กันยายน 2566	0.35	413.43
2565				
เงินปันผลประจำปี 2564	26 เมษายน 2565	พฤษภาคม 2565	0.25	295.31
เงินปันผลระหว่างกาลปี 2565	10 สิงหาคม 2565	กันยายน 2565	0.10	118.12
เงินปันผลระหว่างกาลปี 2565	14 พฤศจิกายน 2565	ธันวาคม 2565	0.15	177.18
2564				
เงินปันผลประจำปี 2563	29 เมษายน 2564	พฤษภาคม 2564	0.50	520.62
เงินปันผลระหว่างกาลปี 2564	10 สิงหาคม 2564	กันยายน 2564	0.07	82.68

บริษัทฯ มีนโยบายจ่ายเงินปันผลให้แก่ผู้ถือหุ้นในอัตราไม่ต่ำกว่าร้อยละ 90 ของกำไรสำหรับปี* ภายหลังจากการจัดสรรทุนสำรองตามกฎหมาย

หมายเหตุ : *กำไรสำหรับปี หมายถึงกำไรสุทธิสิ้นสุด 31 ธันวาคม ของแต่ละปีหลังหักค่าใช้จ่ายภาษีเงินได้นิติบุคคล

ปริมาณจราจร ไตรมาส 2 ปี 2566



ปริมาณจราจรใน ไตรมาสที่ 2 ปี 2566 ส่วนสัมปทานเดิมเฉลี่ยต่อวัน 64,168 คันต่อวัน ส่วนสัมปทานตอนต่อขยายด้านทิศเหนือ เฉลี่ยต่อวัน 37,997 คันต่อวัน ลดลง เมื่อเทียบกับ ไตรมาสที่ 1 ปี 2566 ที่มีปริมาณ

จราจรส่วนสัมปทานเดิมเฉลี่ยต่อวัน 67,684 คันต่อวัน ส่วนสัมปทานตอนต่อขยายด้านทิศเหนือ เฉลี่ยต่อวัน 39,972 คันต่อวัน ลดลงที่ ร้อยละ 5.2 และ 4.9 ตามลำดับ เนื่องจากในเดือนเมษายนมีวันหยุดยาวเทศกาลสงกรานต์และวันหยุดพิเศษอื่นๆ ซึ่งเป็นพฤติกรรมการเดินทางและการใช้ทางยกระดับดอนเมืองตามฤดูกาล (Seasoning) ซึ่งได้อยู่ในการวิเคราะห์คาดการณ์ของฝ่ายบริหารแล้ว อย่างไรก็ตามเมื่อเทียบกับไตรมาสที่ 2 ปี 2565 ที่มีปริมาณจราจรส่วนสัมปทานเดิมเฉลี่ยต่อวัน 42,208 คันต่อวัน ส่วนสัมปทานตอนต่อขยายด้านทิศเหนือ เฉลี่ยต่อวัน 31,279 คันต่อวัน โดยเพิ่มสูงในอัตราร้อยละ 33.1 และ 21.5 ตามลำดับ ซึ่งปริมาณจราจรในปี 2566 ที่ผ่านมายังอยู่ในเกณฑ์ที่ฝ่ายบริหารคาดการณ์ไว้

สำหรับเหตุการณ์ที่สำคัญในไตรมาสที่ 2 ปี 2566 ในเดือนพฤษภาคม 2566 กระทรวงสาธารณสุขเปิดเผยว่า องค์การอนามัยโลกยุติภาวะฉุกเฉินด้านสาธารณสุขโลกของ COVID-19 และกำหนดการการเดินทางไม่มีการบังคับตรวจหาเชื้อ หรือ การดูแลสุขภาพรับวัคซีน แต่ยังคงต้องเฝ้าระวังการกลายพันธุ์ของโรค โดยที่ผ่านมายังไม่พบการแพร่ระบาดที่ส่งผลกระทบต่อกิจกรรมการเดินทาง และในทุกกิจกรรมสามารถดำเนินการได้ตามปกติ สำหรับประเด็นทางด้านเศรษฐกิจ ราคาน้ำมัน ภาวะสงครามในต่างประเทศ ไม่ส่งผลกระทบต่อไปจากเดิม รวมอยู่ในปัจจัยที่คาดการณ์ไว้ในสมมติฐานของฝ่ายบริหาร โดยในภาคธุรกิจและอุตสาหกรรมอยู่ในระหว่างการฟื้นตัว ภายหลังจากควบคุมการระบาดของ COVID-19 สิ้นสุดแล้ว กิจกรรมภาคขนส่งถือเป็นกิจกรรมหลักที่ยังจำเป็นและมีแนวโน้มเติบโตกลับไปใกล้เคียงก่อนการแพร่ระบาด COVID-19 แม้ว่าภาพรวมปริมาณจราจรของทางยกระดับดอนเมือง ไตรมาสที่ 2 ปี 2566 จะต่ำกว่าไตรมาสที่ 1 ปี 2566 และมีปริมาณจราจรที่สูงกว่าไตรมาสที่ 2 ของปี 2564 และ ปี 2565 ตามที่กล่าวข้างต้น โดยสาเหตุที่ปริมาณจราจรที่ยังไม่กลับไปเทียบเท่าก่อนช่วงการระบาดของ COVID-19 สาเหตุหลักมาจากปริมาณการเดินทางที่เกี่ยวข้องกับท่าอากาศยานนานาชาติดอนเมืองที่ติดกับทางยกระดับดอนเมือง ณ อาคาร 1 เทียบบินระหว่างประเทศ ยังไม่เปิดให้บริการเต็มรูปแบบ โดยเป็นการให้บริการเพียงบางสายการบินเท่านั้น ส่วนประเด็นด้านเศรษฐกิจอัตราเงินเฟ้อและราคาน้ำมันที่เพิ่มสูงขึ้น ส่งผลเพียงเล็กน้อยจากเหตุผลด้านการฟื้นตัวของภาคธุรกิจ อีกทั้งจากการศึกษาของฝ่ายบริหารมีข้อสังเกตว่าการใช้ทางยกระดับดอนเมืองเพื่อหลีกเลี่ยงการจราจรที่ติดขัดบนถนนวิภาวดีรังสิตสามารถประหยัดระยะเวลาการเดินทางและลดการบริโภคน้ำมันจึงทำให้ การใช้ทางยกระดับเกิดความคุ้มค่ามากขึ้น

แนวโน้มปริมาณจราจรในปี 2566

แนวโน้มปริมาณจราจรในไตรมาสถัดไป บริษัทฯ ได้ติดตามอย่างใกล้ชิด พบว่า ยังคงมีแนวโน้มเพิ่มขึ้นอย่างต่อเนื่องเกิดจากความมั่นใจในการออกมาใช้ชีวิตและประกอบกิจการ รวมถึงกิจกรรมการเดินทางหลักในภาคการศึกษายังคงส่งผลให้การเดินทางในช่วงเปิดเทอมสูงขึ้นและในฤดูฝนผู้ใช้ทาง เลือกที่จะใช้บริการบนทางยกระดับเพื่อความรวดเร็วหลีกเลี่ยงการจราจรแออัดบนถนนทั่วไป อีกทั้งการติดตามการเดินทางในรูปแบบอื่นๆ จากแหล่งข้อมูลภาครัฐ ก็มีแนวโน้มเพิ่มขึ้นในลักษณะเดียวกัน ด้านการติดตามการระบาดของ COVID-19 ถือว่าได้ถึงระยะสิ้นสุดการระบาดแล้ว และจะไม่มีการจำกัดการเดินทาง การลือคดาวนอีกต่อไป เนื่องจากประชาชนส่วนใหญ่ติดเชื้อภูมิคุ้มกันธรรมชาติ และกลุ่มเสี่ยงก็ได้รับวัคซีนเป็นส่วนใหญ่ จึงเชื่อมั่นว่าหลังจากนี้ไปกิจกรรมทุกอย่างจะทยอยกลับไปสู่สภาวะปกติเหมือนก่อนการระบาดของ COVID-19 รวมไปถึง นโยบายการเปิดประเทศรับนักท่องเที่ยวต่างชาติมากขึ้น ซึ่งประเทศไทยเป็นเป้าหมายลำดับต้นๆ ที่นักท่องเที่ยวต้องการเดินทางมา



โดยเฉพาะอย่างยิ่งนักท่องเที่ยวชาวจีนที่จะทำให้อุตสาหกรรมภาคการท่องเที่ยวฟื้นตัวกลับมาอีกครั้ง และจะทำให้ปริมาณการเดินทางโดยรวมเพิ่มขึ้น และคาดการณ์ว่าจะมีเที่ยวบินจากสายการบินนานาชาติเพิ่มมากขึ้น ซึ่งปัจจุบันสนามบินสุวรรณภูมิมีปริมาณการเดินทางที่หนาแน่นใกล้เคียงก่อน การระบาดของ COVID-19 ซึ่งอาจจะทำให้มีการพิจารณาให้กลับมาใช้ อาคาร 1 สนามบินดอนเมืองที่เป็นจุดเชื่อมต่อไปยังภูมิภาคต่างๆ ของประเทศ รวมไปถึงการติดตามแผนการขยายท่าอากาศยานดอนเมือง ระยะที่ 3 มีความคืบหน้าในการดำเนินโครงการแล้ว แสดงให้เห็นว่าการเดินทางด้วยอากาศยานมีแนวโน้มขยายตัวหลังจากนี้ จะส่งผลให้ปริมาณจราจรบนทางยกระดับดอนเมืองสูงขึ้นอย่างมีนัยสำคัญ ส่วนการติดตามปริมาณการเดินทางของรถไฟฟ้าสายสีแดงที่อยู่ติดกับทางยกระดับดอนเมืองนั้น พบว่า กลุ่มผู้ใช้รถไฟฟ้าสายสีแดงเป็นคนละกลุ่มกับผู้ใช้ทางยกระดับดอนเมือง อีกทั้งการใช้รถไฟฟ้าสายสีแดงปัจจุบันพบว่า ค่าใช้จ่ายในการเดินทางรวมการเดินทางเชื่อมต่อและเข้าถึงสถานี (Feeder) ยังสูงกว่าการใช้ทางยกระดับ คาดการณ์ว่า ยังไม่ส่งผลต่อการเปลี่ยนแปลงรูปแบบการเดินทาง และอยู่ในการติดตามพฤติกรรมการเดินทางโดยรอบทางยกระดับดอนเมืองของบริษัทฯ โดยรูปแบบการเดินทางโดยรถยนต์ยังคงมีความจำเป็นในระบบคมนาคมขนส่งในกรุงเทพฯ และปริมณฑล อีกทั้ง นโยบายสนับสนุนรถยนต์ไฟฟ้า (EV) ทำให้ยอดจดทะเบียนรถยนต์ไฟฟ้าเพิ่มสูงขึ้น ทำให้ต้นทุนการเดินทางด้วยรถยนต์ต่ำลงอีกด้วย

ผลการดำเนินงานของบริษัทฯ

หน่วย : ล้านบาท

	2565 ไตรมาส 2	2566 ไตรมาส 1	2566 ไตรมาส 2	%เพิ่ม/(ลด)		2565 ม.ค.-มิ.ย.	2566 ม.ค.-มิ.ย.	%เพิ่ม/ (ลด)
				QoQ	YoY			
รายได้ค่าผ่านทาง	423.04	576.53	553.50	(4)	31	778.34	1,130.03	45
ต้นทุนการให้บริการทาง ยกระดับ	147.95	207.24	204.67	(1)	38	283.97	411.91	45
กำไรขั้นต้น	275.09	369.29	348.83	(6)	27	494.37	718.12	45
รายได้จากการลงทุน	1.52	7.43	5.46	(27)	259	3.19	12.89	304
รายได้อื่น	2.06	0.34	0.20	(41)	(90)	2.14	0.54	(75)
ต้นทุนในการจัดจำหน่าย	3.72	3.19	5.25	65	41	7.06	8.44	20
ค่าใช้จ่ายในการบริหาร	40.88	53.39	55.19	3	35	78.07	108.58	39
ต้นทุนทางการเงิน	0.20	1.29	4.56	253	2,180	0.42	5.85	1,293
ค่าใช้จ่ายภาษีเงินได้	47.64	66.18	55.78	16	17	83.71	121.96	46
กำไรสำหรับงวด	186.23	253.01	233.71	(8)	25	330.44	486.72	47
กำไรเบ็ดเสร็จรวม สำหรับงวด	185.40	253.29	232.87	(8)	26	339.93	486.16	43
กำไรต่อหุ้น (บาท)	0.16	0.21	0.20	(5)	25	0.28	0.41	46

ผลการดำเนินงานไตรมาส 2 ปี 2566 เมื่อเปรียบเทียบกับไตรมาส 1 ปี 2566

ไตรมาสที่ 2 ปี 2566 บริษัทฯ มีกำไรสำหรับงวด 233.71 ล้านบาท ลดลงจากไตรมาส 1 ปี 2566 จำนวน 19.30 ล้านบาท หรือร้อยละ 8 มีสาเหตุหลักจากรายได้ค่าผ่านทางที่ลดลงจำนวน 23.03 ล้านบาท หรือร้อยละ 4 โดยมีต้นทุนการให้บริการทางยกระดับลดลง 2.57 ล้านบาท หรือร้อยละ 1 มีค่าใช้จ่ายในการจัดจำหน่ายและบริหารเพิ่มขึ้น 2.06 ล้านบาท และ 1.80 ล้านบาท หรือร้อยละ 65 และ 3 ตามลำดับ ค่าใช้จ่ายที่เพิ่มขึ้น ได้แก่ เงินบริจาคมูลนิธิทางสูฝุ่นปั่นคนเก่ง ค่าบำเหน็จกรรมการประจำปี 2565 ตามมติที่ประชุมสามัญผู้ถือหุ้นครั้งที่ 1/2566

ผลการดำเนินงานไตรมาส 2 ปี 2566 เมื่อเปรียบเทียบกับไตรมาส 2 ปี 2565

เมื่อเปรียบเทียบผลการดำเนินงานไตรมาส 2 ปี 2566 กับงวดเดียวกันของปีก่อน บริษัทฯ มีกำไรเพิ่มขึ้นจำนวน 47.48 ล้านบาท หรือร้อยละ 25 สาเหตุหลักมาจากรายได้ค่าผ่านทางที่เพิ่มขึ้นจำนวน 130.46 ล้านบาท หรือร้อยละ 31 ต้นทุนการให้บริการทางยกระดับ เพิ่มขึ้น 56.72 ล้านบาท หรือร้อยละ 38 จากต้นทุนสัมปทานตัดจ่าย ค่าไฟฟ้า และค่าใช้จ่ายเชื่อมต่อระบบผ่านทางอัตโนมัติ เป็นต้น ค่าใช้จ่ายในการบริหารเพิ่มขึ้น 14.31 ล้านบาท หรือร้อยละ 35 จากเงินบริจาคมูลนิธิทางสูฝุ่นปั่นคนเก่ง ค่าบำเหน็จกรรมการประจำปี 2565 ตามมติที่ประชุมสามัญผู้ถือหุ้นครั้งที่ 1/2566 ค่าใช้จ่ายด้านพัฒนาธุรกิจ เป็นต้น

ผลการดำเนินงานครึ่งแรกของปี 2566 เปรียบเทียบกับงวดเดียวกันปี 2565

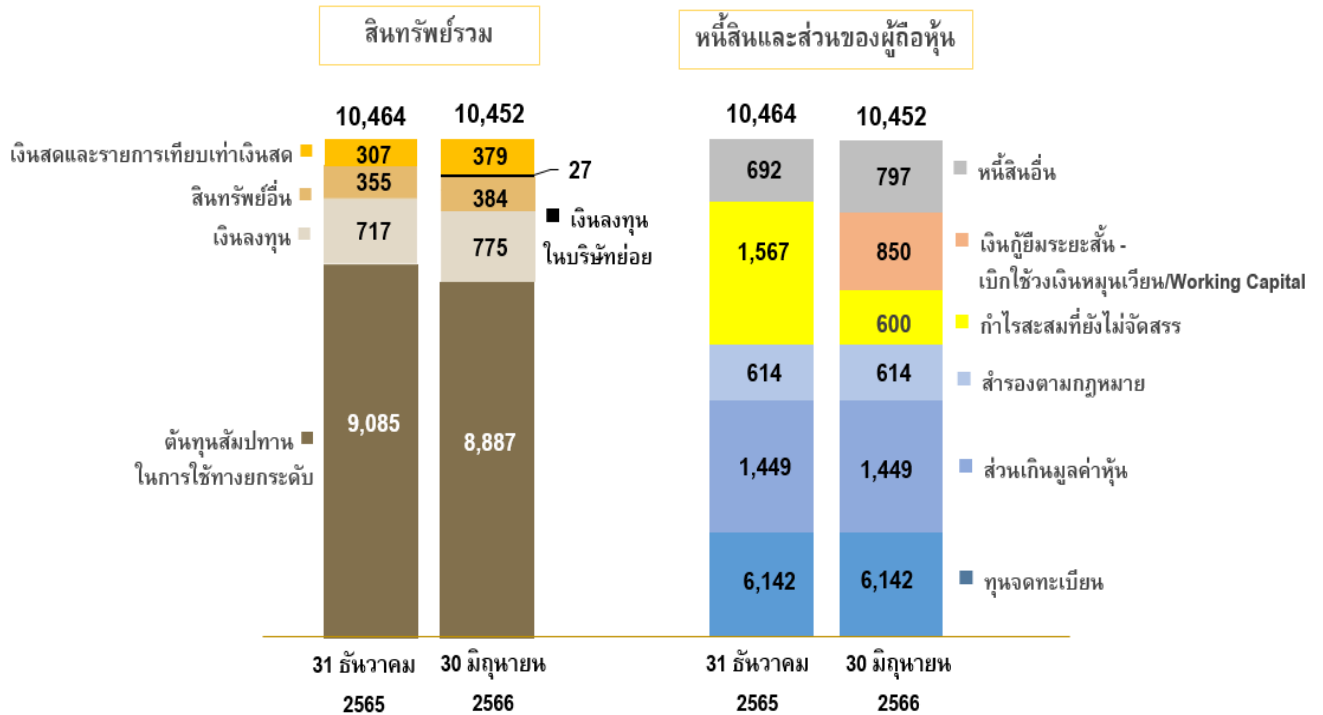
ในครึ่งปีแรกของปี 2566 บริษัทฯ มีกำไรสำหรับงวด 486.72 ล้านบาท เพิ่มขึ้นจากช่วงเดียวกันในปีก่อน 156.28 ล้านบาท หรือร้อยละ 47 เนื่องจากรายได้ค่าผ่านทางเพิ่มขึ้น 351.69 ล้านบาท หรือร้อยละ 45 ต้นทุนการตัดจ่ายสัมปทานปรับเพิ่มขึ้นเนื่องจากปริมาณจราจรที่เพิ่มขึ้น 112.52 ล้านบาท มีค่าใช้จ่ายรวมด้านต้นทุนการให้บริการทางยกระดับ ต้นทุนในการจัดจำหน่าย และค่าใช้จ่ายในการบริหารปรับเพิ่มขึ้น เป็นจำนวนรวม 47.32 ล้านบาท หรือร้อยละ 20 จากค่าใช้จ่ายเกี่ยวกับพนักงาน เงินบริจาคมูลนิธิทางสูฝุ่นปั่นคนเก่ง ค่าบำเหน็จกรรมการประจำปี 2565 ตามมติที่ประชุมสามัญผู้ถือหุ้นครั้งที่ 1/2566 ค่าใช้จ่ายในการสื่อสารสำหรับการเปิดใช้ระบบเก็บค่าผ่านทางอัตโนมัติ และค่าใช้จ่ายในการพัฒนาธุรกิจ เป็นต้น บริษัทฯ มีรายได้จากการลงทุนเป็นจำนวน 12.89 ล้านบาท เพิ่มขึ้นจากช่วงเวลาเดียวกันเป็นจำนวน 9.70 ล้านบาท จากการบริหารต้นทุนทางการเงินและผลตอบแทนจากการลงทุนที่เกิดประโยชน์สูงสุด โดยบริษัทฯ มีการเบิกใช้วงเงินหมุนเวียนระยะเวลา 1-3 เดือน ส่งผลให้มีต้นทุนทางการเงินเพิ่มขึ้น 5.43 ล้านบาท



ฐานะการเงินของบริษัทฯ

ณ วันที่ 30 มิถุนายน 2566 เปรียบเทียบกับ 31 ธันวาคม 2565

หน่วย : ล้านบาท



หน่วย : ล้านบาท

	2565 31 ธันวาคม	2566 30 มิถุนายน	เพิ่ม/(ลด)	
			ล้านบาท	%
สินทรัพย์รวม	10,463.81	10,452.12	(11.69)	(0.11)
หนี้สินรวม	692.11	1,647.18	955.07	138
ส่วนของผู้ถือหุ้น	9,771.70	8,804.94	(966.76)	(10)

สถานะการเงิน ณ วันที่ 30 มิถุนายน 2566 เปรียบเทียบกับวันที่ 31 ธันวาคม 2565 บริษัทฯ มีสินทรัพย์รวม 10,452.12 ล้านบาท ลดลง 11.69 ล้านบาท มีหนี้สินรวมจำนวน 1,647.18 ล้านบาท เพิ่มขึ้น 955.07 ล้านบาท หรือร้อยละ 138 จากการเงินเบิกใช้วงเงินหมุนเวียน ระยะเวลา 1-3 เดือน จากสถาบันการเงิน จำนวน 850 ล้านบาท และภาษีเงินได้นิติบุคคลค้างจ่ายเพิ่มขึ้นจากกำไรสุทธิจากการดำเนินงานที่เพิ่มขึ้น ส่วนของผู้ถือหุ้นรวม 8,804.94 ล้านบาท ลดลง 966.76 ล้านบาท หรือร้อยละ 10 โดยในไตรมาสนี้ มีกำไรสะสม เพิ่มขึ้นจากกำไรขาดทุนเบ็ดเสร็จในครึ่งปีแรกของปี 2566 จำนวน 486.16 ล้านบาท และกำไรสะสมลดลงจากการจ่ายเงินปันผลระหว่างกาล 12 เดือน และประจำปี 2565 และการจ่ายเงินปันผลระหว่างกาลงวด 3 เดือนแรก ของ ปี 2566 ในอัตรา 0.38 บาทต่อหุ้น 0.50 บาทต่อหุ้น และ 0.35 บาทต่อหุ้น ตามลำดับ คิดเป็นจำนวนเงิน รวม 1,452.92 ล้านบาท



คำอธิบายและการวิเคราะห์ของฝ่ายจัดการ (MD&A) ไตรมาส 2 ปี 2566
บริษัท ทางยกระดับดอนเมือง จำกัด (มหาชน)

ณ 31 ธันวาคม 2565 บริษัทฯ ได้จัดสรรทุนสำรองตามกฎหมายไว้ครบจำนวนร้อยละ 10 ของทุนจดทะเบียนตามมาตรา 116 ของพระราชบัญญัติบริษัทมหาชนจำกัด พ.ศ. 2535 แล้ว

กระแสเงินสดของบริษัทฯ

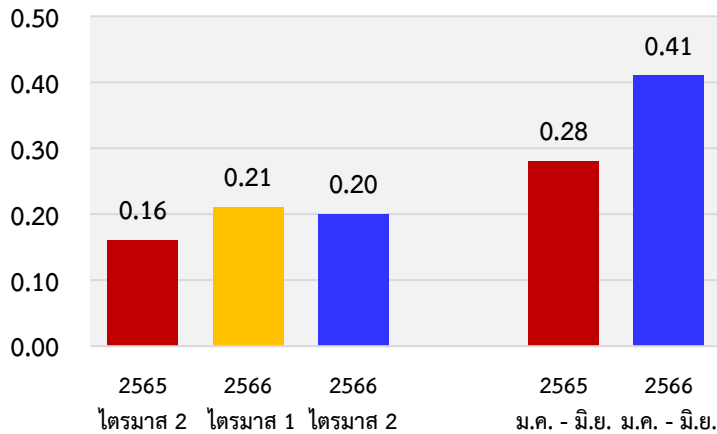
หน่วย : ล้านบาท

งบกระแสเงินสด	2565 30 มิถุนายน	2566 30 มิถุนายน	เพิ่มขึ้น / (ลดลง)	
			จำนวน	ร้อยละ
กระแสเงินสดสุทธิได้มาจากกิจกรรมดำเนินงาน	469.84	770.50	300.66	64
กระแสเงินสดสุทธิใช้ไปในกิจกรรมลงทุน	(7.01)	(88.93)	(81.92)	1,169
กระแสเงินสดสุทธิใช้ไปในกิจกรรมจัดหาเงิน	(297.76)	(609.52)	(311.76)	105
เงินสดและรายการเทียบเท่าเงินสดเพิ่มขึ้นสุทธิ	165.07	72.05	(93.02)	(56)
เงินสดและรายการเทียบเท่าเงินสด ณ วันที่ 1 มกราคม	321.75	306.94	(14.81)	(5)
เงินสดและรายการเทียบเท่าเงินสด ณ วันที่ 30 มิถุนายน	486.82	378.99	(107.83)	(22)

ณ วันที่ 30 มิถุนายน 2566 บริษัทฯ มีเงินสดและรายการเทียบเท่าเงินสดเท่ากับ 378.99 ล้านบาท ลดลงเป็นจำนวน 107.83 ล้านบาท หรือคิดเป็นร้อยละ 22 เมื่อเปรียบเทียบกับวันที่ 30 มิถุนายน 2565 โดยบริษัทฯ มีกระแสเงินสดสุทธิในครึ่งปีแรกจากกิจกรรมดำเนินงานจำนวน 770.50 ล้านบาท เพิ่มขึ้นเมื่อเปรียบเทียบกับงวดเดียวกันของปี 2565 จำนวน 300.66 ล้านบาท หรือร้อยละ 64 มีสาเหตุหลักจากรายได้และปริมาณจราจรที่เพิ่มขึ้น กระแสเงินสดสุทธิใช้ไปในกิจกรรมลงทุนจำนวน 88.93 ล้านบาท เป็นเงินสดจ่ายเพื่อการลงทุนในบริษัทย่อย (บริษัท เอสยาม อินฟรา จำกัด) จำนวน 27.40 ล้านบาท เงินสดรับจากสุทธิจากเงินลงทุนระยะสั้นและระยะยาวเพื่อบริหารผลตอบแทนทางการเงินสุทธิจำนวน 58.39 ล้านบาท เงินสดจ่ายสุทธิเพื่อซื้อสินทรัพย์ 15.27 ล้านบาท และมีดอกเบี้ยรับจำนวน 12.13 ล้านบาท มีกระแสเงินสดใช้ไปในกิจกรรมจัดหาเงินจำนวน 609.52 ล้านบาท โดยการจ่ายเงินปันผลระหว่างกาลสำหรับผลการดำเนินงานงวด 12 เดือน และประจำปี 2565 และการจ่ายเงินปันผลระหว่างกาลงวด 3 เดือนแรกของปี 2566 ซึ่งได้จ่ายไปในระหว่างเดือน มีนาคม - มิถุนายน ปี 2566 รวมจำนวน 1,448.62 ล้านบาท บริษัทฯ มีการบริหารต้นทุนทางการเงินและผลตอบแทนจากการลงทุน จึงมีเงินสดรับจากการเบิกใช้เงินทุนหมุนเวียน ระยะ 1-3 เดือนสุทธิจำนวน 850 ล้านบาท มีการจ่ายชำระหนี้ตามสัญญาเช่าและดอกเบี้ยจ่าย เป็นจำนวนรวม 10.90 ล้านบาท

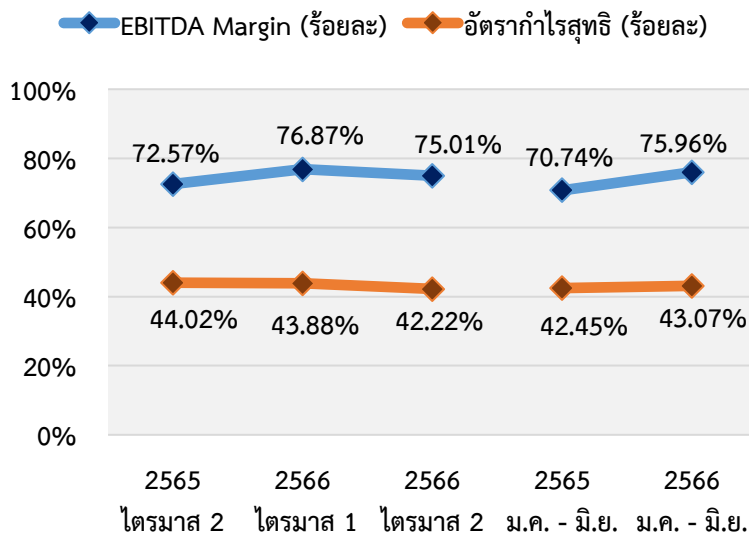
อัตราส่วนทางการเงินที่สำคัญของบริษัทฯ

อัตรากำไรสุทธิต่อหุ้น (บาทต่อหุ้น)



ผลการดำเนินงานในไตรมาส 2 ปี 2566 บริษัทฯ มีอัตรากำไรสุทธิต่อหุ้นเท่ากับ 0.20 บาท ลดลงเล็กน้อยเมื่อเปรียบเทียบกับไตรมาสที่ผ่านมา ตามกำไรที่ปรับลดลงและเพิ่มขึ้นเมื่อเปรียบเทียบกับไตรมาสเดียวกันปีก่อนในอัตราหุ้นละ 0.04 บาท จากผลประกอบการที่เพิ่มขึ้น โดยมีจำนวนหุ้นที่จดทะเบียนและรับชำระแล้วเป็นจำนวน 1,181,232,800 หุ้น

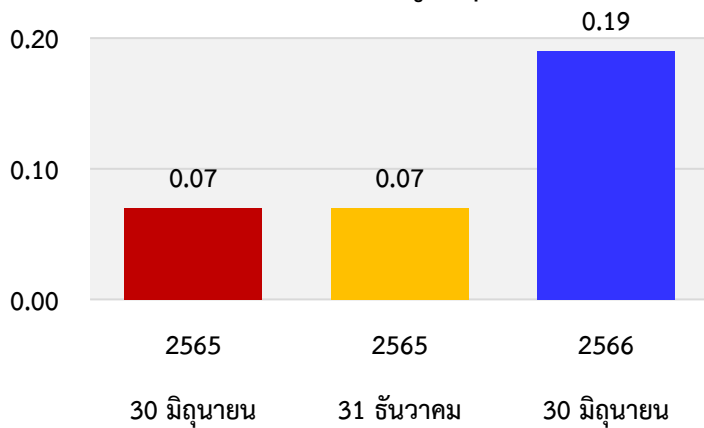
อัตราส่วนแสดงความสามารถในการทำกำไร



ไตรมาส 2 ปี 2566 มี EBITDA Margin และอัตรากำไรสุทธิ หรือ NPAT Margin เท่ากับร้อยละ 75.01 ร้อยละ 42.22 ตามลำดับและสะสมครึ่งปีเท่ากับ ร้อยละ 75.96 และร้อยละ 43.07 เพิ่มขึ้นเมื่อเปรียบเทียบกับปีก่อน เนื่องจากรายได้ค่าผ่านทางที่ปรับเพิ่มขึ้น และการบริหารจัดการด้านต้นทุนดำเนินงานที่มีประสิทธิภาพ โดยมีต้นทุนทางการเงินเพิ่มขึ้นจากการเบิกเงินกู้ระยะสั้นเพื่อเป็นเงินทุนหมุนเวียน

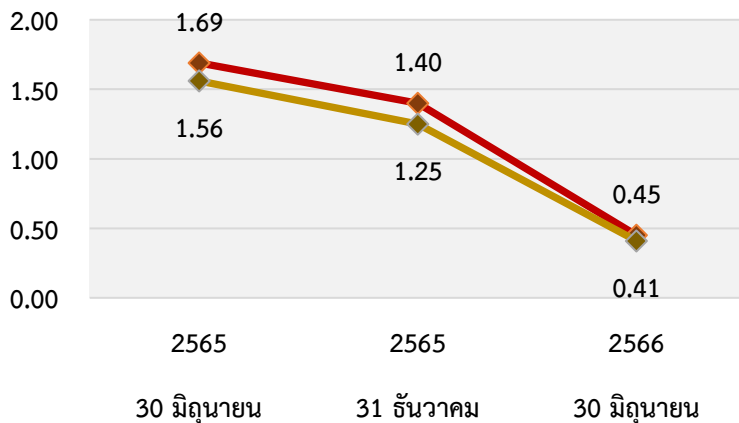
อัตราส่วนแสดงสภาพคล่อง

อัตราส่วนหนี้สินต่อส่วนของผู้ถือหุ้น(เท่า)



ณ วันที่ 30 มิถุนายน 2566 และ 31 ธันวาคม 2565 มีอัตราส่วนหนี้สินต่อส่วนของผู้ถือหุ้น เท่ากับ 0.19 เท่า และ 0.07 เท่า ตามลำดับ เพิ่มขึ้นจากการเบิกใช้วงเงินหมุนเวียนหรือเงินกู้ยืมระยะสั้นจำนวน 850 ล้านบาท และ ณ วันที่ 30 มิถุนายน 2566 มีวงเงินทุนสำรองหมุนเวียนที่ยังไม่ได้เบิกใช้เป็นจำนวน 350 ล้านบาท (31 ธันวาคม 2565 : 1,000 ล้านบาท)

อัตราส่วนสภาพคล่อง (เท่า)
อัตราส่วนสภาพคล่องหมุนเร็ว (เท่า)



อัตราส่วนสภาพคล่อง และ
อัตราส่วนสภาพคล่องหมุนเร็ว

ณ วันที่ 30 มิถุนายน 2566 อัตราส่วนสภาพคล่องและอัตราส่วนสภาพคล่องหมุนเร็ว เท่ากับ 0.45 เท่า และ 0.41 เท่า ตามลำดับ โดยปรับลดลงจากสิ้นปี 2565 จากการจ่ายเงินปันผลระหว่างกาล กวด 12 เดือน และประจำปี 2565 และระหว่างกาล 2566 โดยมีการเบิกใช้วงเงินหมุนเวียน หรือเงินกู้ยืมระยะสั้นจากสถาบันการเงินที่เพิ่มขึ้น

ผลการดำเนินงานแผนธุรกิจเพื่อความยั่งยืน 2566-2570 (Business Sustainability Plan)

บริษัทฯ ได้จัดทำกลยุทธ์การดำเนินธุรกิจเป็นแผนระยะยาว โดยผ่านการพิจารณาและได้รับคำแนะนำจากคณะกรรมการชุดย่อยของบริษัทฯ ทุกคณะ ตามอำนาจและหน้าที่ของคณะกรรมการชุดนั้นๆ ซึ่งได้รับการอนุมัติจากคณะกรรมการบริษัท ครั้งที่ 8/2565 เมื่อวันที่ 15 ธันวาคม 2565 กำหนดเป็นแผนธุรกิจเพื่อความยั่งยืนปี 2566-2570 แบ่งออกเป็น 7 ด้าน โดยผลการดำเนินงานในไตรมาสที่ 2 เป็นไปตามแผนงาน โดยสรุปพอสังเขป ดังนี้

กลยุทธ์การดำเนินธุรกิจ	ผลการดำเนินงานในไตรมาสที่ 2 ปี 2566
1. กลยุทธ์ Safer Road Traffic Management/Maintenance เป็นกลยุทธ์หลักที่ยกระดับการเป็นผู้ใช้บริการ O&M ทางยกระดับสู่มาตรฐานสากล ตามวิสัยทัศน์ของบริษัทฯ ที่ต้องทำให้เกิดความสะดวกรวดเร็ว และปลอดภัย ยกระดับมาตรฐานการให้บริการ	<ul style="list-style-type: none"> ✓ การให้บริการและซ่อมบำรุงเป็นไปตามมาตรฐาน ✓ การศึกษาผลประโยชน์ทางการประหยัดระยะเวลาการเดินทาง การประหยัดพลังงานและการลดมลพิษ จากการใช้ทางยกระดับดอนเมือง (Tollway Smart Drive) พบว่าการใช้ทางยกระดับในช่วงเวลาเร่งด่วนก่อให้เกิดการประหยัดทั้งเวลาและ



กลยุทธ์การดำเนินธุรกิจ	ผลการดำเนินงานในไตรมาสที่ 2 ปี 2566
	การใช้น้ำมันเชื้อเพลิง คิดเป็นมูลค่า 120 บาทต่อเที่ยวในช่วงเวลาเร่งด่วนเช้า และ 189 บาทต่อเที่ยวในช่วงเวลาเร่งด่วนเย็น รวมทั้งลดมลพิษทางอากาศ (NOx,CO,HC,CO2) รวมกัน 0.37 กิโลกรัมต่อเที่ยวในช่วงเวลาเร่งด่วนเช้า และ 1.13 กิโลกรัมต่อเที่ยวในช่วงเวลาเร่งด่วนเย็น ดังนั้นจึงเป็นบทสรุปโดยภาพรวมของผลการศึกษาค่าการใช้ทางยกระดับดอนเมืองในช่วงเวลาเร่งด่วนสามารถประหยัดระยะเวลาได้ 38 นาที คิดเป็นมูลค่า 146 บาทต่อเที่ยว ประหยัดค่าพลังงานเชื้อเพลิงได้ 0.26 ลิตรต่อเที่ยวคิดเป็นประมาณ 10 บาท และยังช่วยลดมลพิษได้
2. กลยุทธ์เติบโตไปด้วยกัน Inclusive Growth เป็นกลยุทธ์ที่สร้างความเข้มแข็งขององค์กรในด้านการบริหารการจัดการต้นทุนการดำเนินงาน ทั้งในด้านต้นทุนบริการและต้นทุนทางการเงินเพื่อเสริมสร้างโอกาสในการแข่งขัน และดึงดูดพันธมิตรทางธุรกิจเพื่อต่อยอดไปยังโครงการทางด่วนใหม่ๆ และเติบโตไปด้วยกัน	✓ บริษัทฯ ได้ทำการศึกษาความเป็นไปได้ในการลงทุนโครงการใหม่ที่ภาครัฐเปิดโอกาสให้เอกชนร่วมลงทุนเป็นไปตามกำหนดการของภาครัฐ โดยมีโครงการที่อยู่ในแผนธุรกิจดังนี้ โครงการทางหลวงพิเศษระหว่างเมือง 3 สาย คือ สายบางขุนเทียน-ปากท่อ (M82), สายรังสิต-บางปะอิน (M5), สายบางขุนเทียน-บางบัวทอง (M9) และทางพิเศษสายกะทู้-ป่าตองจังหวัดภูเก็ต
3. กลยุทธ์พัฒนาธุรกิจอื่น Other Non-Toll Road Business เป็นกลยุทธ์ในการขับเคลื่อนนวัตกรรมและแนวคิด ซึ่งจะนำไปสู่ธุรกิจอื่นๆ และแหล่งรายได้ใหม่ๆ ทั้งที่เกี่ยวข้องกับทางด่วน	✓ บริษัทฯ ย่อย บริษัท เอสยาม อินฟรา จำกัด ได้มีการเปิดตัวอย่างเป็นทางการแล้วเมื่อวันที่ 10 กรกฎาคม 2566 ✓ บริษัทฯ มีเป้าหมายในการพิจารณากลุ่มงานธุรกิจอื่นๆ นอกเหนือจากทางด่วนและทางพิเศษอีก 1 โครงการ ภายในไตรมาสที่ 2 ปี 2566
4. กลยุทธ์ความยั่งยืน ESG เป็นกลยุทธ์หลักในการขับเคลื่อนธุรกิจขององค์กร ในการส่งมอบคุณค่าให้แก่สิ่งแวดล้อม สังคมและ กำกับดูแลกิจการ ซึ่งเป็นการดำเนินโครงการด้านสิ่งแวดล้อม พลังงาน และการลดก๊าซเรือนกระจก โดยมีเป้าหมายหลักเป็นการขับเคลื่อน ESG-In-Process เพื่อการจัดการและประสิทธิภาพสูงสุด	✓ การประเมินปริมาณก๊าซเรือนกระจกที่ปล่อยออกมาจากกิจกรรมต่างๆ ขององค์กร หรือ คาร์บอนฟุตพริ้นท์องค์กร (Carbon Footprint for Organization: CFO) เพื่อกำหนด Baseline บริษัทฯ ได้รับการรับรองฉลากคาร์บอนจาก องค์กรการบริหารจัดการก๊าซเรือนกระจก (อบก.) แล้วเมื่อวันที่ 28 มิถุนายน 2566 ✓ การดำเนินโครงการ 3Rs เพื่อเป้าหมายการลดการใช้ทรัพยากรและการลดก๊าซเรือนกระจก เช่น การลดการใช้กระดาษ การติดตั้ง Solar Rooftop คาดว่าแล้วเสร็จในเดือนสิงหาคม และจะทำให้บริษัทฯ ประหยัดค่าใช้จ่ายได้กว่าร้อยละ 30 และการสนับสนุนการใช้รถ EV ซึ่งได้ติดตั้งสถานีอัดประจุ



กลยุทธ์การดำเนินธุรกิจ	ผลการดำเนินงานในไตรมาสที่ 2 ปี 2566
	ไฟฟ้า ณ อาคารสำนักงานใหญ่ โดยมีแผนเปลี่ยนรถผู้บริหารของบริษัทฯ ตามรอบการเปลี่ยนให้เป็นรถไฟฟ้า 100%
5. กลยุทธ์ HPO Resilience Management เป็นกลยุทธ์หลักในการพัฒนาศักยภาพขององค์กรและบุคลากร ให้มีความยืดหยุ่น ทนต่อการเปลี่ยนแปลงเทคโนโลยี และ ปักจ้ยโดยรอบ ซึ่งจะช่วยให้องค์กรขับเคลื่อนไปได้อย่างคล่องแคล่ว และสามารถขยายโอกาสต่างๆได้อย่างรวดเร็ว	<ul style="list-style-type: none">✓ การจัดทำระบบมาตรฐาน ISO 45001 บริษัทฯ ผ่านการรับรองแล้วเมื่อวันที่ 19 กรกฎาคม 2566✓ การบริหารจัดการบุคลากรในบางส่วนงานเพื่อลดความเสี่ยงการขาดแคลนพนักงานด้วยการพัฒนาศักยภาพพนักงานและการบริหารงานจ้าง Oursource (Staff Plus and Manage Service) เป็นไปตามแผน
6. กลยุทธ์ DMT Excellence Recognition เป็นกลยุทธ์ที่สร้างการรับรู้ความเชี่ยวชาญและผลงานขององค์กร ผ่านการรับรองจากหน่วยงานภายนอก และสร้างความเชื่อมั่นต่อหน่วยงานเจ้าของสัมปทาน คือ กรมทางหลวง ที่จะทำให้องค์กร มีความโดดเด่น และสามารถเป็นตัวเลือกในการให้บริการสัมปทานต่อเนื่องและสัมปทานโครงการใหม่อื่นๆ	<ul style="list-style-type: none">✓ บริษัทฯ ดำเนินกิจกรรมร่วมกับผู้มีส่วนได้เสียทุกกลุ่ม อาทิ กิจกรรมกับผู้ใช้ทางโดยโครงการ Tollway Rally Thank you user 2023 และกิจกรรม CSR ร่วมกับหน่วยงานตลาดหลักทรัพย์ และชุมชนโดยรอบทางยกระดับ เป็นไปตามแผน✓ รายงานผลรางวัลที่ได้รับต่อกรมทางหลวงซึ่งเป็นหน่วยงานกำกับดูแลสัมปทานทุกไตรมาส
7. กลยุทธ์ การบริหารเงินสดและต้นทุนให้มีประสิทธิภาพ เป็นกลยุทธ์ที่ใช้เทคโนโลยีเข้ามาช่วยบริหารกระแสเงินสดที่บริษัทฯ ได้รับเพื่อให้เกิดประโยชน์สูงสุด ลดความเสี่ยงจากความผันผวนของอัตราดอกเบี้ย อีกทั้งจะทำให้ต้นทุนทางการเงินของบริษัทฯ ต่ำลง และต้นทุนในทุกๆ ด้านให้มีประสิทธิภาพ	<ul style="list-style-type: none">✓ การศึกษาเทคโนโลยีในการบริหารจัดการด้านการเงิน (Fin Tech) อยู่ระหว่างการพัฒนา ร่วมกับโครงการ ERP✓ การบริหารต้นทุนด้านการบริหาร และงานซ่อมบำรุง สามารถควบคุมให้เป็นไปตามแผน