

TRANSFORMING  
TOMORROW

▶ Pathway to net zero



**CKPower**  
— ENDLESS ENERGY

## บทรายงานและการวิเคราะห์ของฝ่ายบริหาร งวดสามเดือนและหกเดือนสิ้นสุดวันที่ 30 มิถุนายน 2566

แผนกนักลงทุนสัมพันธ์

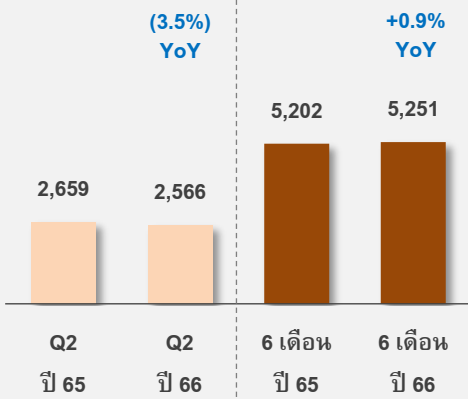
โทร: +66-2691-9720

Email: [ir@ckpower.co.th](mailto:ir@ckpower.co.th)

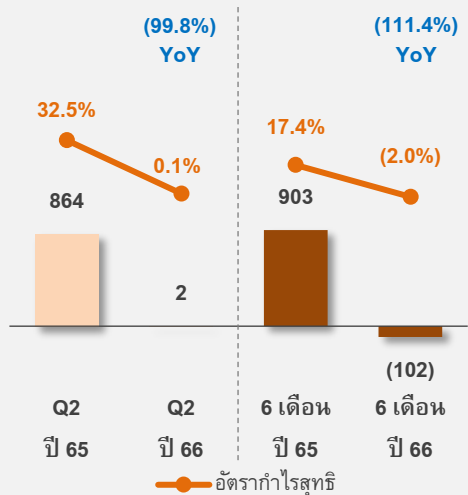
## บทสรุปผู้บริหาร

หน่วย: ล้านบาท

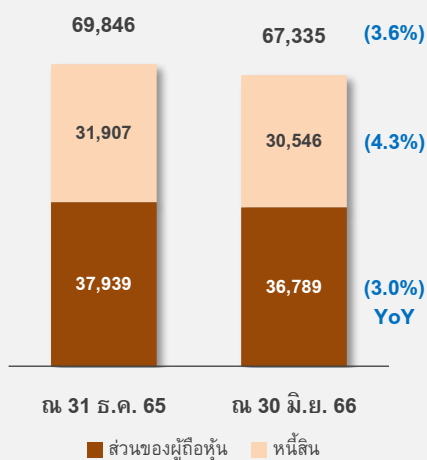
### รายได้รวม



### กำไรสุทธิส่วนที่เป็นของผู้ถือหุ้นของบริษัท



### ฐานะการเงิน



### รายได้รวม

รายได้รวมในไตรมาส 2 ปี 2566 ลดลงร้อยละ 3.5 YoY โดยมีสาเหตุหลักมาจากรายได้จากการขายไฟฟ้าของ NN2 ลดลงจากการประกาศความพร้อมจ่ายไฟฟ้าภายใต้หลักความระมัดระวัง เนื่องจากมีปริมาณน้ำในอ่างเก็บน้ำ ณ ต้นปี 2566 ต่ำกว่าปีก่อน และมีปริมาณน้ำไหลเข้าอ่างเก็บน้ำน้อยกว่าช่วงเดียวกันของปีก่อน ขณะที่รายได้รวมในงวด 6 เดือนปี 2566 เพิ่มขึ้นร้อยละ 0.9 YoY โดยมีสาเหตุหลักมาจากรายได้ค่าบริการโครงการและรายได้อื่นที่เพิ่มขึ้น สหรักับรายได้จากการขายไฟฟ้าที่ลดลง YoY

### กำไรสุทธิส่วนที่เป็นของผู้ถือหุ้นของบริษัท

กำไรสุทธิส่วนที่เป็นของผู้ถือหุ้นของบริษัทในไตรมาส 2 และงวด 6 เดือนปี 2566 ลดลงร้อยละ 99.8 และ 111.4 YoY ตามลำดับ โดยมีสาเหตุหลักจาก (1) การรับรู้ส่วนแบ่งขาดทุนจากเงินลงทุนใน XPCL จากปริมาณการขายไฟฟ้าที่ลดลง และค่าใช้จ่ายทางการเงินที่เพิ่มขึ้นตามแนวโน้มดอกเบี้ยโลก (2) รายได้จากการขายไฟฟ้าของ NN2 ลดลง (3) BKC สิ้นสุดการได้รับรายได้ Adder และ (4) ค่าใช้จ่ายจากงานซ่อมบำรุงใหญ่ (Major Overhaul) ตามแผนของ NN2

### ฐานะการเงิน ณ วันที่ 30 มิถุนายน 2566

สินทรัพย์ ลดลงร้อยละ 3.6 จากสิ้นปี 2565 โดยมีสาเหตุหลักจากการลดลงของเงินสดจากการให้เงินกู้ยืมแก่ XPCL การไถ่ถอนหุ้นกู้ที่ครบกำหนดของ NN2 และการจ่ายเงินปันผลของบริษัท การตัดค่าเสื่อมราคาและค่าตัดจำหน่ายของบริษัทและบริษัทย่อย และการลดลงของเงินลงทุนในบริษัทร่วมในงวด 6 เดือนปี 2566

หนี้สิน ลดลงร้อยละ 4.3 จากสิ้นปี 2565 โดยมีสาเหตุหลักจากการไถ่ถอนหุ้นกู้ที่ครบกำหนดของ NN2 การชำระคืนเงินกู้ยืมจากสถาบันการเงินของ BIC และการลดลงของหนี้สินอื่น

ส่วนของผู้ถือหุ้น ลดลงร้อยละ 3.0 จากสิ้นปี 2565 โดยมีสาเหตุหลักจากผลการดำเนินงานในงวด 6 เดือนปี 2566 การจ่ายเงินปันผลประจำปี และการรับรู้ส่วนแบ่งขาดทุนที่ยังไม่เกิดขึ้นจริงจากการป้องกันความเสี่ยงในกระแสเงินสดของ XPCL เพิ่มขึ้นจากเงินบาทที่อ่อนค่าลงจากต้นงวด

## เหตุการณ์สำคัญในไตรมาส 2 ปี 2566 จนถึงปัจจุบัน

### ได้รับใบรับรอง Carbon Champion Certificate

ในเดือนมีนาคม 2566 บริษัทได้รับ Carbon Champion Certificate ในระดับ Standard Tier จาก Enterprise Asia's Carbon Champion Programme ซึ่งเป็นหน่วยงานอิสระที่ทำการประเมินผลการดำเนินงานการจัดการคาร์บอนขององค์กรในระดับสากลเป็นครั้งแรก โดยการรับรองพิจารณาจากการดำเนินงานด้านพลังงาน ด้านการปล่อยและการลดก๊าซเรือนกระจก ด้านการลดผลกระทบสิ่งแวดล้อม และด้านการใช้นวัตกรรมต่าง ๆ เพื่อจัดการก๊าซเรือนกระจก เช่น กลไกราคาคาร์บอน

### การบรรลุข้อตกลงและเงื่อนไขตามสัญญาหลักของโครงการไฟฟ้าพลังน้ำหลวงพระบาง

เมื่อต้นเดือนพฤษภาคม 2566 บริษัท หลวงพระบางพาวเวอร์ จำกัด (LPCL) ได้บรรลุข้อตกลงและเงื่อนไขต่าง ๆ ตามสัญญาสัมปทาน สัญญาซื้อขายไฟฟ้า และสัญญาทางการเงินของโครงการไฟฟ้าพลังน้ำหลวงพระบาง ครบถ้วนตามแผน โดยโครงการจะมีกำลังการผลิตติดตั้ง 1,460 เมกะวัตต์ และจำหน่ายไฟฟ้าที่ผลิตได้ทั้งหมดให้กับการไฟฟ้าฝ่ายผลิตแห่งประเทศไทย (กฟผ.) ที่อัตราค่าไฟฟ้าเฉลี่ยประมาณ 2.4030 บาท/หน่วย และคาดว่าจะเริ่มเดินเครื่องเชิงพาณิชย์ในช่วงต้นปี 2573

### ได้รับรางวัล The European Global Sustainability & ESG Awards 2023

เมื่อวันที่ 18 พฤษภาคม 2566 บริษัทได้รับรางวัลจากงาน The European Global Sustainability & ESG Awards 2023 จัดโดย The European ซึ่งเป็นนิตยสารชั้นนำด้านธุรกิจจากประเทศอังกฤษ 2 รางวัล ได้แก่

- Best Leadership in the Sustainable Energy Industry: Mr. Thanawat Trivisvavet – Thailand
- Best Sustainable Development Strategy Energy Industry

รางวัลดังกล่าวให้ความสำคัญกับองค์กรที่มีการพัฒนากลยุทธ์ด้านสิ่งแวดล้อม สังคม และธรรมาภิบาล (ESG) และมีการกำหนดทิศทางในการขับเคลื่อนความยั่งยืนขององค์กรที่โดดเด่น โดยเกณฑ์การตัดสินพิจารณาจากการเปิดเผยรายงานความยั่งยืนประจำปี 2565

### ได้รับคัดเลือกเข้าสู่ทำเนียบบริษัทวิถียั่งยืนที่นำลงทุน (ESG100) ปี 2566

เมื่อวันที่ 22 มิถุนายน 2566 บริษัทได้รับการคัดเลือกให้เข้าอยู่ในทำเนียบ “บริษัทวิถียั่งยืนที่นำลงทุน” หรือ ESG100 ประจำปี 2566 ต่อเนื่องเป็นปีที่ 2 ซึ่งจัดขึ้นโดยสถาบันไทยพัฒนา ด้วยการประเมินข้อมูลด้าน ESG ของบริษัทจดทะเบียน อ้างอิงจากเอกสารรายงานที่บริษัทเผยแพร่ไว้ต่อสาธารณะ โดยบริษัทติดอันดับ 1 ใน 8 บริษัทที่มีคะแนนสูงสุดในกลุ่ม Electric Utilities & Power Generators จากการประเมินในกลุ่มทั้งหมด 67 บริษัท ด้วยการดำเนินงานด้าน ESG ที่โดดเด่นอย่างต่อเนื่อง สร้างคุณค่าให้แก่ผู้มีส่วนได้เสียอย่างยั่งยืน

### ได้รับรางวัล CSR-DIW for Beginner Award ประจำปี 2565

เมื่อวันที่ 28 มิถุนายน 2566 โรงไฟฟ้าพลังงานแสงอาทิตย์แบบติดตั้งบนพื้นดิน ภายใต้การลงทุนของ BKC 2 แห่ง คือโรงไฟฟ้าพลังแสงอาทิตย์ บางเขนชัย และโรงไฟฟ้าพลังแสงอาทิตย์ คลองเปรง ได้รับรางวัล CSR-DIW for Beginner Award ประจำปี 2565 จากกรมโรงงานอุตสาหกรรม กระทรวงอุตสาหกรรม ในฐานะที่มีการดำเนินธุรกิจอย่างยั่งยืน และใส่ใจด้านการพัฒนา ESG เพื่อสร้างผลตอบแทนอย่างมั่นคงต่อเนื่องในระยะยาว

### ได้รับรางวัล Asia Responsible Enterprise Awards 2023

เมื่อวันที่ 30 มิถุนายน 2566 บริษัทได้รับรางวัล Asia Responsible Enterprise Awards 2023 สาขา Social Empowerment ต่อเนื่องเป็นปีที่ 2 จาก AREA ซึ่งเป็นองค์กรพัฒนาเอกชนชั้นนำที่ส่งเสริมศักยภาพผู้ประกอบการที่มีความรับผิดชอบในเอเชีย จาก “โครงการหิ่งห้อย” กิจกรรมเพื่อสังคมของบริษัทที่จัดทำอย่างต่อเนื่องกว่า 7 ปี โดยการนำขีดความสามารถของที่มีของ

บุคลากรในการสร้างพลังงานหมุนเวียนมาต่อยอดเพื่อสร้างคุณค่าและคุณภาพชีวิตที่ดีและสอดคล้องกับวิถีชุมชนในพื้นที่โดยรอบ โรงไฟฟ้าและพื้นที่ห่างไกล ทั้งในประเทศไทยและ สปป.ลาว

### การวิเคราะห์ผลการดำเนินงานตามงบการเงินรวมงวด 3 เดือนและ 6 เดือน สิ้นสุด 30 มิถุนายน 2566

รายการ	ไตรมาส 2 (ล้านบาท)		เปลี่ยนแปลง		งวด 6 เดือน (ล้านบาท)		เปลี่ยนแปลง	
	Q2 2565	Q2 2566	เพิ่ม/(ลด)	ร้อยละ	6M 2565	6M 2566	เพิ่ม/(ลด)	ร้อยละ
รายได้จากการขายไฟฟ้าและไอน้ำ	2,453.5	2,270.3	(183.2)	(7.5)	4,792.8	4,730.2	(62.6)	(1.3)
รายได้ค่าบริการโครงการ	77.2	94.3	17.1	22.2	154.0	189.0	35.0	22.7
รายได้ดอกเบี้ย	126.0	138.2	12.2	9.7	251.7	264.3	12.6	5.0
รายได้อื่น	2.4	63.0	60.6	-	3.6	67.9	64.3	-
<b>รวมรายได้</b>	<b>2,659.1</b>	<b>2,565.8</b>	<b>(93.3)</b>	<b>(3.5)</b>	<b>5,202.1</b>	<b>5,251.4</b>	<b>49.3</b>	<b>0.9</b>
ค่าใช้จ่ายในการดำเนินงาน	(2,202.3)	(2,195.0)	(7.3)	(0.3)	(4,404.6)	(4,518.7)	114.1	2.6
ส่วนแบ่งกำไร (ขาดทุน) จากเงินลงทุนในการร่วม ค้าและบริษัทร่วม	772.0	(99.2)	(871.2)	(112.8)	769.0	(260.8)	(1,029.8)	(133.9)
กำไรจากอัตราแลกเปลี่ยน	15.0	14.7	(0.3)	(2.0)	15.9	13.6	(2.3)	(14.5)
<b>กำไรก่อนดอกเบี้ยและภาษี</b>	<b>1,243.8</b>	<b>286.2</b>	<b>(957.6)</b>	<b>(77.0)</b>	<b>1,582.4</b>	<b>485.5</b>	<b>(1,096.9)</b>	<b>(69.3)</b>
ค่าใช้จ่ายทางการเงิน	(265.4)	(264.4)	(1.0)	(0.4)	(532.4)	(527.7)	(4.7)	(0.9)
ภาษีเงินได้	(17.6)	(11.2)	(6.4)	(36.4)	(26.6)	(26.5)	(0.1)	(0.4)
กำไรสุทธิส่วนที่เป็นของผู้มีส่วนได้เสียที่ไม่มี อำนาจควบคุมของบริษัทย่อย	(96.8)	(8.9)	(87.9)	(90.8)	(120.6)	(33.8)	(86.8)	(72.0)
<b>กำไร (ขาดทุน) สุทธิส่วนที่เป็นของผู้ถือหุ้น ของบริษัท</b>	<b>864.0</b>	<b>1.8</b>	<b>(862.2)</b>	<b>(99.8)</b>	<b>902.8</b>	<b>(102.5)</b>	<b>(1,005.3)</b>	<b>(111.4)</b>

### รายได้จากการขายไฟฟ้าและไอน้ำ

#### ไตรมาส 2

	ปริมาณการขายไฟฟ้า/ไอน้ำ (ล้านหน่วย/ตัน)		เปลี่ยนแปลง		รายได้ (ล้านบาท)		เปลี่ยนแปลง	
	Q2 2565	Q2 2566	เพิ่ม/(ลด)	ร้อยละ	Q2 2565	Q2 2566	เพิ่ม/(ลด)	ร้อยละ
<b>รายได้จากการขายไฟฟ้า</b>								
NN2	390.9	294.6	(96.3)	(24.6)	767.0	576.4	(190.6)	(24.9)
BIC	383.6	387.4	3.8	1.0	1,618.5	1,649.0	30.5	1.9
BKC	5.9	5.9	-	-	49.1	24.4	(24.7)	(50.3)
<b>รวม</b>	<b>780.4</b>	<b>687.9</b>	<b>(92.5)</b>	<b>(11.9)</b>	<b>2,434.6</b>	<b>2,249.8</b>	<b>(184.8)</b>	<b>(7.6)</b>
<b>รายได้จากการขายไอน้ำ</b>								
BIC	17,286	19,108	1,822	10.5	18.9	20.5	1.6	8.5
<b>รวมทั้งหมด</b>					<b>2,453.5</b>	<b>2,270.3</b>	<b>(183.2)</b>	<b>(7.5)</b>



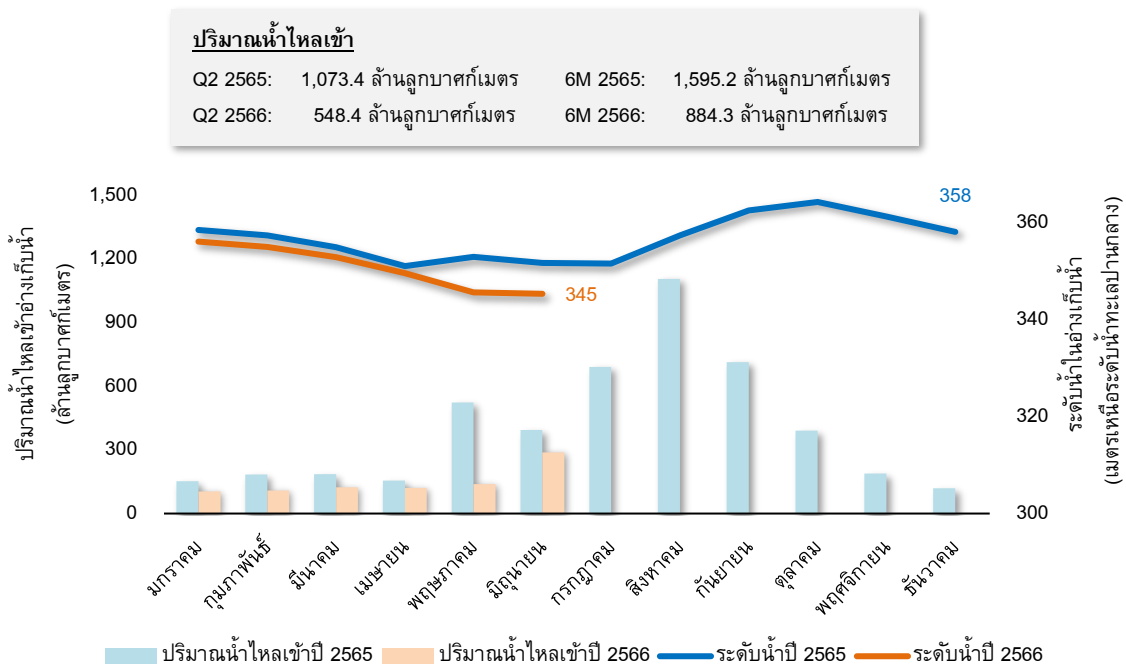
## งวด 6 เดือน

	ปริมาณการขายไฟฟ้า/ไอน้ำ (ล้านบาท)/(ตัน)		เปลี่ยนแปลง		รายได้ (ล้านบาท)		เปลี่ยนแปลง	
	6M 2565	6M 2566	เพิ่ม/(ลด)	ร้อยละ	6M 2565	6M 2566	เพิ่ม/(ลด)	ร้อยละ
<b>รายได้จากการขายไฟฟ้า</b>								
NN2	722.4	613.6	(108.8)	(15.1)	1,404.0	1,195.7	(208.3)	(14.8)
BIC	760.0	758.5	(1.5)	(0.2)	3,248.1	3,432.4	184.3	5.7
BKC	12.0	11.9	(0.1)	(0.8)	100.1	52.5	(47.6)	(47.6)
<b>รวม</b>	<b>1,494.4</b>	<b>1,384.0</b>	<b>(110.4)</b>	<b>(7.4)</b>	<b>4,752.2</b>	<b>4,680.6</b>	<b>(71.6)</b>	<b>(1.5)</b>
<b>รายได้จากการขายไอน้ำ</b>								
BIC	36,020	40,480	4,460	12.4	40.6	49.6	9.0	22.2
<b>รวมทั้งหมด</b>					<b>4,792.8</b>	<b>4,730.2</b>	<b>(62.6)</b>	<b>(1.3)</b>

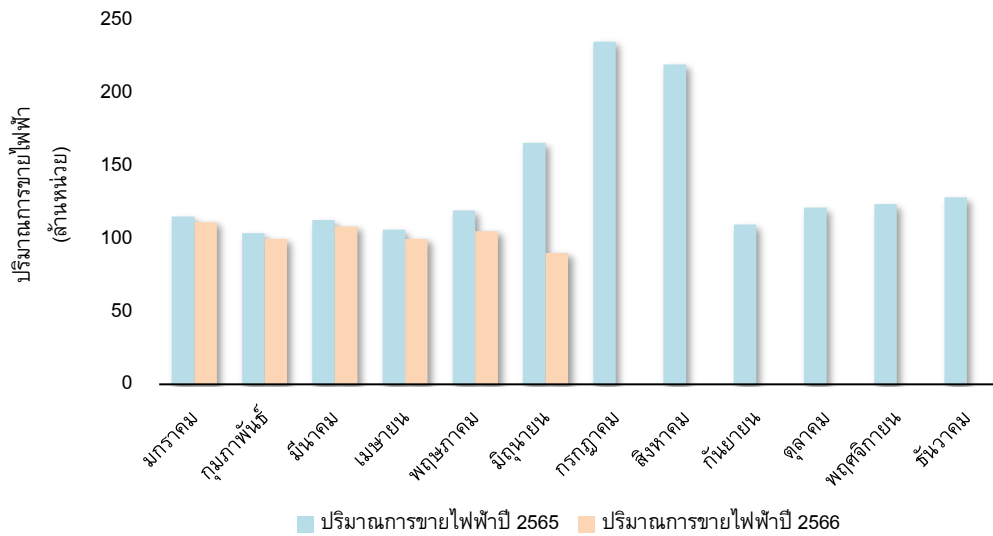
รายได้จากการขายไฟฟ้าและไอน้ำในไตรมาส 2 และงวด 6 เดือนปี 2566 ลดลงร้อยละ 7.5 และ 1.3 YoY ตามลำดับ โดยมีรายละเอียดของการเปลี่ยนแปลงดังนี้

**NN2:** รายได้จากการขายไฟฟ้าของ NN2 ในไตรมาส 2 และงวด 6 เดือนปี 2566 ลดลงร้อยละ 24.9 และ 14.8 YoY ตามลำดับ เนื่องจากโรงไฟฟ้าพลังน้ำ น้ำเริ่ม 2 มีปริมาณน้ำในอ่างเก็บน้ำ ณ ต้นปี 2566 ต่ำกว่าช่วงเดียวกันของปีก่อน และมีปริมาณน้ำไหลเข้าอ่างเก็บน้ำในไตรมาส 2 และงวด 6 เดือนปี 2566 น้อยกว่าช่วงเดียวกันของปีก่อน โดยมีสาเหตุหลักมาจากฝนที่ตกในบริเวณพื้นที่รับน้ำของ NN2 มีปริมาณค่อนข้างน้อยสอดคล้องกับการคาดการณ์ปรากฏการณ์เอลนีโญ (El Niño) ที่เกิดขึ้นในภูมิภาคเอเชียตะวันออกเฉียงใต้ในช่วงที่ผ่านมา บริษัทจึงประกาศความพร้อมจ่ายไฟฟ้าภายใต้หลักความระมัดระวัง เพื่อให้มีปริมาณน้ำเพียงพอต่อการผลิตไฟฟ้าในช่วงที่เหลือของปี

### ปริมาณน้ำไหลเข้าและระดับน้ำในอ่างเก็บน้ำของโรงไฟฟ้าพลังน้ำ น้ำเริ่ม 2



### ปริมาณการขายไฟฟ้าของโรงไฟฟ้าพลังน้ำ หัวใจม 2



ประเภทไฟฟ้า	ไตรมาส 2 (ล้านหน่วย)		เปลี่ยนแปลง		งวด 6 เดือน (ล้านหน่วย)		เปลี่ยนแปลง	
	Q2 2565	Q2 2566	เพิ่ม/(ลด)	ร้อยละ	6M 2565	6M 2566	เพิ่ม/(ลด)	ร้อยละ
Primary Energy (PE)	390.9	294.6	(96.3)	(24.6)	722.4	613.6	(108.8)	(15.1)
Secondary Energy (SE)	-	-	-	-	-	-	-	-
Excess Energy (EE)	-	-	-	-	-	-	-	-
Test Energy (TE)	-	-	-	-	-	-	-	-
<b>รวม</b>	<b>390.9</b>	<b>294.6</b>	<b>(96.3)</b>	<b>(24.6)</b>	<b>722.4</b>	<b>613.6</b>	<b>(108.8)</b>	<b>(15.1)</b>

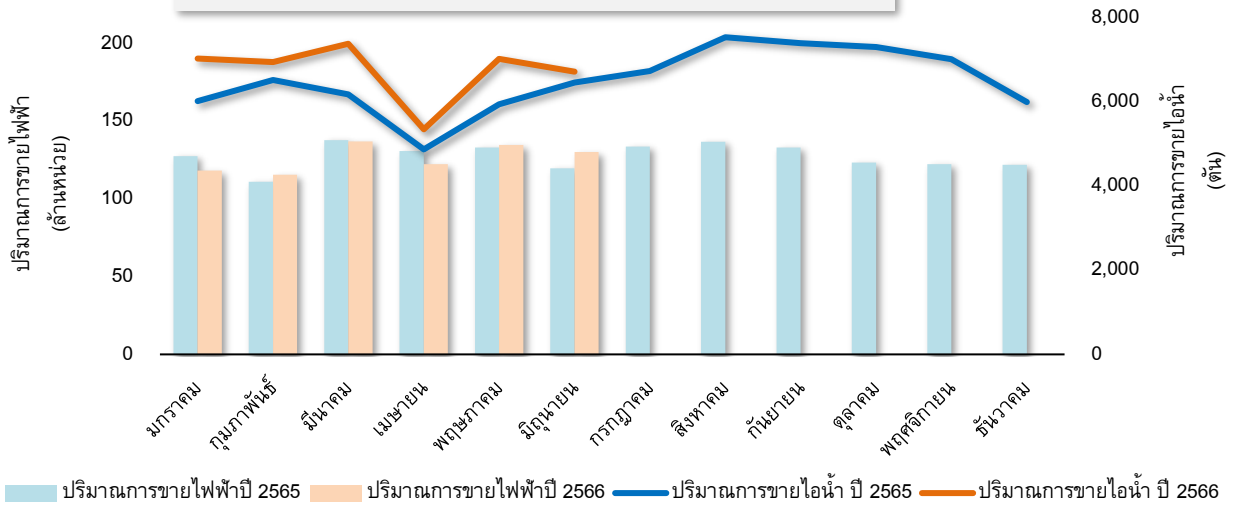
**BIC:** รายได้จากการขายไฟฟ้าและไอน้ำของ BIC ในไตรมาส 2 ปี 2566 เพิ่มขึ้นร้อยละ 2.0 YoY เนื่องจากค่า Ft ขายปลีกสูงกว่าช่วงเดียวกันของปีก่อน ส่งผลให้อัตราค่าไฟฟ้าต่อหน่วยในส่วนที่ขายให้กับลูกค้าผู้ประกอบการอุตสาหกรรมปรับเพิ่มขึ้น ประกอบกับมีปริมาณการขายไฟฟ้ามากขึ้น YoY อีกด้วย โดยในไตรมาส 2 ปี 2566 ราคาก๊าซธรรมชาติเฉลี่ยลดลงจากช่วงเดียวกันของปีก่อนเล็กน้อย

รายได้จากการขายไฟฟ้าและไอน้ำของ BIC งวด 6 เดือนปี 2566 เพิ่มขึ้นร้อยละ 5.9 YoY แม้ว่าปริมาณขายไฟฟ้าจะลดลง YoY เนื่องจากค่า Ft ขายปลีกสูงกว่าช่วงเดียวกันของปีก่อนเช่นเดียวกับในไตรมาส 2 ส่งผลให้อัตราค่าไฟฟ้าต่อหน่วยในส่วนที่ขายให้กับลูกค้าผู้ประกอบการอุตสาหกรรมปรับเพิ่มขึ้น นอกจากนี้ ราคาก๊าซธรรมชาติในงวด 6 เดือนปี 2566 ยังอยู่ในระดับสูงกว่าช่วงเดียวกันของปีก่อน ส่งผลให้อัตราค่าไฟฟ้า ในส่วนของ Energy Payment ที่ขายให้การไฟฟ้าฝ่ายผลิตแห่งประเทศไทย (กฟผ.) และค่าไอน้ำต่อหน่วยปรับเพิ่มขึ้นอีกด้วย

### ปริมาณการขายไฟฟ้าและไอน้ำของโรงไฟฟ้า บางปะอิน โคเจนเนอเรชั่น

#### ราคาก๊าซธรรมชาติเฉลี่ย

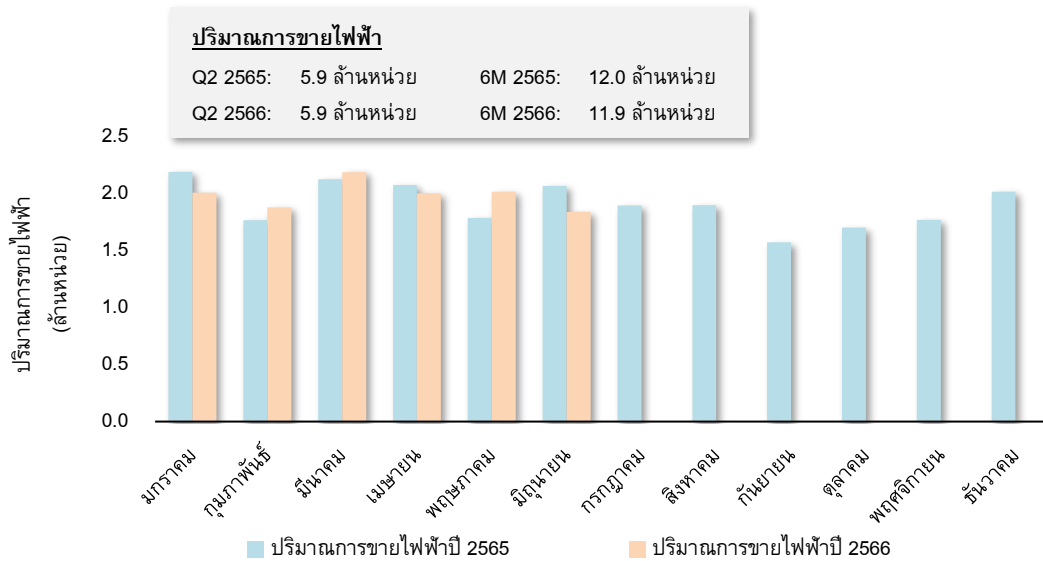
Q2 2565:	422.7 บาท / MMBTU	6M 2565:	432.1 บาท / MMBTU
Q2 2566:	418.7 บาท / MMBTU	6M 2566:	469.5 บาท / MMBTU



ผู้ซื้อไฟฟ้า	ไตรมาส 2 (ล้านหน่วย)		เปลี่ยนแปลง		งวด 6 เดือน (ล้านหน่วย)		เปลี่ยนแปลง	
	Q2 2565	Q2 2566	เพิ่ม/(ลด)	ร้อยละ	6M 2565	6M 2566	เพิ่ม/(ลด)	ร้อยละ
กฟผ.	305.6	313.7	8.1	2.7	606.7	614.3	7.6	1.3
ลูกค้าผู้ประกอบการ								
อุตสาหกรรม	78.0	73.7	(4.3)	(5.5)	153.3	144.2	(9.1)	(5.9)
<b>รวม</b>	<b>383.6</b>	<b>387.4</b>	<b>3.8</b>	<b>1.0</b>	<b>760.0</b>	<b>758.5</b>	<b>(1.5)</b>	<b>(0.2)</b>

**BKC:** รายได้จากการขายไฟฟ้าของ BKC ในไตรมาส 2 และงวด 6 เดือนปี 2566 ลดลงร้อยละ 50.2 และ 47.6 YoY ตามลำดับ เนื่องจาก BKC สิ้นสุดการได้รับเงินส่วนเพิ่มราคาซื้อขายไฟฟ้า (Adder) ในเดือนสิงหาคม 2565 ภายหลังจากที่เริ่มเดินเครื่องเชิงพาณิชย์เมื่อเดือนสิงหาคม 2555 มาเป็นระยะเวลาครบ 10 ปี สู่ทริกซ์กับค่า Ft ขายส่งในไตรมาส 2 และงวด 6 เดือนปี 2566 สูงกว่าช่วงเดียวกันของปีก่อน ขณะที่ภาพรวมการผลิตไฟฟ้าอยู่ในระดับใกล้เคียงกับช่วงเดียวกันของปีก่อน

## ปริมาณการขายไฟฟ้าของโรงไฟฟ้าพลังแสงอาทิตย์ภายใต้การลงทุนของ BKC



## รายได้ค่าบริหารโครงการ

บริษัทรับรู้รายได้ค่าบริหารโครงการในไตรมาส 2 และงวด 6 เดือนปี 2566 เพิ่มขึ้นร้อยละ 22.2 และ 22.7 YoY ตามลำดับ สาเหตุหลักมาจากการปรับเพิ่มอัตราค่าบริหารโครงการตามสัญญา รวมถึงการเพิ่มขอบเขตการให้บริการตามปริมาณงานที่เพิ่มมากขึ้น

## รายได้ดอกเบี้ย

รายการ	ไตรมาส 2 (ล้านบาท)		เปลี่ยนแปลง		งวด 6 เดือน (ล้านบาท)		เปลี่ยนแปลง	
	Q2 2565	Q2 2566	เพิ่ม/(ลด)	ร้อยละ	6M 2565	6M 2566	เพิ่ม/(ลด)	ร้อยละ
รายได้ดอกเบี้ยจากสัญญาเช่าเงินทุน	82.1	79.8	(2.3)	(2.8)	164.0	159.5	(4.5)	(2.7)
รายได้ดอกเบี้ยอื่น	43.9	58.4	14.5	33.0	87.7	104.8	17.1	19.5
<b>รวม</b>	<b>126.0</b>	<b>138.2</b>	<b>12.2</b>	<b>9.7</b>	<b>251.7</b>	<b>264.3</b>	<b>12.6</b>	<b>5.0</b>

รายได้ดอกเบี้ยในไตรมาส 2 และงวด 6 เดือนปี 2566 เพิ่มขึ้นร้อยละ 9.7 และ 5.0 YoY ตามลำดับ โดยเกิดจากการเพิ่มขึ้นของรายได้ดอกเบี้ยอื่น ซึ่งมาจากการให้เงินกู้ยืมแก่ XPCL เพิ่มเต็มจำนวน 1,000 ล้านบาทเมื่อเดือนกุมภาพันธ์ 2566 และจากอัตราดอกเบี้ยที่ปรับตัวสูงขึ้นเมื่อเทียบกับช่วงเดียวกันของปีก่อน

## รายได้อื่น

บริษัทรับรู้รายได้อื่นในไตรมาส 2 และงวด 6 เดือนปี 2566 เพิ่มขึ้นจำนวน 60.6 และ 64.3 ล้านบาทตามลำดับ โดยส่วนใหญ่มาจากการการรับรู้รายได้ค่าดำเนินการที่เกี่ยวข้องกับงานเตรียมการก่อสร้างโครงการไฟฟ้าพลังน้ำหลวงพระบาง ภายหลังจากที่โครงการได้บรรลุข้อตกลงและเงื่อนไขต่าง ๆ ตามสัญญาหลักครบถ้วน



## ค่าใช้จ่ายในการดำเนินงาน

รายการ	ไตรมาส 2 (ล้านบาท)		เปลี่ยนแปลง		งวด 6 เดือน (ล้านบาท)		เปลี่ยนแปลง	
	Q2 2565	Q2 2566	เพิ่ม/(ลด)	ร้อยละ	6M 2565	6M 2566	เพิ่ม/(ลด)	ร้อยละ
ต้นทุนขายไฟฟ้าและไอน้ำ	1,920.6	1,912.1	(8.5)	(0.4)	3,852.9	3,960.5	107.6	2.8
ค่าเชื้อเพลิง	1,282.1	1,234.6	(47.5)	(3.7)	2,591.0	2,629.3	38.3	1.5
ค่าเสื่อมราคา	376.2	376.0	(0.2)	(0.1)	748.3	747.8	(0.5)	(0.1)
ค่าดำเนินการและซ่อมบำรุง	168.2	208.2	40.0	23.8	328.4	405.6	77.2	23.5
ค่าผ่านสาย	38.9	29.2	(9.7)	(24.9)	68.5	50.3	(18.2)	(26.6)
ค่าสัมปทาน	27.0	20.3	(6.7)	(24.8)	48.6	40.1	(8.5)	(17.5)
อื่นๆ	28.2	43.8	15.6	55.3	68.1	87.4	19.3	28.3
ค่าสิทธิในการดำเนินการผลิตและจำหน่ายไฟฟ้า								
ตัดจำหน่าย	130.3	122.8	(7.5)	(5.8)	260.6	245.7	(14.9)	(5.7)
ต้นทุนบริหารโครงการ	22.7	27.3	4.6	20.3	47.7	54.3	6.6	13.8
ค่าใช้จ่ายในการบริหาร	128.7	132.8	4.1	3.2	243.4	258.2	14.8	6.1
<b>ค่าใช้จ่ายในการดำเนินงาน</b>	<b>2,202.3</b>	<b>2,195.0</b>	<b>(7.3)</b>	<b>(0.3)</b>	<b>4,404.6</b>	<b>4,518.7</b>	<b>114.1</b>	<b>2.6</b>

ค่าใช้จ่ายในการดำเนินงานในไตรมาส 2 ปี 2566 ลดลงร้อยละ 0.3 YoY ขณะที่ค่าใช้จ่ายในการดำเนินงานในงวด 6 เดือนปี 2566 เพิ่มขึ้นร้อยละ 2.6 YoY โดยมีรายละเอียดการเปลี่ยนแปลงดังนี้

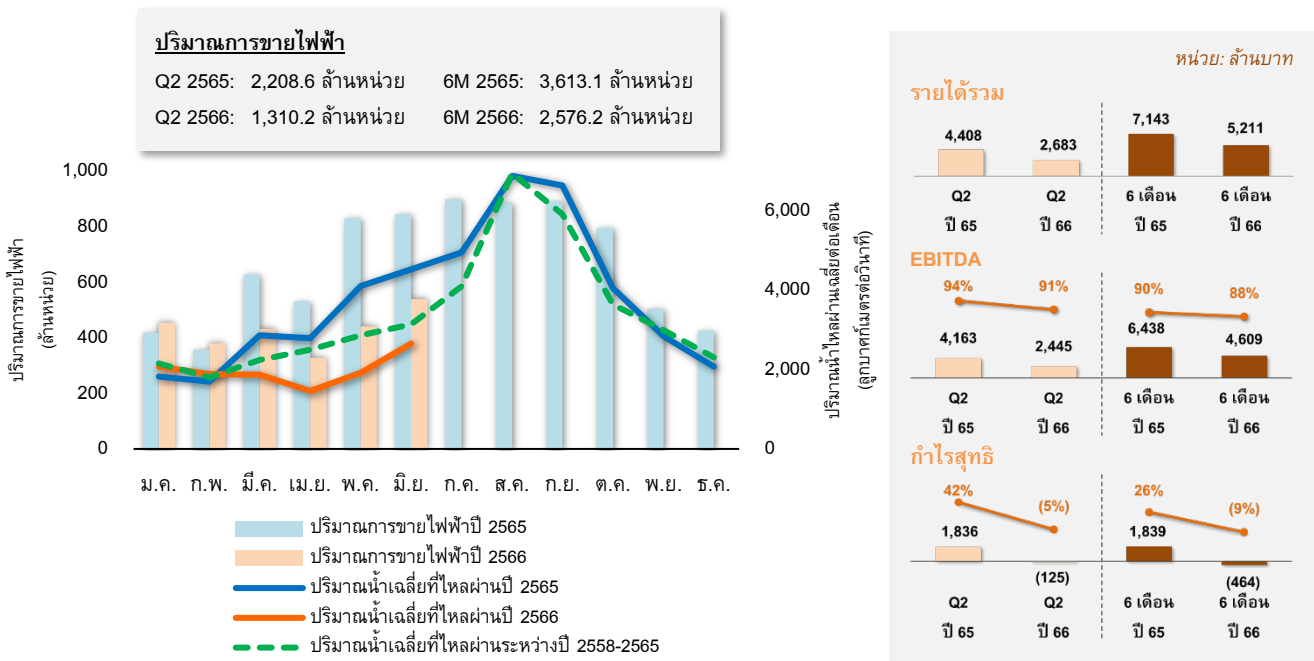
- ค่าเชื้อเพลิงของ BIC ในไตรมาส 2 ปี 2566 ลดลงร้อยละ 3.7 YoY ตามราคาก๊าซธรรมชาติเฉลี่ยที่ลดลง YoY ขณะที่ค่าเชื้อเพลิงในงวด 6 เดือนปี 2566 เพิ่มขึ้นร้อยละ 1.5 YoY จากราคาก๊าซธรรมชาติเฉลี่ยที่เพิ่มขึ้น YoY ในช่วงไตรมาส 1
- ค่าดำเนินการและซ่อมบำรุงในไตรมาส 2 และงวด 6 เดือนปี 2566 เพิ่มขึ้นร้อยละ 23.8 และ 23.5 YoY ตามลำดับ สาเหตุหลักมาจากค่าใช้จ่ายเกี่ยวกับงานซ่อมบำรุงของ NN2 ที่เพิ่มขึ้นจากงานซ่อมบำรุงใหญ่ (Major Overhaul) ที่เริ่มดำเนินการในปี 2566 ตามแผน และค่าซ่อมบำรุงของ BIC ที่เพิ่มขึ้นจากการปรับอัตราค่าซ่อมบำรุงตามสัญญา
- ค่าผ่านสาย (Wheeling Charge) ในไตรมาส 2 และงวด 6 เดือนปี 2566 ลดลงร้อยละ 24.9 และ 26.6 YoY ตามลำดับ ตามปริมาณการส่งไฟฟ้าของ NN2 ที่ลดลง YoY
- ค่าสัมปทานในไตรมาส 2 และงวด 6 เดือนปี 2566 ลดลงร้อยละ 24.8 และ 17.5 YoY ตามลำดับ ซึ่งสอดคล้องกับรายได้ขายไฟฟ้าที่ลดลงของ NN2
- ต้นทุนขายอื่น ๆ ในไตรมาส 2 และงวด 6 เดือนปี 2566 เพิ่มขึ้นร้อยละ 55.3 และ 28.3 YoY ตามลำดับส่วนใหญ่มาจากค่าเบี่ยงประกันของ NN2 เพิ่มขึ้น
- ค่าสิทธิในการดำเนินการผลิตและจำหน่ายไฟฟ้าตัดจำหน่ายในไตรมาส 2 และงวด 6 เดือนปี 2566 ลดลงร้อยละ 5.8 และ 5.7 YoY ตามลำดับ เนื่องจากบริษัทรับรู้ค่าสิทธิในการดำเนินการผลิตและจำหน่ายไฟฟ้าตัดจำหน่ายของ BKC ครบจำนวนแล้วเมื่อเดือนกรกฎาคม 2565
- ต้นทุนบริหารโครงการในไตรมาส 2 และงวด 6 เดือนปี 2566 เพิ่มขึ้นร้อยละ 20.3 และ 13.8 YoY ตามลำดับ โดยมาจากการเพิ่มขึ้นของงานบริหารโรงไฟฟ้า XPCL และโครงการ LPCL
- ค่าใช้จ่ายในการบริหารในไตรมาส 2 และงวด 6 เดือนปี 2566 เพิ่มขึ้นร้อยละ 3.2 และ 6.1 YoY ตามลำดับ ส่วนใหญ่มาจากค่าใช้จ่ายที่เกี่ยวกับพนักงานและค่าที่ปรึกษาที่เพิ่มขึ้นตามปริมาณงาน

## ส่วนแบ่งกำไร (ขาดทุน) จากเงินลงทุนในการร่วมค้าและบริษัทร่วม

รายการ	ไตรมาส 2 (ล้านบาท)		เปลี่ยนแปลง		งวด 6 เดือน (ล้านบาท)		เปลี่ยนแปลง	
	Q2 2565	Q2 2566	เพิ่ม/(ลด)	ร้อยละ	6M 2565	6M 2566	เพิ่ม/(ลด)	ร้อยละ
ส่วนแบ่งกำไรจากเงินลงทุนในการร่วมค้า	5.3	0.2	(5.1)	(96.2)	15.1	3.1	(12.0)	(79.5)
ส่วนแบ่งกำไร (ขาดทุน) จากเงินลงทุนในบริษัทร่วม	766.7	(99.4)	(866.1)	(113.0)	753.9	(263.9)	(1,017.8)	(135.0)
XPCL	766.3	(67.4)	(833.7)	(108.8)	753.4	(225.4)	(978.8)	(129.9)
LPCL	0.4	(32.0)	(32.4)	-	0.5	(38.5)	(39.0)	-
ส่วนแบ่งกำไร (ขาดทุน) จากเงินลงทุนในการร่วม ค้าและบริษัทร่วม	772.0	(99.2)	(871.2)	(112.8)	769.0	(260.8)	(1,029.8)	(133.9)

ในไตรมาส 2 และงวด 6 เดือนปี 2566 บริษัทรับรู้ส่วนแบ่งขาดทุนจากเงินลงทุนในการร่วมค้าและบริษัทร่วมจำนวน 99.2 และ 260.8 ล้านบาท ตามลำดับ โดยลดลงร้อยละ 112.8 และ 133.9 YoY ตามลำดับ จากช่วงเดียวกันของปีก่อนที่บริษัทมีส่วนแบ่งกำไรจากเงินลงทุน โดยสาเหตุหลักมาจากการรับรู้ส่วนแบ่งขาดทุนจากเงินลงทุนใน XPCL จาก (1) ปริมาณน้ำไหลผ่านโรงไฟฟ้าน้อยกว่าช่วงเดียวกันของปี 2565 ซึ่งช่วงครึ่งแรกของปี 2565 มีปริมาณน้ำไหลผ่านโรงไฟฟ้าสูงกว่าค่าเฉลี่ยค่อนข้างมาก ส่งผลให้ปริมาณการขายไฟฟ้าในช่วงครึ่งแรกของปี 2566 ลดลง YoY และ (2) ค่าใช้จ่ายทางการเงินของ XPCL เพิ่มขึ้นตามอัตราดอกเบี้ยที่ปรับตัวสูงขึ้นตามแนวโน้มดอกเบี้ยโลก

### ปริมาณน้ำไหลผ่านเฉลี่ยต่อเดือน และปริมาณการขายไฟฟ้าของโรงไฟฟ้าพลังน้ำ ไชยะบุรี



## ค่าใช้จ่ายทางการเงิน

บริษัทมีค่าใช้จ่ายทางการเงินในไตรมาส 2 และงวด 6 เดือนปี 2566 ลดลงร้อยละ 0.4 และ 0.9 YoY ตามลำดับ ส่วนใหญ่เป็นผลมาจาก การไถ่ถอนหุ้นกู้ที่ครบกำหนดชำระของ NN2 และการทยอยชำระคืนเงินกู้ของ BIC

## กำไร (ขาดทุน) สุทธิส่วนที่เป็นของผู้ถือหุ้นของบริษัท

ในไตรมาส 2 ปี 2566 บริษัทรับรู้กำไรสุทธิส่วนที่เป็นของผู้ถือหุ้นของบริษัทจำนวน 1.8 ล้านบาท ลดลงร้อยละ 99.8 YoY ขณะที่ ในงวด 6 เดือนปี 2566 บริษัทรับรู้ขาดทุนสุทธิส่วนที่เป็นของผู้ถือหุ้นของบริษัทจำนวน 102.5 ล้านบาท ลดลงจากช่วงเดียวกันของปีก่อนที่รับรู้กำไรสุทธิส่วนที่เป็นของผู้ถือหุ้นของบริษัทจำนวน 902.8 ล้านบาท

ทั้งนี้ สาเหตุหลักของการลดลงของกำไรสุทธิมาจาก (1) การรับรู้ส่วนแบ่งขาดทุนจากเงินลงทุนใน XPCL จากปริมาณการขายไฟฟ้าที่ลดลง และค่าใช้จ่ายทางการเงินที่เพิ่มขึ้นตามอัตราดอกเบี้ยที่เพิ่มขึ้นตามแนวโน้มดอกเบี้ยโลก (2) รายได้จากการขายไฟฟ้าของ NN2 ลดลงจากปริมาณน้ำไหลเข้าอ่างเก็บน้ำลดลง (3) การสิ้นสุดการได้รับรายได้ Adder ของ BKC และ (4) ค่าใช้จ่ายจากงานซ่อมบำรุงใหญ่ (Major Overhaul) ของ NN2 ที่ดำเนินการตามแผนในปี 2566

## การวิเคราะห์ฐานะการเงิน

รายการ	ณ 31 ธ.ค. 2565 (ล้านบาท)	ณ 30 มิ.ย. 2566 (ล้านบาท)	เปลี่ยนแปลง	
			เพิ่ม/(ลด)	ร้อยละ
สินทรัพย์	69,846.0	67,334.9	(2,511.1)	(3.6)
หนี้สิน	31,906.6	30,546.2	(1,360.4)	(4.3)
ส่วนของผู้ถือหุ้น	37,939.4	36,788.7	(1,150.7)	(3.0)

### สินทรัพย์

ณ วันที่ 30 มิถุนายน 2566 สินทรัพย์ลดลงร้อยละ 3.6 จากสิ้นปี 2565 โดยมีสาเหตุหลักจาก

- เงินสดลดลงจากการให้เงินกู้ยืมแก่ XPCL เมื่อเดือนกุมภาพันธ์ 2566 การไถ่ถอนหุ้นกู้ครั้งที่ 1/2562 ที่ครบกำหนดของ NN2 เมื่อวันที่ 7 มีนาคม 2566 และการจ่ายเงินปันผลของบริษัทเมื่อวันที่ 22 พฤษภาคม 2566
- การทยอยตัดค่าเสื่อมราคาและค่าตัดจำหน่ายของสินทรัพย์ถาวรของบริษัทและบริษัทย่อย
- เงินลงทุนในบริษัทร่วมลดลงจากส่วนแบ่งผลขาดทุนจากเงินลงทุนใน XPCL และ LPCL ในงวด 6 เดือนปี 2566

### หนี้สิน

ณ วันที่ 30 มิถุนายน 2566 หนี้สินรวมลดลงร้อยละ 4.3 จากสิ้นปี 2565 โดยมีสาเหตุหลักจาก

- การไถ่ถอนหุ้นกู้ครั้งที่ 1/2562 ของ NN2 เมื่อวันที่ 7 มีนาคม 2566 จำนวน 800 ล้านบาท
- การชำระคืนเงินกู้ยืมจากสถาบันการเงินของ BIC
- หนี้สินระยะสั้นลดลงจากการชำระเงินที่ได้รับจากการขายไฟฟ้าพลังงานส่วนเกิน (Excess Energy: EE) คืนให้กับ กฟผ. ในสัดส่วนร้อยละ 25 ภายหลังจากที่ NN2 เดินเครื่องเชิงพาณิชย์ครบ 10 ปีเมื่อเดือนธันวาคม 2565 ซึ่งเป็นไปตามข้อกำหนดในสัญญาซื้อขายไฟฟ้า

### ส่วนของผู้ถือหุ้น

ณ วันที่ 30 มิถุนายน 2566 ส่วนของผู้ถือหุ้นลดลงร้อยละ 3.0 จากสิ้นปี 2565 โดยมีสาเหตุหลักจากผลการดำเนินงานในงวด 6 เดือนปี 2566 การจ่ายเงินปันผลประจำปีในเดือนพฤษภาคม 2566 และการรับรู้ส่วนแบ่งขาดทุนที่ยังไม่เกิดขึ้นจริงจากการป้องกันความเสี่ยงในกระแสเงินสดของ XPCL เพิ่มขึ้นจากเงินบาทที่อ่อนค่าลงจากต้นงวดเมื่อเทียบกับเงินดอลลาร์สหรัฐ

### การวิเคราะห์กระแสเงินสด

ณ วันที่ 30 มิถุนายน 2566 บริษัทมีเงินสดและรายการเทียบเท่าเงินสด 4,698.9 ล้านบาทลดลง 1,231.8 ล้านบาท หรือลดลงร้อยละ 20.8 จากสิ้นปี 2565

งบกระแสเงินสด งวดหกเดือนสิ้นสุด 30 มิถุนายน 2566	ล้านบาท
เงินสดสุทธิจากกิจกรรมดำเนินงาน	1,925.9
เงินสดสุทธิใช้ไปในกิจกรรมลงทุน	(771.9)
เงินสดสุทธิใช้ไปในกิจกรรมจัดหาเงิน	(2,392.3)
ผลกระทบจากอัตราแลกเปลี่ยนในเงินสดและรายการเทียบเท่าเงินสด	6.5
<b>เงินสดและรายการเทียบเท่าเงินสดลดลงสุทธิ</b>	<b>(1,231.8)</b>

- เงินสดสุทธิจากกิจกรรมดำเนินงาน ส่วนใหญ่มาจากกระแสเงินสดจากการดำเนินงานของบริษัทและบริษัทย่อย
- เงินสดสุทธิใช้ไปในกิจกรรมลงทุน ส่วนใหญ่เป็นการให้เงินกู้ยืมเพิ่มเติมแก่ XPCL
- เงินสดสุทธิใช้ไปในกิจกรรมจัดหาเงิน ส่วนใหญ่ใช้ในการไถ่ถอนหุ้นกู้ที่ครบกำหนดชำระของ NN2 การจ่ายเงินกู้ยืมจากสถาบันการเงินของ BIC การจ่ายดอกเบี้ยและเงินปันผลของบริษัทและบริษัทย่อย

### อัตราส่วนทางการเงินที่สำคัญ

ความสามารถในการทำกำไร	6M 2565	6M 2566	เปลี่ยนแปลง
อัตรากำไรขั้นต้น (%)	20.0	18.9	(1.1)
อัตรากำไรก่อนค่าใช้จ่ายทางการเงิน ภาษี ค่าเสื่อมราคา และค่าตัดจำหน่าย (EBITDA Margin) (%)	35.6	33.7	(1.9)
อัตรากำไรก่อนค่าใช้จ่ายทางการเงิน ภาษี ค่าเสื่อมราคา และค่าตัดจำหน่าย + ส่วนแบ่งกำไรจากเงินลงทุนในการร่วมค้าและบริษัทร่วม (EBITDA Margin including Share of Profits) (%)	50.4	28.7	(21.7)
อัตรากำไรสุทธิ (%)	17.4	(2.0)	(19.4)
กำไรต่อหุ้น (บาท)	0.111	(0.013)	(0.124)
ความสามารถในการชำระหนี้	ณ 31 ธ.ค. 2565	ณ 30 มิ.ย. 2566	เปลี่ยนแปลง
อัตราส่วนหนี้สินรวมต่อส่วนของผู้ถือหุ้นรวม (เท่า)	0.84	0.83	(0.01)
อัตราส่วนหนี้สินที่มีภาระดอกเบี้ยจ่ายสุทธิต่อส่วนของผู้ถือหุ้นรวม (เท่า) <sup>(1)</sup>	0.59	0.62	0.03
ความเพียงพอของสภาพคล่อง	ณ 31 ธ.ค. 2565	ณ 30 มิ.ย. 2566	เปลี่ยนแปลง
อัตราส่วนสภาพคล่อง (เท่า)	2.25	1.71	(0.54)

(1) คำนวณจาก (หนี้สินที่มีภาระดอกเบี้ยทั้งหมด (ไม่รวมหนี้สินตามสัญญาเช่า) – เงินสดและรายการเทียบเท่าเงินสด และเงินฝากธนาคารที่มีภาระผูกพันระยะยาว) / ส่วนของผู้ถือหุ้นรวม ซึ่งเป็นอัตราส่วนตามนิยามที่ระบุไว้ในข้อกำหนดสิทธิของหุ้นกู้ของบริษัททุกชุด โดยบริษัทจะต้องดำรงอัตราส่วนดังกล่าวให้ไม่เกินกว่า 3:1 (สามต่อหนึ่ง) ณ วันสิ้นงวดบัญชีของไตรมาสที่สองและ ณ วันสิ้นสุดรอบปีบัญชีของแต่ละปี

ในงวด 6 เดือนปี 2566 อัตราส่วนความสามารถในการทำกำไรลดลง YoY สาเหตุหลักมาจากผลประกอบการที่ลดลง YoY ในภาพรวม

อัตราส่วนหนี้สินรวมต่อส่วนของผู้ถือหุ้นรวมลดลงจากสิ้นปี 2565 เล็กน้อย สาเหตุหลักมาจากการไถ่ถอนหุ้นกู้ครั้งที่ 1/2562 ของ NN2 และการชำระคืนเงินกู้ยืมจากสถาบันการเงินของ BIC ขณะที่อัตราส่วนหนี้สินที่ภาระดอกเบี้ยจ่ายสุทธิต่อส่วนของผู้ถือหุ้นรวมเพิ่มขึ้นจากสิ้นปี 2565 เล็กน้อย สาเหตุหลักมาจากส่วนของผู้ถือหุ้นลดลงจากผลการดำเนินงานในงวด 6 เดือนปี 2566 การจ่ายเงินปันผล และการรับรู้ส่วนแบ่งขาดทุนที่ยังไม่เกิดขึ้นจริงจากการป้องกันความเสี่ยงในกระแสเงินสดของ XPCL เพิ่มขึ้น

อัตราส่วนสภาพคล่องปรับตัวลดลงจากสิ้นปี 2565 ส่วนใหญ่มาจากเงินสดลดลงจากการให้เงินกู้ยืมแก่ XPCL การไถ่ถอนหุ้นกู้ครั้งที่ 1/2562 ที่ครบกำหนดของ NN2 และการจ่ายเงินปันผลของบริษัท โดยในภาพรวม อัตราส่วนทางการเงินที่สำคัญของบริษัทยังอยู่ในเกณฑ์ที่ดี

**ข้อมูลเกี่ยวกับ CKPower:** บริษัทประกอบธุรกิจผลิตและจำหน่ายไฟฟ้าจากพลังงานประเภทต่าง ๆ 3 ประเภท จำนวน 14 แห่ง รวมขนาดกำลังการผลิตติดตั้ง 3,627 เมกะวัตต์ ประกอบด้วย (1) โรงไฟฟ้าพลังน้ำ 3 แห่ง คือ โรงไฟฟ้าพลังน้ำ น้ำงึม 2 ภายใต้ บริษัท ไฟฟ้า น้ำงึม 2 จำกัด (NN2) ซึ่งบริษัทถือหุ้น 46% (ถือผ่าน บริษัท เซาท์อีสท์ เอเชีย เอนเนอร์จี จำกัด (SEAN)) ขนาดกำลังการผลิตติดตั้ง 615 เมกะวัตต์ โรงไฟฟ้าพลังน้ำ ไชยะบุรี ภายใต้ บริษัท ไชยะบุรี พาวเวอร์ จำกัด (XPCL) ซึ่งบริษัทถือหุ้น 42.5% ขนาดกำลังการผลิตติดตั้ง 1,285 เมกะวัตต์ และ โครงการไฟฟ้าพลังน้ำ หลวงพระบาง ภายใต้ บริษัท หลวงพระบางพาวเวอร์ จำกัด (LPCL) ซึ่งบริษัทถือหุ้น 50.0% ขนาดกำลังการผลิตติดตั้ง 1,460 เมกะวัตต์ (2) โรงไฟฟ้าระบบโคเจนเนอเรชั่น 2 แห่ง ภายใต้ บริษัท บางปะอิน โคเจนเนอเรชั่น จำกัด (BIC) ซึ่งบริษัทถือหุ้นอยู่ 65% ขนาดกำลังการผลิตติดตั้ง 238 เมกะวัตต์ และ (3) โรงไฟฟ้าพลังแสงอาทิตย์ 9 แห่ง ภายใต้ บริษัท บางเขนชัย จำกัด (BKC) ซึ่งบริษัทถือหุ้น 100% จำนวน 7 แห่ง ขนาดกำลังการผลิตติดตั้ง 15 เมกะวัตต์ ภายใต้บริษัท นครราชสีมา โซลาร์ จำกัด (NRS) ซึ่งบริษัทถือหุ้น 30% จำนวน 1 แห่ง ขนาดกำลังการผลิตติดตั้ง 6 เมกะวัตต์ และภายใต้บริษัท เชียงราย โซลาร์ จำกัด (CRS) ซึ่งบริษัทถือหุ้น 30% จำนวน 1 แห่ง ขนาดกำลังการผลิตติดตั้ง 8 เมกะวัตต์