

11 สิงหาคม 2566

- เรื่อง คำอธิบายและการวิเคราะห์ของฝ่ายจัดการ
 ฐานะการเงินและผลการดำเนินงาน ไตรมาสที่ 2 ปี 2566 และงวด 6 เดือนแรกของปี 2566
- เรียน กรรมการและผู้จัดการ
 ตลาดหลักทรัพย์แห่งประเทศไทย

ผลการดำเนินงาน ไตรมาสที่ 2 ปี 2566

ผลการดำเนินงานของบริษัทฯ และบริษัทย่อย (หน่วย : ล้านบาท)	Q2/66	Q2/65	เปลี่ยนแปลง +/-	6M/66	6M/65	เปลี่ยนแปลง +/-
			YoY			YoY
รายได้จากการดำเนินงาน	116.08	191.03	-39.23%	207.28	303.97	-31.81%
ต้นทุนขาย	(90.75)	(141.36)	-35.80%	(159.17)	(217.87)	-26.94%
กำไรขั้นต้น	25.33	49.67	-49.00%	48.11	86.10	-44.12%
ค่าใช้จ่ายในการขายและบริหาร	(36.46)	(27.64)	31.91%	(74.22)	(56.13)	32.23%
รายได้อื่น	0.60	1.73	-65.32%	4.13	2.81	46.77%
EBITDA	(10.53)	23.76	-144.32%	(21.98)	32.79	-167.04%
ค่าเสื่อมราคาและค่าตัดจำหน่าย	(7.60)	(4.59)	65.58%	(12.19)	(8.49)	43.58%
EBIT	(18.13)	19.17	-194.57%	(34.17)	24.30	-240.64%
ต้นทุนทางการเงิน	(5.16)	(1.06)	386.79%	(7.85)	(2.98)	163.07%
ค่าใช้จ่าย (รายได้) ภาษีเงินได้	0.02	(4.53)	100.44%	(0.10)	(5.93)	-98.31%
ส่วนแบ่งกำไร (ขาดทุน) จากเงินลงทุนตามวิธีส่วนได้เสีย	0.79	(0.38)	307.89%	1.03	(0.05)	2160.00%
กำไร (ขาดทุน) สุทธิ	(22.48)	13.20	-270.30%	(41.09)	15.33	-368.02%
กำไร (ขาดทุน) สุทธิ - ส่วนของบริษัทใหญ่	(7.29)	3.8	-291.84%	(22.02)	4.30	-612.09%
อัตรากำไรขั้นต้น (%)	21.82%	26.00%	-4.18%	23.21%	28.33%	-5.12%
อัตรากำไรสุทธิ (%)	-19.27%	6.85%	-26.11%	-19.44%	5.00%	-24.43%

รายได้จากการขายสินค้าและบริการ

ในไตรมาสที่ 2 ปี 2566 บริษัทฯ มีรายได้จากการขายสินค้าและบริการจำนวน 116.08 ล้านบาท ปรับตัวลดลงร้อยละ 39.23 เมื่อเทียบกับไตรมาสเดียวกัน ปี 2565 ซึ่งมีรายได้จากการดำเนินงาน 191.03 ล้านบาท จากการส่งมอบงานโครงการใหญ่ในช่วงปีดังกล่าว

ต้นทุนขายและบริการ

ต้นทุนขายและบริการในไตรมาสที่ 2 ปี 2566 มีจำนวน 90.75 ล้านบาท หรือคิดเป็นร้อยละ 78.18 ของรายได้จากการขายสินค้าและบริการ ส่งผลให้อัตรากำไรขั้นต้นร้อยละ 21.82 เมื่อเทียบกับไตรมาสที่ 2 ปี 2565 ซึ่งมีต้นทุนขายและบริการจำนวน 141.36 ล้านบาท คิดเป็นอัตราร้อยละ 74.00 และกำไรขั้นต้นคิดเป็นอัตราร้อยละ 26.00

ค่าใช้จ่ายในการขายและบริหาร

ด้วยกิจกรรมส่งเสริมการขายของบริษัทฯ ในปีนี้ กลับเข้าสู่ภาวะปกติภายหลังสถานการณ์โควิด 19 ที่คลี่คลายเมื่อเทียบกับช่วงเวลาเดียวกันของปีก่อนหน้า จึงส่งผลให้บริษัทฯ มีค่าใช้จ่ายในการขายในไตรมาสที่ 2 ปี 2566 เท่ากับ 10.12 ล้านบาท ปรับตัวเพิ่มขึ้นเมื่อเทียบกับไตรมาสเดียวกันปี 2565 ซึ่งมีค่าใช้จ่ายในการขาย 8.25 ล้านบาท

โดยในไตรมาสที่ 2 ปี 2566 บริษัทฯ มีค่าใช้จ่ายในการบริหารที่ไม่รวมค่าเสื่อมราคาและค่าตัดจำหน่ายจำนวน 26.35 ล้านบาท ปรับตัวเพิ่มขึ้นจากไตรมาสเดียวกันปี 2565 ซึ่งมีค่าใช้จ่ายในการบริหาร 19.39 ล้านบาท สาเหตุหลักเกิดจากการจัดตั้งบริษัทย่อยเพิ่มขึ้นตามแผนการดำเนินธุรกิจระยะยาวเพื่อรองรับการเติบโตของบริษัทฯ ในกลุ่มธุรกิจที่มีศักยภาพ

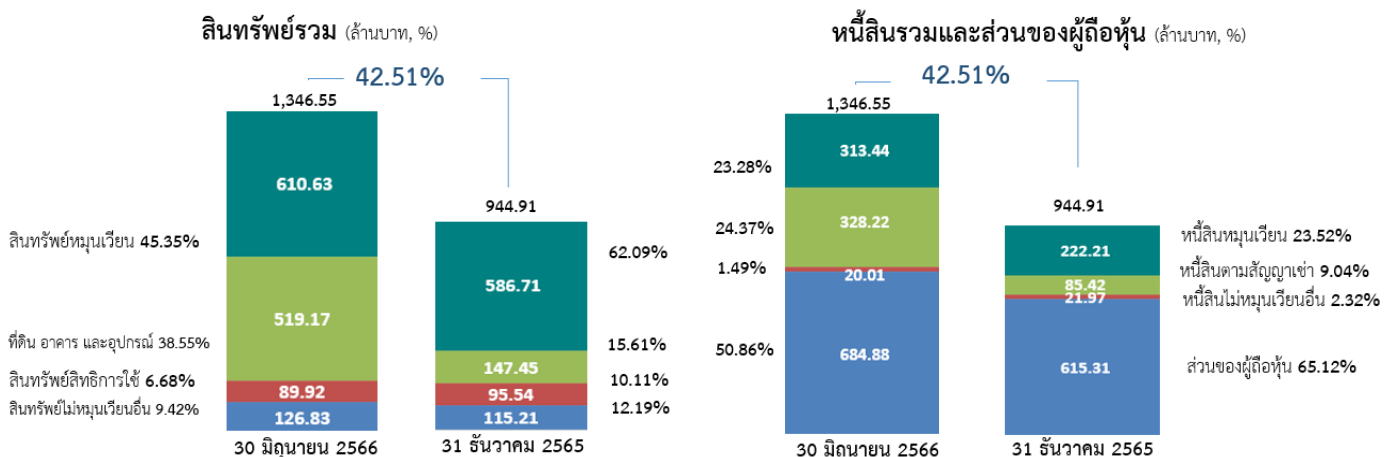
ค่าใช้จ่ายทางการเงิน

ค่าใช้จ่ายทางการเงินของบริษัทฯ ในไตรมาสที่ 2 ปี 2566 เท่ากับ 5.16 ล้านบาทหรือร้อยละ 4.42 ของรายได้รวม เมื่อเทียบกับไตรมาสที่ 2 ปี 2565 ซึ่งเท่ากับ 1.06 ล้านบาทหรือร้อยละ 0.55 ของรายได้รวม

ผลการดำเนินงาน

สืบเนื่องจากบริษัทย่อยและกลุ่มธุรกิจใหม่ของบริษัทฯ อยู่ในช่วงต้นของการลงทุน อีกทั้งบางโครงการยังไม่สามารถรับรู้รายได้ในไตรมาสนี้ จึงส่งผลให้ในไตรมาสที่ 2 ปี 2566 บริษัทฯ มีผลขาดทุนสุทธิ 22.48 ล้านบาท เมื่อเทียบกับไตรมาสเดียวกันปี 2565 ที่มีผลกำไรสุทธิที่ 13.20 ล้านบาท

ฐานะทางการเงิน ณ วันที่ 30 มิถุนายน 2566



สินทรัพย์

สินทรัพย์รวม ณ วันที่ 30 มิถุนายน 2566 มีจำนวน 1,346.55 ล้านบาท เพิ่มขึ้น 401.64 ล้านบาทหรือร้อยละ 42.51 จากสิ้นปี 2565 ซึ่งมีสินทรัพย์รวมเท่ากับ 944.91 ล้านบาท โดยมีสาเหตุมาจากธุรกรรมการซื้อและรับโอนกิจการทั้งหมดของ บริษัท อีอีซี โกลบอล คลาวด์ จำกัด เพื่อวัตถุประสงค์ในการขยายธุรกิจด้านการให้บริการคลาวด์เซอร์วิส และ Data Center

หนี้สิน

หนี้สินรวม ณ วันที่ 30 มิถุนายน 2566 มีจำนวนทั้งสิ้น 661.67 ล้านบาท เพิ่มขึ้น 332.07 ล้านบาทหรือเพิ่มขึ้นร้อยละ 100.75 เมื่อเทียบกับสิ้นปี 2565 ที่มีหนี้สินรวม 329.60 ล้านบาท สาเหตุหลักเกิดจากรูขุมกรรมการซื้อและรับโอนกิจการทั้งหมดของ บริษัท อีอีซี โกลบอล คลาวด์ จำกัด

ส่วนของผู้ถือหุ้น

ณ วันที่ 30 มิถุนายน 2566 บริษัทฯ มีส่วนของผู้ถือหุ้นจำนวน 684.44 ล้านบาท เพิ่มขึ้นจำนวน 69.57 ล้านบาท หรือร้อยละ 11.31 เมื่อเทียบกับสิ้นปี 2565 ที่มีส่วนของผู้ถือหุ้นจำนวน 615.31 ล้านบาท

อัตราส่วนทางการเงินที่สำคัญ

อัตราส่วน	ณ วันที่ 30 มิถุนายน 2566	ณ วันที่ 31 ธันวาคม 2565
อัตราส่วนสภาพคล่อง (เท่า)	1.95	2.64
อัตราส่วนหนี้สินต่อส่วนของผู้ถือหุ้น (เท่า)	0.97	0.54
อัตราผลตอบแทนผู้ถือหุ้น (%)	-6.00	-4.43

จึงเรียนมาเพื่อโปรดทราบ

ขอแสดงความนับถือ
(นายประพัฒน์ รัฐเลิศกานต์)
ประธานเจ้าหน้าที่บริหาร