



บริษัท ทีพีซี เพาเวอร์ โฮลดิ้ง จำกัด (มหาชน)  
TPC POWER HOLDING PUBLIC COMPANY LIMITED



คำอธิบายและการวิเคราะห์ฝ่ายจัดการ  
สำหรับงวด สิ้นสุดวันที่ 30 มิถุนายน 2566

เรื่อง คำอธิบายและวิเคราะห์ของฝ่ายจัดการ สำหรับงวด สิ้นสุดวันที่ 30 มิถุนายน 2566

เรียน กรรมการและผู้จัดการ  
ตลาดหลักทรัพย์แห่งประเทศไทย

บริษัท ทีพีซี เพาเวอร์ โฮลดิ้ง จำกัด (มหาชน) ขอเรียนชี้แจงผลการดำเนินงานจากงบการเงินของ บริษัทฯ และบริษัทย่อย สำหรับงวด สิ้นสุดวันที่ 30 มิถุนายน 2566 โดยมีรายละเอียดดังต่อไปนี้

บริษัท ทีพีซี เพาเวอร์ โฮลดิ้ง จำกัด (มหาชน) เป็นบริษัทลงทุนในบริษัทอื่นที่ประกอบธุรกิจ โรงไฟฟ้าจากพลังงานหมุนเวียนเป็นหลักทั้งในประเทศ และต่างประเทศ โดยขยายการลงทุน ในต่างประเทศจากพลังงานแสงอาทิตย์ ส่วนการลงทุนในประเทศเป็นพลังงานหมุนเวียน โรงไฟฟ้าขยะ และโรงไฟฟ้าชีวมวล

## เหตุการณ์ไตรมาส 2/2566

- ความคืบหน้าของบริษัท ECO ที่เข้าไปลงทุนโครงการโรงไฟฟ้าประชารัฐ

โครงการโรงไฟฟ้าประชารัฐชีวมวลแม่ลาน (PBM) กำลังการผลิตเสนอขาย 2.85 เมกะวัตต์ ดำเนินการก่อสร้างแล้วเสร็จ สามารถทดสอบจำหน่ายไฟฟ้าเข้าระบบเชิงพาณิชย์ครั้งแรกในวันที่ 1 มิถุนายน 2566 เดินเครื่องผลิตไฟฟ้าเฉลี่ย 24%

โครงการโรงไฟฟ้าประชารัฐชีวมวลบันนังสตา (PBB) กำลังการผลิตเสนอขาย 2.85 เมกะวัตต์ เดินเครื่องผลิตไฟฟ้าเฉลี่ย 32%

สำหรับไตรมาส 2/2566 ทั้ง 2 โครงการมีอัตราการรับซื้อไฟฟ้า FiT<sub>v</sub> อย่างต่ำหน่วยละ 3.88 บาทต่อหน่วย เมื่อเดินเครื่องผลิตไฟฟ้าได้น้อยกว่า 80% และเมื่อเดินผลิตไฟฟ้าได้มากกว่า 80% อัตราการรับซื้อไฟฟ้า FiT<sub>v</sub> เป็นหน่วยละ 5.25 บาทต่อหน่วย (ประกาศอัตราการรับซื้อไฟฟ้า FiT<sub>v</sub> ณ วันที่ 1 กุมภาพันธ์ 2566)

- ความคืบหน้าของบริษัท สยาม พาวเวอร์ จำกัด

โครงการโรงไฟฟ้านันทบุรี ในไตรมาสนี้เดินเครื่องเฉลี่ย 44% โดยอยู่ระหว่างการปรับปรุงกระบวนการขั้นตอนต่างๆ ในการผลิตเชื้อเพลิง RDF ให้ได้ปริมาณ และคุณภาพ ในต้นทุนที่เหมาะสม เพื่อส่งเสริมให้เครื่องจักรหลักสามารถเดินเครื่องผลิตไฟฟ้าได้อย่างต่อเนื่อง พร้อมทั้งปรับปรุงเครื่องจักรหลักให้ใช้งานได้เต็มประสิทธิภาพมากขึ้น โดยคำนึงถึงความปลอดภัยของผู้ปฏิบัติงานเป็นหลัก

- โครงการต่างประเทศ

เดือนเมษายน 2566 บริษัทฯ เข้าร่วมลงทุนและจ่ายชำระค่าหุ้นสามัญของบริษัท แม่โขง พาวเวอร์ จำกัด (“MKP”) ครอบถ่วงในสัดส่วนร้อยละ 40 ที่ประกอบธุรกิจผลิตและจำหน่ายกระแสไฟฟ้าจากพลังงานแสงอาทิตย์ใน สปป.ลาว MKP ได้ลงนามในสัญญาซื้อขายไฟฟ้าจำนวน 100 เมกะวัตต์ กับ รัฐวิสาหกิจไฟฟ้าลาว (“EDL”) แล้วเมื่อเดือนพฤษภาคม 2563 โดยมีระยะเวลา 25 ปี นับจากวันที่เปิดดำเนินการเชิงพาณิชย์ (Commercial Operation Date : “COD”) ปัจจุบันอยู่ระหว่างการจัดหาผู้รับเหมาและดำเนินการเรื่องใบอนุญาตที่เกี่ยวข้อง โดยฝ่ายกฎหมาย คาดว่าจะเริ่มดำเนินการก่อสร้างภายในไตรมาส 3 ปี 2566

## ผลการดำเนินงานเฉพาะกิจการของบริษัท

หน่วย: ล้านบาท

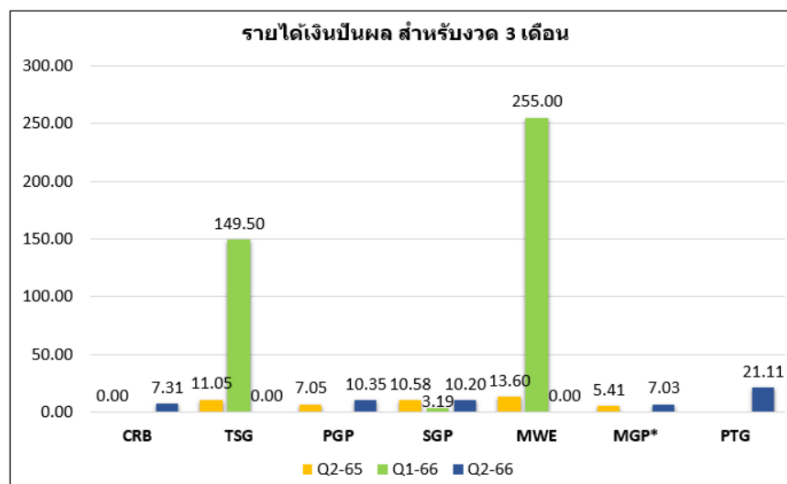
งบการเงินเฉพาะกิจการ	Q2-2566	Q1-2566	QoQ	Q2-2565	YoY
<b>รายได้</b>					
รายได้เงินปันผล	56.00	407.69	(86.3%)	47.69	17.4%
รายได้อื่น	8.49	1.72	>100.0%	0.07	>100.0%
รายได้ทางการเงิน	16.80	16.69	0.7%	15.09	11.3%
<b>รวมรายได้</b>	<b>81.29</b>	<b>426.09</b>	<b>(80.9%)</b>	<b>63.48</b>	<b>28.1%</b>
<b>ค่าใช้จ่าย</b>					
ค่าใช้จ่ายในการบริหาร	(35.45)	(31.78)	11.6%	(20.55)	72.6%
ต้นทุนทางการเงิน	(18.57)	(18.34)	1.3%	(18.56)	0.0%
<b>รวมค่าใช้จ่าย</b>	<b>(54.02)</b>	<b>(50.11)</b>	<b>7.8%</b>	<b>(39.11)</b>	<b>38.1%</b>
<b>กำไร(ขาดทุน) สุทธิสำหรับงวด</b>	<b>27.26</b>	<b>375.97</b>	<b>(92.7%)</b>	<b>24.37</b>	<b>11.9%</b>
<b>กำไร(ขาดทุน)ต่อหุ้นขั้นพื้นฐาน (บาท)</b>	<b>0.07</b>	<b>0.94</b>		<b>0.06</b>	

### งบเฉพาะกิจการ

สำหรับงวด 3 เดือน ไตรมาส 2/2566 มีกำไร(ขาดทุน) สุทธิจำนวน 27.26 ล้านบาท ลดลงจากไตรมาสก่อน จำนวน 348.71 ล้านบาท หรือร้อยละ 92.7 และเพิ่มขึ้นจากปีก่อนจำนวน 2.89 ล้านบาทหรือร้อยละ 11.9 เนื่องจากสาเหตุดังต่อไปนี้

#### ▪ รายได้จากเงินปันผล

บริษัท ฯ มีรายได้จากเงินปันผลจำนวน 56.00 ล้านบาท ลดลงจากไตรมาสก่อน จำนวน 351.69 ล้านบาท หรือร้อยละ 86.3 เนื่องจากไตรมาสนี้ไม่มีการจ่ายเงินปันผลพิเศษ โดยเป็นเงินปันผลจากโครงการ CRB จำนวน 7.31 ล้านบาท โครงการ PGP จำนวน 10.35 ล้านบาท โครงการ SGP จำนวน 10.20 ล้านบาท โครงการ MGP จำนวน 7.03 ล้านบาท โครงการ PTG จำนวน 21.11 ล้านบาท และเพิ่มขึ้นจากปีก่อนจำนวน 8.31 ล้านบาท หรือร้อยละ 17.4 ซึ่งแสดงดังภาพด้านล่าง



หน่วย: ล้านบาท

#### ▪ ต้นทุนทางการเงิน

บริษัท ฯ มีต้นทุนทางการเงินจากการจ่ายดอกเบี้ยของหุ้นกู้ อัตราดอกเบี้ยร้อยละ 4.5 ต่อปี

## ผลการดำเนินงานโดยรวมของบริษัท

หน่วย: ล้านบาท

งบการเงินรวม	Q2-2566	Q1-2566	QoQ	Q2-2665	YoY
รายได้จากการขายไฟฟ้า	659.39	786.51	(16.2%)	613.60	7.5%
ต้นทุนจากการขายไฟฟ้า	(494.94)	(522.62)	(5.3%)	(506.62)	(2.3%)
<b>กำไรขั้นต้น</b>	164.46	263.89	(37.7%)	106.98	53.7%
รายได้อื่น	8.76	1.15	>100.0%	0.10	>100.0%
<b>กำไรก่อนค่าใช้จ่าย</b>	173.21	265.05	(34.6%)	107.08	61.8%
ค่าใช้จ่ายในการบริหาร	(46.52)	(51.87)	(10.3%)	(31.14)	49.4%
<b>กำไร(ขาดทุน)จากกิจกรรมดำเนินงาน</b>	126.69	213.17	(40.6%)	75.94	66.8%
รายได้ทางการเงิน	6.05	5.72	5.7%	5.00	21.1%
ต้นทุนทางการเงิน	(63.19)	(54.54)	15.9%	(49.02)	28.9%
ส่วนแบ่งกำไร (ขาดทุน) จากเงินลงทุนในบริษัทร่วม	(4.32)	(6.39)	(32.4%)	(17.09)	(74.8%)
<b>รวม</b>	(61.47)	(55.21)	11.3%	(61.11)	(0.6%)
<b>กำไร (ขาดทุน) ก่อนภาษีเงินได้</b>	65.22	157.97	(58.7%)	14.83	>100.0%
ค่าใช้จ่าย (รายได้) ภาษีเงินได้	(2.92)	(2.64)	10.9%	1.55	(>100.0%)
<b>กำไร (ขาดทุน) สำหรับงวด</b>	62.30	155.33	(59.9%)	16.38	>100.0%
<b>กำไร(ขาดทุน)ต่อหุ้นขั้นพื้นฐาน (บาท)</b>	0.073	0.28		(0.004)	
<b>การแบ่งปันกำไรรวม</b>					
ส่วนที่เป็นของบริษัทใหญ่	29.32	110.77	(73.5%)	(1.63)	(>100.0%)
ส่วนที่เป็นของส่วนได้เสียที่ไม่มี อำนาจควบคุม	32.98	44.56	(26.0%)	18.01	83.1%
<b>กำไร (ขาดทุน) รวม</b>	62.30	155.33	(59.9%)	16.38	>100.0%

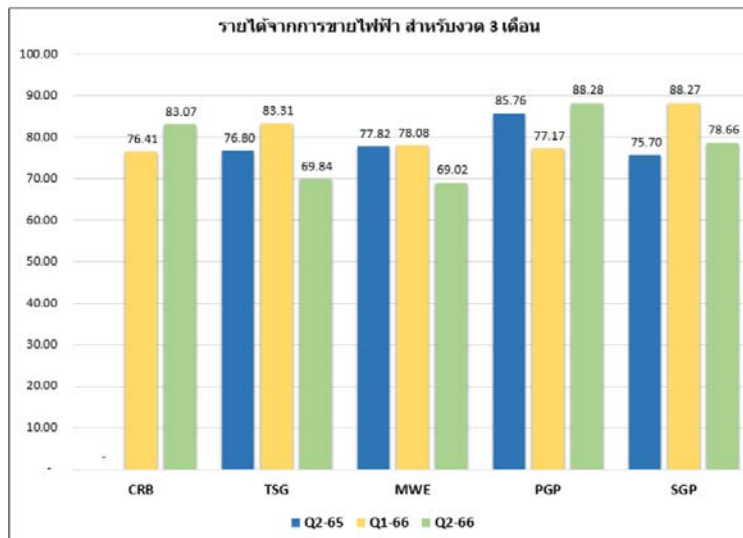
### งบการเงินรวม

#### ▪ รายได้จากการขายไฟฟ้า

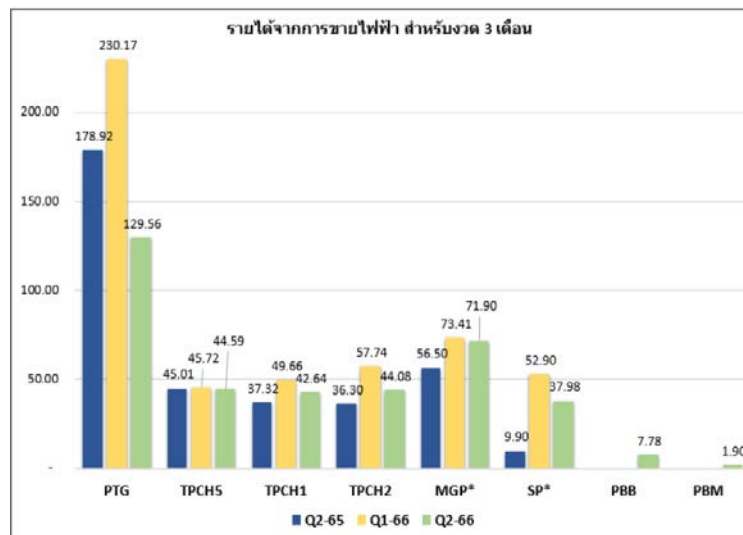
สำหรับงวด 3 เดือน ไตรมาส 2/2566 บริษัทฯ มีรายได้จากการขายไฟฟ้าจำนวน 659.39 ล้านบาท ลดลงจากไตรมาสก่อน จำนวน 127.12 ล้านบาท หรือร้อยละ 16.2 เนื่องจากโครงการ SGP มีการหยุดซ่อมบำรุงเครื่องจักรประจำปี และโครงการ MWE MGP PTG TPCH1 TPCH2 TPCH5 SP ซ่อมบำรุง และแก้ไขเครื่องจักรที่มีปัญหา โครงการ PBB PBM อยู่ในช่วงปรับจูน และแก้ไขปัญหาเครื่องจักรให้มีประสิทธิภาพ สามารถเดินเครื่องได้อย่างต่อเนื่อง

เพิ่มขึ้นจากปีก่อนจำนวน 45.79 ล้านบาท หรือร้อยละ 7.5 เนื่องจากโครงการ PTG เดินเครื่องผลิตไฟฟ้าได้อย่างมีประสิทธิภาพมากขึ้น และอัตราค่าไฟฟ้าอัตโนมัติขายส่งเฉลี่ย(F<sub>1</sub>) ของโครงการ PTG เพิ่มขึ้น โครงการ CRB ซ่อมแซมเครื่องกำเนิดไฟฟ้าแล้วเสร็จ จึงกลับมาเดินเครื่องผลิตไฟฟ้าได้ตามปกติ

โครงการ TSG เดินเครื่องผลิตไฟฟ้าได้อย่างมีประสิทธิภาพมากขึ้น หลังจากที่มีการปิดซ่อมแซมเครื่องจักร และโครงการ TPCH1 TPCH2 TPCH5 สามารถเดินเครื่องผลิตไฟฟ้าได้มากกว่าปีก่อน



หน่วย: ล้านบาท



หมายเหตุ MGP\*, SP\* เป็นกิจการร่วมค้า รับรู้รายได้จากการขายไฟฟ้าตามสัดส่วนการถือหุ้น

#### ▪ ต้นทุนจากการขายไฟฟ้า

บริษัทฯ มีต้นทุนจากการขายไฟฟ้า จำนวน 494.94 ล้านบาท ลดลงจากไตรมาสก่อน จำนวน 27.68 ล้านบาท หรือร้อยละ 5.3 และลดลงจากปีก่อนจำนวน 11.69 ล้านบาท หรือร้อยละ 2.3 ซึ่งประกอบด้วย ค่าใช้จ่ายหลัก ได้แก่ ค่าจ้างเดินเครื่อง/ ค่าบริหารจัดการเดินเครื่อง ค่าเชื้อเพลิง ค่าไฟฟ้าในโครงการ ค่าเบี้ยประกันภัย ค่าขนส่งไฟฟ้า ค่าเสื่อมราคา และค่าวัสดุอุปกรณ์ต่างๆ เพื่อเสริมสร้างเครื่องจักรที่เป็นทรัพย์สินหลัก ให้มีประสิทธิภาพเพิ่มขึ้น โดยมีการบริหารจัดการเชื้อเพลิงเองทุกโครงการ (ยกเว้นโครงการ CRB และ TSG) ซึ่งแสดงดังภาพด้านล่าง

ต้นทุนจากการขายไฟฟ้า (ล้านบาท)	Q2-2566												
	CRB	TSG	MWE	PGP	SGP	PTG	TPCH1	TPCH2	TPCH5	PBB	PBM	รวม	ร้อยละ
ค่าจ้างเดินเครื่องและค่าเชื้อเพลิง	38.40	28.03	42.49	45.25	38.83	51.14	31.14	33.50	26.87	8.43	2.49	346.57	70.02
ค่าเสื่อมราคาและค่าตัดจำหน่าย	7.82	7.86	6.89	7.65	7.86	21.97	7.76	7.94	7.44	2.47	0.12	85.79	17.33
ค่าซ่อมแซมบำรุงรักษา	2.68	0.59	8.92	2.47	8.29	9.38	2.11	1.50	1.49	1.06	0.30	38.80	7.84
ค่าไฟฟ้าใช้ในโครงการ	0.27	0.71	1.05	1.01	1.23	2.86	1.05	0.46	0.94	0.84	0.24	10.66	2.15
อื่นๆ	2.15	1.24	1.45	1.45	0.99	2.86	0.90	0.91	0.84	0.32	-	13.12	2.65
<b>รวมต้นทุนขายไฟฟ้า</b>	<b>51.32</b>	<b>38.44</b>	<b>60.80</b>	<b>57.84</b>	<b>57.20</b>	<b>88.21</b>	<b>42.96</b>	<b>44.31</b>	<b>37.57</b>	<b>13.12</b>	<b>3.16</b>	<b>494.94</b>	<b>100.00</b>
ร้อยละเมื่อเทียบกับรายได้จากการขายไฟฟ้า													75.06

ต้นทุนจากการขายไฟฟ้า (ล้านบาท)	Q1-2566											
	CRB	TSG	MWE	PGP	SGP	PTG	TPCH1	TPCH2	TPCH5	รวม	ร้อยละ	
ค่าจ้างเดินเครื่องและค่าเชื้อเพลิง	34.72	34.53	45.83	42.70	46.14	85.34	37.15	41.50	29.55	397.45	76.05	
ค่าเสื่อมราคาและค่าตัดจำหน่าย	7.69	7.30	6.81	7.58	8.00	22.07	8.86	8.92	7.36	84.59	16.19	
ค่าซ่อมแซมบำรุงรักษา	1.75	0.94	3.19	4.76	0.30	4.85	2.16	2.09	2.02	22.05	4.22	
ค่าไฟฟ้าใช้ในโครงการ	0.23	0.76	0.77	1.27	1.14	1.05	0.73	0.43	0.85	7.23	1.38	
อื่นๆ	1.38	0.90	1.14	1.05	0.87	3.53	0.87	0.85	0.69	11.30	2.16	
<b>รวมต้นทุนขายไฟฟ้า</b>	<b>45.78</b>	<b>44.43</b>	<b>57.73</b>	<b>57.35</b>	<b>56.46</b>	<b>116.84</b>	<b>49.78</b>	<b>53.77</b>	<b>40.47</b>	<b>522.62</b>	<b>100.00</b>	
ร้อยละเมื่อเทียบกับรายได้จากการขายไฟฟ้า												66.46

โครงการ CRB ไตรมาส 2/2566 มีการเดินเครื่องผลิตไฟฟ้าได้มากกว่าไตรมาสก่อน ต้นทุนขายไฟฟ้าจึงเพิ่มขึ้น เนื่องจากต้นทุนผลิตไฟฟ้าผันแปรตามหน่วยขายไฟฟ้าที่ผลิตได้

โครงการ PTG ไตรมาส 2/2566 ต้นทุนค่าเชื้อเพลิงลดลง เนื่องจากมีการหยุดเดินเครื่องผลิตไฟฟ้า

โครงการ TPCH1, TPCH2, TPCH5 ต้นทุนขายไฟฟ้ารวมลดลง เนื่องจากมีการหยุดเดินเครื่องผลิตไฟฟ้าซ่อมบำรุงเครื่องจักร

#### ▪ ค่าใช้จ่ายในการบริหาร

บริษัทฯ มีค่าใช้จ่ายในการบริหารจำนวน 46.52 ล้านบาท ลดลงจากไตรมาสก่อนจำนวน 5.35 ล้านบาท หรือร้อยละ 10.3 เนื่องจากไตรมาสก่อนมีการตัดจำหน่ายทรัพย์สินจำนวน 4.81 ล้านบาท และเพิ่มขึ้นจากปีก่อนจำนวน 15.38 ล้านบาท หรือร้อยละ 49.4 เนื่องจากมีการเพิ่มกำลังคน การคำนวณค่าเสื่อมราคาสะสมของสินทรัพย์โครงการ PPLP เพิ่มขึ้น และค่าใช้จ่ายในการพัฒนาโครงการต่างประเทศ

#### ▪ กำไร(ขาดทุน) จากเงินลงทุนในกิจการร่วมค้า

บริษัทฯ มีกำไร(ขาดทุน) จากเงินลงทุนในกิจการร่วมค้า ขาดทุนจำนวน 4.32 ล้านบาท ลดลงจากไตรมาสก่อนจำนวน 2.07 ล้านบาท หรือร้อยละ 32.4 และลดลงจากปีก่อนจำนวน 12.78 ล้านบาท หรือร้อยละ 74.8 มีรายละเอียดดังต่อไปนี้

- โรงไฟฟ้า MGP สัดส่วนร้อยละ 46 มีส่วนแบ่งกำไรจำนวน 10.40 ล้านบาท ลดลงจากไตรมาสก่อน 0.01 ล้านบาท หรือร้อยละ 0.1
- บริษัท พีเอ เวสต์เอนด์เอนเนอร์จี จำกัด (PA) สัดส่วนร้อยละ 33 มีส่วนแบ่งกำไรจำนวน 0.09 ล้านบาท ไม่เปลี่ยนแปลงจากไตรมาสก่อน

- บริษัท สยาม พาวเวอร์ จำกัด (SP) สัดส่วนร้อยละ 50 มีส่วนแบ่งขาดทุนจำนวน 14.54 ล้านบาท ลดลงจากไตรมาสก่อน 2.27 ล้านบาท เนื่องจากกระบวนการผลิตไฟฟ้าใช้เชื้อเพลิง RDF ที่มีคุณภาพ และราคาต้นทุนเชื้อเพลิง RDF ที่ถูกกว่าไตรมาสก่อน
- บริษัท แม่โจ้ พาวเวอร์ จำกัด (MKP) สัดส่วนร้อยละ 40 มีส่วนแบ่งขาดทุนจำนวน 0.01 ล้านบาท เนื่องจากโครงการอยู่ระหว่างดำเนินการคัดเลือกผู้รับเหมาก่อสร้างโครงการ และดำเนินการเรื่องใบอนุญาตที่เกี่ยวข้องโดยฝ่ายกฎหมาย

■ กำไร(ขาดทุน) สุทธิสำหรับงวด

บริษัทฯ มีกำไร(ขาดทุน) สุทธิจำนวน 62.30 ล้านบาท ลดลงจากไตรมาสก่อนจำนวน 93.03 ล้านบาท หรือร้อยละ 59.9 และเพิ่มขึ้นจากปีก่อนจำนวน 45.92 ล้านบาท หรือมากกว่าร้อยละ 100.0 โดยแบ่งเป็นกำไรของบริษัทจำนวน 29.32 ล้านบาท ลดลงจากไตรมาสก่อนจำนวน 81.45 ล้านบาท หรือร้อยละ 73.5 และเพิ่มขึ้นจากปีก่อนจำนวน 30.95 ล้านบาท หรือมากกว่าร้อยละ 100.0 เนื่องจาก

- กลุ่ม 5 โครงการ (CRB, TSG, MWE, PGP, SGP) กลุ่มนี้จะมีผลการดำเนินงานค่อนข้างคงที่ กำไรโดยรวมที่ลดลงจะเกิดจากการหยุดเดินเครื่องประจำปี และราคาเชื้อเพลิงที่ใช้

โครงการ CRB เดินเครื่องผลิตไฟฟ้าได้อย่างมีประสิทธิภาพ ทำให้ผลประกอบการมีกำไรมากกว่าไตรมาสก่อน และเดินเครื่องผลิตไฟฟ้าเฉลี่ย 94%

โครงการ TSG เดินเครื่องผลิตไฟฟ้าได้น้อยกว่าไตรมาสก่อน เนื่องจากเครื่องจักรเกิดปัญหา จึงทำให้เดินเครื่องผลิตไฟฟ้าได้น้อยลง และเดินเครื่องผลิตไฟฟ้าเฉลี่ย 84%

โครงการ MWE เดินเครื่องผลิตไฟฟ้าได้น้อยกว่าไตรมาสก่อน เนื่องจากมีการปิดซ่อมเครื่องจักรที่มีปัญหาจำนวน 10 วัน จึงทำให้ผลประกอบการลดลงจากไตรมาสก่อน และเดินเครื่องผลิตไฟฟ้าเฉลี่ย 93%

โครงการ PGP ไตรมาส 2/2566 เดินเครื่องผลิตไฟฟ้าได้อย่างมีประสิทธิภาพ ทำให้ผลประกอบการเพิ่มขึ้นจากไตรมาสก่อน และเดินเครื่องผลิตไฟฟ้าเฉลี่ย 91%

โครงการ SGP เดินเครื่องผลิตไฟฟ้าได้น้อยกว่าไตรมาสก่อน เนื่องจากมีการหยุดเดินเครื่องประจำปีจำนวน 10 วัน จึงทำให้มีผลประกอบการน้อยกว่าไตรมาสก่อน และเดินเครื่องผลิตไฟฟ้าเฉลี่ย 92%

- กลุ่ม 3 จังหวัดภาคใต้ (PTG, TPCH5, TPCH1, TPCH2) ในไตรมาส 2/2566 โครงการ PTG เดินเครื่องผลิตไฟฟ้าได้น้อยกว่าไตรมาสก่อน เนื่องจากมีการซ่อมบำรุงเครื่องจักรจำนวน 38 วัน 22 ชม. จึงทำให้ผลประกอบการลดลงจากไตรมาสก่อน แต่ก็ยังสามารถจ่ายเงินปันผลได้จำนวน 30.33 ล้านบาท

โครงการ TPCH1, TPCH2, TPCH5 เดินเครื่องผลิตไฟฟ้าได้น้อยกว่าไตรมาสก่อน เนื่องจากมีซ่อมบำรุงและการแก้ไขเครื่องจักร นอกจากนี้ยังมีการควบคุมอัตราการใช้เชื้อเพลิงให้



ต่ำลงด้วย โดยโครงการ TPCH1 เดินเครื่องผลิตไฟฟ้าเฉลี่ย 72% โครงการ TPCH2 เดินเครื่องผลิตไฟฟ้าเฉลี่ย 80% และโครงการ TPCH5 เดินเครื่องผลิตไฟฟ้าเฉลี่ย 86%

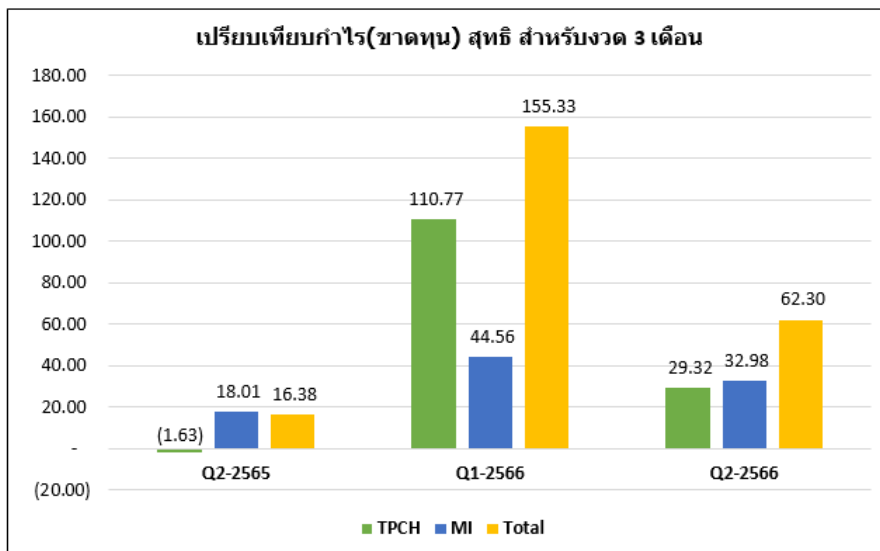
- กลุ่ม ECO (โรงไฟฟ้าประชารัฐ: PBB PBM) โครงการ PBB เดินเครื่องผลิตไฟฟ้าเฉลี่ย 32% และโครงการ PBM เดินเครื่องผลิตไฟฟ้าเฉลี่ย 24% ซึ่งเปิดจำหน่ายกระแสไฟฟ้าเชิงพาณิชย์แล้วเมื่อวันที่ 1 มิถุนายน 2566 ซึ่งโครงการทั้งสองอยู่ในช่วงปรับจูน และแก้ไขเครื่องจักรให้สามารถเดินเครื่องผลิตไฟฟ้าได้อย่างมีประสิทธิภาพ

- กลุ่มกิจการร่วมค้า (MGP, SP, PA, MKP) โครงการ MGP เดินเครื่องผลิตไฟฟ้าได้น้อยกว่าไตรมาสก่อน เนื่องจากมีการหยุดเดินเครื่องซ่อมบำรุงเครื่องจักร จำนวน 6 วัน 19 ชม. จึงทำให้มีกำลังลดลงจากไตรมาสก่อนเล็กน้อย โดยไตรมาส 2/2566 เดินเครื่องผลิตไฟฟ้าเฉลี่ย 92%

โครงการ SP อยู่ระหว่างการปรับปรุงกระบวนการขั้นตอนต่างๆ ในการผลิตเชื้อเพลิง RDF ให้ได้ปริมาณ และคุณภาพ และหยุดเดินเครื่องซ่อมบำรุงแก้ไขเครื่องจักรที่มีปัญหาให้ โดยไตรมาส 2/2566 เดินเครื่องผลิตไฟฟ้าเฉลี่ย 44% นอกจากนี้ยังมีการพัฒนาโครงการ โรงไฟฟ้าขยะอีกหลายโครงการจึงส่งผลให้ผลประกอบการไม่มีกำไร

โครงการ MKP อยู่ระหว่างดำเนินการคัดเลือกผู้รับเหมาก่อสร้างโครงการ และดำเนินการเรื่องใบอนุญาตที่เกี่ยวข้องโดยฝ่ายกฎหมาย

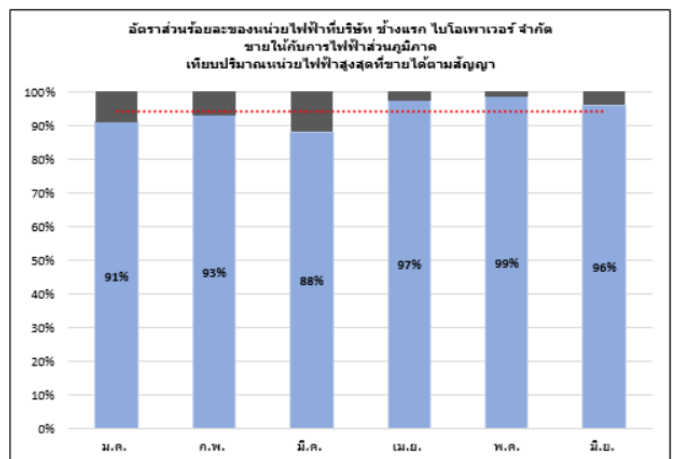
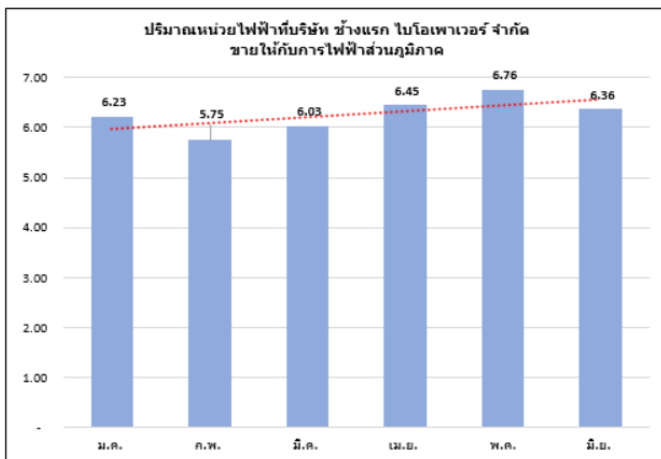
หน่วย: ล้านบาท



## การดำเนินการจำหน่ายไฟฟ้าเข้าระบบเชิงพาณิชย์ มีทั้งสิ้นจำนวน 13 โครงการ

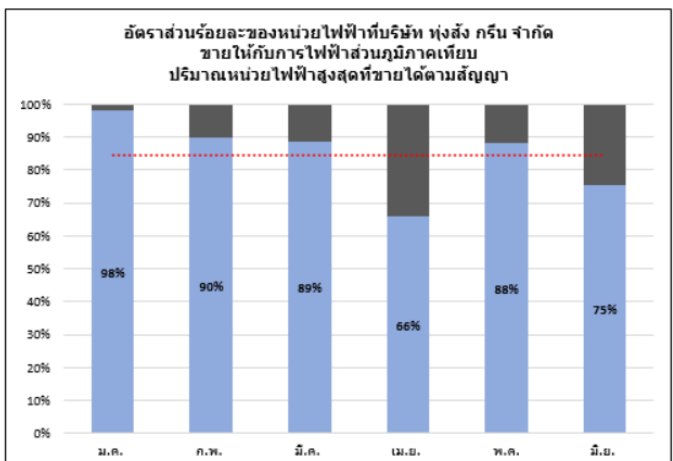
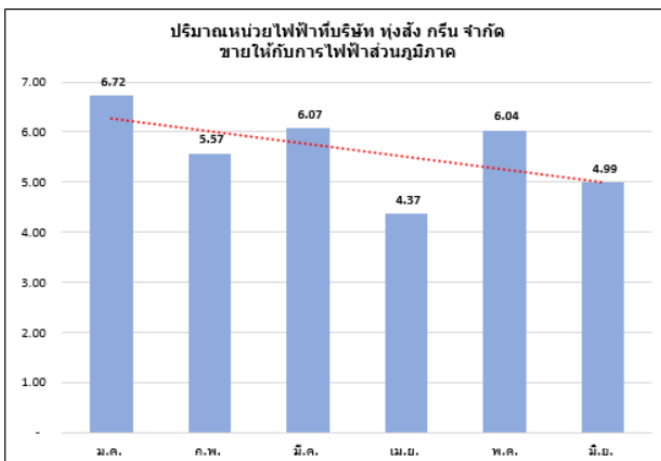
โรงไฟฟ้า CRB มีปริมาณการขายไฟฟ้าตามสัญญาซื้อขายไฟฟ้า 9.2 เมกะวัตต์ รายได้จากการขายไฟฟ้าในระบบ Feed-in Tariff (FiT) ราคารับซื้อไฟฟ้าสุทธิ 4.24 บาทต่อหน่วยขาย

ในไตรมาส 2/2566 สามารถผลิตกระแสไฟฟ้า เพื่อจำหน่ายเป็นจำนวน 19,572,872 หน่วย ในไตรมาสนี้เดินเครื่องผลิตไฟฟ้าเฉลี่ย 94%



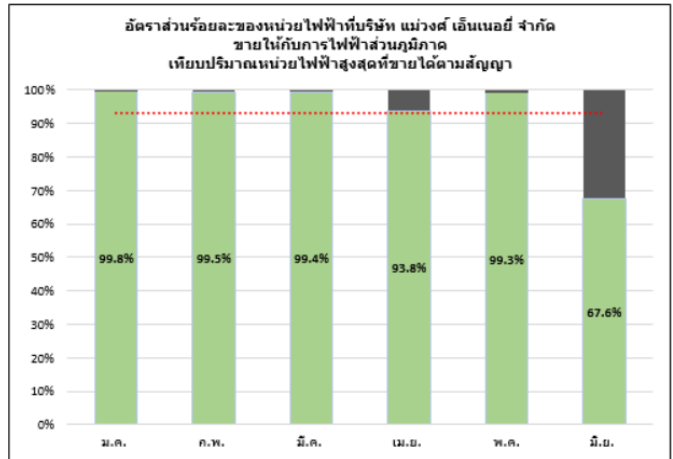
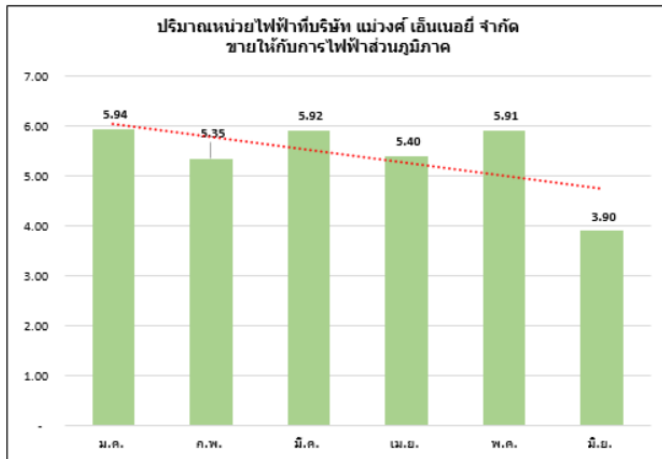
โรงไฟฟ้า TSG มีปริมาณการขายไฟฟ้าตามสัญญาซื้อขายไฟฟ้า 9.2 เมกะวัตต์ รายได้จากการขายไฟฟ้าในระบบ Feed-in Tariff (FiT) ราคารับซื้อไฟฟ้าสุทธิ 4.54 บาทต่อหน่วยขาย

ในไตรมาส 2/2566 สามารถผลิตกระแสไฟฟ้า เพื่อจำหน่ายเป็นจำนวน 15,389,745 หน่วย ในไตรมาสนี้เดินเครื่องผลิตไฟฟ้าเฉลี่ย 84%



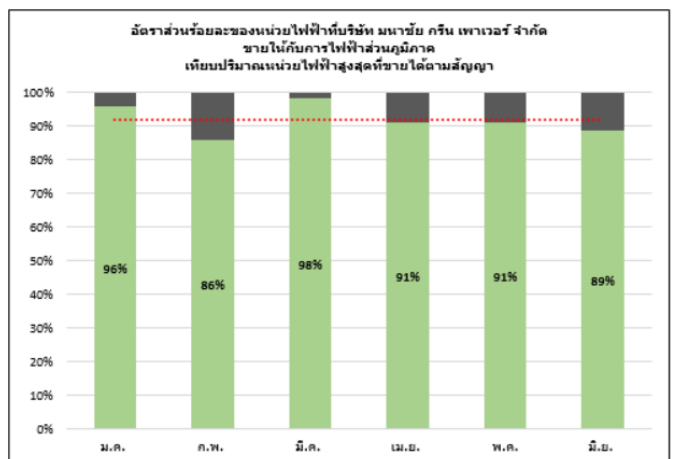
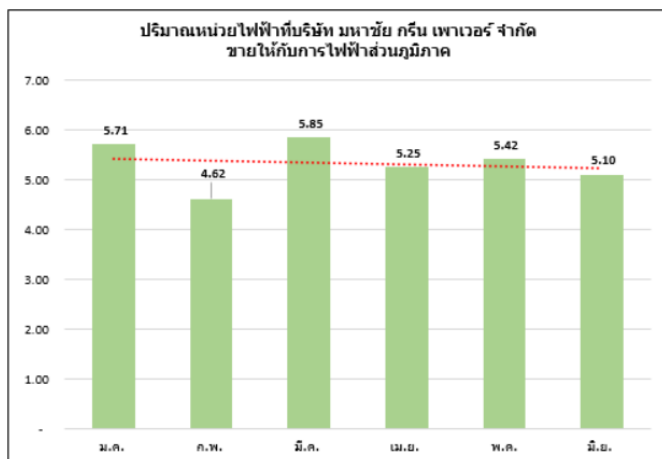
โรงไฟฟ้า MWE มีปริมาณการขายไฟฟ้าตามสัญญาซื้อขายไฟฟ้า 8.0 เมกะวัตต์ รายได้จากการขายไฟฟ้า ในระบบ Feed-in Tariff (FiT) ราคาซื้อขายไฟฟ้าสุทธิ 4.54 บาทต่อหน่วยขาย

ในไตรมาส 2/2566 สามารถผลิตกระแสไฟฟ้า เพื่อจำหน่ายเป็นจำนวน 15,207,482 หน่วย ในไตรมาสนี้เดินเครื่องผลิตไฟฟ้าเฉลี่ย 93%



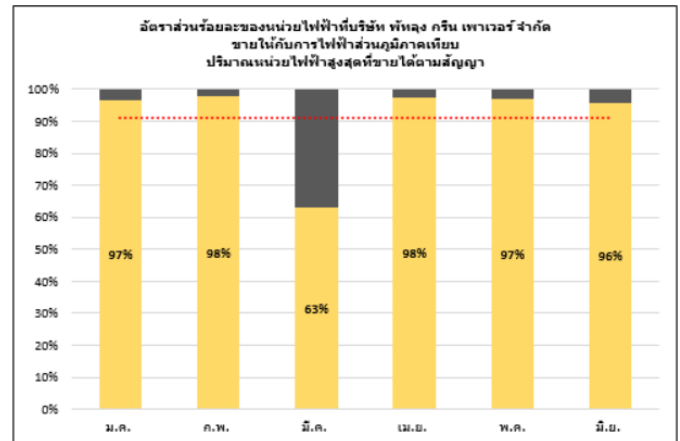
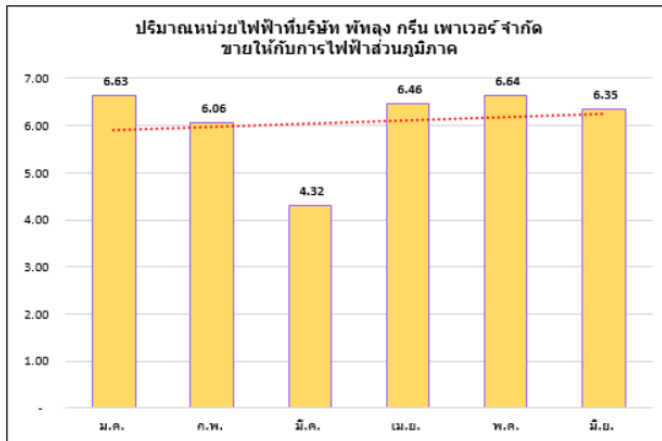
โรงไฟฟ้า MGP มีปริมาณการขายไฟฟ้าตามสัญญาซื้อขายไฟฟ้า 8.0 เมกะวัตต์ รายได้จากการขายไฟฟ้า ในระบบ Feed-in Tariff (FiT) ราคาซื้อขายไฟฟ้าสุทธิ 4.54 บาทต่อหน่วยขาย

ในไตรมาส 2/2566 สามารถผลิตกระแสไฟฟ้า เพื่อจำหน่ายเป็นจำนวน 15,769,809 หน่วย ในไตรมาสนี้เดินเครื่องผลิตไฟฟ้าเฉลี่ย 92%



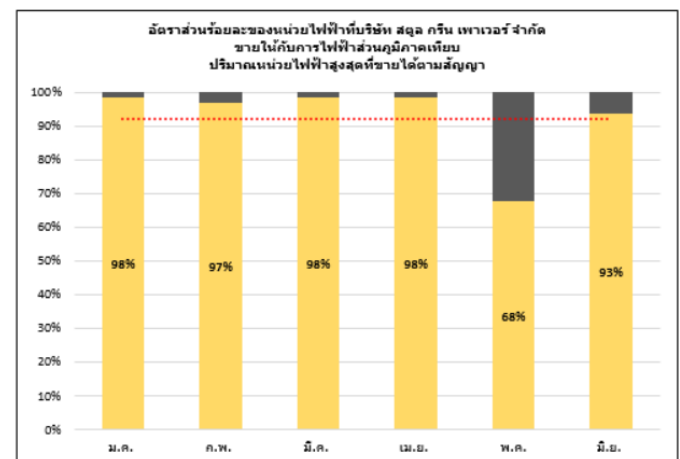
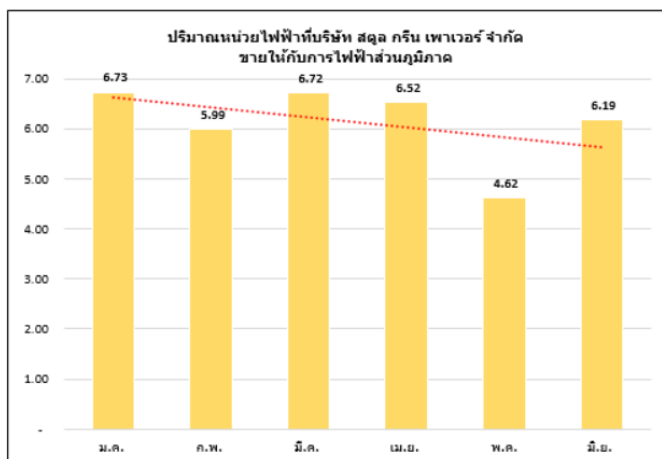
โรงไฟฟ้า PGP มีปริมาณการขายไฟฟ้าตามสัญญาซื้อขายไฟฟ้า 9.2 เมกะวัตต์ รายได้จากการขายไฟฟ้า ในระบบ Feed-in Tariff (FiT) ราคาซื้อขายไฟฟ้าสุทธิ 4.54 บาทต่อหน่วยขาย

ในไตรมาส 2/2566 สามารถผลิตกระแสไฟฟ้า เพื่อจำหน่ายเป็นจำนวน 19,453,800 หน่วย ในไตรมาสนี้เดินเครื่องผลิตไฟฟ้าเฉลี่ย 91%



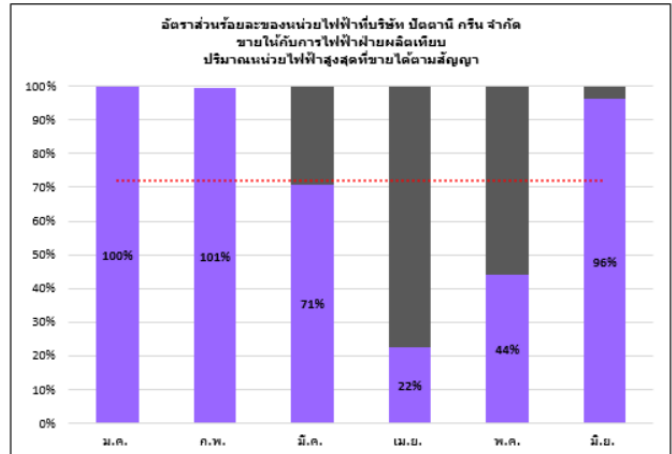
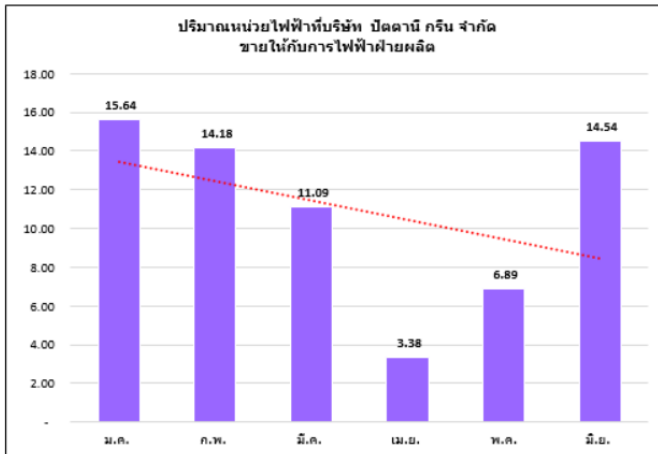
โรงไฟฟ้า SGP มีปริมาณการขายไฟฟ้าตามสัญญาซื้อขายไฟฟ้า 9.2 เมกะวัตต์ รายได้จากการขายไฟฟ้า ในระบบ Feed-in Tariff (FiT) ราคาซื้อขายไฟฟ้าสุทธิ 4.54 บาทต่อหน่วยขาย

ในไตรมาส 2/2566 สามารถผลิตกระแสไฟฟ้า เพื่อจำหน่ายเป็นจำนวน 17,331,908 หน่วย ในไตรมาสนี้เดินเครื่องผลิตไฟฟ้าเฉลี่ย 92%



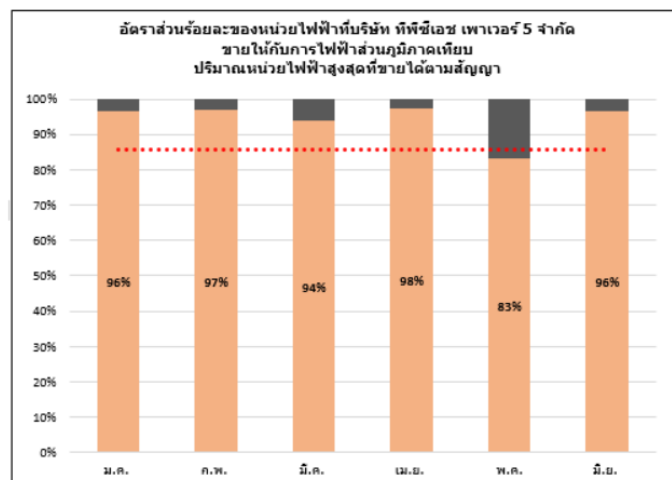
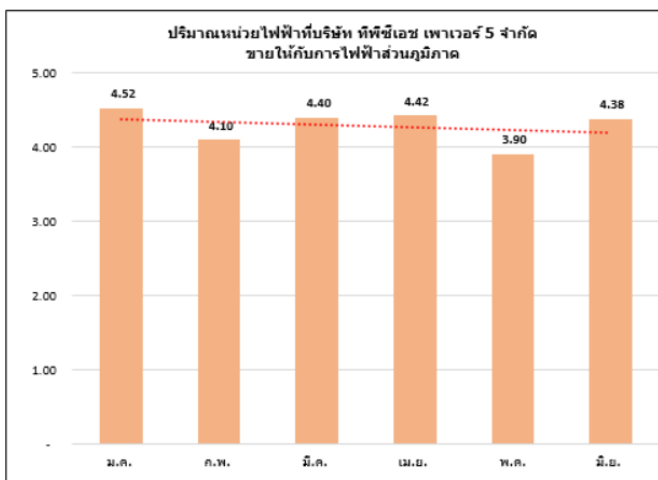
โรงไฟฟ้า PTG มีปริมาณการขายไฟฟ้าตามสัญญาซื้อขายไฟฟ้า 21 เมกะวัตต์ รายได้จากการขายไฟฟ้าในระบบ Adder ราคารับซื้อไฟฟ้าเฉลี่ยสุทธิ 5.22 บาทต่อหน่วยขาย

ในไตรมาส 2/2566 สามารถผลิตกระแสไฟฟ้า เพื่อจำหน่ายเป็นจำนวน 24,811,055 หน่วย ในไตรมาสนี้เดินเครื่องผลิตไฟฟ้าเฉลี่ย 72%



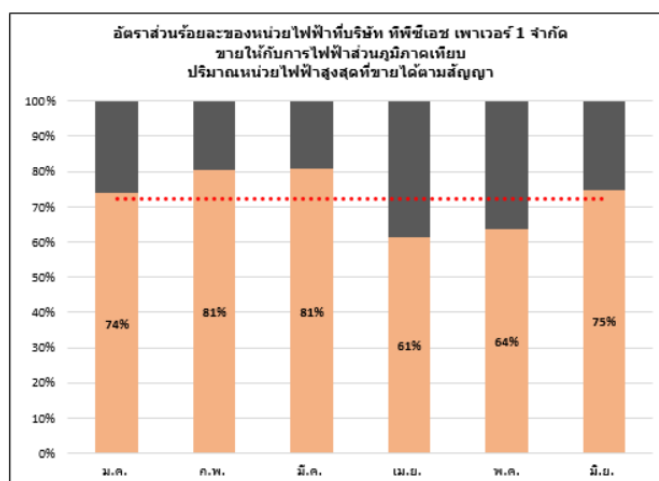
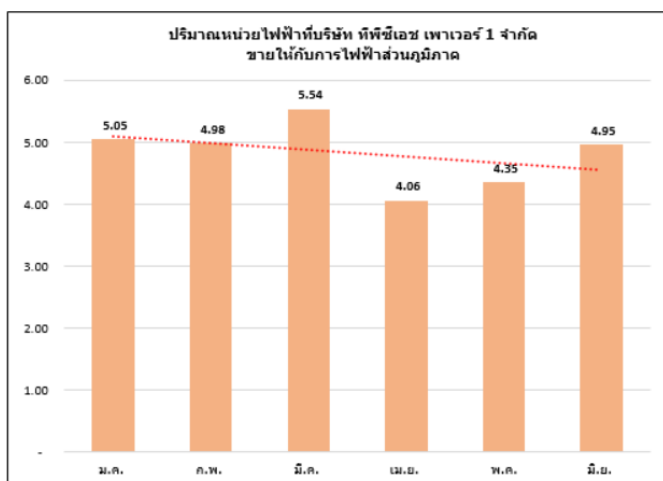
โรงไฟฟ้า TPC H5 มีปริมาณการขายไฟฟ้าตามสัญญาซื้อขายไฟฟ้า 6.3 เมกะวัตต์ ซึ่งเป็นโครงการที่ได้จากการ Bidding รายได้จากการขายไฟฟ้าในระบบ Feed-in Tariff (FiT) ราคารับซื้อไฟฟ้าสุทธิ 3.51 บาทต่อหน่วยขาย

ในไตรมาส 2/2566 สามารถผลิตกระแสไฟฟ้า เพื่อจำหน่ายเป็นจำนวน 12,700,225 หน่วย ในไตรมาสนี้เดินเครื่องผลิตไฟฟ้าเฉลี่ย 86%



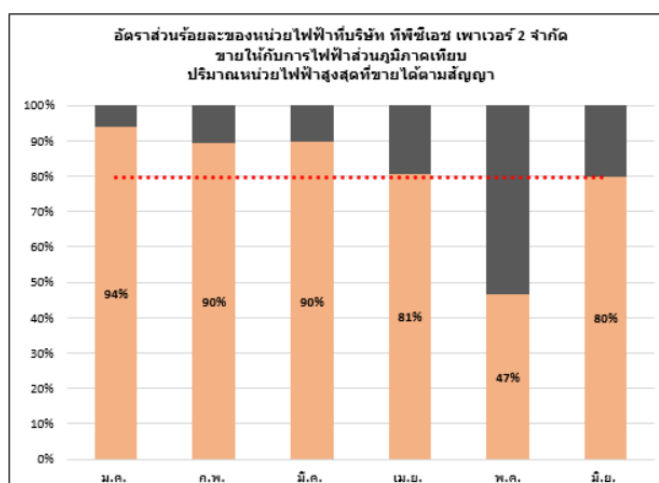
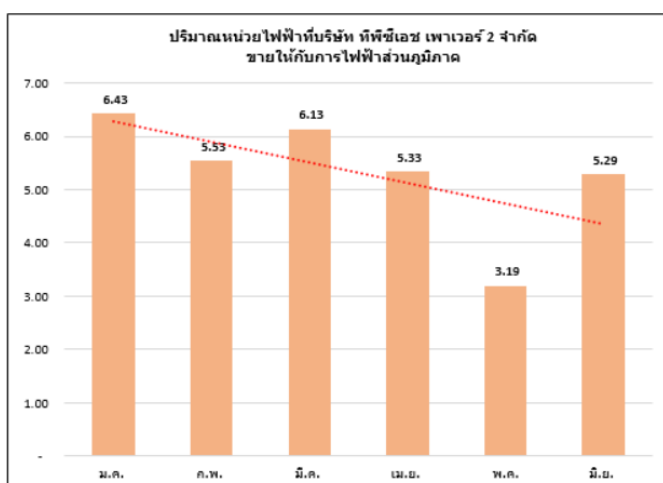
โรงไฟฟ้า TPCH1 มีปริมาณการขายไฟฟ้าตามสัญญาซื้อขายไฟฟ้า 9.2 เมกะวัตต์ ซึ่งเป็นโครงการที่ได้จากการ Bidding รายได้จากการขายไฟฟ้าในระบบ Feed-in Tariff (FiT) ราคาซื้อขายไฟฟ้าสุทธิ 3.19 บาทต่อหน่วยขาย

ในไตรมาส 2/2566 สามารถผลิตกระแสไฟฟ้า เพื่อจำหน่ายเป็นจำนวน 13,362,807 หน่วย ในไตรมาสนี้เดินเครื่องผลิตไฟฟ้าเฉลี่ย 72%



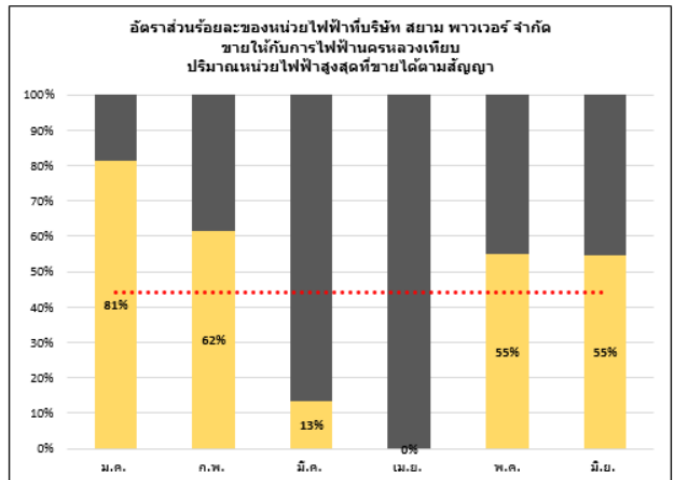
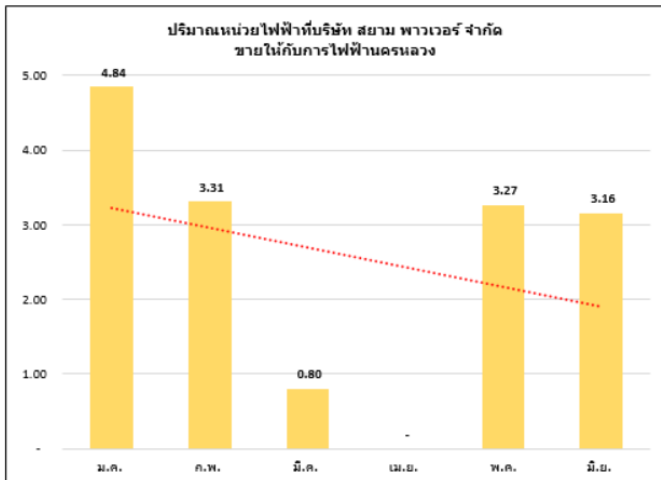
โรงไฟฟ้า TPCH2 มีปริมาณการขายไฟฟ้าตามสัญญาซื้อขายไฟฟ้า 9.2 เมกะวัตต์ ซึ่งเป็นโครงการที่ได้จากการ Bidding รายได้จากการขายไฟฟ้าในระบบ Feed-in Tariff (FiT) ราคาซื้อขายไฟฟ้าสุทธิ 3.19 บาทต่อหน่วยขาย

ในไตรมาส 2/2566 สามารถผลิตกระแสไฟฟ้า เพื่อจำหน่ายเป็นจำนวน 13,814,280 หน่วย ในไตรมาสนี้เดินเครื่องผลิตไฟฟ้าเฉลี่ย 80%



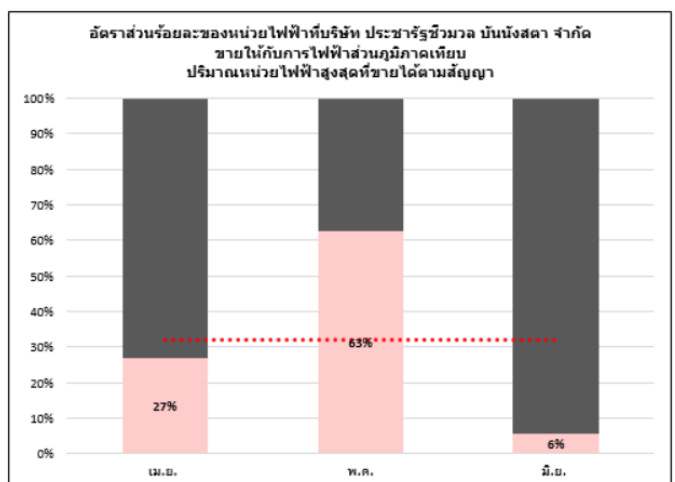
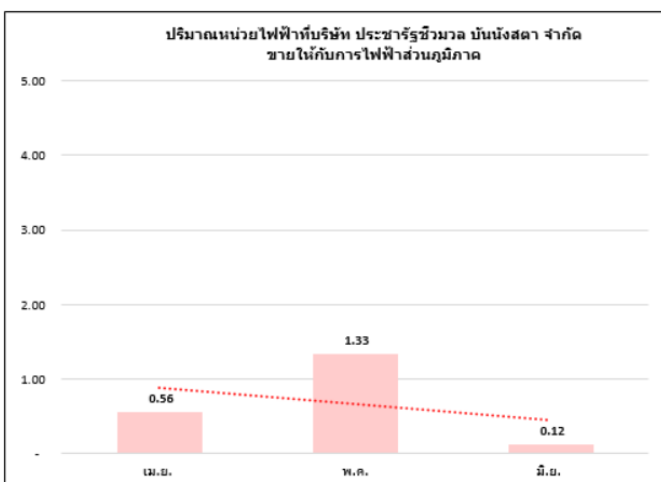
โรงไฟฟ้า SP เริ่มดำเนินการจำหน่ายไฟฟ้าเชิงพาณิชย์เมื่อวันที่ 30 ธันวาคม 2564 มีปริมาณการขายไฟฟ้าตามสัญญาซื้อขายไฟฟ้า 8.0 เมกะวัตต์ รายได้จากการขายไฟฟ้าในระบบ Feed-in Tariff (FiT) ราคารับซื้อไฟฟ้าสุทธิ 5.91 บาทต่อหน่วยขาย

ในไตรมาส 2/2566 สามารถผลิตกระแสไฟฟ้า เพื่อจำหน่ายเป็นจำนวน 6,423,980 หน่วย ในไตรมาสนี้เดินเครื่องผลิตไฟฟ้าเฉลี่ย 44%



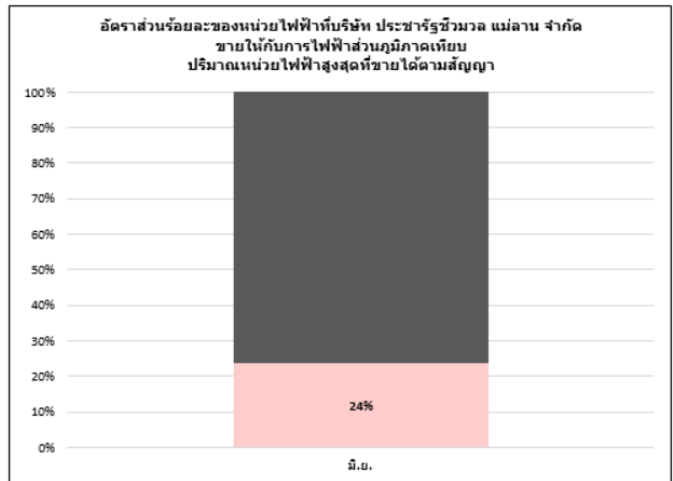
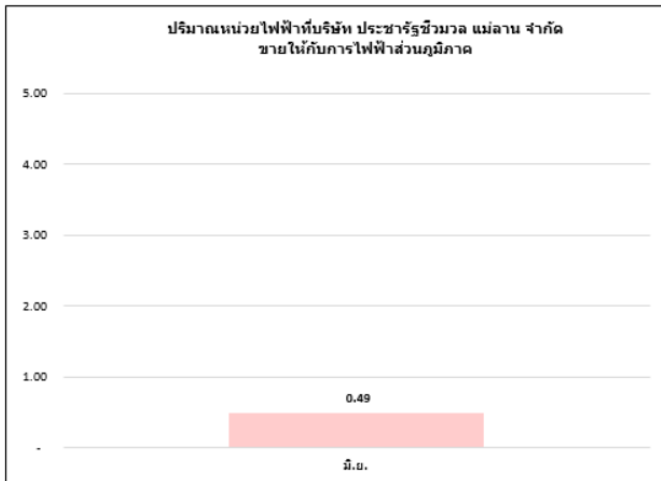
โรงไฟฟ้า PBB เริ่มดำเนินการจำหน่ายไฟฟ้าเชิงพาณิชย์เมื่อวันที่ 30 มีนาคม 2566 มีปริมาณการขายไฟฟ้าตามสัญญาซื้อขายไฟฟ้า 2.85 เมกะวัตต์ รายได้จากการขายไฟฟ้าในระบบ Feed-in Tariff (FiT) ราคา รับซื้อไฟฟ้าสุทธิ 3.88 บาทต่อหน่วยขาย

ในไตรมาส 2/2566 สามารถผลิตกระแสไฟฟ้า เพื่อจำหน่ายเป็นจำนวน 2,005,204 หน่วย ในไตรมาสนี้เดินเครื่องผลิตไฟฟ้าเฉลี่ย 32%



โรงไฟฟ้า PBM เริ่มดำเนินการจำหน่ายไฟฟ้าเชิงพาณิชย์เมื่อวันที่ 1 มิถุนายน 2566 มีปริมาณการ  
ขายไฟฟ้าตามสัญญาซื้อขายไฟฟ้า 2.85 เมกะวัตต์ รายได้จากการขายไฟฟ้าในระบบ Feed-in Tariff (FiT)  
ราคาซื้อขายไฟฟ้าสุทธิ 3.88 บาทต่อหน่วยขาย

ในไตรมาส 2/2566 สามารถผลิตกระแสไฟฟ้า เพื่อจำหน่ายเป็นจำนวน 489,645 หน่วย ในไตรมาส  
นี้เดินเครื่องผลิตไฟฟ้าเฉลี่ย 24%





## แนวโน้มสถานการณ์ธุรกิจในปี 2566

บริษัทฯ ยังคงมุ่งเน้นในการพัฒนาโครงการพลังงานหมุนเวียนขนาด IPP ในประเทศเพื่อนบ้าน กับพันธมิตรทางธุรกิจที่มีความชำนาญในพื้นที่ บริษัทฯ ได้ลงทุนในโครงการที่สปป.ลาว ขนาด 100 เมกะวัตต์แล้ว ปัจจุบันอยู่ระหว่างการคัดเลือกผู้รับเหมาของโครงการ คาดว่าจะรับรู้รายได้เบื้องต้นของโครงการนี้ในปี 2567 ขณะเดียวกันยังได้มีการศึกษา และพัฒนาโครงการพลังงานหมุนเวียนในประเทศอื่น เช่น กัมพูชา และเวียดนามอีกด้วย โดยทำการศึกษาข้อมูลและปิดความเสี่ยงต่างๆ เรียบร้อยแล้ว ซึ่งบริษัทฯ ได้มีการว่าจ้างผู้เชี่ยวชาญในด้านต่างๆ เกี่ยวกับประเทศนั้นๆ เช่น ที่ปรึกษาทางกฎหมาย ที่ปรึกษาทางการเงิน ที่ปรึกษาด้านภาษี เพื่อศึกษาและปิดความเสี่ยงของโครงการให้ได้มากที่สุดก่อนที่จะตัดสินใจลงทุน โดยคำนึงถึงผลตอบแทนสู่บริษัท และผลประโยชน์ต่อผู้มีส่วนได้เสียเป็นหลัก

สำหรับโครงการภายในประเทศที่ได้มีการจำหน่ายกระแสไฟฟ้าเชิงพาณิชย์ครบทุกโครงการแล้ว บริษัทฯ มุ่งเน้นการควบคุมต้นทุนการผลิตเป็นหลัก โดยทำการปรับปรุง และซ่อมบำรุงเครื่องจักรอย่างสม่ำเสมอ เพื่อให้การเดินเครื่องผลิตไฟฟ้ามีประสิทธิภาพอย่างต่อเนื่อง และผลประกอบการมีกำไรทุกๆ โครงการ ได้ทำการปรับกลยุทธ์ในการบริหารจัดการต้นทุน ปริมาณเชื้อเพลิงหลัก และเชื้อเพลิงเสริมให้ได้ ประโยชน์ต่อโรงไฟฟ้าในแต่ละพื้นที่ อีกทั้งยังมีการเพิ่มรายได้ให้แก่บริษัทฯ เช่น การขายคาร์บอนเครดิต ที่จะสามารถเพิ่มมูลค่าให้กับโครงการได้อีกในอนาคต ส่วนของโครงการโรงไฟฟ้าชุมชน บริษัทฯ ได้ลงทุนผ่านในนามบริษัท สยาม พาวเวอร์ จำกัด (SP) มีการพัฒนาโครงการอยู่ 5-7 แห่ง คาดว่าจะได้รับความชัดเจนเกี่ยวกับสัญญาซื้อขายไฟฟ้าภายในปี 2566 อยู่ 2 โครงการ เป็นโครงการที่มีการระบุในแผน AEDP เรียบร้อยแล้ว โดยเป็นโรงไฟฟ้าชุมชนขนาด VSPP ทั้งหมด

จึงเรียนมาเพื่อโปรดทราบ  
บริษัท ทีพีซี เพาเวอร์ โฮลดิ้ง จำกัด (มหาชน)



(นายเชิดศักดิ์ วัฒนวิจิตรกุล)

กรรมการผู้จัดการ

## ชื่อโครงการ & คำนิยาม

### ชื่อโครงการ

**บริษัทฯ** : บริษัท ทีพีซี เพาเวอร์ โฮลดิ้ง จำกัด(มหาชน)  
**CRB** : บริษัท ช้างแรก ไบโอฟาเวอร์ จำกัด  
**MWE** : บริษัท แมงกีส เอ็นเนอร์ยี จำกัด  
**MGP** : บริษัท มหาชัย กรีน เพาเวอร์ จำกัด  
**TSG** : บริษัท ทุงสัง กรีน จำกัด  
**PGP** : บริษัท พัทลุง กรีน เพาเวอร์ จำกัด  
**SGP** : บริษัท สตูล กรีน เพาเวอร์ จำกัด  
**PTG** : บริษัท ปัตตานี กรีน จำกัด  
**TPCH1** : บริษัท ทีพีซีเอช เพาเวอร์ 1 จำกัด  
**TPCH2** : บริษัท ทีพีซีเอช เพาเวอร์ 2 จำกัด  
**TPCH5** : บริษัท ทีพีซีเอช เพาเวอร์ 5 จำกัด  
**PA** : บริษัท พีเอ เวสต์แอนด์เอเนอร์จี จำกัด  
**SP** : บริษัท สยาม พาวเวอร์ จำกัด  
**ECO** : บริษัท อีโค เอ็นเนอร์ยี กรุ๊ป คอร์ปอเรชั่น จำกัด  
**PBM** : บริษัท ประชารัฐชีวมวล แม่ลาน จำกัด  
**PBB** : บริษัท ประชารัฐชีวมวล บันนังสตา จำกัด  
**MKP** : บริษัท แม่โขง พาวเวอร์ จำกัด

### คำนิยาม

**COD** : วันจ่ายไฟฟ้าเข้าระบบเชิงพาณิชย์  
(Commercial Operation Date)  
**SCOD** : กำหนดวันจ่ายไฟฟ้าเข้าระบบเชิงพาณิชย์  
ตามสัญญาซื้อขายไฟฟ้า (Scheduled Commercial  
Operation Date)  
**RDF** : Refuse Derived Fuel คือ การนำขยะมูลฝอย  
ที่ผ่านการคัดแยกแล้ว มาผ่านกระบวนการแปรรูป และ  
จัดการต่างๆ เพื่อปรับปรุงคุณสมบัติทางกายภาพและ  
คุณสมบัติทางเคมี ให้กลายเป็นเชื้อเพลิงขยะ