

คำอธิบายและวิเคราะห์ของฝ่ายจัดการ ผลการดำเนินงานไตรมาส 2 ปี 2566

กำไรสุทธิของบริษัทฯ ในไตรมาส 2 ปี 2566 เท่ากับ 63 ล้านบาทเติบโตต่อเนื่อง 14% เมื่อเปรียบเทียบกับไตรมาส 1 ปี 2566 โดยผลประกอบการในไตรมาส 2/2566 บริษัทยังคงความสามารถในการทำกำไรเพิ่มขึ้นอย่างต่อเนื่อง ตามกลยุทธ์ที่บริษัทได้มีการกำหนดเอาไว้ จากการบริหารจัดการต้นทุนได้อย่างมีประสิทธิภาพ ภายใต้วิกฤตสถานการณ์การชะลอตัวทางเศรษฐกิจของประเทศไทย การนำเข้า ส่งออกที่ลดลงถึงร้อยละ 5 ภาวะเงินเฟ้อ ภาวะความผันผวนของอัตราแลกเปลี่ยน ซึ่งสถานการณ์เหล่านี้ล้วนมีผลกระทบต่อบริษัท โดยบริษัทมีการจัดการบริหารความเสี่ยงในวิกฤตต่างๆ ได้อย่างมีประสิทธิภาพ

สรุปผลการดำเนินงานของบริษัท

หน่วย : ล้านบาท

งบกำไรขาดทุน	Q2/2565	Q1/2566	Q2/2566	เพิ่ม (ลด)	% เปลี่ยนแปลง YoY	เพิ่ม (ลด)	% เปลี่ยนแปลง QoQ	6M/2565	6M/2566	เพิ่ม (ลด)	% เปลี่ยนแปลง YoY
รายได้จากการให้บริการ	2,045	1,031	975	(1,070)	-52%	(56)	-5%	4,200	2,006	(2,194)	-52%
กำไรขั้นต้น	354	211	183	(170)	-48%	(28)	-13%	697	395	(302)	-43%
รายได้อื่น	19	4	9	(10)	-54%	4	104%	30	13	(17)	-57%
ค่าใช้จ่ายในการขาย	42	21	21	(21)	-50%	0	-1%	80	42	(37)	-47%
ค่าใช้จ่ายในการบริหาร	86	105	77	(9)	-10%	(28)	-27%	203	182	(21)	-10%
ต้นทุนทางการเงิน	5	4	4	(1)	-15%	0	1%	11	9	(2)	-17%
ค่าใช้จ่ายภาษีเงินได้	53	19	11	(42)	-80%	(9)	-45%	83	30	(53)	-64%
กำไรสุทธิ	186	65	79	(107)	-58%	14	21%	350	144	(206)	-59%
การแบ่งปันกำไร											
ส่วนที่เป็นของผู้ถือหุ้นของบริษัทฯ	170	55	63	(107)	-63%	8	14%	328	118	(210)	-64%
ส่วนที่เป็นของผู้มีส่วนได้เสียที่ไม่มีอำนาจควบคุมของบริษัทย่อย	16	10	16	0	1%	6	63%	22	26	4	17%
อัตรากำไรขั้นต้น	17.30%	20.50%	18.81%		1.51%		-1.69%	16.59%	19.68%		3.09%
อัตรากำไรสุทธิ	8.26%	5.35%	6.41%		-1.85%		1.06%	7.76%	5.87%		-1.89%

โดยผลการดำเนินงาน บริษัทฯ มีรายได้จากการบริการสำหรับไตรมาส 2 ปี 2566 เท่ากับ 975 ล้านบาท ลดลง 1,070 ล้านบาท คิดเป็น 52% ของปีก่อนสำหรับงวดเดียวกัน และสำหรับงวด 6 เดือน ปี 2566 เท่ากับ 2,006 ล้านบาท ลดลง 2,194 ล้านบาท คิดเป็น 52% ของปีก่อนสำหรับงวดเดียวกัน โดยรายได้ที่ลดลงใน ปี 2566 เกิดจากอัตราค่าระวางเรือที่มีการปรับตัวลดลง ในช่วงปลายปี 2565 เป็นต้นมา มากกว่า 80% (Over Supply) ประกอบกับปริมาณการขนส่งลดลง เป็นไปในทิศทางเดียวกันกับ การชะลอตัวทางเศรษฐกิจ ทำให้การนำเข้าส่งออกหดตัวลง

กำไรขั้นต้นของบริษัทฯ สำหรับไตรมาส 2 ปี 2566 เท่ากับ 183 ล้านบาท ลดลง 170 ล้านบาท คิดเป็น 48% ของปีก่อนสำหรับงวดเดียวกัน และสำหรับงวด 6 เดือน ปี 2566 เท่ากับ 395 ล้านบาท ลดลง 302 ล้านบาท คิดเป็น 43% ของปีก่อนสำหรับงวดเดียวกัน

สำหรับไตรมาส 2 ปี 2566 กำไรขั้นต้นลดลงแปรผันตามรายได้ที่ลดลงเกิดจากรายได้จากการบริการขนส่งสินค้าทางเรือที่มีปริมาณการขนส่งที่ลดลง แต่บริษัทฯ มีการบริหารจัดการต้นทุนตามกลยุทธ์ได้อย่างมีประสิทธิภาพ มีผลทำให้อัตรากำไรขั้นต้นดีขึ้นจากเดิม 17.30% เป็น 18.81% และสำหรับงวด 6 เดือนปี 2566 อัตรากำไรขั้นต้นสำหรับปีนี้เทียบกับปีที่แล้วดีขึ้นเช่นเดียวกัน จากเดิม 16.59% เป็น 19.68%

ค่าใช้จ่ายในการขายสำหรับไตรมาส 2 ปี 2566 เท่ากับ 21 ล้านบาท ลดลง 21 ล้านบาท คิดเป็น 50% ของปีก่อนสำหรับงวดเดียวกัน และสำหรับงวด 6 เดือนปี 2566 เท่ากับ 42 ล้านบาท ลดลง 37 ล้านบาท คิดเป็น 47% ของปีก่อนสำหรับงวดเดียวกัน โดยในปี นี้ ค่าใช้จ่ายในการขายลดลงสอดคล้องกับรายได้ที่ลดลง

ค่าใช้จ่ายในการบริหารสำหรับไตรมาส 2 ปี 2566 เท่ากับ 77 ล้านบาท ลดลง 9 ล้านบาท คิดเป็น 10% ของปีก่อนสำหรับงวดเดียวกัน และสำหรับงวด 6 เดือน ปี 2566 เท่ากับ 182 ล้านบาท ลดลง 21 ล้านบาท คิดเป็น 10% ค่าใช้จ่ายในการบริหารลดลงเป็นไปตามกลยุทธ์ของบริษัทเพื่อให้สอดคล้องกับรายได้ที่ลดลง

กำไรสุทธิของบริษัทสำหรับไตรมาส 2 ปี 2566 เท่ากับ 63 ล้านบาท ลดลง 107 ล้านบาท คิดเป็น 63% ของปีก่อนสำหรับงวดเดียวกัน และสำหรับงวด 6 เดือน ปี 2566 เท่ากับ 118 ล้านบาท ลดลง 210 ล้านบาท คิดเป็น 64% ของปีก่อนสำหรับงวดเดียวกัน กำไรสุทธิที่ลดลงแปรผันตามรายได้ที่ลดลง

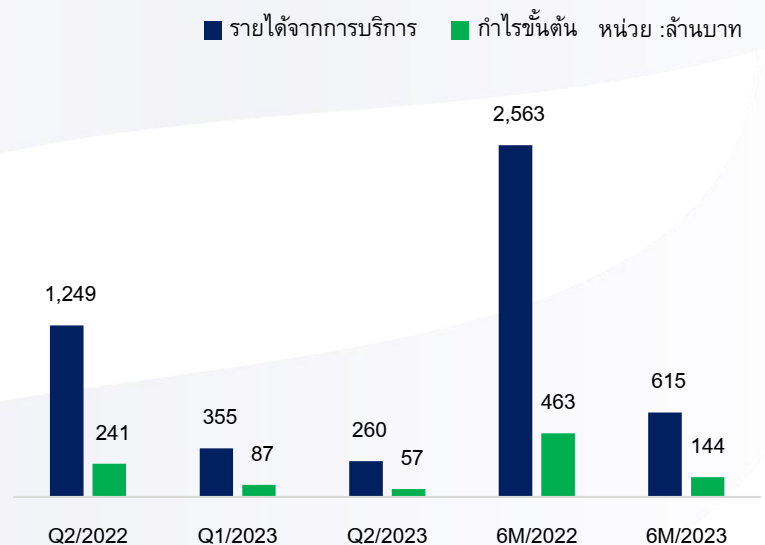
ผลการดำเนินงานตามส่วนงาน

1. การให้บริการขนส่งสินค้าทางทะเล (Sea Freight)

รายได้จากการให้บริการขนส่งสินค้าทางทะเล (Sea Freight) สำหรับไตรมาส 2 ปี 2566 เท่ากับ 260 ล้านบาท ลดลง 989 ล้านบาท คิดเป็น 79% ของปีก่อนสำหรับงวดเดียวกัน และ สำหรับงวด 6 เดือน ปี 2566 เท่ากับ 615 ล้านบาท ลดลง 1,948 ล้านบาท คิดเป็น 76% ของปีก่อนสำหรับงวดเดียวกัน สำหรับบริการขนส่งสินค้าทางทะเลรายได้ลดลงเกิดจากอัตราค่าระวางเรือที่มีการปรับตัวลดลงต่อเนื่องมาตั้งแต่ช่วงปลายปี 2565 มากกว่า 80% ประกอบกับปริมาณกาขนส่งลดลงเล็กน้อย จากสถานการณ์ภาวะเศรษฐกิจที่ถดถอย ทำให้ผู้ประกอบการลดกำลังการผลิตลงมีผลทำให้ปริมาณการขนส่งลดลง กำไรขั้นต้นจากการขนส่งสินค้าทางทะเล สำหรับไตรมาส 2 ปี 2566 เท่ากับ 57 ล้านบาท ลดลง 184 ล้านบาท คิดเป็น 76% ของปีก่อนสำหรับงวดเดียวกัน

และ สำหรับงวด 6 เดือน ปี 2566 เท่ากับ 144 ล้านบาท ลดลง 319 ล้านบาท คิดเป็น 69% ของปีก่อนสำหรับงวดเดียวกัน

สำหรับอัตรากำไรขั้นต้นปรับตัวดีขึ้นจากการบริหารจัดการต้นทุนตามกลยุทธ์ได้อย่างมีประสิทธิภาพโดยในไตรมาส 2 ปีนี้เทียบกับปีที่แล้วจากเดิม 19.3% ปรับตัวดีขึ้นเป็น 21.9% และสำหรับงวด 6 เดือนปีนี้เทียบกับปีที่แล้วจากเดิม 18.1% ปรับตัวดีขึ้นเป็น 23.4%

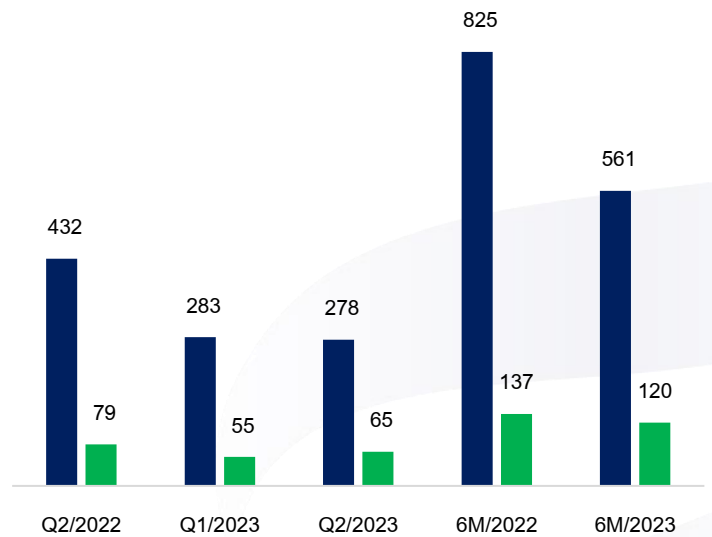


2. การให้บริการขนส่งสินค้าทางอากาศ (Air Freight)

รายได้จากการให้บริการขนส่งสินค้าทางอากาศ (Air Freight) สำหรับไตรมาส 2 ปี 2566 เท่ากับ 278 ล้านบาท ลดลง 154 ล้านบาท คิดเป็น 36% ของปีก่อนสำหรับงวดเดียวกัน และสำหรับงวด 6 เดือน ปี 2566 เท่ากับ 561 ล้านบาท ลดลง 264 ล้านบาท คิดเป็น 32% ของปีก่อนสำหรับงวดเดียวกัน รายได้ที่ลดลงเกิดปริมาณการขนส่งสินค้าที่ลดลงในกลุ่มลูกค้าอิเล็กทรอนิกส์ กำไรขั้นต้นจากการขนส่งสินค้าทางอากาศสำหรับไตรมาส 2 ปี 2566 เท่ากับ 65 ล้านบาทลดลง 14 ล้านบาท คิดเป็น 18% ของปีก่อนสำหรับงวดเดียวกัน และสำหรับงวด 6 เดือนปี 2566 เท่ากับ 120 ล้านบาท ลดลง 17 ล้านบาท คิดเป็น 12% ของปีก่อนสำหรับงวดเดียวกัน

สำหรับอัตรากำไรขั้นต้นปรับตัวดีขึ้นจากการบริหารจัดการต้นทุนตามกลยุทธ์ได้อย่างมีประสิทธิภาพโดยในไตรมาส 2 ปีนี้เทียบกับปีที่แล้วจากเดิม 18.3% ปรับตัวดีขึ้นเป็น 23.4% และสำหรับงวด 6 เดือนปีนี้เทียบกับปีที่แล้วจากเดิม 16.6% ปรับตัวดีขึ้นเป็น 21.4%

■ รายได้จากการบริการ ■ กำไรขั้นต้น หน่วย : ล้านบาท

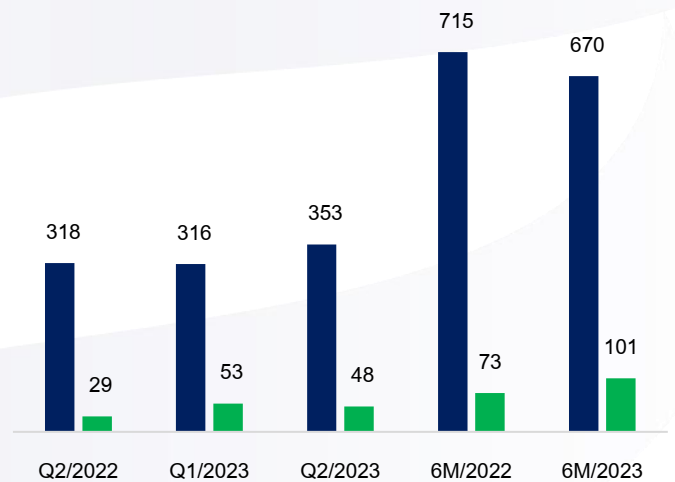


3. การขนส่งทางบกข้ามแดน (Cross Border Service)

รายได้จากการขนส่งทางบกข้ามแดน สำหรับไตรมาส 2 ปี 2566 เท่ากับ 353 ล้านบาท เพิ่มขึ้น 35 ล้านบาท คิดเป็น 11% ของปีก่อนสำหรับงวดเดียวกัน และสำหรับงวด 6 เดือน ปี 2566 เท่ากับ 670 ล้านบาท ลดลง 45 ล้านบาท คิดเป็น 6% ของปีก่อนสำหรับงวดเดียวกัน รายได้จากการขนส่งทางบกข้ามแดนในปี 2566 เพิ่มขึ้นจากปีก่อนเนื่องจากในปีนั้น ไม่มีการปิดด่านที่ประเทศจีนทำให้มีการขนส่งสินค้าได้อย่างสะดวกมีผลทำให้รายได้จากการขนส่งทางบกข้ามแดนเพิ่มขึ้นเมื่อเปรียบเทียบกับปี 2565 กำไรขั้นต้นจากการขนส่งทางบกข้ามแดน สำหรับไตรมาส 2 ปี 2566 เท่ากับ 48 ล้านบาท เพิ่มขึ้น 19 ล้านบาท คิดเป็น 66% ของปีก่อนสำหรับงวดเดียวกัน และสำหรับงวด 6 เดือน ปี 2566 เท่ากับ 101 ล้านบาท เพิ่มขึ้น 28 ล้านบาท คิดเป็น 38% ของปีก่อนสำหรับงวดเดียวกัน

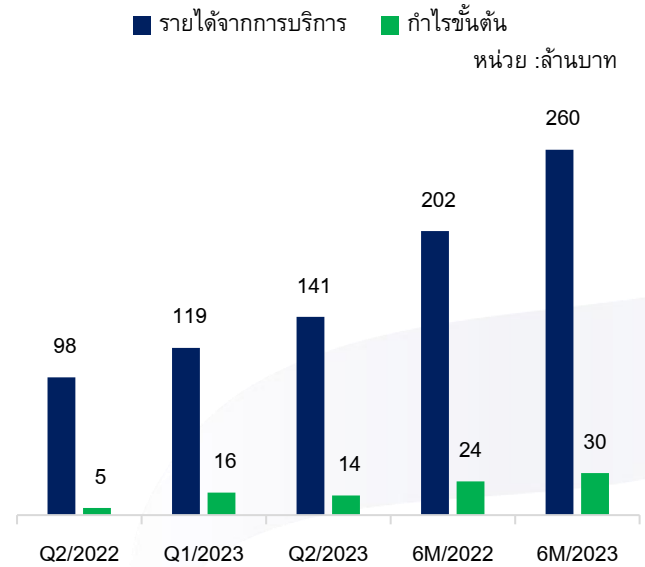
สำหรับอัตรากำไรขั้นต้นปรับตัวดีขึ้นจากการบริหารจัดการต้นทุนตามกลยุทธ์ได้อย่างมีประสิทธิภาพ มีการบริหารเที่ยววิ่งขากลับให้มีปริมาณที่มากขึ้น โดยในไตรมาส 2 ปีนี้เทียบกับปีที่แล้วจากเดิม 9.1% ปรับตัวดีขึ้นเป็น 13.6% และสำหรับงวด 6 เดือนปีนี้เทียบกับปีที่แล้วจากเดิม 10.2% ปรับตัวดีขึ้นเป็น 15.1%

■ รายได้จากการบริการ ■ กำไรขั้นต้น หน่วย : ล้านบาท



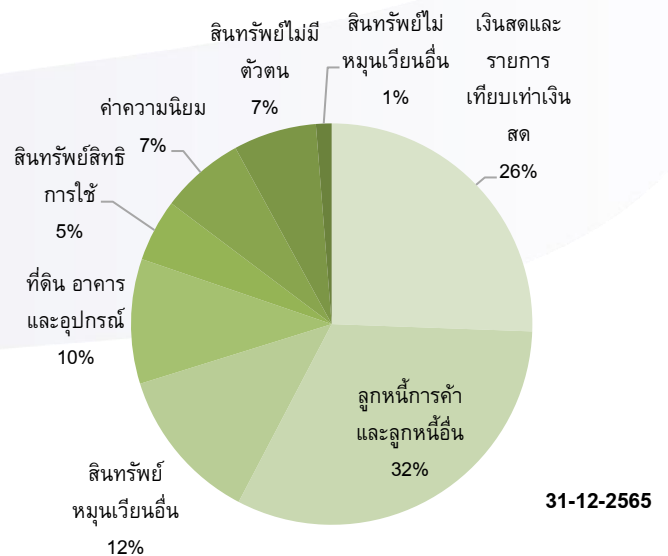
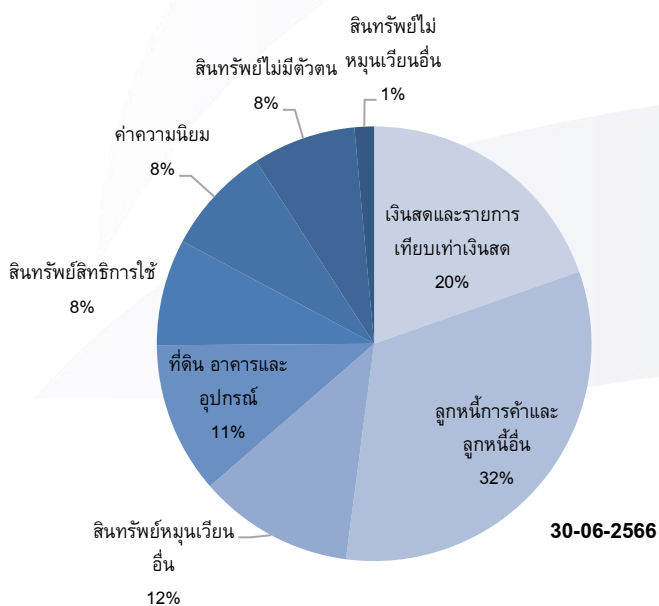
4. งานซัพพลายเชน โซลูชันส์

รายได้จากงานซัพพลายเชน โซลูชันส์ สำหรับไตรมาส 2 ปี 2566 เท่ากับ 141 ล้านบาท เพิ่มขึ้น 43 ล้านบาท คิดเป็น 44% ของปีก่อน สำหรับงวดเดียวกัน และ สำหรับงวด 6 เดือนปี 2566 เท่ากับ 260 ล้านบาท เพิ่มขึ้น 58 ล้านบาท คิดเป็น 29% ของปีก่อนสำหรับงวดเดียวกัน เนื่องจากบริษัทมีการเปิดพื้นที่ให้บริการคลังสินค้าเพิ่มขึ้นจำนวน 30,000 ตารางเมตร ทำให้บริษัทฯ มีรายได้เพิ่มขึ้น กำไรขั้นต้นจากงานซัพพลายเชน โซลูชันส์ สำหรับไตรมาส 2 ปี 2566 เท่ากับ 14 ล้านบาท เพิ่มขึ้น 9 ล้านบาท คิดเป็น 180% ของปีก่อนสำหรับงวดเดียวกัน และ สำหรับงวด 6 เดือน ปี 2566 เท่ากับ 30 ล้านบาท เพิ่มขึ้น 6 ล้านบาท คิดเป็น 25% ของปีก่อนสำหรับงวดเดียวกัน



การวิเคราะห์ฐานะทางการเงิน

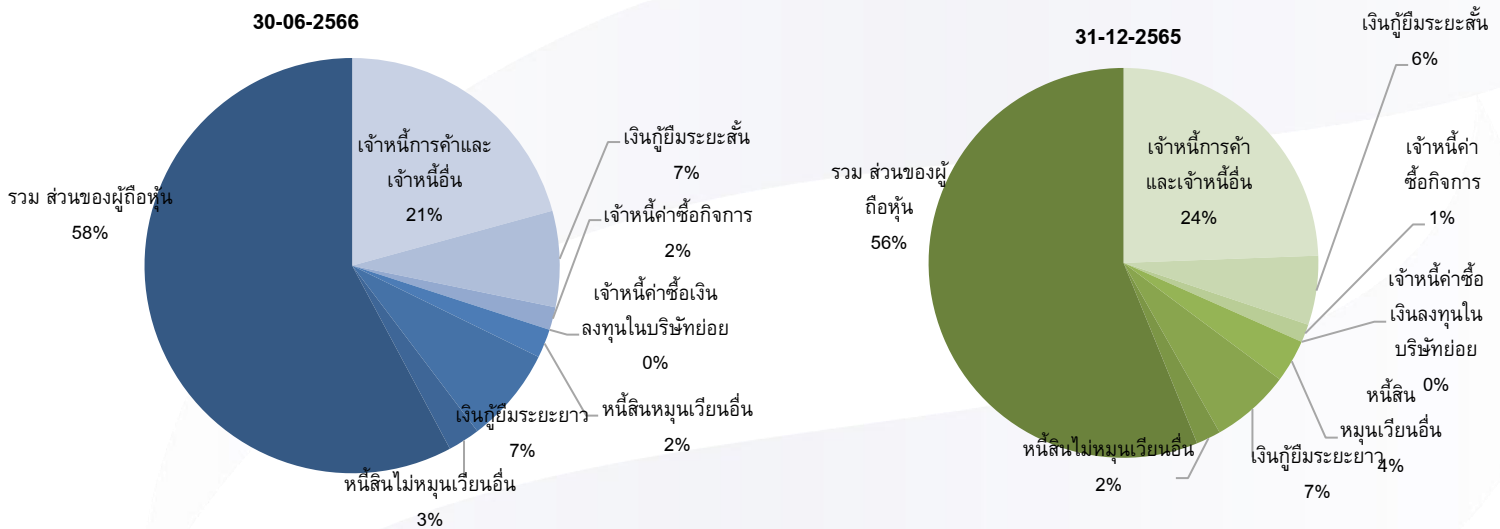
งบแสดงฐานะการเงิน	30-06-2566	31-12-2565	+ / (-)	%
เงินสดและรายการเทียบเท่าเงินสด	550	852	(303)	-35%
ลูกหนี้การค้าและลูกหนี้อื่น	909	1,069	(160)	-15%
สินทรัพย์หมุนเวียนอื่น	324	417	(94)	-22.4%
ที่ดิน อาคารและอุปกรณ์	315	335	(20)	-5.8%
สินทรัพย์สิทธิการใช้	222	167	55	32.6%
ค่าความนิยม	225	225	0	0.0%
สินทรัพย์ไม่มีตัวตน	215	223	(8)	-3.7%
สินทรัพย์ไม่หมุนเวียนอื่น	41	42	(1)	-3%
รวม สินทรัพย์	2,801	3,332	(531)	-15.9%



บริษัทฯ มีสินทรัพย์รวม ณ วันที่ 30 มิถุนายน 2566 และวันที่ 31 ธันวาคม 2565 เท่ากับ 2,801 ล้านบาท และ 3,332 ล้านบาท ตามลำดับ ลดลง 531 ล้านบาท คิดเป็น 16% เกิดจากลูกหนี้การค้าที่ลดลงแปรผันตามรายได้ที่ลดลงโดยลูกหนี้การค้า ณ วันที่ 30 มิถุนายน 2566 และ 31 ธันวาคม 2565 เท่ากับ 909 ล้านบาท และ 1,069 ล้านบาท ตามลำดับ ลดลง 160 ล้านบาท คิดเป็น 15% และเงินสดที่ลดลงเกิดจากในเดือน พฤษภาคม 2566 บริษัทมีการจ่ายเงินปันผลให้แก่ผู้ถือหุ้น โดยเงินสด ณ วันที่ 30 มิถุนายน 2566 และ 31 ธันวาคม 2565 เท่ากับ 550 ล้านบาท และ 852 ล้านบาท ตามลำดับ ลดลง 303 ล้านบาท คิดเป็น 36%

หน่วย : ล้านบาท

งบแสดงฐานะการเงิน	30-06-2566	31-12-2565	+ / -	%
เจ้าหนี้การค้าและเจ้าหนี้อื่น	581	813	(232)	-28.6%
เงินกู้ยืมระยะสั้น	209	191	18	9.6%
เจ้าหนี้ค่าซื้อกิจการ	50	50	0	0.0%
เจ้าหนี้ค่าซื้อเงินลงทุนในบริษัทย่อย	0	0	0	0.0%
หนี้สินหมุนเวียนอื่น	63	118	(55)	-46.9%
เงินกู้ยืมระยะยาว	209	220	(11)	-5.1%
หนี้สินไม่หมุนเวียนอื่น	70	68	2	3%
รวม หนี้สิน	1,182	1,461	(279)	-19.1%
รวม ส่วนของผู้ถือหุ้น	1,619	1,872	(252)	-13.5%



บริษัทฯ มีหนี้สินรวม ณ วันที่ 30 มิถุนายน 2566 และวันที่ 31 ธันวาคม 2565 เท่ากับ 1,182 ล้านบาท และ 1,461 ล้านบาท ตามลำดับ ลดลง 279 ล้านบาท คิดเป็น 19% เกิดจากเจ้าหนี้การค้าลดลงแปรผันตาม

ต้นทุนที่ลดลงโดยเจ้าหนี้การค้า ณ วันที่ 30 มิถุนายน 2566 และ 31 ธันวาคม 2565 เท่ากับ 581 ล้านบาท และ 813 ล้านบาท ตามลำดับ ลดลง 232 ล้านบาท คิดเป็น 29%

เหตุการณ์สำคัญของบริษัทในไตรมาส 2/2566

- เมื่อวันที่ 25 เมษายน 2566 ที่ประชุมสามัญประจำปีผู้ถือหุ้นของบริษัทฯ ได้มีมติอนุมัติการจ่ายปันผลจากผลการดำเนินงานประจำปี 2565 ให้แก่ผู้ถือหุ้นในอัตราร้อยละ 0.44 บาท คิดเป็นจำนวนเงิน 286.18 ล้านบาท โดยจ่ายเงินปันผลในวันที่ 15 พฤษภาคม 2566
- บริษัท ยูโรเอเชีย โทเทิล โลจิสติกส์ จำกัด (มหาชน) (บริษัทย่อย) เมื่อวันที่ 27 กรกฎาคม 2566 ที่ประชุมคณะกรรมการบริษัทย่อย ครั้งที่ 4/2566 มีมติให้เสนอขออนุมัติต่อที่ประชุมวิสามัญประจำปี ผู้ถือหุ้นของบริษัทย่อย ดังนี้

1. ลดทุนจดทะเบียนจากเดิม 238,448,329 บาท (476,896,658 หุ้น มูลค่าที่ตราไว้หุ้นละ 0.50 บาท) เป็น 174,067,280 บาท (หุ้นสามัญ 348,134,560 หุ้น มูลค่าที่ตราไว้หุ้นละ 0.50 บาท)
2. เพิ่มทุนจดทะเบียนจากเดิม 174,067,280 บาท (หุ้นสามัญ 348,134,560 หุ้น มูลค่าที่ตราไว้หุ้นละ 0.50 บาท) เป็น 310,000,000 บาท (หุ้นสามัญ 620,000,000 หุ้น มูลค่าที่ตราไว้หุ้นละ 0.50 บาท) เพื่อเสนอขายให้แก่ประชาชนทั่วไปเป็นครั้งแรก (Initial Public offering)
3. อนุมัติการนำหุ้นสามัญของบริษัทย่อยเข้าจดทะเบียนเป็นหลักทรัพย์จดทะเบียนในตลาดหลักทรัพย์แห่งประเทศไทย (SET)
4. เมื่อวันที่ 7 สิงหาคม 2566 ที่ประชุมคณะกรรมการบริษัทย่อยครั้งที่ 5/2566 มีมติอนุมัติจ่ายเงินปันผล ระหว่างกาล จากผลการดำเนินงานในระหว่างงวดเดือนมกราคม ถึงเดือนกรกฎาคม 2566 ให้แก่ผู้ถือหุ้น ในอัตราหุ้นละ 0.15 บาท คิดเป็นจำนวนเงินไม่เกิน 53 ล้านบาท โดยมีกำหนดจ่ายเงินปันผลภายใน วันที่ 31 สิงหาคม 2566

มุมมองของผู้บริหารต่อแนวโน้มและกลยุทธ์ ครึ่งปีหลังของปี 2566

บริษัทฯ คาดการณ์ว่าในครึ่งปีหลังของปี 2566 สภาพเศรษฐกิจของประเทศไทยน่าจะกลับมาฟื้นตัวประกอบกับการคาดการณ์การนำเข้า ส่งออกจะปรับตัวดีขึ้น อ้างอิงจากข้อมูลของกระทรวงพาณิชย์ อีกทั้งเป็นช่วง High Season ของธุรกิจโลจิสติกส์ และประเทศคู่ค้าหลักของบริษัทได้แก่ ประเทศสหรัฐอเมริกา และประเทศจีน การนำเข้าส่งออกกำลังปรับตัวดีขึ้นเช่นเดียวกัน ปัจจัยเหล่านี้ล้วนเป็นปัจจัยที่ส่งเสริมการเติบโตของบริษัท ซึ่งบริษัทฯ คาดว่า รายได้จะเติบโตขึ้น ในช่วงครึ่งปีหลัง โดยจะเติบโตในธุรกิจโลจิสติกส์ รวมทั้งการขยายความร่วมมือกับพันธมิตรทั้งในและต่างประเทศ เพื่อสร้างโอกาสในการดำเนินธุรกิจร่วมกัน ประกอบกับบริษัทฯ มีกลยุทธ์ในการจัดการด้านการควบคุมต้นทุนและค่าใช้จ่ายให้มีประสิทธิภาพอย่างต่อเนื่องเพื่อเพิ่มโอกาสทางการแข่งขัน