

CMC 15/2023

11 สิงหาคม 2566

เรื่อง: คำอธิบายและการวิเคราะห์ของฝ่ายจัดการสำหรับไตรมาส 2 สิ้นสุดวันที่ 30 มิถุนายน 2566

เรียน: กรรมการและผู้จัดการตลาดหลักทรัพย์แห่งประเทศไทย

ตามที่บริษัท โคมานชี อินเตอร์เนชั่นแนล จำกัด (มหาชน) (“บริษัท” หรือ “โคมานชี”) ได้นำส่งงบการเงินเฉพาะของบริษัทและงบการเงินรวมของบริษัทและบริษัทย่อย (“กลุ่มบริษัท”) สำหรับไตรมาส 2 สิ้นสุดวันที่ 30 มิถุนายน 2566 ที่ผ่านการสอบทานจากผู้สอบบัญชีแล้วนั้น บริษัทขอเรียนรายงานเกี่ยวกับการเปลี่ยนแปลงของผลประกอบการที่เกินกว่าร้อยละ 20 ดังนี้

สรุปการเปลี่ยนแปลงผลการดำเนินงานของบริษัทปรากฏตามตารางด้านล่างนี้

	งบการเงินรวม			
	สิ้นสุดวันที่ 30 มิถุนายน		เพิ่มขึ้น (ลดลง)	
	2566	2565		
	ล้านบาท	ล้านบาท	ล้านบาท	%
การดำเนินงานต่อเนื่อง				
รายได้จากการขาย	160.43	15.34	145.09	945.83%
รายได้จากการให้บริการ	14.15	23.75	(9.60)	-40.42%
รายได้รวม	174.58	39.09	135.49	346.61%
ต้นทุนการขาย	154.48	15.86	138.62	874.02%
ต้นทุนการให้บริการ	10.17	0.92	9.25	1005.43%
ค่าเผื่อจากการปรับมูลค่าของสินทรัพย์สกุลเงินดิจิทัล (กลับรายการ)	(6.79)	10.33	(17.12)	-165.73%
รวมต้นทุนขาย	157.86	27.11	130.75	482.29%
กำไรขั้นต้น	16.72	11.98	4.74	39.57%
รายได้อื่น*	3.34	12.27	(8.93)	-72.78%
ต้นทุนในการจัดจำหน่าย	2.04	-	2.04	100.00%
ค่าใช้จ่ายในการบริหาร	11.24	8.86	2.38	26.86%
กำไร (ขาดทุน) จากการดำเนินงาน	6.78	15.39	(8.61)	-55.95%
ต้นทุนทางการเงิน	0.09	0.04	0.05	125.00%
กำไร (ขาดทุน) ก่อนรายได้ภาษีเงินได้จากการดำเนินงานต่อเนื่อง	6.69	15.35	(8.66)	-56.42%
รายได้ (ค่าใช้จ่าย) ภาษีเงินได้	(0.63)	1.26	(1.89)	-150.00%
กำไร (ขาดทุน) สำหรับปีจากการดำเนินงานต่อเนื่อง	6.06	16.61	(10.55)	-63.52%
การดำเนินงานที่ยกเลิก				
กำไร (ขาดทุน) สำหรับงวดจากการดำเนินงานที่ยกเลิกสุทธิจากภาษีเงินได้	-	(17.67)	17.67	-100.00%
กำไร (ขาดทุน) สำหรับงวดจากการดำเนินงานที่ยกเลิก	6.06	(1.06)	7.12	-671.70%
ขาดทุนสำหรับงวด - ส่วนที่เป็นของผู้ถือหุ้นบริษัทใหญ่	5.82	(5.32)	11.14	-209.40%

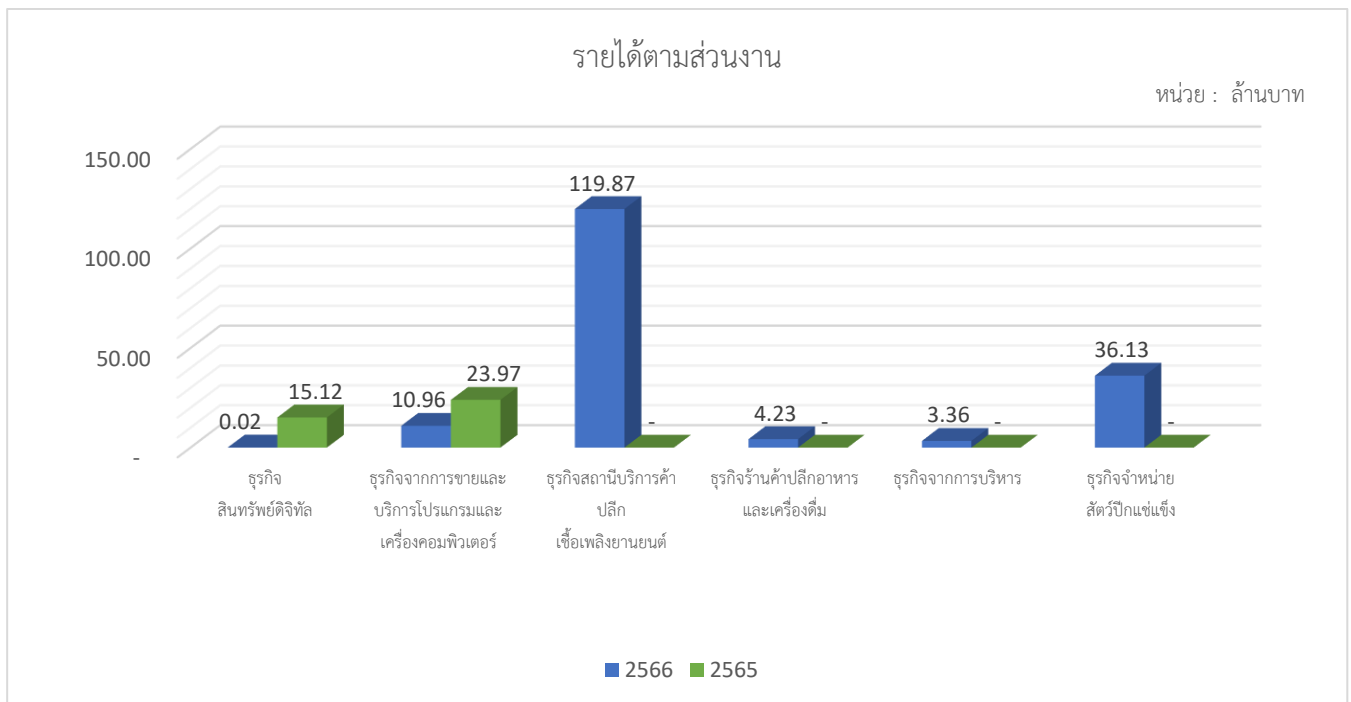
* รายได้อื่น เช่น ดอกเบี้ยรับ กำไรจากการต่อรองราคาซื้อ กำไรจากอัตราแลกเปลี่ยน เป็นต้น

เมื่อวันที่ 5 มกราคม 2566 บริษัทได้เข้าซื้อหุ้นสามัญของบริษัท พีทีแอนด์บีโทรเลียม จำกัด จำนวน 1 ล้านหุ้น ในราคาหุ้นละ 100 บาท รวมเป็นจำนวนเงิน 100 ล้านบาท บริษัท พีทีไอวิทย์กาแฟ จำกัด จำนวน 0.05 ล้านหุ้น ในราคาหุ้นละ 100 บาท รวมเป็นจำนวนเงิน 5 ล้านบาท และบริษัท พีทีไอวิทย์วาราศรี จำกัด จำนวน 0.10 ล้านหุ้น ในราคาหุ้นละ 100 บาท รวมเป็นจำนวนเงิน 10 ล้านบาท จากผู้ถือหุ้นเดิมทั้งหมดซึ่งจะทำให้บริษัทมีสัดส่วนการลงทุนของทั้ง 3 บริษัทในอัตราร้อยละ 100 ของทุนที่ออกจำหน่ายของทั้ง 3 บริษัท งบการเงินรวมของกลุ่มบริษัท สำหรับงวด 6 เดือนสิ้นสุดวันที่ 30 มิถุนายน 2565 ยังไม่มีผลการดำเนินงานของทั้ง 3 บริษัทข้างต้น

ผลการดำเนินงานสำหรับไตรมาส 2/2566

สำหรับผลการดำเนินงานไตรมาส 2 สิ้นสุดวันที่ 30 มิถุนายน 2566 แสดงให้เห็นว่าบริษัทและบริษัทย่อย มีผลกำไรสุทธิของงบการเงินรวม จำนวน 6.06 ล้านบาท คิดเป็นร้อยละ 3.47 ของรายได้รวม ซึ่งเมื่อเปรียบเทียบกับงวดเดียวกันของปีก่อนพบว่ากลุ่มบริษัทมีกำไรเพิ่มขึ้นจำนวน 7.12 ล้านบาท หรืออัตราเพิ่มขึ้นร้อยละ 671.70 ส่วนใหญ่เพิ่มขึ้นจากรายได้จากการขาย จำนวน 145.09 ล้านบาท

ข้อมูลรายได้และกำไรขั้นต้นตามส่วนงานของกลุ่มบริษัท สำหรับไตรมาส 2 สิ้นสุดวันที่ 30 มิถุนายน 2566 และ 2565 มีดังนี้



ประเภท	ธุรกิจสินทรัพย์ดิจิทัล		ธุรกิจจากการขายและบริการโปรแกรมและเครื่องคอมพิวเตอร์		ธุรกิจสถานีบริการค้ำปลีกเชื้อเพลิงยานยนต์		ธุรกิจร้านค้าปลีกอาหารและเครื่องดื่ม		ธุรกิจจากการบริหาร		ธุรกิจจำหน่ายสัตว์ปีกแช่แข็ง		งบการเงินรวม		
	2566	2565	2566	2565	2566	2565	2566	2565	2566	2565	2566	2565	2566	2565	เพิ่มขึ้น (ลดลง)
รวมรายได้	0.02	15.12	10.96	23.97	119.87	-	4.23	-	3.36	-	36.13	-	174.57	39.09	135.48
ต้นทุนขายและบริการ	6.67	(25.95)	(7.40)	(1.16)	(118.28)	-	(3.06)	-	(3.06)	-	(32.73)	-	(157.86)	(27.11)	(130.75)
กำไร (ขาดทุน) ขั้นต้น	6.69	(10.83)	3.56	22.81	1.59	-	1.17	-	0.30	-	3.40	-	16.71	11.98	4.73

สำหรับไตรมาส 2 ของปี 2566 กลุ่มบริษัทมีรายได้หลักจากการประกอบธุรกิจ รวมเป็นจำนวน 174.57 ล้านบาท ซึ่งประกอบด้วย (1) รายได้จากส่วนงานขายและบริการโปรแกรมและเครื่องคอมพิวเตอร์ จำนวน 10.96 ล้านบาท (2) รายได้จากส่วนงานธุรกิจสินทรัพย์ดิจิทัล จำนวน 0.02 ล้านบาท (3) รายได้จากส่วนงานบริการค้าปลีกน้ำมันเชื้อเพลิง จำนวน 119.87 ล้านบาท (4) รายได้จากส่วนงานร้านค้าปลีกอาหารและเครื่องดื่ม จำนวน 4.32 ล้านบาท (5) รายได้จากส่วนงานการบริหาร จำนวน 3.36 ล้านบาท และ (6) รายได้จากส่วนงานจำหน่ายสัตว์ปีกแช่แข็ง จำนวน 36.13 ล้านบาท เมื่อเปรียบเทียบกับงบการเงินงวดเดียวกันของปีก่อน พบว่ากลุ่มบริษัทมีรายได้รวมเพิ่มขึ้นจำนวน 135.48 ล้านบาทหรืออัตราเพิ่มขึ้นร้อยละ 346.58 ส่วนใหญ่เพิ่มขึ้นจากรายได้ส่วนงานบริการค้าปลีกน้ำมันเชื้อเพลิง รายได้จากส่วนงานร้านค้าปลีกอาหารและเครื่องดื่ม และรายได้จากส่วนงานการบริหาร จำนวน 119.87, 4.23 และ 3.36 ล้านบาท ตามลำดับ เนื่องจากในปี 2566 บริษัทได้ซื้อหุ้นสามัญของบริษัท บีทีแกรนด์ปิโตรเลียม จำกัด บริษัท บีทีโบริวิทย์กาแพ จำกัด และบริษัท บีทีโบริวิทวาราดรี จำกัด นอกจากนี้ รายได้ยังเพิ่มขึ้นจากส่วนงานจำหน่ายสัตว์ปีกแช่แข็งจำนวน 36.13 ล้านบาท เนื่องจากบริษัทย่อยได้เปลี่ยนแปลงวัตถุประสงค์ในการดำเนินธุรกิจจากการให้บริการด้านโปรแกรมและเครื่องคอมพิวเตอร์เป็นการส่งออกสินค้าสดแช่แข็ง อย่างไรก็ตาม กลุ่มบริษัทมีสัดส่วนรายได้ของส่วนงานธุรกิจสินทรัพย์ดิจิทัลลดลงจากอัตราร้อยละ 38.68 เป็น 0.01 หรือลดลงเป็นจำนวน 15.10 ล้านบาท เนื่องจากในระหว่างงวดบริษัทย่อยได้หยุดดำเนินการชุดเหรียญดิจิทัล และรายได้ของส่วนงานขายและบริการโปรแกรมและเครื่องคอมพิวเตอร์ลดลงจากอัตราร้อยละ 61.32 เป็น 6.28 หรือลดลงเป็นจำนวน 13.01 ล้านบาท เนื่องจากในช่วงไตรมาส 3 ของปี 2565 บริษัทได้แต่งตั้งตัวแทนในการจำหน่ายและการให้บริการหลังการขายแต่เพียงผู้เดียวให้บริษัทแห่งหนึ่ง ดังนั้นบริษัทจึงไม่มีการทำสัญญากับลูกค้ารายใหม่ ทำให้รายได้ของของส่วนงานขายและบริการโปรแกรมและเครื่องคอมพิวเตอร์ลดลง

สำหรับไตรมาส 2 ของปี 2566 กลุ่มบริษัทมีต้นทุนการขายและให้บริการรวมจำนวน 157.86 ล้านบาท เพิ่มขึ้น 130.75 ล้านบาท หรือคิดเป็นร้อยละ 482.29 เมื่อเทียบกับงวดเดียวกันของปีก่อน ซึ่งมีจำนวน 27.11 ล้านบาท ซึ่งเพิ่มขึ้นในทิศทางเดียวกันกับรายได้ โดยการเพิ่มขึ้น 124.40 ล้านบาท มาจากในปี 2566 บริษัทได้ซื้อหุ้นสามัญของบริษัท บีทีแกรนด์ปิโตรเลียม จำกัด บริษัท บีทีโบริวิทย์กาแพ จำกัด และบริษัท บีทีโบริวิทวาราดรี จำกัด และเพิ่มขึ้นจำนวน 32.73 ล้านบาท จากการดำเนินธุรกิจจำหน่ายสัตว์ปีกแช่แข็ง

สำหรับรายได้อื่นที่แสดงในงบการเงินรวม มีจำนวน 3.34 ล้านบาท เมื่อเปรียบเทียบกับงบการเงินงวดเดียวกันกับปีก่อน กลุ่มบริษัทมีรายได้อื่นลดลงจำนวน 8.93 ล้านบาท เนื่องจากในปี 2565 บริษัทฯ จำหน่ายเงินลงทุนในบริษัทย่อยสามแห่ง ได้แก่ บริษัท ชินเนเจอร์ เทคโนโลยี จำกัด บริษัท เอไอซอฟต์แวร์ จำกัด และบริษัท โคมานชี โกโกจี จำกัด ทำให้บริษัทฯ สูญเสียอำนาจการควบคุมในบริษัทย่อยทั้งสามแห่ง และทำให้มีกำไรจากการสูญเสียอำนาจควบคุมในบริษัทย่อยจำนวน 11.58 ล้านบาท ซึ่งไตรมาส 2 สำหรับปี 2566 ไม่ได้มีรายการดังกล่าว

สำหรับค่าใช้จ่ายของงบการเงินรวมไตรมาส 2 สิ้นสุดวันที่ 30 มิถุนายน 2566 มีจำนวน 11.24 ล้านบาท ซึ่งหลักๆ ประกอบด้วย (1) ค่าใช้จ่ายเกี่ยวกับพนักงาน (2) ค่าเสื่อมราคาและค่าตัดจำหน่าย (3) ค่าเช่าสำนักงานและสาธารณูปโภค เพิ่มขึ้นจำนวน 2.38 ล้านบาทหรืออัตราเพิ่มขึ้นร้อยละ 26.86 เมื่อเปรียบเทียบกับงบการเงินงวดเดียวกันของปีก่อน เนื่องจากในปี 2566 บริษัทได้ซื้อหุ้นสามัญของบริษัท บีทีแอนด์บีโทรเลียม จำกัด บริษัท บีทีโบริวทิพย์กาแฟ จำกัด และบริษัท บีทีโบริวทิวารাত্রี จำกัด

ฐานะทางการเงิน

ฐานะทางการเงิน	30 มิถุนายน 2566	31 ธันวาคม 2565	เพิ่มขึ้น (ลดลง)	ร้อยละ
สินทรัพย์หมุนเวียน	299.66	248.08	51.58	20.79
สินทรัพย์ไม่หมุนเวียน	125.07	142.07	(17.00)	(11.97)
รวมสินทรัพย์	424.73	390.15	34.58	8.86
หนี้สินหมุนเวียน	66.37	41.91	24.46	58.36
หนี้สินไม่หมุนเวียน	5.93	1.87	4.06	217.11
รวมหนี้สิน	72.30	43.78	28.52	65.14
ส่วนของผู้ถือหุ้น	346.67	340.84	5.83	1.71
ส่วนของผู้มีส่วนได้เสียที่ไม่มีอำนาจควบคุม	5.76	5.53	0.23	4.16
รวมส่วนของผู้ถือหุ้น	352.43	346.37	6.06	1.75
รวมหนี้สินและส่วนของผู้ถือหุ้น	424.73	390.15	34.58	8.86

ณ วันที่ 30 มิถุนายน 2566 กลุ่มบริษัทมีสินทรัพย์รวมจำนวน 424.73 ล้านบาท เพิ่มขึ้นจำนวน 34.58 ล้านบาท หรืออัตราเพิ่มขึ้นร้อยละ 8.86 เมื่อเปรียบเทียบกับงบการเงินของปี 2565 ซึ่งมีสินทรัพย์รวมจำนวน 390.15 ล้านบาท เพิ่มขึ้นจากปี 2565 มาจากสินทรัพย์หมุนเวียนเพิ่มขึ้นจำนวน 51.58 ล้านบาท เนื่องจากในระหว่างงวดบริษัทย่อยได้ทำสัญญาซื้อสินค้ากับผู้ขายสินค้า โดยบริษัทย่อยมีการจ่ายเงินมัดจำค่าสินค้าเป็นจำนวนเงิน 64.74 ล้านบาท และเพิ่มขึ้นจากสินค้าคงเหลือเพิ่มขึ้นจำนวน 7.79 ล้านบาท เนื่องจากในระหว่างงวดบริษัทได้กลับรายการค่าเผื่อจากการปรับลดมูลค่าของสินทรัพย์สกุลเงินดิจิทัล จำนวน 6.79 ล้านบาท อย่างไรก็ตาม สินทรัพย์ไม่หมุนเวียนลดลงจำนวน 17.00 ล้านบาท โดยลดลงจากเงินจ่ายล่วงหน้าค่าหุ้นจำนวน 115 ล้านบาท ส่วนสินทรัพย์ไม่หมุนเวียนอื่นๆ เพิ่มขึ้นจากการซื้อกิจการทั้ง 3 แห่ง ประมาณ 98.03 ล้านบาท โดยหลักๆ เพิ่มขึ้นจากที่ดิน อาคาร และอุปกรณ์ จำนวน 66.89 ล้านบาท และสินทรัพย์ไม่มีตัวตนเพิ่มขึ้น 6.97 ล้านบาท

ในส่วนหนี้สินรวม กลุ่มบริษัทมีหนี้สินรวมจำนวน 72.30 ล้านบาท มียอดเพิ่มขึ้นจำนวน 28.52 ล้านบาท หรืออัตราเพิ่มขึ้นร้อยละ 65.14 เมื่อเปรียบเทียบกับงบการเงินของปี 2565 ซึ่งมีหนี้สินรวมจำนวน 43.78 ล้านบาท ซึ่งเพิ่มขึ้นจากปีก่อนมาจาก



บริษัท โคมานชี อินเตอร์เนชั่นแนล จำกัด (มหาชน)
เลขที่ 161 ซอยสุขุมวิท 55 (ทองหล่อ) แขวงคลองตันเหนือ
เขตวัฒนา กรุงเทพมหานคร 10110
โทร 02 120 6252
เลขประจำตัวผู้เสียภาษี 0107559000273

COMANCHE INTERNATIONAL PUBLIC COMPANY LIMITED
161 Soi Sukhumvit 55 (Thong Lor), Klongtan-nua,
Wattana, Bangkok 10110
Tel: 02 120 6252
Tax ID 0107559000273

หนี้สินหมุนเวียนเพิ่มขึ้นจำนวน 24.46 ล้านบาทหรืออัตราเพิ่มขึ้นร้อยละ 58.36 เนื่องจากบริษัทย่อยได้ทำสัญญาขายสินค้ากับลูกค้าซึ่งบริษัทย่อยได้รับชำระเงินมัดจำค่าสินค้าเป็นจำนวน 34.77 ล้านบาท และหนี้สินอื่นๆ เพิ่มขึ้นเนื่องจากบริษัทได้ซื้อเงินลงทุนในบริษัทย่อย 3 แห่ง

สำหรับส่วนของผู้ถือหุ้นของบริษัทใหญ่ บริษัทมีส่วนของผู้ถือหุ้นจำนวน 346.67 ล้านบาท เมื่อเปรียบเทียบกับงบการเงินของปี 2565 เพิ่มขึ้นจำนวน 5.83 ล้านบาท หรืออัตราเพิ่มร้อยละ 1.71 เนื่องจากบริษัทมีผลกำไรจากการดำเนินงานสำหรับงวดเพิ่มขึ้น

จึงเรียนมาเพื่อทราบ

ขอแสดงความนับถือ

--สรวรรณ ประเสริฐศิลป์--

นายสรวรรณ ประเสริฐศิลป์
ประธานเจ้าหน้าที่บริหาร

บริษัท โคมานชี อินเตอร์เนชั่นแนล จำกัด (มหาชน)