

เลขที่ WHAUP.CFR 000142/2566

10 สิงหาคม 2566

เรียน กรรมการและผู้จัดการ ตลาดหลักทรัพย์แห่งประเทศไทย

เรื่องชี้แจงผลการดำเนินงาน ไตรมาส 2 ปี 2566

1. บทสรุปผู้บริหาร

บริษัท ดับบลิวเอชเอ ยูทิลิตี้ส์ แอนด์ พาวเวอร์ จำกัด (มหาชน) (“บริษัทฯ”) ประกาศผลการดำเนินงาน ไตรมาส 2 ปี 2566 มีกำไรปกติ (Normalized Net Profit) จำนวน 419.0 ล้านบาท เพิ่มขึ้นร้อยละ 58.8 เมื่อเทียบกับช่วงเวลาเดียวกันของปีก่อน และกำไรสุทธิจำนวน 480.6 ล้านบาท เพิ่มขึ้นร้อยละ 135.0 เมื่อเทียบกับช่วงเวลาเดียวกันของปีก่อน ขณะที่กำไรสุทธิใน 6 เดือนแรก ปี 2566 อยู่ที่ 738.0 ล้านบาท เพิ่มขึ้นร้อยละ 160.9 และมีกำไรปกติอยู่ที่ 648.0 ล้านบาท เพิ่มขึ้นร้อยละ 94.5 เมื่อเทียบกับช่วง 6 เดือนแรกของปี 2565

(หน่วย: ล้านบาท)

งบกำไรขาดทุนรวม	ไตรมาสที่ 2 2566	ไตรมาสที่ 2 2565	%การเปลี่ยนแปลง YoY	YTD 2566	YTD 2565	%การเปลี่ยนแปลง
รายได้รวม	780.2	607.2	28.5%	1,413.5	1,171.6	20.6%
กำไรขั้นต้น	325.0	213.2	52.4%	564.3	407.5	38.5%
ส่วนแบ่งกำไรปกติและเงินปันผลรับจาก เงินลงทุนในบริษัทร่วมและการร่วมค้า	273.8	220.6	24.1%	447.4	253.2	76.7%
กำไรสุทธิส่วนที่เป็นของบริษัทใหญ่	480.6	204.6	135.0%	738.0	282.9	160.9%
กำไรปกติ¹	419.0	263.8	58.8%	648.0	333.2	94.5%

¹ กำไรปกติ คือ การปรับกำไรสุทธิโดยไม่รวมกำไรขาดทุนจากอัตราแลกเปลี่ยนและภาษีเงินได้นิติบุคคลที่เกี่ยวข้อง

ไตรมาส 2 ปี 2566 เทียบกับ ไตรมาส 2 ปี 2565

ในไตรมาส 2 ปี 2566 บริษัทฯ มีกำไรปกติ (Normalized Net Profit) จำนวน 419.0 ล้านบาท เพิ่มขึ้นร้อยละ 58.8 เมื่อเทียบกับช่วงเดียวกันของปีก่อน โดยมีปัจจัยบวกจากผลการดำเนินงานของธุรกิจพลังงานของกลุ่มโรงไฟฟ้าขนาดเล็ก (SPP) ที่ปรับตัวเพิ่มขึ้น เนื่องจากการปรับเพิ่มค่า Ft ในช่วงที่ผ่านมา สามารถชดเชยต้นทุนก๊าซธรรมชาติที่สูงขึ้น ส่งผลให้กำไรในส่วนโรงไฟฟ้าที่จำหน่ายให้กับลูกค้าอุตสาหกรรมปรับตัวดีขึ้น ในขณะที่ธุรกิจพลังงานหมุนเวียนยังเติบโตอย่างต่อเนื่อง

สำหรับธุรกิจน้ำในประเทศ ในไตรมาส 2 ของปี 2566 บริษัทฯ มียอดปริมาณการจำหน่ายและบริหารน้ำในประเทศโดยรวมปรับตัวลดลงร้อยละ 1.4 เมื่อเทียบกับช่วงเดียวกันของปีก่อน ปัจจัยหลักมาจากการลดลงของปริมาณจำหน่ายน้ำเพื่ออุตสาหกรรม จากการหยุดดำเนินการเชิงพาณิชย์ (Commercial Shutdown) ของกลุ่มลูกค้าหลักบางราย ถึงแม้จะได้รับปัจจัยบวกจากการเพิ่มขึ้นของปริมาณยอดจำหน่ายน้ำดิบ และผลิตภัณฑ์น้ำมูลค่าเพิ่ม (Value-Added product) ซึ่งได้รับปัจจัยบวกจากความต้องการใช้น้ำที่เพิ่มขึ้นของลูกค้ากลุ่มพลังงาน รวมถึงในไตรมาส 2 ปี 2566 บริษัทฯ ได้รับความเสียหายจากการใช้น้ำเกินการที่จัดสรร (Excessive Charge) เพิ่มขึ้นจากไตรมาส 2 ปี 2565 ส่งผลให้รายได้จากธุรกิจน้ำในประเทศโดยภาพรวมเติบโตขึ้นร้อยละ 19.4 เมื่อเทียบกับช่วงเดียวกันของปีก่อน

ในส่วนของธุรกิจน้ำในต่างประเทศ ปริมาณยอดการจำหน่ายน้ำในต่างประเทศยังคงเติบโตขึ้นอย่างมีนัยสำคัญ โดยเติบโตร้อยละ 22.9 จากช่วงเดียวกันของปีก่อน ปัจจัยหลักมาจากยอดปริมาณการจำหน่ายน้ำของโครงการ Doung River ซึ่งเพิ่มขึ้นร้อยละ 26.4 เมื่อเทียบกับไตรมาส 2 ปี 2565 โดยมีสาเหตุหลักมาจากการขยายฐานลูกค้าใหม่จากการขยายพื้นที่การให้บริการ รวมถึงเศรษฐกิจภายในประเทศเวียดนามปรับตัวดีขึ้น ภายหลังจากสถานการณ์ Covid-19 ได้ผ่อนคลายลง นอกจากนี้ยังมีการปรับขึ้นค่าน้ำ (Water Tariff) ส่งผลให้บริษัทฯ รับรู้ส่วนแบ่งขาดทุนลดลง 23.9 ล้านบาท เมื่อเทียบกับช่วงเดียวกันของปีก่อน

6 เดือนแรก ปี 2566 เทียบกับ 6 เดือนแรก ปี 2565

สำหรับช่วง 6 เดือนแรกของปี 2566 บริษัทมีกำไรปกติ (Normalized Net Profit) จำนวน 648.0 ล้านบาท เพิ่มขึ้นร้อยละ 94.5 เมื่อเทียบกับช่วง 6 เดือนแรกของปี 2565 โดยมีปัจจัยสาเหตุหลักจากส่วนแบ่งกำไรปกติจากธุรกิจไฟฟ้าเพิ่มขึ้น โดยเฉพาะกลุ่มโรงไฟฟ้า SPP จากการปรับขึ้นของ Ft ที่ได้สะท้อนต้นทุนก๊าซธรรมชาติ ทำให้ Margin จากการจำหน่ายไฟฟ้าให้แก่ลูกค้าอุตสาหกรรมเพิ่มขึ้น ในขณะที่รายได้จากธุรกิจพลังงานหมุนเวียน เติบโตขึ้นร้อยละ 120.1 เมื่อเทียบกับช่วง 6 เดือนแรก ปี 2565

ในส่วนของธุรกิจน้ำในประเทศ ในช่วง 6 เดือนแรกของปี 2566 ปริมาณยอดขายและบริหารน้ำในประเทศลดลงร้อยละ 3.6 จากการลดลงของ ปริมาณยอดขายจำหน่ายผลิตภัณฑ์น้ำเพื่ออุตสาหกรรม และการบริหารจัดการน้ำเสีย สาเหตุหลักมาจากการหยุดซ่อมบำรุงและการหยุดดำเนินการเชิง พาณิชยกรรม (Commercial Shutdown) ของกลุ่มลูกค้าปิโตรเคมี แม้ว่า จะได้รับปัจจัยบวกจากปริมาณยอดขายน้ำดิบและผลิตภัณฑ์น้ำเพิ่มขึ้น อย่างไรก็ดี ในช่วง 6 เดือนแรกของปี 2566 บริษัทฯ รับรู้รายได้จากค่าธรรมเนียมการขอใช้น้ำเกินกว่าที่จัดสรร (Excessive Charge) เพิ่มขึ้น ส่งผลให้รายได้จากธุรกิจน้ำในประเทศเพิ่มขึ้นร้อยละ 11.0 เมื่อเทียบกับช่วง 6 เดือนแรกของปี 2565

ในขณะที่ธุรกิจน้ำในต่างประเทศยังคงเติบโตอย่างต่อเนื่อง โดยได้รับปัจจัยบวกจากความต้องการใช้น้ำที่ทยอยเพิ่มขึ้นตามการฟื้นตัวของ เศรษฐกิจในเวียดนามหลังจากสถานการณ์โควิด-19 คลี่คลาย และจากการที่บริษัทฯ ได้ประโยชน์จากการที่ภาครัฐของประเทศเวียดนามอนุมัติให้มีการปรับขึ้นราคาขายน้ำ (Water Tariff) ตั้งแต่ช่วงมกราคมที่ผ่านมา ส่งผลให้รับรู้ส่วนแบ่งขาดทุนจากโครงการ Doung River ในช่วง 6 เดือนแรก ของปี 2566 จำนวน 12.3 ล้านบาท ซึ่งลดลงจากช่วง 6 เดือนแรกของปี 2565 ที่รับรู้ส่วนแบ่งขาดทุนอยู่ที่ 58.7 ล้านบาท

เหตุการณ์สำคัญในไตรมาส 2 ปี 2566

- ในเดือนมิถุนายนที่ผ่านมา บริษัทฯ ได้ออกหุ้นกู้ ครั้งที่ 2/2566 มูลค่ารวม 3,500 ล้านบาท อัตราดอกเบี้ยคงที่ร้อยละ 3.26-3.55 ต่อปี ทั้งนี้ หุ้นกู้ดังกล่าวแบ่งเป็น 2 ชุด ประกอบด้วย
 - หุ้นกู้ชุดที่ 1 เป็นหุ้นกู้ปกติ (Plain Vanilla Bond) มูลค่า 3,000 ล้านบาท อายุ 3 ปี อัตราดอกเบี้ยคงที่ร้อยละ 3.26 ต่อปี
 - หุ้นกู้ชุดที่ 2 เป็นหุ้นกู้เพื่ออนุรักษ์สิ่งแวดล้อม (Green Bond) มูลค่า 500 ล้านบาท อายุ 5 ปี อัตราดอกเบี้ยคงที่ร้อยละ 3.55 ต่อปี
 โดยการออกหุ้นกู้ครั้งที่ 2/2566 ของบริษัทฯ ได้ประสบความสำเร็จการตอบรับจากนักลงทุนสถาบัน และนักลงทุนรายใหญ่ ซึ่งตอกย้ำความแข็งแกร่งและศักยภาพของบริษัทฯ ในด้านการเป็นผู้นำในธุรกิจสาธารณูปโภคและพลังงาน ควบคู่ไปกับการให้ความสำคัญกับ สิ่งแวดล้อมและการเติบโตอย่างยั่งยืน
- ในไตรมาส 2 ปี 2566 บริษัทฯ ได้เปิดดำเนินการเชิงพาณิชย์โครงการไฟฟ้าพลังงานแสงอาทิตย์เพิ่มเติมอีกราว 10 เมกะวัตต์ ส่งผล ณ สิ้นไตรมาส 2 ปี 2566 บริษัทฯ มีกำลังการผลิตไฟฟ้าพลังงานแสงอาทิตย์ที่เปิดดำเนินการเชิงพาณิชย์ทั้งสิ้นประมาณ 104 เมกะวัตต์
- ในไตรมาส 2 ปี 2566 บริษัทฯ ได้ลงนามในสัญญาโครงการพลังงานแสงอาทิตย์เพิ่มเติมอีกจำนวน 19 สัญญา โดยมีกำลังการผลิตรวม ประมาณ 18 เมกะวัตต์ ส่งผลให้ ณ สิ้นไตรมาสนี้ บริษัทฯ มีจำนวนเซ็นสัญญาโครงการพลังงานแสงอาทิตย์สะสมจำนวน 167 เมกะวัตต์ และกำลังการผลิตไฟฟ้ารวมตามสัดส่วนการถือหุ้นอยู่ที่ราว 717 เมกะวัตต์

2. ผลการดำเนินงาน

(หน่วย: ล้านบาท)

งบกำไรขาดทุนรวม	ไตรมาสที่ 2	ไตรมาสที่ 2	%การเปลี่ยนแปลง	YTD	YTD	%การเปลี่ยนแปลง
	2566	2565	YoY	2566	2565	
รายได้รวม	780.2	607.2	28.5%	1,413.5	1,171.6	20.6%
● ธุรกิจน้ำ	663.7	555.9	19.4%	1,186.2	1,068.3	11.0%
○ รายได้จากการดำเนินงาน ¹	553.9	532.3	4.1%	1,038.7	1,043.1	-0.4%
○ รายได้อื่นจากธุรกิจน้ำ ²	109.8	23.6	365.8%	147.5	25.3	483.8%
● ธุรกิจพลังงาน	116.5	51.3	127.2%	227.3	103.2	120.1%
ต้นทุนขายและการให้บริการ	(463.4)	(400.5)	-15.7%	(865.5)	(777.2)	-11.4%
กำไรขั้นต้น	316.8	206.6	53.3%	548.0	394.4	38.9%
กำไรขั้นต้นจากการดำเนินงาน³	207.0	183.1	13.1%	400.4	369.1	8.5%
รายได้อื่น ⁴	9.7	8.8	9.3%	16.1	44.8	-64.0%
ผลกำไร/(ขาดทุน) จากสินทรัพย์ทางการเงิน	24.5	9.2	166.9%	24.2	9.2	164.1%
ผลกำไร/(ขาดทุน) ที่คาดว่าจะเกิดขึ้นของสินทรัพย์ทางการเงิน	(0.0)	0.0	N/A	1.2	10.0	-88.4%
ผลกำไร/(ขาดทุน)จากมูลค่ายุติธรรมของเงินลงทุน ⁵	0.0	0.0	N/A	(6.3)	(14.4)	-56.4%
ค่าใช้จ่ายในการบริหาร	(57.8)	(53.8)	7.4%	(114.5)	(118.8)	-3.6%
กำไร/(ขาดทุน) จากอัตราแลกเปลี่ยน ⁶	134.3	163.7	-18.0%	107.7	163.7	-34.2%
ส่วนแบ่งกำไรจากเงินลงทุนในบริษัทร่วมและการร่วมค้า	183.1	(7.7)	2464.2%	412.0	17.6	2245.1%
ต้นทุนทางการเงิน	(115.1)	(103.6)	11.0%	(224.7)	(200.1)	12.3%
(ค่าใช้จ่าย) รายได้ภาษีเงินได้นิติบุคคล	(14.8)	(18.6)	-20.3%	(25.5)	(23.4)	9.2%
กำไรส่วนที่เป็นของบริษัทใหญ่	480.6	204.6	134.9%	738.0	282.9	160.9%
ขาดทุน/(กำไร) จากอัตราแลกเปลี่ยน ⁷	(68.0)	55.4	-222.7%	(96.4)	46.5	-307.3%
ภาษีเงินได้นิติบุคคลผลกำไรจากอัตราแลกเปลี่ยน ⁸	6.4	3.8	67.4%	6.3	3.8	66.0%
กำไรปกติ⁹	419.0	263.8	58.8%	647.9	333.2	94.5%
อัตราส่วนความสามารถในการทำกำไรที่สำคัญ :						
อัตรากำไรขั้นต้น	40.6%	34.0%		38.8%	33.7%	
อัตรากำไรสุทธิ ¹⁰	49.4%	33.6%		37.4%	20.1%	

¹ รายได้จากการดำเนินงานของธุรกิจน้ำ ประกอบด้วย 1) รายได้การจำหน่ายน้ำดิบ 2) รายได้การจำหน่ายน้ำเพื่ออุตสาหกรรม 3) รายได้จากการจำหน่ายน้ำมูลค่าเพิ่ม และ 4) รายได้การบริหารจัดการน้ำเสีย

² รายได้อื่นจากธุรกิจน้ำ ประกอบด้วย 1) ค่าธรรมเนียมจากการขอใช้น้ำเกินกว่าที่จัดสรรให้ และ 2) ค่าธรรมเนียมจากการบริหารจัดการน้ำ

³ กำไรขั้นต้นจากการดำเนินงานไม่รวมรายได้อื่นจากธุรกิจน้ำ

⁴ รายได้อื่น เช่น ดอกเบี้ยรับจากเงินฝาก เงินปันผลรับจากเงินลงทุนในโรงไฟฟ้าโกลว์ไอพีพี เป็นต้น

⁵ กำไร/(ขาดทุน) จากมูลค่ายุติธรรมจากโรงไฟฟ้าโกลว์ไอพีพี ตามมาตรฐานบัญชีฉบับที่ 9

⁶ กำไร/(ขาดทุน) จากอัตราแลกเปลี่ยน ประกอบด้วย การรับรู้ (กำไร)/ขาดทุนที่เกิดขึ้นและยังไม่เกิดขึ้นจากเงินกู้ในสกุลดอลลาร์ของบริษัทย่อย

⁷ ขาดทุน/(กำไร) จากอัตราแลกเปลี่ยน ประกอบด้วย การรับรู้ (กำไร)/ขาดทุนที่เกิดขึ้นและยังไม่เกิดขึ้นจากเงินกู้ในสกุลดอลลาร์จากบริษัทย่อย และบริษัทร่วม

⁸ ภาษีเงินได้นิติบุคคลจากกำไรจากอัตราแลกเปลี่ยน เป็นผลจากเงินกู้สกุลดอลลาร์ที่เกิดขึ้นในบริษัท WUPIN

⁹ กำไรปกติ คือ การปรับกำไรสุทธิโดยไม่รวม 1) กำไรขาดทุนจากอัตราแลกเปลี่ยน และ 2) ภาษีเงินได้นิติบุคคลที่เกี่ยวข้อง

¹⁰ อัตรากำไรสุทธิ คำนวณจากกำไรสุทธิส่วนที่เป็นของบริษัทใหญ่ หารด้วยรายได้รวม และ ส่วนแบ่งกำไรจากเงินลงทุนและรายได้อื่นๆ

รายได้รวม

ในไตรมาส 2 ปี 2566 บริษัทฯ มีรายได้รวมจำนวน 780.2 ล้านบาท เพิ่มขึ้นร้อยละ 28.5 จากจำนวน 607.2 ล้านบาท ในไตรมาส 2 ปี 2565 สาเหตุหลักมาจาก

- รายได้จากธุรกิจน้ำที่เติบโตขึ้นร้อยละ 19.4 เมื่อเทียบกับช่วงเดียวกันของปีก่อน โดยมีปัจจัยหลักมาจากรายได้จากค่าธรรมเนียมการใช้น้ำเกินกว่าที่จัดสรรเพิ่มขึ้น (Excessive Charge) รวมถึงการปรับขึ้นค่าน้ำในช่วงก่อนหน้า ส่งผลให้รายได้จากธุรกิจน้ำเติบโตขึ้นเมื่อเทียบกับช่วงเดียวกันของปีก่อน
- รายได้จากธุรกิจพลังงานเติบโตขึ้นร้อยละ 127.2 สาเหตุหลักมาจากการให้บริการติดตั้งแผงโซลาร์เซลล์ (EPC) และจากกำลังการผลิต (MW) เพิ่มขึ้นจากการทยอยเปิดดำเนินการเชิงพาณิชย์ (COD) ของโรงไฟฟ้าพลังงานแสงอาทิตย์ ที่เติบโตขึ้นเมื่อเทียบกับช่วงเดียวกันของปีก่อน

ในช่วง 6 เดือนแรก ปี 2566 บริษัทฯ มีรายได้รวมจำนวน 1,413.5 ล้านบาท เพิ่มขึ้นร้อยละ 20.6 เมื่อเทียบกับ 6 เดือนแรกของปี 2565 สาเหตุหลักมาจาก

- รายได้จากธุรกิจน้ำที่เติบโตขึ้นร้อยละ 11.0 เมื่อเทียบกับช่วงเดียวกันของปีก่อน โดยมีปัจจัยหลักมาจากรายได้ที่ค่าธรรมเนียมการใช้น้ำเกินกว่าที่จัดสรรเพิ่มขึ้น และการปรับขึ้นราคาค่าน้ำ
- รายได้จากธุรกิจพลังงานเพิ่มขึ้นร้อยละ 120.1 เมื่อเทียบกับช่วง 6 เดือนแรกของปี 2566 จากการเพิ่มขึ้นของรายได้การให้บริการติดตั้งแผงโซลาร์เซลล์ (EPC Service) และจากกำลังการผลิต (MW) เพิ่มขึ้นจากการทยอยเปิดดำเนินการเชิงพาณิชย์ (COD) ของโรงไฟฟ้าพลังงานแสงอาทิตย์

กำไรขั้นต้นและกำไรขั้นต้นจากการดำเนินงาน

ในไตรมาส 2 ปี 2566 บริษัทฯ มีกำไรขั้นต้นจำนวน 316.8 ล้านบาท เพิ่มขึ้นร้อยละ 53.3 จากจำนวน 206.6 ล้านบาท เมื่อเทียบกับไตรมาส 2 ปี 2565 และกำไรขั้นต้นจากการดำเนินงานจำนวน 207.0 ล้านบาท เพิ่มขึ้นร้อยละ 13.1 จากจำนวน 183.1 ล้านบาท

ในช่วง 6 เดือนแรกของปี 2566 บริษัทฯ มีกำไรขั้นต้นจำนวน 548.0 ล้านบาท เพิ่มขึ้นร้อยละ 38.9 จากจำนวน 394.4 ล้านบาท เมื่อเทียบกับช่วง 6 เดือนแรกของปี 2565 และกำไรขั้นต้นจากการดำเนินงานจำนวน 400.4 ล้านบาท เพิ่มขึ้นร้อยละ 8.5 จากจำนวน 369.1 ล้านบาท

ปัจจัยหลักที่ส่งผลให้กำไรขั้นต้นในไตรมาส 2 ปี 2566 เพิ่มขึ้นเมื่อเทียบกับไตรมาส 2 ปี 2565 เกิดจากการเพิ่มขึ้นของรายได้จากธุรกิจน้ำและรายได้จากธุรกิจพลังงานแสงอาทิตย์ โดยเฉพาะรายได้จากค่าธรรมเนียมการใช้น้ำเกินกว่าที่จัดสรร (Excessive Charge) และเมื่อเปรียบเทียบกับช่วง 6 เดือนแรกของปี 2566 กับช่วง 6 เดือนแรกของปี 2565 ปัจจัยหลักที่ทำให้บริษัทฯ มีกำไรขั้นต้นเพิ่มขึ้นมีสาเหตุหลักมาจากรายได้จากธุรกิจพลังงานแสงอาทิตย์ จากการเพิ่มขึ้นของรายได้จากการให้บริการติดตั้งแผงโซลาร์เซลล์ (EPC) และจากกำลังการผลิต (MW) เพิ่มขึ้นจากการทยอยเปิดดำเนินการเชิงพาณิชย์ (COD) ของโรงไฟฟ้าพลังงานแสงอาทิตย์ และรายได้จากการดำเนินธุรกิจน้ำที่เพิ่มขึ้น โดยมีปัจจัยหลักจากรายได้จากค่าธรรมเนียมการใช้น้ำเกินกว่าที่จัดสรร (Excessive Charge)

ส่วนแบ่งกำไรและเงินปันผลรับจากเงินลงทุนในบริษัทร่วมและการร่วมค้า (“ส่วนแบ่งกำไรและเงินปันผลรับจากเงินลงทุน”)

(หน่วย: ล้านบาท)

ส่วนแบ่งกำไรและเงินปันผลรับจากเงินลงทุน	ไตรมาสที่ 2	ไตรมาสที่ 2	%การเปลี่ยนแปลง YoY	YTD	YTD	%การเปลี่ยนแปลง
ส่วนแบ่งกำไรและเงินปันผลรับจากเงินลงทุน :	2566	2565		2566	2565	
● ธุรกิจน้ำ	183.1	(7.7)	2464.2%	412.0	42.6	867.9%
● ธุรกิจพลังงาน	(1.7)	(26.1)	93.3%	(24.9)	(61.9)	59.8%
รายการปรับปรุง :	184.9	18.3	909.1%	436.8	104.5	318.1%
- (กำไร)/ขาดทุน จากอัตราแลกเปลี่ยนที่เกี่ยวข้องกับส่วนแบ่งกำไร	90.7	228.3	60.3%	35.4	210.7	-83.2%
ส่วนแบ่งกำไรปกติและเงินปันผลรับจากเงินลงทุน ¹ (Normalized Share of Profit and Dividend from Investment) :	273.8	220.6	24.1%	447.4	253.2	76.7%
● ธุรกิจน้ำ	(1.7)	(26.1)	93.3%	(17.8)	(61.9)	71.2%
● ธุรกิจพลังงาน	275.6	246.7	11.7%	465.3	315.1	47.6%

¹ ส่วนแบ่งกำไรปกติและเงินปันผลรับจากเงินลงทุนได้มีการปรับปรุงจากส่วนแบ่งกำไรเงินลงทุน โดยไม่รวม (กำไร)/ขาดทุนจากอัตราแลกเปลี่ยน

บริษัทฯ มีส่วนแบ่งกำไรปกติและเงินปันผลรับจากเงินลงทุนในไตรมาส 2 ปี 2566 เพิ่มขึ้นร้อยละ 24.1 เมื่อเทียบกับช่วงเวลาเดียวกันของปีก่อน ปัจจัยหลักมาจาก

- ส่วนแบ่งกำไรปกติจากธุรกิจพลังงานเพิ่มขึ้นร้อยละ 11.7 ปัจจัยหลักมาจากธุรกิจโรงไฟฟ้า SPP ได้ปรับขึ้นค่า Ft เพื่อสะท้อนการเพิ่มขึ้นของต้นทุนก๊าซธรรมชาติ ส่งผลให้ Margin จากการจำหน่ายไฟฟ้าให้กับลูกค้าอุตสาหกรรม (IU) ในไตรมาส 2 ปี 2566 เพิ่มขึ้น
- บริษัทฯ รับรู้ส่วนแบ่งขาดทุนปกติจากธุรกิจน้ำของโครงการ Duong river ลดลง จากการปรับขึ้นค่าน้ำ (Water Tariff) และปริมาณยอดจำหน่ายน้ำในประเทศเวียดนามเติบโตขึ้นร้อยละ 22.9 เมื่อเทียบกับช่วงเดียวกันของปีก่อน โดยได้รับปัจจัยบวกมาจากปริมาณการจำหน่ายน้ำของที่เติบโตขึ้นอย่างต่อเนื่องของโครงการ Doung River จากการขยายฐานลูกค้าใหม่ และการเติบโตของเศรษฐกิจภายในประเทศเวียดนาม

ในช่วง 6 เดือนแรกของปี 2566 บริษัทฯ มีส่วนแบ่งกำไรปกติและเงินปันผลรับจากการลงทุนจำนวน 447.4 ล้านบาท เพิ่มขึ้นร้อยละ 76.7 เมื่อเทียบกับช่วง 6 เดือนแรกของปี 2565 ปัจจัยหลักมาจากการปรับขึ้นค่า Ft ของกลุ่มโรงไฟฟ้า SPP ส่งผลให้บริษัทฯ รับรู้ส่วนแบ่งกำไรจากการจำหน่ายไฟฟ้าให้กับกลุ่มลูกค้าอุตสาหกรรมเพิ่มขึ้น ในขณะที่ธุรกิจน้ำ บริษัทฯ รับรู้ส่วนแบ่งขาดทุนจากโครงการ Doung River ลดลง สาเหตุหลักมาจากปริมาณยอดจำหน่ายน้ำของโครงการ Doung River ที่เติบโตขึ้นร้อยละ 19.3 เมื่อเทียบกับช่วง 6 เดือนแรกของปี 2565

กำไรสุทธิส่วนที่เป็นของบริษัทใหญ่

ในไตรมาส 2 ปี 2566 บริษัทฯ มีกำไรสุทธิส่วนที่เป็นของบริษัทใหญ่จำนวน 480.6 ล้านบาท เพิ่มขึ้นร้อยละ 134.9 จากจำนวน 204.6 ล้านบาท เมื่อเทียบกับช่วงเวลาเดียวกันของปีก่อน สาเหตุหลักมาจาก

- ส่วนแบ่งกำไรจากเงินลงทุนในบริษัทร่วมและการร่วมค้าเพิ่มขึ้น จำนวน 190.6 ล้านบาท
- กำไรขั้นต้นที่เพิ่มขึ้น จำนวน 110.2 ล้านบาท จากรายได้ที่เพิ่มขึ้นของธุรกิจน้ำและธุรกิจพลังงานแสงอาทิตย์

สำหรับ 6 เดือนแรกของปี 2566 บริษัทฯ มีกำไรสุทธิส่วนที่เป็นของบริษัทใหญ่จำนวน 738.0 เพิ่มขึ้นร้อยละ 160.9 จากจำนวน 282.9 ล้านบาท เมื่อเทียบกับช่วง 6 เดือนแรกของปี 2565 สาเหตุหลักมาจาก

- ส่วนแบ่งกำไรจากเงินลงทุนในบริษัทร่วมและการร่วมค้าเพิ่มขึ้น จำนวน 394.4 ล้านบาท
- กำไรขั้นต้นที่เพิ่มขึ้น จำนวน 153.6 ล้านบาท จากรายได้ที่เพิ่มขึ้นของธุรกิจพลังงานแสงอาทิตย์และธุรกิจน้ำ

กำไรปกติ (Normalized Net Profit or Normalized Net Profit attributable to Owners of the Parent)

กำไรปกติเป็นการปรับกำไรสุทธิส่วนที่เป็นของบริษัทใหญ่โดยไม่รวม (กำไร)/ขาดทุน จากอัตราแลกเปลี่ยนและภาษีเงินได้นิติบุคคลผลจากกำไรจากอัตราแลกเปลี่ยนของเงินกู้สกุลดอลลาร์

สำหรับไตรมาส 2 ปี 2566 บริษัทฯ มีรายการปรับปรุงจากกำไรจากอัตราแลกเปลี่ยนและภาษีที่เกี่ยวข้องจำนวน 61.6 ล้านบาท ทำให้บริษัทฯ รายงานกำไรปกติจำนวน 419.0 ล้านบาท เพิ่มขึ้นร้อยละ 58.8 จากไตรมาส 2 ปี 2565

สำหรับ 6 เดือนแรก ปี 2566 บริษัทฯ มีรายการปรับปรุงจากกำไรจากอัตราแลกเปลี่ยนและภาษีที่เกี่ยวข้องจำนวน 90.1 ล้านบาท ทำให้บริษัทฯ รายงานกำไรปกติจำนวน 647.9 ล้านบาท เพิ่มขึ้นร้อยละ 94.5 เมื่อเทียบกับ 6 เดือนแรก ปี 2565

3. ผลการดำเนินงานรายธุรกิจ

3.1 ธุรกิจน้ำ

สำหรับรายได้และส่วนแบ่งกำไรจากธุรกิจน้ำมีรายละเอียดดังตารางต่อไปนี้

(หน่วย: ล้านบาท)

ธุรกิจน้ำ	ไตรมาสที่ 2	ไตรมาสที่ 2	%การเปลี่ยนแปลง	YTD	YTD	%การเปลี่ยนแปลง
	2566	2565	YoY	2566	2565	
รายได้จากธุรกิจน้ำ	663.7	555.9	19.4%	1,186.2	1,068.3	1.1%
- รายได้การจำหน่ายน้ำดิบ	149.5	124.5	20.1%	259.7	235.8	10.2%
- รายได้การจำหน่ายน้ำเพื่ออุตสาหกรรม	309.3	324.3	-4.6%	595.8	642.3	-7.2%
- รายได้การจำหน่ายน้ำมูลค่าเพิ่ม	49.2	41.0	20.1%	97.8	82.2	18.9%
- รายได้การบริหารจัดการน้ำเสีย	45.8	42.5	7.8%	85.4	82.8	3.1%
- รายได้อื่นจากธุรกิจน้ำ ¹	109.8	23.6	365.8%	147.5	25.3	483.8%
ส่วนแบ่งกำไรจากเงินลงทุนจากธุรกิจน้ำ²	(1.7)	(26.1)	93.3%	(24.9)	(61.9)	59.8%
รายได้รวมและส่วนแบ่งกำไรจากเงินลงทุนธุรกิจน้ำ	662.0	529.8	24.9%	1,161.3	1,006.4	15.4%
รายได้รวมและส่วนแบ่งกำไรปกติจากเงินลงทุนธุรกิจน้ำ³	662.0	529.8	24.9%	1,168.3	1,006.4	16.1%

¹ รายได้อื่นจากธุรกิจน้ำ ประกอบด้วย 1) ค่าธรรมเนียมจากการขอใช้น้ำเกินกว่าที่จัดสรร และ 2) ค่าธรรมเนียมจากการบริหารจัดการน้ำเสีย

² ส่วนแบ่งกำไรจากเงินลงทุนจากธุรกิจน้ำ ประกอบด้วยส่วนแบ่งกำไรจากการลงทุนจากการลงทุน ได้แก่ 1) โครงการ Cua Lo 2) โครงการ SDWTP และ 3) โครงการ AIE

³ การคำนวณส่วนแบ่งกำไรปกติ มีการเปลี่ยนแปลงโดยการปรับปรุง (กำไร/ขาดทุน จากอัตราแลกเปลี่ยน

บริษัทฯ มีรายได้รวมและส่วนแบ่งกำไรจากเงินลงทุนจากธุรกิจน้ำในไตรมาส 2 ปี 2566 จำนวน 662.0 ล้านบาท เพิ่มขึ้นร้อยละ 24.9 เมื่อเทียบกับช่วงเวลาเดียวกันของปีก่อน โดยมีสาเหตุหลักจาก

- รายได้จากธุรกิจน้ำเพิ่มขึ้นจำนวน 107.8 ล้านบาท จากจำนวน 555.9 ล้านบาท ในไตรมาส 2 ปี 2566 ปัจจัยหลักมาจากการเพิ่มขึ้นของรายได้จากค่าธรรมเนียมการขอใช้น้ำเกินกว่าที่จัดสรร (Excessive Charge), รายได้จากการจำหน่ายน้ำดิบ (Raw Water), รายได้จากการจำหน่ายน้ำมูลค่าเพิ่ม (Value-Added product) และรายได้จากการบริหารจัดการน้ำเสีย (Wastewater Management)
- ส่วนแบ่งขาดทุนจากเงินลงทุนในธุรกิจน้ำ ลดลงจำนวน 24.4 ล้านบาท โดยมีสาเหตุหลักจากส่วนแบ่งขาดทุนจากเงินลงทุนในโครงการ SDWTP ที่ปรับตัวลดลงจำนวน 23.9 ล้านบาท ปัจจัยหลักมาจากการขยายฐานลูกค้าใหม่ และการปรับขึ้นค่าน้ำ (Water tariff) ส่งผลให้ปริมาณยอดขายน้ำในประเทศเวียดนามที่เติบโตขึ้น

สำหรับช่วง 6 เดือนแรกของปี 2566 บริษัทฯ มีรายได้รวมและส่วนแบ่งกำไรจากเงินลงทุนในธุรกิจน้ำจำนวน 1,161.3 ล้านบาท เพิ่มขึ้นร้อยละ 15.4 จากช่วง 6 เดือนแรกของปี 2565 โดยรายได้จากธุรกิจน้ำเป็นจำนวน 1,186.2 ล้านบาท เพิ่มขึ้นร้อยละ 1.1 นอกจากนี้ บริษัทฯ บันทึกส่วนแบ่งขาดทุนจากเงินลงทุนในบริษัทร่วมลดลง ซึ่งมีสาเหตุหลักมาจากปริมาณความต้องการใช้น้ำของโครงการ Doung River เพิ่มขึ้น และจากการปรับขึ้นราคาขายน้ำตั้งแต่ช่วงเดือนมกราคมที่ผ่านมา

สำหรับปริมาณการจำหน่ายและบริหารน้ำภายในประเทศมีรายละเอียดดังตารางต่อไปนี้

(หน่วย: ล้านลูกบาศก์เมตร)

ปริมาณการจำหน่ายและบริหารน้ำในประเทศ	ไตรมาสที่ 2 2566	ไตรมาสที่ 2 2565	%การเปลี่ยนแปลง YoY	YTD 2566	YTD 2565	%การเปลี่ยนแปลง
ปริมาณการจำหน่ายน้ำดิบ	9.0	7.9	15.0%	15.7	14.1	11.2%
ปริมาณการจำหน่ายน้ำเพื่ออุตสาหกรรม ¹	11.8	13.3	-11.5%	23.0	26.2	-12.3%
ปริมาณการจำหน่ายน้ำมูลค่าเพิ่ม ²	1.4	1.3	12.7%	2.9	2.5	16.7%
ปริมาณการบริหารจัดการน้ำเสีย	9.7	9.9	-2.6%	18.5	19.4	-5.0%
ปริมาณการจำหน่ายและบริหารน้ำภายในประเทศรวม	31.9	32.4	-1.4%	60.1	62.3	-3.6%

¹ น้ำเพื่ออุตสาหกรรม หมายถึง น้ำ Process และ น้ำ Clarified.

² น้ำมูลค่าเพิ่ม หมายถึง น้ำปราศจากแร่ธาตุ (Demineralized Water) และน้ำอุตสาหกรรมคุณภาพสูง (Premium Clarified Water)

3.2 ธุรกิจไฟฟ้า

สำหรับไตรมาส 2 ปี 2566 บริษัทฯ มีรายได้และส่วนแบ่งกำไรจากเงินลงทุนและเงินปันผลรับจากธุรกิจไฟฟ้า จำนวน 301.4 ล้านบาท เพิ่มขึ้นร้อยละ 333.0 จากจำนวน 69.6 ล้านบาท เมื่อเทียบกับช่วงเวลาเดียวกันของปีก่อน สำหรับรายได้และส่วนแบ่งกำไรปกติจากเงินลงทุนและเงินปันผลรับจากธุรกิจไฟฟ้า มีจำนวน 392.1 ล้านบาท เพิ่มขึ้นร้อยละ 31.6 เมื่อเทียบกับช่วงเวลาเดียวกันของปีก่อน ปัจจัยหลักมาจากรายได้จากธุรกิจไฟฟ้าพลังงานแสงอาทิตย์เพิ่มขึ้น จากรายได้จากการให้บริการติดตั้งแผงโซลาร์เซลล์ (EPC Service) ที่ปรับตัวเพิ่มขึ้นจากช่วงเดียวกันของปีที่ผ่านมา และรายได้จากธุรกิจ Private PPA เพิ่มขึ้น จากการเติบโตของโครงการโรงไฟฟ้าพลังงานแสงอาทิตย์ที่เริ่มทยอยเปิดดำเนินการเชิงพาณิชย์ รวมถึงการโดยได้รับปัจจัยบวกจากส่วนแบ่งกำไรปกติที่เพิ่มขึ้นของกลุ่มโรงไฟฟ้า SPP ทั้ง 8 แห่ง ที่มีการปรับขึ้นค่า Ft ทำให้กำไรจากการจำหน่ายไฟฟ้าให้ลูกค้าอุตสาหกรรมปรับตัวดีขึ้น

ในช่วง 6 เดือนแรกของปี 2566 บริษัทฯ มีรายได้และส่วนแบ่งกำไรจากเงินลงทุนและเงินปันผลรับจากธุรกิจไฟฟ้า จำนวน 664.1 ล้านบาท เพิ่มขึ้นร้อยละ 219.7 จากจำนวน 207.7 ล้านบาท ในช่วง 6 เดือนแรกของปี 2565 สำหรับรายได้และส่วนแบ่งกำไรปกติจากเงินลงทุนและเงินปันผลรับจากธุรกิจไฟฟ้า มีจำนวน 692.5 ล้านบาท เพิ่มขึ้นร้อยละ 65.5 เมื่อเทียบกับช่วงเวลาเดียวกันของปีก่อนสาเหตุหลักมาจากการเติบโตของธุรกิจไฟฟ้าพลังงานแสงอาทิตย์ (Solar Rooftop) และจากการรับรู้ส่วนแบ่งกำไรปกติที่เพิ่มขึ้นของกลุ่มโรงไฟฟ้า SPP จากการปรับขึ้นค่า Ft

(หน่วย: ล้านบาท)

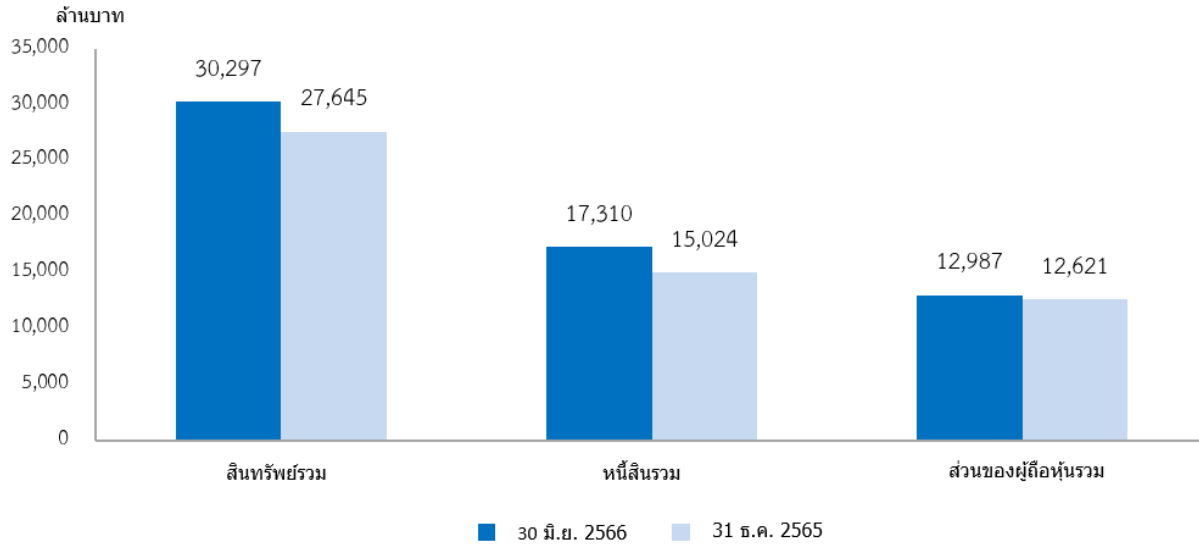
ธุรกิจไฟฟ้า	ไตรมาสที่ 2	ไตรมาสที่ 2	%การเปลี่ยนแปลง	YTD	YTD	%การเปลี่ยนแปลง
	2566	2565	YoY	2566	2565	YoY
รายได้จากธุรกิจไฟฟ้าพลังงานแสงอาทิตย์	116.5	51.3	127.2%	227.3	103.2	120.1%
ส่วนแบ่งกำไรจากการลงทุน	184.9	18.3	909.1%	436.8	79.5	449.6%
เงินปันผลรับ	0.0	0.0	N/A	0.0	25.0	-100.0%
รายได้และส่วนแบ่งกำไรจากการลงทุนในบริษัทร่วมและการร่วมค้าและเงินปันผลรับ	301.4	69.6	333.0%	664.1	207.7	219.7%
รายได้และส่วนแบ่งกำไรปกติจากการลงทุนในบริษัทร่วมและการร่วมค้าและเงินปันผลรับ¹ :	392.1	297.9	31.6%	692.5	418.4	65.5%
- รายได้จากธุรกิจไฟฟ้า	116.5	51.3	127.2%	227.3	103.2	120.1%
- ส่วนแบ่งกำไรปกติ	275.6	246.7	11.7%	465.3	290.1	60.4%
- IPP	44.0	109.4	-59.7%	46.6	34.1	36.6%
- SPP	222.0	125.7	76.7%	396.9	238.8	66.2%
- อื่นๆ ²	9.5	11.6	-18.1%	21.8	17.2	26.7%
- เงินปันผลรับ	0.0	0.0	N/A	0.0	25.0	-100.0%

¹ การคำนวณส่วนแบ่งกำไรปกติ มีการเปลี่ยนแปลงโดยการปรับปรุง (กำไร)/ขาดทุน จากอัตราแลกเปลี่ยน

² อื่นๆ ประกอบด้วย ธุรกิจพลังงานหมุนเวียน เช่น การให้บริการไฟฟ้าจากพลังงานแสงอาทิตย์ โรงไฟฟ้าขยะอุตสาหกรรม CCE และโครงการวางท่อจัดจำหน่าย และค้าปลีกก๊าซธรรมชาติ (WHA NGDPs) ซึ่งเป็นการร่วมลงทุนระหว่าง WHAUP GULF และ MITG

4. ฐานะทางการเงิน

ฐานะทางการเงินรวมของบริษัทฯ ณ 30 มิถุนายน 2566 สามารถสรุปได้ดังนี้



สินทรัพย์

ณ 30 มิถุนายน 2566 บริษัทฯ มีสินทรัพย์รวมทั้งสิ้นจำนวน 30,297 ล้านบาท เพิ่มขึ้นจำนวน 2,652 ล้านบาท จากจำนวน 27,645 ล้านบาท ณ สิ้นปี 2565 สาเหตุหลักมาจาก

- 1) เงินสดและรายการเทียบเท่าเงินสดเพิ่มขึ้นจำนวน 1,954 ล้านบาท โดยมีรายละเอียดดังต่อไปนี้
 - เงินสดสุทธิใช้ได้มาในกิจกรรมจัดหาเงิน : +1,817 ล้านบาท โดยมีปัจจัยหลักจากการออกหุ้นกู้ จำนวน 3,500 ล้านบาท ในขณะที่มีการชำระคืนหุ้นกู้ จำนวน 1,290 ล้านบาท
 - เงินสดสุทธิได้มาจากกิจกรรมดำเนินงาน : +576 ล้านบาท
 - เงินสดสุทธิใช้ในกิจกรรมลงทุน : -440 ล้านบาท เกิดจากเงินสดจ่ายเพื่อซื้อที่ดิน อาคารและอุปกรณ์จำนวน 437 ล้านบาท
- 2) เงินลงทุนในบริษัทร่วมเพิ่มขึ้น จำนวน 202 ล้านบาท โดยมีปัจจัยหลักจากการเปลี่ยนแปลงของอัตราแลกเปลี่ยน
- 3) สินทรัพย์อื่นเพิ่มขึ้น จำนวน 496 ล้านบาท สาเหตุหลักมาจากจากการเพิ่มขึ้นของที่ดิน อาคาร และอุปกรณ์ จำนวน 337 ล้านบาท และ ลูกหนี้การค้าและลูกหนี้อื่นเพิ่มขึ้น 176 ล้านบาท

ส่วนประกอบหลักของสินทรัพย์ในงบการเงินรวมของบริษัทฯ คือ (1) เงินลงทุนในบริษัทร่วมจำนวน 14,523 ล้านบาท (2) อาคารและอุปกรณ์สุทธิจำนวน 6,586 ล้านบาท (3) ค่าความนิยมจำนวน 2,773 ล้านบาท (4) เงินสดและรายการเทียบเท่าเงินสดจำนวน 2,675 ล้านบาท และ (5) สินทรัพย์ไม่มีตัวตนสุทธิจำนวน 1,889 ล้านบาท

หนี้สิน

ณ 30 มิถุนายน 2566 บริษัทฯ มีหนี้สินรวมทั้งสิ้นจำนวน 17,310 ล้านบาท เพิ่มขึ้นจำนวน 2,286 ล้านบาท จากจำนวน 15,024 ล้านบาท ณ สิ้นปี 2565 สาเหตุหลักมาจากบริษัทออกหุ้นกู้ จำนวน 3,500 ล้านบาท ในช่วงเดือนมิถุนายน 2566 ที่ผ่านมา ในขณะที่หุ้นกู้ที่ถึงกำหนดชำระภายในหนึ่งปีลดลงจำนวน 1,290 ล้านบาท

ทั้งนี้ ณ 30 มิถุนายน 2566 บริษัทฯ มีหนี้สินที่มีภาระดอกเบี้ยจำนวน 15,707 ล้านบาท เพิ่มขึ้นจาก ณ สิ้นปี 2565 จำนวน 2,208 ล้านบาท

ส่วนประกอบหลักของหนี้สินรวมในงบการเงินรวมของบริษัทฯ คือ (1) หุ้นกู้จำนวน 14,108 ล้านบาท และ (2) เงินกู้ยืมจำนวน 1,599 ล้านบาท

ส่วนของผู้ถือหุ้น

ณ 30 มิถุนายน 2566 บริษัทฯ มีส่วนของผู้ถือหุ้นรวมทั้งสิ้น 12,987 ล้านบาท เพิ่มขึ้นจำนวน 365 ล้านบาท จากจำนวน 12,621 ล้านบาท ณ สิ้นปี 2565 สาเหตุหลักมาจาก กำไรสะสมเพิ่มขึ้นจำนวน 356 ล้านบาท และองค์ประกอบส่วนอื่นของผู้ถือหุ้นเพิ่มขึ้นจำนวน 10 ล้านบาท

5. อัตราส่วนทางการเงินที่สำคัญ

	ไตรมาส 2 ปี 2566	ปี 2565
อัตราผลตอบแทนผู้ถือหุ้น (ร้อยละ)	7.04%	5.12%
อัตราส่วนหนี้สินต่อส่วนของผู้ถือหุ้น (เท่า)	1.33x	1.19x
อัตราส่วนหนี้สินที่มีภาระดอกเบี้ยสุทธิต่อส่วนของผู้ถือหุ้น (เท่า)	1.04x	1.05x

ในไตรมาส 2 ปี 2566 บริษัทฯ มีอัตราส่วนหนี้สินรวมต่อส่วนของผู้ถือหุ้นอยู่ที่ระดับ 1.33 เท่า เพิ่มขึ้นจาก 1.19 เท่า ณ สิ้นปี 2565 และอัตราส่วนหนี้สินที่มีภาระดอกเบี้ยสุทธิต่อส่วนของผู้ถือหุ้น เท่ากับ 1.04 เท่า ลดลงเล็กน้อยจาก 1.05 เท่า ณ สิ้นปี 2565

6. โครงการที่อยู่ระหว่างก่อสร้างและพัฒนา

ธุรกิจพลังงาน

- ในไตรมาส 2 ปี 2566 มีโครงการโรงไฟฟ้าพลังงานแสงอาทิตย์กำลังการผลิตจำนวน 63 เมกะวัตต์ อยู่ระหว่างการก่อสร้างและมีกำหนดเปิดดำเนินการผลิตไฟฟ้าเชิงพาณิชย์ในไตรมาส 3 ปี 2566 ถึง ไตรมาส 2 ปี 2567

โรงไฟฟ้า	ประเภท โรงไฟฟ้า	ประเภทผู้ผลิต	สัดส่วน การถือหุ้น (%)	กำลังการผลิต ตามติดตั้ง (เมกะวัตต์)	กำลังการผลิต ตามสัดส่วนการถือหุ้น (เมกะวัตต์)	กำหนดการเดินการผลิต เชิงพาณิชย์
พลังงาน แสงอาทิตย์	พลังงาน แสงอาทิตย์	Private PPA	100	63	63	ไตรมาส 3 ปี 2566 ถึง ไตรมาส 2 ปี 2567
รวม				63	63	

จึงเรียนมาเพื่อโปรดทราบ

ขอแสดงความนับถือ

(นายประพนธ์ ชินอุดมทรัพย์)
ประธานเจ้าหน้าที่ฝ่ายบริหารการเงิน