



บริษัท กัลฟ์ เอ็นเนอร์จี ดีเวลลอปเมนท์ จำกัด (มหาชน)

## คำอธิบายและการวิเคราะห์ ผลการดำเนินงานของฝ่ายจัดการ

สำหรับงวดไตรมาสสิ้นสุดวันที่ 30 มิถุนายน 2566

คำอธิบายและการวิเคราะห์ผลการดำเนินงานของฝ่ายจัดการมีวัตถุประสงค์เพื่อนำเสนอและอธิบายผลการดำเนินงานและฐานะการเงินของบริษัทฯ ณ วันสิ้นสุดงวดบัญชี ซึ่งข้อมูลที่น่าเสนออาจเปลี่ยนแปลงไปในอนาคต คำอธิบายและการวิเคราะห์ผลการดำเนินงานของฝ่ายจัดการจะใช้ฉบับภาษาไทยเป็นหลัก ในกรณีที่คำอธิบายและการวิเคราะห์ผลการดำเนินงานของฝ่ายจัดการฉบับภาษาอังกฤษมีเนื้อความขัดแย้งกันหรือ มีการตีความที่แตกต่างกัน ให้ใช้ฉบับภาษาไทยเป็นหลัก หากนักลงทุนมีคำถามหรือข้อสงสัยประการใด กรุณาติดต่อสอบถามได้ที่ฝ่ายนักลงทุนสัมพันธ์ โทร. 0-2080-4488 หรืออีเมล [ir@gulf.co.th](mailto:ir@gulf.co.th)

# บทสรุปผู้บริหาร

## เหตุการณ์สำคัญใน Q2'66

### โครงการโรงไฟฟ้าที่เปิดดำเนินการเชิงพาณิชย์

โครงการโรงไฟฟ้าพลังงานลมในทะเล Mekong ในประเทศเวียดนาม ซึ่งได้ทำสัญญาซื้อขายไฟฟ้ากับการไฟฟ้าเวียดนาม (EVN) และได้เปิดดำเนินการเชิงพาณิชย์ไปแล้ว 4.2 เมกะวัตต์ ในปี 2564 นั้น ได้เปิดดำเนินการเพิ่มอีก 25.7 เมกะวัตต์ ในเดือนมิถุนายน 2566 และต่อมาในเดือนกรกฎาคม 2566 บริษัทฯ ได้เปิดดำเนินการเชิงพาณิชย์กำลังการผลิตในส่วนที่เหลือทั้งหมดจนครบ 128 เมกะวัตต์

### การขยายการลงทุนในต่างประเทศ

การเข้าลงทุนในโครงการโรงไฟฟ้าโรงไฟฟ้าพลังงานน้ำ หลวงพระบาง ในสาธารณรัฐประชาธิปไตยประชาชนลาว ในวันที่ 16 พฤษภาคม 2566 ซึ่งโครงการดังกล่าว เป็นโครงการโรงไฟฟ้าพลังน้ำแบบน้ำไหลผ่านตลอดปี (Run-of-the-River) กำลังการผลิต 1,460 เมกะวัตต์ โดยมี กฟผ. เป็นผู้รับซื้อไฟฟ้าในอัตราค่าไฟฟ้าเฉลี่ย 2.6382 บาทต่อกิโลวัตต์-ชั่วโมง และคาดว่าจะเริ่มทยอยเปิดดำเนินการเชิงพาณิชย์ในปี 2573 โดย Gulf Hydro Holdings ได้เข้าลงทุนในบริษัท หลวงพระบางพาวเวอร์ จำกัด ในสัดส่วน 19.99% ร่วมกับบริษัท ซีเค พาวเวอร์ จำกัด (มหาชน), บริษัท ช.การช่าง จำกัด (มหาชน) และ PT (Sole) Company Limited

### การลงนามสัญญา และการได้รับใบอนุญาตต่าง ๆ

การได้รับใบอนุญาตในการประกอบธุรกิจศูนย์ซื้อขายสินทรัพย์ดิจิทัลและธุรกิจนายหน้าซื้อขายสินทรัพย์ดิจิทัลของบริษัท Gulf Binance ในวันที่ 17 พฤษภาคม 2566 จากกระทรวงการคลัง ผ่านทางสำนักงานคณะกรรมการกำกับหลักทรัพย์และตลาดหลักทรัพย์ (ก.ล.ต.) โดย Gulf Binance มีกำหนดเปิดให้บริการระบบการซื้อขายกระเป๋าเงินโทเคนดิจิทัล (digital token wallets) และกระเป๋าเงินคริปโทเคอร์เรนซี (cryptocurrency wallets) ภายใน Q4'66

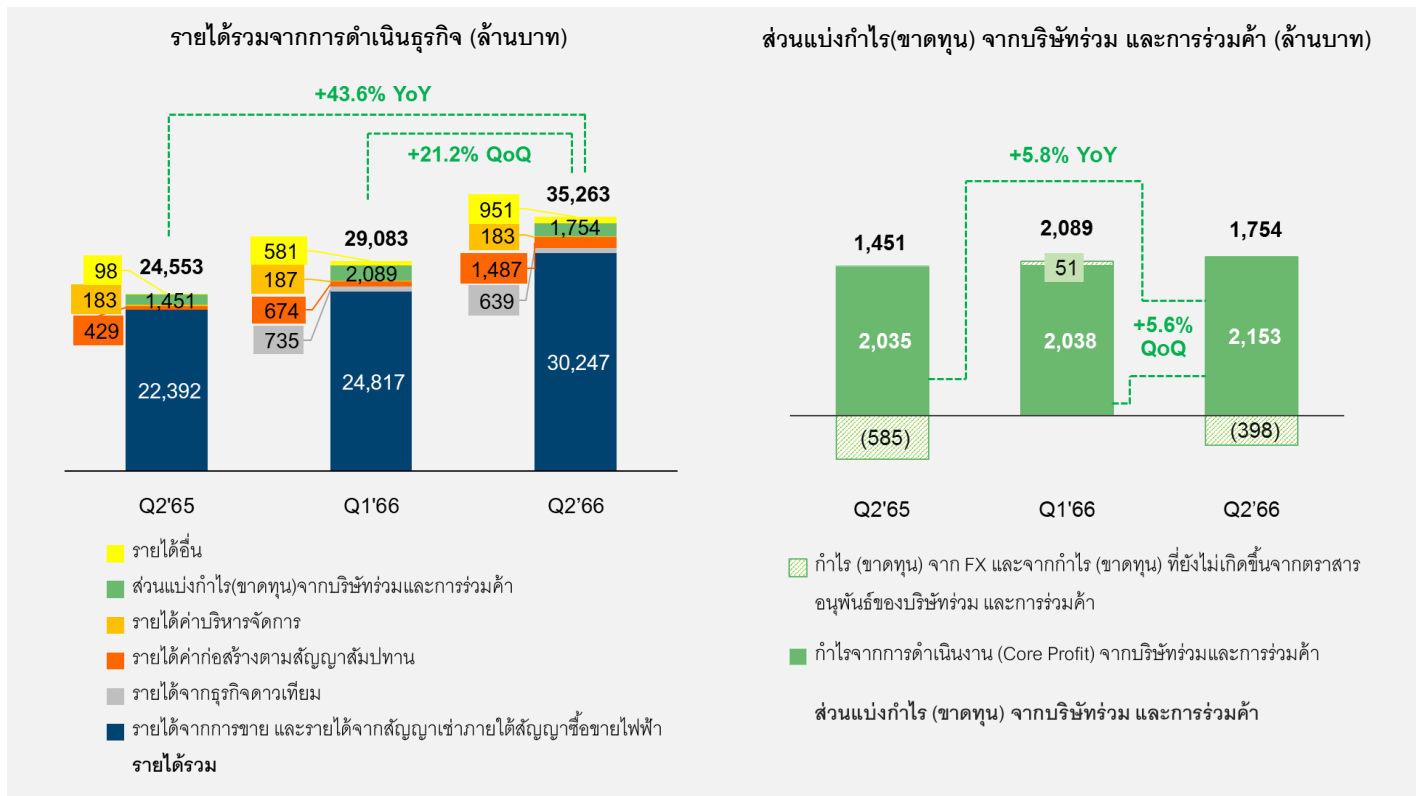
## สรุปผลการดำเนินงานสำหรับ Q2'66

ข้อมูลทางการเงินที่สำคัญ	Q2'65	Q1'66	Q2'66	เปลี่ยนแปลง		6M'65	6M'66	เปลี่ยนแปลง
	ล้านบาท	ล้านบาท	ล้านบาท	%QoQ	%YoY	ล้านบาท	ล้านบาท	%YoY
รายได้จากการขาย สัญญาเช่า ธุรกิจดาวเทียม ค่าบริการ และการก่อสร้างตามสัญญาสัมปทาน	23,004	26,413	32,557	23.3%	41.5%	43,632	58,970	35.2%
ส่วนแบ่งกำไร (ขาดทุน) จากบริษัทร่วมและการร่วมค้า	1,451	2,089	1,754	-16.0%	20.9%	3,241	3,844	18.6%
รายได้อื่น	98	581	951	63.7%	869.2%	133	1,532	1053.7%
<b>รายได้รวม</b>	<b>24,553</b>	<b>29,083</b>	<b>35,263</b>	<b>21.2%</b>	<b>43.6%</b>	<b>47,006</b>	<b>64,346</b>	<b>36.9%</b>
EBITDA <sup>(1)</sup>	7,174	8,143	8,620	5.9%	20.2%	14,249	16,763	17.6%
กำไร (ขาดทุน) สุทธิสำหรับงวด	1,710	5,192	3,892	-25.0%	127.6%	5,805	9,083	56.5%
กำไรสุทธิส่วนที่เป็นของบริษัทใหญ่	1,531	3,850	2,885	-25.1%	88.5%	4,925	6,735	36.7%
หัก: กำไร (ขาดทุน) จากอัตราแลกเปลี่ยนสุทธิที่กระทบบริษัทใหญ่	(1,581)	270	(681)	-352.5%	56.9%	(1,421)	(411)	71.1%
หัก: กำไร (ขาดทุน) ที่ยังไม่เกิดขึ้นจากตราสารอนุพันธ์ของบริษัทร่วมและการร่วมค้า	30	(87)	10	n.a.	-67.2%	8	(77)	-1043.2%
<b>กำไรจากการดำเนินงาน (Core Profit)<sup>(2)</sup></b>	<b>3,081</b>	<b>3,668</b>	<b>3,556</b>	<b>-3.0%</b>	<b>15.4%</b>	<b>6,338</b>	<b>7,224</b>	<b>14.0%</b>
กำไรจากการดำเนินงาน (Core Profit) ของบริษัทร่วมและการร่วมค้า <sup>(3)</sup>	2,035	2,038	2,153	5.6%	5.8%	3,819	4,191	9.7%
<b>กำไร (ขาดทุน) ต่อหุ้นขั้นพื้นฐาน (บาท)</b>	<b>0.13</b>	<b>0.33</b>	<b>0.25</b>	<b>-25.5%</b>	<b>89.1%</b>	<b>0.42</b>	<b>0.57</b>	<b>36.9%</b>

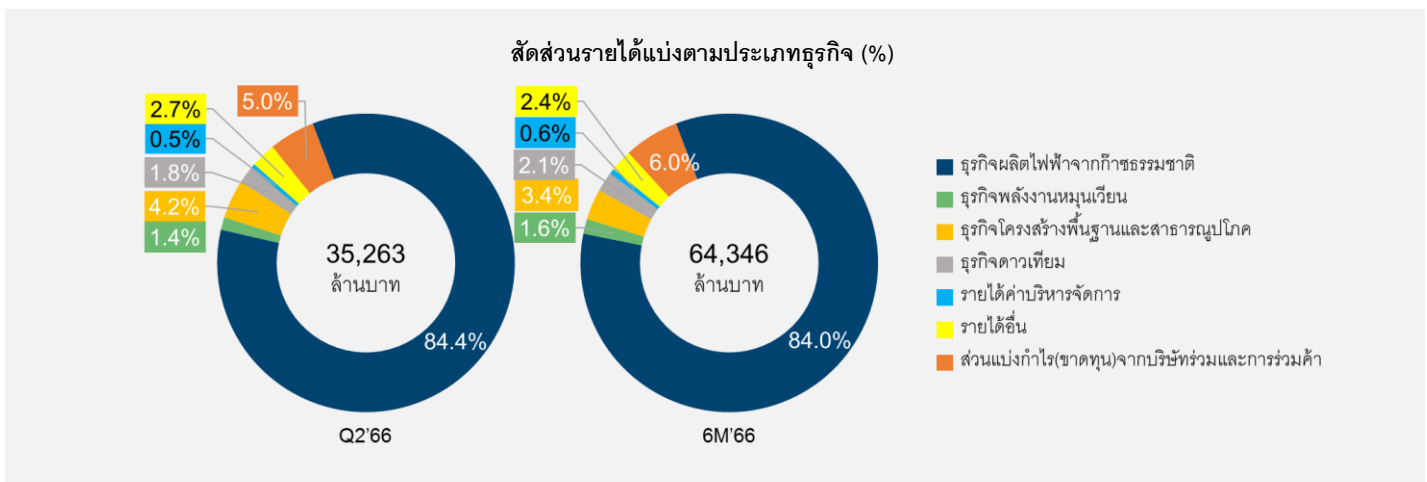
(1) EBITDA = กำไรก่อนดอกเบี้ย ภาษี ค่าเสื่อมราคาและค่าตัดจำหน่าย ไม่รวมผลกระทบจาก FX และกำไร (ขาดทุน) ที่ยังไม่เกิดขึ้นจากตราสารอนุพันธ์ของบริษัทร่วม และการร่วมค้า

(2) กำไรจากการดำเนินงาน (core profit) = กำไรส่วนที่เป็นของผู้ถือหุ้นของบริษัทใหญ่ ไม่รวมผลกระทบจาก FX และกำไร (ขาดทุน) ที่ยังไม่เกิดขึ้นจากตราสารอนุพันธ์ของบริษัทร่วม และการร่วมค้า

(3) กำไรจากการดำเนินงาน (core profit) ของบริษัทร่วมและการร่วมค้า = ส่วนแบ่งกำไร (ขาดทุน) จากบริษัทร่วมและการร่วมค้า ไม่รวมผลกระทบจาก FX และกำไร (ขาดทุน) ที่ยังไม่เกิดขึ้นจากตราสารอนุพันธ์ของบริษัทร่วม และการร่วมค้า



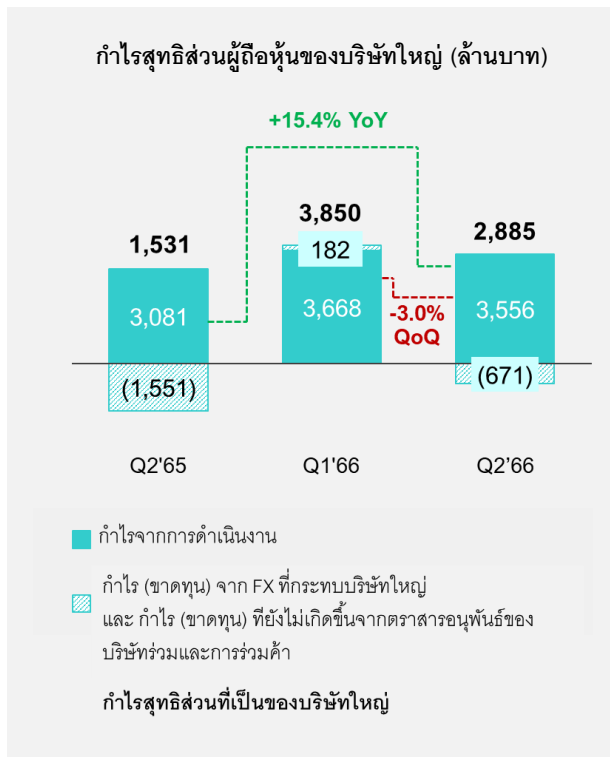
รายได้แบ่งตามประเภทธุรกิจ	Q2'65	Q1'66	Q2'66	เปลี่ยนแปลง		6M'65	6M'66	เปลี่ยนแปลง
	ล้านบาท	ล้านบาท	ล้านบาท	%QoQ	%YoY	ล้านบาท	ล้านบาท	%YoY
ธุรกิจผลิตไฟฟ้าจากก๊าซธรรมชาติ	21,019	24,272	29,764	22.6%	41.6%	38,883	54,037	39.0%
ธุรกิจพลังงานหมุนเวียน	1,372	545	483	-11.3%	-64.8%	3,678	1,028	-72.1%
ธุรกิจโครงสร้างพื้นฐานและสาธารณูปโภค	429	674	1,487	120.7%	247.0%	756	2,161	185.8%
ธุรกิจดาวเทียม	-	735	639	-13.1%	n.a.	-	1,374	n.a.
รายได้ค่าบริการจัดการ	183	187	183	-1.8%	0.0%	315	370	17.4%
รายได้อื่น	98	581	951	63.7%	869.2%	133	1,532	1053.7%
ส่วนแบ่งกำไร(ขาดทุน)จากบริษัทร่วมและการร่วมค้า	1,451	2,089	1,754	-16.0%	20.9%	3,241	3,844	18.6%
<b>รายได้รวม</b>	<b>24,553</b>	<b>29,083</b>	<b>35,263</b>	<b>21.2%</b>	<b>43.6%</b>	<b>47,006</b>	<b>64,346</b>	<b>36.9%</b>



รายได้รวมจากการดำเนินธุรกิจใน Q2'66 อยู่ที่ 35,263 ล้านบาท (+43.6% YoY และ 21.2% QoQ) และสำหรับ 6M'66 อยู่ที่ 64,346 ล้านบาท (+36.9% YoY) ประกอบไปด้วย

- 1) รายได้จากธุรกิจผลิตไฟฟ้าจากก๊าซธรรมชาติใน Q2'66 อยู่ที่ 29,764 ล้านบาท (+41.6% YoY และ +22.6% QoQ) และสำหรับ 6M'66 อยู่ที่ 54,037 ล้านบาท (+39.0% YoY) โดยมีสาเหตุหลักมาจากการรับรู้รายได้จากโครงการ GSRC หน่วยที่ 4 และโครงการ GPD หน่วยที่ 1 ซึ่งเปิดดำเนินการเชิงพาณิชย์ไปเมื่อวันที่ 1 ตุลาคม 2565 และ 31 มีนาคม 2566 ตามลำดับ ประกอบกับโรงไฟฟ้า IPP ที่เปิดดำเนินการอยู่แล้ว มีปริมาณการจำหน่ายไฟฟ้าให้แก่ กฟผ. ที่เพิ่มขึ้นด้วย
- 2) รายได้จากธุรกิจพลังงานหมุนเวียนใน Q2'66 อยู่ที่ 483 ล้านบาท (-64.8% YoY) โดยหลักลดลงจากการลดสัดส่วนการถือหุ้นทางอ้อมในโครงการโรงไฟฟ้าพลังงานลม BKR2 เหลือ 24.99% ทำให้บริษัทฯ รับรู้เป็นส่วนแบ่งกำไร แทนการรับรู้รายได้และค่าใช้จ่ายของโครงการเข้ามาในงบการเงินรวม นับตั้งแต่ Q1'66 เป็นต้นไป ทั้งนี้ เมื่อเทียบกับ Q1'66 รายได้ลดลง 11.3% QoQ จากโครงการโรงไฟฟ้า GCG ที่มีการหยุดซ่อมบำรุงประจำปี และค่า Ft ที่ลดลงเมื่อเทียบกับไตรมาสก่อน รวมถึงมีรายได้จากการก่อสร้างโครงการโรงไฟฟ้าพลังงานแสงอาทิตย์แบบติดตั้งบนหลังคาให้แก่ลูกค้าอุตสาหกรรมที่ลดลง สำหรับ 6M'66 รายได้จากธุรกิจพลังงานหมุนเวียนอยู่ที่ 1,028 ล้านบาท (-72.1% YoY) จากการลดสัดส่วนการถือหุ้นทางอ้อมในโครงการโรงไฟฟ้าพลังงานลม BKR2 ตามที่ได้กล่าวถึงในข้างต้น
- 3) รายได้จากธุรกิจโครงสร้างพื้นฐานและสาธารณูปโภคใน Q2'66 อยู่ที่ 1,487 ล้านบาท (+247.0% YoY และ +120.7% QoQ) และในช่วง 6 เดือนแรกของปี 2566 อยู่ที่ 2,161 ล้านบาท (+185.8% YoY) โดยบริษัทฯ บันทึกรายได้ตามความคืบหน้าของงานก่อสร้างโครงการพัฒนาท่าเรืออุตสาหกรรม MTP3 ในส่วนของงานถมทะเล

- 4) รายได้จากธุรกิจดาวเทียม ใน Q2'66 อยู่ที่ 639 ล้านบาท (-13.1% QoQ) โดยรายได้ที่ลดลงเมื่อเทียบกับไตรมาสก่อนหน้า โดยหลักเป็นผลจากการให้บริการบรอดแบนด์ที่ลดลงของลูกค้าไทยคม 4 ที่ลดลง ทั้งนี้ รายได้จากธุรกิจดาวเทียมใน 6M'66 อยู่ที่ 1,374 ล้านบาท โดยบริษัทฯ มีรับรู้รายได้จาก THCOM เข้ามาในงบการเงินรวมเป็นครั้งแรกตั้งแต่วันที่ 1 มกราคม 2566 เป็นต้นมา
- 5) ส่วนแบ่งกำไรจากบริษัทร่วมและการร่วมค้า ใน Q2'66 อยู่ที่ 1,754 ล้านบาท (+20.9% YoY) โดยได้รับส่วนแบ่งกำไรที่เพิ่มขึ้นจาก INTUCH, GGC, TTT และการร่วมค้าที่โอมาน ประกอบกับ GJP มีผลกำไรที่ฟื้นตัวจากค่า Ft ที่ปรับเพิ่มขึ้น และมีส่วนแบ่งขาดทุนจาก FX ที่น้อยกว่าช่วงเดียวกันของปีก่อน แต่เมื่อเทียบกับ Q1'66 ส่วนแบ่งกำไรจากบริษัทร่วมและการร่วมค้า ลดลง 16.0% QoQ แม้ใน Q2'66 ส่วนแบ่ง Core Profit จากบริษัทร่วมและการร่วมค้า จะปรับตัวเพิ่มจากผลการดำเนินงานที่ดีขึ้นของ GJP, INTUCH และ PTT NGD แต่มีบันทึกส่วนแบ่งขาดทุนจาก FX และกำไรที่ยังไม่เกิดขึ้นจากตราสารอนุพันธ์ รวมเป็นผลขาดทุนสุทธิ 398 ล้านบาท เมื่อเทียบกับในไตรมาสก่อน ที่มีกำไรจากรายการดังกล่าว 51 ล้านบาท ทั้งนี้ สำหรับ 6M'66 ส่วนแบ่งกำไรจากบริษัทร่วมและการร่วมค้า อยู่ที่ 3,844 ล้านบาท (+18.6% YoY) โดยได้รับส่วนแบ่งกำไรที่เพิ่มขึ้นจาก INTUCH, GGC, TTT และการร่วมค้าที่โอมาน ประกอบกับรับรู้ส่วนแบ่งกำไรจากโครงการโรงไฟฟ้าพลังงานลม BKR2 เป็นครั้งแรกตั้งแต่วันที่ 1 มกราคม 2566 เป็นต้นมา อย่างไรก็ตาม หากไม่รวมผลกระทบจาก FX ส่วนแบ่ง Core Profit จากบริษัทร่วมและการร่วมค้า ใน Q2'66 เพิ่มขึ้น 5.8% YoY และเพิ่มขึ้น 5.6% QoQ และสำหรับ 6M'66 เพิ่มขึ้น 9.7% YoY



กำไรจากการดำเนินงาน (Core Profit) ใน Q2'66 เท่ากับ 3,556 ล้านบาท (+15.4% YoY) โดยหลักมาจากการเปิดดำเนินการเชิงพาณิชย์ของโครงการโรงไฟฟ้า GSRC หน่วยที่ 4 และโครงการโรงไฟฟ้า GPD หน่วยที่ 1 ประกอบกับโครงการโรงไฟฟ้าก๊าซธรรมชาติ SPPs ที่มีผลการดำเนินงานฟื้นตัวจากราคาขายไฟฟ้าให้แก่ลูกค้าอุตสาหกรรมที่เพิ่มขึ้น รวมถึงรับรู้ส่วนแบ่งกำไรจากบริษัทร่วมและการร่วมค้าเพิ่มขึ้นด้วย อย่างไรก็ตาม เมื่อเทียบกับ Q1'66 Core Profit อ่อนตัวลง 3.0% QoQ จากอัตรากำไรของโรงไฟฟ้าก๊าซธรรมชาติ IPP ที่ลดลง จากที่ในไตรมาสก่อนหน้ามีกำไรขั้นต้นสูงกว่าปกติ จากการเดินเครื่องโดยใช้น้ำมันดีเซลเป็นเชื้อเพลิงชั่วคราวแทนก๊าซธรรมชาติ นอกจากนี้ ส่วนแบ่งกำไรจากโครงการโรงไฟฟ้าพลังงานลม BKR2 และ GGC ยังน้อยลงจากการเข้าสู่ช่วง low season ทั้งนี้ สำหรับ 6M'66 Core Profit อยู่ที่ 7,224 ล้านบาท (+14.0% YoY) จากการเปิดดำเนินการเชิงพาณิชย์เพิ่มเติมของโครงการโรงไฟฟ้าภายใต้กลุ่มบริษัท และโรงไฟฟ้า SPPs มีผลการดำเนินงานที่ดีขึ้น จากราคาขายไฟฟ้าให้แก่ลูกค้าอุตสาหกรรมที่สูงขึ้น นอกจากนี้ ยังรับรู้ส่วนแบ่งกำไรจากบริษัทร่วมและการร่วมค้าเพิ่มขึ้นด้วย

ทั้งนี้ ใน Q2'66 บริษัทฯ บันทึกผลขาดทุนสุทธิจากอัตราแลกเปลี่ยนที่กระทบบริษัทใหญ่ และกำไรจากตราสารอนุพันธ์ของบริษัทร่วมและการร่วมค้า รวมเป็นผลขาดทุนสุทธิ 671 ล้านบาท เทียบกับใน Q2'65 ที่มีขาดทุนจากรายการดังกล่าว 1,551 ล้านบาท และใน Q1'66 ที่มีกำไรจากรายการดังกล่าว 182 ล้านบาท จึงส่งผลให้ กำไรสุทธิส่วนที่เป็นของบริษัทใหญ่ใน Q2'66 เท่ากับ 2,885 ล้านบาท (+88.5% YoY และ -25.1% QoQ)

สำหรับ 6M'66 บริษัทฯ มีผลขาดทุนจากอัตราแลกเปลี่ยนที่กระทบบริษัทใหญ่ และขาดทุนจากตราสารอนุพันธ์ของบริษัทร่วมและการร่วมค้า รวมเป็นผลขาดทุนสุทธิ 489 ล้านบาท เทียบกับผลขาดทุนสุทธิจากรายการดังกล่าวใน 6M'65 จำนวน 1,413 ล้านบาท จึงทำให้กำไรสุทธิส่วนที่เป็นของบริษัทใหญ่ ใน 6M'66 เท่ากับ 6,735 ล้านบาท (+36.7% YoY)

## สรุปฐานะการเงินของบริษัทฯ ณ วันที่ 30 มิถุนายน 2566

- **สินทรัพย์รวม ณ 30 มิถุนายน 2566** เท่ากับ 449,453 ล้านบาท เพิ่มขึ้น 7.5% จาก 31 ธันวาคม 2565 โดยหลักเพิ่มขึ้นจากเงินลงทุนในโครงการ Jackson และโครงการโรงไฟฟ้าหลวงพระบาง ลูกหนี้จากสัญญาเช่าภายใต้สัญญาซื้อขายไฟฟ้า จากโครงการโรงไฟฟ้า GPD หน่วยที่ 1 ซึ่งเปิดดำเนินการเชิงพาณิชย์ในเดือน มีนาคม 2566 ลูกหนี้การค้า เงินให้กู้ยืมระยะยาวแก่กิจการที่เกี่ยวข้องกันเพื่อใช้ขยายธุรกิจ และสินทรัพย์สิทธิการใช้สถานีไฟฟ้าย่อยและท่อก๊าซที่เพิ่มขึ้น
- **หนี้สินรวม ณ 30 มิถุนายน 2566** เท่ากับ 312,732 ล้านบาท เพิ่มขึ้น 10.8% จาก 31 ธันวาคม 2565 ส่วนใหญ่เพิ่มขึ้นจากการออกหุ้นกู้ของบริษัทฯ เพื่อใช้เป็นเงินลงทุนในการขยายธุรกิจ เจ้าหนี้การค้าที่มีมูลค่าเพิ่มขึ้นตามทิศทางเดียวกับปริมาณการจำหน่ายไฟฟ้า และเงินกู้ยืมระยะยาวจากสถาบันการเงินเพิ่มขึ้นโดยหลักจากการเบิกเงินกู้เพิ่มเติมของโรงไฟฟ้า
- **ส่วนของผู้ถือหุ้น ณ 30 มิถุนายน 2566** เท่ากับ 136,721 ล้านบาท เพิ่มขึ้น 0.7% จาก 31 ธันวาคม 2565 โดยหลักเพิ่มขึ้นจากผลการดำเนินงานของกลุ่มบริษัทฯ แต่ลดลงจากการจ่ายเงินปันผล และส่วนหนึ่งลดลงจากมูลค่ายุติธรรมของสัญญาแลกเปลี่ยนอัตราดอกเบี้ยตามมาตรฐานบัญชี TFRS 9 ซึ่งบันทึกอยู่ในองค์ประกอบอื่นของส่วนของผู้ถือหุ้น
- **ณ วันที่ 30 มิถุนายน 2566** กลุ่มบริษัทฯ มีอัตราส่วนหนี้สินที่มีภาระดอกเบี้ยสุทธิ (รวมหนี้สินตามสัญญาเช่า) ต่อส่วนของผู้ถือหุ้นที่ต้องดำรงตามข้อกำหนดสิทธิ อยู่ที่ 1.76 เท่า ซึ่งต่ำกว่าเงื่อนไขและข้อตกลงที่กำหนดสำหรับหุ้นกู้ของบริษัทฯ ที่ 3.50 เท่า

# ผลการดำเนินงานแบ่งตามประเภทธุรกิจ

## ธุรกิจผลิตไฟฟ้าจากก๊าซธรรมชาติ

รายได้จากธุรกิจผลิตไฟฟ้าจากก๊าซธรรมชาติ	Q2'65	Q1'66	Q2'66	เปลี่ยนแปลง		6M'65	6M'66	เปลี่ยนแปลง
	ล้านบาท	ล้านบาท	ล้านบาท	% QoQ	% YoY	ล้านบาท	ล้านบาท	% YoY
รายได้จากการขายไฟฟ้าให้แก่ กฟผ.	17,351	19,588	24,750	26.4%	42.6%	32,134	44,338	38.0%
รายได้จากการขายไฟฟ้าให้แก่ลูกค้าอุตสาหกรรม	2,182	2,966	2,729	-8.0%	25.1%	4,291	5,695	32.7%
รายได้จากการขายไอน้ำให้แก่ลูกค้าอุตสาหกรรม	279	189	198	5.2%	-28.9%	508	387	-23.8%
รายได้จากสัญญาเช่าภายใต้สัญญาซื้อขายไฟฟ้า	1,207	1,530	2,087	36.4%	72.8%	1,949	3,617	85.5%
<b>รายได้รวมจากธุรกิจผลิตไฟฟ้าจากก๊าซธรรมชาติ</b>	<b>21,019</b>	<b>24,272</b>	<b>29,764</b>	<b>22.6%</b>	<b>41.6%</b>	<b>38,883</b>	<b>54,037</b>	<b>39.0%</b>

### รายได้จากการขาย (ธุรกิจผลิตไฟฟ้าจากก๊าซธรรมชาติ)

ใน Q2'66 กลุ่มธุรกิจผลิตไฟฟ้าจากก๊าซธรรมชาติ มีรายได้จากการขายและจากสัญญาเช่า จำนวน 29,764 ล้านบาท เพิ่มขึ้น 41.6% YoY เมื่อเปรียบเทียบกับ Q2'65 โดยหลักเป็นผลมาจากการรับรู้รายได้จากการขายไฟฟ้าให้แก่ กฟผ. และรายได้จากสัญญาเช่าภายใต้สัญญาซื้อขายไฟฟ้า ตามมาตรฐานการบัญชี IFRS 16 จากโครงการ GSRC หน่วยที่ 4 และโครงการ GPD หน่วยที่ 1 ซึ่งเปิดดำเนินการเชิงพาณิชย์ไปเมื่อวันที่ 1 ตุลาคม 2565 และ 31 มีนาคม 2566 ตามลำดับ ประกอบกับโครงการโรงไฟฟ้า IPP ที่เปิดดำเนินการอยู่แล้วเดิม มีปริมาณการจำหน่ายไฟฟ้าให้แก่ กฟผ. ที่เพิ่มขึ้นด้วย นอกจากนี้ ราคาขายไฟฟ้าต่อหน่วยสำหรับไฟฟ้าที่ขายให้แก่ลูกค้าอุตสาหกรรม ยังปรับสูงขึ้นตามค่า Ft สำหรับผู้ใช้ไฟฟ้าที่ไม่ใช่ประเภทบ้านอยู่อาศัย ที่เพิ่มขึ้นจากเฉลี่ย 0.1698 บาท / kWh ใน Q2'65 มาเป็น 1.1243 บาท / kWh ใน Q2'66 ทั้งนี้ ในช่วงครึ่งปีแรกของปี 2565 ค่า Ft ได้รับการตรึงราคาให้ปรับเพิ่มขึ้นในอัตราที่ช้ากว่าต้นทุนพลังงานของประเทศ ก่อนที่จะได้รับการปรับให้สะท้อนต้นทุนพลังงานได้ตามความเป็นจริงมากขึ้นในปัจจุบัน ในขณะที่ราคาขายไฟฟ้าให้แก่ กฟผ. จะได้รับการส่งผ่านต้นทุนตามจริง (pass through) ในทุก ๆ วงจร ด้วยเหตุผลนี้ จึงทำให้ราคาขายไฟฟ้าสำหรับลูกค้าอุตสาหกรรมปรับเพิ่มขึ้นมากเมื่อเทียบกับ Q2'65 สวนทางกับราคาขายไฟฟ้าให้แก่ กฟผ. ที่ปรับลดลงตามทิศทางเดียวกับต้นทุนราคาก๊าซธรรมชาติ (ต้นทุนค่าก๊าซเฉลี่ยต่อหน่วยของโรงไฟฟ้า SPP และ IPP ปรับลดลง 9.5% YoY และ 10.5% YoY ตามลำดับ)

เมื่อเทียบกับ Q1'66 กลุ่มธุรกิจผลิตไฟฟ้าจากก๊าซธรรมชาติ บันทึกรายได้จากการขายและจากสัญญาเช่า เพิ่มขึ้น 22.6% QoQ โดยหลักเพิ่มขึ้นจากการเปิดดำเนินการของโครงการโรงไฟฟ้า GPD ประกอบกับปริมาณการจำหน่ายไฟฟ้าให้แก่ กฟผ. ของโครงการโรงไฟฟ้าภายใต้กลุ่ม GSRC ที่ปรับเพิ่มขึ้นจากไตรมาสก่อน ภายหลังจากที่ราคาค่าก๊าซธรรมชาติทยอยปรับลดลง ทำให้ กฟผ. มีการเรียกซื้อไฟจากโรงไฟฟ้าก๊าซธรรมชาติมากขึ้น ซึ่งปริมาณการจำหน่ายไฟฟ้ารวมที่เพิ่มขึ้น สามารถชดเชยผลกระทบจากราคาขายไฟฟ้าเฉลี่ยต่อหน่วย ที่ลดลงตามทิศทางเดียวกับราคาค่าก๊าซธรรมชาติได้ทั้งหมด

สำหรับในช่วง 6 เดือนแรกของปี 2566 กลุ่มธุรกิจผลิตไฟฟ้าจากก๊าซธรรมชาติ บันทึกรายได้จากการขายและจากสัญญาเช่า 54,037 ล้านบาท เพิ่มขึ้น 39.0% YoY จากการเปิดดำเนินการของโครงการ GSRC หน่วยที่ 4 และโครงการ GPD หน่วยที่ 1 ประกอบกับมีปริมาณการจำหน่ายไฟฟ้าให้แก่ กฟผ. จากโรงไฟฟ้าภายใต้กลุ่ม GSRC และ GMP ที่เปิดดำเนินการอยู่ก่อนแล้ว ปรับเพิ่มขึ้น ซึ่งเป็นไปตามการบริหารจัดการไฟฟ้าในประเทศของ กฟผ. รวมถึงราคาขายไฟฟ้าต่อหน่วยสำหรับไฟฟ้าที่ขายให้แก่ลูกค้าอุตสาหกรรม ยังปรับสูงขึ้นตามค่า Ft เฉลี่ยสำหรับผู้ใช้ไฟฟ้าที่ไม่ใช่ประเภทบ้านอยู่อาศัย ที่ปรับเพิ่มขึ้นจาก 0.0918 บาท / kWh ใน 6M'65 มาเป็น 1.3368 บาท / kWh ใน 6M'66 เพื่อสะท้อนต้นทุนพลังงานในช่วงที่ผ่านมา ซึ่งในช่วงครึ่งปีแรกของปี 2565 ค่า Ft ได้รับการปรับขึ้นในอัตราที่น้อยกว่าต้นทุนพลังงาน ตามที่ได้กล่าวถึงในข้างต้น



**ปัจจัยที่ส่งผลต่อรายได้ของธุรกิจผลิตไฟฟ้าจากก๊าซธรรมชาติ**

ปริมาณการขายไฟฟ้าและขายไอน้ำ	Q2'65	Q1'66	Q2'66	เปลี่ยนแปลง		6M'65	6M'66	เปลี่ยนแปลง
<b>โครงการโรงไฟฟ้าภายใต้บริษัทย่อย GMP</b>				% QoQ	% YoY			% YoY
ปริมาณการขายไฟฟ้าให้ กฟผ. (GWh)	1,847	1,808	1,886	4.3%	2.1%	3,659	3,695	1.0%
ปริมาณการขายไฟฟ้าให้ลูกค้าอุตสาหกรรม (GWh)	598	579	585	1.0%	-2.1%	1,204	1,164	-3.3%
ปริมาณการขายไอน้ำ (ตัน)	183,118	170,364	171,199	0.5%	-6.5%	377,923	341,564	-9.6%
<b>โครงการโรงไฟฟ้าภายใต้บริษัทย่อย IPD</b>								
โครงการ GSRC - ปริมาณการขายไฟฟ้าให้ กฟผ. (GWh)	2,788	2,576	5,048	96.0%	81.1%	4,535	7,624	68.1%
โครงการ GPD - ปริมาณการขายไฟฟ้าให้ กฟผ. (GWh)	-	-	1,267	n.a.	n.a.	-	1,267	n.a.
<b>ราคาขายไฟฟ้าและไอน้ำ</b>				เปลี่ยนแปลง				เปลี่ยนแปลง
<b>โครงการโรงไฟฟ้าภายใต้บริษัทย่อย GMP</b>				% QoQ	% YoY			% YoY
ราคาขายไฟฟ้าให้ กฟผ. (บาท / kWh)	4.41	4.93	4.26	-13.7%	-3.5%	4.51	4.59	1.8%
ราคาขายไฟฟ้าให้ลูกค้าอุตสาหกรรม (บาท / kWh)	3.48	4.91	4.45	-9.4%	27.9%	3.41	4.68	37.1%
ราคาขายไอน้ำ (บาท / ตัน)	1,431.9	1,089.2	1,146.1	5.2%	-20.0%	1,286.0	1,117.7	-13.1%
<b>โครงการโรงไฟฟ้าภายใต้บริษัทย่อย IPD</b>								
โครงการ GSRC - ราคาขายไฟฟ้าให้ กฟผ. (บาท / kWh)	3.79	4.68	2.99	-36.2%	-21.2%	3.95	3.56	-9.8%
โครงการ GPD - ราคาขายไฟฟ้าให้ กฟผ. (บาท / kWh)	-	-	3.17	n.a.	n.a.	-	3.17	n.a.

**ธุรกิจพลังงานหมุนเวียน**

รายได้จากธุรกิจพลังงานหมุนเวียน	Q2'65	Q1'66	Q2'66	เปลี่ยนแปลง		6M'65	6M'66	เปลี่ยนแปลง
	ล้านบาท	ล้านบาท	ล้านบาท	% QoQ	% YoY	ล้านบาท	ล้านบาท	% YoY
รายได้จากการขายไฟฟ้าให้แก่ กฟผ. กฟภ.	177	247	199	-19.4%	12.1%	364	446	22.5%
รายได้จากการขายไฟฟ้าให้ลูกค้าอุตสาหกรรม	3	46	65	40.4%	2326.1%	4	111	2533.5%
รายได้จากการขายไฟฟ้าให้แก่การไฟฟ้าเวียดนาม	151	150	149	-0.8%	-1.5%	293	299	1.9%
รายได้จากการขายไฟฟ้าให้แก่ Ørsted Energy	1,033	-	-	n.a.	n.a.	3,004	-	n.a.
รายได้อื่นๆ	8	102	70	-30.9%	762.2%	13	172	1230.6%
<b>รายได้รวมจากธุรกิจพลังงานหมุนเวียน</b>	<b>1,372</b>	<b>545</b>	<b>483</b>	<b>-11.3%</b>	<b>-64.8%</b>	<b>3,678</b>	<b>1,028</b>	<b>-72.1%</b>

**รายได้จากการขาย (ธุรกิจพลังงานหมุนเวียน)**

ใน Q2'66 กลุ่มธุรกิจพลังงานหมุนเวียน บันทึกรายได้จากการขาย 483 ล้านบาท ลดลง 64.8% YoY โดยหลักเป็นผลมาจากการที่บริษัทฯ จำหน่ายเงินลงทุน ใน BKR2 Holding ซึ่งเป็นผู้ถือหุ้นในโครงการโรงไฟฟ้าพลังงานลมในทะเล BKR2 ที่ประเทศเยอรมนี ในเดือนธันวาคม 2565 ส่งผลให้ในปัจจุบัน บริษัทฯ ถือหุ้นทางอ้อมในโครงการ BKR2 ในสัดส่วน 24.99% และได้รับรู้ส่วนแบ่งกำไรจากการร่วมค้า แทนการรับรู้รายได้และค่าใช้จ่ายของโครงการเข้ามาในงบการเงินรวม นับตั้งแต่ Q1'66 เป็นต้นไป

อย่างไรก็ตาม รายได้จากการขายไฟของโรงไฟฟ้าในประเทศปรับเพิ่มขึ้น จากโครงการโรงไฟฟ้าพลังงานแสงอาทิตย์แบบติดตั้งบนหลังคาภายใต้บริษัทย่อย GULF1 ทั้งจากการจำหน่ายไฟฟ้าจากโครงการที่ได้เริ่มทยอยเปิดดำเนินการเชิงพาณิชย์แล้วบางส่วน และจากการให้บริการก่อสร้างโครงการแก่ลูกค้าอุตสาหกรรม รวมถึงโรงไฟฟ้าชีวมวล GCG ที่มีรายได้เพิ่มขึ้น ตามทิศทางเดียวกับค่า Ft ขายส่งที่เพิ่มขึ้น ประกอบกับมีรายได้จากการกำจัดขยะของโครงการโรงไฟฟ้าขยะชุมชน CMWTE เพิ่มขึ้นเล็กน้อยด้วย



สำหรับในประเทศไทยเวียดนาม มีรายได้จากการจำหน่ายไฟฟ้าให้แก่การไฟฟ้าเวียดนามในระดับใกล้เคียงกันกับช่วงเดียวกันของปีก่อน โดยโครงการโรงไฟฟ้าพลังงานแสงอาทิตย์ GTN1 & GTN2 มีรายได้ลดลงเล็กน้อย โดยได้รับผลกระทบจากการจำกัดการรับซื้อไฟฟ้า (Temporary Curtailment) ที่มากกว่าช่วงเดียวกันของปีก่อน แต่มีบันทึกรายได้ของโครงการพลังงานลมนอกชายฝั่งทะเล Mekong ที่เปิดดำเนินการเชิงพาณิชย์เพิ่มเติมอีก 25.7 เมกะวัตต์ ในช่วงเดือนมิถุนายน 2566

เมื่อเทียบกับ Q1'66 กลุ่มธุรกิจพลังงานหมุนเวียน มีรายได้จากการขายลดลง 11.3% QoQ โดยหลักลดลงจากโครงการในประเทศไทย โดยโรงไฟฟ้าชีวมวล GCG ที่มีการหยุดซ่อมบำรุงประจำปีเป็นเวลา 9 วัน ประกอบกับราคาขายไฟฟ้าต่อหน่วยปรับลดลงตามทิศทางเดียวกับค่า Ft ด้วย นอกจากนี้ บริษัทย่อย GULF1 ยังมีรายได้จากการก่อสร้างโครงการโรงไฟฟ้าพลังงานแสงอาทิตย์แบบติดตั้งบนหลังคาให้แก่ลูกค้าอุตสาหกรรมที่ลดลงจากไตรมาสก่อน แม้รายได้จากการจำหน่ายไฟฟ้าจะเพิ่มขึ้น จากการทยอยเปิดดำเนินการเชิงพาณิชย์ของโครงการต่าง ๆ

สำหรับในประเทศไทยเวียดนาม รายได้จากการขายไฟฟ้ายังอยู่ในระดับใกล้เคียงเดิม โดยโครงการโรงไฟฟ้าพลังงานแสงอาทิตย์ GTN1 & GTN2 มีปริมาณการจำหน่ายไฟฟ้าปรับเพิ่มขึ้นเล็กน้อย โดยได้รับผลกระทบที่น้อยลงจาก Temporary Curtailment ทั้งนี้ โครงการพลังงานลม Mekong มีรายได้น้อยลงจากความเร็วลมในพื้นที่โครงการที่ต่ำลงจากไตรมาสก่อน

สำหรับในช่วง 6 เดือนแรกของปี 2566 กลุ่มธุรกิจพลังงานหมุนเวียน มีรายได้จากการขาย 1,028 ล้านบาท ลดลง 72.1% YoY โดยหลักเป็นผลจากการจำหน่ายเงินลงทุนใน BKR2 Holding ตามที่ได้กล่าวถึงในข้างต้น ทั้งนี้ รายได้จากโครงการโรงไฟฟ้าในประเทศไทย ปรับเพิ่มขึ้นจากอานิสงค์ของค่า Ft ที่สูงขึ้นเมื่อเทียบกับช่วงเดียวกันของปีก่อน และจากโครงการโรงไฟฟ้าพลังงานแสงอาทิตย์แบบติดตั้งบนหลังคาภายใต้บริษัทย่อย GULF1 ทั้งจากโครงการที่ได้เริ่มทยอยเปิดดำเนินการเชิงพาณิชย์ และจากการให้บริการก่อสร้างโครงการแก่ลูกค้าอุตสาหกรรม รวมถึงมีรายได้จากการกำจัดขยะของโครงการโรงไฟฟ้าขยะชุมชน CMWTE เพิ่มขึ้นด้วย

สำหรับในประเทศไทยเวียดนาม รายได้จากการขายไฟฟ้าปรับเพิ่มขึ้นเล็กน้อย จากการจำหน่ายไฟฟ้าของโครงการพลังงานลม Mekong ที่เปิดดำเนินการเพิ่มเติม ซึ่งสามารถชดเชยรายได้ที่ลดลงเล็กน้อยของโครงการพลังงานแสงอาทิตย์ GTN1 & GTN2 ที่ได้รับผลกระทบจากการถูกจำกัดการรับซื้อไฟฟ้าชั่วคราวที่มากกว่าช่วงครึ่งปีแรกของปีก่อน และจากความเข้มแสงในพื้นที่โครงการที่ลดลงด้วย

### ปัจจัยที่ส่งผลต่อรายได้ของธุรกิจพลังงานหมุนเวียน

ปริมาณการขายไฟฟ้า	Q2'65	Q1'66	Q2'66	เปลี่ยนแปลง		6M'65	6M'66	เปลี่ยนแปลง
<b>โครงการโรงไฟฟ้าชีวมวล GCG</b>				% QoQ	% YoY			% YoY
ปริมาณการขายไฟฟ้าให้ กฟผ. (GWh)	40	44	38	-13.3%	-5.7%	84	81	-3.5%
<b>โครงการโรงไฟฟ้าพลังงานแสงอาทิตย์ GTN1 &amp; GTN2</b>								
ปริมาณการขายไฟฟ้าให้แก่การไฟฟ้าเวียดนาม (GWh)	45	43	44	2.3%	-3.7%	90	86	-3.7%

ราคาขายไฟฟ้า	Q2'65	Q1'66	Q2'66	เปลี่ยนแปลง		6M'65	6M'66	เปลี่ยนแปลง
<b>โครงการโรงไฟฟ้าชีวมวล GCG</b>				% QoQ	% YoY			% YoY
ราคาขายไฟฟ้าให้ กฟผ. (บาท / kWh)	4.40	5.65	5.24	-7.1%	19.1%	4.32	5.46	26.5%
<b>โครงการโรงไฟฟ้าพลังงานแสงอาทิตย์ GTN1 &amp; GTN2</b>								
ราคาขายไฟฟ้าให้แก่การไฟฟ้าเวียดนาม (บาท / kWh)	3.21	3.18	3.25	2.3%	1.3%	3.18	3.22	1.2%

## ธุรกิจโครงสร้างพื้นฐานและสาธารณูปโภค

รายได้จากธุรกิจโครงสร้างพื้นฐานและสาธารณูปโภค	Q2'65	Q1'66	Q2'66	เปลี่ยนแปลง		6M'65	6M'66	เปลี่ยนแปลง
	ล้านบาท	ล้านบาท	ล้านบาท	% QoQ	% YoY	ล้านบาท	ล้านบาท	% YoY
รายได้ค่าก่อสร้างตามสัญญาสัมปทาน	429	674	1,487	120.7%	247.0%	756	2,161	185.8%

ใน Q2'66 บริษัทฯ บันทึกรายได้ค่าก่อสร้างตามสัญญาสัมปทาน อยู่ที่ 1,487 ล้านบาท เพิ่มขึ้น 247.0% YoY และ 120.7% QoQ และในช่วง 6 เดือนแรกของปี 2566 อยู่ที่ 2,161 ล้านบาท เพิ่มขึ้น 185.8% YoY เป็นรายได้สำหรับโครงการพัฒนาท่าเรืออุตสาหกรรม MTP3 ในส่วนของงานถมทะเล ซึ่งกำหนดแล้วเสร็จในปี 2567 โดยมีการบันทึกรายได้ ซึ่งเปลี่ยนแปลงตามสัดส่วนความคืบหน้าในการพัฒนาโครงการในแต่ละไตรมาส ตามการตีความมาตรฐานการรายงานทางการเงิน ฉบับที่ 12 (TFRIC 12)

## ธุรกิจดาวเทียม

รายได้จากธุรกิจดาวเทียม	Q2'65	Q1'66	Q2'66	เปลี่ยนแปลง		6M'65	6M'66	เปลี่ยนแปลง
	ล้านบาท	ล้านบาท	ล้านบาท	% QoQ	% YoY	ล้านบาท	ล้านบาท	% YoY
รายได้ของ THCOM	-	735	639	-13.1%	n.a.	-	1,374	n.a.

รายได้จากธุรกิจดาวเทียม ใน Q2'66 อยู่ที่ 639 ล้านบาท ลดลง 13.1% QoQ โดยรายได้ที่ลดลงเมื่อเทียบกับไตรมาสก่อนหน้า โดยหลักเป็นผลจากการให้บริการบรรดแบนด์ที่ลดลงของลูกค้าไทยคม 4 ที่ลดลง ทั้งนี้ รายได้จากธุรกิจดาวเทียมใน 6M'66 อยู่ที่ 1,374 ล้านบาท โดยบริษัทฯ มีรับรู้รายได้จาก THCOM เข้ามาในงบการเงินรวมเป็นครั้งแรกตั้งแต่วันที่ 1 มกราคม 2566 เป็นต้นมา

## รายได้ค่าบริการจัดการ

รายได้ค่าบริการจัดการ	Q2'65	Q1'66	Q2'66	เปลี่ยนแปลง		6M'65	6M'66	เปลี่ยนแปลง
	ล้านบาท	ล้านบาท	ล้านบาท	% QoQ	% YoY	ล้านบาท	ล้านบาท	% YoY
รายได้ค่าบริการจัดการ	183	187	183	-1.8%	0.0%	315	370	17.4%

ใน Q2'66 บริษัทฯ มีรายได้ค่าบริการจัดการเท่ากับ 183 ล้านบาท อยู่ในระดับใกล้เคียงเดิมเมื่อเทียบกับ Q2'65 และ Q1'66 และสำหรับในช่วง 6 เดือนแรกของปี 2566 รายได้ค่าบริการจัดการ อยู่ที่ 370 ล้านบาท เพิ่มขึ้น 17.4% YoY จากการที่บริษัทฯ ให้บริการเพิ่มขึ้นแก่ HKH และ Data Center และจากที่ GULF1 ให้บริการแก่ลูกค้าเพิ่มขึ้น

## รายได้อื่น

รายได้อื่น	Q2'65	Q1'66	Q2'66	เปลี่ยนแปลง		6M'65	6M'66	เปลี่ยนแปลง
	ล้านบาท	ล้านบาท	ล้านบาท	% QoQ	% YoY	ล้านบาท	ล้านบาท	% YoY
เงินปันผลรับ	52	14	140	902.9%	169.6%	52	154	196.5%
ดอกเบี้ยรับ	38	424	444	4.8%	1062.3%	68	869	1185.7%
รายได้อื่น	8	143	366	156.5%	4578.1%	13	509	3762.9%
รวมรายได้อื่น	98	581	951	63.7%	869.2%	133	1,532	1053.7%

ใน Q2'66 บริษัทฯ บันทึกรายได้อื่น 951 ล้านบาท เพิ่มขึ้น 869.2% YoY และ 63.7% QoQ และในช่วง 6 เดือนแรกของปี 2566 รายได้อื่นอยู่ที่ 1,532 ล้านบาท เพิ่มขึ้น 1,053.7% YoY โดยหลักเพิ่มขึ้นจากรายได้ดอกเบี้ย ซึ่งได้รับจากการให้เงินกู้ยืมแก่กิจการที่เกี่ยวข้องกัน รวมถึงได้รับดอกเบี้ยเงินฝากเพิ่มขึ้นจากอัตราดอกเบี้ยในตลาดที่สูงขึ้น เงินปันผลรับจาก JASIF และ SPCG รวมถึงมีรายได้อื่นเพิ่มขึ้น ซึ่งส่วนใหญ่เป็นรายได้ค่าชดเชยจากข้อพิพาทของ THCOM

## ส่วนแบ่งกำไรจากบริษัทร่วมและการร่วมค้า

ส่วนแบ่งกำไร(ขาดทุน)จากบริษัทร่วมและการร่วมค้า	Q2'65	Q1'66	Q2'66	เปลี่ยนแปลง		6M'65	6M'66	เปลี่ยนแปลง
	ล้านบาท	ล้านบาท	ล้านบาท	% QoQ	% YoY	ล้านบาท	ล้านบาท	% YoY
บริษัทร่วม INTUCH	1,166	1,256	1,356	7.9%	16.3%	2,255	2,612	15.8%
บริษัทร่วม GJP	(60)	556	168	-69.8%	n.a.	598	724	21.2%
บริษัทร่วม PTT NGD	303	(172)	102	n.a.	-66.3%	277	(70)	-125.2%
บริษัทร่วมและการร่วมค้าภายใต้ GULF1	1	1	2	233.9%	111.3%	0	2	1529.4%
การร่วมค้า GGC	-	273	167	-38.7%	n.a.	-	440	n.a.
การร่วมค้า TTT	-	73	59	-18.2%	n.a.	-	132	n.a.
การร่วมค้า BKR2	-	153	27	-82.1%	n.a.	-	181	n.a.
การร่วมค้า Jackson	-	(171)	(178)	-4.3%	n.a.	-	(349)	n.a.
การร่วมค้าในประเทศโอมาน	35	150	139	-7.4%	296.8%	85	289	241.7%
การร่วมค้าอื่น ๆ	6	(29)	(89)	-208.0%	-1544.7%	26	(117)	-544.2%
<b>รวมส่วนแบ่งกำไรจากบริษัทร่วมและการร่วมค้า</b>	<b>1,451</b>	<b>2,089</b>	<b>1,754</b>	<b>-16.0%</b>	<b>20.9%</b>	<b>3,241</b>	<b>3,844</b>	<b>18.6%</b>
หัก: กำไร (ขาดทุน) จากอัตราแลกเปลี่ยนของ INTUCH	(6)	9	3	-64.2%	n.a.	(16)	13	n.a.
<b>ส่วนแบ่ง Core Profit ของบริษัทร่วม INTUCH</b>	<b>1,172</b>	<b>1,247</b>	<b>1,352</b>	<b>8.5%</b>	<b>15.4%</b>	<b>2,272</b>	<b>2,599</b>	<b>14.4%</b>
หัก: กำไร (ขาดทุน) จากอัตราแลกเปลี่ยนของ GJP	(608)	129	(411)	-419.3%	32.4%	(570)	(283)	50.4%
<b>ส่วนแบ่ง Core Profit ของบริษัทร่วม GJP</b>	<b>548</b>	<b>428</b>	<b>579</b>	<b>35.5%</b>	<b>5.6%</b>	<b>1,168</b>	<b>1,007</b>	<b>-13.8%</b>
หัก: กำไรที่ยังไม่เกิดขึ้นจากตราสารอนุพันธ์ของ GGC	-	(10)	19	n.a.	n.a.	0	9	n.a.
<b>ส่วนแบ่ง Core profit ของการร่วมค้า GGC</b>	<b>-</b>	<b>282</b>	<b>148</b>	<b>-47.5%</b>	<b>n.a.</b>	<b>0</b>	<b>431</b>	<b>n.a.</b>
หัก: กำไรที่ยังไม่เกิดขึ้นจากตราสารอนุพันธ์ของ PTT NGD	30	5	(5)	-202.4%	-116.7%	8	(0)	-101.4%
<b>ส่วนแบ่ง Core Profit ของบริษัทร่วม PTT NGD</b>	<b>273</b>	<b>(177)</b>	<b>107</b>	<b>n.a.</b>	<b>-60.8%</b>	<b>269</b>	<b>(70)</b>	<b>-126.0%</b>
หัก: กำไร(ขาดทุน)ที่ยังไม่เกิดขึ้นจากตราสารอนุพันธ์ของ Jackson	-	(82)	(4)	94.9%	n.a.	-	(86)	n.a.
<b>ส่วนแบ่ง Core profit ของการร่วมค้า Jackson</b>	<b>-</b>	<b>(88)</b>	<b>(174)</b>	<b>-96.5%</b>	<b>n.a.</b>	<b>-</b>	<b>(262)</b>	<b>n.a.</b>
<b>Core Profit จากบริษัทร่วมและการร่วมค้า</b>	<b>2,035</b>	<b>2,038</b>	<b>2,153</b>	<b>5.6%</b>	<b>5.8%</b>	<b>3,819</b>	<b>4,191</b>	<b>9.7%</b>

ใน Q2'66 บริษัทฯ ได้รับส่วนแบ่ง Core Profit จากบริษัทร่วมและการร่วมค้า รวม 2,153 ล้านบาท โดยหลักมาจากส่วนแบ่ง Core Profit ของ INTUCH 1,352 ล้านบาท GJP 579 ล้านบาท GGC 148 ล้านบาท การร่วมค้าในประเทศโอมาน 139 ล้านบาท PTT NGD 107 ล้านบาท และ TTT 59 ล้านบาท หักด้วยส่วนแบ่ง Core Profit ที่เป็นผลขาดทุนจาก Jackson 174 ล้านบาท ทั้งนี้ เมื่อรวมส่วนแบ่งขาดทุนจาก FX และกำไรที่ยังไม่เกิดขึ้นจากตราสารอนุพันธ์รวมขาดทุนสุทธิ 398 ล้านบาท ส่งผลให้ส่วนแบ่งกำไรจากบริษัทร่วมและการร่วมค้าใน Q2'66 อยู่ที่ 1,754 ล้านบาท

เมื่อเทียบกับ Q2'65 ส่วนแบ่ง Core Profit จากบริษัทร่วมและการร่วมค้า เติบโตขึ้น 5.8% YoY โดยหลักมีสาเหตุดังนี้

- 1) ได้รับส่วนแบ่ง Core Profit จาก GGC 148 ล้านบาท และ TTT 59 ล้านบาท ในขณะที่ใน Q2'65 บริษัทฯ ยังไม่ได้เข้าลงทุนใน GGC และ TTT
- 2) ได้รับส่วนแบ่ง Core Profit จาก INTUCH เพิ่มขึ้นตามสัดส่วนการถือหุ้น และจากผลการดำเนินงานที่ดีขึ้นของ ADVANC
- 3) การร่วมค้าในประเทศโอมาน มีส่วนแบ่งกำไรมากขึ้นตามการเปิดดำเนินการเชิงพาณิชย์ของโครงการโรงไฟฟ้า DIPWP ซึ่งได้ก่อสร้างเสร็จเรียบร้อยแล้ว ตามกำลังการผลิตไฟฟ้าติดตั้ง 326 เมกะวัตต์ ในเดือนมกราคม 2566
- 4) ผลการดำเนินงานของบริษัทร่วม GJP ปรับตัวดีขึ้น จากโรงไฟฟ้า 7 SPPs มีกำไรที่ฟื้นตัวจากค่า Ft ที่ปรับเพิ่มขึ้นเพื่อสะท้อนต้นทุนพลังงานของประเทศในช่วงปีที่ผ่านมา หลังจากค่า Ft ได้รับการตรึงราคาให้ปรับเพิ่มขึ้นในอัตราที่ช้ากว่าต้นทุนพลังงาน ในช่วงครึ่งปีแรกของปี 2565 โดยผลกำไรของกลุ่ม GJP สามารถปรับตัวดีขึ้นได้ แม้ใน Q2'66 จะมีโรงไฟฟ้า SPPs หยุดซ่อมบำรุง (B-Inspection) จำนวน 3 โครงการ เทียบกับใน Q2'65 ที่ไม่มีโรงไฟฟ้าหยุดซ่อมบำรุงดังกล่าว

บริษัท กัลฟ์ เอ็นเนอร์จี ดีเวลลอปเมนท์ จำกัด (มหาชน)

คำอธิบายและการวิเคราะห์ผลการดำเนินงานของฝ่ายจัดการ สำหรับไตรมาส สิ้นสุดวันที่ 30 มิถุนายน 2566

5) จากปัจจัยที่กล่าวมาข้างต้น สามารถชดเชยผลการดำเนินงานที่อ่อนตัวลงของ PTT NGD ที่ได้รับผลกระทบจากราคาขายที่อ้างอิงกับราคาน้ำมันเตา ซึ่งปรับตัวลดลงจาก 109 USD / Barrel เหลือ 70 USD / Barrel ประกอบกับผลขาดทุนจากโรงไฟฟ้า Jackson ซึ่งได้รับผลกระทบจากราคาขายไฟฟ้าที่อยู่ในระดับต่ำ

**เมื่อเทียบกับ Q1'66 ส่วนแบ่ง Core Profit จากบริษัทร่วมและการร่วมค้า ปรับเพิ่มขึ้น 5.6% QoQ โดยหลักมีสาเหตุดังนี้**

- 1) บริษัทร่วม GJP มีผลการดำเนินงานที่ดีขึ้น โดยปริมาณการจำหน่ายไฟฟ้าให้แก่ กฟผ. จากโรงไฟฟ้า IPPs ภายในกลุ่ม พื้นตัวได้ดีต่อเนื่องจากไตรมาสก่อน
- 2) ได้รับส่วนแบ่ง Core Profit จาก INTUCH เพิ่มขึ้น โดยหลักมาจากผลการดำเนินงานที่ดีขึ้นของ ADVANC
- 3) ส่วนแบ่ง Core Profit จาก PTT NGD พลิกกลับมามีผลกำไร จากที่ขาดทุนในไตรมาสก่อนหน้า ภายหลังจากที่ต้นทุนก๊าซธรรมชาติปรับลดลง
- 4) ปัจจัยที่กล่าวมาข้างต้น สามารถชดเชยผลการดำเนินงานของโครงการโรงไฟฟ้าพลังงานลมของโครงการ BKR2 และโครงการภายใต้ GGC ที่ปรับตัวลดลงตามปัจจัยด้านฤดูกาล ซึ่งโดยปกติแล้ว ในไตรมาสที่ 2-3 ของทุกปี จะเป็นช่วง low season ซึ่งความเร็วลมในพื้นที่จะลดลง รวมถึงส่วนแบ่ง Core Profit จากโครงการ Jackson ที่บันทึกผลขาดทุนที่เพิ่มขึ้น จากราคาก๊าซธรรมชาติที่อยู่ในระดับต่ำ และการหยุดซ่อมบำรุงโรงไฟฟ้าเป็นเวลาประมาณ 1 เดือน ใน Q2'23 (บริษัทฯ เริ่มรับรู้ผลการดำเนินงานของโครงการ Jackson ตั้งแต่เดือน มีนาคม 2566 เป็นต้นมา)

**สำหรับช่วง 6 เดือนแรกของปี 2566 ส่วนแบ่ง Core Profit จากบริษัทร่วมและการร่วมค้า ปรับเพิ่มขึ้น 9.7% YoY โดยหลักมีสาเหตุดังนี้**

- 1) ได้รับส่วนแบ่ง Core Profit จาก GGC 431 ล้านบาท และ TTT 132 ล้านบาท ในขณะที่ช่วงเดียวกันของปีก่อนหน้า บริษัทฯ ยังไม่ได้เข้าลงทุนใน GGC และ TTT
- 2) ได้รับส่วนแบ่ง Core Profit จาก INTUCH เพิ่มขึ้น ตามทิศทางเดียวกับผลการดำเนินงานของ ADVANC ที่เติบโตขึ้น
- 3) รับรู้ส่วนแบ่งกำไรจากโครงการโรงไฟฟ้าพลังงานลม BKR2 นับตั้งแต่ Q1'66 เป็นต้นมา ภายหลังจากที่บริษัทฯ ลดสัดส่วนการถือหุ้นเหลือ 24.99% ในเดือนธันวาคม 2565
- 4) ได้รับส่วนแบ่งกำไรจากการร่วมค้าที่ประเทศโอมานเพิ่มขึ้น ตามการทยอยเปิดดำเนินการเชิงพาณิชย์ของโครงการโรงไฟฟ้า DIPWP
- 5) จากปัจจัยที่กล่าวมาข้างต้น สามารถชดเชยผลการดำเนินงานที่อ่อนตัวลงของ GJP ซึ่งได้รับผลกระทบจากโรงไฟฟ้า 2 IPPs ที่ได้รับอัตราค่าความพร้อมจ่าย (Availability Payment Rate) ลดลงตามสัญญาซื้อขายไฟฟ้า และมีการหยุดซ่อมบำรุง B-Inspection ของโรงไฟฟ้า SPP ภายในกลุ่ม จำนวน 4 โครงการ เมื่อเทียบกับในช่วง 6 เดือนแรกของปีก่อน ที่ไม่มีโรงไฟฟ้าภายในกลุ่มหยุดซ่อมบำรุงใหญ่

**ปัจจัยที่ส่งผลต่อผลการดำเนินงานของโรงไฟฟ้าภายใต้บริษัทร่วมและการร่วมค้า**

ปริมาณการขายไฟฟ้า	Q2'65	Q1'66	Q2'66	เปลี่ยนแปลง		6M'65	6M'66	เปลี่ยนแปลง
				% QoQ	% YoY			% YoY
<b>โรงไฟฟ้าก๊าซธรรมชาติ</b>								
<b>โรงไฟฟ้าก๊าซธรรมชาติภายใต้ GJP</b>								
<b>โครงการโรงไฟฟ้า IPP</b>								
ปริมาณการขายไฟฟ้าให้ กฟผ. (GWh)	700	1,653	3,811	130.5%	444.7%	1,874	5,465	191.5%
<b>โครงการโรงไฟฟ้า 7 SPPs</b>								
ปริมาณการขายไฟฟ้าให้ กฟผ. (GWh)	910	1,012	925	-8.6%	1.7%	1,949	1,937	-0.6%
ปริมาณการขายไฟฟ้าให้ลูกค้าอุตสาหกรรม (GWh)	298	290	294	1.2%	-1.6%	590	584	-1.1%
ปริมาณการขายไอน้ำ (ตัน)	94,944	88,958	84,284	-5.3%	-11.2%	187,307	173,242	-7.5%
ปริมาณการขายน้ำเย็น (ล้านตันความเย็น)	5	1	0	-82.4%	-94.8%	10	2	-83.5%
<b>โรงไฟฟ้าก๊าซธรรมชาติ Jackson</b>								
ปริมาณการขายไฟฟ้า (GWh)*	-	541	1,193	120.5%	n.a.	-	1,734	n.a.

ปริมาณการขายไฟฟ้า	Q2'65	Q1'66	Q2'66	เปลี่ยนแปลง		6M'65	6M'66	เปลี่ยนแปลง
<b>โรงไฟฟ้าพลังงานหมุนเวียน</b>				% QoQ	% YoY			
<b>โครงการโรงไฟฟ้าพลังน้ำภายใต้ GGC</b>								
ปริมาณการขายไฟฟ้าให้ กฟผ. (GWh)	n.a.	109	79	-27.8%	n.a.	-	187	n.a.
<b>โครงการโรงไฟฟ้าพลังน้ำ BKR2</b>								
ปริมาณการขายไฟฟ้า (GWh)	241	375	247	-34.1%	2.6%	645	623	-3.4%
ปริมาณการชดเชย (GWh)	67	123	51	-58.5%	-23.7%	240	175	-27.3%
ราคาขายไฟฟ้า	Q2'65	Q1'66	Q2'66	เปลี่ยนแปลง		6M'65	6M'66	เปลี่ยนแปลง
<b>โรงไฟฟ้าก๊าซธรรมชาติ</b>				% QoQ	% YoY			
<b>โรงไฟฟ้าก๊าซธรรมชาติภายใต้ GUP</b>								
ราคาขายไฟฟ้าให้ กฟผ. (SPP) (บาท / kWh)	4.37	4.91	4.19	-14.7%	-4.1%	4.47	4.57	2.2%
ราคาขายไฟฟ้าให้ลูกค้าอุตสาหกรรม (บาท / kWh)	3.44	4.81	4.37	-9.2%	27.1%	3.38	4.59	35.7%
ราคาขายไอน้ำ (บาท / ตัน)	1,031.18	1,209.96	990.55	-18.1%	-3.9%	1,019.09	1,103.21	8.3%
<b>โรงไฟฟ้าก๊าซธรรมชาติ Jackson</b>								
ราคาขายไฟฟ้า (USD / kWh)*	-	0.024	0.027	10.0%	n.a.	-	0.026	n.a.
<b>โรงไฟฟ้าพลังงานหมุนเวียน</b>								
<b>โครงการโรงไฟฟ้าพลังน้ำภายใต้ GGC</b>								
ราคาขายไฟฟ้าให้ กฟผ. (บาท / kWh)	n.a.	7.73	7.39	-4.4%	n.a.	-	7.59	n.a.
<b>โครงการโรงไฟฟ้าพลังน้ำในทะเล BKR2</b>								
ราคาขายไฟฟ้า (บาท / kWh)	6.74	6.21	7.45	20.0%	10.5%	6.80	6.67	-1.8%

\*ใน Q1'66 บริษัทฯ ระบุปริมาณการขายไฟฟ้าของโครงการ Jackson เฉพาะเดือน มีนาคม 2566

## โครงสร้างต้นทุนและค่าใช้จ่าย

โครงสร้างต้นทุนและค่าใช้จ่าย	Q2'65	Q1'66	Q2'66	เปลี่ยนแปลง		6M'65	6M'66	เปลี่ยนแปลง
	ล้านบาท	ล้านบาท	ล้านบาท	% QoQ	% YoY	ล้านบาท	ล้านบาท	% YoY
<b>ต้นทุนจากการขาย</b>	<b>18,089</b>	<b>20,407</b>	<b>25,648</b>	<b>25.7%</b>	<b>41.8%</b>	<b>33,805</b>	<b>46,055</b>	<b>36.2%</b>
ต้นทุนค่าเชื้อเพลิง	15,831	18,337	23,304	27.1%	47.2%	29,408	41,642	41.6%
ต้นทุนค่าดำเนินงานและบำรุงรักษา	565	505	519	2.6%	-8.1%	1,086	1,024	-5.6%
ค่าเสื่อมราคา	1,200	882	920	4.3%	-23.3%	2,403	1,802	-25.0%
ต้นทุนอื่น ๆ	494	683	905	32.5%	83.3%	908	1,587	74.9%
ต้นทุนค่าก่อสร้างตามสัญญาสัมปทาน	397	611	1,377	125.4%	247.0%	688	1,988	189.2%
ต้นทุนค่าบริหารจัดการ	80	83	90	8.4%	11.8%	139	173	24.1%
<b>รวมต้นทุนขาย ค่าบริหารจัดการ และค่าก่อสร้างตามสัญญาสัมปทาน</b>	<b>18,567</b>	<b>21,101</b>	<b>27,115</b>	<b>28.5%</b>	<b>46.0%</b>	<b>34,632</b>	<b>48,216</b>	<b>39.2%</b>
ค่าใช้จ่ายในการบริหาร (SG&A)	639	742	926	24.9%	45.0%	1,190	1,668	40.1%
<b>รวมต้นทุนและค่าใช้จ่ายทั้งสิ้น</b>	<b>19,206</b>	<b>21,843</b>	<b>28,041</b>	<b>28.4%</b>	<b>46.0%</b>	<b>35,822</b>	<b>49,884</b>	<b>39.3%</b>

## ต้นทุนจากการขาย

ใน Q2'66 บริษัทฯ มีต้นทุนจากการขาย 25,648 ล้านบาท เพิ่มขึ้น 41.8% YoY โดยหลักเป็นผลของปริมาณเชื้อเพลิงที่ใช้ในการผลิตไฟฟ้ามากขึ้นจากการเปิดดำเนินการเชิงพาณิชย์ของโครงการ GSRC หน่วยที่ 4 และโครงการ GPD หน่วยที่ 1 นอกจากนี้ ต้นทุนอื่น ๆ เพิ่มขึ้น ทั้งจากโครงการโรงไฟฟ้าที่เปิดดำเนินการเพิ่มขึ้น รวมถึงมีต้นทุนการก่อสร้างโครงการพลังงานแสงอาทิตย์แบบติดตั้งบนหลังคาแก่ลูกค้าของ GULF1 เพิ่มขึ้น และรับรู้ต้นทุนขายของ

THCOM ด้วย อย่างไรก็ตาม ต้นทุนค่าดำเนินงานและบำรุงรักษา รวมถึงค่าเสื่อมราคา โดยหลักปรับลดลงจากโครงการ BKR2 ที่เปลี่ยนสถานะเป็นการร่วมค้า บริษัทฯ จึงไม่ได้บันทึกต้นทุนของโครงการดังกล่าวในงบการเงินรวมตั้งแต่ Q1'66 เป็นต้นมา

**เมื่อเทียบกับ Q1'66 ต้นทุนจากการขายของบริษัทฯ ปรับเพิ่มขึ้น 25.7% QoQ** โดยหลักเป็นผลจากการเปิดดำเนินการเชิงพาณิชย์ของโรงไฟฟ้าภายใต้กลุ่มบริษัทฯ รวมถึงปริมาณการจำหน่ายไฟฟ้าโดยรวมของกลุ่มบริษัทฯ ที่เพิ่มขึ้น ทำให้ปริมาณเชื้อเพลิงที่ใช้ผลิต ต้นทุนค่าดำเนินงานและบำรุงรักษา ค่าเสื่อมราคา และต้นทุนอื่นๆ มีการปรับเพิ่มขึ้นด้วย

**สำหรับช่วง 6 เดือนแรกของปี 2566 บริษัทฯ มีต้นทุนจากการขาย 46,055 ล้านบาท เพิ่มขึ้น 36.2% YoY** โดยต้นทุนค่าเชื้อเพลิง และต้นทุนอื่นๆ เพิ่มขึ้นจากการเปิดดำเนินการเชิงพาณิชย์ของโรงไฟฟ้าภายใต้กลุ่มบริษัทฯ รวมถึงการให้บริการก่อสร้างโครงการโรงไฟฟ้าพลังงานแสงอาทิตย์แบบติดตั้งบนหลังคาแก่ลูกค้าอุตสาหกรรมของ GULF1 และต้นทุนขายของ THCOM ในขณะที่ต้นทุนค่าดำเนินงานและบำรุงรักษา รวมถึงค่าเสื่อมราคา โดยหลักปรับลดลงจากโครงการ BKR2 ตามที่ได้กล่าวถึงในข้างต้น

### ปัจจัยที่ส่งผลต่อต้นทุนขายของโครงการโรงไฟฟ้าภายใต้กลุ่มบริษัทฯ

ราคาต้นทุนขายต่อหน่วย	Q2'65	Q1'66	Q2'66	เปลี่ยนแปลง		6M'65	6M'66	เปลี่ยนแปลง
<b>ก๊าซธรรมชาติ (SPP ภายใต้ GMP)</b>				% QoQ	% YoY			% YoY
ปริมาณการใช้ก๊าซธรรมชาติเฉลี่ย (พันล้านบีทียู)	18,396	17,938	18,641	3.9%	1.3%	36,560	36,579	0.1%
ราคาก๊าซธรรมชาติเฉลี่ย (บาท/ ล้านบีทียู)	449.15	496.39	406.44	-18.1%	-9.5%	445.35	450.02	1.0%
<b>ก๊าซธรรมชาติ (IPP ภายใต้ IPD)</b>								
ปริมาณการใช้ก๊าซธรรมชาติเฉลี่ย (พันล้านบีทียู)	16,274	13,336	39,456	195.9%	142.4%	26,145	52,880	102.3%
ราคาก๊าซธรรมชาติเฉลี่ย (บาท / ล้านบีทียู)	439.82	459.34	393.58	-14.3%	-10.5%	436.03	433.46	-0.6%
<b>ชีวมวล (ไม้)</b>								
ปริมาณการใช้ (ตัน)	73,753	81,383	74,522	-8.4%	1.0%	151,581	155,905	2.9%
ราคาไม้ (บาท / ตัน)	1,050.65	963.19	832.92	-13.5%	-20.7%	1,086.28	900.92	-17.1%

### ต้นทุนค่าก่อสร้างตามสัญญาสัมปทาน

**ต้นทุนค่าก่อสร้างตามสัญญาสัมปทาน** เป็นต้นทุนของโครงการพัฒนาท่าเรืออุตสาหกรรม MTP3 ในส่วนของงานโครงสร้างพื้นฐาน ซึ่งบันทึกตาม TFRIC 12 โดยใน Q2'66 อยู่ที่ 1,377 ล้านบาท **ปรับเพิ่มขึ้น 247.0% YoY และ 125.4% QoQ และในช่วง 6 เดือนแรกของปี 2566 อยู่ที่ 1,988 ล้านบาท เพิ่มขึ้น 189.2% YoY** โดยเป็นไปตามสัดส่วนความคืบหน้าในการพัฒนาโครงการในแต่ละงวด

### ต้นทุนค่าบริหารจัดการ

ต้นทุนค่าบริหารจัดการเป็นต้นทุนจากการที่บริษัทฯ ให้บริการแก่ GJP, GPC, HKP, HKH, BGSR 6, BGSR 81 และ Data Center รวมถึงการให้บริการแก่ลูกค้าของ GULF1 โดยใน Q2'66 บริษัทฯ มี**ต้นทุนค่าบริหารจัดการเท่ากับ 90 ล้านบาท เพิ่มขึ้น 11.8% YoY และ 8.4% QoQ และในช่วง 6 เดือนแรกของปี 2566 อยู่ที่ 173 ล้านบาท เพิ่มขึ้น 24.1% YoY** ตามค่าใช้จ่ายด้านบุคลากรที่เพิ่มขึ้น ตามการให้บริการแก่บริษัทต่างๆ ดังกล่าวที่เพิ่มขึ้นด้วย

### ค่าใช้จ่ายในการบริหาร

ใน Q2'66 บริษัทฯ มี**ค่าใช้จ่ายในการบริหารเท่ากับ 926 ล้านบาท เพิ่มขึ้น 45.0% YoY และ 24.9% QoQ และในช่วง 6 เดือนแรกของปี 2566 อยู่ที่ 1,668 ล้านบาท เพิ่มขึ้น 40.1% YoY** โดยหลักเพิ่มขึ้นตามการขยายธุรกิจของกลุ่มบริษัทฯ



## ต้นทุนทางการเงิน

ต้นทุนทางการเงิน	Q2'65	Q1'66	Q2'66	เปลี่ยนแปลง		6M'65	6M'66	เปลี่ยนแปลง
	ล้านบาท	ล้านบาท	ล้านบาท	% QoQ	% YoY	ล้านบาท	ล้านบาท	% YoY
ดอกเบี้ยจ่าย	1,795	2,043	2,338	14.5%	30.3%	3,381	4,381	29.6%
ค่าธรรมเนียมการค้าประกัน	9	14	16	11.3%	65.8%	19	30	59.5%
ค่าธรรมเนียมการจัดหาเงินทุน	32	29	34	16.0%	5.1%	63	64	0.3%
ค่าธรรมเนียมผูกพันหนี้	16	10	6	-39.5%	-60.6%	34	17	-50.4%
อื่นๆ	11	27	22	-19.1%	96.2%	(160)	48	n.a.
<b>รวมต้นทุนทางการเงิน</b>	<b>1,864</b>	<b>2,124</b>	<b>2,416</b>	<b>13.8%</b>	<b>29.6%</b>	<b>3,337</b>	<b>4,540</b>	<b>36.0%</b>

ใน Q2'66 ต้นทุนทางการเงิน เท่ากับ 2,416 ล้านบาท เพิ่มขึ้น 29.6% YoY และ 13.8% QoQ และในช่วง 6 เดือนแรกของปี 2566 อยู่ที่ 4,540 ล้านบาท เพิ่มขึ้น 36.0% YoY โดยหลักเพิ่มขึ้นจากดอกเบี้ยจ่ายจากการออกหุ้นกู้เพิ่มเติมระหว่างปี 2565 และในช่วงปลาย Q1'66 รวมถึงมีการบันทึกดอกเบี้ยจ่ายหลังการเปิดดำเนินการเชิงพาณิชย์ของโครงการ GSRC หน่วยที่ 4 และโครงการ GPD หน่วยที่ 1

## กำไร (ขาดทุน) จากอัตราแลกเปลี่ยน

อัตราแลกเปลี่ยนเงินบาทต่อดอลลาร์สหรัฐ ณ สิ้น Q2'66 อ่อนค่าลง 1.4858 บาทต่อดอลลาร์สหรัฐ เมื่อเทียบกับ Q1'66 ส่งผลให้กลุ่มบริษัทฯ รับรู้ผลขาดทุนจากอัตราแลกเปลี่ยนที่ยังไม่เกิดขึ้นจริงบนหนี้สินที่เป็นเงินสกุลดอลลาร์สหรัฐ สหกิจกับผลกำไรจากอัตราแลกเปลี่ยนจากเงินให้กู้ยืมสกุลดอลลาร์สหรัฐให้แก่อกิจการที่เกี่ยวข้องกัน นอกจากนี้ อัตราแลกเปลี่ยนเงินบาทต่อยูโรที่อ่อนค่าลง 1.4895 บาทต่อยูโร ส่งผลให้บริษัทฯ รับรู้ผลขาดทุนจากการเปลี่ยนแปลงมูลค่าธุรกรรมของสัญญาแลกเปลี่ยนสกุลเงิน (Cross Currency Swap: CCS) และผลกำไรจากอัตราแลกเปลี่ยนบนเงินให้กู้ยืมของบริษัท ที่ให้แก่ GIH ซึ่งเป็นเงินสกุลยูโร ทั้งนี้ปัจจุบัน GRE ให้เงินกู้ยืมกับ GIH เป็นเงินปอนด์ ดังนั้น อัตราแลกเปลี่ยนเงินบาทต่อปอนด์ที่อ่อนค่า 2.655 บาทต่อปอนด์ ส่งผลให้เกิดกำไรจากอัตราแลกเปลี่ยนบนเงินให้กู้ยืมสกุลปอนด์ อย่างไรก็ดี อัตราแลกเปลี่ยนเงินดอลลาร์สหรัฐต่อยูโรที่แข็งค่าขึ้น 0.0035 ดอลลาร์สหรัฐต่อยูโร และอัตราแลกเปลี่ยนเงินดอลลาร์สหรัฐต่อปอนด์ที่อ่อนค่า 0.022 ดอลลาร์สหรัฐต่อปอนด์ ทำให้ GIH รับรู้ผลกำไรสุทธิจากอัตราแลกเปลี่ยนที่ยังไม่เกิดขึ้นจริง บนส่วนต่างของลูกหนี้และเจ้าหนี้ที่เป็นเงินสกุลยูโร และรับรู้ผลขาดทุนสุทธิบนเงินสกุลปอนด์ ส่งผลรวมให้กลุ่มบริษัทฯ มีผลขาดทุนจากอัตราแลกเปลี่ยนสุทธิ ที่กระทบส่วนของบริษัทใหญ่เท่ากับ 681 ล้านบาท แบ่งเป็นขาดทุนจาก FX สุทธิ ของกลุ่ม GJP และ INTUCH ที่ 408 ล้านบาท และในส่วนของบริษัทฯ และบริษัทย่อย เฉพาะในส่วนที่เป็นของบริษัทใหญ่ มีผลขาดทุนจาก FX สุทธิ จำนวน 273 ล้านบาท

ทั้งนี้ ในช่วง 6 เดือนแรกของปี 2566 บริษัทฯ มีบันทึกขาดทุนจากอัตราแลกเปลี่ยนสุทธิ ที่กระทบส่วนของบริษัทใหญ่เท่ากับ 411 ล้านบาท โดยหลักเป็นผลกระทบจากอัตราแลกเปลี่ยนเงินบาทต่อดอลลาร์สหรัฐ ณ สิ้นเดือนมิถุนายน 2566 ที่อ่อนค่าลง 1.0154 บาทต่อดอลลาร์สหรัฐ เมื่อเทียบกับสิ้นปี 2565 ส่งผลให้กลุ่มบริษัทฯ รับรู้ผลขาดทุนจากอัตราแลกเปลี่ยนที่ยังไม่เกิดขึ้นจริงบนหนี้สินที่เป็นเงินสกุลดอลลาร์สหรัฐ นอกจากนี้ จากอัตราแลกเปลี่ยนเงินบาทต่อยูโรที่อ่อนค่าลง 1.8456 บาทต่อยูโร ซึ่งส่งผลให้บริษัทฯ รับรู้ผลขาดทุนจากการเปลี่ยนแปลงมูลค่าธุรกรรมของสัญญาแลกเปลี่ยนสกุลเงิน (Cross Currency Swap: CCS) และผลกำไรจากอัตราแลกเปลี่ยนบนเงินให้กู้ยืมของบริษัท ที่ให้แก่ GIH ซึ่งเป็นเงินสกุลยูโร และอัตราแลกเปลี่ยนเงินบาทต่อปอนด์ที่อ่อนค่าลง 2.004 บาทต่อปอนด์ เทียบกับ Transaction date ส่งผลให้บริษัทฯ รับรู้ผลกำไรจากอัตราแลกเปลี่ยนบนเงินให้กู้ยืมของ GRE ที่ให้แก่ GIH ซึ่งเป็นเงินสกุลปอนด์ ทั้งนี้ อัตราแลกเปลี่ยนเงินดอลลาร์สหรัฐต่อยูโรที่อ่อนค่าลง 0.0214 ดอลลาร์สหรัฐต่อยูโร และดอลลาร์สหรัฐต่อปอนด์ที่อ่อนค่าลง 0.061 ดอลลาร์สหรัฐต่อปอนด์ ทำให้ GIH รับรู้ผลขาดทุนสุทธิจากอัตราแลกเปลี่ยนที่ยังไม่เกิดขึ้นจริง บนส่วนต่างของลูกหนี้และเจ้าหนี้ที่เป็นเงินสกุลยูโรและเงินสกุลปอนด์ด้วย



กำไร (ขาดทุน) จากอัตราแลกเปลี่ยน	Q2'65	Q1'66	Q2'66	เปลี่ยนแปลง		6M'65	6M'66	เปลี่ยนแปลง
	ล้านบาท	ล้านบาท	ล้านบาท	% QoQ	% YoY	ล้านบาท	ล้านบาท	% YoY
กำไร(ขาดทุน)จากอัตราแลกเปลี่ยนสุทธิ	(1,627)	262	(711)	-371.6%	56.3%	(1,447)	(449)	69.0%
หัก ส่วนที่เป็นของส่วนได้เสียที่ไม่มีอำนาจควบคุม	(661)	130	(438)	-436.1%	33.8%	(613)	(308)	49.8%
กำไร(ขาดทุน)จากอัตราแลกเปลี่ยนสุทธิ ส่วนของบริษัทใหญ่	(966)	131	(273)	-307.7%	71.8%	(835)	(141)	83.0%
บวก กำไร (ขาดทุน) จากอัตราแลกเปลี่ยนสุทธิของส่วนแบ่ง กำไรจาก GJP และ INTUCH	(614)	138	(408)	-395.0%	33.6%	(586)	(270)	54.0%
<b>รวมผลกำไร (ขาดทุน) จากอัตราแลกเปลี่ยนที่กระทบ ส่วนของบริษัทใหญ่</b>	<b>(1,581)</b>	<b>270</b>	<b>(681)</b>	<b>-352.5%</b>	<b>56.9%</b>	<b>(1,421)</b>	<b>(411)</b>	<b>71.1%</b>

อัตราแลกเปลี่ยน ณ วันสิ้นงวด

	(บาท / ดอลลาร์สหรัฐ)	(บาท / ยูโร)	(ดอลลาร์สหรัฐ / ยูโร)*	(บาท / ปอนด์)	(ดอลลาร์สหรัฐ / ปอนด์)*
Q1'65	33.4553	36.8184	1.1163		
Q2'65	35.4638	36.4972	1.0452		
Q3'65	38.0679	36.8328	0.9800		
Q4'65	34.7335	36.4494	1.0658	42.4950**	1.2005**
Q1'66	34.2631	36.8055	1.0907	41.8437	1.2398
Q2'66	35.7489	38.2950	1.0872	44.4995	1.2619

\*อิงกับอัตราแลกเปลี่ยนในประเทศสิงคโปร์

\*\*Transaction date = 2 มีนาคม 2566

## กำไร

กำไรสำหรับงวด	Q2'65	Q1'66	Q2'66	เปลี่ยนแปลง		6M'65	6M'66	เปลี่ยนแปลง
	ล้านบาท	ล้านบาท	ล้านบาท	% QoQ	% YoY	ล้านบาท	ล้านบาท	% YoY
กำไรขั้นต้น	4,437	5,311	5,442	2.5%	22.7%	9,000	10,754	19.5%
กำไรขั้นต้นจากการขายและจากสัญญาเช่า	4,303	5,145	5,239	1.8%	21.8%	8,755	10,384	18.6%
กำไรขั้นต้นจากงานก่อสร้างตามสัญญาสัมปทาน	32	63	110	75.3%	247.0%	69	173	152.0%
กำไรขั้นต้นจากการบริหารจัดการ	103	104	93	-9.9%	-9.2%	176	197	12.1%
EBITDA <sup>(1)</sup>	7,174	8,143	8,620	5.9%	20.2%	14,249	16,763	17.6%
กำไร(ขาดทุน)สุทธิสำหรับงวด	1,710	5,192	3,892	-25.0%	127.6%	5,805	9,083	56.5%
กำไร(ขาดทุน)ส่วนที่เป็นของผู้ถือหุ้นของบริษัทใหญ่	1,531	3,850	2,885	-25.1%	88.5%	4,925	6,735	36.7%
หัก: กำไร (ขาดทุน) จากอัตราแลกเปลี่ยนสุทธิที่กระทบ บริษัทใหญ่	(1,581)	270	(681)	-352.5%	56.9%	(1,421)	(411)	71.1%
หัก: กำไร (ขาดทุน) ที่ยังไม่เกิดขึ้นจากตราสารอนุพันธ์ของ PTTNGD และ GGC	30	(87)	10	111.2%	-67.2%	8	(77)	-1043.2%
<b>กำไรจากการดำเนินงาน (Core profit) <sup>(2)</sup></b>	<b>3,081</b>	<b>3,668</b>	<b>3,556</b>	<b>-3.0%</b>	<b>15.4%</b>	<b>6,338</b>	<b>7,224</b>	<b>14.0%</b>
อัตรากำไรขั้นต้นจากการขายและจากสัญญาเช่า	19.2%	20.1%	17.0%	-3.2%	-2.3%	20.6%	18.4%	-2.2%
อัตรากำไรขั้นต้นจากการบริหารจัดการ	56.1%	55.5%	50.9%	-4.6%	-5.2%	55.8%	53.3%	-2.5%
อัตรากำไร EBITDA	29.2%	28.0%	24.4%	-3.6%	-4.8%	30.3%	26.1%	-4.3%
อัตรากำไรสุทธิ (Net profit margin) <sup>(3)</sup>	7.0%	17.9%	11.0%	-6.8%	4.1%	12.4%	14.1%	1.8%
กำไรสุทธิสำหรับงวด / รายได้รวม (ไม่รวมส่วนแบ่งกำไรจาก บริษัทร่วมและการร่วมค้า)	7.4%	19.2%	11.6%	-7.6%	4.2%	13.3%	15.0%	1.7%
อัตรากำไรจากการดำเนินงานสุทธิ (Core profit margin)	12.6%	12.6%	10.1%	-2.5%	-2.5%	13.5%	11.2%	-2.3%

<sup>(1)</sup> EBITDA = กำไรก่อนดอกเบี้ย ภาษี ค่าเสื่อมราคาและค่าตัดจำหน่าย ไม่รวมผลกระทบจาก FX และกำไร (ขาดทุน) ที่ยังไม่เกิดขึ้นจากตราสารอนุพันธ์ของบริษัทร่วม และการร่วมค้า

<sup>(2)</sup> กำไรจากการดำเนินงาน (core profit) = กำไรส่วนที่เป็นของผู้ถือหุ้นของบริษัทใหญ่ ไม่รวมผลกระทบจาก FX และกำไร (ขาดทุน) ที่ยังไม่เกิดขึ้นจากตราสารอนุพันธ์ของบริษัทร่วม และการร่วมค้า

<sup>(3)</sup> อัตรากำไรสุทธิ (Net profit margin) = กำไร(ขาดทุน)สำหรับงวด / รายได้รวม

## บริษัท กัลฟ์ เอ็นเนอร์จี ดีเวลลอปเมนท์ จำกัด (มหาชน)

คำอธิบายและการวิเคราะห์ผลการดำเนินงานของฝ่ายจัดการ สำหรับไตรมาส สิ้นสุดวันที่ 30 มิถุนายน 2566

## กำไรขั้นต้น

กำไรขั้นต้นใน Q2'66 เท่ากับ 5,442 ล้านบาท เพิ่มขึ้น 22.7% YoY โดยหลักเพิ่มขึ้นในส่วนของกำไรขั้นต้นจากการขายและสัญญาเช่า จากการเปิดดำเนินการเชิงพาณิชย์ของโครงการ GSRC หน่วยที่ 4 และโครงการ GPD หน่วยที่ 1 เมื่อวันที่ 1 ตุลาคม 2565 และ 31 มีนาคม 2566 ตามลำดับ ทั้งนี้ อัตรากำไรขั้นต้นจากการขาย ใน Q2'66 ลดลงเล็กน้อยจากช่วงเดียวกันของปีก่อน โดยแม้กำไรในส่วนของโรงไฟฟ้าก๊าซธรรมชาติ SPPs จะสามารถฟื้นตัวขึ้นได้จากราคาขายไฟฟ้าให้แก่ลูกค้าอุตสาหกรรมที่สะท้อนต้นทุนค่าก๊าซธรรมชาติของโรงไฟฟ้าได้ตามความเป็นจริงมากขึ้น แต่การลดสัดส่วนการลงทุนทางอ้อมในโครงการ BKR2 ซึ่งเป็นโรงไฟฟ้าพลังงานลมที่มีอัตรากำไรขั้นต้นสูงกว่าโรงไฟฟ้าก๊าซธรรมชาติ ทำให้บริษัท ไม่ได้รวมกำไรขั้นต้นของโครงการดังกล่าว แต่รับรู้ผลการดำเนินงานของโครงการเป็นส่วนแบ่งกำไรแทน นับตั้งแต่ Q1'66 เป็นต้นไป ทำให้อัตรากำไรขั้นต้นจากการขายของบริษัทฯ ปรับลดลงเล็กน้อย

สำหรับกำไรขั้นต้นจากงานก่อสร้างตามสัญญาสัมปทาน เติบโตขึ้นจากความคืบหน้าในการก่อสร้างโครงการพัฒนาท่าเรืออุตสาหกรรม MTP3 ในส่วนของงานถมทะเล แต่กำไรขั้นต้นจากการบริหารจัดการ อ่อนตัวลงจากค่าใช้จ่ายด้านบุคลากรที่มากขึ้น

เมื่อเทียบกับ Q1'66 กำไรขั้นต้น เพิ่มขึ้น 2.5% QoQ ในส่วนของกำไรขั้นต้นจากการขายและจากสัญญาเช่า ปรับเพิ่มขึ้นได้จากปริมาณการจำหน่ายไฟฟ้าที่เพิ่มขึ้นของกลุ่มบริษัท แต่ในไตรมาสก่อนหน้า โครงการโรงไฟฟ้า IPP ของกลุ่มบริษัท มีกำไรขั้นต้นสูงกว่าปกติ จากการเดินเครื่องโดยใช้น้ำมันดีเซลเป็นเชื้อเพลิงชั่วคราวแทนก๊าซธรรมชาติ ตามคำสั่งของ กฟผ. ในสภาวะที่ก๊าซธรรมชาติมีราคาที่สูงขึ้นอย่างมีนัยสำคัญ ก่อนที่จะกลับมาใช้ก๊าซธรรมชาติเดินเครื่องตามปกติใน Q2'66 จึงทำให้อัตรากำไรขั้นต้นจากการขายและจากสัญญาเช่าในไตรมาสนี้สามารถปรับเพิ่มขึ้นได้เพียงเล็กน้อย และอัตรากำไรขั้นต้นจากการขาย อ่อนตัวลงจากไตรมาสก่อน

ทั้งนี้ กำไรขั้นต้นจากงานก่อสร้างตามสัญญาสัมปทาน ปรับเพิ่มขึ้นจากความคืบหน้าของโครงการที่มากกว่าในไตรมาสก่อนหน้า และกำไรขั้นต้นจากการบริหารจัดการ ลดลงจากต้นทุนด้านบุคลากรที่มากขึ้น

สำหรับในช่วง 6 เดือนแรกของปี 2566 กำไรขั้นต้นอยู่ที่ 10,754 ล้านบาท เพิ่มขึ้น 19.5% YoY โดยหลักกำไรขั้นต้นจากการขายและจากสัญญาเช่า ปรับเพิ่มขึ้นจากการเปิดดำเนินการเชิงพาณิชย์ของโรงไฟฟ้าภายใต้กลุ่มบริษัท และกำไรของโรงไฟฟ้าก๊าซธรรมชาติ SPPs ที่ฟื้นตัวจากราคาขายไฟฟ้าให้แก่ลูกค้าอุตสาหกรรมที่สะท้อนต้นทุนค่าก๊าซธรรมชาติของโรงไฟฟ้าได้ตามความเป็นจริงมากขึ้น แต่อัตรากำไรขั้นต้นจากการขายอ่อนตัวลงจากการลดสัดส่วนการลงทุนทางอ้อมในโครงการโรงไฟฟ้า BKR2 ซึ่งมีอัตรากำไรขั้นต้นที่สูงกว่าโรงไฟฟ้าก๊าซธรรมชาติ ตามที่ได้กล่าวถึงในข้างต้น

## กำไรก่อนหักค่าเสื่อมราคา ต้นทุนทางการเงิน และภาษีเงินได้ (EBITDA)

EBITDA ใน Q2'66 เท่ากับ 8,620 ล้านบาท เพิ่มขึ้น 20.2% YoY และ 5.9% QoQ และในช่วง 6 เดือนแรกของปี 2566 EBITDA อยู่ที่ 16,763 ล้านบาท เพิ่มขึ้น 17.6% YoY โดยเปลี่ยนแปลงตามทิศทางเดียวกับ Core Profit

## กำไรจากการดำเนินงาน (Core Profit)

Core Profit ใน Q2'66 เท่ากับ 3,556 ล้านบาท เพิ่มขึ้น 15.4% YoY สาเหตุหลักมาจาก

- 1) ผลกำไรจากการดำเนินงานของโครงการโรงไฟฟ้า GSRC หน่วยที่ 4 และโครงการโรงไฟฟ้า GPD หน่วยที่ 1 ซึ่งเปิดดำเนินการเชิงพาณิชย์ในวันที่ 1 ตุลาคม 2565 และ 31 มีนาคม 2566
- 2) โครงการโรงไฟฟ้าก๊าซธรรมชาติ SPPs ภายใต้กลุ่มบริษัท มีผลการดำเนินงานที่ฟื้นตัวขึ้น โดยได้รับอานิสงค์จากราคาขายไฟฟ้าให้แก่ลูกค้าอุตสาหกรรมเฉลี่ยที่สูงขึ้นตามทิศทางเดียวกับค่า Ft สำหรับผู้ใช้ไฟฟ้าที่ไม่ใช่ประเภทบ้านอยู่อาศัย หลังจากที่ได้ค่า Ft ได้รับการตรึงราคาให้ปรับเพิ่มขึ้นในอัตราที่ช้ากว่าต้นทุนพลังงานของประเทศในช่วงครึ่งปีแรกของปี 2565
- 3) ได้รับส่วนแบ่ง Core Profit จากบริษัทร่วมและการร่วมค้าเพิ่มขึ้น โดยหลักจาก INTUCH, GGC และการร่วมค้าในประเทศโอมาน โดยมีรายละเอียดตามคำอธิบายในหัวข้อ ส่วนแบ่งกำไรจากบริษัทร่วมและการร่วมค้า

บริษัท กัลฟ์ เอ็นเนอร์จี ดีเวลลอปเม้นท์ จำกัด (มหาชน)

คำอธิบายและการวิเคราะห์ผลการดำเนินงานของฝ่ายจัดการ สำหรับไตรมาส สิ้นสุดวันที่ 30 มิถุนายน 2566

**เมื่อเทียบกับ Q1'66 Core Profit อ่อนตัวลง 3.0% QoQ โดยหลักเนื่องจาก**

- 1) โรงไฟฟ้าก๊าซธรรมชาติ IPP ภายใต้กลุ่มบริษัท มีอัตรากำไรขั้นต้นที่ลดลง จากที่ในไตรมาสก่อนหน้ามีกำไรขั้นต้นสูงกว่าปกติ จากการเดินเครื่องโดยใช้น้ำมันดีเซลเป็นเชื้อเพลิงชั่วคราวแทนก๊าซธรรมชาติ ตามคำสั่งของ กฟผ. ก่อนที่จะกลับมาใช้ก๊าซธรรมชาติเดินเครื่องตามปกติใน Q2'66
- 2) ได้รับส่วนแบ่งกำไรจากโครงการโรงไฟฟ้าพลังงานลม BKR2 และ GGC น้อยลงตามปัจจัยด้านฤดูกาล จากโครงการทั้งสองที่เข้าสู่ช่วง low season
- 3) อย่างไรก็ตาม จากการเปิดดำเนินการเชิงพาณิชย์ ของโครงการโรงไฟฟ้า GPD หน่วยที่ 1 ประกอบกับปริมาณการจำหน่ายไฟฟ้าให้แก่ กฟผ. จากโครงการโรงไฟฟ้า IPPs ภายใต้กลุ่ม GSRC และ GJP ที่ฟื้นตัวจากไตรมาสก่อนอย่างมีนัยสำคัญ และส่วนแบ่งกำไรที่เพิ่มขึ้นของ INTUCH และ PTT NGD สามารถช่วยชดเชยผลกระทบของปัจจัยที่กดดันกำไร ตามข้อ 1) และ 2) ได้ ทำให้ Core Profit อ่อนตัวลงเพียงเล็กน้อย

**สำหรับในช่วง 6 เดือนแรกของปี 2566 กำไรขั้นต้นอยู่ที่ 7,224 ล้านบาท เพิ่มขึ้น 14.0% YoY สาเหตุหลักมาจาก**

- 1) ผลกำไรจากการดำเนินงานของโครงการโรงไฟฟ้า GSRC หน่วยที่ 4 และโครงการโรงไฟฟ้า GPD หน่วยที่ 1 ซึ่งเปิดดำเนินการเชิงพาณิชย์ในวันที่ 1 ตุลาคม 2565 และ 31 มีนาคม 2566
- 2) โครงการโรงไฟฟ้าก๊าซธรรมชาติ SPPs ภายใต้กลุ่มบริษัท มีผลการดำเนินงานที่ดีขึ้น จากราคาขายไฟฟ้าให้แก่ลูกค้าอุตสาหกรรมเฉลี่ยที่สูงขึ้นตามทิศทางเดียวกับค่า Ft สำหรับผู้ใช้ไฟฟ้าที่ไม่ใช่ประเภทบ้านอยู่อาศัย ตามที่ได้กล่าวถึงในช่วงต้น
- 3) รับรู้กำไรจาก THCOM นับตั้งแต่วันที่ 1 มกราคม 2566 โดยในปัจจุบัน บริษัทฯ ถือหุ้นทางอ้อมใน THCOM อยู่ 41.14%
- 4) ได้รับส่วนแบ่ง Core Profit จากบริษัทร่วมและการร่วมค้าเพิ่มขึ้น โดยหลักจาก INTUCH, GGC, TTT และการร่วมค้าในประเทศโอมาน โดยมีรายละเอียดตามคำอธิบายในหัวข้อ ส่วนแบ่งกำไรจากบริษัทร่วมและการร่วมค้า

### กำไรสุทธิส่วนที่เป็นของบริษัทใหญ่

**กำไรสุทธิส่วนที่เป็นของบริษัทใหญ่ ซึ่งรวมผลกระทบจากอัตราแลกเปลี่ยนและตราสารอนุพันธ์ ใน Q2'66 เท่ากับ 2,885 ล้านบาท เพิ่มขึ้น 88.5% YoY โดยเพิ่มขึ้นตามทิศทางเดียวกับ Core Profit โดยหลักมาจากการเปิดดำเนินการเชิงพาณิชย์เพิ่มเติมของโรงไฟฟ้าภายใต้กลุ่มบริษัท และกำไรจากโรงไฟฟ้าก๊าซธรรมชาติ SPPs ที่ฟื้นตัวจากราคาขายไฟฟ้าให้แก่ลูกค้าอุตสาหกรรมที่สูงขึ้น นอกจากนี้ ยังมีส่วนแบ่งกำไรจากบริษัทร่วมและการร่วมค้าที่เพิ่มขึ้น ทั้งนี้ ใน Q2'66 มีขาดทุนจากอัตราแลกเปลี่ยนที่กระทบบริษัทใหญ่และกำไรที่ยังไม่เกิดขึ้นจากตราสารอนุพันธ์รวมเป็นผลขาดทุนสุทธิ 671 ล้านบาท ซึ่งน้อยกว่าใน Q2'65 ที่มีขาดทุนจากรายการดังกล่าวสุทธิ 1,551 ล้านบาท**

**เมื่อเทียบกับ Q1'66 กำไรสุทธิส่วนที่เป็นของบริษัทใหญ่ ซึ่งรวมผลกระทบจากอัตราแลกเปลี่ยนและตราสารอนุพันธ์ ลดลง 25.1% QoQ โดยแม้ Core Profit จะลดลงเพียงเล็กน้อยจากไตรมาสก่อนหน้า แต่ใน Q2'66 บริษัทฯ มีบันทึกผลขาดทุนสุทธิจากอัตราแลกเปลี่ยนที่กระทบบริษัทใหญ่และกำไรจากตราสารอนุพันธ์รวมเป็นผลขาดทุนสุทธิ 671 ล้านบาท เทียบกับใน Q1'66 ที่มีกำไรจากรายการดังกล่าวสุทธิ 182 ล้านบาท**

**สำหรับในช่วง 6 เดือนแรกของปี 2566 กำไรสุทธิส่วนที่เป็นของบริษัทใหญ่ ซึ่งรวมผลกระทบจากอัตราแลกเปลี่ยนและตราสารอนุพันธ์ เท่ากับ 6,735 ล้านบาท เพิ่มขึ้น 36.7% YoY โดยเพิ่มขึ้นตามทิศทางเดียวกับ Core Profit จากการเปิดดำเนินการเชิงพาณิชย์เพิ่มเติมของโรงไฟฟ้าภายใต้กลุ่มบริษัท และกำไรจากโรงไฟฟ้าก๊าซธรรมชาติ SPPs ที่ฟื้นตัว รวมถึงมีรับรู้ผลการดำเนินงานของ THCOM และส่วนแบ่งกำไรที่เพิ่มขึ้น จากบริษัทร่วมและการร่วมค้า ทั้งนี้ ในช่วง 6 เดือนแรกของปี 2566 มีขาดทุนจากอัตราแลกเปลี่ยนที่กระทบบริษัทใหญ่และขาดทุนที่ยังไม่เกิดขึ้นจากตราสารอนุพันธ์รวมเป็นผลขาดทุนสุทธิ 489 ล้านบาท ซึ่งน้อยกว่าในช่วงเดียวกันของปีก่อน ที่มีขาดทุนจากรายการดังกล่าวสุทธิ 1,413 ล้านบาท**

# ฐานะการเงิน ณ วันที่ 30 มิถุนายน 2566

ฐานะการเงินของกลุ่มบริษัทฯ	ณ 31 ธันวาคม 2565	ณ 30 มิถุนายน 2566	เปลี่ยนแปลง
	ล้านบาท	ล้านบาท	%
เงินสด รายการเทียบเท่าเงินสด และเงินฝากสถาบันการเงินที่ใช้เป็นหลักประกัน	43,495	39,229	-9.8%
ลูกหนี้การค้า	18,999	23,117	21.7%
เงินลงทุนในบริษัทร่วมและการร่วมค้า	160,934	177,170	10.1%
เงินจ่ายล่วงหน้าสำหรับที่ดินและการก่อสร้างโรงไฟฟ้า	2,142	1,774	-17.2%
ที่ดิน อาคารและอุปกรณ์ สุทธิ	99,555	93,596	-6.0%
สินทรัพย์ทางการเงินอื่น	14,945	15,048	0.7%
ลูกหนี้สัญญาเช่าภายใต้สัญญาซื้อขายไฟฟ้า	39,684	50,872	28.2%
ลูกหนี้ภายใต้สัญญาสัมปทาน	4,614	6,912	49.8%
สินทรัพย์อื่น	33,805	41,735	23.5%
<b>สินทรัพย์รวม</b>	<b>418,172</b>	<b>449,453</b>	<b>7.5%</b>
เงินกู้ยืมระยะสั้นจากสถาบันการเงิน	6,669	4,600	-31.0%
เจ้าหนี้การค้าก่อสร้าง	10,936	13,844	26.6%
เจ้าหนี้การค้า	7,484	10,637	42.1%
เงินกู้ยืมระยะยาวจากสถาบันการเงิน	137,311	143,847	4.8%
หุ้นกู้	104,430	124,425	19.1%
หนี้สินอื่น	15,541	15,377	-1.1%
<b>หนี้สินรวม</b>	<b>282,370</b>	<b>312,732</b>	<b>10.8%</b>
ทุนที่ออกและชำระแล้ว	11,733	11,733	0.0%
ส่วนเกินมูลค่าหุ้นสามัญ	51,822	51,822	0.0%
กำไรสะสมที่ยังไม่ได้จัดสรร	41,887	41,603	-0.7%
องค์ประกอบอื่นของส่วนของผู้ถือหุ้น	2,998	2,775	-7.4%
ส่วนของผู้ถือหุ้นอื่น ๆ	2,347	2,347	0.0%
<b>ส่วนของผู้ถือหุ้นบริษัทใหญ่</b>	<b>110,787</b>	<b>110,280</b>	<b>-0.5%</b>
ส่วนได้เสียที่ไม่มีอำนาจควบคุม	25,015	26,441	5.7%
<b>ส่วนของผู้ถือหุ้นรวม</b>	<b>135,802</b>	<b>136,721</b>	<b>0.7%</b>
<b>ส่วนของผู้ถือหุ้นรวม (ไม่รวมองค์ประกอบอื่นของส่วนของผู้ถือหุ้น)</b>	<b>132,803</b>	<b>133,946</b>	<b>0.9%</b>

## สินทรัพย์รวม

สินทรัพย์รวม ณ 30 มิถุนายน 2566 เท่ากับ 449,453 ล้านบาท เพิ่มขึ้น 31,281 ล้านบาท (+7.5%) จาก 31 ธันวาคม 2565 จากปัจจัยหลักดังนี้

- 1) เงินลงทุนในบริษัทร่วมและการร่วมค้า เพิ่มขึ้น 10.1% หรือ 16,236 ล้านบาท โดยหลักมาจากการลงทุนทางอ้อมในโครงการโรงไฟฟ้า Jackson และโครงการโรงไฟฟ้าหลวงพระบาง
- 2) ลูกหนี้จากสัญญาเช่าภายใต้สัญญาซื้อขายไฟฟ้า เพิ่มขึ้น 28.2% หรือ 11,188 ล้านบาท โดยหลักเพิ่มขึ้นจากการบันทึกบัญชีตามมาตรฐานบัญชี TFRS 16 ภายหลังจากเปิดดำเนินการเชิงพาณิชย์ของโครงการโรงไฟฟ้า GPD หน่วยที่ 1 ในวันที่ 31 มีนาคม 2566 ซึ่งส่งผลให้ที่ดิน อาคาร และอุปกรณ์สุทธิ ลดลง 6.0% หรือ 5,959 ล้านบาทด้วย
- 3) ลูกหนี้การค้า เพิ่มขึ้น 21.7% หรือ 4,118 ล้านบาท จากปริมาณการจำหน่ายไฟฟ้าที่เพิ่มขึ้นของกลุ่มบริษัทฯ

บริษัท กัลฟ์ เอ็นเนอร์จี ดีเวลลอปเม้นท์ จำกัด (มหาชน)

คำอธิบายและการวิเคราะห์ผลการดำเนินงานของฝ่ายจัดการ สำหรับไตรมาส สิ้นสุดวันที่ 30 มิถุนายน 2566

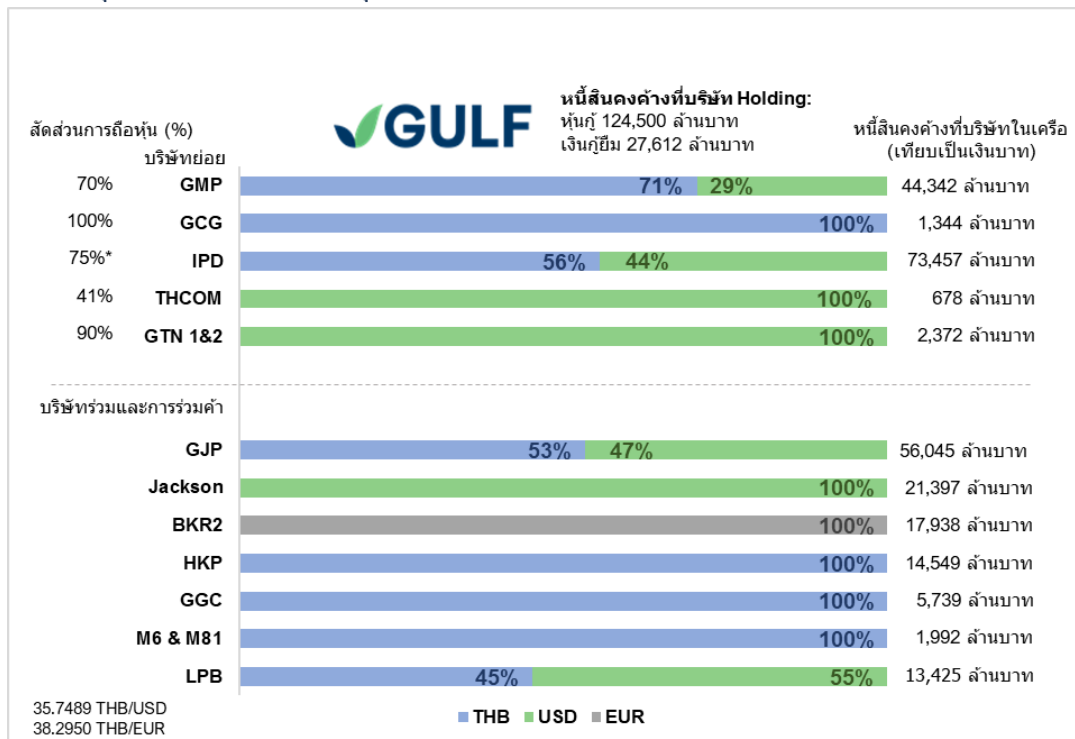
4) สินทรัพย์อื่น เพิ่มขึ้น 23.5% หรือ 7,931 ล้านบาท โดยหลักเพิ่มขึ้นจากเงินให้กู้ยืมระยะยาวแก่กิจการที่เกี่ยวข้องกัน เพิ่มขึ้น 4,492 ล้านบาท ส่วนใหญ่เพื่อใช้ในการลงทุนในโครงการโรงไฟฟ้าพลังงานลม Outer Dowsing และสินทรัพย์ไม่มีตัวตน เพิ่มขึ้น 2,251 ล้านบาท จากสิทธิการใช้สถานไฟฟ้าย่อย และท่าอากาศยานชาติ ที่เพิ่มขึ้นของโครงการโรงไฟฟ้า GPD รวมถึงสิทธิในการเข้าใช้วงโคจรดาวเทียมของ THCOM นอกจากนี้สินค้าคงเหลือยังเพิ่มขึ้น 1,226 ล้านบาท จากปริมาณน้ำมันดีเซลคงเหลือเพื่อใช้เป็นเชื้อเพลิงสำรองของโรงไฟฟ้าที่เหลือคงค้างมากขึ้น

## หนี้สินรวม

หนี้สินรวม ณ 30 มิถุนายน 2566 เท่ากับ 312,732 ล้านบาท เพิ่มขึ้น 30,361 ล้านบาท (+10.8%) จาก 31 ธันวาคม 2565 จากปัจจัยหลักดังนี้

- 1) หุ้นกู้เพิ่มขึ้น 19.1% หรือ 19,995 ล้านบาท โดยหลักเพิ่มขึ้นจากการออกหุ้นกู้ของบริษัทฯ มูลค่ารวมทั้งสิ้น 20,000 ล้านบาท เพื่อเป็นเงินลงทุนในการขยายธุรกิจ และชำระคืนเงินกู้จากสถาบันการเงิน
- 2) เงินกู้ยืมระยะยาวจากสถาบันการเงิน เพิ่มขึ้น 4.8% หรือ 6,537 ล้านบาท โดยหลักจากการเบิกเงินกู้เพิ่มเติมของโรงไฟฟ้า
- 3) เจ้าหนี้การค้า เพิ่มขึ้น 42.1% หรือ 3,153 ล้านบาท จากการรับรู้ต้นทุนการขายที่เพิ่มขึ้น ตามทิศทางเดียวกับปริมาณการจำหน่ายไฟฟ้า
- 4) เจ้าหนี้ค่าก่อสร้าง เพิ่มขึ้น 26.6% หรือ 2,909 ล้านบาท โดยหลักเป็นค่าก่อสร้างของโครงการพัฒนาท่าเรืออุตสาหกรรม MTP3

หนี้สินคงค้างรวมของกลุ่มบริษัทฯ ณ วันที่ 30 มิถุนายน 2566



\* ตามสัดส่วนการได้รับเงินปันผลจาก GSRC และ GPD

## ส่วนของผู้ถือหุ้น

ส่วนของผู้ถือหุ้น ณ 30 มิถุนายน 2566 เท่ากับ 136,721 ล้านบาท เพิ่มขึ้น 920 ล้านบาท (+0.7%) จากวันที่ 31 ธันวาคม 2565 โดยเปลี่ยนแปลงจากปัจจัยหลักดังนี้

- 1) กำไรสะสมที่ยังไม่ได้จัดสรรลดลง 0.7% หรือ 284 ล้านบาท โดยหลักมาจากการรับรู้ผลการดำเนินงานของบริษัทฯ จำนวน 6,735 ล้านบาท หักด้วยเงินปันผลจ่าย จำนวน 7,040 ล้านบาท

บริษัท กัลฟ์ เอ็นเนอร์จี ดีเวลลอปเม้นท์ จำกัด (มหาชน)

คำอธิบายและการวิเคราะห์ผลการดำเนินงานของฝ่ายจัดการ สำหรับไตรมาส สิ้นสุดวันที่ 30 มิถุนายน 2566

- 2) ส่วนได้เสียที่ไม่มีอำนาจควบคุมเพิ่มขึ้น 5.7% หรือ 1,427 ล้านบาท โดยหลักจากผลการดำเนินงานของส่วนได้เสียที่ไม่มีอำนาจควบคุมของกลุ่มบริษัท 2,348 ล้านบาท หักด้วยเงินปันผลจ่ายให้แก่ส่วนได้เสียที่ไม่มีอำนาจควบคุม 1,678 ล้านบาท

## โครงสร้างเงินทุน

อัตราส่วนหนี้สินต่อส่วนของผู้ถือหุ้น ณ 30 มิถุนายน 2566 อยู่ที่ 2.29 เท่า อย่างไรก็ตาม หากพิจารณาโครงสร้างเงินทุนตามเงื่อนไขและข้อตกลงที่กำหนดสำหรับหุ้นกู้ของบริษัทฯ จะมีอัตราส่วนหนี้สินที่มีภาระดอกเบี้ยสุทธิ (รวมหนี้สินตามสัญญาเช่า) ต่อส่วนของผู้ถือหุ้นที่ต้องดำรงตามข้อ กำหนดสิทธิ อยู่ที่ 1.76 เท่า

## งบกระแสเงินสด

งบกระแสเงินสด	สำหรับงวดสิ้นสุด วันที่ 30 มิถุนายน 2566
	ล้านบาท
กระแสเงินสดสุทธิได้มาจาก (ใช้ไปใน) กิจกรรมดำเนินงาน	6,696
กระแสเงินสดสุทธิใช้ไปในกิจกรรมลงทุน	(21,842)
กระแสเงินสดสุทธิได้มาจาก (ใช้ไปใน) กิจกรรมจัดหาเงิน	10,934
<b>เงินสดและรายการเทียบเท่าเงินสดเพิ่มขึ้น (ลดลง) สุทธิ</b>	<b>(4,212)</b>
ผลกระทบของอัตราแลกเปลี่ยนที่มีต่อเงินสด และรายการเทียบเท่าเงินสด	46
เงินสดและรายการเทียบเท่าเงินสด ณ วันที่ 1 มกราคม	39,194
<b>เงินสดและรายการเทียบเท่าเงินสด ณ วันที่ 30 มิถุนายน 2566</b>	<b>35,028</b>

ณ วันที่ 30 มิถุนายน 2566 บริษัทฯ และบริษัทย่อย มีเงินสดและรายการเทียบเท่าเงินสด จำนวน 35,028 ล้านบาท ประกอบด้วย

**เงินสดสุทธิได้มาจากกิจกรรมดำเนินงาน เท่ากับ 6,696 ล้านบาท โดยหลักเกิดจาก**

- เงินสดรับจากผลการดำเนินงาน 11,090 ล้านบาท
- เงินสดจ่ายจากการเปลี่ยนแปลงในสินทรัพย์และหนี้สินดำเนินงานสุทธิ 4,394 ล้านบาท

**เงินสดสุทธิใช้ไปในกิจกรรมลงทุน เท่ากับ 21,842 ล้านบาท โดยหลักเกิดจาก**

- เงินสดจ่ายเพื่อลงทุนในบริษัทร่วมและการร่วมค้า 17,745 ล้านบาท ซึ่งโดยหลักมาจากการเข้าลงทุนใน INTUCH และโครงการ Jackson
- เงินสดจ่ายเพื่อซื้อที่ดิน อาคารและอุปกรณ์ 5,148 ล้านบาท โดยหลักสำหรับโรงไฟฟ้าภายในโครงการ GPD
- เงินสดจ่ายจากการให้เงินกู้ยืมแก่กิจการที่เกี่ยวข้องกันสุทธิ 3,509 ล้านบาท โดยหลักเป็นการให้เงินกู้ยืมแก่โครงการ Outer Dowsing
- เงินปันผลรับ 6,038 ล้านบาท

**เงินสดสุทธิได้มาจากกิจกรรมจัดหาเงิน เท่ากับ 10,934 บาท โดยหลักเกิดจาก**

- เงินสดรับสุทธิจากหุ้นกู้ 20,000 ล้านบาท จากการออกหุ้นกู้ของบริษัทฯ
- เงินสดรับสุทธิจากเงินกู้ยืมระยะสั้นและระยะยาวสุทธิ 2,973 ล้านบาท
- เงินสดจ่ายดอกเบี้ยจ่ายและต้นทุนทางการเงิน 4,222 ล้านบาท
- เงินสดจ่ายปันผล 8,718 ล้านบาท

บริษัท กัลฟ์ เอ็นเนอร์จี ดีเวลลอปเม้นท์ จำกัด (มหาชน)

คำอธิบายและการวิเคราะห์ผลการดำเนินงานของฝ่ายจัดการ สำหรับไตรมาส สิ้นสุดวันที่ 30 มิถุนายน 2566

# อัตราส่วนทางการเงิน

อัตราส่วนทางการเงิน	Q2'65	Q1'66	Q2'66	6M'65	6M'66
กำไรต่อหุ้นขั้นพื้นฐาน (บาท)	0.13	0.33	0.25	0.42	0.57
อัตรากำไรขั้นต้นจากการขาย	19.2%	20.1%	17.0%	20.6%	18.4%
อัตรากำไร EBITDA	29.2%	28.0%	24.4%	30.3%	26.1%
อัตรากำไรสุทธิต่อรายได้รวม <sup>1</sup> (%)	7.0%	17.9%	11.0%	12.4%	14.1%
อัตรากำไรจากการดำเนินงานต่อรายได้รวม (Core profit margin) <sup>1,2</sup> (%)	12.6%	12.6%	10.1%	13.5%	11.2%
กำไรสุทธิสำหรับงวด / รายได้รวม (ไม่รวมส่วนแบ่งกำไรจากบริษัทร่วมและการร่วมค้า)	7.4%	19.2%	11.6%	13.3%	15.0%
อัตราผลตอบแทนต่อส่วนของผู้ถือหุ้น (%)	11.5%	11.9%	13.6%	11.5%	13.6%
อัตราผลตอบแทนจากสินทรัพย์ <sup>3</sup> (%)	3.5%	3.7%	4.2%	3.5%	4.2%

	30 มิถุนายน 2565	31 มีนาคม 2566	30 มิถุนายน 2566
มูลค่าตามบัญชีต่อหุ้น (บาท)	8.83	9.63	9.40
อัตราส่วนเงินทุนหมุนเวียน (เท่า)	0.84	1.30	1.12
อัตราส่วนสภาพคล่องหมุนเร็ว (เท่า)	0.70	1.11	0.97
อัตราส่วนหนี้สินต่อส่วนของผู้ถือหุ้น (เท่า)	2.28	2.23	2.29
อัตราส่วนหนี้สินที่มีภาระดอกเบี้ยสุทธิ (รวมหนี้สินตามสัญญาเช่า) ต่อ ส่วนของผู้ถือหุ้นที่ต้องดำรงตามข้อกำหนดสิทธิ <sup>4</sup> (เท่า)	1.89	1.62	1.76

<sup>1</sup> รายได้รวม = รายได้จากการขายและบริหาร รวมถึงรายได้อื่น ดอกเบี้ยรับ เงินปันผลรับ และส่วนแบ่งกำไรจากบริษัทร่วมและการร่วมค้า

<sup>2</sup> กำไรจากการดำเนินงาน (core profit) = กำไรส่วนที่เป็นของผู้ถือหุ้นของบริษัทใหญ่ ไม่รวมผลกระทบจากอัตราแลกเปลี่ยน และกำไร(ขาดทุน)ที่ยังไม่เกิดขึ้นจากตราสารอนุพันธ์ของบริษัทฯ บริษัทร่วม และการร่วมค้า

<sup>3</sup> อัตราผลตอบแทนจากสินทรัพย์ คำนวณโดยใช้กำไร (ขาดทุน) สุทธิ (annualized) / สินทรัพย์รวม (เฉลี่ย)

<sup>4</sup> อัตราส่วนหนี้สินสุทธิต่อส่วนของผู้ถือหุ้นที่ต้องดำรงตามข้อกำหนดสิทธิ (เท่า) = อัตราส่วนหนี้สินสุทธิต่อส่วนของผู้ถือหุ้นที่ต้องดำรงตามข้อกำหนดสิทธิ คำนวณโดยการหาผลต่างของ (ก) หนี้สินที่มีภาระดอกเบี้ยรวม (ข) เงินสดและรายการเทียบเท่าเงินสด และ (ค) เงินฝากสถาบันการเงินที่ใช้เป็นหลักประกัน แล้วนำมาหารด้วยส่วนของผู้ถือหุ้นของผู้ถือหุ้น โดยไม่รวมองค์ประกอบอื่นของส่วนของผู้ถือหุ้น ตามที่ปรากฏในงบการเงินรวมที่ได้ผ่านการตรวจสอบโดยผู้สอบบัญชีของผู้ถือหุ้นแล้ว



# ความคืบหน้าของโครงการที่อยู่ระหว่างก่อสร้างและพัฒนา

## ธุรกิจพลังงานไฟฟ้าและพลังงานหมุนเวียน

### โครงการ Gulf PD (ประเทศไทย)



เชื้อเพลิง	ก๊าซธรรมชาติ
กำลังการผลิต	2,650 เมกะวัตต์ (4 หน่วย หน่วยละ 662.5 เมกะวัตต์)
กำหนดเปิดดำเนินการ	หน่วยที่ 1: 31 มีนาคม 2566    หน่วยที่ 3: 31 มีนาคม 2567 หน่วยที่ 2: 1 ตุลาคม 2566    หน่วยที่ 4: 1 ตุลาคม 2567
สถานะ	อยู่ระหว่างก่อสร้าง โดยมีความคืบหน้าตามรายละเอียดด้านล่างนี้ หน่วยที่ 1: เปิดดำเนินการแล้ว    หน่วยที่ 3: 91.2% หน่วยที่ 2: 96.4%    หน่วยที่ 4: 85.7%

### โครงการโรงไฟฟ้าหินกอง (ประเทศไทย)



เชื้อเพลิง	ก๊าซธรรมชาติ
กำลังการผลิตติดตั้ง	1,540 เมกะวัตต์ (2 หน่วย หน่วยละ 770 เมกะวัตต์)
กำหนดเปิดดำเนินการ	หน่วยที่ 1: มีนาคม 2567 หน่วยที่ 2: มกราคม 2568
สถานะ	อยู่ระหว่างก่อสร้าง โดยมีความคืบหน้าตามรายละเอียดด้านล่างนี้ หน่วยที่ 1: 99.7%    หน่วยที่ 2: 89.2%

### โครงการโรงไฟฟ้าบูรพาพาวเวอร์ (ประเทศไทย)



เชื้อเพลิง	ก๊าซธรรมชาติ
กำลังการผลิตติดตั้ง	600 เมกะวัตต์
กำหนดเปิดดำเนินการ	พฤศจิกายน 2570
สถานะ	ได้รับอนุมัติ EIA แล้ว และคาดว่าจะเริ่มก่อสร้างได้ภายในปี 2568

### โครงการโรงไฟฟ้าหลวงพระบาง (ประเทศลาว)



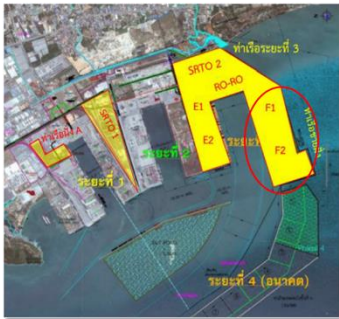
เชื้อเพลิง	พลังงานน้ำ
กำลังการผลิตติดตั้ง	1,460 เมกะวัตต์
กำหนดเปิดดำเนินการ	พฤษภาคม 2573
สถานะ	อยู่ระหว่างก่อสร้าง โดยมีความคืบหน้า 14.8%

## ธุรกิจโครงสร้างพื้นฐานและสาธารณูปโภค

### โครงการพัฒนาท่าเรืออุตสาหกรรม MTP3 (ประเทศไทย)



<b>ลักษณะโครงการ</b>	Infrastructure: งานขุดลอกและถมทะเล Superstructure: งานก่อสร้างท่าเทียบเรือก๊าซและสถานีรับ-จ่ายก๊าซธรรมชาติเหลว (LNG terminal)
<b>ขอบเขตโครงการ</b>	งานขุดลอกและถมทะเล: พื้นที่ประมาณ 1,000 ไร่ LNG terminal: ไม่เกิน 10.8 ล้านตันต่อปี
<b>กำหนดเปิดดำเนินการ</b>	งานขุดลอกและถมทะเล: 2567 LNG terminal: 2570* *ขึ้นอยู่กับปริมาณความต้องการใช้ LNG ในประเทศ
<b>สถานะ</b>	อยู่ระหว่างก่อสร้าง – ความคืบหน้าประมาณ 56.8%



### โครงการพัฒนาท่าเรือแหลมฉบัง ระยะที่ 3 (ประเทศไทย)

<b>ลักษณะโครงการ</b>	ท่าเทียบเรือตู้สินค้า (ท่าเทียบเรือ F1 และ F2)
<b>ความจุ</b>	ประมาณ 4 ล้านตู้ (TEU) ต่อปี (ระยะเวลาการดำเนินงาน 35 ปี)
<b>กำหนดเปิดดำเนินการ</b>	F1 = [2569] F2 = [2573]
<b>สถานะ</b>	กำลังอยู่ระหว่างการออกแบบท่าเทียบเรือ และคัดเลือกผู้ให้บริการจัดการท่าเรือ (Port Operator)



### โครงการทางหลวงพิเศษระหว่างเมือง (M6 & M81) (ประเทศไทย)

<b>ลักษณะโครงการ</b>	ออกแบบ ก่อสร้าง ดำเนินงานและบำรุงรักษา ด้านเก็บค่าผ่านทาง ระบบบริหารจัดการจราจร และโครงสร้างพื้นฐานอื่น ๆ
<b>ระยะทาง</b>	M6: 196 km M81: 96 km
<b>กำหนดเปิดดำเนินการ</b>	[2568]
<b>สถานะ</b>	อยู่ระหว่างก่อสร้าง – ความคืบหน้าประมาณ 14.5 – 17.9%

## ONE BANGKOK



### โครงการ One Bangkok (ประเทศไทย)

<b>ลักษณะโครงการ</b>	ระบบจำหน่ายกระแสไฟฟ้า ระบบผลิตน้ำเย็นแบบรวมศูนย์
<b>กำลังการผลิตติดตั้ง</b>	ไฟฟ้า: 240 เมกะวัตต์ น้ำเย็น: 36,000 ตันความเย็น
<b>กำหนดเปิดดำเนินการ</b>	ระยะที่ 1: 2566 (ไฟฟ้า) ระยะที่ 1-4: 2566 - 2569 (ไฟฟ้า และ น้ำเย็น)
<b>สถานะ</b>	ระบบผลิตน้ำเย็น อยู่ระหว่างพัฒนาโครงการ – ความคืบหน้าประมาณ 97.8% ระบบจำหน่ายกระแสไฟฟ้า อยู่ระหว่างพัฒนาโครงการ – ความคืบหน้าประมาณ 87.6%

## ธุรกิจดิจิทัล



### ธุรกิจศูนย์ข้อมูล (Data Center) (ประเทศไทย)

ลักษณะโครงการ	พัฒนาธุรกิจศูนย์ข้อมูลในประเทศไทย
ความจุ	20 เมกะวัตต์ (ระยะแรก)
กำหนดเปิดดำเนินการ	ปี 2568
สถานะ	อยู่ระหว่างเตรียมพื้นที่ก่อสร้าง



### ธุรกิจศูนย์ซื้อขายสินทรัพย์ดิจิทัล (Digital Asset Exchange) (ประเทศไทย)

ลักษณะโครงการ	ธุรกิจศูนย์ซื้อขายสินทรัพย์ดิจิทัล และธุรกิจนายหน้าซื้อขายสินทรัพย์ดิจิทัล และธุรกิจอื่น ๆ
กำหนดเปิดดำเนินการ	SCOD ภายในปี 2566
สถานะ	อยู่ระหว่างการเตรียมระบบก่อนเปิดให้บริการ

## คำนิยาม

บริษัทฯ	บริษัท กัลฟ์ เอ็นเนอร์จี ดีเวลลอปเม้นท์ จำกัด (มหาชน)
กลุ่มบริษัทฯ	บริษัทฯ และบริษัทในเครือ
กลุ่มบริษัท GEC	บริษัท กัลฟ์ เอ็นเนอร์จี ดีเวลลอปเม้นท์ จำกัด (มหาชน) และบริษัทในเครือ
กผผ.	การไฟฟ้าฝ่ายผลิตแห่งประเทศไทย
กฟผ.	การไฟฟ้าส่วนภูมิภาค
7SPPs	โรงไฟฟ้า SPP จำนวน 7 โครงการภายใต้กลุ่ม GJP
12SPPs	โรงไฟฟ้า SPP จำนวน 12 โครงการภายใต้กลุ่ม GMP
ADVANC	บริษัท แอดวานซ์ อินโฟร์ เซอร์วิส จำกัด (มหาชน)
BGSR 6	บริษัท บีจีเอสอาร์ 6 จำกัด ซึ่งเป็นการร่วมค้าที่บริษัทฯ ถือหุ้น 40.0%
BGSR 81	บริษัท บีจีเอสอาร์ 81 จำกัด ซึ่งเป็นการร่วมค้าที่บริษัทฯ ถือหุ้น 40.0%
Binance.US	BAM Trading Services Inc. ผู้ประกอบธุรกิจศูนย์ซื้อขายสินทรัพย์ดิจิทัล ในประเทศสหรัฐอเมริกา ภายใต้ชื่อ Binance.US
BKR2	Borkum Riffgrund 2 Offshore Wind Farm GmbH & Co. oHG ผู้ดำเนินโครงการโรงไฟฟ้าพลังงานลมในทะเลที่ประเทศเยอรมนี
BPG	บริษัท บุรพา พาวเวอร์ เจเนอเรชั่น จำกัด ซึ่งดำเนินการโครงการโรงไฟฟ้าภายใต้บริษัท BPH
BPH	บริษัท บุรพา พาวเวอร์ โฮลดิ้ง จำกัด ซึ่งเป็นการร่วมค้าที่บริษัทฯ ถือหุ้น 35.0%
BSE	บริษัท แบลคค็อก สมารท์ เอ็นเนอร์จี จำกัด ซึ่งเป็นการร่วมค้าที่บริษัทฯ ถือหุ้นอยู่ 33.3%
CMWTE	บริษัท เซียงใหม่ เวสต์ ทุ เอ็นเนอร์จี จำกัด
DIPWP	Duqm Integrated Power and Water Project ซึ่งดำเนินการโครงการโรงไฟฟ้าในประเทศโอมาน
EPC	ออกแบบวิศวกรรม จัดหา และก่อสร้าง
EVN	การไฟฟ้าแห่งประเทศเวียดนาม (Vietnam Electricity Corporation)
GBL	บริษัท กัลฟ์ บีแอล จำกัด ซึ่งดำเนินการโครงการโรงไฟฟ้า SPP ภายใต้บริษัทย่อย GMP
GBP	บริษัท กัลฟ์ บีพี จำกัด ซึ่งดำเนินการโครงการโรงไฟฟ้า SPP ภายใต้บริษัทย่อย GMP
GCG	บริษัท กัลฟ์ จะนะ กรีน จำกัด ซึ่งดำเนินการโครงการโรงไฟฟ้าชีวมวล ซึ่งบริษัทฯ ถือหุ้น 100.0%
GCRN	บริษัท กัลฟ์ เจพี ซีอาร์เอ็น จำกัด ซึ่งดำเนินการโครงการโรงไฟฟ้า SPP ภายใต้บริษัทร่วม GJP
GGC	บริษัท กัลฟ์ กันกุล คอร์ปอเรชั่น จำกัด ซึ่งเป็นบริษัทร่วมทุนที่บริษัทฯ ถือหุ้น 50.0%
GGE	บริษัท กรีนเงิน เอ็นเนอร์จี จำกัด ซึ่งเป็นบริษัทร่วมทุนที่ GULF1 ถือหุ้นในสัดส่วน 50%
GIH	Gulf International Holding Pte. Ltd. ซึ่งเป็นบริษัทย่อยที่บริษัทฯ ถือหุ้น 100.0%
GJP	บริษัท กัลฟ์ เจพี จำกัด ซึ่งเป็นบริษัทร่วมที่บริษัทฯ ถือหุ้น 40.0%
GJP1	บริษัท กัลฟ์ เจพี 1 จำกัด ซึ่งดำเนินโครงการโรงไฟฟ้าพลังงานแสงอาทิตย์บนหลังคาภายใต้บริษัทย่อย GULF1
GKP1	บริษัท กัลฟ์ เจพี เคพี 1 จำกัด ซึ่งดำเนินการโครงการโรงไฟฟ้า SPP ภายใต้บริษัทร่วม GJP
GKP2	บริษัท กัลฟ์ เจพี เคพี 2 จำกัด ซึ่งดำเนินการโครงการโรงไฟฟ้า SPP ภายใต้บริษัทร่วม GJP
GLNG	บริษัท กัลฟ์ แอลเอ็นจี จำกัด ซึ่งเป็นบริษัทย่อยที่บริษัทฯ ถือหุ้น 70.0%
GMP	บริษัท กัลฟ์ เอ็มพี จำกัด ซึ่งเป็นบริษัทย่อยที่บริษัทฯ ถือหุ้น 70.0%
GMP1	บริษัท กัลฟ์ เอ็มพี 1 จำกัด ซึ่งดำเนินโครงการโรงไฟฟ้าพลังงานแสงอาทิตย์บนหลังคาภายใต้บริษัทย่อย GULF1
GMPWHA1	บริษัท กัลฟ์ เอ็มพี ดีบีบลิวเอชเอ 1 จำกัด ซึ่งดำเนินโครงการโรงไฟฟ้าพลังงานแสงอาทิตย์บนหลังคาภายใต้บริษัทย่อย GULF1
GMTP	บริษัท กัลฟ์ เอ็มทีพี แอลเอ็นจี เทอร์มินอล จำกัด ซึ่งเป็นบริษัทย่อยที่บริษัทฯ ถือหุ้น 70.0%
GNC	บริษัท กัลฟ์ เอ็นซี จำกัด ซึ่งดำเนินการโครงการโรงไฟฟ้า SPP ภายใต้บริษัทย่อย GMP
GNK2	บริษัท กัลฟ์ เจพี เอ็นเค 2 จำกัด ซึ่งดำเนินการโครงการโรงไฟฟ้า SPP ภายใต้บริษัทร่วม GJP
GNULL	บริษัท กัลฟ์ เอ็นแอลแอล จำกัด ซึ่งดำเนินการโครงการโรงไฟฟ้า SPP ภายใต้บริษัทร่วม GJP
GNULL2	บริษัท กัลฟ์ เอ็นแอลแอล 2 จำกัด ซึ่งดำเนินการโครงการโรงไฟฟ้า SPP ภายใต้บริษัทย่อย GMP
GNNK	บริษัท กัลฟ์ เจพี เอ็นเอ็นเค จำกัด ซึ่งดำเนินการโครงการโรงไฟฟ้า SPP ภายใต้บริษัทร่วม GJP
GNPM	บริษัท กัลฟ์ เอ็นพีเอ็ม จำกัด ซึ่งดำเนินการโครงการโรงไฟฟ้า SPP ภายใต้บริษัทย่อย GMP

### บริษัท กัลฟ์ เอ็นเนอร์จี ดีเวลลอปเม้นท์ จำกัด (มหาชน)

คำอธิบายและการวิเคราะห์ผลการดำเนินงานของฝ่ายจัดการ สำหรับไตรมาส สิ้นสุดวันที่ 30 มิถุนายน 2566

GNRV1	บริษัท กัลฟ์ เอ็นเนอร์จี จำกัด ซึ่งดำเนินการโครงการโรงไฟฟ้า SPP ภายใต้บริษัทย่อย GMP
GNRV2	บริษัท กัลฟ์ เอ็นเนอร์จี จำกัด ซึ่งดำเนินการโครงการโรงไฟฟ้า SPP ภายใต้บริษัทย่อย GMP
GNS	บริษัท กัลฟ์ เจพี เอ็นเอส จำกัด ซึ่งดำเนินการโครงการโรงไฟฟ้า IPP ภายใต้บริษัทร่วม GJP
GPC	บริษัท จีพีซี อินเทอร์เน็ตชั่นแนล เทอร์มินอล จำกัด ซึ่งเป็นกิจการร่วมค้าที่บริษัทฯ ถือหุ้น 40.0%
GPD	บริษัท กัลฟ์ พีดี จำกัด ซึ่งดำเนินการโครงการโรงไฟฟ้า IPP ภายใต้บริษัทย่อย IPD
GSRC	บริษัท กัลฟ์ เอสอาร์ซี จำกัด ซึ่งดำเนินการโครงการโรงไฟฟ้า IPP ภายใต้บริษัทย่อย IPD
GTLC	บริษัท กัลฟ์ ทีแอลซี จำกัด ซึ่งดำเนินการโครงการโรงไฟฟ้า SPP ภายใต้บริษัทร่วม GJP
GTN1	Gulf Tay Ninh 1 Joint Stock Company ซึ่งดำเนินโครงการโรงไฟฟ้าพลังงานแสงอาทิตย์ที่ประเทศเวียดนาม
GTN2	Gulf Tay Ninh 2 Joint Stock Company ซึ่งดำเนินโครงการโรงไฟฟ้าพลังงานแสงอาทิตย์ที่ประเทศเวียดนาม
GTS1	บริษัท กัลฟ์ ทีเอส1 จำกัด ซึ่งดำเนินการโครงการโรงไฟฟ้า SPP ภายใต้บริษัทย่อย GMP
GTS2	บริษัท กัลฟ์ ทีเอส2 จำกัด ซึ่งดำเนินการโครงการโรงไฟฟ้า SPP ภายใต้บริษัทย่อย GMP
GTS3	บริษัท กัลฟ์ ทีเอส3 จำกัด ซึ่งดำเนินการโครงการโรงไฟฟ้า SPP ภายใต้บริษัทย่อย GMP
GTS4	บริษัท กัลฟ์ ทีเอส4 จำกัด ซึ่งดำเนินการโครงการโรงไฟฟ้า SPP ภายใต้บริษัทย่อย GMP
GULF1	บริษัท กัลฟ์1 จำกัด ซึ่งเป็นบริษัทย่อยที่บริษัทฯ ถือหุ้น 100.0%
Gulf HK	Gulf International Investment (Hong Kong) Limited ซึ่งเป็นบริษัทย่อยที่บริษัทฯ ถือหุ้น 100.0%
GRE	บริษัท กัลฟ์ กรีนเวิลด์ เอ็นเนอร์จี จำกัด ซึ่งเป็นบริษัทย่อยที่บริษัทฯ ถือหุ้น 100.0%
Gulf Binance	บริษัท กัลฟ์ ไบแนนซ์ จำกัด
Gulf USA	Gulf Energy USA, LLC ซึ่งเป็นบริษัทย่อยที่บริษัทฯ ถือหุ้น 100.0%
Gulf Ventures	บริษัท กัลฟ์ เวนเจอร์ส จำกัด ซึ่งเป็นบริษัทย่อยที่บริษัทฯ ถือหุ้น 100.0%
GUNKUL	บริษัท กันกุลเอ็นจิเนียริง จำกัด (มหาชน)
GUT	บริษัท กัลฟ์ ยูที จำกัด ซึ่งดำเนินการโครงการโรงไฟฟ้า IPP ภายใต้บริษัทร่วม GJP
GVTP	บริษัท กัลฟ์ วีทีพี จำกัด ซึ่งดำเนินการโครงการโรงไฟฟ้า SPP ภายใต้บริษัทย่อย GMP
GWHAMT	บริษัท กัลฟ์ ดับบลิวเอชเอ เอ็มที จำกัด กิจการร่วมค้าที่บริษัทฯ ถือหุ้น 35.0%
HKH	บริษัท หินกองเพาเวอร์โฮลดิ้ง จำกัด ซึ่งเป็นการร่วมค้าที่บริษัทฯ ถือหุ้น 49.0%
HKP	บริษัท หินกองเพาเวอร์ จำกัด ซึ่งดำเนินการโครงการโรงไฟฟ้าภายใต้บริษัท HKH
INTUCH	บริษัท อินทัช โฮลดิ้งส์ จำกัด (มหาชน)
IPD	บริษัท อินดิเพนเดนท์ เพาเวอร์ ดีเวลลอปเม้นท์ จำกัด ซึ่งเป็นบริษัทย่อยที่บริษัทฯ ถือหุ้น 70.0%
IPP	ผู้ผลิตไฟฟ้าเอกชนรายใหญ่ (Independent Power Producer) ซึ่งจำหน่ายไฟฟ้าให้แก่ กฟผ. มากกว่า 90 เมกะวัตต์
Jackson	Jackson Generation, LLC
MKW	Mekong Wind Power Joint Stock Company
MTP3	โครงการพัฒนาท่าเรืออุตสาหกรรมมาบตาพุด ระยะที่ 3
Outer Dowsing	Outer Dowsing Offshore Wind Project
PTTNGD	บริษัท ปตท. จำกัด กิจการร่วมค้าที่บริษัทฯ ถือหุ้น 100.0%
SCOD	กำหนดจ่ายไฟฟ้าเข้าระบบเชิงพาณิชย์ (Scheduled Commercial Operation Date)
SHK	Sinohydro (Hong Kong) Holding Ltd.
Singtel	Singapore Telecommunications Limited
SPP	ผู้ผลิตไฟฟ้าเอกชนรายเล็ก (Small Power Producer) ซึ่งจำหน่ายไฟฟ้าให้แก่ กฟผ. มากกว่า 10 เมกะวัตต์ แต่ไม่เกิน 90 เมกะวัตต์
TFRIC 12	การตีความมาตรฐานการรายงานการเงิน ฉบับที่ 12 เรื่อง ข้อตกลงสัมปทานบริการ
TFRS 9	มาตรฐานการรายงานทางการเงิน ฉบับที่ 9 เรื่อง เครื่องมือทางการเงิน
TFRS 16	มาตรฐานการรายงานทางการเงิน ฉบับที่ 16 เรื่อง สัญญาเช่า
THCOM	บริษัท ไทยคม จำกัด (มหาชน)
TTT	บริษัท ไทยแทงค์ เทอร์มินัล จำกัด
VSPP	ผู้ผลิตไฟฟ้าเอกชนรายเล็กมาก (Very Small Power Producer) ซึ่งจำหน่ายไฟฟ้าให้แก่ กฟผ. หรือ กฟภ. น้อยกว่า 10 เมกะวัตต์

**บริษัท กัลฟ์ เอ็นเนอร์จี ดีเวลลอปเม้นท์ จำกัด (มหาชน)**