



THAIGROUP
HOLDINGS

เลขที่ สก. 24/2566

วันที่ 11 สิงหาคม 2566

เรื่อง คำอธิบายและการวิเคราะห์ของฝ่ายจัดการ สำหรับงวดสามเดือนและหกเดือน สิ้นสุดวันที่ 30 มิถุนายน 2566

เรียน กรรมการและผู้จัดการ

ตลาดหลักทรัพย์แห่งประเทศไทย

บริษัท ไทยกรุ๊ป โฮลดิ้งส์ จำกัด (มหาชน) ขอรายงานผลการดำเนินงาน และนำเสนอรายงานการสอบทานงบการเงินของผู้สอบบัญชี สำหรับงวดสามเดือนและหกเดือน สิ้นสุดวันที่ 30 มิถุนายน 2566 ซึ่งมีรายละเอียดปรากฏดังนี้

ภาพรวมอุตสาหกรรม

อุตสาหกรรมประกันชีวิต

ธุรกิจประกันชีวิต นับรวมตั้งแต่ต้นปี 2566 จนถึงสิ้นเดือนมิถุนายน 2566 มีเบี้ยประกันชีวิตรายใหม่ (New Business Premium) ทั้งสิ้น 86,780 ล้านบาท เพิ่มขึ้นร้อยละ 8.9 เมื่อเทียบกับช่วงเดียวกันของปีก่อน โดยบริษัทมีเบี้ยประกันชีวิตรายใหม่รวมทั้งสิ้น 2,096 ล้านบาท ลดลงร้อยละ 18.3 เมื่อเทียบกับช่วงเดียวกันของปีที่ผ่านมา ในด้านส่วนแบ่งการตลาดของเบี้ยประกันชีวิตรายใหม่ บริษัทมีอันดับส่วนแบ่งการตลาด ณ สิ้นเดือนมิถุนายน 2566 อยู่อันดับที่ 12 โดยมีส่วนแบ่งการตลาดอยู่ที่ร้อยละ 2.4 (ที่มา: สมาคมประกันชีวิตไทย)

อุตสาหกรรมประกันภัย

ภาพรวมอุตสาหกรรมประกันวินาศภัย ในไตรมาสที่ 2 ปี 2566 มีเบี้ยประกันภัยรับโดยตรงรวม 141,595 ล้านบาท มีอัตราการเติบโตร้อยละ 5.3 เมื่อเทียบกับช่วงเดียวกันของปีก่อน โดยมีปัจจัยหลักมาจากการเติบโตของเบี้ยประกันภัยรถยนต์ ประกันภัยทางทะเลและขนส่ง และประกันภัยเบ็ดเตล็ด ที่เพิ่มขึ้น ทั้งนี้บริษัทมีส่วนแบ่งการตลาดของเบี้ยประกันภัยรับโดยตรง ณ สิ้นไตรมาสที่ 2 ปี 2566 อยู่ที่ร้อยละ 1.67 อยู่ในอันดับที่ 23 ของอุตสาหกรรม เทียบกับช่วงเดียวกันของปีก่อน อยู่ที่อันดับ 27 (ที่มา: สำนักงานอัตรารับประกันวินาศภัย สมาคมประกันวินาศภัย)

อุตสาหกรรมรถยนต์

แนวโน้มธุรกิจให้เช่ารถยนต์ปี 2566 คาดแนวโน้มมูลค่าตลาดรถเช่าของไทยอยู่ที่ 5.1 หมื่นล้านบาท หรือขยายตัวร้อยละ 10.2 เมื่อเทียบกับปีก่อน สำหรับธุรกิจรถยนต์ให้เช่าระยะยาวคาดว่าจะขยายตัวร้อยละ 5 ไปอยู่ที่ 4 หมื่นล้านบาท เนื่องจากเศรษฐกิจในประเทศกลับเข้าสู่ระดับปกติแล้ว การบริโภคภาคเอกชนเพิ่มขึ้น และมีการฟื้นตัวของธุรกิจท่องเที่ยว โดยบริษัท อากาศแคปปิตอล จำกัด ยังคงครองอันดับ 1 ส่วนแบ่งทางการตลาด จำนวนรถยนต์ให้เช่าในเดือนมิถุนายน 2566 อยู่ที่ 22,534 คัน

(ที่มา: ศูนย์วิเคราะห์เศรษฐกิจ | ทีเอ็มบีและธนชาต (ttb))

ภาพรวมของธุรกิจรถยนต์มือสอง เนื่องจากอุตสาหกรรมรถยนต์นั่งไฟฟ้าทั่วโลกยังมีแนวโน้มเติบโตขึ้น ทำให้ปริมาณรถยนต์ไฟฟ้ามือสองในตลาดจะมีแนวโน้มเพิ่มขึ้นอย่างต่อเนื่อง ส่งผลให้ธุรกิจซื้อขายรถยนต์มือสองได้รับผลกระทบ มีการแข่งขันในตลาดสูงขึ้น และการเข้ามาของธุรกิจ Subscription เป็นธุรกิจแบบใหม่ที่จะทำให้ความต้องการซื้อรถยนต์นั่งมือสองลดลง ประกอบกับรถยนต์ใหม่มีแนวโน้มออกสู่ตลาดอย่างต่อเนื่องและมีปริมาณรถยนต์หลุดจำหน่ายเพิ่มมากขึ้น ดังนั้นผู้ประกอบการซื้อขายรถยนต์มือสองจึงต้องปรับตัวเพื่อรับมือกับอุปทานรถยนต์นั่งมือสองที่จะเข้ามาในตลาดมากขึ้นด้วย

(ที่มา: ศูนย์วิเคราะห์เศรษฐกิจ | ทีเอ็มบีและธนาคกรกรุงศรีอยุธยา หน่วยงานวิจัยกรุงศรี)

ผลการดำเนินงาน สำหรับไตรมาส 2 ปี 2566

	หน่วย: ล้านบาท	เม.ย. - มิ.ย.	เม.ย. - มิ.ย.	%เปลี่ยนแปลง
		2566	2565	YoY
1	รายได้รวม	4,130	4,562	-9.5%
2	เบี่ยงประกันภัยที่ถือเป็นรายได้สุทธิและรายได้ค่าจ้างและค่าบำเหน็จ	2,343	2,721	-13.9%
3	รายได้จากสัญญาเช่าดำเนินงาน เช่าซื้อ และเช่าการเงิน	1,123	1,405	-20.1%
4	รายได้จากการลงทุน	494	431	14.6%
5	กำไรจากเครื่องมือทางการเงิน	158	-	100.0%
6	รายได้อื่น	12	5	140.0%
7	ค่าใช้จ่ายรวม	(3,890)	(4,607)	-15.6%
8	ค่าใช้จ่ายในการรับประกันภัย	(2,414)	(2,665)	-9.4%
9	ต้นทุนทางตรงจากการให้เช่า	(786)	(1,128)	-30.3%
10	ค่าใช้จ่ายในการดำเนินงาน	(511)	(551)	-7.3%
11	ขาดทุนจากเครื่องมือทางการเงิน	(17)	(138)	-87.7%
12	ต้นทุนทางการเงิน	(162)	(125)	29.6%
13	กำไรก่อนภาษีเงินได้	240	(45)	633.3%
14	รายได้ (ค่าใช้จ่าย) ภาษีเงินได้	(64)	179	135.8%
15	กำไรสุทธิ	176	134	31.3%
16	อัตราส่วนรายได้จากการลงทุนต่อรายได้รวม	12.0%	9.4%	
17	อัตราส่วนค่าใช้จ่ายในการดำเนินงานต่อรายได้ (OPEX ratio)	12.4%	12.1%	
18	อัตรากำไรสุทธิ (Net Profit Margin)	4.3%	2.9%	
19	กำไร (ขาดทุน) ต่อหุ้นชั้นพื้นฐาน (Basic earnings per share)	0.23	0.14	

รายได้รวม

รายได้รวมสำหรับไตรมาส 2 ปี 2566 เท่ากับ 4,130 ล้านบาท ลดลงจากไตรมาสเดียวกันของปีก่อนจำนวน 432 ล้านบาท หรือลดลงร้อยละ 9.5 โดยข้อมูลรายได้แยกตามกลุ่มธุรกิจ มีดังนี้

- **รายได้จากธุรกิจประกันชีวิต** เท่ากับ 2,375 ล้านบาท ลดลง 261 ล้านบาท หรือร้อยละ 9.9 จากไตรมาสเดียวกันของปีก่อน โดยมีเบี่ยงประกันชีวิตรับเท่ากับ 1,805 ล้านบาท ลดลง 401 ล้านบาท จากเบี่ยงประกันชีวิตรับชำระครั้งเดียวขายผ่านช่องทางสถาบันการเงินเป็นส่วนใหญ่ โดยที่มีการขยายตัวของการรับประกันชีวิตกลุ่ม รายได้จากดอกเบี้ยและเงินปันผลรับเพิ่มขึ้น 60 ล้านบาท และกำไรจากเครื่องมือทางการเงินเพิ่มขึ้น 136 ล้านบาท มาจากกำไรจากการปรับมูลค่ายุติธรรมของเงินลงทุนเป็นหลัก

- **รายได้จากธุรกิจประกันภัย** เท่ากับ 666 ล้านบาท เพิ่มขึ้น 68 ล้านบาท หรือร้อยละ 11.4 จากไตรมาสเดียวกันของปีก่อน จากการเพิ่มขึ้นของรายได้ค่าเบี้ยจากการเอาประกันภัยต่อของงานประกันภัยรถยนต์ภาคบังคับ โดยเบี้ยประกันภัยรับยังคงเติบโตต่อเนื่อง จากการต่ออายุกรมธรรม์และงานรับประกันภัยลูกค้าใหม่ ส่วนใหญ่จากประกันภัยรถยนต์และทรัพย์สิน แต่มีการเอาประกันภัยต่อในสัดส่วนที่มากขึ้นสำหรับงานประกันภัยรถยนต์ภาคบังคับ เพื่อบริหารความเสี่ยงการรับประกันภัย
- **รายได้จากธุรกิจการเงิน** เท่ากับ 1,172 ล้านบาท ลดลง 255 ล้านบาท หรือร้อยละ 17.9 จากไตรมาสเดียวกันของปีก่อน จากการลดลงของรายได้การขายรถยนต์ที่หมดสัญญาเช่าจำนวน 331 ล้านบาท เนื่องจากปริมาณการขายรถยนต์ที่หมดสัญญาจำนวนลดลงกว่า 600 คัน โดยรายได้จากการให้เช่ารถยนต์เพิ่มขึ้นเล็กน้อย

ค่าใช้จ่ายรวม

ค่าใช้จ่ายรวมสำหรับไตรมาส 2 ปี 2566 เท่ากับ 3,890 ล้านบาท ลดลงจากไตรมาสเดียวกันของปีก่อนจำนวน 717 ล้านบาท หรือลดลงร้อยละ 15.6 โดยมีรายละเอียด ดังนี้

- **ค่าใช้จ่ายในการรับประกันภัย** เท่ากับ 2,414 ล้านบาท ลดลง 251 ล้านบาท หรือร้อยละ 9.4 จากไตรมาสเดียวกันของปีก่อน
 - ธุรกิจประกันชีวิต มีค่าใช้จ่ายในการรับประกันภัย ลดลง 344 ล้านบาท จากสำรองประกันชีวิตของกรมธรรม์ที่มีผลบังคับและกรมธรรม์ใหม่ที่ลดลง ตามการลดลงของเบี้ยประกันชีวิตรับ และค่าสินไหมทดแทนสุทธิเพิ่มขึ้นจากการประกันชีวิตกลุ่มเป็นส่วนใหญ่
 - ธุรกิจประกันภัย มีค่าใช้จ่ายในการรับประกันภัยเพิ่มขึ้น 93 ล้านบาท จากต้นทุนการได้มาของงานรับประกันต่อประเภทอัครภัย โดยมีค่าสินไหมทดแทนสุทธิจำนวนลดลง
- **ต้นทุนทางตรงจากการให้เช่า** เท่ากับ 786 ล้านบาท ลดลง 342 ล้านบาท หรือร้อยละ 30.3 จากไตรมาสเดียวกันของปีก่อน
 - ต้นทุนจากการขายสินทรัพย์ให้เช่าตามสัญญาเช่าดำเนินงาน ลดลง 328 ล้านบาท สอดคล้องกับการลดลงของรายได้จากการขายรถยนต์ที่หมดสัญญาเช่า
 - ต้นทุนทางตรงจากการให้เช่า ลดลง 14 ล้านบาท จากค่าซ่อมบำรุงรถยนต์เพื่อให้เช่าดำเนินงาน
- **ค่าใช้จ่ายในการดำเนินงาน** เท่ากับ 511 ล้านบาท ลดลง 40 ล้านบาท หรือร้อยละ 7.3 จากไตรมาสเดียวกันของปีก่อน จากค่าใช้จ่ายเกี่ยวกับพนักงาน และค่าใช้จ่ายเทคโนโลยีสารสนเทศ
- **ขาดทุนจากเครื่องมือทางการเงิน** เท่ากับ 17 ล้านบาท ลดลง 121 ล้านบาท หรือร้อยละ 87.7 จากไตรมาสเดียวกันของปีก่อน เนื่องจากมีกำไรจากการปรับมูลค่ายุติธรรมของเงินลงทุนของธุรกิจประกันชีวิต
- **ต้นทุนทางการเงิน** เท่ากับ 162 ล้านบาท เพิ่มขึ้น 37 ล้านบาท หรือร้อยละ 29.6 สาเหตุมาจากอัตราดอกเบี้ยที่ปรับตัวสูงขึ้นและจำนวนเงินกู้ยืมสถาบันการเงินเพิ่มขึ้นเพื่อสนับสนุนการขายรถยนต์ให้เช่า

กำไร (ขาดทุน)

กำไรก่อนภาษีเงินได้สำหรับไตรมาส 2 ปี 2566 เท่ากับ 240 ล้านบาท เพิ่มขึ้นจากไตรมาสเดียวกันของปีก่อนจำนวน 285 ล้านบาท หรือร้อยละ 633.3 โดยมีรายละเอียดดังนี้

- **ธุรกิจประกันชีวิต** มีผลกำไรก่อนภาษี 154 ล้านบาท เพิ่มขึ้นจากไตรมาสเดียวกันของปีก่อนจำนวน 251 ล้านบาท จากกำไรของการปรับมูลค่ายุติธรรมของเงินลงทุนและรายได้จากเงินลงทุนเพิ่มขึ้น ค่าสินไหมทดแทนเพิ่มขึ้น และเบี้ยที่ถือเป็นรายได้สุทธิลดลง
- **ธุรกิจประกันภัย** มีผลกำไรก่อนภาษี 27 ล้านบาท เพิ่มขึ้นจากไตรมาสเดียวกันของปีก่อนจำนวน 46 ล้านบาท เนื่องจากค่าใช้จ่ายดำเนินการงานด้านสารสนเทศและสำรองค่าเผื่อหนี้สูญลดลง โดยมีผลกำไรจากการรับประกันภัยลดลงเล็กน้อยจากเบี้ยประกันภัยที่ถือเป็นรายได้ลดลง แต่ชดเชยด้วยรายได้ค่าบ้ำเหน็จจากการเอาประกันภัยต่อที่มากขึ้นจากการเพิ่มสัดส่วนการเอาประกันภัยต่อ
- **ธุรกิจการเงิน** มีผลกำไรก่อนภาษี 37 ล้านบาท ลดลงจากไตรมาสเดียวกันของปีก่อนจำนวน 57 ล้านบาท จากการลดลงของกำไรจากการปรับมูลค่ายุติธรรมของตราสารอนุพันธ์ 71 ล้านบาท ต้นทุนการเงินเพิ่มขึ้น 24 ล้านบาท แต่ยังคงมีผลกำไรจากการให้เช่ารถยนต์

ผลการดำเนินงานในรอบ 6 เดือน				
	หน่วย: ล้านบาท	ม.ค. - มิ.ย. 2566	ม.ค. - มิ.ย. 2565	% เปลี่ยนแปลง
1	รายได้รวม	7,850	9,398	-16.5%
2	เบี่ยงประกันภัยที่ถือเป็นรายได้สุทธิและรายได้ค่าจ้างและค่าบำเหน็จ	4,436	5,677	-21.9%
3	รายได้จากสัญญาเช่าดำเนินงาน เช่าซื้อ และเช่าการเงิน	2,238	2,778	-19.4%
4	รายได้จากการลงทุนสุทธิ	959	851	12.7%
5	กำไรจากเครื่องมือทางการเงิน	195	-	100.0%
6	รายได้อื่น	22	92	-76.1%
7	ค่าใช้จ่ายรวม	(7,492)	(8,850)	-15.3%
8	ค่าใช้จ่ายในการรับประกันภัย	(4,542)	(4,829)	-5.9%
9	ต้นทุนทางตรงจากการให้เช่า	(1,598)	(2,181)	-26.7%
10	ค่าใช้จ่ายในการดำเนินงาน	(1,022)	(1,298)	-21.3%
11	ขาดทุนจากเครื่องมือทางการเงิน	(19)	(309)	-93.9%
12	ต้นทุนทางการเงิน	(311)	(233)	33.5%
13	กำไรก่อนภาษีเงินได้และรายการที่ไม่ใช่การดำเนินงานปกติ	358	548	-34.7%
14	รายได้ (ค่าใช้จ่าย) ภาษีเงินได้	(90)	58	255.2%
15	กำไรสุทธิก่อนรายการที่ไม่ใช่การดำเนินงานปกติ	268	606	-55.8%
16	ผลต่างจากการสิ้นสุดการเป็นบริษัทย่อยสุทธิจากขาดทุนสำหรับงวดของธุรกิจที่เลิกดำเนินงาน	-	1,230	-100.0%
17	กำไรสุทธิ	268	1,836	-85.4%
18	อัตราส่วนรายได้จากการลงทุนต่อรายได้รวม	12.2%	9.1%	
19	อัตราส่วนค่าใช้จ่ายในการดำเนินงานต่อรายได้ (OPEX ratio)	13.0%	13.8%	
20	อัตรากำไรสุทธิจากการดำเนินงานปกติ (Net Profit Margin)	3.4%	6.4%	
21	กำไรต่อหุ้นขั้นพื้นฐาน (Basic earnings per share)	0.33	2.08	

รายได้รวม

รายได้รวมสำหรับผลการดำเนินงานในรอบ 6 เดือน ปี 2566 เท่ากับ 7,850 ล้านบาท ลดลงจากปีก่อน 1,548 ล้านบาท หรือร้อยละ 16.5 โดยข้อมูลรายได้แยกตามกลุ่มธุรกิจ มีดังนี้

- **รายได้จากรูทกิจประกันชีวิต** เท่ากับ 4,313 ล้านบาท ลดลง 150 ล้านบาท หรือร้อยละ 3.4 จากปีก่อน โดยมีเบี้ยประกันชีวิตรับ เท่ากับ 3,613 ล้านบาท ลดลง 387 ล้านบาท จากเบี้ยประกันชีวิตรับชำระครั้งเดียวขายผ่านช่องทางสถาบันการเงินเป็นส่วนใหญ่ โดยที่มีการขยายตัวของกรรับประกันชีวิตกลุ่ม รายได้จากดอกเบี้ยและเงินปันผลรับเพิ่มขึ้น 105 ล้านบาท และกำไรจากเครื่องมือทางการเงินเพิ่มขึ้น 179 ล้านบาท จากกำไรจากการปรับมูลค่าสุทธิของเงินลงทุน
- **รายได้จากรูทกิจประกันภัย** เท่ากับ 1,399 ล้านบาท ลดลงจากปีก่อนจำนวน 915 ล้านบาท ซึ่งหากไม่รวมรายได้ค่าบ้ำาเห้จจากการเอาประกันภัยต่อของภาระผูกพันที่รับโอนมาจากบริษัทอื่นจำนวน 470 ล้านบาท รายได้จากรูทกิจประกันภัยลดลงจำนวน 445 ล้านบาทจากปีก่อน มาจากการปรับสัดส่วนการเอาประกันต่อของงานประกันรถยนต์เพิ่มขึ้นเป็นส่วนใหญ่ และชดเชยด้วยรายได้ค่าบ้ำาเห้จรับจากการเอาประกันภัยต่อมากขึ้น โดยเบี้ยประกันภัยรับยังคงมีการเติบโตต่อเนื่อง
- **รายได้จากรูทกิจการเงิน** เท่ากับ 2,297 ล้านบาท ลดลง 520 ล้านบาท หรือร้อยละ 18.5 จากปีก่อน โดยรายได้จากการขายรถยนต์ที่หมดสัญญาเช่า ลดลงจำนวน 613 ล้านบาท เนื่องจากปริมาณการขายรถยนต์ที่หมดสัญญาจำนวนลดลงกว่า 1,200 คัน โดยรายได้จากการให้เช่ารถยนต์ยังคงเพิ่มขึ้น

ค่าใช้จ่ายรวม

ค่าใช้จ่ายรวมสำหรับผลการดำเนินงานในรอบ 6 เดือน ปี 2566 เท่ากับ 7,492 ล้านบาท ลดลงจากปีก่อน 1,358 ล้านบาท หรือร้อยละ 15.3 โดยมีรายละเอียด ดังนี้

- **ค่าใช้จ่ายในการรับประกันภัย** เท่ากับ 4,542 ล้านบาท ลดลง 287 ล้านบาท หรือร้อยละ 5.9 จากปีก่อน
 - รูทกิจประกันชีวิต มีค่าใช้จ่ายในการรับประกันภัยลดลง 265 ล้านบาท จากสำรองประกันชีวิตของกรมธรรม์ที่มีผลบังคับและกรมธรรม์ใหม่ที่ลดลง ตามการลดลงของเบี้ยประกันชีวิตรับ และค่าสินไหมทดแทนสุทธิเพิ่มขึ้นจากการประกันชีวิตกลุ่มเป็นส่วนใหญ่
 - รูทกิจประกันภัย มีค่าใช้จ่ายในการรับประกันภัยลดลง 25 ล้านบาท
- **ต้นทุนทางตรงจากการให้เช่า** เท่ากับ 1,598 ล้านบาท ลดลง 583 ล้านบาท หรือร้อยละ 26.7 จากปีก่อน
 - ต้นทุนจากการขายสินทรัพย์ให้เช่าตามสัญญาเช่าดำเนินงาน ลดลง 603 ล้านบาท สอดคล้องกับการลดลงของรายได้จากการขายรถยนต์ที่หมดสัญญาเช่า
 - ต้นทุนทางตรงจากการให้เช่า เพิ่มขึ้นจำนวน 20 ล้านบาท จากค่าเสื่อมราคา ค่าซ่อมบำรุงรถยนต์ที่มีไว้ให้เช่าตามสัญญาเช่าดำเนินงาน
- **ค่าใช้จ่ายในการดำเนินงาน** เท่ากับ 1,022 ล้านบาท ลดลง 276 ล้านบาท หรือร้อยละ 21.3 จากปีก่อน จากค่าใช้จ่ายพนักงาน ค่าภาษีอากร และค่าธรรมเนียมวิชาชีพ
- **ขาดทุนจากเครื่องมือทางการเงิน** เท่ากับ 19 ล้านบาท ลดลง 290 ล้านบาท หรือร้อยละ 93.9 จากปีก่อน มาจากการปรับมูลค่าสุทธิของเงินลงทุนเพิ่มขึ้น
- **ต้นทุนทางการเงิน** เท่ากับ 311 ล้านบาท เพิ่มขึ้น 78 ล้านบาท หรือร้อยละ 33.5 จากปีก่อน สาเหตุมาจากอัตราดอกเบี้ยและจำนวนเงินกู้ยืมสถาบันการเงินเพิ่มขึ้นจากปีก่อน

กำไร (ขาดทุน)

กำไรก่อนภาษีเงินได้รวมสำหรับผลการดำเนินงานในรอบ 6 เดือน ปี 2566 เท่ากับ 358 ล้านบาท ลดลง 190 ล้านบาท หรือร้อยละ 34.7 โดยมีรายละเอียดดังนี้

- **ธุรกิจประกันชีวิต** มีผลกำไรก่อนภาษี 156 ล้านบาท เพิ่มขึ้นจากปีก่อนจำนวน 233 ล้านบาท จากกำไรของการปรับมูลค่ายุติธรรมของเงินลงทุนและรายได้จากเงินลงทุนเพิ่มขึ้น ค่าสินไหมทดแทนเพิ่มขึ้น และเบี้ยที่ถือเป็นรายได้สุทธิลดลง
- **ธุรกิจประกันภัย** มีผลกำไรก่อนภาษี 144 ล้านบาท ลดลงจากปีก่อนจำนวน 458 ล้านบาท จากเบี้ยประกันภัยรับที่ถือเป็นรายได้และค่าบำเหน็จรับจากการเอาประกันต่อ
- **ธุรกิจการเงิน** มีผลกำไรก่อนภาษี 51 ล้านบาท ลดลงจากปีก่อนจำนวน 113 ล้านบาท จากการปรับมูลค่ายุติธรรมของตราสารอนุพันธ์ ต้นทุนการเงินเพิ่มขึ้นเนื่องจากอัตราดอกเบี้ยที่ปรับตัวสูงขึ้นและจำนวนเงินกู้ยืมสถาบันการเงินเพิ่มขึ้น แต่ยังคงมีผลกำไรจากการให้เช่ารถยนต์

ฐานะทางการเงิน ณ 30 มิถุนายน 2566

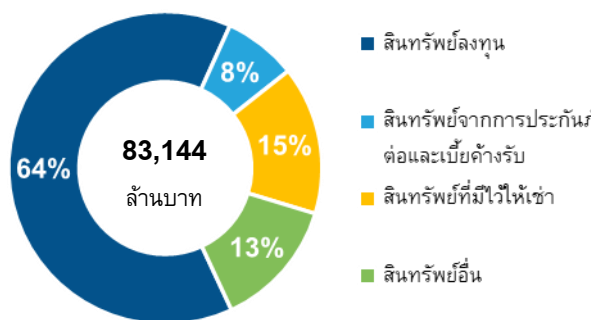
หน่วย: ล้านบาท		30 มิ.ย. 2566	31 ธ.ค. 2565	%เปลี่ยนแปลง YoY
1	สินทรัพย์รวม	83,144	84,151	-1.2%
2	สินทรัพย์ลงทุน (รวมเงินสด)	52,980	54,622	-3.0%
3	สินทรัพย์จากการประกันภัยต่อและเบี่ยฯ ค้างรับ	6,298	6,038	4.3%
4	สินทรัพย์ที่มีไว้ให้เช่าตามสัญญาเช่าดำเนินงาน	12,689	12,680	0.1%
5	สินทรัพย์อื่น	11,177	10,811	3.4%
6	หนี้สินรวม	73,868	74,531	-0.9%
7	หนี้สินจากสัญญาประกันภัย	50,554	50,198	0.7%
8	เงินกู้ยืม	18,815	18,575	1.3%
9	หนี้สินอื่น	4,499	5,758	-21.9%
10	ส่วนของผู้ถือหุ้นรวม	9,276	9,620	-3.6%
11	ทุนและส่วนเกินทุน	25,745	25,745	0.0%
12	กำไรสะสม	7,469	7,190	3.9%
13	องค์ประกอบอื่นของส่วนของผู้ถือหุ้น	(23,938)	(23,315)	-2.7%

สินทรัพย์

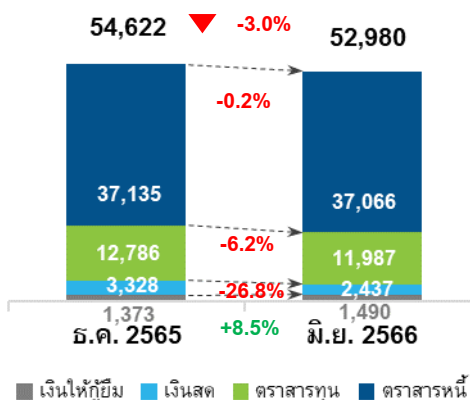
สินทรัพย์รวม เท่ากับ 83,144 ล้านบาท ลดลง 1,007 ล้านบาท หรือร้อยละ 1.2 จาก ณ สิ้นปีก่อน สินทรัพย์ส่วนใหญ่เป็นสินทรัพย์ลงทุน ซึ่งคิดเป็นร้อยละ 64 ของสินทรัพย์รวม

สินทรัพย์ลงทุน ลดลง 1,642 ล้านบาท จาก 54,622 ล้านบาท เป็น 52,980 ล้านบาท หรือลดลงร้อยละ 3.0 ซึ่งมาจากการปรับลดมูลค่ายุติธรรมของตราสารทุนเป็นส่วนใหญ่ จากดัชนี SET INDEX ที่ปรับตัวลดลง

รูปที่ 1 : สินทรัพย์รวม ณ 30 มิถุนายน 2566 แยกตามประเภท



รูปที่ 2 : สินทรัพย์ลงทุน



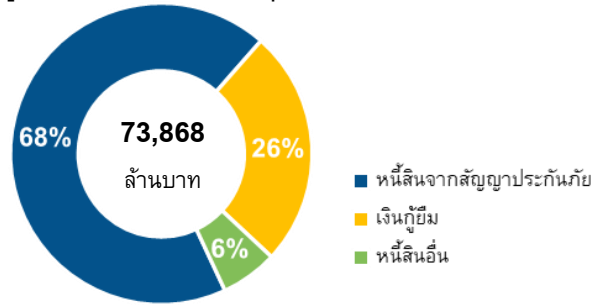
หนี้สิน

หนี้สินรวม เท่ากับ 73,868 ล้านบาท โดยส่วนใหญ่ประกอบด้วยหนี้สินจากสัญญาประกันภัย และเงินกู้ยืม ซึ่งคิดเป็นร้อยละ 68 และร้อยละ 26 ของหนี้สินรวมตามลำดับ

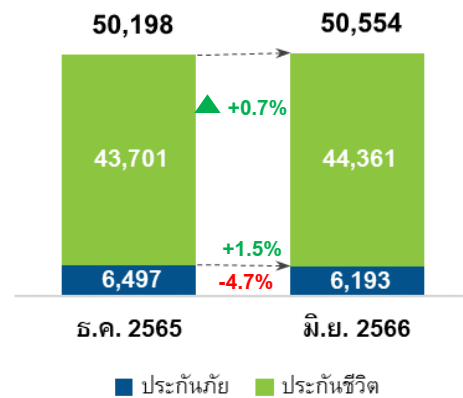
หนี้สินรวม ลดลง 663 ล้านบาท หรือลดลงร้อยละ 0.9 ซึ่งไม่มีการเปลี่ยนแปลงอย่างมีนัยสำคัญจากสิ้นปีก่อน

- หนี้สินจากสัญญาประกันชีวิต เพิ่มขึ้น 660 ล้านบาท โดยเพิ่มขึ้นจาก 43,701 ล้านบาท เป็น 44,361 ล้านบาท มาจากสำรองประกันชีวิตที่เพิ่มขึ้นจากเบี้ยประกันภัยรับและค่าสินไหมทดแทนค้างจ่ายที่เพิ่มขึ้น
- หนี้สินจากสัญญาประกันภัย ลดลง 304 ล้านบาท โดยลดลงจาก 6,497 ล้านบาท เป็น 6,193 ล้านบาท การลดลงของสำรองเบี้ยประกันภัยที่ทยอยรับรู้ตามงวดเวลา และเจ้าหนี้ประกันภัยต่อลดลงจากการจ่ายชำระ

รูปที่ 3 : หนี้สินรวม ณ 30 มิถุนายน 2566 แยกตามประเภท



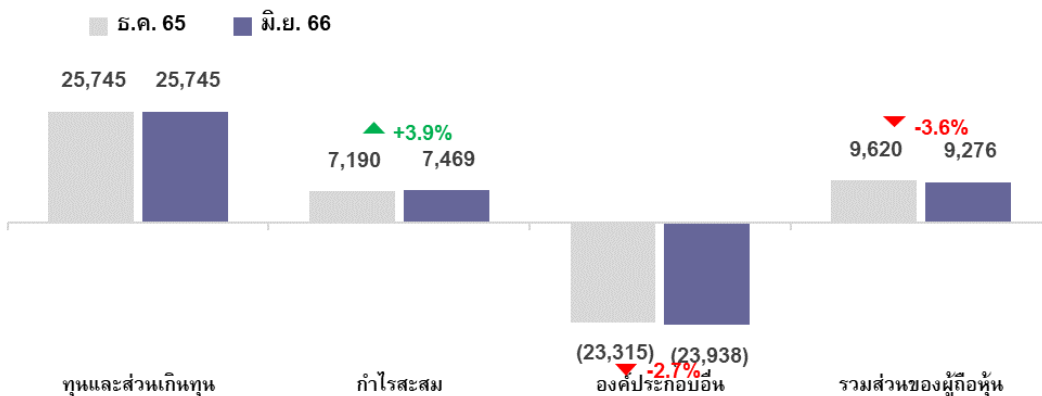
รูปที่ 4 : หนี้สินจากสัญญาประกันภัย



ส่วนของผู้ถือหุ้น

ส่วนของผู้ถือหุ้น เท่ากับ 9,276 ล้านบาท ลดลง 344 ล้านบาท หรือลดลงร้อยละ 3.6 โดยมีสาเหตุหลักมาจากการปรับลดลงของมูลค่ายุติธรรมของเงินลงทุน 585 ล้านบาท โดยเฉพาะตราสารทุนของธุรกิจประกันชีวิต จากการปรับตัวลดลงของ SET INDEX และกำไรสุทธิระหว่างงวด 268 ล้านบาท

รูปที่ 5 : ส่วนของผู้ถือหุ้น ณ 30 มิถุนายน 2566 แยกตามประเภท



จึงเรียนมาเพื่อทราบ

ขอแสดงความนับถือ

- นายโชติพัฒน์ พิษานนท์-
(นายโชติพัฒน์ พิษานนท์)
ประธานกรรมการบริหาร