

## ภาพรวมผลการดำเนินงาน

ราคาถุงมือยางโดยเฉลี่ยมีการปรับตัวสูงขึ้นเป็นไตรมาสแรก นับตั้งแต่ไตรมาส 1 ของปี 2564 ปริมาณการขายเติบโตขึ้น QoQ และมีกำไรสุทธิที่ 15.2 ล้านบาท ทั้งนี้อุตสาหกรรมถุงมือยางยังคงอยู่ภายใต้ความท้าทายจากสถานการณ์ที่ยังมีอุปทานส่วนเกิน

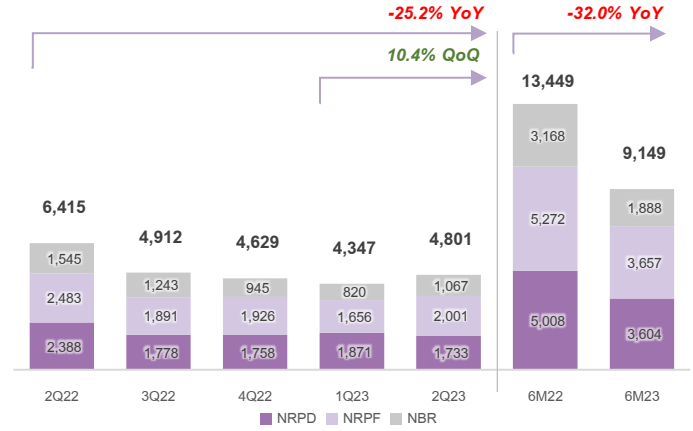
### บทวิเคราะห์ทั้งปีราคาวัตถุดิบ

บริษัทฯ มีผลกำไรสุทธิประจำไตรมาสที่ 2/2566 เท่ากับ 15.2 ล้านบาท ลดลง 117.2 ล้านบาท หรือลดลงร้อยละ 88.5 QoQ และมีอัตรากำไรสุทธิร้อยละ 0.3 โดยอธิบายได้ด้วยปัจจัยหลักดังนี้

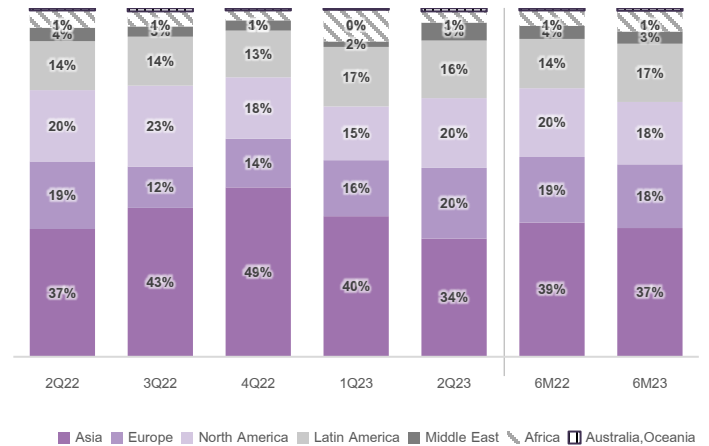
- รายได้จากการขายรวมสำหรับไตรมาส 2/2566 เท่ากับ 5,036.9 ล้านบาท เพิ่มขึ้นจากไตรมาส 1/2566 จำนวน 455.8 ล้านบาท หรือเพิ่มขึ้นร้อยละ 10.0 ทั้งนี้หากเปรียบเทียบกับช่วงเดียวกันของปี 2565 รายได้ปรับตัวลดลงจำนวน 1,504.6 ล้านบาท หรือลดลงร้อยละ 23.0 โดยสัดส่วนรายได้ในไตรมาสนี้ของถุงมือยางธรรมชาติชนิดมีแปรง (NRPD) อยู่ที่ร้อยละ 36 ถุงมือยางธรรมชาติชนิดไม่มีแปรง (NRPF) อยู่ที่ร้อยละ 42 และถุงมือยางสังเคราะห์ (NBR) อยู่ที่ร้อยละ 22
- ราคาขายเฉลี่ยสำหรับไตรมาส 2/2566 อยู่ที่ 627 บาท/พืนซ์ (USD 18.27) ปรับตัวเพิ่มขึ้นร้อยละ 5.1 QoQ ปรับตัวลดลงร้อยละ 25.5 YoY โดยค่าเงินบาทอ่อนค่าลงร้อยละ 1.7 QoQ และ ร้อยละ 0.2 YoY
- ปริมาณการขายสำหรับไตรมาส 2/2566 อยู่ที่ 7,660 ล้านชิ้น ปรับตัวเพิ่มขึ้นร้อยละ 5.1 QoQ และ 0.4 YoY โดยปริมาณการขายที่เพิ่มขึ้นจะเป็นส่วนของถุงมือยางธรรมชาติที่ไม่มีแปรง (NRPF) และ ถุงมือยางสังเคราะห์ (NBR) ซึ่งมีตลาดบริโภคหลักเป็นลูกค้ากลุ่มไซเบอร์อเมริกาเหนือและไซเบอร์ยุโรป แสดงให้เห็นถึงสถานการณ์ overstock ที่คลี่คลายลงในตลาดดังกล่าว
- ทั้งนี้ราคาขายเฉลี่ยที่ปรับตัวสูงขึ้นเป็นไตรมาสแรกในรอบ 2 ปีที่ผ่านมา และปริมาณการขายที่ปรับตัวสูงขึ้นต่อเนื่องตลอด 3 ไตรมาสที่ผ่านมา ทั้งนี้อัตราการใช้กำลังการผลิต (Utilization rate) ในไตรมาส 2/2566 อยู่ที่ร้อยละ 58.9
- ต้นทุนขายสำหรับไตรมาส 2/2566 เท่ากับ 4,515.3 ล้านบาท เพิ่มขึ้นจำนวน 417.6 ล้านบาท หรือเพิ่มขึ้นร้อยละ 10.2 QoQ อันเป็นผลหลักมาจากราคาน้ำยางธรรมชาติปรับตัวสูงขึ้นร้อยละ 7.0 QoQ และน้ำยางสังเคราะห์ปรับตัวเพิ่มขึ้นร้อยละ 4.6 QoQ ทั้งนี้ เมื่อเปรียบเทียบกับไตรมาส 2/2565 ต้นทุนขายปรับตัวลดลงจำนวน 697.6 ล้านบาท หรือลดลงร้อยละ 13.4 YoY เนื่องมาจากการปรับตัวลดลงของราคาน้ำยางธรรมชาติร้อยละ 24.0 และราคาน้ำยางสังเคราะห์ร้อยละ 19.1 ส่งผลให้กำไรขั้นต้นสำหรับไตรมาส 2/2566 เท่ากับ 521.7 ล้านบาท ปรับตัวเพิ่มขึ้นจำนวน 38.3 ล้านบาทหรือเพิ่มขึ้นร้อยละ 7.9 QoQ คิดเป็นอัตรากำไรขั้นต้นที่ร้อยละ 10.4 ของรายได้รวม ซึ่งใกล้เคียงกับอัตรากำไรขั้นต้นสำหรับไตรมาสที่ 1/2566 เป็นผลมาจากการที่รายได้จากการขายเพิ่มขึ้นทั้งในส่วนของการขายเฉลี่ยและปริมาณการขาย ทั้งนี้หากเปรียบเทียบกับช่วงเดียวกันของปีก่อน กำไรขั้นต้นปรับตัวลดลงจำนวน 807.0 ล้านบาท หรือลดลงร้อยละ 60.7 โดยมีสัดส่วนลดลงร้อยละ 10.0 YoY จากการที่สถานการณ์การแพร่ระบาดของเชื้อไวรัสโควิด-19 คลี่คลาย ซึ่งส่งผลให้เกิดการชะลอตัวของอุปสงค์และราคาขายถุงมือยางที่ปรับตัวลดลง



รายได้จากถุงมือยางแยกตามผลิตภัณฑ์ (ล้านบาท)



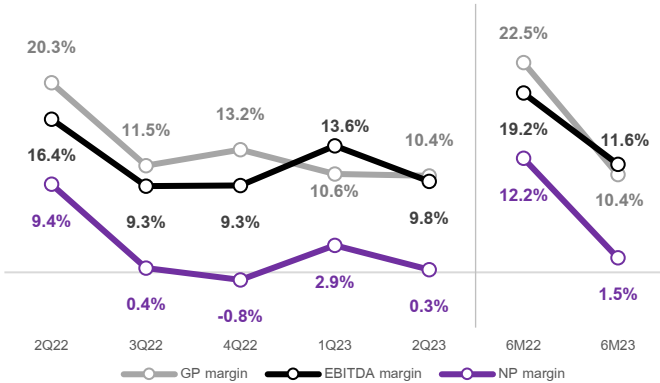
รายได้แยกตามภูมิภาค (ร้อยละ)



- ต้นทุนในการจัดจำหน่ายและค่าใช้จ่ายการบริหาร สำหรับไตรมาส 2/2566 เท่ากับ 555.5 ล้านบาท เพิ่มขึ้นจำนวน 154.3 ล้านบาท หรือเพิ่มขึ้นร้อยละ 38.4 QoQ หลักๆ เป็นผลมาจาก (1) ค่าใช้จ่ายบริหารที่เพิ่มขึ้นจากการที่บริษัทฯ มีอัตราการใช้กำลังการผลิต (Utilization rate) ลดลงจากระดับปกติในอดีต ส่งผลให้ค่าใช้จ่ายบางรายการได้แก่ ค่าเสื่อมราคา และ เงินเดือน ค่าแรงงาน ได้ถูกบันทึกเป็นค่าใช้จ่ายบริหาร (2) การเพิ่มขึ้นของค่าเผื่อหนี้สูญ และค่าใช้จ่ายด้านที่ปรึกษา (3) ค่าขนส่งที่เพิ่มขึ้นสอดคล้องกับปริมาณการขายที่เพิ่มขึ้น ในขณะที่ค่าขนส่งปรับตัวลดลงตามอัตรา sea freight ที่ลดลง เมื่อเทียบสัดส่วนของค่าใช้จ่ายในการขายและการบริหารต่อรายได้จากการขาย (SG&A/Sales) อยู่ที่ร้อยละ 11.0 ปรับตัวเพิ่มขึ้นจากร้อยละ 8.8 ในไตรมาส 1/2566 และร้อยละ 9.3 ในไตรมาส 2/2565
- บริษัทฯ มีขาดทุนจากอัตราแลกเปลี่ยนสุทธิสำหรับไตรมาส 2/2566 เท่ากับ 9.8 ล้านบาท ขาดทุนเพิ่มขึ้นจำนวน 52.9 ล้านบาท หรือเพิ่มขึ้นร้อยละ 122.8 QoQ แต่ปรับตัวขาดทุนลดลงจำนวน 48.6 ล้านบาท หรือลดลงร้อยละ 83.2 YoY เกิดจากค่าเงินบาทที่อ่อนตัวลงร้อยละ 1.7 QoQ เทียบกับเงินดอลลาร์สหรัฐ ภายใต้การทำสัญญาป้องกันความเสี่ยงเกี่ยวกับอัตราแลกเปลี่ยน

- ดันทุนทางการเงินสำหรับไตรมาส 2/2566 เท่ากับ 78.8 ล้านบาท เพิ่มขึ้นจำนวน 7.3 ล้านบาท หรือเพิ่มขึ้นร้อยละ 10.2 QoQ และปรับตัวเพิ่มขึ้นจำนวน 37.3 ล้านบาท หรือเพิ่มขึ้นร้อยละ 89.7 YoY เป็นผลมาจากการปรับเพิ่มขึ้นของอัตราดอกเบี้ยเงินกู้ยืมของสถาบันการเงิน ตามอัตราดอกเบี้ยอ้างอิงตลาดที่ปรับเพิ่มขึ้น
- ค่าใช้จ่ายภาษีเงินได้สำหรับไตรมาส 2/2566 เท่ากับ (18.1) ล้านบาท โดยหลักมาจากการเพิ่มขึ้นของสินทรัพย์ภาษีเงินได้รอตัดบัญชี
- กำไรก่อนหักดอกเบี้ย ภาษี และค่าเสื่อมราคา (EBITDA) ประจำไตรมาส 2/2566 เท่ากับ 491.8 ล้านบาท ลดลงจำนวน 129.5 ล้านบาท หรือลดลงร้อยละ 20.8 QoQ และปรับตัวลดลงจำนวน 582.0 ล้านบาท หรือลดลงร้อยละ 54.2 YoY คิดเป็นอัตรากำไรก่อนหักดอกเบี้ย ภาษี และค่าเสื่อมราคา ที่ร้อยละ 9.8 ของรายได้รวมซึ่งเป็นผลมาจากกำไรจากการดำเนินงานที่ลดลง

### อัตรากำไร (ร้อยละ)



### บทวิเคราะห์ฐานะทางการเงิน

ณ 30 มิถุนายน 2566 บริษัทมีสินทรัพย์รวมเท่ากับ 47,570.0 ล้านบาท ลดลงจำนวน 958.5 ล้านบาท หรือลดลงร้อยละ 2.0 จาก 31 ธันวาคม 2565 สินทรัพย์ที่สำคัญประกอบด้วยเงินสดและรายการเทียบเท่าเงินสดเท่ากับ 6,405.9 ล้านบาท สินทรัพย์ทางการเงินหมุนเวียน (เงินฝากประจำกับธนาคารที่มีระยะเวลาฝากมากกว่า 3 เดือน) เท่ากับ 4,615.2 ล้านบาท ลูกหนี้การค้าและลูกหนี้อื่นเท่ากับ 2,364.0 ล้านบาท สินค้าคงเหลือเท่ากับ 3,877.8 ล้านบาท และที่ดิน อาคารและอุปกรณ์เท่ากับ 25,864.3 ล้านบาท

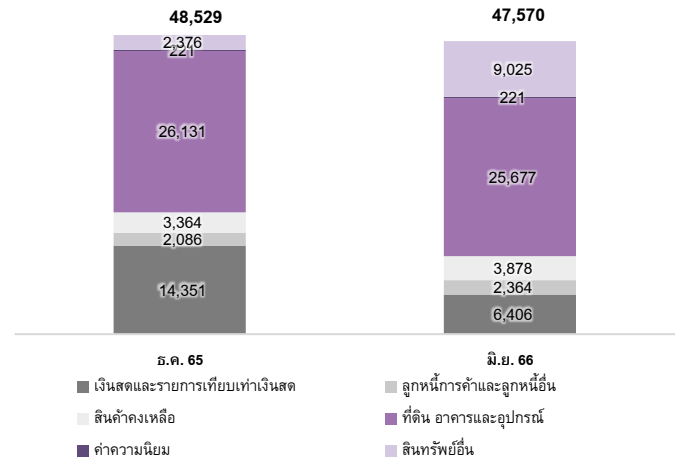
ทั้งนี้สินทรัพย์รวมที่ลดลง ส่วนใหญ่เป็นผลมาจากการลดลงของเงินสดและรายการเทียบเท่าเงินสดจำนวน 3,329.6 ล้านบาท หรือลดลงร้อยละ 23.2 หลักๆมาจากการลงทุนในสินทรัพย์ทางการเงิน การชำระคืนเงินกู้ยืม การจ่ายเงินปันผล และลงทุนที่ดิน อาคารและอุปกรณ์ และสินทรัพย์ไม่มีตัวตน ทั้งนี้ที่ดิน อาคารและอุปกรณ์ และสินทรัพย์ไม่มีตัวตนลดลงจำนวน 461.5 ล้านบาท หรือลดลงร้อยละ 1.8

ส่วนหนี้สินรวมเท่ากับ 10,633.6 ล้านบาท ลดลง 1,084.3 ล้านบาท หรือลดลงร้อยละ 9.3 จาก 31 ธันวาคม 2565 โดย หนี้สินหลัก ได้แก่ เจ้าหนี้การค้าและเจ้าหนี้อื่น 2,077.6 ล้านบาท เงินกู้ยืมระยะสั้นจากสถาบันการเงิน 1,797.4 ล้านบาท เงินกู้ยืมระยะยาวที่ได้รับดอกเบี้ยชดเชยจากการยกเว้นภาษี 4,479.5 ล้านบาท\* หนี้กู้ 1,498.5 ล้านบาท สำหรับส่วนของผู้ถือหุ้น เท่ากับ 36,936.4 ล้านบาท เพิ่มขึ้น 125.7 ล้านบาท หรือร้อยละ 0.3 จาก 31 ธันวาคม 2565

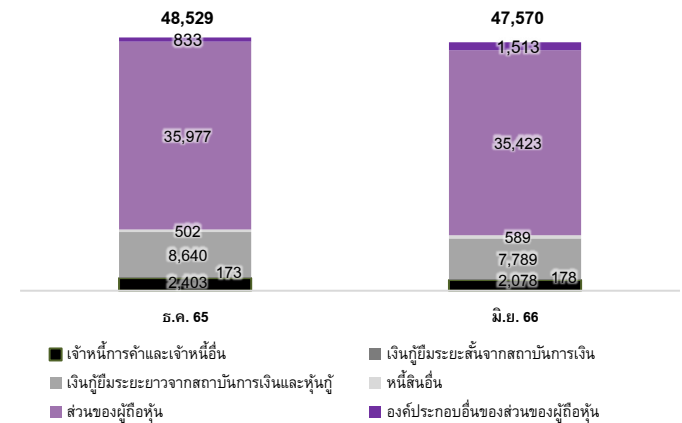
หมายเหตุ: \*เงินกู้ยืมดังกล่าวเป็นเงินกู้ระยะยาวภายใต้โครงการสนับสนุนสินเชื่อแก่ผู้ประกอบการผลิตภัณฑ์ยาง ในอัตราไม่เกินร้อยละ 3.0 ต่อปี เพื่อใช้ในการขยายกำลังการผลิตจากการยางแห่งประเทศไทย (กยท.)



### สินทรัพย์ (ล้านบาท)



### หนี้สินและส่วนของผู้ถือหุ้น (ล้านบาท)



### บทวิเคราะห์กระแสเงินสด

สำหรับงวดการดำเนินงานหกเดือน ในปี 2566 บริษัท มีกระแสเงินสดสุทธิได้มาจากกิจกรรมการดำเนินงานจำนวน 322.0 ล้านบาท หลักๆมาจากผลการดำเนินงาน (EBIT) ในช่วงครึ่งปีแรกจำนวน 304.2 ล้านบาท การได้มาจากการเปลี่ยนแปลงในสินทรัพย์ดำเนินงานเพิ่มขึ้น 797.5 ล้านบาท ดอกเบี้ยรับจำนวน 407.1 ล้านบาท และจ่ายดอกเบี้ยจำนวน 174.3 ล้านบาท กระแสเงินสดสุทธิใช้ไปในกิจกรรมลงทุน จำนวน 6,900.8 ล้านบาท ส่วนใหญ่ใช้ไปเพื่อการลงทุนสินทรัพย์ทางการเงินจำนวน 6,193.2 ล้านบาท และลงทุนที่ดิน อาคารและอุปกรณ์ และสินทรัพย์ไม่มีตัวตนมูลค่า 726.1 ล้านบาท และกระแสเงินสดสุทธิใช้ไปในกิจกรรมจัดหาเงินจำนวน 1,591.3 ล้านบาท ส่วนใหญ่ใช้ไปเพื่อการชำระเงินกู้ยืมระยะยาวจากสถาบันการเงินจำนวน 851.1 ล้านบาท และเงินปันผลจ่ายจำนวน 716.3 ล้านบาท ส่งผลให้เงินสดและรายการเทียบเท่าเงินสด ณ 30 มิถุนายน 2566 เท่ากับ 6,406.0 ล้านบาท

### อัตราส่วนทางการเงินที่สำคัญ

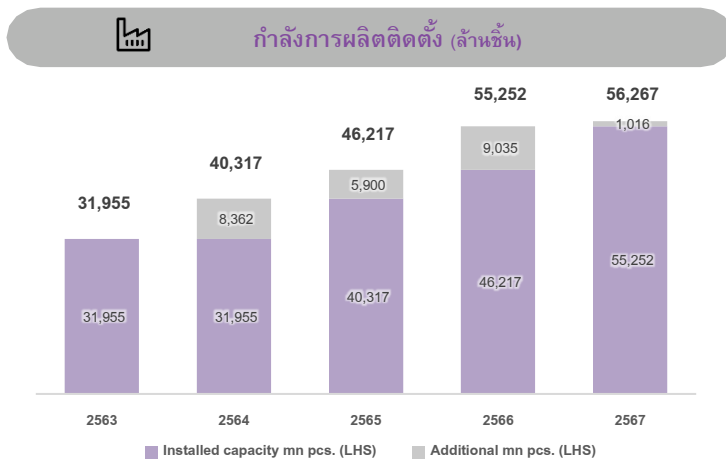
**อัตราส่วนความสามารถในการชำระดอกเบี้ย (Interest coverage ratio)** สำหรับไตรมาส 2/2566 เท่ากับ 3.67 เท่า เพิ่มขึ้นจากไตรมาสก่อนที่ 2.65 เท่า โดยมีสาเหตุหลักมาจากการเพิ่มขึ้นของกระแสเงินสดจากการดำเนินงาน ในขณะที่ ดอกเบี้ยจ่ายเพิ่มขึ้นตามอัตราดอกเบี้ยที่ปรับตัวสูงขึ้น

**อัตราส่วนสภาพคล่อง** ณ วันที่ 30 มิถุนายน 2566 เท่ากับ 4.102 เท่า เพิ่มขึ้นเล็กน้อยจาก ณ วันที่ 31 มีนาคม 2566 ที่ 4.098 เท่า โดยมีสาเหตุหลักจากหนี้สินหมุนเวียนลดลงตามการลดลงของเจ้าหนี้การค้าและเจ้าหนี้อื่น รวมถึงภาษีเงินได้

ค้างจ่าย แม้สินทรัพย์หมุนเวียนจะลดลง ตามการลดลงของรายการเงินสดที่ใช้ในการลงทุนในทรัพย์สินทางการเงิน แต่ลดลงเป็นสัดส่วนที่น้อยกว่าหนี้สินหมุนเวียน

**วงจรเงินสด** สำหรับไตรมาสที่ 2/2566 เท่ากับ 58.21 วัน เพิ่มขึ้นจากไตรมาสก่อนที่ 57.08 วัน โดยมีสาเหตุหลักมาจากการปรับลดลงของระยะเวลาชำระหนี้เจ้าหนี้การค้า (Days Payables Outstanding: DPO) ตามสัดส่วนการสั่งซื้อวัตถุดิบที่มีระยะเวลาการชำระหนี้สั้นลง ในขณะที่ระยะเวลาในการเก็บหนี้เฉลี่ย (Days Sales Outstanding: DSO) และระยะเวลาของสินค้าคงเหลือ (Days Inventory Outstanding: DIO) ที่ปรับตัวลดลงเล็กน้อย

**อัตราส่วนหนี้สินที่มีภาระดอกเบี้ยต่อส่วนของผู้ถือหุ้น (Interest bearing debt ratio "IBD")** สำหรับปีสิ้นสุดวันที่ 30 มิถุนายน 2566 เท่ากับ 0.22 เท่า ลดลงเล็กน้อยจากปีสิ้นสุดวันที่ 31 มีนาคม 2566 ที่ 0.23 เท่า โดยมีสาเหตุหลักมาจากการลดลงของเงินกู้ระยะยาวที่ครบกำหนดชำระในไตรมาสที่ 2/2566 ในขณะที่ส่วนของผู้ถือหุ้นปรับตัวลดลงเล็กน้อยเมื่อเทียบกับการลดลงของหนี้สินที่มีภาระดอกเบี้ย



### กลยุทธ์การดำเนินงาน

- ด้วยจุดแข็งในเรื่องของสัดส่วนของผลิตภัณฑ์ (NR:NBR) ที่เป็นเอกลักษณ์ของบริษัท และความยืดหยุ่นของกระบวนการผลิตที่สามารถปรับเปลี่ยนการผลิตระหว่างถุงมือยางธรรมชาติชนิดไม่มีแป้ง (NRPF) และถุงมือยางสังเคราะห์ (NBR) ประกอบกับการมีโรงงานตั้งอยู่ในประเทศไทยซึ่งเป็นพื้นที่ที่เป็นจุดยุทธศาสตร์หลักในการผลิตน้ำยางชั้นที่มีคุณภาพระดับโลก ทำให้บริษัทสามารถผลิตถุงมือยางที่มีคุณภาพ เพื่อตอบสนองต่อความต้องการใช้ถุงมือยางที่เติบโตอย่างแข็งแกร่งทั่วโลก
- บริษัท ยังมุ่งมั่นให้ความสำคัญต่อการลดต้นทุนการผลิตอย่างต่อเนื่อง ด้วยการนำเทคโนโลยีต่าง ๆ เข้ามาช่วยส่งเสริมการผลิต และลดความซ้ำซ้อนในกระบวนการผลิต เพื่อให้เกิดการประหยัดต่อขนาด (Economy of Scale) และได้ประสิทธิภาพสูงสุด เพื่อสร้างผลกำไรสู่บริษัท และผลตอบแทนที่ดีต่อผู้ถือหุ้น

### สำหรับกลยุทธ์การดำเนินธุรกิจในอนาคต

- บริษัท มุ่งมั่นที่จะรักษาความเป็นผู้นำการผลิตและจำหน่ายถุงมือยางธรรมชาติ โดยมีข้อได้เปรียบทางการแข่งขันเหนือคู่แข่งในด้านของแหล่งวัตถุดิบน้ำยางธรรมชาติ ซึ่งการเข้าถึงแหล่งวัตถุดิบที่มีคุณภาพและต้นทุนที่ถูกกว่าย่อมส่งผลต่อความสามารถในการทำกำไรเหนือคู่แข่ง
- เพิ่มผลิตภัณฑ์ในกลุ่ม Specialty Gloves ให้ครอบคลุมความต้องการในการใช้งานของผู้บริโภคให้มากขึ้น อาทิ ถุงมือปราศจากโปรตีน (Non-Detectable Protein Gloves) ถุงมือผ่าตัด (Surgical Gloves) และถุงมือประเภท Diamond Textured ที่ใช้ในกลุ่มลูกค้าอุตสาหกรรม

- การขยายตลาดอย่างต่อเนื่อง โดยตั้งเป้าไว้ที่มากกว่า 190 ประเทศ ภายใน 2 ปีข้างหน้า จากปัจจุบันที่ฐานลูกค้าอยู่กว่า 170 ประเทศทั่วโลก
- บริหารการใช้กำลังการผลิตภายใต้อัตราการทำกำไรที่เหมาะสม เพื่อสร้างกำไรและผลตอบแทนที่เหมาะสมในระยะยาว ในระหว่างที่อุตสาหกรรมถุงมือยางกำลังปรับตัวเข้าสู่ภาวะสมดุล
- การเพิ่มประสิทธิภาพในการผลิตด้วยระบบ Automation และเทคโนโลยีต่าง ๆ เพื่อลดต้นทุนและลดการพึ่งพิงแรงงานในกระบวนการผลิต
- ต่อยอดและรักษาความเป็นผู้นำด้าน ESG โดยมุ่งเน้นการดำเนินธุรกิจด้วยความรับผิดชอบต่อสังคมสิ่งแวดล้อม และการกำกับดูแลกิจการที่ดี เพื่อให้สอดคล้องกับแนวคิดเมกะเทรนด์โลกที่ยั่งยืนในปัจจุบัน เตรียมพร้อมขับเคลื่อนธุรกิจสู่การเติบโตอย่างยั่งยืน

### การดำเนินธุรกิจอย่างยั่งยืน (Environmental, Social, Governance: ESG)

บริษัทฯ ให้ความสำคัญต่อการดำเนินธุรกิจอย่างยั่งยืนตลอดห่วงโซ่คุณค่าธุรกิจภายใต้แนวคิด "Clean World Clean Gloves" ที่ใส่ใจในคุณภาพสินค้า ดำเนินถึงประเด็นด้าน ESG พร้อมรับมือกับความเสียหายทางธุรกิจและความเสี่ยงที่เกิดขึ้นใหม่ ตลอดจนมุ่งสร้างคุณค่าทางธุรกิจให้กับผู้มีส่วนได้เสีย และความเชื่อมั่นแก่ลูกค้าและผู้บริโภค ผ่านแนวทางการดำเนินงานด้านความยั่งยืน "SHARE" ซึ่งสอดคล้องกับวิถีความยั่งยืนของบริษัท โดยประกอบด้วย 5 แนวทางหลัก ได้แก่ 1) การพัฒนาอย่างยั่งยืนของห่วงโซ่อุปทานและการทำการค้าที่เป็นธรรม (Sustainability for supply chain and fair trade) 2) หลักสิทธิมนุษยชน (Human rights) 3) สวัสดิภาพสัตว์ (Animal welfare) 4) แบ่งปันสัมผัสแห่งรัก (Responsibility & sharing touch of love) และ 5) เทคโนโลยีที่เป็นมิตรต่อสิ่งแวดล้อม (Environmentally friendly technologies) โดยในไตรมาสที่ 2/2566 บริษัทฯ มีการดำเนินงานด้าน ESG ที่สำคัญดังนี้

### ด้านสิ่งแวดล้อม (Environmental)

- บริษัทฯ ติดตามผลการดำเนินงานด้านสิ่งแวดล้อมเทียบกับเป้าหมายอย่างต่อเนื่อง ได้แก่ การลดการปล่อยก๊าซเรือนกระจกรวม (ขอบเขตที่ 1 และ 2) ต่อหน่วยผลิตภัณฑ์ การลดการใช้พลังงานรวมต่อหน่วยผลิตภัณฑ์ การลดการใช้น้ำต่อหน่วยผลิตภัณฑ์ และการลดปริมาณของเสียทั้งหมดต่อหน่วยผลิตภัณฑ์
- บริษัทฯ ติดตามผลการดำเนินโครงการผลิตไฟฟ้าจากพลังงานแสงอาทิตย์แบบติดตั้งบนหลังคา (Solar Rooftop) ขนาดกำลังการผลิตไฟฟ้า 1 เมกะวัตต์ ของโรงงานสาขาตรัง ทั้งการผลิตไฟฟ้าและปริมาณก๊าซเรือนกระจกที่ลดได้ นอกจากนี้บริษัทฯ มีแผนขยายการดำเนินโครงการผลิตไฟฟ้าจากพลังงานแสงอาทิตย์ขนาด 1 เมกะวัตต์ ไปยังโรงงานสาขาหาดใหญ่ โรงงานสาขาสะเดา พี. เอส. และโรงงานสาขาชุมพร ซึ่งจะเริ่มดำเนินโครงการในไตรมาสที่ 3/2566
- บริษัทฯ ได้รับการรับรองอุตสาหกรรมสีเขียวระดับที่ 4 วัฒนธรรมสีเขียว (Green Culture) สำหรับโรงงานสาขาหาดใหญ่ จากกระทรวงอุตสาหกรรม ในเดือนมิถุนายน 2566

### ด้านสังคม (Social)

- บริษัทฯ ดำเนินโครงการพัฒนาชุมชนและสังคมผ่านโครงการต่างๆ อย่างต่อเนื่อง โดยในเดือน พฤษภาคม 2566 โรงงานสาขาตรัง ได้ดำเนินโครงการผลิตเฟอร์นิเจอร์จากไม้พาลาท โดยนำไม้พาลาทที่ไม่ได้ใช้งานจากโรงงานมาใช้ทำเป็นเฟอร์นิเจอร์ เพื่อส่งเสริมการสร้างงานและรายได้ให้กับชุมชน ตลอดจนสร้างความพึงพอใจและความสัมพันธ์อันดีระหว่างโรงงานและชุมชน นอกจากนี้ โรงงานสาขาสุราษฎร์ธานี ได้ดำเนินโครงการ STGT-SR พาลาทไม้สานรักษ์ ร่วมกับสมาคมกีฬาคนพิการจังหวัดสุราษฎร์ธานี ซึ่งเป็นโครงการที่ดำเนินการมาอย่างต่อเนื่องตั้งแต่ปี 2564 ถึงปัจจุบัน โดยนำไม้พาลาทจากบริษัท มาทำเป็นโต๊ะ เก้าอี้ ชั้นวางรองเท้า ฯลฯ เพื่อเพิ่มมูลค่าให้กับวัสดุเหลือใช้ ส่งเสริมอาชีพชุมชน รวมถึงส่งเสริมการมีส่วนร่วมระหว่างบริษัทกับชุมชน

- บริษัทฯ ดำเนินโครงการ “อาหารเช้าเพื่อน้อง” เพื่อสนับสนุนและส่งเสริมให้โรงเรียนที่มีพื้นที่ผลิตวัตถุดิบอาหาร และนำวัตถุดิบนั้นๆ มาประกอบอาหารเช้าให้กับเด็กนักเรียน เพื่อสนับสนุนให้เด็กนักเรียนได้รับประทานอาหารเช้า และลดค่าใช้จ่ายอาหารเช้าของนักเรียน โดยได้ดำเนินโครงการร่วมกับโรงเรียนวัดทุ่งสูง ภายใต้โครงการ CSR-DIW ประจำปี 2566

#### ด้านบรรษัทภิบาล (Governance & Economic)

- บริษัทฯ ได้เข้าร่วมการตอบแบบประเมินความยั่งยืน THSI ของตลาดหลักทรัพย์ฯ ระหว่างเดือน เมษายน - พฤษภาคม 2566 เพื่อวัดผลการดำเนินงานด้านความยั่งยืนของบริษัทฯ โดยเปรียบเทียบกับผลการดำเนินงานของบริษัทจดทะเบียนอื่นๆ ที่เข้าร่วมการประเมิน และเพื่อการพัฒนาปรับปรุงการดำเนินงานด้านความยั่งยืนของบริษัทฯ รวมถึงร่วมการคัดเลือกเข้าเป็นรายชื่อนหุ้นยั่งยืน THSI และร่วมการคัดเลือกพิจารณาสำหรับรางวัล SET Award เพื่อตอบสนองต่อแนวโน้มการเติบโตของการลงทุนอย่างยั่งยืน
- บริษัทฯ ได้เข้าร่วมการตอบแบบประเมิน 2023 Corporate Sustainability Assessment (CSA) ของ S&P Global เป็นปีที่ 2 ระหว่างเดือน มิถุนายน – กรกฎาคม 2566 ซึ่งเป็นการประเมินผลการดำเนินงานด้านความยั่งยืนของบริษัทฯ โดยเปรียบเทียบกับผลการดำเนินงานของบริษัทอื่นๆ ทั่วโลกในอุตสาหกรรมเดียวกัน เพื่อการพัฒนาปรับปรุงการดำเนินงานด้านความยั่งยืนของบริษัทฯ อย่างต่อเนื่อง ตลอดจนตอบสนองต่อความสนใจของผู้มีส่วนได้เสียในเรื่อง ESG Ratings ของบริษัทฯ
- บริษัทฯ ได้รับรางวัล อย. ควอลิตี้ อวอร์ด (กลุ่มสถานประกอบการดีเด่นด้านเครื่องมือแพทย์) ประจำปี 2566 จากสำนักงานคณะกรรมการอาหารและยา (อย.) เป็นปีที่ 12



## งบกำไรขาดทุนเบ็ดเสร็จ สำหรับไตรมาส 2/2566 (หน่วย: ล้านบาท)

	2Q66	1Q66	%QoQ	2Q65	%YoY	6M66	6M65	%YoY
ปริมาณการขาย (ล้านชิ้น)	7,659.7	7,287.1	5.1%	7,627.5	0.4%	14,946.8	15,532.6	-3.8%
รายได้จากการขาย	5,036.9	4,581.1	10.0%	6,541.5	-23.0%	9,618.1	13,660.0	-29.6%
ต้นทุนขาย	(4,515.3)	(4,097.7)	10.2%	(5,212.9)	-13.4%	(8,613.0)	(10,589.0)	-18.7%
<b>กำไรขั้นต้น(ขาดทุน)</b>	<b>521.7</b>	<b>483.4</b>	<b>7.9%</b>	<b>1,328.7</b>	<b>-60.7%</b>	<b>1,005.1</b>	<b>3,071.0</b>	<b>-67.3%</b>
รายได้อื่น	37.2	35.7	4.0%	31.8	16.7%	72.9	63.8	14.3%
ค่าใช้จ่ายการขายและบริหาร	(555.5)	(401.2)	38.4%	(606.9)	-8.5%	(956.7)	(1,247.5)	-23.3%
กำไร (ขาดทุน) จากอัตราแลกเปลี่ยน	84.4	(13.5)	NM	142.1	-40.6%	70.9	133.8	-47.0%
กำไร (ขาดทุน) อื่น - สุทธิ	(94.2)	56.5	266.6%	(200.5)	-53.0%	(37.7)	(137.4)	-72.6%
<b>กำไร (ขาดทุน) จากการดำเนินงาน</b>	<b>(6.5)</b>	<b>161.0</b>	<b>-104.0%</b>	<b>695.2</b>	<b>-100.9%</b>	<b>154.5</b>	<b>1,883.7</b>	<b>-91.8%</b>
กำไร (ขาดทุน) ก่อนค่าใช้จ่ายทางการเงินและภาษีเงินได้ค่าเสื่อมราคาและค่าตัดจำหน่าย (EBITDA)	491.8	621.3	-20.8%	1,073.7	-54.2%	1,113.1	2,624.4	-57.6%
กำไร (ขาดทุน) ก่อนค่าใช้จ่ายทางการเงินและภาษีเงินได้ (EBIT)	75.8	228.4	-66.8%	723.0	-89.5%	304.2	1,940.1	-84.3%
รายได้ทางการเงิน	82.3	67.4	22.0%	27.7	196.6%	149.7	56.4	165.6%
ต้นทุนทางการเงิน	(78.8)	(71.5)	10.2%	(41.5)	89.7%	(150.3)	(76.5)	96.4%
กำไรก่อนค่าใช้จ่ายภาษีเงินได้	(3.0)	156.9	-101.9%	681.5	-100.4%	154.0	1,863.6	-91.7%
ค่าใช้จ่ายภาษีเงินได้	18.1	(24.6)	-173.8%	(65.0)	-127.9%	(6.4)	(195.0)	-96.7%
<b>กำไร (ขาดทุน) สำหรับงวด</b>	<b>15.2</b>	<b>132.3</b>	<b>-88.5%</b>	<b>616.5</b>	<b>-97.5%</b>	<b>147.5</b>	<b>1,668.6</b>	<b>-91.2%</b>
อัตรากำไรขั้นต้น	10.4%	10.6%	-0.2%	20.3%	-10.0%	10.4%	22.5%	-12.0%
อัตรากำไรก่อนค่าใช้จ่ายทางการเงินและภาษีเงินได้ค่าเสื่อมราคาและค่าตัดจำหน่าย	9.8%	13.6%	-3.8%	16.4%	-6.7%	11.6%	19.2%	-7.6%
อัตรากำไรสุทธิ	0.3%	2.9%	-2.6%	9.4%	-9.1%	1.5%	12.2%	-10.7%
<b>อัตราส่วนทางการเงิน</b>								
อัตราส่วนสภาพคล่อง	4.10	4.10	0.1%	4.80	-14.6%	4.10	4.80	-14.6%
วงจรกิจจ (วัน)	58.21	57.08	2.0%	50.02	16.4%	56.54	49.20	14.9%
อัตราส่วนหนี้สินที่มีภาระดอกเบี้ยต่อส่วนของผู้ถือหุ้น	0.22	0.23	-4.7%	0.21	2.3%	0.22	0.21	2.3%
อัตราส่วนความสามารถชำระดอกเบี้ย	3.67	2.65	38.3%	15.12	-75.7%	3.19	22.39	-85.8%
อัตราผลตอบแทนจากสินทรัพย์	0.1%	1.1%	-1.0%	4.8%	-4.7%	0.6%	6.6%	-6.0%
อัตราผลตอบแทนผู้ถือหุ้น	0.2%	1.4%	-1.3%	6.3%	-6.2%	0.8%	8.7%	-7.9%

บริษัท ศรีตรังโกลฟ์ (ประเทศไทย) จำกัด (มหาชน) ("STGT") หนึ่งในผู้ผลิตถุงมือยางที่ใช้ในทางการแพทย์และทางอุตสาหกรรมรายใหญ่ที่สุดในโลก โดยมีโรงงานตั้งอยู่ในประเทศไทยซึ่งเป็นพื้นที่ที่เป็นจุดยุทธศาสตร์หลักในการผลิตน้ำยางข้นที่มีคุณภาพระดับโลกโดย STGT ผลิตและจำหน่ายถุงมือยางคุณภาพสูง สำหรับการใช้งานในทางการแพทย์และอุตสาหกรรมอื่นๆ อันมีผลิตภัณฑ์หลัก ได้แก่ ถุงมือยางธรรมชาติชนิดมีแป้ง (Natural Rubber Powdered: NRPD) ถุงมือยางธรรมชาติชนิดไม่มีแป้ง (Natural Rubber Powdered Free: NRPF) และถุงมือยางสังเคราะห์ (Nitrile Butadiene Rubber: NBR) ที่จำหน่ายมากกว่า 170 ประเทศทั่วโลก และ ณ 30 มิถุนายน 2566 STGT มีพนักงานทั้งในประเทศไทย ประเทศสหรัฐอเมริกา สาธารณรัฐประชาชนจีน สิงคโปร์ เวียดนาม อินโดนีเซีย และฟิลิปปินส์ รวมประมาณ 8,600 คน ทั้งนี้ STGT ได้เข้าจดทะเบียนในตลาดหลักทรัพย์แห่งประเทศไทย หมวดสินค้าอุปโภคบริโภค ของใช้ส่วนตัว และเวชภัณฑ์ และตลาดหลักทรัพย์สิงคโปร์ หมวดการบริการทางการแพทย์ เครื่องมืออุปกรณ์และการจัดจำหน่ายทางการแพทย์ รายละเอียดเพิ่มเติม: [www.sriranggloves.com](http://www.sriranggloves.com)

ติดต่อหน่วยงานนักลงทุนสัมพันธ์:

Email: [stgt\\_ir@sriranggroup.com](mailto:stgt_ir@sriranggroup.com)

โทร: 02 207 4500 ต่อ 1402 และ 1404