

เรื่อง คำอธิบายและการวิเคราะห์งบการเงินและผลการดำเนินงานสำหรับไตรมาสที่ 2/2566 สิ้นสุดวันที่ 30 มิถุนายน 2566

เรียน กรรมการและผู้จัดการตลาดหลักทรัพย์แห่งประเทศไทย

บริษัท ลีโอ โกลบอล โลจิสติกส์ จำกัด (มหาชน) ("บริษัทฯ") และบริษัทย่อย ขอเรียนชี้แจงผลการดำเนินงานและข้อมูลทางการเงินสำหรับไตรมาส 2/2566 สิ้นสุดวันที่ 30 มิถุนายน 2566

จุดเด่น: ผลประกอบการในไตรมาสที่ 2/2566 บริษัทมีรายได้รวม 350.8 ล้านบาท เพิ่มขึ้น 18.5 ล้านบาท คิดเป็นร้อยละ 6 เมื่อเปรียบเทียบกับไตรมาส 1/2566 ที่มีรายได้รวมอยู่ที่ 332.3 ล้านบาท บริษัทมีกำไรขั้นต้น 114.3 ล้านบาท เพิ่มขึ้น 6.3 ล้านบาท คิดเป็นร้อยละ 6 เมื่อเปรียบเทียบกับไตรมาส 1/2566 โดยมีการเติบโตของรายได้ที่โดดเด่นจากธุรกิจการให้บริการโลจิสติกส์แบบครบวงจร ในส่วนของการขนส่งภายในประเทศ และการให้บริการพิธีการศุลกากร และธุรกิจให้บริการเช่าพื้นที่เก็บของขนาดเล็ก (Self Storage) ที่เป็น Non-Freight ตามกลยุทธ์ของบริษัท ที่ให้ความสำคัญในการเพิ่มรายได้จากธุรกิจ Non-Freight เพื่อชดเชยกับรายได้ของค่า Freight ที่มีการปรับตัวลงอย่างมากนับตั้งแต่ไตรมาส 4/2565 โดยบริษัทฯสามารถสร้างการเติบโตทางรายได้จากการขนส่งภายในประเทศ การให้บริการพิธีการศุลกากร ในระดับสูงขึ้นถึง 28% เมื่อเปรียบเทียบกับไตรมาส 1/2565 และธุรกิจการให้บริการเช่าพื้นที่เก็บของขนาดเล็ก (Self-Storage) ก็มีการเติบโตที่ดี มีรายได้เพิ่มขึ้นร้อยละ 19 เมื่อเทียบกับไตรมาส 1/2566

โดยบริษัทฯ เชื่อมั่นว่าในปี 2566 บริษัทฯจะสามารถสร้างรายได้และกำไรขั้นต้นจากธุรกิจ Non-Freight ได้เพิ่มมากขึ้นอย่างต่อเนื่องในไตรมาส 3-4/2566 เนื่องจากจะมีรายได้ที่เข้ามาจากธุรกิจ Leo Sourcing & Supply Chain และ YJC Depot ที่เริ่มมีลูกค้าทยอยเข้ามาใช้บริการเพิ่มมากขึ้น และจะช่วยให้บริษัทฯรักษาระดับการทำกำไรขั้นต้นและผลประกอบการให้เหมาะสม ทั้งนี้บริษัทฯจะเริ่มรับรู้รายได้จากการขนส่งสินค้าทางราง รวมถึงรับรู้รายได้ และกำไรจากโครงการ JV และ M&A ใหม่ที่จะเกิดขึ้นในปีไตรมาส 3-4/2566 เพื่อเพิ่มรายได้และกำไรจากการดำเนินงานให้เติบโตอย่างต่อเนื่อง

ภาพรวมผลการดำเนินงาน

(หน่วย : ล้านบาท)	2566	2566	2565	% เปลี่ยนแปลง		2566	2565	%
	Q2	Q1	Q2	Q-o-Q	Y-o-Y	6 Months	6 Months	เปลี่ยนแปลง
รายได้จากการให้บริการและรายได้อื่น	350.8	332.3	1,335.1	6%	-74%	683.0	2,986.6	-77%
กำไรขั้นต้น	114.3	108.0	269.5	6%	-58%	222.3	524.9	-58%
อัตรากำไรขั้นต้น (%)	33%	33%	20%			33%	18%	
กำไรสุทธิ	17.4	17.6	99.5	-1%	-83%	35.0	190.4	-82%
กำไรสุทธิ : ผู้ถือหุ้นบริษัทใหญ่	18.8	19.0	99.8	-1%	-81%	37.8	189.8	-80%
อัตรากำไรสุทธิ (%)	4.9%	5.3%	7.5%			5.1%	6.4%	

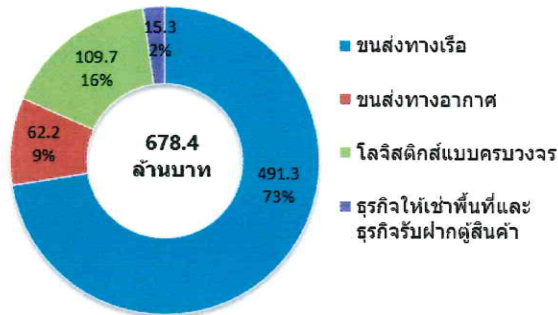
ในไตรมาส 2 ปี 2566 บริษัทฯและบริษัทย่อยมีรายได้รวม จำนวน 350.8 ล้านบาท เพิ่มขึ้น 18.5 ล้านบาท คิดเป็นร้อยละ 6 จากไตรมาสที่ 1 ปี 2566 เมื่อเทียบกับไตรมาสที่ 2 ปี 2565 ลดลง 984.3 ล้านบาท คิดเป็นร้อยละ 74 เมื่อเปรียบเทียบกับ 1H/2566 กับ 1H/2565 ลดลง 2,303.6 ล้านบาท คิดเป็นร้อยละ 77 ถึงแม้รายได้รวมจะลดลง เนื่องจากค่าระวางทางเรือที่ปรับตัวลดลงทั่วโลก แต่บริษัทฯ ก็มีความสามารถในการบริหารจัดการเชิงกลยุทธ์ในการรักษาระดับอัตรากำไรขั้นต้นไว้ได้ โดยมีอัตรากำไรขั้นต้นในไตรมาสที่ 2/2565 เป็น 33% เท่ากับไตรมาสที่ 1/2566 และเพิ่มขึ้นมาจาก 20% ในไตรมาสที่ 2/2565

บริษัทฯและบริษัทย่อยมีกำไรสุทธิ ในไตรมาส 2/2566 จำนวน 17.4 ล้านบาท ลดลง 0.2 ล้านบาท คิดเป็นร้อยละ 1 จากไตรมาส 1/2566 เมื่อเทียบกับกำไรสุทธิกับไตรมาส 2/2565 ลดลง 82.1 ล้านบาท คิดเป็นร้อยละ 83 และเมื่อเปรียบเทียบกับ 1H/2566 กับ 1H/2565 ลดลง 155.4 ล้านบาท คิดเป็นร้อยละ 82 สาเหตุจากอัตราค่าระวางลดลงอย่างมากตามสถานการณ์โลก

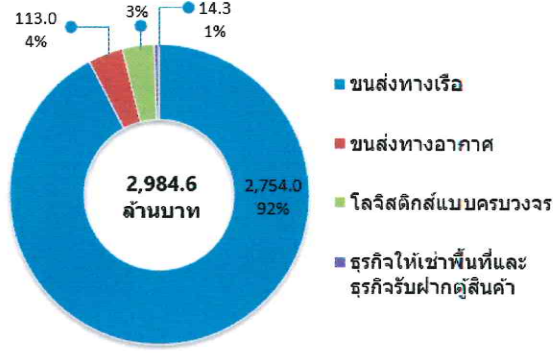
บริษัทฯและบริษัทย่อยมีกำไรสุทธิในส่วนของผู้ถือหุ้นใหญ่ ในไตรมาส 2/2566 จำนวน 18.8 ล้านบาท ลดลง 0.2 ล้านบาท คิดเป็นร้อยละ 1 จากไตรมาส 1/2566 เมื่อเทียบกับไตรมาส 2/2565 ลดลง 81.0 ล้านบาท คิดเป็นร้อยละ 81 และเมื่อเปรียบเทียบกับ 1H/2566 กับ 1H/2565 ลดลง 152.0 ล้านบาท คิดเป็นร้อยละ 80 บริษัทฯ มีอัตรากำไรสุทธิใน ไตรมาส 2/2566 ร้อยละ 4.9 ต่ำกว่า ไตรมาส 1/2566 และ ไตรมาส 2/2566 ที่อยู่ที่ ร้อยละ 5.3 และ ร้อยละ 7.5 ตามลำดับ

กลุ่มธุรกิจ	2566	2566	2565	% เปลี่ยนแปลง		2566	%	2565	%	% เปลี่ยนแปลง
	Q2	Q1	Q2	Q-o-Q	Y-o-Y	6 Months	สัดส่วน	6 Months	สัดส่วน	
1. การขนส่งสินค้าระหว่างประเทศทางเรือ	245.4	245.8	1,211.0	-0.2%	-80%	491.3	73%	2,754.0	92%	-82%
2. การขนส่งสินค้าระหว่างประเทศทางอากาศ	33.7	28.5	59.6	18%	-43%	62.2	9%	113.0	4%	-45%
3. การบริการโลจิสติกส์แบบครบวงจร	61.6	48.0	57.4	28%	7%	109.7	16%	103.3	3%	6%
4. ธุรกิจให้เช่าพื้นที่และธุรกิจรับฝากตู้สินค้า	7.9	7.3	6.1	8%	30%	15.3	2%	14.3	1%	7%
รวม	348.7	329.7	1,334.0	6%	-74%	678.4	100%	2,984.6	100%	-77%

รายได้(ล้านบาท) ปี 2566 (มค.- มิย.)



รายได้(ล้านบาท) ปี 2565 (มค.- มิย.)



บริษัทฯและบริษัทย่อยมีรายได้ในช่วง 6 เดือนแรกของปี 2566 (1H/2566) เท่ากับ 678.4 ล้านบาทประกอบด้วย

- 1)การขนส่งสินค้าระหว่างประเทศทางเรือ(Sea Freight) มีรายได้รวม 491.3 ล้านบาท คิดเป็นร้อยละ 73 ของรายได้รวม
- 2)การขนส่งสินค้าระหว่างประเทศทางอากาศ(Air Freight) มีรายได้รวม 62.2 ล้านบาท คิดเป็นร้อยละ 9 ของรายได้รวม
- 3) การบริการด้านบริการโลจิสติกส์แบบครบวงจร (Integrated Logistics Services) ซึ่งประกอบด้วย การขนส่ง การบริการดำเนินพิธีการศุลกากร และบริการเสริมอื่นๆ มีรายได้รวม 109.7 ล้านบาท คิดเป็นร้อยละ 16 ของรายได้รวม
- 4) ธุรกิจให้เช่าพื้นที่เก็บของขนาดเล็กและธุรกิจรับฝากตู้สินค้า (Self-Storage and Container Depot Service) ซึ่งประกอบด้วย บริการให้เช่าพื้นที่เพื่อจัดเก็บสิ่งของตามความต้องการของลูกค้า การบริการพื้นที่รับฝากและซ่อมตู้คอนเทนเนอร์ การบริการในธุรกิจนี้มีรายได้รวม 15.3 ล้านบาท คิดเป็นร้อยละ 2 ของรายได้รวม

การวิเคราะห์ผลการดำเนินงาน

1.บริการขนส่งสินค้าระหว่างประเทศทางเรือ

ค่าบริการขนส่งสินค้าระหว่างประเทศทางเรือ สำหรับไตรมาสที่ 2 ปี 2566 ลดลงร้อยละ 2 เทียบกับไตรมาสที่ 1 ปี 2566 และลดลงร้อยละ 80 เมื่อเทียบกับไตรมาสที่ 2 ปี 2565 เมื่อเปรียบเทียบ 1H/2566 กับ 1H/2565 ลดลงร้อยละ 82 เนื่องจากอัตราค่าระวางทางเรือปรับตัวลดลงและสถานะเศรษฐกิจและการค้าระหว่างประเทศที่มีการชะลอตัวลงทั่วโลก

2.บริการขนส่งสินค้าระหว่างประเทศทางอากาศ

ค่าบริการขนส่งสินค้าระหว่างประเทศทางอากาศ สำหรับไตรมาสที่ 2 ปี 2566 มีรายได้เพิ่มขึ้นร้อยละ 18 เมื่อเทียบกับไตรมาสที่ 1 ปี 2566 เนื่องจากปริมาณงานขนส่งขาออกเพิ่มขึ้น เมื่อเทียบกับไตรมาสที่ 2 ปี 2565 ลดลงร้อยละ 43 และเมื่อเปรียบเทียบ 1H/2566 กับ 1H/2565 ลดลงร้อยละ 45 เนื่องจากอัตราค่าระวางทางอากาศที่ปรับตัวลดลงและสถานะเศรษฐกิจและการค้าระหว่างประเทศที่มีการชะลอตัวลงทั่วโลก

3.การบริการโลจิสติกส์แบบครบวงจร

3.1 ค่าขนส่งและบริการอื่นที่เกี่ยวข้องกับการขนส่ง

ธุรกิจให้บริการด้านค่าขนส่ง ขนถ่ายสินค้าและบริการอื่นที่เกี่ยวข้องกับการขนส่ง สำหรับไตรมาสที่ 2 ปี 2566 เพิ่มขึ้นจากไตรมาสที่ 1 ปี 2566 ร้อยละ 28 เมื่อเทียบกับ ไตรมาสที่ 2 ปี 2565 เพิ่มขึ้นร้อยละ 5 และเมื่อเปรียบเทียบ 1H/2566 กับ 1H/2565 เพิ่มขึ้นร้อยละ 4 เนื่องจากมีปริมาณงานขนส่งทางบกที่มากขึ้นอย่างต่อเนื่องและค่าระวางการขนส่งทางบกได้ปรับตัวสูงขึ้น

3.2 ค่าบริการด้านตัวแทนในการดำเนินพิธีการศุลกากรและอื่น ๆ

ธุรกิจให้บริการด้านตัวแทนในการดำเนินพิธีการศุลกากรและอื่น ๆ สำหรับไตรมาสที่ 2 ปี 2566 เพิ่มขึ้นร้อยละ 28 เมื่อเทียบกับ ไตรมาสที่ 1 ปี 2566 และเมื่อเทียบกับไตรมาสที่ 2 ปี 2565 เพิ่มขึ้นร้อยละ 12 และเมื่อเปรียบเทียบ 1H/2566 กับ 1H/2565 เพิ่มขึ้นร้อยละ 11 เดิมโตขึ้นมากตามปริมาณงานเพิ่มเติมที่บริษัทฯได้จากการให้บริการพิธีการศุลกากรแก่กลุ่มลูกค้าอื่นที่ไม่ได้ใช้บริการการขนส่งทางเรือและทางอากาศกับบริษัทฯด้วย

4. ธุรกิจให้เช่าพื้นที่เก็บของขนาดเล็ก (Self-Storage) และธุรกิจรับฝากตู้สินค้า (Container Depot)

สำหรับธุรกิจในกลุ่มนี้มีรายได้ในไตรมาส 2/2566 ซึ่งเท่ากับ 7.9 ล้านบาท เมื่อเปรียบเทียบกับไตรมาส 1/2566 เพิ่มขึ้นร้อยละ 8 เมื่อเปรียบเทียบกับไตรมาส 2/2565 เพิ่มขึ้น ร้อยละ 30 และเมื่อเปรียบเทียบกับ 1H/2566 ซึ่งเท่ากับ 15.3 ล้านบาท กับ 1H/2565 ซึ่งเท่ากับ 14.3 ล้านบาท จะเพิ่มขึ้นร้อยละ 7 เนื่องจากรายได้ธุรกิจการให้เช่าพื้นที่เก็บของขนาดเล็ก (Self-Storage) และธุรกิจรับฝากตู้สินค้า (Container Depot) เติบโตขึ้น ตามรายละเอียดดังนี้

4.1 ธุรกิจการให้บริการเช่าพื้นที่เก็บของขนาดเล็ก (Self-Storage)

สำหรับไตรมาส 2/2566 ยังเติบโตต่อเนื่องเมื่อเทียบกับไตรมาส 1/2566 เพิ่มขึ้นร้อยละ 19 เมื่อเทียบกับไตรมาสที่ 2/2565 เพิ่มขึ้นร้อยละ 71 และเมื่อเปรียบเทียบกับ 1H/2566 ซึ่งเท่ากับ 6.5 ล้านบาท กับ 1H/2565 ซึ่งเท่ากับ 3.9 ล้านบาท จะเพิ่มขึ้นร้อยละ 69 เนื่องจากสถานการณ์โควิด-19 คลี่คลายลง ทำให้ลูกค้าในส่วนของ SME ที่ใช้สถานที่เพื่อการจัดเก็บสต็อกสินค้าและลูกค้าที่นำเอาของใช้ส่วนตัวมาเก็บกลับมาใช้บริการเพิ่มมากขึ้น พร้อมกับบริษัทฯ ได้เปิดดำเนินการครบทั้ง 2 สาขาแล้ว คือ ที่ถนนพระราม 3 และที่ไขนาทาวน์ จึงมีการรับรู้รายได้เข้ามาอย่างต่อเนื่อง

4.2 ธุรกิจให้พื้นที่บริการรับฝากและซ่อมตู้คอนเทนเนอร์ (Container Depot)

เมื่อเปรียบเทียบกับไตรมาส 2/2566 กับ ไตรมาส 1/2566 เพิ่มขึ้นร้อยละ 1 เมื่อเปรียบเทียบกับ ไตรมาส 2/2565 เพิ่มขึ้นร้อยละ 9 เนื่องจากปริมาณตู้กลับเข้ามาหมุนเวียนมากขึ้น และ เมื่อเปรียบเทียบกับ 1H/2566 ซึ่งเท่ากับ 8.7 ล้านบาทกับ 1H/2565 ซึ่งเท่ากับ 10.4 ล้านบาท จะลดลงร้อยละ 16 เนื่องจากปริมาณตู้ที่เข้าใช้บริการในลานรับและค่าซ่อมตู้ลดลงเพราะปริมาณตู้ที่ใช้หมุนเวียนในการส่งออกและนำเข้าในปี 2566 ลดลงเมื่อเทียบกับปี 2565

รายได้อื่น

ส่วนใหญ่เป็นเงินปันผล และ ดอกเบี้ยรับ ตามรายละเอียดดังนี้

รายได้	ปี 2566 (มค.-มิย.)	ปี 2565 (มค.-มิย.)	% เปลี่ยนแปลง
1.เงินปันผล	2,660,553	612,500	334%
2.ดอกเบี้ยรับ	1,694,560	605,099	180%
3.รายได้ค่าเช่า/ค่าบริการ	118,748	112,221	6%
4.รายได้เบ็ดเตล็ด	134,166	677,500	-80%
รวม	4,608,026	2,007,320	130%

ค่าใช้จ่ายในการขายและบริหาร

บริษัทฯ มีค่าใช้จ่ายในการขายและบริหาร ในไตรมาส 2 ปี 2566 เพิ่มขึ้น ร้อยละ 17 เมื่อเทียบกับไตรมาส 1 ปี 2566 เนื่องจากการปรับเงินจงใจพนักงานขายให้สอดคล้องกับยอดขายที่เกิดขึ้นจริง เมื่อเทียบกับไตรมาส 2 ปี 2565 ลดลงร้อยละ 34 และ เมื่อเปรียบเทียบกับ 1H/2566 กับ 1H/2565 จะลดลงร้อยละ 39 เนื่องจากบริษัทฯ ได้ควบคุมค่าใช้จ่ายให้เป็นไปอย่างเหมาะสม และมีการบันทึกการจ่ายเงินจงใจพนักงานขายลดลงตามกำไรขั้นต้นที่เกิดขึ้น

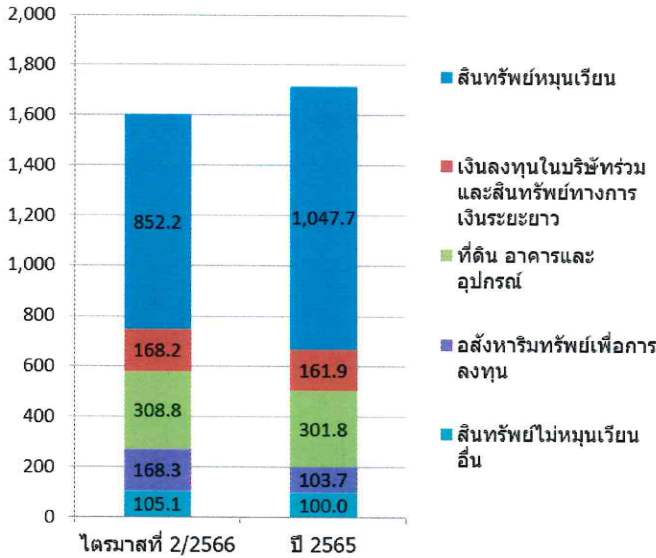
ต้นทุนทางการเงิน

บริษัทฯ มีต้นทุนทางการเงินในไตรมาส 2 ปี 2566 ลดลงร้อยละ 2 เมื่อเทียบกับ ไตรมาส 1 ปี 2566 และเปรียบเทียบกับ 1H/2566 กับ 1H/2565 จะเพิ่มขึ้นจากดอกเบี้ยต้นทุน 8.0 ล้านบาท เกิดจากเตรียมเงินทุนสำหรับที่จะใช้ในโครงการลงทุนธุรกิจใหม่ๆ ของบริษัทฯ รวมทั้งโครงการ JV และ M&A ที่จะเกิดขึ้นภายในปี 2566 นอกจากนั้นยังมีต้นทุนทางการเงินที่เกี่ยวกับสัญญาเช่าที่มีเพิ่มขึ้น และดอกเบี้ยเงินกู้ระยะยาวจากการก่อสร้างโครงการ Self-Storage แห่งใหม่

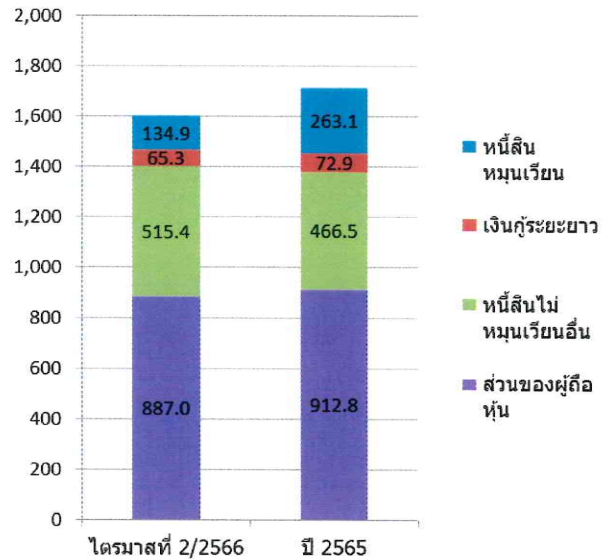
กำไรสุทธิ

บริษัทฯ มีกำไรสุทธิสำหรับไตรมาสที่ 2 ปี 2566 จำนวน 17.4 ล้านบาท ลดลงจากไตรมาสที่ 1/2566 จำนวน 0.2 ล้านบาท คิดเป็นร้อยละ 1 แต่ลดลงจากไตรมาสที่ 2 ปี 2565 จำนวน 82.1 ล้านบาท คิดเป็นร้อยละ 83 และ เมื่อเปรียบเทียบกับ 1H/2566 กับ 1H/2565 จะลดลงจำนวน 155.5 คิดเป็นร้อยละ 82 เนื่องจากกำไรขั้นต้นลดลงเพราะอัตราค่าระวางทางเรือและค่าระวางทางอากาศที่ปรับตัวลดลงตามสภาวะเศรษฐกิจและการขนส่งระหว่างประเทศที่ลดลงทั่วโลก ทำให้รายได้และกำไรขั้นต้นลดลง บริษัทฯ มีอัตรากำไรสุทธิใน ไตรมาส 2/2566 ร้อยละ 4.9 ต่ำกว่า ไตรมาส 1/2566 และ ไตรมาส 2/2566 ที่อยู่ที่ร้อยละ 5.3 และ ร้อยละ 7.5 ตามลำดับ

สินทรัพย์



หน่วย : ล้านบาท
หนี้สินและส่วนของผู้ถือหุ้น



สินทรัพย์

บริษัทฯ มีสินทรัพย์รวม ณ วันที่ 30 มิถุนายน 2566 จำนวน 1,602.6 ล้านบาท ลดลงจากสินทรัพย์รวม ณ วันที่ 31 ธันวาคม 2565 จำนวน 112.6 ล้านบาท โดยสินทรัพย์หมุนเวียนลดลงสุทธิ 195.5 ล้านบาท จากเงินสดลดลง 237.8 ล้านบาท เงินฝากธนาคารระยะสั้นเพิ่มขึ้น 67.7 ล้านบาท สินทรัพย์ทางการเงินหมุนเวียนอื่นลดลง 17.7 ล้านบาท ตราสารอนุพันธ์ลดลง 1.7 ล้านบาท ลูกหนี้การค้าลดลง 6.4 ล้านบาท สินทรัพย์หมุนเวียนอื่นเพิ่มขึ้น 0.4 ล้านบาท และจากการเพิ่มขึ้นสินทรัพย์ไม่หมุนเวียน จำนวน 82.9 ล้านบาท ตามรายละเอียดดังนี้

- เงินลงทุนในบริษัทร่วม เงินลงทุนในกิจการร่วมค้า และสินทรัพย์ทางการเงินระยะยาว เพิ่มขึ้นรวม 6.3 ล้านบาท เกิดจากการรับรู้ส่วนแบ่งกำไรที่เพิ่มขึ้นจากบริษัทร่วมและกิจการร่วมค้าจำนวน 4.4 ล้านบาท และสินทรัพย์ทางการเงินที่วัดมูลค่าด้วยมูลค่ายุติธรรมผ่านกำไรขาดทุนเบ็ดเสร็จอื่นเพิ่มขึ้น 1.9 ล้านบาท จากการวัดมูลค่าใหม่
- ที่ดิน อาคาร และอุปกรณ์-สุทธิ เพิ่มขึ้น 7.0 ล้านบาท จากการเพิ่มขึ้นของส่วนปรับปรุงอาคาร เฟอร์นิเจอร์ และอุปกรณ์คอมพิวเตอร์
- อสังหาริมทรัพย์เพื่อการลงทุน เพิ่มขึ้นจำนวน 64.6 ล้านบาท จากการทำสัญญาเช่าพื้นที่ สำหรับโครงการ Self-Storage แห่งที่ 3
- สินทรัพย์ไม่หมุนเวียนอื่นเพิ่มขึ้นสุทธิ 5.0 ล้านบาท เงินฝากสถาบันการเงินที่ติดภาระผูกพันเพิ่มขึ้น 5.1 ล้านบาท ลูกหนี้กรมสรรพากรเพิ่มขึ้น 1.8 ล้านบาท สินทรัพย์ภาษีเงินได้รอตัดบัญชีเพิ่มขึ้น 0.3 ล้านบาท สิทธิในการเลือกแปลงสภาพหุ้นกู้ เพิ่มขึ้น 0.3 ล้านบาท สินทรัพย์ไม่มีตัวตนลดลง 2.4 ล้านบาท และสินทรัพย์ไม่หมุนเวียนอื่นลดลง 0.1 จากการจ่ายเงินมัดจำให้ลูกค้า

หนี้สิน

บริษัทฯ มีหนี้สินรวม ณ วันที่ 30 มิถุนายน 2566 จำนวน 715.6 ล้านบาท ลดลงจากหนี้สินรวม ณ วันที่ 31 ธันวาคม 2565 เป็นจำนวน 86.9 ล้านบาท โดยมีรายการสำคัญดังนี้

- เจ้าหนี้การค้าลดลง 103.5 ล้านบาท
- ภาษีเงินได้ค้างจ่าย ลดลงจำนวน 27.0 ล้านบาท
- หนี้สินหมุนเวียนอื่น ลดลงโดยประมาณ 10.2 ล้านบาท จากหนี้สินตราสารอนุพันธ์ลดลง 4.3 ล้านบาท จากการวัดมูลค่าใหม่ และ ภาษีมูลค่าเพิ่มลดลง 5.9 ล้านบาท
- หนี้สินไม่หมุนเวียนอื่น เพิ่มขึ้น 53.8 ล้านบาท เกิดจากหนี้สินตามสัญญาเช่าเพิ่มขึ้น 53.2 ล้านบาท ภาระผูกพันผลประโยชน์พนักงาน เพิ่มขึ้น 2.2 ล้านบาท และ เงินกู้ยืมระยะยาวจากสถาบันการเงินลดลง 1.6 ล้านบาท

ส่วนของผู้ถือหุ้น

บริษัทฯ มีส่วนของผู้ถือหุ้นรวม ณ วันที่ 30 มิถุนายน 2566 จำนวน 887.0 ล้านบาท ลดลงจากส่วนของผู้ถือหุ้นรวม ณ วันที่ 31 ธันวาคม 2565 เป็นจำนวน 25.8 ล้านบาท เกิดจาก กำไรส่วนของผู้ถือหุ้นใหญ่เพิ่มขึ้นระหว่างปี 37.8 ล้านบาท จากความสามารถในการทำกำไรของบริษัทและบริษัทย่อย ส่วนองค์ประกอบอื่นของส่วนของผู้ถือหุ้น เพิ่มขึ้นสุทธิ 1.4 ล้านบาท ส่วนได้เสียที่ไม่มีอำนาจควบคุมลดลง 0.8 ล้านบาท ข้อหุ้นคืน 1.1 ล้านบาท และลดลงจากการจ่ายปันผล 63.0 ล้านบาท

หน่วย : ล้านบาท	สำหรับรอบระยะเวลา 6 เดือน ปี 2566
เงินสดต้นงวด	383.0
กระแสเงินสดได้มา / (ใช้ไป) จากกิจกรรมดำเนินงาน	-74.0
กระแสเงินสดได้มา / (ใช้ไป) จากกิจกรรมลงทุน	-79.5
กระแสเงินสดได้มา / (ใช้ไป) จากกิจกรรมจัดหาเงิน	-84.8
กระแสเงินสดเพิ่มขึ้น (ลดลง) สุทธิ	-237.8
เงินสดปลายงวด	145.2

กระแสเงินสดจากกิจกรรมดำเนินงาน

บริษัทและบริษัทย่อยมีกระแสเงินสดใช้ไปจากกิจกรรมดำเนินงานสำหรับรอบระยะเวลา 6 เดือน ปี 2566 จำนวน 74.0 ล้านบาท โดยมีกำไรสำหรับงวดจำนวน 37.8 ล้านบาท ลูกหนี้การค้าและลูกหนี้อื่นเพิ่มขึ้นจำนวน 14.9 ล้านบาท สินทรัพย์หมุนเวียนอื่นเพิ่มขึ้น 0.4 ล้านบาท สินทรัพย์ไม่หมุนเวียนอื่นเพิ่มขึ้น 1.7 ล้านบาท เจ้าหนี้การค้าลดลง จำนวน 105.3 ล้านบาท และหนี้สินหมุนเวียนอื่นลดลง 5.7 ล้านบาท

กระแสเงินสดจากกิจกรรมลงทุน

บริษัทและบริษัทย่อยมีกระแสเงินสดสุทธิใช้ไปจากกิจกรรมลงทุนสำหรับรอบระยะเวลา 6 เดือน ปี 2566 จำนวน 79.5 ล้านบาท จากการ นำเงินฝากธนาคารที่มีภาระผูกพัน 5.1 ล้านบาท ลงทุนในเงินลงทุนชั่วคราวและกองทุนรวมสุทธิ 54.2 ล้านบาท การซื้อสินทรัพย์ที่นำมาใช้งานในกิจการ 14.3 ล้านบาท ซื้ออสังหาริมทรัพย์เพื่อการลงทุน 7.9 ล้านบาท ลงทุนในบริษัทร่วม 2.0 ล้านบาท ขายเงินลงทุนในบริษัทในบริษัทย่อย 0.5 ล้านบาท รับดอกเบี้ย 0.7 ล้านบาท และรับเงินปันผล 2.7 ล้านบาท

กระแสเงินสดจากกิจกรรมจัดหาเงิน

บริษัทและบริษัทย่อยมีกระแสเงินสดสุทธิใช้ไปจากกิจกรรมจัดหาเงินสำหรับรอบระยะเวลา 6 เดือน ปี 2566 จำนวน 84.8 ล้านบาท เกิดจาก จ่ายชำระเงินกู้ยืมระยะยาวจากสถาบันการเงิน 1.6 ล้านบาท หนี้สินตราสารอนุพันธ์ลดลง 0.1 ล้านบาท ซื้อหุ้นคืน 1.1 ล้านบาท ชำระหนี้สินตามสัญญาเช่าทางการเงิน 11.7 ล้านบาท จ่ายดอกเบี้ย 7.2 ล้านบาท และจ่ายปันผล 63.0 ล้านบาท

อัตราส่วนทางการเงินที่สำคัญ

อัตราส่วน	2566 (30/6/2566)	2565 (31/12/2565)
อัตรากำไรขั้นต้น (%)	33%	20%
อัตรากำไรสุทธิ (%)	5.1%	6.8%
อัตราส่วนสภาพคล่อง (เท่า)	6.3	4.0
อัตราส่วนหนี้สินต่อส่วนของผู้ถือหุ้น (เท่า)	0.8	0.9

จึงเรียนมาเพื่อทราบ

ขอแสดงความนับถือ




นายเกตติวิทย์ สิทธิสุนทรวงศ์
(ประธานเจ้าหน้าที่บริหาร)
บริษัท ลีโอ โกลบอล โลจิสติกส์ จำกัด (มหาชน)