



The ONE Enterprise Public Company Limited

**คำอธิบายและบทวิเคราะห์ของฝ่ายจัดการ
สำหรับผลการดำเนินงาน
ประจำไตรมาส 2/2566**

สิ้นสุดวันที่ 30 มิถุนายน 2566

บทสรุปผู้บริหาร และเหตุการณ์สำคัญในไตรมาส 2/66

รายได้งวด 6 เดือน



3,025.4
ล้านบาท

บริษัท เดอะ วัน เอ็นเตอร์ไพรส์ จำกัด (มหาชน) (“บริษัท”) รายงานผลประกอบการประจำไตรมาส 2/66 งวด 3 เดือน มีรายได้รวม 1,607.8 ล้านบาท เติบโต 13.4% และ 4.9% จากไตรมาสก่อนหน้า และจากงวดเดียวกันของปีก่อนตามลำดับ โดยรายได้จากธุรกิจรับจัดคอนเสิร์ตและการบริหารศิลปิน เป็นกลุ่มที่เติบโตสูงที่สุดในไตรมาสนี้ บริษัทมีกำไรสุทธิในไตรมาส 2/66 งวด 3 เดือน 121.0 ล้านบาท เติบโต 134.0% จากไตรมาสก่อน อย่างไรก็ตาม ลดลงจากงวดเดียวกันของปีก่อน 32.4% โดย ณ วันที่ 30 มิถุนายน 2566 บริษัทมีสินทรัพย์รวม 9,179.3 ล้านบาท หนี้สินรวม 2,259.5 ล้านบาท ส่วนของผู้ถือหุ้น 6,919.8 ล้านบาท ทั้งนี้บริษัทมีเงินสดและเงินฝากประจำปลายงวด 1,469.4 ล้านบาท

กำไรสุทธิงวด 6 เดือน



172.7
ล้านบาท

เราได้วางแผนกลยุทธ์ให้กลุ่มบริษัทมี Business proposition เป็น Entertainment & Lifestyle ครบวงจร ที่มุ่งเน้นคอนเทนต์เป็นหัวใจสำคัญในการที่จะเป็นแกนสร้างรายได้ทั้ง TV, Online, Copyright & Licensing และ Production Services ซึ่งถือเป็นจุดแข็งของกลุ่มบริษัท รวมถึง Idol Marketing ที่มีแผนสร้างศิลปินหน้าใหม่ พร้อมขยายฐานสู่ระดับสากลมากขึ้น และเป็น Idol Marketing eco-system growth ครบวงจร และ Showbiz ที่ไม่ใช่แค่เพียงการจัดการแสดงหรือการจัด Event เพียงอย่างเดียว แต่จะมุ่งเน้นในส่วน Fandom มากขึ้นด้วย ซึ่งจากโครงสร้างธุรกิจที่กล่าวมา บริษัทมั่นใจว่าจะสามารถเชื่อมโยงไอดอลให้เข้ากับ Partnership และผู้บริโภคทุกกลุ่มเป้าหมายทั้งในประเทศและต่างประเทศ เพื่อสร้างการเติบโตของรายได้ในทุกช่องทาง

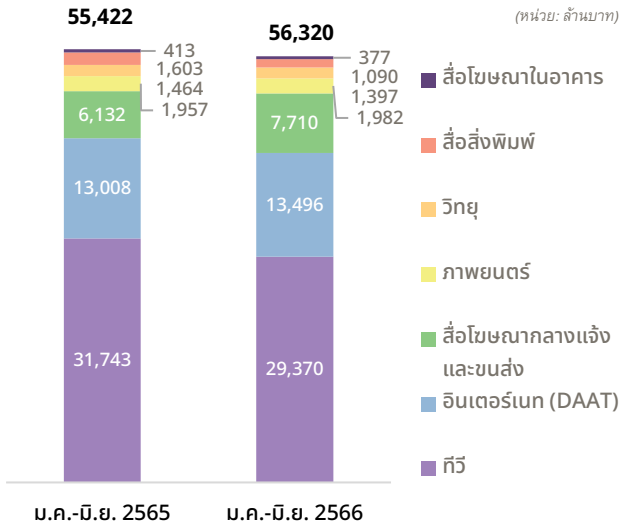
ในไตรมาส 2 ปี 66 งวด 3 เดือนบริษัทเห็นสัญญาณการฟื้นตัวอย่างมีนัยสำคัญจากไตรมาส 1 และจากไตรมาสเดียวกันของปีก่อน โดยธุรกิจที่จะเป็นแรงขับเคลื่อนสำคัญในอนาคตซึ่งเป็นการต่อยอดชื่อเสียงศิลปินจากคอนเทนต์ที่ออกอากาศแล้ว เติบโตอย่างมีนัยสำคัญ อาทิ รายได้จากคอนเสิร์ตและกิจกรรมที่เติบโตกว่า 32.6% QoQ และ 707.2% YoY และรายได้จากค่าบริหารงานและศิลปินเติบโต 65.8% YoY ส่วนรายได้หลักที่มาจากโฆษณาและเวลาออกอากาศทางช่องโทรทัศน์ยังคงเป็นรายได้หลักของบริษัทราว 46% ซึ่งในไตรมาส 2 มีละครที่มีเรตติ้งโดดเด่นเรื่อง “รักร้าย” และ “ดอกหญ้าป่าคอนกรีต” นอกจากนี้สื่อ Conventional ของบริษัทที่เป็นรายการวิทยุยังสามารถทำรายได้เติบโตสูงกว่า 39.6% QoQ และ 34.8% YoY เห็นอุตสาหกรรมที่ยังมีภาพรวมติดลบ

สำหรับในรอบครึ่งปีหลังปี 2566 บริษัทกลยุทธ์ขยายฐานเจาะกลุ่มวัยรุ่นมากขึ้น ด้วยคอนเทนต์ในช่วงเวลาคินวันเสาร์ของช่อง one31 คือ “Saturday Night ฟินเวอร์!!” ให้เป็นช่วงเวลาสำหรับผลงานของศิลปิน ดารา ทั้งกลุ่ม In Trend และ กลุ่ม New Gen รวมถึงขยายฐานเจาะกลุ่ม Idol Marketing ผลักดันศิลปินที่มีอยู่ พร้อมๆ กับการสร้างศิลปินหน้าใหม่ โดยคอนเทนต์ที่จะเปิดตัวช่วงเวลาใหม่คือ ซีรีส์ “Laws of Attraction กฎแห่งรักดึงดูด” ต่อด้วยซีรีส์ “รักไม่รู้ภาษา Love In Translation” และเมกะโปรเจกต์ “Across The Sky ลัดฟ้าล่าฝัน” ที่กำกับการแสดงโดยคุณบอย-ถกลเกียรติ

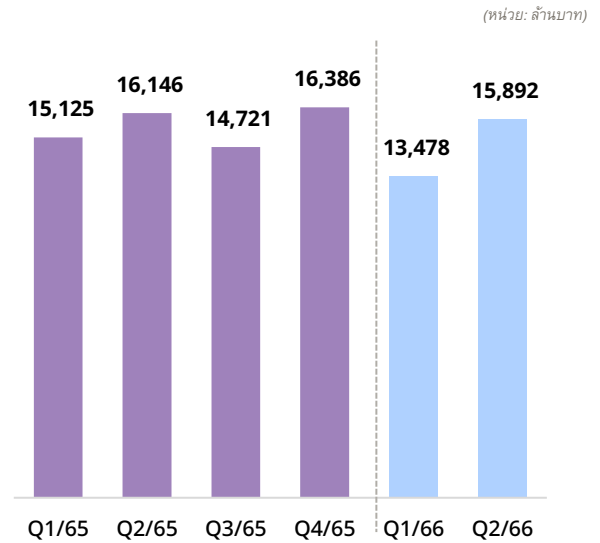
สำหรับคอนเทนต์ละคร ในครึ่งปีหลัง บริษัทมีแผนเปิดตัวละครโปรเจกต์ยักษ์ ภายใต้ความร่วมมือระหว่างกลุ่มบริษัท และบริษัท SBS Contents Hub ผู้นำธุรกิจสถานีวิทยุและโทรทัศน์ชื่อดังของ SBS ของประเทศเกาหลีใต้ ในละครเรื่อง “VIP รักซ่อนชู้” โดยได้พระเอกตลอดกาล บ๊อง ผนัฒน์ มาประกบคู่กับ ปุ๊กลูก ฝนทิพย์ ที่นอกจากจะออกอากาศทางช่อง One31 แล้ว ยังจะมีการออกอากาศที่ประเทศจีน และอีกหลายประเทศทั่วโลก นอกจากนี้ยังมีละครฟอร์มยักษ์ผลิตภายใต้กลุ่มบริษัทที่ออกอากาศในครึ่งปีหลังในช่องทางต่างๆ อาทิ “พนมมาคา”, “ดวงใจจอมกระบี่”, “บุหงาส่าหรี”, “ชีวิตภาค2”, ละครดราม่าเผ็ดร้อน “ทองประกายแสด”, “One Night Stand คินเปลี่ยนชีวิต” “Enigma - คน มนตร์ เวท” และ ละครบอยเลิฟเรื่องแรกของค่าย CHANGE2561 “PIT BABE The Series” เป็นต้น

ภาวะเศรษฐกิจและอุตสาหกรรม¹

งบโฆษณาในประเทศไทย



ค่าใช้จ่ายโฆษณาโทรทัศน์รายไตรมาส



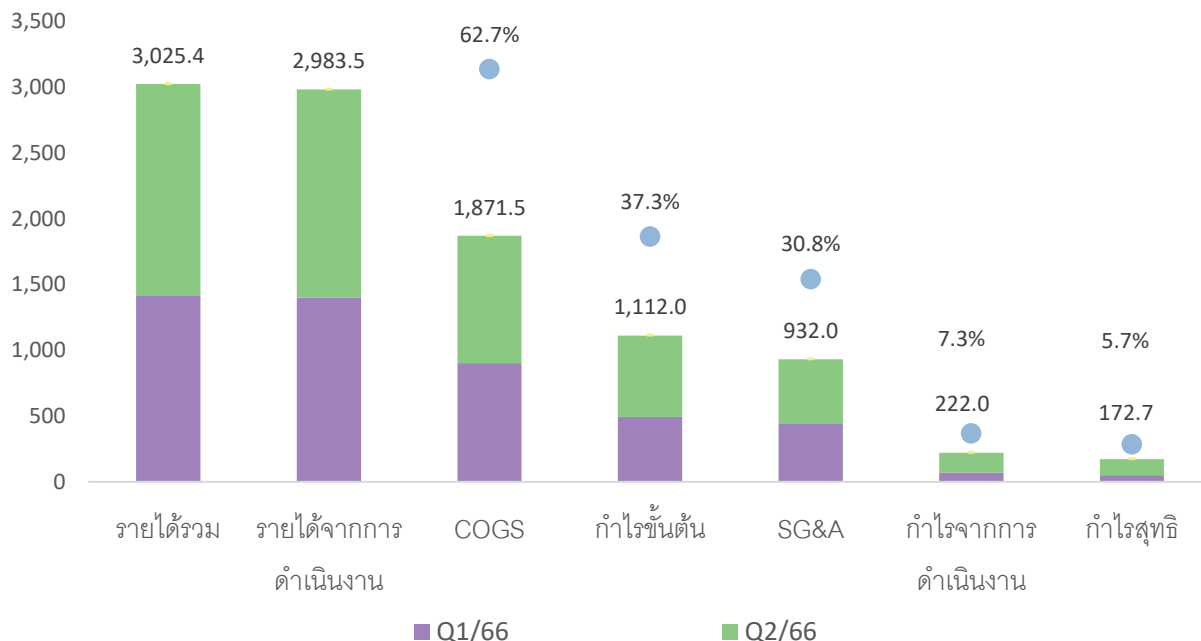
- ธปท. คาดว่าเศรษฐกิจไทยมีแนวโน้มขยายตัวต่อเนื่องที่ 3.6% ในปี 2566 สอดคล้องกับการคาดการณ์จากศูนย์วิจัยธนาคารกสิกรไทยที่ประมาณการ GDP ปี 2566 ไว้ที่ 3.7% โดยมีปัจจัยจาก (1) ภาคการท่องเที่ยวที่ดีขึ้นต่อเนื่อง สะท้อนจากจำนวนนักท่องเที่ยวต่างชาติที่เพิ่มขึ้นต่อเนื่องในเกือบทุกสัญชาติ โดยเฉพาะจากมาเลเซียและยุโรป ทั้งนี้ คาดว่าจำนวนนักท่องเที่ยวต่างชาติจะอยู่ที่ 29.0 ล้านคนในปี 2566 และ (2) การบริโภคภาคเอกชนที่ขยายตัวต่อเนื่อง สอดคล้องกับการฟื้นตัวของภาคการท่องเที่ยว ซึ่งส่งผลให้การจ้างงานและรายได้แรงงานปรับตัวดีขึ้นและกระจายตัวมากขึ้น
- ศูนย์วิจัยธนาคารกสิกรไทยให้แนวโน้มเศรษฐกิจไทยในครึ่งปีหลังขยายตัวที่ 4.3% ซึ่งสูงกว่าช่วงครึ่งปีแรกที่ขยายตัวราว 3.0% อย่างไรก็ดีทางศูนย์วิจัยฯ ให้ความเห็นที่ไทยอาจเผชิญความท้าทายในการฟื้นตัวทางเศรษฐกิจหลายด้าน อาทิ ความเสี่ยงในการจัดตั้งรัฐบาลชุดใหม่ การฟื้นตัวของเศรษฐกิจจีนที่มีสัญญาณอ่อนแรงซึ่งจะกระทบต่อเศรษฐกิจของประเทศในอาเซียนที่พึ่งพิงกับจีนในหลายด้านกว่า 15-30% ภัยแล้งและหนี้ครัวเรือนที่ยังอยู่ในระดับสูงมากกว่า 80% ของ GDP ของประเทศไทย
- จากข้อมูลของ นีลเส็น เปิดเผยว่าภาพรวมงบประมาณโฆษณาในประเทศไทยครึ่งปีแรกของ ปี 2566 มีมูลค่ารวมทั้งสิ้น 55,422 ล้านบาท ลดลงจากปีก่อน 898 ล้านบาท หรือลดลง -1.6% YoY โดยเป็นงบโฆษณาสื่อโทรทัศน์มูลค่า 29,370 ล้านบาท ลดลง 2,373 ล้านบาท จากงวดเดียวกันของปีก่อน หรือ -7.5% YoY ซึ่งสาเหตุหลักเป็นผลมาจากงบโฆษณาสื่อโทรทัศน์ที่ลดลงในเดือนมกราคม 66
- สำหรับงบประมาณโฆษณาไตรมาส 2 งวด 3 เดือน เริ่มเห็นสัญญาณบวกจากการเติบโตทั้งรายปีและรายไตรมาส โดยงบโฆษณามีมูลค่ารวมทั้งสิ้น 29,137 ล้านบาท เพิ่มขึ้น 291 ล้านบาทจากปีก่อนหรือ +1.0% YoY และเพิ่มขึ้น 2,852 ล้านบาทจากไตรมาสก่อน หรือ +10.9% QoQ โดยเป็นงบโฆษณาสื่อโทรทัศน์ มูลค่ารวม 15,892 ล้านบาท ลดลง 726 ล้านบาท จากงวดเดียวกันของปีก่อน หรือ -4.4% YoY อย่างไรก็ดีเพิ่มขึ้น 2,414 ล้านบาท หรือ 17.9% จากไตรมาสก่อน ซึ่งสาเหตุหลักเป็นผลมาจากงบโฆษณาสื่อโทรทัศน์ที่มีฐานต่ำในเดือนมกราคม 66

¹ ข้อมูลจากธนาคารแห่งประเทศไทย บริษัท เดอะ นีลเส็นคอมปะนี (ประเทศไทย) จำกัด และศูนย์วิจัยกสิกรไทย

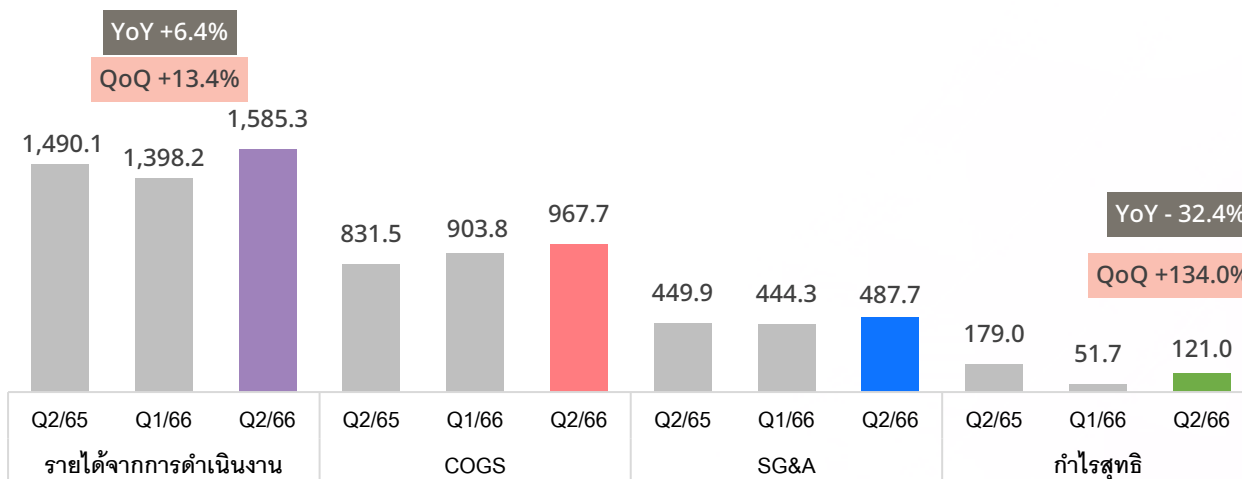
ผลการดำเนินงานด้านการเงินของกลุ่มบริษัทฯ

งบกำไรขาดทุนเบ็ดเสร็จ

สรุปผลการดำเนินงานงวด 6 เดือน

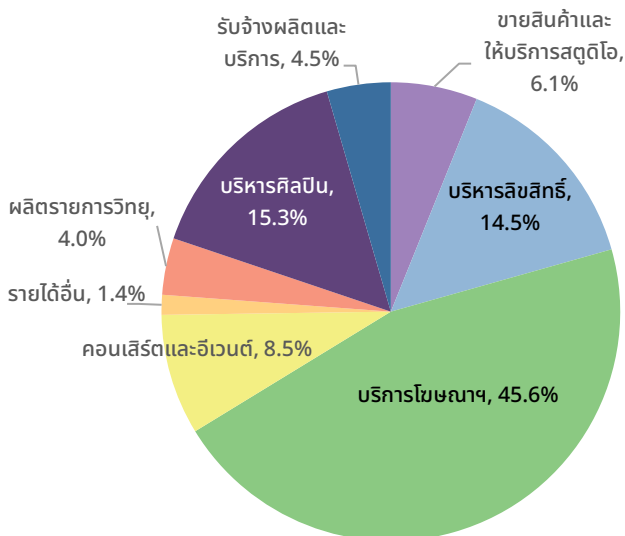


สรุปผลการดำเนินงานไตรมาส 2 งวด 3 เดือน เปรียบเทียบไตรมาสก่อน และงวดเดียวกันของปีก่อน



รายได้

รายได้	Q2/65	Q1/66	Q2/66	%QoQ	%YoY
รายได้จากการบริการโฆษณา และการประชาสัมพันธ์ และบริการเวลาออกอากาศทางช่องโทรทัศน์	769.5	630.9	749.1	18.7%	(2.7%)
รายได้จากการบริหารลิขสิทธิ์	338.6	220.5	216.8	(1.7%)	(36.0%)
รายได้จากการผลิตรายการวิทยุ	52.8	51.0	71.2	39.7%	34.9%
รายได้จากธุรกิจรับจ้างผลิตและบริการ	101.4	58.8	78.4	33.3%	(22.7%)
รายได้จากการบริการรับจัดคอนเสิร์ตและบริหารกิจกรรม	18.2	110.8	146.9	32.6%	707.1%
รายได้จากธุรกิจที่เกี่ยวข้องอื่น	209.6	326.2	322.9	(1.0%)	54.1%
- รับบริหารงาน บริหารศิลปิน และค่าที่ปรึกษา	135.1	239.5	224.1	(6.4%)	65.8%
- รายได้จากการขายสินค้า	66.4	79.5	88.0	10.7%	32.5%
- รายได้จากการให้บริการสตูดิโอ	8.1	7.2	10.8	50.0%	33.3%
รายได้จากการดำเนินงานรวม	1,490.1	1,398.2	1,585.3	13.4%	6.4%
รายได้อื่น	42.2	19.4	22.5	16.0%	(46.7%)
รายได้รวม	1,532.3	1,417.6	1,607.8	13.4%	4.9%



สัดส่วนรายได้รวมของบริษัทครึ่งปีแรก ปี 2566

แนวโน้มปรับตัวดีขึ้นอย่างต่อเนื่อง ซึ่งเมื่อเทียบกับผลประกอบการของบริษัทที่เติบโตรายไตรมาส นั้น บริษัทยังคงทำผลงานได้ดีกว่าอุตสาหกรรมในภาพรวมเช่นกัน โดยรายได้โฆษณาและเวลาออกอากาศทางช่องโทรทัศน์เติบโต 18.7% จากไตรมาสแรก

สำหรับรายได้ที่ลดลงจากธุรกิจต่างๆ ของกลุ่มบริษัท อาทิ รายได้จากการบริหารลิขสิทธิ์ลดลงจากไตรมาส 2/65 ส่วนหนึ่งเนื่องจากในไตรมาส 2/65 มีรายได้ต่อเนื่องจากซีรีส์เรื่อง F4 Thailand: Boy over the flower ซึ่งได้รับความนิยมอย่างมากทั้งในประเทศและ

ต่างประเทศ ส่งผลให้กลุ่มบริษัท ขายซีรีส์ดังกล่าวไปแพลตฟอร์ม OTT และช่องทางต่างประเทศและรับรู้รายได้จากการบริหารลิขสิทธิ์มากกว่าปกติ ประกอบกับในไตรมาสนี้มีการเลื่อนการออกอากาศของซีรีส์บางรายการมาออกอากาศในครึ่งปีหลังการรับรู้รายได้จึงเลื่อนออกไปเช่นกัน ส่วนรายได้จากธุรกิจรับจ้างและผลิตรายการลดลงในไตรมาสนี้เมื่อเทียบกับไตรมาสเดียวกันของปีก่อน เนื่องจากมีการเลื่อนการผลิตรายการในส่วนของ Production Services ประกอบกับการปรับกำลังรับจ้างผลิตส่วนหนึ่งไปใช้ในการผลิตรายการที่ทำให้มีรายได้เพิ่มเติมจากส่วนของ Production Services

สำหรับรายได้จากธุรกิจที่ทำรายได้เพิ่มขึ้น อาทิ ธุรกิจผลิตรายการวิทยุยังคงเพิ่มขึ้นต่อเนื่องจากไตรมาสก่อนและเพิ่มขึ้นจากงวดเดียวกันของปีก่อน เนื่องจากพฤติกรรมของผู้ใช้รถบนท้องถนนกลับมาสู่ภาวะปกติ เมื่อเทียบกับปี 2565 ส่วนรายได้จากการบริการรับจัดคอนเสิร์ตและบริหารกิจกรรมเพิ่มขึ้นจากการจัดคอนเสิร์ตในไตรมาสนี้ ในขณะที่ในปี 2565 กลุ่มบริษัท จัดกิจกรรมคอนเสิร์ตและอีเวนต์ได้อย่างเต็มรูปแบบตั้งแต่ช่วงกลางปีเป็นต้นมา ทั้งนี้รายได้ส่วนใหญ่มาจากกิจกรรมคอนเสิร์ตหลัก คือ “Love Out Loud Fan Fest 2023 : LOVOLUTION” , “BELUCA FORTIVERSE CONCERT” และ “4 โปดำ ปะทะ 3 ดอกจิก #อสรพิษมิตรร้าย”

ต้นทุนขายและบริการ

สำหรับไตรมาส 2/66 งวด 3 เดือน กลุ่มบริษัท มีต้นทุนขายและบริการเท่ากับ 967.7 ล้านบาท เพิ่มขึ้น 136.2 ล้านบาท หรือเพิ่มขึ้น 16.4% จากไตรมาสเดียวกันของปีก่อน โดยมีสาเหตุหลักมาจากการเพิ่มขึ้นของต้นทุนการจัดคอนเสิร์ตและบริหารกิจกรรม และต้นทุนการจ้างศิลปินของ บริษัท จีเอ็มเอ็ม ทวี จำกัด ที่มากขึ้น ซึ่งเป็นไปในทิศทางเดียวกับรายได้ของการจัดคอนเสิร์ตและบริหารกิจกรรม และการบริหารศิลปินที่เพิ่มมากขึ้น เมื่อเปรียบเทียบกับงวดเดียวกันของปีก่อน

ค่าใช้จ่ายในการขายและบริการ

ในไตรมาส 2/66 งวด 3 เดือนกลุ่มบริษัท มีค่าใช้จ่ายการขายและบริการเท่ากับ 98.4 ล้านบาท เพิ่มขึ้น 30.4 ล้านบาท หรือเพิ่มขึ้น 44.9% จากไตรมาสเดียวกันของปีก่อน โดยหลักจากค่าใช้จ่ายการตลาดและประชาสัมพันธ์ที่เพิ่มขึ้นจากการจัดคอนเสิร์ตและอีเวนต์

ค่าใช้จ่ายในการบริหาร

ในไตรมาส 2/66 กลุ่มบริษัท มีค่าใช้จ่ายในการบริหารเท่ากับ 389.3 ล้านบาท เพิ่มขึ้น 7.3 ล้านบาท หรือเพิ่มขึ้น 1.9% จากไตรมาสเดียวกันของปีก่อน

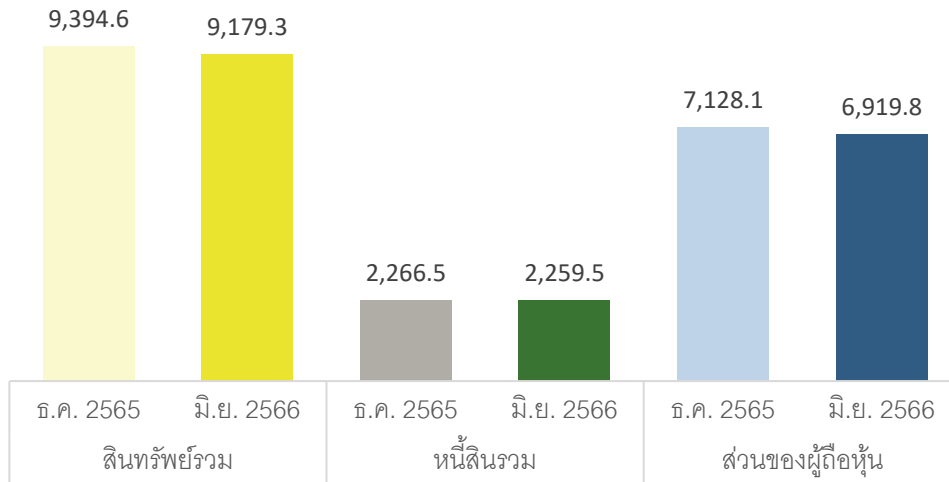
ต้นทุน (รายได้) ทางการเงิน

ในไตรมาส 2/66 งวด 3 เดือน กลุ่มบริษัท มีรายได้ทางการเงินสุทธิเท่ากับ 3.3 ล้านบาท เพิ่มขึ้นจาก 1.4 ล้านบาท ในไตรมาสเดียวกันของปีก่อน ทั้งนี้เนื่องจากบริษัทมีหนี้สินที่มีดอกเบี้ยลดลง เมื่อเทียบกับช่วงเดียวกันของปีก่อน โดย ณ สิ้นไตรมาส 2 มีหนี้สินที่มีดอกเบี้ย 138.5 ล้านบาท ทำให้ดอกเบี้ยรับจากเงินลงทุนของบริษัทสูงกว่าดอกเบี้ยจ่ายและทำให้บริษัทมีรายได้ทางการเงินดังกล่าว

กำไรสุทธิ

ในไตรมาส 2/66 กลุ่มบริษัท มีกำไรสุทธิเท่ากับ 121.0 ล้านบาท ลดลง 58.0 ล้านบาท หรือลดลง 32.4% จากไตรมาสเดียวกันของปีก่อนเนื่องจากต้นทุนขายและบริการ และค่าใช้จ่ายในการขายและบริการที่เพิ่มสูงขึ้นดังที่กล่าวข้างต้น อย่างไรก็ตาม อย่างไรก็ดี เมื่อเทียบกับไตรมาสก่อน กำไรสุทธิเติบโตถึง 134.0%

งบแสดงฐานะการเงิน



สินทรัพย์รวม

สินทรัพย์รวม ณ วันที่ 30 มิถุนายน 2566 เท่ากับ 9,179.3 ล้านบาท ลดลง 215.3 ล้านบาท หรือลดลง 2.3% เมื่อเทียบกับสินทรัพย์รวม 9,394.6 ล้านบาท ณ วันที่ 31 ธันวาคม 2565 โดยรายการหลักมาจากเงินสด รายการเทียบเท่าเงินสดและเงินฝากประจำลดลงรวม 500.8 ล้านบาท สุทธิกับ ลูกหนี้การค้าและลูกหนี้อื่นที่เพิ่มขึ้น 241.7 ล้านบาท รวมถึงเงินทรองจ่าย และเงินลงทุนในการร่วมค้าเพิ่มขึ้น 30.9 ล้านบาท และ 23.7 ล้านบาท ตามลำดับ

หนี้สินรวม

หนี้สินรวม ณ วันที่ 30 มิถุนายน 2566 เท่ากับ 2,259.5 ล้านบาท ลดลง 7.0 ล้านบาท หรือลดลง 0.3% เมื่อเทียบกับหนี้สินรวม 2,266.5 ล้านบาท ณ วันที่ 31 ธันวาคม 2565

ส่วนของผู้ถือหุ้น

ส่วนของผู้ถือหุ้น ณ วันที่ 30 มิถุนายน 2566 เท่ากับ 6,919.8 ล้านบาท ลดลง 208.3 ล้านบาท หรือลดลง 2.9% เมื่อเทียบกับส่วนของผู้ถือหุ้น 7,128.1 ล้านบาท ณ วันที่ 31 ธันวาคม 2565 สาเหตุหลักจากการจ่ายปันผลจากผลประกอบการงวดครึ่งปีหลังปี 2565 ซึ่งจ่ายออกให้แก่ผู้ถือหุ้นในวันที่ 26 พฤษภาคม 2566

อัตราส่วนทางการเงินที่สำคัญ

	สะสม 6 เดือน 2565	สะสม 6 เดือน 2566
อัตรากำไรขั้นต้น	44.9%	37.3%
อัตรากำไร EBIT	17.7%	7.6%
อัตรากำไร EBITDA	40.0%	30.3%
อัตรากำไรสุทธิ	13.7%	5.7%
อัตราผลตอบแทนผู้ถือหุ้น	6.0%	2.5%
อัตราผลตอบแทนจากสินทรัพย์	4.5%	1.9%
อัตราส่วนหนี้สินต่อส่วนของผู้ถือหุ้น (เท่า)	0.32	0.33

ผลการดำเนินงานด้านความยั่งยืน



ด้านสิ่งแวดล้อม (E)

บริษัทดำเนินการและควบคุมให้มีการป้องกัน ลด จัดการ และดูแลให้มั่นใจว่ากลุ่มบริษัทจะไม่สร้างหรือก่อให้เกิดผลกระทบในทางลบต่อสิ่งแวดล้อม ซึ่งครอบคลุมการใช้วัตถุดิบ การใช้พลังงาน และร่วมเป็นส่วนหนึ่งของการลดก๊าซเรือนกระจกสุทธิเป็นศูนย์ (Net Zero Emissions) ในปี 2593 ซึ่งในไตรมาส 2 ปี 2566 บริษัทมีกิจกรรมดังนี้

- Green Wave ร่วมมือกับ ปตท. ในโครงการ “คุณช่วยเก็บ เราช่วยปลูก” ร่วมปลูกต้นไม้ผ่านแอป โดยจะนำยอดการปลูกต้นไม้ในแอป ไปปลูกจริงในพื้นที่ต่างๆ ทั่วประเทศ
- Green Wave จับมือ 7 พันธมิตร กทม., มูลนิธิ ซีซีเอฟ เพื่อเด็กและเยาวชน, มหาวิทยาลัยศรีนครินทรวิโรฒ และพันธมิตรอื่นๆ ในโครงการเปลี่ยนขยะพลาสติกเป็นเฟรมผ้าใบแคนวาส และงานสี กับแคมเปญ Green Charity Share For Art โดยได้เริ่มส่งมอบ ส่งมอบเฟรมผ้าใบแคนวาสจำนวน 100 เฟรม ให้น้องๆ ยากไร้ ในแคมป์ศิลปะ 25 จังหวัดทุกภาคทั่วประเทศ



ด้านสังคม (S)

บริษัทตระหนักถึงความสำคัญของความรับผิดชอบต่อชุมชนและสังคม โดยมีการพัฒนาโครงการที่สร้างเสริมประโยชน์ต่อชุมชนได้อย่างเป็นรูปธรรม และมีส่วนร่วมในกิจกรรมเพื่อการบำเพ็ญสาธารณประโยชน์ การศึกษา และการสร้างความเจริญก้าวหน้าให้แก่ประเทศชาติ ในไตรมาส 2 ปี 2566 บริษัทมีกิจกรรมดังนี้

- พี่อ้อย พี่จอต On tour “ปัญหาหัวใจของเด็ก ไม่ใช่เรื่องเล็กเสมอไป” กับการออนทัวร์ไปคุยเรื่องหัวใจในรั้วสถาบันการศึกษา พร้อมพูดคุยและรับฟังทุกปัญหาของน้องๆ
- ร่วมมือกับ มหาวิทยาลัยกรุงเทพ จัดโครงการ “BU Come One” รับนักศึกษาที่ผ่านการคัดเลือกเข้าฝึกงานที่ช่อง One31 เพื่อฝึกทักษะความสามารถและปฏิบัติงานจริงเป็นระยะเวลา 6 เดือนกับทีมงานมืออาชีพ โดยนักศึกษาที่มีคุณสมบัติครบถ้วน หลังจากผ่านการประเมินจะได้เข้าทำงานกับทางช่อง One31 ต่อไป



ด้านการกำกับ ดูแลกิจการ (G)

คณะกรรมการของบริษัทนำหลักการกำกับดูแลกิจการที่ดี หรือ Corporate Governance Code (CG Code) ปี 2560 ที่ออกโดยกต. และ ตลท. มาเป็นหลักในการปฏิบัติสำหรับคณะกรรมการทั้ง 8 ข้อ โดยเน้นเรื่อง 1) การตระหนักถึงบทบาทและแสดงความรับผิดชอบต่อ
ในฐานะผู้นำที่สร้างคุณค่าให้แก่กิจการอย่างยั่งยืน 2) การดูแลให้บริษัทมีระบบการบริหาร
ความเสี่ยงและการควบคุมภายในที่เหมาะสม 3) การรักษาความน่าเชื่อถือทางการเงิน และ
การเปิดเผยข้อมูล และ 4) สนับสนุนการมีส่วนร่วมและการสื่อสารกับผู้ถือหุ้น

เมื่อวันที่ 27 เมษายน 2566 บริษัทได้จัดการประชุมสามัญผู้ถือหุ้นประจำปี 2566 โดยเป็น
การประชุมผ่านสื่ออิเล็กทรอนิกส์ โดยก่อนวันประชุมเป็นระยะเวลามากกว่า 6 เดือน
บริษัทได้แจ้งเชิญชวนผ่านช่องทางประกาศข่าวของตลาดหลักทรัพย์ ให้ผู้ถือหุ้นมีโอกาส
เสนอวาระการประชุมและเสนอชื่อบุคคลเพื่อรับการพิจารณาให้ดำรงตำแหน่งเป็นกรรมการ
บริษัท ทั้งนี้เพื่อสนับสนุนการมีส่วนร่วมและการสื่อสารกับผู้ถือหุ้น

จึงเรียนมาเพื่อโปรดทราบ

ขอแสดงความนับถือ

(นายอรรถพร เสนะสุทธิพันธ์)
ประธานเจ้าหน้าที่การเงินกลุ่ม
ผู้มีอำนาจรายงานสารสนเทศ