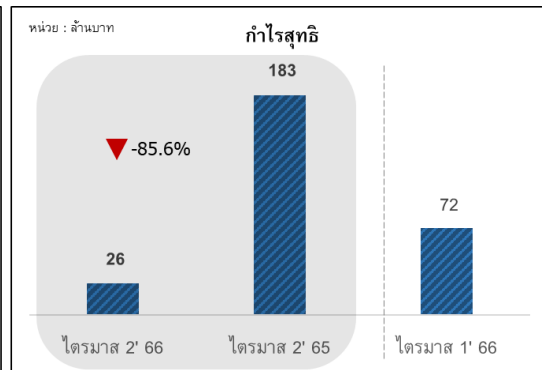
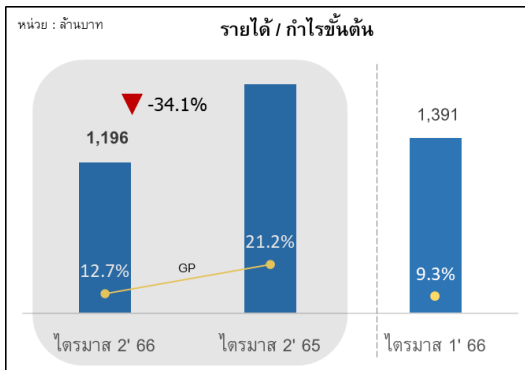


คำวิเคราะห์ของฝ่ายจัดการ

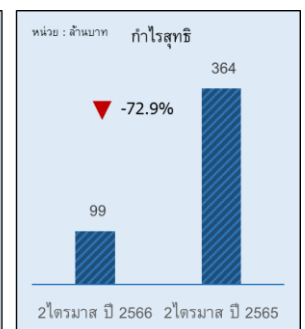
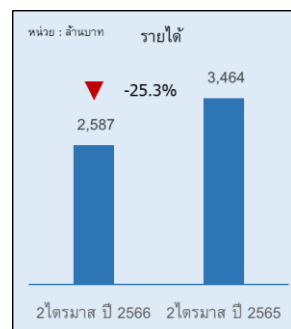
สำหรับผลประกอบการไตรมาสที่ 2 ปี 2566 และสำหรับครึ่งปีแรก 2566

บทสรุปผู้บริหาร

- กลุ่มบริษัทฯ มีรายได้รวมสำหรับไตรมาส 2 ปี 2565 และ 2566 อยู่ที่ 1,814 ล้านบาท และ 1,196 ล้านบาทตามลำดับ ลดลงร้อยละ 34.1 เมื่อเทียบกับไตรมาสเดียวกันปีก่อน เนื่องจากกลุ่มธุรกิจอาหารสัตว์เลี้ยงมียอดขายลดลงมาก ในขณะที่กลุ่มธุรกิจอาหารพร้อมรับประทานบรรจุภาชนะปิดผนึกมียอดขายใกล้เคียงกับไตรมาสเดียวกันปีก่อนหน้า
- กลุ่มบริษัทฯ มีกำไรขั้นต้นสำหรับไตรมาส 2 ปี 2566 อยู่ที่ 152 ล้านบาท ลดลง 60.6% เมื่อเทียบกับไตรมาสเดียวกันปีก่อน (ไตรมาส 2 ปี 2565: 385 ล้านบาท, ไตรมาส 1 ปี 2566:130 ล้านบาท) คิดเป็นอัตรากำไรขั้นต้นสำหรับไตรมาสอยู่ที่ร้อยละ 12.7 (ไตรมาส 2 ปี 2565: 21.2, ไตรมาส 1 ปี 2566: 9.3) เนื่องจากมีสัดส่วนผลิตภัณฑ์กลุ่มอาหารพร้อมรับประทานบรรจุภาชนะปิดผนึกมากกว่าช่วงเวลาเดียวกันปีก่อนหน้า ประกอบกับยังคงมีสัดส่วนต้นทุนค่าแรงเมื่อเทียบกับยอดขายสูงกว่าช่วงเวลาเดียวกันปีก่อนหน้า จากการที่ยอดขายต่ำลงมาก ทั้งยังมีค่าใช้จ่ายพลังงานสูงขึ้นเมื่อเทียบกับช่วงเวลาเดียวกันปีก่อนหน้าแม้ว่ากำลังการผลิตต่ำกว่า
- กำไรสุทธิในไตรมาส 2 ปี 2566 ของกลุ่มบริษัทฯ อยู่ที่ 26 ล้านบาท ลดลงร้อยละ 85.6 เมื่อเทียบกับไตรมาสเดียวกันปีก่อน จากการที่ยอดขายและอัตรากำไรขั้นต้นลดลง แม้ว่ามีค่าใช้จ่ายในการดำเนินงานลดลงมากกว่าร้อยละ 20 ไม่มีหนี้ที่มีภาระดอกเบี้ย มีรายได้ดอกเบี้ยรับจากเงินฝากธนาคาร และมีผลขาดทุนจากอัตราแลกเปลี่ยนเงินบาทที่สูงจากความผันผวนของอัตราแลกเปลี่ยน แม้ว่าบริษัทจะทำการป้องกันความเสี่ยงไว้แล้ว ทั้งนี้กำไรต่อหุ้นเท่ากับ 0.01 บาท/หุ้น (ไตรมาส 2 ปี 2565: 0.11 บาท/หุ้น คิดจากจำนวนหุ้นที่ 1,700 ล้านหุ้นก่อนการเพิ่มทุนในเดือนตุลาคม 2565)



- สำหรับครึ่งปีแรกปี 2565 และ ปี 2566 กลุ่มบริษัทฯ มีรายได้รวม 3,464 ล้านบาท และ 2,587 ล้านบาท ตามลำดับ ลดลงร้อยละ 25.3 จากการที่ยอดขายกลุ่มอาหารสัตว์เลี้ยงลดลงเป็นสำคัญ
- กำไรขั้นต้นสำหรับครึ่งปีแรกปี 2566 อยู่ที่ 281 ล้านบาท ลดลงร้อยละ 57.5 เมื่อเทียบกับช่วงเวลาเดียวกันปีก่อน คิดเป็นอัตรากำไรขั้นต้นที่ร้อยละ 10.9 เทียบกับร้อยละ 19.1 เนื่องจากต้นทุนวัตถุดิบสูงขึ้นจากการที่มีสัดส่วนยอดขายกลุ่มผลิตภัณฑ์อาหารพร้อมรับประทานบรรจุภาชนะปิดผนึกเพิ่มขึ้น ทั้งยังมีสัดส่วนค่าจ้างแรงงานและค่าพลังงานเมื่อเทียบกับยอดขายสูงขึ้น
- กำไรสุทธิ สำหรับครึ่งปีแรกปี 2566 ของกลุ่มบริษัทฯ อยู่ที่ 99 ล้านบาท ลดลงร้อยละ 72.9 เมื่อเทียบกับ กำไรสุทธิ 364 ล้านบาท ในครึ่งปีแรกปี 2565 คิดเป็นอัตรากำไรสุทธิสำหรับครึ่งปีแรกปี 2566 ที่ร้อยละ 3.8 เทียบกับ ร้อยละ 10.5 ในครึ่งปีแรกปี 2565 ลดลงเนื่องจากยอดขายและอัตรากำไรขั้นต้นลดลง ในขณะที่ค่าใช้จ่ายในการขายและบริหาร และต้นทุนเงินลงทุนลดลง ทั้งนี้กำไรต่อหุ้น 0.05 บาท/หุ้น (ครึ่งปีแรก ปี 2565 : 0.21 บาท/หุ้น คิดจากจำนวนหุ้นที่ 1,700 ล้านหุ้นก่อนการเพิ่มทุนในเดือนตุลาคม 2565)



- คณะกรรมการบริษัท โดยการประชุมคณะกรรมการบริษัทครั้งที่ 4 ประจำปี 2566 มีมติให้จ่ายเงินปันผลระหว่างกาลจากกำไรสะสม จำนวน 106.3 ล้านบาท คิดเป็นการจ่ายในอัตรา 0.05 บาทต่อหุ้น และกำหนดให้วันที่ 25 สิงหาคม 2566 เป็นวันกำหนดรายชื่อผู้มีสิทธิได้รับเงินปันผล (Record Date) และจ่ายเงินปันผลในวันที่ 8 กันยายน 2566

ภาพรวมของธุรกิจ

บริษัท เอเชีย ออไลน์ อินเตอร์เนชั่นแนล จำกัด (มหาชน) (“บริษัท” หรือ “AAI”) และบริษัทย่อย (รวมเรียกว่า “กลุ่มบริษัท”) เป็นหนึ่งในผู้รับจ้างผลิตอาหารสัตว์เลี้ยง (Pet Food) และผลิตภัณฑ์อาหารพร้อมทานบรรจุภาชนะปิดผนึก (Human Food) ชั้นนำของประเทศ โดยปัจจุบัน รายได้จากการขายผลิตภัณฑ์อาหารสัตว์เลี้ยงและผลิตภัณฑ์อาหารพร้อมทานบรรจุภาชนะปิดผนึกเกือบทั้งหมด เป็นการรับจ้างผลิต (Original Equipment Manufacturer: OEM) ภายใต้แบรนด์ผลิตภัณฑ์ของลูกค้าชั้นนำในระดับสากล

นอกจากนี้ กลุ่มบริษัท ได้เริ่มพัฒนาแบรนด์ผลิตภัณฑ์ของตนเองสำหรับกลุ่มผลิตภัณฑ์อาหารสัตว์เลี้ยงสำหรับ แมวและสุนัขมาตั้งแต่ปี 2562 โดยในปัจจุบัน บริษัทมีแบรนด์ผลิตภัณฑ์ที่หลากหลาย ครอบคลุมความต้องการของลูกค้าในตลาดย่อย (Market Segment) ซึ่งประกอบด้วย (1) แบรนด์ผลิตภัณฑ์อาหารสัตว์เลี้ยง สำหรับกลุ่มลูกค้าในตลาดสินค้าพรีเมียม (High-end Market) ได้แก่ แบรินดอมงชู (monchou) และแบรินดมาเรีย (Maria) (2) แบรินดผลิตภัณฑ์อาหารสัตว์เลี้ยงราคาขายปลีกสำหรับกลุ่มลูกค้าในตลาดมวลชน (Mass Market) ได้แก่ แบรินดอมงชู บาลานซ์ (monchou balanced) และแบรินดฮาจิโกะ (Hajiko) และ (3) แบรินดผลิตภัณฑ์อาหารสัตว์เลี้ยงสำหรับกลุ่มลูกค้าในตลาดที่มีการแข่งขันด้านราคาเป็นหลัก (Low-end Market) ได้แก่ แบรินดโปร (Pro)

รายได้จากการขายส่วนใหญ่ของกลุ่มบริษัท เป็นการส่งออกผลิตภัณฑ์ไปจำหน่ายยังตลาดในต่างประเทศ

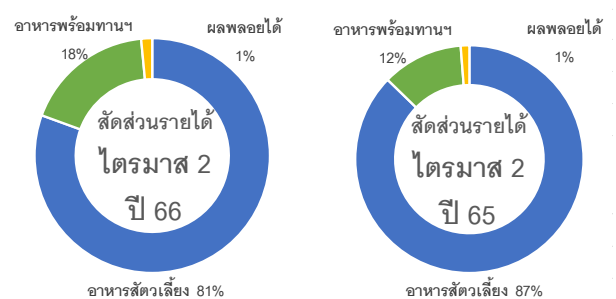
พัฒนาการที่สำคัญ

ปริมาณขายในไตรมาส 2 ปี 2566 ลดลงร้อยละ 29 เมื่อเทียบกับไตรมาสเดียวกันปีก่อนหน้า จาก 11,356 ตันในไตรมาสที่ 2 ปี 2565 มาอยู่ที่ 8,018 ตัน ปริมาณขายอาหารสัตว์เลี้ยงลดลงร้อยละ 34 ยังคงได้รับผลกระทบจากการชะลอการสั่งซื้อจากภูมิภาคที่เป็นตลาดหลัก ทั้งในประเทศสหรัฐอเมริกาและในภูมิภาคยุโรป ในขณะที่ ปริมาณขายสินค้าในกลุ่มอาหารพร้อมรับประทานในภาชนะปิดผนึกลดลงเล็กน้อย เนื่องจากราคาพูนายังอยู่ในระดับสูง

รายได้จากการขายสำหรับไตรมาส 2 ปี 2566 (รวมรายการขายระหว่างกัน) ลดลงร้อยละ 34 เมื่อเทียบกับไตรมาสเดียวกันปีก่อน มาอยู่ที่ 1,212 ล้านบาท โดยลดลงจากกลุ่มอาหารสัตว์เลี้ยง ในขณะที่รายได้จากการขายอาหารพร้อมรับประทานในภาชนะปิดผนึกเพิ่มขึ้นเล็กน้อย ทำให้สัดส่วนของอาหารพร้อมรับประทานในภาชนะปิดผนึกเพิ่มขึ้นมาอยู่ที่ร้อยละ 18 จากร้อยละ 12 เมื่อไตรมาส 2 ปี 2565

ทั้งนี้ บริษัทมีรายได้จากผลิตภัณฑ์ผลพลอยได้ หรือผลิตภัณฑ์กลุ่มปลาป่น น้ำมันปลา และน้ำนิ่งปลา อยู่ในราวร้อยละ 1

สัดส่วนรายได้ตามกลุ่มผลิตภัณฑ์	ไตรมาส 2 ปี 66	ไตรมาส 2 ปี 65	เปลี่ยนแปลง %	ไตรมาส 1 ปี 66
ปริมาณขาย (ตัน)	8,018	11,356	-29%	9,594
อาหารสัตว์เลี้ยง	6,088	9,281	-34%	6,509
อาหารพร้อมทาน	1,305	1,346	-3%	2,227
ผลพลอยได้ เช่น ปลาป่น	625	729	-14%	858
รายได้ขาย (ล้านบาท)	1,212	1,826	-34%	1,399
อาหารสัตว์เลี้ยง	976	1,594	-39%	1,024
อาหารพร้อมทาน	217	210	3%	354
ผลพลอยได้ เช่น ปลาป่น	18	22	-18%	21



หมายเหตุ : รายได้และยอดขายในตารางข้างต้นเป็นยอดรวมรายการระหว่างกัน

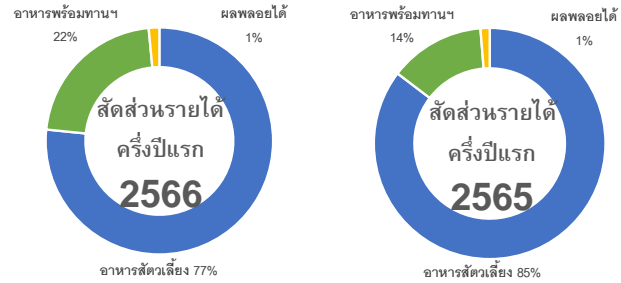
สำหรับครึ่งปีแรก ปี 2566 ปริมาณขายลดลงราวร้อยละ 23 เมื่อเทียบกับปีก่อน จาก 22,863 ตัน มาอยู่ที่ 17,612 ตัน ปริมาณขายที่ลดลงส่วนใหญ่มาจากกลุ่มอาหารสัตว์เลี้ยง จากการที่ปัญหาเรื่องความล่าช้าในกระบวนการขนส่งอันเนื่องจากสถานการณ์โควิดกลับเข้าสู่ภาวะปกติ ทำให้สินค้าอาหารสัตว์เลี้ยงทะลักเข้ามาในตลาดเป็นจำนวนมาก และสินค้ารอบใหม่มีระยะเวลาการขนส่งสั้นลง ลูกค้าเจ้าของแบรนด์จึงจำเป็นต้องใช้เวลาในช่วงครึ่งปีแรกในการระบายสต็อก รวมถึงปรับปริมาณสต็อกใหม่ให้อยู่ในระดับเหมาะสม ซึ่งกระบวนการนี้ใช้เวลานานกว่าที่คาด

รายได้จากการขายรวมสำหรับครึ่งปีแรกปี 2566 (รวมรายการขายระหว่างกัน) ลดลงร้อยละ 25 เมื่อเทียบกับช่วงเวลาเดียวกันปีก่อน มาอยู่ที่ 2,611 ล้านบาท มาจากยอดขายอาหารสัตว์เลี้ยงลดลง ในขณะที่ยอดขายอาหารพร้อมรับประทานบรรจุภาชนะปิดผนึกเพิ่มขึ้นมาชดเชยได้บางส่วน

รายได้จากอาหารสัตว์เลี้ยงมีส่วนลดลงมาอยู่ที่ร้อยละ 77 เมื่อเทียบกับร้อยละ 85 ในครึ่งปีแรกปีก่อนหน้า เนื่องจากบริษัทฯ รับคำสั่งซื้อผลิตภัณฑ์ในกลุ่มอาหารพร้อมรับประทานบรรจุภาชนะปิดผนึกมากขึ้นเพื่อมาชดเชยกับคำสั่งซื้อที่ลดลงในกลุ่มผลิตภัณฑ์อาหารสัตว์เลี้ยง

สัดส่วนรายได้ตามกลุ่มผลิตภัณฑ์	ครึ่งปีแรก 2566	ครึ่งปีแรก 2565	เปลี่ยนแปลง %
ปริมาณขาย (ตัน)	17,612	22,863	-23%
อาหารสัตว์เลี้ยง	12,597	18,159	-31%
อาหารพร้อมทาน	3,531	3,193	11%
ผลพลอยได้ เช่น ปลาป่น	1,484	1,510	-2%
รายได้ขาย (ล้านบาท)	2,611	3,501	-25%
อาหารสัตว์เลี้ยง	2,000	2,988	-33%
อาหารพร้อมทาน	571	468	22%
ผลพลอยได้ เช่น ปลาป่น	39	45	-12%

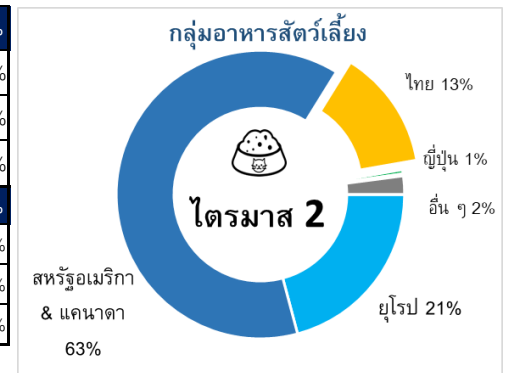
หมายเหตุ : รายได้และยอดขายในตารางข้างต้นเป็นยอดรวมรายการระหว่างกัน



ธุรกิจอาหารสัตว์เลี้ยง

ยอดขายอาหารสัตว์เลี้ยง (ลบ.)	ไตรมาส 2 ปี 66	ไตรมาส 2 ปี 65	เปลี่ยนแปลง %
กลุ่มรับจ้างผลิต (OEM)	936	1,555	-40%
กลุ่มแบรนด์ของตนเอง	40	40	0%
กลุ่มสินค้าผลพลอยได้ เช่น ปลาป่น	18	22	-18%
	ครึ่งปีแรก 66	ครึ่งปีแรก 65	เปลี่ยนแปลง %
กลุ่มรับจ้างผลิต (OEM)	1,921	2,915	-34%
กลุ่มแบรนด์ของตนเอง	79	73	9%
กลุ่มสินค้าผลพลอยได้ เช่น ปลาป่น	39	45	-12%

หมายเหตุ : รายได้ในตารางข้างต้นรวมรายการระหว่างกัน

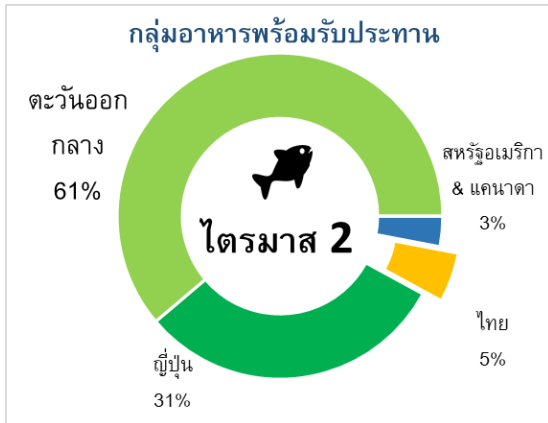


รายได้จากอาหารสัตว์เลี้ยงจากการรับจ้างผลิตในไตรมาสที่ 2 ปี 2566 ลดลงร้อยละ 40 เมื่อเทียบกับไตรมาสเดียวกันปีก่อนหน้า มาอยู่ที่ 936 ล้านบาท รวมรายได้สำหรับครึ่งปีแรก ปี 2566 ลดลงร้อยละ 34 มาอยู่ที่ 1,921 ล้านบาท จากการที่ลูกค้าเจ้าของแบรนด์ส่วนใหญ่ ยังคงอยู่ในช่วงเร่งปรับปริมาณสต็อกใหม่ให้อยู่ในระดับเหมาะสมกับระยะเวลาการออกสินค้า (Lead time) ใหม่ที่สั้นลง โดยที่ตลาดสำคัญยังคงเป็นตลาดสหรัฐอเมริกาและตลาดยุโรป

รายได้จากผลิตภัณฑ์อาหารสัตว์เลี้ยงภายใต้แบรนด์ของบริษัท สำหรับไตรมาสที่ 2 ปี 2566 อยู่ในระดับเดียวกับไตรมาสเดียวกันปีก่อนหน้าที่ราว 40 ล้านบาท ในขณะที่รายได้สำหรับครึ่งปีแรก ปี 2566 เพิ่มขึ้นร้อยละ 9 มาอยู่ที่ 79 ล้านบาท จากการที่ยอดขายภายในประเทศของทั้งแบรนด์ “มองชู” และ “ฮาจิโกะ” ดีขึ้นจากการที่บริษัทสามารถสร้างการรับรู้ในแบรนด์ (Brand Awareness) ได้ดีขึ้น ทั้งยังมีการเริ่มจำหน่ายผลิตภัณฑ์อาหารสัตว์เลี้ยงแบบเม็ดสำหรับตลาดที่มีเน้นการแข่งขันด้านราคา ภายใต้แบรนด์ “โปร” ได้มากขึ้น ในขณะที่ยอดขายแบรนด์ “มองชู” ในประเทศจีนลดลงจากการที่มีการแข่งขันที่รุนแรงขึ้น

อย่างไรก็ดี บริษัทฯ วางแผนที่จะเพิ่มช่องทางการกระจายจำหน่ายในประเทศไทยเพิ่มขึ้น เพื่อเพิ่มยอดขายในอนาคต โดยที่ปัจจุบัน การเติบโตของยอดขายภายใต้แบรนด์ของบริษัทในประเทศไทยยังเป็นปัจจัยสำคัญต่อแผนการเพิ่มของยอดขายของแบรนด์ให้มีสัดส่วนเป็นร้อยละ 10 ตามแผนกลยุทธ์ในระยะยาวของบริษัท ในขณะที่บริษัทยังอยู่ในระหว่างการพิจารณาปรับกลยุทธ์การกระจายจำหน่ายผลิตภัณฑ์แบรนด์ “มองชู” ของ “โททยา” ในประเทศจีนหลังการเปิดประเทศของประเทศจีน และคาดหวังว่าจะสามารถทำให้บริษัทสามารถเพิ่มช่องทางการขายให้มากขึ้นได้ ทำให้ยอดขายแบรนด์ “มองชู” ในประเทศจีนเติบโตได้ตามแผน เช่นเดียวกับในประเทศไทย

ผลประกอบการของโรงงานอาหารสัตว์เลี้ยงแบบเม็ดของบริษัท “โททยา เหมยซื่อ” ในประเทศจีนยังไม่เป็นไปตามแผนธุรกิจเช่นกัน และยังมีผลขาดทุนเนื่องจากยังมีผลิตน้อย ทั้งจากการแข่งขันภายในประเทศที่ค่อนข้างรุนแรงและต้นทุนวัตถุดิบที่อยู่ในระดับสูง อย่างไรก็ตาม บริษัทฯ คาดว่าผลประกอบการในครึ่งปีหลังจะปรับตัวดีขึ้น

ธุรกิจอาหารพร้อมทานบรรจุภาชนะปิดผนึก


ปริมาณการส่งออกของธุรกิจอาหารพร้อมทานบรรจุภาชนะปิดผนึก ซึ่งส่วนใหญ่เป็นผลิตภัณฑ์ทูน่า ในไตรมาส 2 ปี 2566 ลดลงร้อยละ 3 เมื่อเทียบกับไตรมาสเดียวกันปีก่อนจาก 1,346 ตัน เหลือ 1,305 ตัน อุปสงค์เริ่มชะลอตัวจากการที่ราคาทูน่าอยู่ในระดับสูง แม้ว่าค่าขนส่งปรับตัวลดลง ตลาดสำคัญยังคงเป็นกลุ่มประเทศในตะวันออกกลางและญี่ปุ่น รายได้จากการขายเพิ่มขึ้นเล็กน้อย มาอยู่ที่ 217 ล้านบาท สวนทางกับปริมาณการขายเนื่องจากราคาทูน่าปรับตัวสูงขึ้น

สำหรับครึ่งปีแรก ปี 2566 ปริมาณขายเพิ่มขึ้นร้อยละ 11 เมื่อเทียบกับครึ่งปีแรกปี 2565 อยู่ที่ราว 3,531 ตัน ทั้งนี้ตลาดตะวันออกกลางยังคงเป็นตลาดส่งออกที่ใหญ่ที่สุดของธุรกิจทูน่า รายได้จากการขายเพิ่มขึ้นร้อยละ 22 เมื่อเทียบกับช่วงเวลาเดียวกันปีก่อน มาอยู่ที่ 571 ล้านบาท (ครึ่งปีแรก ปี 2565:468 ล้านบาท)

การวิเคราะห์ทางการเงิน
การวิเคราะห์ความสามารถในการทำกำไร

งบกำไรขาดทุน	ไตรมาส 2 / 2566		ไตรมาส 2 / 2565		เปลี่ยนแปลง %	ไตรมาส 1 2566		เปลี่ยนแปลง %
	Mil. THB	% to sales	Mil. THB	% to sales		Mil. THB	% to sales	
รายได้จากการขายและบริการ	1,196	100.0	1,814	100.0	(34.1)	1,391	100.0	(14.0)
ต้นทุนขายและบริการ	(1,044)	(87.3)	(1,429)	(78.8)	(26.9)	(1,261)	(90.7)	(17.2)
กำไรขั้นต้น	152	12.7	385	21.2	(60.6)	130	9.3	16.9
ค่าใช้จ่ายในการดำเนินงาน	(75)	(6.3)	(94)	(5.2)	(20.3)	(96)	(6.9)	(21.8)
กำไรจากการดำเนินงาน	77	6.4	291	16.1	(73.6)	34	2.4	126.1
รายได้อื่น	11	1.0	11	0.6	3.2	14	1.0	(17.6)
กำไร(ขาดทุน)จากอัตราแลกเปลี่ยน	(80)	(6.7)	(81)	(4.5)	(1.2)	27	1.9	(397.6)
ค่าใช้จ่ายอื่น	(1)	(0.1)	0	0.0	(437.6)	0	0.0	(3,019.5)
ต้นทุนทางการเงิน	6	0.5	(10)	(0.5)	(157.5)	(4)	(0.3)	(237.3)
กำไรก่อนภาษีเงินได้	13	1.1	212	11.7	(94.0)	71	5.1	(81.9)
ค่าใช้จ่าย (รายได้) ภาษีเงินได้	13	1.1	(29)	(1.6)	(145.7)	2	0.1	748.9
กำไรสุทธิ	26	2.2	183	10.1	(85.6)	72	5.2	(63.7)
กำไรต่อหุ้น	0.01	0	0.11	0	0	0.03	0	0

รายได้จากการขายและบริการ

ในไตรมาส 2 ปี 2566 กลุ่มบริษัท มีรายได้จากการขายและบริการรวม 1,196 ล้านบาท ลดลงร้อยละ 34.1 จากไตรมาสเดียวกันปีก่อน โดยลดลงจากกลุ่มอาหารสัตว์เลี้ยง ในขณะที่กลุ่มอาหารพร้อมทานบรรจุภาชนะปิดผนึกรายได้เพิ่มขึ้นเล็กน้อย

กำไรขั้นต้น

ไตรมาส 2 ปี 2566 กลุ่มบริษัท มีกำไรขั้นต้นเท่ากับ 152 ล้านบาท ลดลงร้อยละ 60.6 เมื่อเทียบกับไตรมาสเดียวกันปีก่อน โดยมีอัตรากำไรขั้นต้นเท่ากับร้อยละ 12.7 ของรายได้จากการขายและบริการ ลดลงเมื่อเปรียบเทียบกับ ร้อยละ 21.2 เมื่อช่วงเวลาเดียวกันปีก่อนหน้า โดยสาเหตุหลักมาจาก ยอดขายของกลุ่มอาหารสัตว์เลี้ยงลดลง ทำให้สัดส่วนของธุรกิจอาหารพร้อมรับประทานเพิ่มขึ้น ในขณะที่ต้นทุนวัตถุดิบในไตรมาส 2 ปี 2566 ไม่ได้มีความผันผวนมากนัก เว้นเพียง ราคาทูน่า ในขณะที่ยอดขายที่ลดลงส่งผลให้ ต้นทุนค่าแรงงานและค่าพลังงานมีสัดส่วนเพิ่มขึ้นเมื่อเทียบกับยอดขาย

ค่าใช้จ่ายในการดำเนินงาน

ไตรมาส 2 ปี 2566 มีค่าใช้จ่ายในการดำเนินงาน 75 ล้านบาท ลดลงร้อยละ 20.3 เมื่อเทียบกับไตรมาสเดียวกันปีก่อน โดยค่าใช้จ่ายในการดำเนินงานประกอบไปด้วยค่าใช้จ่ายในการขายและจัดจำหน่าย และค่าใช้จ่ายในการบริหาร

ค่าใช้จ่ายในการขายและจัดจำหน่ายของกลุ่มบริษัท ลดลงตามการลดการขาย 12 ล้านบาท โดยเป็นค่าใช้จ่ายในการโฆษณา 4 ล้านบาท และที่เหลือเป็นค่าใช้จ่ายที่ลดลงตามยอดขาย ในขณะที่มีค่าใช้จ่ายในขณะที่มีค่าใช้จ่ายในการบริหารลดลงราว 10 ล้านบาทเมื่อเทียบกับช่วงเวลา

เดียวกันปีก่อนหน้า เนื่องจากในปีก่อนหน้ามีผลขาดทุนจากการตัดจำหน่ายทรัพย์สินราว 5 ล้านบาท และมีการตั้งสำรองค่าเผื่อนี้สงสัยจะสูญ ราว 4 ล้านบาท

นอกจากนี้ บริษัทยังมีผลขาดทุนจากอัตราแลกเปลี่ยนในไตรมาส 2 ปี 2566 ประมาณ 80 ล้านบาท ซึ่งใกล้เคียงกับไตรมาสเดียวกันปีก่อนหน้า เนื่องจาก เงินเหรียญสหรัฐมีการอ่อนค่าลงในช่วงปลายไตรมาส ในขณะที่บริษัทมีการขายเงินเหรียญสหรัฐล่วงหน้าจำนวนหนึ่งตามนโยบายการป้องกันการความเสี่ยงจากอัตราแลกเปลี่ยนของบริษัท

ต้นทุนทางการเงิน

ต้นทุนทางการเงินสำหรับงวดไตรมาส 2 ปี 2566 เป็นรายได้รวมอยู่ที่ประมาณ 6 ล้านบาท จากการที่บริษัทมีดอกเบี้ยจ่ายอยู่ที่ราว 3 ล้านบาท ในขณะที่มีรายได้ดอกเบี้ยรับจากการให้บริษัทเอเชีย ซี คอร์ปอเรชั่น จำกัด (มหาชน) กู้ยืมและจากเงินฝากธนาคารราว 9 ล้านบาท ในขณะที่ไตรมาสเดียวกันปีก่อนหน้า มีต้นทุนทางการเงินอยู่ที่ราว 10 ล้านบาท

กลุ่มบริษัทฯ ได้เสนอต่อคณะกรรมการบริษัท ให้พิจารณาอนุมัติแก้ไขวัตถุประสงค์การใช้เงินที่ได้จากการเสนอขายหุ้นสามัญต่อประชาชนทั่วไปเป็นครั้งแรก (IPO) หลังจากที่ตัดสินใจระงับโครงการลงทุนในคลังสินค้าอัตโนมัติแห่งที่ 2 เนื่องจากอุปสงค์ในตลาดรับจ้างผลิตอาหารสัตว์เลี้ยงลดต่ำลง เพื่อให้กลุ่มบริษัทฯ สามารถบริหารเงินสดได้อย่างมีประสิทธิภาพมากขึ้น ในขณะที่ยังเชื่อมั่นว่าจะมีกระแสเงินสดเพียงพอใช้ในโครงการลงทุนขยายกำลังการผลิตสำหรับปีนี้ ตามแผนที่ได้เสนอไว้ในหนังสือชี้ชวนก่อนการเสนอขายหุ้นสามัญต่อประชาชนทั่วไปเป็นครั้งแรก (IPO) และคาดว่ากลุ่มบริษัทฯ จะไม่มีภาระดอกเบี้ยจ่ายอีกไปจนถึงตลอดทั้งปี 2566

ค่าใช้จ่าย (รายได้) ภาษีเงินได้

ไตรมาส 2 ปี 2566 บริษัทบันทึกรายได้ทางภาษี ราว 13 ล้านบาท จากการที่มีการกลับรายการค่าใช้จ่ายภาษีเงินได้รอตัดบัญชีออกราว 27 ล้านบาท ในขณะที่มีภาษีเงินได้นิติบุคคลสำหรับไตรมาสที่ 2 ปี 2566 อยู่ที่ 13 ล้านบาท

กำไรสุทธิและกำไรต่อหุ้น

ไตรมาส 2 ปี 2566 กลุ่มบริษัทฯ มีกำไรสุทธิเท่ากับ 26 ล้านบาท ลดลงร้อยละ 85.6 เมื่อเทียบกับไตรมาสเดียวกันปีก่อนหน้า คิดเป็นอัตรากำไรสุทธิที่ร้อยละ 2.2 (ไตรมาส 2 ปี 2565:ร้อยละ 10.1, ไตรมาส 1 ปี 2566:ร้อยละ 5.2) โดยมีกำไรต่อหุ้นเท่ากับ 0.01 บาท/หุ้น

งบกำไรขาดทุน	ครึ่งปีแรก '66		ครึ่งปีแรก '65		เปลี่ยนแปลง %
	Mil. THB	% to sales	Mil. THB	% to sales	
รายได้จากการขายและบริการ	2,587	100.0	3,464	100.0	(25.3)
ต้นทุนขายและบริการ	(2,305)	(89.1)	(2,803)	(80.9)	(17.8)
กำไรขั้นต้น	281	10.9	661	19.1	(57.5)
ค่าใช้จ่ายในการดำเนินงาน	(170)	(6.6)	(183)	(5.3)	(6.9)
กำไรจากการดำเนินงาน	111	4.3	478	13.8	(76.8)
รายได้อื่น	25	1.0	37	1.1	(30.6)
กำไร(ขาดทุน)จากอัตราแลกเปลี่ยน	(53)	(2.1)	(73)	(2.1)	(27.5)
ค่าใช้จ่ายอื่น	(1)	(0.0)	2	0.1	(152.7)
ต้นทุนทางการเงิน	2	0.1	(16)	(0.5)	(109.8)
กำไรก่อนภาษีเงินได้	84	3.2	428	12.4	(80.5)
ค่าใช้จ่าย (รายได้) ภาษีเงินได้	15	0.6	(65)	(1.9)	(123.3)
กำไรสุทธิ	99	3.8	364	10.5	(72.9)
กำไรต่อหุ้น	0.05		0.21		

รายได้จากการขายและบริการ

สำหรับครึ่งปีแรกปี 2565 และ ปี 2566 รายได้จากการขายและบริการของกลุ่มบริษัทฯ อยู่ที่ 3,464 ล้านบาทและ 2,587 ล้านบาทตามลำดับ คิดเป็นการลดลงร้อยละ 25.3 เนื่องจากการชะลอตัวของธุรกิจอาหารสัตว์เลี้ยง จากการที่ลูกค้าเจ้าของแบรนด์ส่วนใหญ่ ยังคงอยู่ในช่วงเร่งปรับปริมาณสต็อกใหม่ให้อยู่ในระดับเหมาะสมกับระยะเวลาการออกสินค้า (Lead time) ใหม่ที่สั้นลง

กำไรขั้นต้น

กำไรขั้นต้นสำหรับครึ่งปีแรก ปี 2566 เท่ากับ 281 ล้านบาท ลดลงร้อยละ 57.5 เมื่อเทียบกับช่วงเวลาเดียวกันปีก่อน ในขณะที่อัตรากำไรขั้นต้นสำหรับครึ่งปีแรก ปี 2566 อยู่ที่ร้อยละ 10.9 ลดลงเมื่อเทียบกับช่วงเวลาเดียวกันปีก่อนหน้าที่มีอัตรากำไรขั้นต้นร้อยละ 19.1 โดยมีสาเหตุหลักมา

จากต้นทุนวัตถุดิบสูงขึ้นจากการที่มีสัดส่วนยอดขายกลุ่มผลิตภัณฑ์อาหารพร้อมรับประทานบรรจุภาชนะปิดผนึกเพิ่มขึ้นเพราะยอดขายอาหารสัตว์เลี้ยงลดลง ทั้งยังมีสัดส่วนค่าจ้างแรงงานและค่าพลังงานเมื่อเทียบกับยอดขายสูงขึ้น

ค่าใช้จ่ายในการดำเนินงาน

ค่าใช้จ่ายในการดำเนินงานสำหรับครึ่งปีแรก ปี 2566 เท่ากับ 170 ล้านบาท ลดลงร้อยละ 6.9 เมื่อเทียบกับช่วงเวลาเดียวกันปีก่อนหน้า ส่วนใหญ่เป็นค่าใช้จ่ายในการขายที่สัมพันธ์กับยอดขายที่ลดต่ำลง ในขณะที่ค่าใช้จ่ายในการบริหารใกล้เคียงเดิม เว้นแต่ในปีก่อนหน้ามีค่าใช้จ่ายจากการตัดจำหน่ายสินทรัพย์และมีการตั้งสำรองค่าเผื่อนี้ซึ่งจะสูญรวม 10 ล้านบาท

ต้นทุนทางการเงิน

กลุ่มบริษัทฯ มีต้นทุนทางการเงินสำหรับครึ่งปีแรก ปี 2566 อยู่ที่ราว 9 ล้านบาท แต่มีรายได้ดอกเบี้ยทางการเงินรวม 10 ล้านบาท จากการให้บริษัทเอเชียซี คอร์ปอเรชั่น จำกัด (มหาชน) กู้ยืม และดอกเบี้ยรับจากบัญชีเงินฝากธนาคาร ทำให้มีต้นทุนทางการเงินสุทธิ เป็นรายได้ทางการเงินรวม 2 ล้านบาท ในขณะที่ช่วงเวลาเดียวกันปีก่อนหน้า มีต้นทุนทางการเงินสุทธิ เป็นต้นทุนทางการเงิน 16 ล้านบาท

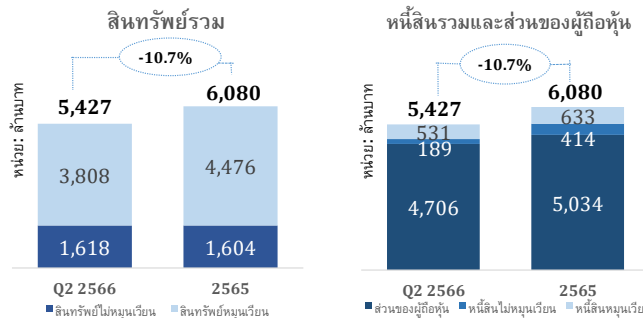
ค่าใช้จ่ายภาษีเงินได้ (รายได้)

สำหรับครึ่งปีแรก ปี 2566 กลุ่มบริษัทฯ บันทึกรายได้ทางภาษีรวม 15 ล้านบาท จากการที่มีการกลับรายการค่าใช้จ่ายภาษีเงินได้รอตัดบัญชีที่ออกรวม 41 ล้านบาทและกลับรายการรายได้ภาษีเงินได้รอตัดบัญชีที่ออกรวม 2 ล้านบาท ในขณะที่มีภาษีเงินได้นิติบุคคลสำหรับงวด 6 เดือน ปี 2566 อยู่ที่ 23 ล้านบาท

กำไรสุทธิและกำไรต่อหุ้น

กำไรสุทธิสำหรับครึ่งปีแรก ปี 2566 ของกลุ่มบริษัทอยู่ที่ 99 ล้านบาท ลดลงร้อยละ 72.9 เมื่อเทียบกับครึ่งปีแรกปีก่อนหน้า ที่มีกำไรสุทธิ 364 ล้านบาท อัตรากำไรสุทธิสำหรับครึ่งปีแรก ปี 2566 อยู่ที่ร้อยละ 3.8 ลดลงเมื่อเทียบกับร้อยละ 10.5 ในช่วงเวลาเดียวกันปีก่อน ทำให้กำไรต่อหุ้นสำหรับครึ่งปีแรก ปี 2566 ลดลงมาอยู่ที่ 0.05 บาท/หุ้น

งบแสดงฐานะทางการเงิน



สินทรัพย์

ณ วันที่ 30 มิถุนายน 2566 กลุ่มบริษัทฯ มีสินทรัพย์รวมอยู่ที่ 5,427 ล้านบาท ลดลงรวม 653 ล้านบาท หรือ ลดลงร้อยละ 10.7 จาก 6,080 ล้านบาท ณ วันที่ 31 ธันวาคม 2565 โดยมีเงินสดลดลงรวม 655 ล้านบาท ลูกหนี้และสินค้าคงเหลือลดลง 126 ล้านบาท และ 260 ล้านบาท ตามลำดับ ตามการลดลงของยอดขาย ในขณะที่มีลูกหนี้ก็มีการที่เกี่ยวข้องกันเพิ่มขึ้น 500 ล้านบาท

ที่ดิน อาคารและอุปกรณ์ ณ วันที่ 30 มิถุนายน 2566 อยู่ที่ 1,357 ล้านบาท เพิ่มขึ้นเล็กน้อย เมื่อเทียบกับ ณ วันที่ 31 ธันวาคม 2565 จากการลงทุนปรับปรุงขยายอาคารและเพิ่มเติมสายการผลิตอาหารสัตว์เลี้ยง

หนี้สิน

ณ วันที่ 30 มิถุนายน 2566 กลุ่มบริษัทฯ มีหนี้สินรวม 720 ล้านบาท ลดลง 326 ล้านบาท จาก 1,046 ล้านบาท ณ วันที่ 31 ธันวาคม 2565 เนื่องจากนำเงินได้จากการขายหุ้นเพิ่มทุนไปชำระคืนเงินกู้ระยะยาวล่วงหน้า 270 ล้านบาท และมีเจ้าหนี้การค้าลดลง 121 ล้านบาท

ส่วนของผู้ถือหุ้น

ณ วันที่ 30 มิถุนายน 2566 กลุ่มบริษัทฯ มีส่วนของผู้ถือหุ้นอยู่ที่ 4,706 ล้านบาท ลดลง 327 ล้านบาท จาก 5,034 ล้านบาท ณ วันที่ 31 ธันวาคม 2565 ทั้งนี้ ส่วนใหญ่ ลดลงจากเงินปันผลจ่ายจำนวน 425 ล้านบาท และมีกำไรระหว่างปีมาชดเชยบางส่วน

กระแสเงินสด

	หน่วย: ล้านบาท		
	ไตรมาส 2 2566	ไตรมาส 2 2565	เปลี่ยนแปลง
กระแสเงินสดจากกิจกรรมการดำเนินงาน			
กำไรก่อนภาษี	84	428	(345)
รายการปรับปรุง:			
ค่าเสื่อมราคาและค่าตัดจำหน่าย	100	82	19
รายการปรับปรุงอื่นๆ	(5)	20	(25)
ขาดทุน (กำไร) จากอัตราแลกเปลี่ยน	186	38	148
ต้นทุนทางการเงิน สุทธิ	(2)	16	(17)
กำไรจากการดำเนินงานก่อนการเปลี่ยนแปลงเงินทุนหมุนเวียน	364	583	(220)
ลดลง (เพิ่มขึ้น) ในสินทรัพย์ดำเนินงาน	430	(669)	1,100
เพิ่มขึ้น (ลดลง) ในหนี้สินดำเนินงาน	(127)	144	(271)
เงินสดรับจากกิจกรรมการดำเนินงาน	667	58	609
จ่ายดอกเบี้ย สุทธิ	2	(15)	17
จ่ายภาษีเงินได้ สุทธิ	(17)	(25)	8
เงินสดสุทธิรับจากการดำเนินงาน	652	18	634

กิจกรรมการดำเนินงาน

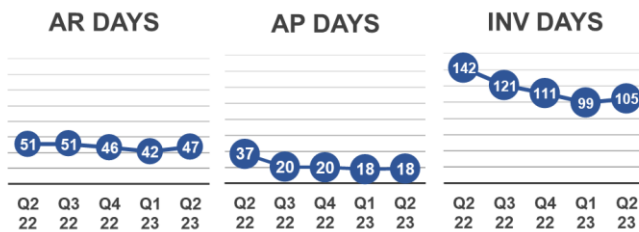
กลุ่มบริษัทฯ มีกระแสเงินสดจากการดำเนินงานก่อนการเปลี่ยนแปลงในสินทรัพย์และหนี้สินดำเนินงาน สำหรับ ไตรมาสที่ 2 ปี 2565 และ 2566 เท่ากับ 583 ล้านบาท และ 364 ล้านบาท ตามลำดับ โดยการเปลี่ยนแปลงของกระแสเงินสดดังกล่าวเป็นไปตามการเปลี่ยนแปลงของกำไรจากการดำเนินงานในช่วงเวลาดังกล่าวเป็นสำคัญ

เงินทุนหมุนเวียน

หน่วย: ล้านบาท	ไตรมาสที่ 2 2566	2565	เปลี่ยนแปลง
สินค้าคงเหลือ	1,494	1,754	(260)
ลูกหนี้การค้า	855	981	(126)
เงินสด และ สินทรัพย์หมุนเวียนอื่น	959	1,740	(781)
เจ้าหนี้การค้า	(260)	(313)	53
เจ้าหนี้อื่น	(27)	(58)	31
ทุนหมุนเวียนสุทธิ	3,021	4,105	(1,084)
จำนวนวัน สินค้าคงเหลือ	105	111	(6)
จำนวนวัน ลูกหนี้การค้า	47	46	1
จำนวนวัน เจ้าหนี้การค้า	18	20	(2)

ไตรมาสที่ 2 ปี 2566 บริษัทมีสินทรัพย์และหนี้สินในการดำเนินงานลดลง มีสาเหตุหลักมาจากสินค้าคงเหลือและลูกหนี้การค้าลดลง ตามคำสั่งซื้อที่ลดลง และการส่งสินค้าทางทะเลกลับเข้าสู่ภาวะปกติ ส่งผลให้บริษัทมีกระแสเงินสดจากกิจกรรมดำเนินงานสำหรับไตรมาส 2 สิ้นสุดวันที่ 30 มิถุนายน 2566 เท่ากับ 652 ล้านบาท เทียบกับ 18 ล้านบาท ณ สิ้นไตรมาส 2 ปี 2565

ณ วันที่ 30 มิถุนายน 2566 จำนวนวันลูกหนี้ และจำนวนวันสินค้าคงเหลือ เท่ากับ 47 วัน และ 105 วันตามลำดับ



หน่วย: ล้านบาท

	ไตรมาส 2 2566	ไตรมาส 2 2565	เปลี่ยนแปลง
กระแสเงินสดจากกิจกรรมการลงทุน			
ซื้ออาคารและอุปกรณ์	(98)	(228)	130
จำหน่ายอุปกรณ์	0	0	0
เงินฝากที่ภาระค่าประกันลดลง	-	-	-
เงินให้กู้ยืมบริษัทแม่	(500)	-	(500)
ให้กู้ยืมแก่บริษัทรวมค่า	-	2	(2)
เงินสดสุทธิใช้ไปกิจกรรมลงทุน	(598)	(226)	(371)
กระแสเงินสดจากการจัดหาเงิน			
เงินกู้ยืมจากธนาคารเพิ่มขึ้น	-	608	(608)
ชำระคืนเงินกู้ยืม	(270)	(50)	(220)
ชำระคืนเงินต้นหนี้สินระยะยาว	(15)	(14)	(1)
จ่ายเงินปันผล	(425)	(320)	(105)
เงินสดสุทธิจากกิจกรรมการจัดหาเงิน	(710)	224	(934)
ผลต่างจากการแปลงค่าบการเงินเพิ่มขึ้น	(0)	(0)	(0)
เงินสดและรายการเทียบเท่าเงินสด(ลดลง)เพิ่มขึ้นสุทธิ	(655)	16	(671)
เงินสดและรายการเทียบเท่าเงินสดต้นงวด	1,508	46	1,462
เงินสดและรายการเทียบเท่าเงินสดปลายงวด	852	62	791

กิจกรรมการลงทุน

บริษัทมีกระแสเงินสดใช้ไปในกิจกรรมลงทุนของบริษัทสำหรับปีสิ้นสุดวันที่ 30 มิถุนายน 2565 และ 2566 เท่ากับ 226 ล้านบาท และ 598 ล้านบาท ตามลำดับ โดยที่ในไตรมาสนี้ บริษัทได้ให้เงินกู้ยืมแก่บริษัท เอเชีย ซี คอร์ปอเรชั่น จำกัด (มหาชน) 500 ล้านบาท และบริษัทได้มีการลงทุนขยายกำลังการผลิตสำหรับสายการผลิตอาหารสัตว์เลี้ยงและเครื่องจักรและอุปกรณ์ เพื่อเพิ่มประสิทธิภาพในกระบวนการผลิตสินค้าของบริษัทอย่างต่อเนื่องมาจากรปี 2565 เพื่อรองรับปริมาณคำสั่งซื้อที่เพิ่มขึ้นจากลูกค้าเจ้าของแบรนด์ผลิตภัณฑ์ ตามแผนการลงทุนของบริษัท

กิจกรรมการจัดหาเงิน

สำหรับไตรมาสที่ 2 ปี 2565 กลุ่มบริษัทมีกระแสเงินสดกิจกรรมจัดหาเงินเท่ากับ 224 ล้านบาท ในขณะที่ในไตรมาสที่ 2 ปี 2566 บริษัทมีกระแสเงินสดใช้ไปในกิจกรรมการจัดหาเงินเท่ากับ 710 ล้านบาท ซึ่งเป็นภาระชำระคืนหนี้สินระยะยาว และจ่ายเงินปันผลจากผลการดำเนินงานปี 2565

งบแสดงฐานะการเงิน (ล้านบาท)	ไตรมาส 2/2566		2565		เปลี่ยนแปลง	
		%		%		%
เงินสดและรายการเทียบเท่าเงินสด	852	15.7	1,508	24.8	-43.5	
ลูกหนี้การค้าและลูกหนี้อื่น	855	15.8	981	16.1	-12.8	
เงินให้กู้ระยะสั้นกับกิจการที่เกี่ยวข้องกัน	500	9.2	0	0.0	n/a	
สินค้าคงเหลือ	1,494	27.5	1,754	28.9	-14.8	
สินทรัพย์หมุนเวียนอื่น	106	2.0	232	3.8	-54.2	
รวมสินทรัพย์หมุนเวียน	3,808	70.2	4,476	73.6	-14.9	
เงินลงทุน	31	0.6	34	0.6	-8.5	
เงินให้กู้ระยะยาว	20	0.4	18	0.3	n/a	
ทรัพย์สินถาวร	1,357	25.0	1,353	22.3	0.3	
สินทรัพย์ไม่หมุนเวียนอื่น	210	3.9	198	3.3	6.1	
รวมสินทรัพย์ไม่หมุนเวียน	1,618	29.8	1,604	26.4	0.9	
รวมสินทรัพย์	5,427	100.0	6,080	100.0	-10.7	
เจ้าหนี้การค้าและเจ้าหนี้อื่น	371	6.8	492	8.1	-24.7	
เงินกู้ยืมระยะยาวที่ถึงกำหนดภายในหนึ่งปี	15	0.3	83	1.4	-82.3	
หนี้สินหมุนเวียนอื่น	146	2.7	58	1.0	151.6	
รวมหนี้สินหมุนเวียน	531	9.8	633	10.4	-16.0	
เงินกู้ยืมระยะยาว	0	0.0	200	3.3	n/a	
หนี้สินไม่หมุนเวียนอื่น	189	3.5	214	3.5	-11.6	
รวมหนี้สินไม่หมุนเวียน	189	3.5	414	6.8	-54.3	
รวมหนี้สิน	720	13.3	1,046	17.2	-31.2	
ส่วนของผู้ถือหุ้น	4,706	86.7	5,034	82.8	-6.5	
รวมหนี้สินและส่วนของผู้ถือหุ้น	5,427	100.0	6,080	100.0	-10.7	

อัตราส่วนทางการเงินที่สำคัญ

	ไตรมาส 2/2566	ไตรมาส 2/2565	ไตรมาส 2/2564	ไตรมาส 1/2566		ไตรมาส 2/2566	ไตรมาส 2/2565	ไตรมาส 2/2564	ไตรมาส 1/2566
อัตราส่วนเดบิต					อัตราความสามารถในการทำกำไร				
การเติบโตของยอดขาย	-34.1%	41.0%	19.5%	-23.4%	ผลตอบแทนต่อส่วนของผู้ถือหุ้น*	11.8%	29.3%	28.1%	14.5%
การเติบโตของกำไรสุทธิ	-85.5%	8.1%	-12.2%	-62.9%	ผลตอบแทนต่อสินทรัพย์**	10.3%	15.6%	16.7%	12.8%
					อัตราส่วนหมุนเวียนทรัพย์สิน	115.1%	136.2%	139.5%	139.8%
อัตราส่วนโครงสร้างทางการเงิน					อัตรากำไรสุทธิ	2.2%	10.1%	13.2%	5.2%
อัตราส่วนทุนหมุนเวียน	7.2	1.5	1.8	8.9	อัตรากำไรขั้นต้น	12.7%	21.2%	24.2%	9.3%
อัตราส่วนทุนหมุนเวียนเร็ว	4.2	0.5	0.7	5.3	* ใช้กำไรสุทธิ 4 ไตรมาสย้อนหลังหารด้วยส่วนของผู้ถือหุ้นสิ้นไตรมาส				
อัตราส่วนหนี้สินต่อส่วนของผู้ถือหุ้น	0.2	0.9	0.7	0.1	** ใช้กำไรสุทธิ 4 ไตรมาสย้อนหลังหารด้วยสินทรัพย์รวมในสิ้นไตรมาส				
อัตราส่วนหนี้สินสุทธิต่อส่วนของผู้ถือหุ้น	(0.2)	0.4	0.4	(0.3)	** ใช้จ่ายได้ 4 ไตรมาสย้อนหลังหารด้วยสินทรัพย์รวมในสิ้นไตรมาส				

คาดการณ์ภาพรวมปี 2566

กลุ่มบริษัทฯ คาดว่ายอดขายขายอาหารสัตว์เลี้ยงจะดีขึ้นในช่วงครึ่งปีหลังของปี เมื่อเทียบกับครึ่งปีแรก อย่างไรก็ตาม การปรับลดปริมาณการถือครองสินค้าคงเหลือของลูกค้ารายสำคัญเพื่อให้เหมาะสมกับระยะเวลาการสั่งซื้อ (Leadtime) อาจยังคงดันยอดขายในไตรมาส 3 ต่อไปอีกบางส่วน ทำให้คาดการณ์ยอดขายรวมลดลงมาอยู่ที่ราว 5.8 พันล้านบาท หรือลดลงราวร้อยละ 18 เมื่อเทียบกับปี 2565 โดยเป็นรายได้จากกลุ่มผลิตภัณฑ์อาหารสัตว์เลี้ยงราว 4.7 พันล้านบาท ลดลงจากกลุ่มผลิตภัณฑ์อาหารสัตว์เลี้ยงที่กลุ่มบริษัทฯ รับผิดชอบให้กับลูกค้าเจ้าของแบรนด์ในตลาดสหรัฐอเมริกาและยุโรป ในขณะที่คาดการณ์ว่า ยอดขายอาหารสัตว์เลี้ยงแบรนด์ของตนเองในประเทศไทยจะยังคงเติบโตได้ และคาดการณ์รายได้จากกลุ่มอาหารพร้อมรับประทานบรรจุภาชนะปิดผนึกอยู่ที่ 1.1 พันล้านบาท อย่างไรก็ตาม ในผลิตภัณฑ์กลุ่มนี้ คาดว่าจะต่ำลงเมื่อเทียบกับปีก่อนหน้า เนื่องจากได้รับแรงกดดันจากราคาปลาที่ปรับตัวสูงขึ้นตั้งแต่ต้นปี และการแข่งขันที่รุนแรงภายในอุตสาหกรรม

อย่างไรก็ดี กลุ่มบริษัทฯ ยังคงเดินหน้าเพิ่มกำลังการผลิตตามแผนสำหรับปี 2566 และคาดว่าจะมีกำลังการผลิตอาหารสัตว์เลี้ยง เพิ่มอีก 6,500 ตัน เป็น 56,000 ตัน ในช่วงต้นปี 2567 เพื่อให้มีความพร้อมในการรับจ้างผลิตจากลูกค้ารายใหม่ ๆ ตลอดจนรองรับการกลับมาเติบโตของลูกค้าในปัจจุบันเมื่อสถานการณ์คลี่คลายไปในทางที่ดีขึ้น แต่ตัดสินใจชะลอโครงการลงทุนในอาคารคลังสินค้าอัตโนมัติแห่งที่ 2 และ อาคารผลิตแห่งใหม่ ออกไปก่อน เนื่องจากเป็นโครงการลงทุนที่ใช้เงินลงทุนสูง โดยบริษัทเห็นว่า สามารถนำเงินสดที่มีอยู่มาใช้เป็นเงินทุนหมุนเวียนในภาวะที่อัตราดอกเบี้ยปรับตัวสูงขึ้นมาก จนกว่าการเติบโตของอุตสาหกรรมอาหารสัตว์เลี้ยงจะมีความชัดเจนมากขึ้น

กลุ่มบริษัทฯ คาดว่าอัตรากำไรขั้นต้นสำหรับปี 2566 จะได้รับแรงกดดันอย่างมาก จากต้นทุนวัตถุดิบที่ปรับตัวสูงขึ้น ค่าใช้จ่ายพลังงานที่เพิ่มขึ้น และสัดส่วนผลิตภัณฑ์อาหารพร้อมรับประทานที่เพิ่มขึ้น เมื่อเทียบกับปี 2565 นอกจากนี้ ยังได้รับแรงกดดันจากการที่ค่าเงินเหรียญสหรัฐอ่อนค่าลงเมื่อเทียบกับปีก่อนหน้าอีกด้วย อย่างไรก็ตาม กลุ่มบริษัทฯ คาดว่าอัตรากำไรขั้นต้นรวมจะปรับตัวดีขึ้นในช่วงที่เหลือของปี ทำให้อัตรากำไรขั้นต้นสำหรับปีมาอยู่ในระดับร้อยละ 12 – 14 ของรายได้จากรายได้ เนื่องจากคาดการณ์ว่าจะมีสัดส่วนผลิตภัณฑ์อาหารสัตว์เลี้ยงเพิ่มขึ้น และบริษัทเชื่อว่ายังคงสามารถบริหารความเสี่ยงด้านอัตราแลกเปลี่ยนและต้นทุนได้อย่างมีประสิทธิภาพตามแผนการดำเนินงานของบริษัท