

บริษัท เรดดี้แพลนเน็ต จำกัด (มหาชน)
รายงานคำอธิบายและการวิเคราะห์ของฝ่ายจัดการ
สำหรับงวดสิ้นสุดวันที่ 30 มิถุนายน 2566

ภาพรวมธุรกิจ

บริษัท เรดดี้แพลนเน็ต จำกัด (มหาชน) ประกอบธุรกิจเป็นผู้ให้บริการแพลตฟอร์มการขายและการตลาดดิจิทัลแบบรวมเป็นหนึ่งเดียว (All-in-One Sales and Marketing Platform) ที่ครอบคลุมด้านเว็บไซต์ (Website), โฆษณาออนไลน์ (Online Advertising), ระบบบริหารความสัมพันธ์ลูกค้า (Customer Relationship Management - CRM) และระบบจองโรงแรมโดยตรง (Hotel Direct Booking) โดยให้บริการผ่านแพลตฟอร์มที่บริษัทเป็นผู้พัฒนาขึ้นเองพร้อมทีมงานผู้เชี่ยวชาญในการให้คำปรึกษา

คำอธิบายและการวิเคราะห์ของฝ่ายจัดการสำหรับงวดสิ้นสุดวันที่ 30 มิถุนายน 2566 มีดังต่อไปนี้

งบกำไรขาดทุนสำหรับงวดหกเดือนสิ้นสุดวันที่ 30 มิถุนายน 2566

หน่วย: ล้านบาท

รายการในงบกำไรขาดทุน	6M 2566		6M 2565		ผลต่าง YoY	
	ล้านบาท	%	ล้านบาท	%	จำนวนเงิน	%
รายได้จากการให้บริการ	90.47	100%	76.75	100%	13.72	18%
ต้นทุนการให้บริการ	30.79	34%	29.33	38%	1.46	5%
กำไรขั้นต้น	59.68	66%	47.42	62%	12.26	26%
ค่าใช้จ่ายในการขายและบริหาร	43.77	48%	38.53	50%	5.24	14%
กำไรจากกิจกรรมดำเนินงาน	15.91	18%	8.89	12%	7.02	79%
รายได้อื่น	0.59	1%	0.77	1%	(0.18)	-23%
กำไรก่อนต้นทุนทางการเงินและภาษีเงินได้	16.50	18%	9.66	13%	6.84	71%
รายได้ทางการเงิน	0.50	1%	0.04	0%	0.46	1150%
ต้นทุนทางการเงิน	0.20	0%	0.23	0%	(0.03)	-13%
กำไรก่อนภาษีเงินได้	16.80	19%	9.47	12%	7.33	77%
ค่าใช้จ่ายภาษีเงินได้	4.84	5%	1.34	2%	3.50	261%
กำไรสำหรับงวดจากการดำเนินงานต่อเนื่อง	11.96	13%	8.13	11%	3.83	47%
ขาดทุนสำหรับงวดจากการดำเนินงานที่ยกเลิก	0.00	0%	(0.09)	0%	0.09	100%
กำไรสำหรับงวด	11.96	13%	8.04	10%	3.92	49%

* หมายเหตุ - หากคำนวณกำไรสำหรับงวดแบบไม่รวมรายการที่มีได้เกิดขึ้นเป็นประจํา (One-time) ที่เกิดขึ้นในไตรมาสที่ 1 แล้ว ยอดสะสมถึงไตรมาสที่ 2 ปี 2566 บริษัทฯ จะมีกำไรสำหรับงวด 15.40 ล้านบาท

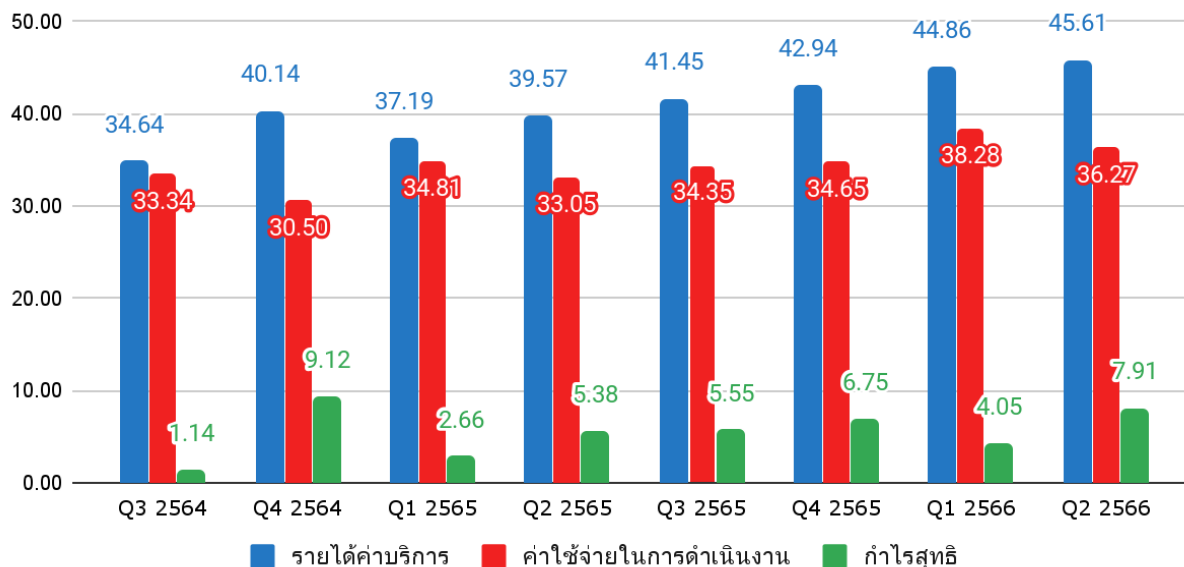
งบกำไรขาดทุนสำหรับงวดสามเดือนสิ้นสุดวันที่ 30 มิถุนายน 2566

หน่วย: ล้านบาท

รายการในงบกำไรขาดทุน	งวดสามเดือน				ผลต่าง QoQ		งวดสามเดือน		ผลต่าง YoY	
	Q2 2566	%	Q1 2566	%	จำนวนเงิน	%	Q2 2565	%	จำนวนเงิน	%
รายได้จากการให้บริการ	45.61	100%	44.86	100%	0.75	2%	39.57	100%	6.04	15%
ต้นทุนการให้บริการ	15.55	34%	15.24	34%	0.31	2%	14.67	37%	0.88	6%
กำไรขั้นต้น	30.06	66%	29.62	66%	0.44	1%	24.90	63%	5.16	21%
ค่าใช้จ่ายในการขายและบริหาร	20.73	45%	23.04	51%	(2.31)	-10%	18.42	47%	2.31	13%
กำไรจากกิจกรรมดำเนินงาน	9.33	20%	6.58	15%	2.75	42%	6.48	16%	2.85	44%
รายได้อื่น	0.24	1%	0.35	1%	(0.11)	-31%	0.19	0%	0.05	26%
กำไรก่อนต้นทุนทางการเงินและภาษีเงินได้	9.57	21%	6.93	15%	2.64	38%	6.67	17%	2.90	43%
รายได้ทางการเงิน	0.48	1%	0.02	0%	0.46	2300%	0.04	0%	0.44	1100%
ต้นทุนทางการเงิน	0.10	0%	0.10	0%	0.00	0%	0.09	0%	0.01	11%
กำไรก่อนภาษีเงินได้	9.95	22%	6.85	15%	3.10	45%	6.62	17%	3.33	50%
ค่าใช้จ่ายภาษีเงินได้	2.04	4%	2.80	6%	(0.76)	-27%	1.16	3%	0.88	76%
กำไรสำหรับงวดจากการดำเนินงานต่อเนื่อง	7.91	17%	4.05	9%	3.86	95%	5.46	14%	2.45	45%
ขาดทุนสำหรับงวดจากการดำเนินงานที่ยกเลิก	0.00	0%	0.00	0%	0.00	n/a	(0.08)	0%	0.08	100%
กำไรสำหรับงวด	7.91	17%	4.05	9%	3.86	95%	5.38	14%	2.53	47%

รายได้ ค่าใช้จ่ายในการดำเนินงาน และกำไรสุทธิของบริษัทฯ รายไตรมาสของปี 2566 เปรียบเทียบกับรายไตรมาสของปี 2565 แสดงดังกราฟ

หน่วย: ล้านบาท



* หมายเหตุ - หากคำนวณกำไรสำหรับงวดแบบไม่รวมรายการที่มีได้เกิดขึ้นเป็นประจำ (One-time) ที่เกิดขึ้นในไตรมาสที่ 1 แล้ว ยอดสะสมถึงไตรมาสที่ 2 ปี 2566 บริษัทฯ จะมีกำไรสำหรับงวด 15.40 ล้านบาท

ไตรมาส 2 ปี 2566 บริษัทและบริษัทย่อย (“บริษัทฯ”) มีรายได้จากการให้บริการเท่ากับ 45.61 ล้านบาท เมื่อเทียบกับไตรมาสเดียวกันของปี 2565 บริษัทฯ มีรายได้จากการให้บริการเพิ่มขึ้น 6.04 ล้านบาท หรือ 15% เป็นผลมาจากรายได้ลูกค้าลูกค้าเดิมที่ใช้บริการอย่างต่อเนื่อง และขายลูกค้าใหม่ที่เป็นธุรกิจขนาดกลางและธุรกิจขนาดใหญ่ ซึ่งเป็นไปตามทิศทางการเติบโตของบริษัทฯ แต่อย่างไรก็ตาม รายได้จากแพลตฟอร์มจองโรงแรมโดยตรง (Hotel Direct Booking) ปรับตัวลดลง 0.71 ล้านบาท เมื่อเทียบกับไตรมาสเดียวกันของปี 2565 เป็นผลมาจากนักท่องเที่ยวไทยหันไปเที่ยวต่างประเทศหลังจากถูกชะลอมานานจากสถานการณ์โควิด-19 ประกอบกับจำนวนนักท่องเที่ยวโซนยุโรปที่เป็นลูกค้ากลุ่มเป้าหมายของลูกค้ากลุ่มธุรกิจยังไม่กลับมาตามที่คาดการณ์ไว้ ซึ่งถ้าไม่รวมรายได้จากธุรกิจโรงแรม บริษัทฯ จะมีรายได้เติบโต 18% (YoY)

รายได้จากการให้บริการเมื่อเทียบกับไตรมาส 1 ปี 2566 บริษัทฯ มีรายได้เพิ่มขึ้น 0.75 ล้านบาท หรือ 2% ทั้งนี้เป็นผลมาจากบริษัทฯ มีรายได้จากลูกค้าเดิมและยังคงสามารถหาลูกค้าใหม่ได้ อย่างไรก็ตาม รายได้จากธุรกิจโรงแรมปรับตัวลดลง 0.54 ล้านบาท เนื่องจากนักท่องเที่ยวไทยลดลง ซึ่งถ้าไม่รวมรายได้จากธุรกิจโรงแรม บริษัทฯ จะมีรายได้เติบโต 3% (QoQ)

ไตรมาส 2 ปี 2566 บริษัทฯ มีผลกำไรสุทธิเท่ากับ 7.91 ล้านบาท เมื่อเทียบกับไตรมาสเดียวกันของปี 2565 บริษัทฯ มีกำไรสุทธิเพิ่มขึ้น 2.53 ล้านบาท หรือ 47% ถึงแม้ว่าต้นทุนค่าบริการที่เกี่ยวข้องกับพนักงานจะเพิ่มขึ้น เนื่องจากบริษัทฯ มีการปรับขึ้นเงินเดือนพนักงานประจำปี ส่งผลให้ค่าใช้จ่ายเกี่ยวกับพนักงานโดยรวมของบริษัทฯ เพิ่มสูงขึ้นประมาณ 0.39 ล้านบาทต่อเดือน นอกจากนี้ ต้นทุนการตัดจำหน่ายค่าซอฟต์แวร์เพิ่มขึ้น ซึ่งเป็นไปตามสินทรัพย์ไม่มีตัวตนจากค่าซอฟต์แวร์ที่เพิ่มขึ้น และในปี 2566 บริษัทฯ มีการเช่าพื้นที่เพิ่ม เพื่อรองรับการกลับมาทำงานที่ออฟฟิศของพนักงาน จึงส่งผลให้ค่าเสื่อมราคา และค่าสาธารณูปโภคเพิ่มสูงขึ้น

อนึ่ง เมื่อเทียบกับไตรมาส 1 ปี 2566 บริษัทฯ มีผลกำไรสุทธิเพิ่มขึ้น 3.86 ล้านบาท หรือ 95% เนื่องจากในไตรมาส 1 ปี 2566 บริษัทฯ มีค่าใช้จ่ายที่มีลักษณะ One-time เท่ากับ 3.44 ล้านบาท

หากคำนวณกำไรสุทธิแบบไม่รวมรายการที่มีได้เกิดขึ้นเป็นประจำ (One-time) ในไตรมาส 1 ปี 2566 บริษัทฯ จะมีกำไรสุทธิ 7.49 ล้านบาท ในขณะที่ไตรมาส 2 ปี 2566 บริษัทฯ จะมีกำไรสุทธิ 7.91 ล้านบาท ซึ่งเพิ่มขึ้น 0.42 ล้านบาท หรือ 6%

กล่าวโดยสรุป รายได้และกำไรสุทธิของบริษัทฯ ในไตรมาส 2 ปี 2566 ยังคงเติบโตขึ้นอย่างต่อเนื่องจากปี 2565 โดยบริษัทฯ ยังคงดำเนินการตามกลยุทธ์ที่เน้นการขายแพลตฟอร์ม “Readyplanet All-in-One Platform” ที่เน้นการให้บริการกับบริษัทขนาดกลางและขนาดใหญ่ พร้อมกับพัฒนาแพลตฟอร์มให้มีขีดความสามารถมากขึ้นในด้าน Personalized Marketing, Marketing Automation และ Data Analytics เพื่อตอบสนองความต้องการของลูกค้า

การวิเคราะห์รายได้จากลูกค้าเดิม ลูกค้าใหม่ (New MRR) และ รายได้เฉลี่ยจากลูกค้าใหม่ (New ARPA)

บริษัทฯ ยังคงดำเนินการตามกลยุทธ์ที่เน้นการขายแพลตฟอร์ม “Readyplanet All-in-One Platform” ขายลูกค้าเดิมที่ใช้บริการอย่างต่อเนื่อง และขายลูกค้าใหม่ที่เป็นธุรกิจขนาดกลางและธุรกิจขนาดใหญ่ ซึ่งเป็นลูกค้าใหม่มีจำนวนผู้ใช้งานมาก หรือ ปริมาณการใช้งานมาก

ตามลักษณะของการดำเนินธุรกิจที่ผ่านมา รายได้จากลูกค้าใหม่คือรายได้จากลูกค้าที่รับรู้รายได้ครั้งแรกในไตรมาสนั้น ๆ มีสัดส่วนประมาณ 3 - 6% ของรายได้ทั้งหมด ซึ่งบริษัทฯ สร้างรายได้ประจำใหม่ (New

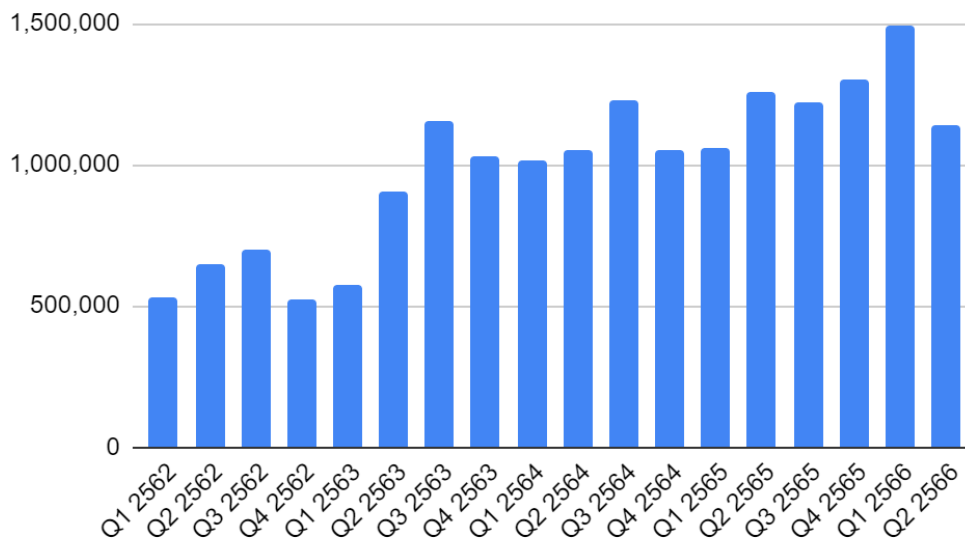
Monthly Recurring Revenue – New MRR) อย่างต่อเนื่อง และรายได้เฉลี่ยต่อลูกค้าใหม่ (New Average Revenue Per Account – New ARPA) มีแนวโน้มสูงขึ้นจากที่ผ่านมา จะเห็นได้จากกราฟด้านล่าง

ในไตรมาส 2 ของปี 2566 บริษัทฯ มีรายได้ประจำจากลูกค้าใหม่ (New MRR) คือ 1.138 ล้านบาท ซึ่งลดลงจากไตรมาส 1 ของปี 2566 เป็นผลมาจากการชะลอการซื้อของลูกค้าจากช่วงเทศกาลวันหยุดยาวในเดือนเมษายน ซึ่งในปีนี้มีผลของสถานการณ์โควิดคลี่คลาย ทำให้มีการหยุดงานของลูกค้ามากกว่าปีก่อน ๆ ทำให้การตลาดและการขายชะลอตัวลงในช่วงระยะเวลานั้น ประกอบกับในเดือนมิถุนายนบริษัทฯ มีการดำเนินการตามแผนการปรับราคาแพลตฟอร์มการขายและการตลาดของบริษัทฯ โดยปรับราคาเพิ่มขึ้นประมาณ 30-40% เพื่อให้สอดคล้องกับขีดความสามารถ (feature) ของแพลตฟอร์มที่พัฒนาเพิ่มขึ้น ซึ่งเป็นไปตามกลยุทธ์ของบริษัทฯ ในอดีตที่ผ่านมาการปรับราคาแต่ละครั้งอาจทำให้ลูกค้ามีการชะลอการตัดสินใจในช่วงแรกๆ ของการปรับราคา ซึ่งหลังจากนั้นก็เข้าสู่ภาวะปกติของการขาย

สำหรับรายได้เฉลี่ยต่อลูกค้าใหม่ (New ARPA) ของไตรมาส 2 ของปี 2566 เป็นมูลค่าที่สูงสุด (new high) คือ 6,285 บาท ซึ่งส่งผลให้รายได้เฉลี่ยของลูกค้า (Current ARPA) เป็นมูลค่าที่สูงสุด (new high) เช่นกัน คือ 1,727 บาท

รายละเอียดเป็นดังกราฟและตารางต่อไปนี้

หน่วย: บาท

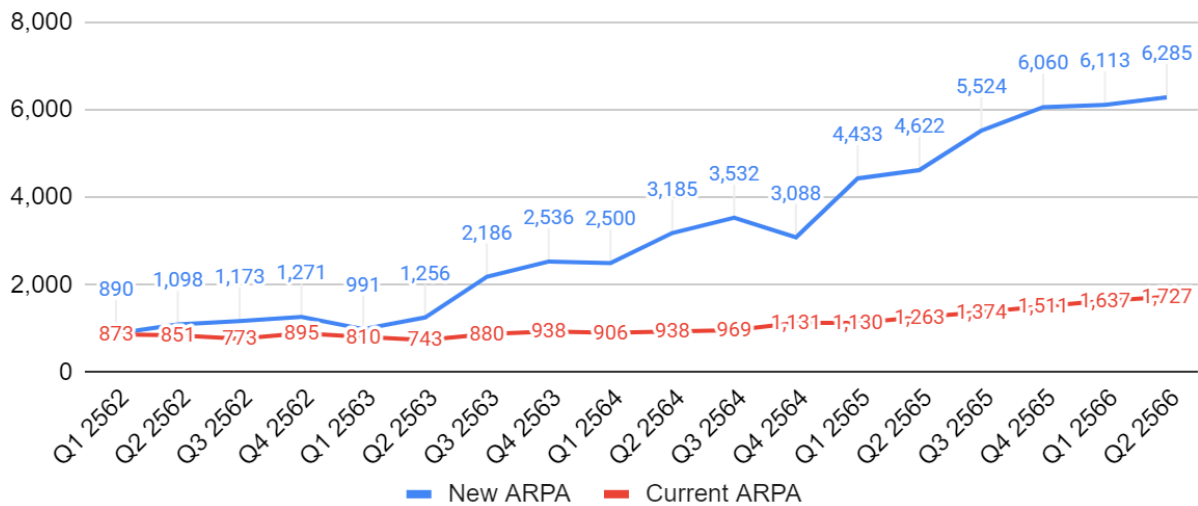


	Q1 2562	Q2 2562	Q3 2562	Q4 2562	Q1 2563	Q2 2563	Q3 2563	Q4 2563	Q1 2564	Q2 2564	Q3 2564	Q4 2564	Q1 2565	Q2 2565	Q3 2565	Q4 2565	Q1 2566	Q2 2566
New MRR (x1,000)	528	649	698	523	574	905	1,152	1,027	1,012	1,051	1,229	1,050	1,060	1,257	1,221	1,303	1,492	1,138

ภาพแสดงรายได้ประจำใหม่ (New MRR) ในแต่ละไตรมาส

หมายเหตุ: การคิดรายได้ที่ทยอยรับรู้อย่างต่อเนื่องที่เกิดจากลูกค้าใหม่เฉลี่ยรายเดือน (New MRR) ในแต่ละไตรมาส บริษัทฯ คำนวณจากยอดขายจากลูกค้าใหม่ที่ซื้อบริการในไตรมาสนั้นๆ มาคิดเป็นรายได้เฉลี่ยรายเดือน เช่น ลูกค้าซื้อบริการ 1 ปี โดยมีอัตราค่าบริการเท่ากับ 12,000 บาท คิดเป็นรายได้ที่ทยอยรับรู้อย่างต่อเนื่องที่เกิดจากลูกค้าใหม่เฉลี่ยรายเดือน (New MRR) เท่ากับ 1,000 บาท (คิดจากค่าบริการ 12,000 บาท ทหารด้วย 12 เดือน) แล้วนำ MRR ของลูกค้าใหม่ทุกรายในไตรมาสนั้นมารวมกัน

หน่วย: บาท



ภาพแสดงรายได้เฉลี่ยต่อลูกค้าใหม่ (New ARPA) และ รายได้เฉลี่ยของลูกค้าปัจจุบัน (Current ARPA) ในแต่ละไตรมาส

คำอธิบายและการวิเคราะห์งบแสดงฐานะทางการเงิน

งบแสดงฐานะการเงิน

สินทรัพย์

ณ วันที่ 30 มิถุนายน 2566 บริษัทฯ มีสินทรัพย์รวม 368.81 ล้านบาท เพิ่มขึ้นจาก ณ วันที่ 31 ธันวาคม 2565 112.15 ล้านบาท หรือ 44% โดยมีสาเหตุหลักมาจากเงินสดและรายการเทียบเท่าเงินสดเพิ่มขึ้น 88.08 ล้านบาท หรือ 113% เนื่องจากบริษัทฯ มีการเรียกชำระค่าหุ้นเพิ่มทุนสำหรับหุ้นสามัญที่ออกใหม่ (IPO) จำนวน 15 ล้านหุ้น ที่ราคาหุ้นละ 7.30 บาท รวมเป็นเงินทั้งสิ้น 109.50 ล้านบาท ได้รับเงินส่วนแบ่งผู้ถือหุ้นจากการชำระบัญชีบริษัท เรดดีแพลนเน็ต เอเชีย แปซิฟิก จำกัด จำนวน 7.71 ล้านบาท และได้รับเงินจากการขอคืนภาษีเงินได้หัก ณ ที่จ่ายของปี 2564 จำนวน 6.43 ล้านบาท สินทรัพย์ทางการเงินหมุนเวียนอื่นเพิ่มขึ้น 36 ล้านบาท เนื่องจากบริษัทฯ นำเงินจากค่าหุ้นเพิ่มทุนบางส่วนไปลงทุนในเงินฝากประจำ 5 เดือน ในระหว่างที่รอใช้เงินตามแผน IPO สินทรัพย์หมุนเวียนอื่นลดลง 5.92 ล้านบาท หรือ 72% เนื่องจากมีการปรับภาษีเงินได้หัก ณ ที่จ่ายที่ไม่ได้ใช้ของปี 2565 จากสินทรัพย์หมุนเวียนอื่นไปสินทรัพย์ไม่หมุนเวียนอื่น นอกจากนี้ กลุ่มสินทรัพย์ที่จะจำหน่ายที่จัดประเภทเป็นสินทรัพย์ที่ถือไว้เพื่อจ่ายให้แก่ผู้เป็นเจ้าของลดลง 8.11 ล้านบาท ทั้งนี้เป็นผลมาจากการชำระบัญชีเสร็จสิ้นของบริษัท เรดดีแพลนเน็ต เอเชีย แปซิฟิก จำกัด

หนี้สิน

ณ วันที่ 30 มิถุนายน 2566 บริษัทฯ มีหนี้สินรวม 172.43 ล้านบาท ลดลงจาก ณ วันที่ 31 ธันวาคม 2565 2.20 ล้านบาทหรือ 1% โดยมีสาเหตุหลักมาจากหนี้สินที่เกิดจากสัญญา ซึ่งเป็นค่าบริการรับล่วงหน้าจากลูกค้าที่ซื้อบริการ และทยอยตัดรับรู้รายได้ตามระยะเวลาการให้บริการเพิ่มขึ้น 1.76 ล้านบาท เนื่องจากในระหว่างงวด บริษัทฯ ขายบริการแพคเกจให้กับลูกค้าได้มากขึ้น และสำรองผลประโยชน์ระยะยาวของพนักงานเพิ่มขึ้น 1.83 ล้านบาท หรือ 9% เนื่องจากบริษัทฯ มีการตั้งสำรองเพิ่มขึ้นในระหว่างงวด สหุทธิกับเจ้า

หนี้การค้าและเจ้าหนี้หมุนเวียนอื่นลดลง 3.32 ล้านบาท เนื่องจากการจ่ายชำระค่าใช้จ่ายค้ำจ่ายของปี 2565 ในระหว่างปี 2566

ส่วนของผู้ถือหุ้น

ณ วันที่ 30 มิถุนายน 2566 บริษัทฯ มีส่วนของผู้ถือหุ้นรวม 196.38 ล้านบาท เพิ่มขึ้นจาก ณ วันที่ 31 ธันวาคม 2565 114.35 ล้านบาท หรือ 139% โดยมีสาเหตุหลักมาจากบริษัทฯ มีการเรียกชำระค่าหุ้นเพิ่มทุนสำหรับหุ้นสามัญที่ออกใหม่จำนวน 15 ล้านหุ้น ที่ราคาหุ้นละ 7.30 บาท ส่งผลให้ส่วนเกินมูลค่าหุ้นสามัญเพิ่มขึ้นจาก 28.13 ล้านบาท เป็น 122.88 ล้านบาท และหุ้นสามัญที่ออกและชำระแล้วเพิ่มขึ้นจาก 42.50 ล้านบาท เป็น 50 ล้านบาท กำไรสะสมยังไม่ได้จัดสรรเพิ่มขึ้น 11.96 ล้านบาท จากกำไรสุทธิระหว่างงวด และองค์ประกอบอื่นของส่วนของผู้ถือหุ้นเพิ่มขึ้น เนื่องจากการชำระบัญชีเสร็จสิ้นของ บริษัท เรดดีแพลนเน็ต เอเชีย แปซิฟิก จำกัด ทำให้บริษัทรับรู้ผลต่างจากการแปลงค่างบการเงินในส่วนของผู้ถือหุ้นข้างบกำไรขาดทุนในระหว่างงวด

งบกระแสเงินสด

ณ วันที่ 30 มิถุนายน 2566 บริษัทฯ มีกระแสเงินสดสุทธิเพิ่มขึ้น 88.08 ล้านบาท จาก ณ วันที่ 31 ธันวาคม 2565 ทั้งนี้เป็นผลมาจากบริษัทฯ มีกระแสเงินสดได้มาจากกิจกรรมการดำเนินงานเท่ากับ 27.57 ล้านบาท กระแสเงินสดใช้ไปในกิจกรรมการลงทุน 41 ล้านบาท โดยบริษัทฯ นำเงินจากค่าหุ้นเพิ่มทุนบางส่วนจำนวน 36 ล้านบาทไปลงทุนในเงินฝากประจำ 5 เดือน ในระหว่างที่รอใช้เงินตามแผน IPO และใช้ไปในการลงทุนสินทรัพย์ไม่มีตัวตนและอุปกรณ์จำนวน 13.17 ล้านบาท และมีเงินสดรับจากส่วนแบ่งผู้ถือหุ้นจากการชำระบัญชีบริษัท เรดดีแพลนเน็ต เอเชีย แปซิฟิก จำกัด จำนวน 7.71 ล้านบาท นอกจากนี้ บริษัทฯ มีกระแสเงินสดได้มาจากกิจกรรมจัดหาเงิน 101.51 ล้านบาท โดยสาเหตุหลักมาจากการเรียกชำระหุ้นเพิ่มทุนจากผู้ถือหุ้นเท่ากับ 102.25 ล้านบาท สุทธิกับการจ่ายชำระหนี้สินตามสัญญาเช่า