

ที่ BLC 096/2566

วันที่ 14 สิงหาคม 2566

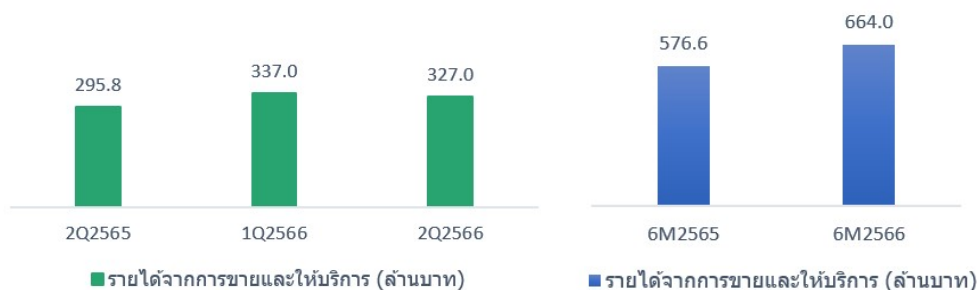
 เรื่อง คำอธิบายและการวิเคราะห์ของฝ่ายจัดการ (Management Discussion and Analysis)
 สำหรับผลการดำเนินงานไตรมาสที่ 2 ปี 2566

เรียน กรรมการและผู้จัดการตลาดหลักทรัพย์แห่งประเทศไทย

ผลการดำเนินงาน

งบกำไรขาดทุน	ไตรมาสที่ 2 ปี 2566		ไตรมาสที่ 2 ปี 2565		เปลี่ยนแปลง เพิ่ม/(ลด)		งวด 6 เดือน ปี 2566		งวด 6 เดือน ปี 2565		เปลี่ยนแปลง เพิ่ม/(ลด)	
	ล้านบาท	%	ล้านบาท	%	ล้านบาท	%	ล้านบาท	%	ล้านบาท	%	ล้านบาท	%
รายได้จากการขายและให้บริการ	327.0	100.0%	295.8	100.0%	31.2	10.5%	664.0	100.0%	576.6	100.0%	87.4	15.2%
กำไรขั้นต้น	184.9	56.5%	159.0	53.8%	25.9	16.3%	376.6	56.7%	319.4	55.4%	57.2	17.9%
ค่าใช้จ่ายในการขาย	87.3	26.7%	72.6	24.5%	14.7	20.2%	169.8	25.6%	145.1	25.2%	24.7	17.0%
ค่าใช้จ่ายในการบริหาร	61.5	18.8%	57.1	19.3%	4.4	7.7%	124.8	18.8%	107.4	18.6%	17.4	16.2%
กำไรก่อนต้นทุนทางการเงินและภาษีเงินได้	36.8	11.3%	29.7	10.0%	7.1	23.9%	83.3	12.5%	68.7	11.9%	14.6	21.3%
ต้นทุนทางการเงิน	8.5	2.6%	6.9	2.3%	1.6	23.2%	16.8	2.5%	13.6	2.4%	3.2	23.5%
(รายได้) ค่าใช้จ่ายภาษีเงินได้	(5.1)	-1.6%	3.9	1.3%	(9.0)	-230.8%	2.8	0.4%	8.2	1.4%	(5.4)	-65.9%
กำไรสุทธิ	33.4	10.2%	18.9	6.4%	14.5	76.7%	63.7	9.6%	46.9	8.1%	16.8	35.8%

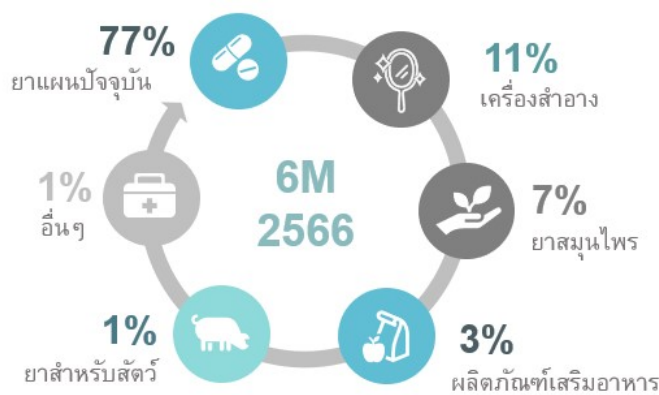
รายได้จากการดำเนินงาน



บริษัทบางกอกแล็บ แอนด์ คอสเมติก จำกัด (มหาชน) (“บริษัท”) และ บริษัทย่อยมีรายได้จากการขายและให้บริการในไตรมาส 2 ปี 2566 เท่ากับ 327.0 ล้านบาท เพิ่มขึ้นจากงวดเดียวกันในปี 2565 เป็นจำนวน 31.2 ล้านบาทหรือคิดเป็นอัตราการเติบโต 10.5% และมีรายได้จากการขายและให้บริการในสำหรับงวด 6 เดือนสิ้นสุดวันที่ 30 มิถุนายน 2566 จำนวน 664.0 ล้านบาท เพิ่มขึ้นจากงวด 6 เดือนปีก่อนหน้าจำนวน 87.4 ล้านบาท คิดเป็นอัตราการเติบโตที่ 15.2% โดยหลักมาจากการใช้กลยุทธ์ทางการตลาดเชิงรุกอย่างต่อเนื่องจากปี 2565 ซึ่งรวมถึงการจัดโปรโมชั่น การส่งเสริมการขาย และการออกบูชแสดงสินค้าเพื่อเพิ่ม Brand Awareness มีการจัดงาน BLC to Customers และร่วมออกบูชงานสมาคมผู้ประกอบการร้านยารวมใจไทยในเดือนเมษายน 2566 รวมถึงได้เข้าร่วมงานมหกรรมสมุนไพรแห่งชาติ ครั้งที่ 20 ในเดือนมิถุนายน 2566 ด้วยเหตุนี้จึงทำให้ปริมาณการขายสินค้าของกลุ่มบริษัทเพิ่มขึ้น

รายได้แบ่งตามกลุ่มผลิตภัณฑ์	ไตรมาสที่ 2 ปี 2566		ไตรมาสที่ 2 ปี 2565		เปลี่ยนแปลงเพิ่ม/(ลด)		ไตรมาสที่ 2 ปี 2566		ไตรมาสที่ 2 ปี 2565		เปลี่ยนแปลงเพิ่ม/(ลด)	
	ล้านบาท	%	ล้านบาท	%	ล้านบาท	%	ล้านบาท	%	ล้านบาท	%	ล้านบาท	%
ผลิตภัณฑ์ยาแผนปัจจุบัน	253.3	77.5%	219.7	74.3%	33.6	15.3%	509.8	76.8%	423.0	73.4%	86.8	20.5%
เครื่องสำอาง	35.3	10.8%	41.1	13.9%	(5.8)	-14.1%	74.4	11.2%	77.1	13.4%	(2.7)	-3.5%
ผลิตภัณฑ์ยาสมุนไพร	24.0	7.3%	18.9	6.4%	5.1	27.0%	48.8	7.3%	39.0	6.8%	9.8	25.1%
ผลิตภัณฑ์เสริมอาหาร	11.9	3.6%	7.1	2.4%	4.8	67.6%	19.8	3.0%	14.2	2.5%	5.6	39.4%
ผลิตภัณฑ์ยาสำหรับสัตว์	0.7	0.2%	4.4	1.5%	(3.7)	-84.1%	2.0	0.3%	14.1	2.4%	(12.1)	-85.8%
อื่นๆ	1.8	0.6%	4.6	1.6%	(2.8)	-60.9%	9.2	1.4%	9.2	1.6%	-	0.0%
รวมรายได้จากการขายและให้บริการ	327.0	100.0%	295.8	100.0%	31.2	10.5%	664.0	100.0%	576.6	100.0%	87.4	15.2%

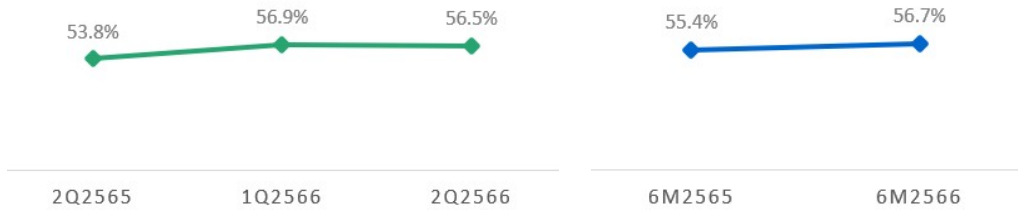
รายได้แบ่งตามกลุ่มผลิตภัณฑ์



สำหรับงวด 3 เดือน และ 6 เดือนสิ้นสุดวันที่ 30 มิถุนายน 2566 จากกลยุทธ์ทางการตลาดเชิงรุกต่อเนื่อง ทำให้รายได้จากการขายในผลิตภัณฑ์ยาแผนปัจจุบันเพิ่มขึ้น 33.6 ล้านบาท หรือคิดเป็นอัตราการเติบโตที่ 15.3% และจำนวน 86.8 ล้านบาท คิดเป็นอัตราการเติบโตที่ 20.5% เพิ่มขึ้นจากงวดเดียวกันในปีก่อนหน้า โดยมีปัจจัยสนับสนุนจากการขยายตัวตามทิศทางเศรษฐกิจที่ทยอยฟื้นตัว รวมถึงจำนวนผู้ป่วยต่างชาติกลับมาใช้บริการโรงพยาบาลในประเทศไทย ช่วยสนับสนุนความต้องการการใช้ยามากขึ้น นอกจากนี้ เทรนด์การดูแลสุขภาพและพฤติกรรมดูแลสุขภาพของประชาชนเปลี่ยนแปลงไปหลังการแพร่ระบาดโควิด-19 และการเข้าถึงข้อมูลของยาได้จากการใช้เทคโนโลยีต่างๆ ที่เพิ่มขึ้น รวมทั้งผลิตภัณฑ์ยาสมุนไพรของบริษัทฯ ได้เข้าถึงกลุ่มลูกค้าโรงพยาบาล ส่งผลให้รายได้จากผลิตภัณฑ์ยาสมุนไพร และเสริมอาหารเติบโตในไตรมาส 2 จำนวน 5.1 ล้านบาท และ 4.8 ล้านบาท ตามลำดับ หรือคิดเป็นอัตราการเติบโตที่ 27.0% และ 67.6% ตามลำดับ และเติบโตขึ้นในงวด 6 เดือนปี 2566 จำนวน 9.8 ล้านบาท และ 5.6 ล้านบาท ตามลำดับ โดยคิดเป็นอัตราการเติบโต 25.1% และ 39.4% ตามลำดับ

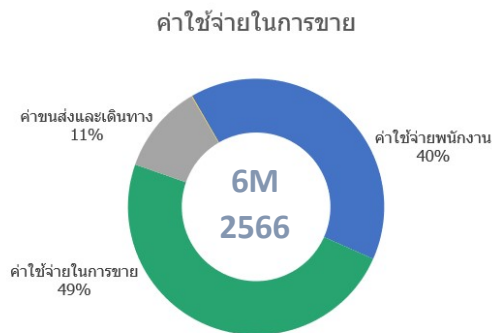
อย่างไรก็ตาม รายได้จากเครื่องสำอางลดลงในไตรมาส 2 ปี 2566 จำนวน 5.8 ล้านบาท หรือ 14.1% จากไตรมาส 2 ปี 2565 และลดลงในงวด 6 เดือน ปี 2566 จำนวน 2.7 ล้านบาท หรือ 3.5% จากงวดเดียวกันในปีก่อนหน้า ซึ่งเป็นผลเนื่องมาจากสถานการณ์โควิด-19 ที่ขึ้นทำให้รายได้จากสินค้ากลุ่ม Mouth & Nose product เช่น Vitara Propolis Plus Mouth Spray สเปรย์สำหรับช่องปากและลำคอลดลง นอกจากนี้ ผลิตภัณฑ์ยาสำหรับสัตว์ยังคงได้รับผลกระทบจากจำนวนประชากรสัตว์ปศุสัตว์ลดลงอย่างต่อเนื่อง

อัตรากำไรขั้นต้น



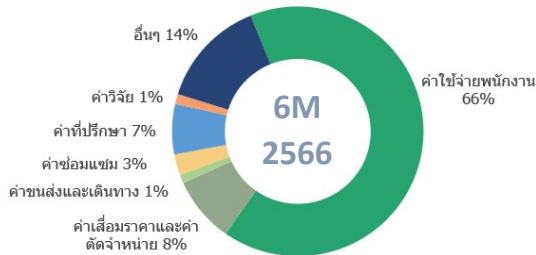
กลุ่มบริษัทมีอัตรากำไรขั้นต้นเพิ่มขึ้นจาก 53.8% ในไตรมาส 2 ปี 2565 เป็น 56.5% ในไตรมาส 2 ปี 2566 และเพิ่มขึ้นจาก 55.4% ในงวด 6 เดือนปี 2565 เป็น 56.7% ในปี 2566 เนื่องจากการได้รับประโยชน์จากการประหยัดจากขนาดต่อเนื่อง (Economies of Scale) ส่งผลให้ต้นทุนสินค้าต่อหน่วยลดลง จากค่าใช้จ่ายในการผลิตต่อหน่วยที่ลดลง รวมถึงยังมีการพิจารณาปรับพอร์ตการขายสินค้าไปขายกลุ่มสินค้าที่มีอัตรากำไรสูงมากขึ้น

ค่าใช้จ่ายในการขายและบริหาร



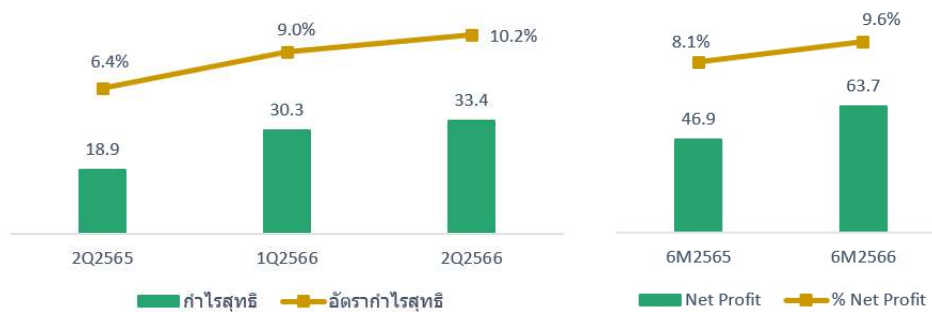
สำหรับงวด 3 เดือน และ 6 เดือนสิ้นสุดวันที่ 30 มิถุนายน 2566 ค่าใช้จ่ายในการขายเพิ่มขึ้น 14.7 ล้านบาท หรือคิดเป็น 20.2% และเพิ่มขึ้นจำนวน 24.7 ล้านบาท หรือคิดเป็น 17.0% ตามลำดับ จากงวดเดียวกันในปีก่อนหน้า โดยปรับตัวขึ้นตามการเติบโตของยอดขายในระหว่างงวด นอกจากการปรับตัวขึ้นตามการเติบโตของรายได้แล้ว กลุ่มบริษัทมีการจัดงานแสดงสินค้าเพิ่มขึ้นในช่วงเดือนเมษายน - เดือนมิถุนายน 2566 ตามที่ได้กล่าวไปข้างต้น

ซึ่งเป็นหนึ่งในกลยุทธ์ในการขยายฐานลูกค้าเพื่อเป็นการประชาสัมพันธ์และเพิ่ม Brand Awareness ของกลุ่มบริษัท ส่งผลให้ค่าใช้จ่ายส่งเสริมการขายเพิ่มขึ้นในไตรมาสนี้ และกลุ่มบริษัทมีค่าบริการที่จ่ายให้แก่ Zuellig Pharma ในการขนส่งสินค้าและจัดเก็บเงินจากลูกค้ากลุ่มโรงพยาบาล ซึ่งกลุ่มบริษัทได้เข้าทำสัญญากับ Zuellig Pharma ตั้งแต่วันที่ 1 มกราคม 2566 เป็นต้นมา นอกจากนี้ ค่าใช้จ่ายในส่วนของพนักงานปรับตัวเพิ่มขึ้นเช่นเดียวกัน จากการปรับอัตรการขึ้นเงินเดือนตามนโยบายปกติ

ค่าใช้จ่ายในการบริหาร


ค่าใช้จ่ายในการบริหารสำหรับงวด 3 เดือน และ 6 เดือนสิ้นสุดวันที่ 30 มิถุนายน 2566 เพิ่มขึ้น 4.4 ล้านบาท หรือ 7.7% และเพิ่มขึ้นจำนวน 17.4 ล้านบาท หรือ 16.2% ตามลำดับ เปรียบเทียบกับปีก่อนหน้า โดยสาเหตุหลักมาจากการเพิ่มขึ้นของค่าใช้จ่ายเกี่ยวกับพนักงานจากการปรับอัตราค่าจ้างขึ้นเงินเดือนตามนโยบายประจำปี และจำนวนพนักงานฝ่ายบริหารที่เพิ่มขึ้น รวมทั้งในส่วนของค่าที่ปรึกษา

วิชาชีพซึ่งเป็นค่าใช้จ่ายที่เกี่ยวกับการเสนอขายหุ้นที่ออกใหม่ให้แก่ประชาชนทั่วไปเป็นครั้งแรก (IPO) นอกจากนี้บริษัทมีค่าใช้จ่ายเพิ่มขึ้นจากค่าที่ปรึกษา ค่าบริการงานประชาสัมพันธ์ และค่าบริการจัดกิจกรรมอีเวนต์ต่างๆ ซึ่งเกี่ยวข้องกับการเตรียมความพร้อมเข้าตลาดหลักทรัพย์ในช่วงไตรมาส 2 ปี 2566

กำไรสุทธิ


กำไรสุทธิของกลุ่มบริษัทสำหรับไตรมาส 2 ปี 2566 มีจำนวน 33.4 ล้านบาท คิดเป็นอัตรากำไรที่ 10.2% และสำหรับงวด 6 เดือน ปี 2566 มีจำนวน 63.7 ล้านบาท คิดเป็นอัตรากำไรที่ 9.6% โดยการปรับตัวขึ้นของกำไรสุทธิและอัตรากำไรสุทธิเพิ่มขึ้นมาจากการเติบโตของรายได้จากการขายและบริการ รวมถึงการปรับตัวเพิ่มขึ้นของอัตรากำไรขั้นต้นของกลุ่มบริษัท ทำให้กลุ่มบริษัทมีกำไรจากการดำเนินงานก่อนหักต้นทุนทางการเงินและภาษีเงินได้เพิ่มขึ้น 23.9% จากไตรมาส 2 ปี 2565 และเพิ่มขึ้น 21.3% จากงวด 6 เดือน ปี 2565 นอกจากนี้ ในระหว่างไตรมาส 2 ปี 2566 บริษัทมีรายได้ภาษีเงินได้ ซึ่งเป็นผลมาจากค่าใช้จ่ายในการออกหุ้นสามัญเพิ่มทุนเสนอต่อประชาชนเป็นการทั่วไปเป็นครั้งแรก (IPO) ที่หักได้เพิ่มทางภาษี ทำให้เกิดรายได้ภาษีเงินได้ในไตรมาสนี้

ฐานะทางการเงิน

งบแสดงฐานะการเงิน	30 มิ.ย. 2566		31 ธ.ค. 2565		เปลี่ยนแปลง เพิ่ม/(ลด)	
	ล้านบาท	%	ล้านบาท	%	ล้านบาท	%
สินทรัพย์รวม	2,292.0	100.0%	1,212.6	100.0%	1,079.4	89.0%
หนี้สินรวม	766.7	33.5%	931.1	76.8%	(164.4)	-17.7%
ส่วนของผู้ถือหุ้นรวม	1,525.3	66.5%	281.5	23.2%	1,243.8	441.8%

สินทรัพย์

สินทรัพย์รวมของกลุ่มบริษัท ณ สิ้นเดือนมิถุนายน 2566 เท่ากับ 2,292.0 ล้านบาท เพิ่มขึ้นจากสิ้นปี 2565 จำนวน 1,079.4 ล้านบาท โดยหลักมาจากการเพิ่มขึ้นของสินทรัพย์หมุนเวียนจำนวน 1,053.9 ล้านบาท และสินทรัพย์ไม่หมุนเวียนจำนวน 25.5 ล้านบาท ดังต่อไปนี้

- เงินสดและรายการเทียบเท่าเงินสด เพิ่มขึ้นจากสิ้นปี 2565 จำนวน 1,014.3 ล้านบาท โดยหลักมาจากเงินสดรับจากการออกหุ้นสามัญเพิ่มทุนต่อประชาชนเป็นการทั่วไปเป็นครั้งแรก (IPO) จำนวน 120 ล้านหุ้น
- สินค้าคงเหลือ ณ วันที่ 30 มิถุนายน 2566 เท่ากับ 443.1 ล้านบาท เพิ่มขึ้นจำนวน 42.7 ล้านบาทจากปี 2565 โดยหลักมาจากการซื้อวัตถุดิบเพื่อรองรับแผนการผลิต และการผลิตสินค้าเพิ่มขึ้นเพื่อรองรับการเติบโตของยอดขายและรายได้ในปีปัจจุบัน
- ที่ดิน อาคารและอุปกรณ์ จำนวน 312.9 ล้านบาท เพิ่มขึ้นจากสิ้นปี 2565 จำนวน 11.9 ล้านบาท จากการซื้อที่ดินและอาคารสำนักงานขายในกรุงเทพฯ และอาคารระหว่างก่อสร้างที่โรงงานราชบุรี
- สินทรัพย์ไม่มีตัวตน เพิ่มขึ้นจากสิ้นปี 2565 จำนวน 2.1 ล้านบาท โดยหลักจากการซื้อโปรแกรมเพื่อที่จะพัฒนาระบบคอมพิวเตอร์และเครื่องเซิร์ฟเวอร์ให้มีประสิทธิภาพในการทำงานเพิ่มมากขึ้น
- สินทรัพย์ภาษีเงินได้รอการตัดบัญชี เพิ่มขึ้นจากสิ้นปี 2565 จำนวน 6.6 ล้านบาท มีสาเหตุหลักจากค่าใช้จ่ายในการออกหุ้นสามัญเพิ่มทุนที่หักได้เพิ่มทางภาษี ซึ่งทำให้เกิดผลขาดทุนทางภาษีและสินทรัพย์ภาษีเงินได้รอการตัดบัญชีเพิ่มขึ้นจากปีก่อนหน้า

หนี้สิน

หนี้สินรวมของกลุ่มบริษัท ณ สิ้นเดือนมิถุนายน 2566 เท่ากับ 766.7 ล้านบาท ลดลงจากปี 2565 จำนวน 164.4 ล้านบาท โดยหลักมาจากการลดลงของหนี้สินหมุนเวียนจำนวน 161.8 ล้านบาท และหนี้สินไม่หมุนเวียนจำนวน 2.7 ล้านบาท ดังต่อไปนี้

- เจ้าหนี้อื่น ลดลงจำนวน 18.1 ล้านบาทจากปีก่อนหน้า โดยหลักมาจากการลดลงของเงินปันผลค้างจ่ายที่จ่ายให้ผู้ถือหุ้นในระหว่างปี
- เงินเบิกเกินบัญชีและเงินกู้ยืมจากสถาบันการเงินรวม ลดลง 164.6 ล้านบาท มาจากการชำระคืนเงินกู้ยืมให้สถาบันการเงินในระหว่างปี
- ประมาณการหนี้สินผลประโยชน์พนักงาน เพิ่มขึ้น 9.9 ล้านบาท จากสิ้นปี 2565 เนื่องจากต้นทุนบริการปัจจุบัน และดอกเบี้ยจากภาระผูกพันระหว่างงวด และจากการปรับปรุงสมมติฐานของนักคณิตศาสตร์ประกันภัยในส่วนของอัตราคิดลดที่เปลี่ยนแปลงตามอัตราดอกเบี้ยในตลาด

ส่วนของผู้ถือหุ้น

ส่วนของผู้ถือหุ้นรวมเพิ่มขึ้น 1,243.8 ล้านบาทมาจากกำไรเบ็ดเสร็จรวมสำหรับงวดจำนวน 60.2 ล้านบาท และจากการเพิ่มทุนหุ้นสามัญจำนวน 1,207.6 ล้านบาท หักลบกับเงินปันผลจ่ายระหว่างปีจำนวน 24.0 ล้านบาท

จึงเรียนมาเพื่อทราบ

ขอแสดงความนับถือ

(นายสมชัย พิศพุฑธาร)

ประธานเจ้าหน้าที่สายบัญชีและการเงิน