

เรื่อง คำอธิบายและการวิเคราะห์ฐานะการเงินและผลการดำเนินงาน

เรียน กรรมการและผู้จัดการ

ตลาดหลักทรัพย์แห่งประเทศไทย

บริษัท เอสซีเอฟ แคปปิตอล จำกัด (มหาชน) ขอนำส่งคำอธิบายและการวิเคราะห์ฐานะการเงินและผลการดำเนินงานประจำไตรมาส 3 สิ้นสุดวันที่ 30 กันยายน 2566 ดังนี้

ในไตรมาส 3 ปี 2566 จากสภาวะเศรษฐกิจไทยที่ชะลอตัวตามเศรษฐกิจโลก ปัจจัยลบทั้งในด้านราคาพลังงานและปัญหาสงครามที่ยืดเยื้อระหว่างรัสเซีย-ยูเครน และอิสราเอล-กลุ่มฮามาส ตลอดจนธนาคารแห่งประเทศไทยมีการปรับเพิ่มอัตราดอกเบี้ยนโยบายขึ้นอย่างต่อเนื่อง ทำให้บริษัทมีนโยบายขยายสินเชื่อด้วยความเข้มงวดและระมัดระวังมากขึ้น ผลจากนโยบายดังกล่าวทำให้บริษัทมียอดสินเชื่อเข้าซื้อและจำหน่ายทะเบียนที่ปล่อยใหม่จำนวน 213.4 ล้านบาท ด้านผลประกอบการ บริษัทมีรายได้รวมเพิ่มขึ้นเป็น 140.5 ล้านบาท แม้ว่าจะได้รับผลกระทบจากการควบคุมเพดานดอกเบี้ยธุรกิจเข้าซื้อจากสำนักงานคณะกรรมการคุ้มครองผู้บริโภค (สคบ.) และการควบคุมดอกเบี้ยสินเชื่อจำหน่ายจากธนาคารแห่งประเทศไทย อย่างไรก็ตาม ในช่วงแรกของการดำเนินธุรกิจสินเชื่อรถจักรยานยนต์ใหม่ทำให้บริษัทมีค่าใช้จ่ายในการดำเนินงานสูงขึ้นจากจำนวนพนักงานที่เพิ่มขึ้น และค่าใช้จ่ายการตลาดที่เพิ่มขึ้น ทำให้ภาพรวมของบริษัทขาดทุนสุทธิจำนวน 17.65 ล้านบาท

ในส่วนของคุณภาพสินเชื่อ ผลจากการที่ลูกค้าส่วนหนึ่งได้รับผลกระทบจากการชะลอตัวของเศรษฐกิจ ซึ่งมีผลกระทบต่อความสามารถในการชำระหนี้ ทำให้บริษัทปรับนโยบายการคัดกรองสินเชื่อที่เข้มงวดขึ้น โดยบริษัทมีลูกหนี้สินเชื่อเข้าซื้อและสินเชื่อจำหน่ายที่ค้างชำระเกิน 3 งวด (3 เดือน) เป็นจำนวน 219.5 ล้านบาท หรือเท่ากับ 8.8% ของลูกหนี้สินเชื่อเข้าซื้อและสินเชื่อจำหน่ายรถสุทธิทั้งหมด

ภาพรวมของผลประกอบการของบริษัท บริษัทมีการปรับกลยุทธ์การดำเนินธุรกิจโดยควบคุมคุณภาพการปล่อยสินเชื่อเพิ่มมากขึ้นเพื่อลดหนี้เสีย และอยู่ระหว่างการปรับปรุงเพื่อเพิ่มประสิทธิภาพการทำงานเพื่อควบคุมค่าใช้จ่ายในการดำเนินงาน รวมถึงการศึกษาหาบริการอื่น ๆ เพื่อเพิ่มรายได้ให้แก่บริษัท และลดความเสี่ยงในการพึ่งพารูธุรกิจสินเชื่อรถยนต์เพียงอย่างเดียว ในด้านสภาพคล่อง บริษัทไม่มีปัญหาในด้านสภาพคล่อง โดยบริษัทมีการชำระคืนหุ้นกู้ซึ่งครบกำหนดชำระในเดือนกรกฎาคมตามกำหนดจำนวน 400.0 ล้านบาทเรียบร้อยแล้ว ปัจจุบัน บริษัทมีกระแสเงินสดเพียงพอในการให้สินเชื่อและยังมีวงเงินสินเชื่อกับธนาคารรองรับการขยายสินเชื่อในอนาคต

Q3/2566 Executive Summary: งบกำไรขาดทุนงวด 3 เดือน

รายได้

ตารางรายได้รวมแยกตามธุรกิจ

	Q3-2566	Q3-2565	เปลี่ยนแปลง	%
หน่วย: พันบาท				
รายได้ดอกเบี้ยจากสัญญาเช่าซื้อและ สินเชื่อจำนำทะเบียนรถ	124,873.9	116,236.0	8,637.9	7.4%
รายได้ดอกเบี้ยจากการให้สินเชื่อเงินให้กู้	8,104.7	7,699.1	405.6	5.3%
รายได้ดอกเบี้ยอื่นๆ	587.4	412.2	175.2	42.5%
รวม รายได้ดอกเบี้ย	133,566.0	124,347.3	9,218.6	7.4%
รายได้ค่าธรรมเนียมและบริการ	5,061.1	7,039.8	(1,978.7)	(28.1%)
รายได้อื่น	1,887.0	1,308.9	578.1	44.2%
รวมรายได้	140,514.1	132,696.0	7,818.0	5.9%

ณ ไตรมาส 3 ปี 2566 สิ้นสุดวันที่ 30 กันยายน พ.ศ. 2566 บริษัทฯมีรายได้รวม 140.5 ล้านบาท เพิ่มขึ้นจากไตรมาส 3 ปี 2565 ที่มีรายได้ 132.7 ล้านบาท คิดเป็นเพิ่มขึ้น 5.9% โดยมีรายละเอียด ดังนี้

1. รายได้จากสินเชื่อเช่าซื้อและสินเชื่อจำนำทะเบียนรถซึ่งเป็นธุรกิจหลักของบริษัทฯ มีรายได้ดอกเบี้ย 124.9 ล้านบาท เพิ่มขึ้น 7.4% จากการขยายสินเชื่อเพิ่มขึ้น
2. รายได้จากสินเชื่อเงินให้กู้ยืม (SME Loan) จำนวน 8.1 ล้านบาท เพิ่มขึ้น 5.3% จากการรับรู้รายได้ตามมาตรฐานบัญชี
3. รายได้ค่าธรรมเนียมและบริการ จำนวน 5.1 ล้านบาท ลดลง 28.1% เนื่องจากมีการเรียกเก็บค่าธรรมเนียมลดลงจากการให้บริการสินเชื่อจำนำทะเบียนแทนสินเชื่อเช่าซื้อรถยนต์

ค่าใช้จ่ายดำเนินงาน

ณ ไตรมาส 3 ปี 2566 สิ้นสุดวันที่ 30 กันยายน พ.ศ. 2566 บริษัทฯมีค่าใช้จ่ายในการบริหารจำนวน 62.2 ล้านบาท เพิ่มขึ้นจากไตรมาส 3 ปี 2565 ที่มีค่าใช้จ่าย 57.9 ล้านบาทคิดเป็นเพิ่มขึ้น 4.3 ล้านบาท หรือ 7.4% เนื่องจากบริษัทฯ มีค่าใช้จ่ายทางการตลาดและค่าใช้จ่ายดำเนินงานเพิ่มขึ้นจากการขยายสินเชื่อไปยังธุรกิจรถจักรยานยนต์ใหม่

ผลขาดทุนด้านเครดิตที่คาดว่าจะเกิดขึ้นตามมาตรฐานบัญชีใหม่ (TFRS9)

ณ ไตรมาส 3 ปี 2566 สิ้นสุดวันที่ 30 กันยายน พ.ศ. 2566 บริษัทฯมีรายการผลขาดทุนด้านเครดิตที่คาดว่าจะเกิดขึ้นจำนวน 60.6 ล้านบาท เพิ่มขึ้นจากไตรมาส 3 ปี 2565 ซึ่งมีการบันทึกรายการผลขาดทุนด้านเครดิตที่คาดว่าจะเกิดขึ้นจำนวน 48.4 ล้านบาท เพิ่มขึ้น 12.2 ล้านบาท คิดเป็น 25.2% ทั้งนี้ การตั้งค่าเผื่อฯเพิ่มขึ้นดังกล่าว สอดคล้องกับขนาดของพอร์ตสินเชื่อที่เพิ่มขึ้น และรวมการคาดการณ์เหตุการณ์ในอนาคต (forward looking) ด้วย

รายการบันทึกบัญชีดังกล่าวมาจากการตัดหนี้สูญสินเชื่อเช่าซื้อและสินเชื่อจำนำทะเบียนรถจำนวน 42.1 ล้านบาท ขาดทุนจากการโอนลูกหนี้เป็นทรัพย์สินรอการขายจำนวน 19.5 ล้านบาท

ต้นทุนทางการเงิน

ณ ไตรมาส 3 ปี 2566 สิ้นสุดวันที่ 30 กันยายน พ.ศ. 2566 บริษัทฯมีต้นทุนทางการเงินจำนวน 24.7 ล้านบาท เพิ่มขึ้นจากไตรมาส 3 ปี 2565 ซึ่งมีจำนวน 16.6 ล้านบาท คิดเป็น 48.7% เนื่องจากบริษัทฯมีการออกหุ้นกู้ใหม่และต้นทุนอัตราดอกเบี้ยเงินกู้สูงขึ้น จากการปรับขึ้นอัตราดอกเบี้ยนโยบายของธนาคารแห่งประเทศไทยตามธนาคารกลางทั่วโลก ทำให้มีบริษัทฯมีต้นทุนทางการเงินเพิ่มขึ้น

ค่าใช้จ่ายภาษีเงินได้

ณ ไตรมาส 3 ปี 2566 สิ้นสุดวันที่ 30 กันยายน พ.ศ. 2566 บริษัทฯมีการบันทึกค่าใช้จ่ายภาษีเงินได้จำนวน 10.6 ล้านบาท เนื่องจากบริษัทฯมีรายการหนี้สินภาษีเงินได้มากกว่าสินทรัพย์ภาษีเงินได้ จึงเป็นรายการภาษีเงินได้เพิ่มขึ้น

กำไร/ขาดทุนสุทธิ

ณ ไตรมาส 3 ปี 2566 สิ้นสุดวันที่ 30 กันยายน พ.ศ. 2566 บริษัทฯมีขาดทุนจากการดำเนินงานก่อนภาษีจำนวน 7.1 ล้านบาท ขาดทุนเพิ่มขึ้นกว่าไตรมาส 3 ปี 2565 จำนวน 16.8 ล้านบาท คิดเป็นลดลง 172.5% ซึ่งเมื่อหักรายการภาษีเงินได้จำนวน 10.6 ล้านบาท ทำให้บริษัทฯมีขาดทุนสุทธิจำนวน 17.6 ล้านบาท ลดลงจากไตรมาส 3 ปี 2565 จำนวน 26.5 ล้านบาท เนื่องจากบริษัทฯมีรายได้เพิ่มขึ้นในอัตราที่ลดลง จากการควบคุมเพดานดอกเบี้ยธุรกิจเช่าซื้อจากสำนักงานคณะกรรมการคุ้มครองผู้บริโภค (สคบ.) และการควบคุมดอกเบี้ยสินเชื่อจำนำทะเบียนจากธนาคารแห่งประเทศไทย ในขณะที่บริษัทฯมีค่าใช้จ่ายเพิ่มขึ้นจากการลงทุนในธุรกิจสินเชื่อเช่าซื้อรถจักรยานยนต์ใหม่ และการตั้งค่าเผื่อผลขาดทุนฯเพิ่มขึ้นจากพอร์ตสินเชื่อที่ใหญ่ขึ้น และกลุ่มลูกค้าบางส่วนมีปัญหาการชำระหนี้เพิ่มขึ้น

3Q/2566 Executive Summary: งบกำไรขาดทุนงวด 9 เดือน

- **งวด 9 เดือน ปี 2566** บริษัทฯมีรายได้รวม 435.2 ล้านบาท เพิ่มขึ้น 56.8 ล้านบาท จากงวด 9 เดือน ปี 2565 ที่มีรายได้ 378.4 ล้านบาท คิดเป็นเพิ่มขึ้น 15.0% โดยบริษัทฯมีรายได้ดอกเบี้ยจากลูกหนี้สินเชื่อเช่าซื้อเพิ่มขึ้น 51.5 ล้านบาท จากการให้สินเชื่อเพิ่มขึ้น
- ค่าใช้จ่ายในการขายและบริหารจำนวน 178.3 ล้านบาท เพิ่มขึ้นจากงวด 9 เดือน ปี 2565 ที่มีค่าใช้จ่าย 161.9 ล้านบาท คิดเป็นเพิ่มขึ้น 10.1% เนื่องจากบริษัทฯมีการรับพนักงานเพิ่มขึ้น มีการลงทุน และขยายสินเชื่อไปยังธุรกิจรถจักรยานยนต์ใหม่
- บริษัทฯมีการบันทึกผลขาดทุนด้านเครดิตที่คาดว่าจะเกิดขึ้นตามมาตรฐานบัญชีใหม่ (TFRS9) จำนวน 191.2 ล้านบาท เพิ่มขึ้นจากงวด 9 เดือน ปี 2565 ซึ่งมีการบันทึกผลขาดทุนดังกล่าวจำนวน 131.5 ล้านบาท คิดเป็นเพิ่มขึ้น 45.4% เนื่องจากพอร์ตสินเชื่อใหญ่ขึ้น และสัดส่วนหนี้ NPL เพิ่มขึ้น จึงต้องมีการตั้งค่าเผื่อผลขาดทุนด้านเครดิตที่คาดว่าจะเกิดขึ้นเพิ่มขึ้นตามโมเดล
- ผลการดำเนินงานของบริษัทฯ มีผลขาดทุนก่อนบันทึกภาษีเงินได้จำนวน 3.8 ล้านบาท ซึ่งเมื่อหักรายการภาษีเงินได้จำนวน 13.3 ล้านบาท ทำให้บริษัทฯมีขาดทุนสุทธิจำนวน 17.1 ล้านบาท เปรียบเทียบกับงวด 9 เดือน ปี 2565 ซึ่งมีกำไรสุทธิจำนวน 40.2 ล้านบาท คิดเป็นลดลง 57.3 ล้านบาท

การวิเคราะห์ฐานะทางการเงิน

หน่วย: ล้านบาท	Q3/2566	%Asset	Q2/2566	%Asset	Q4/2565	%Asset
เงินสดและรายการเทียบเท่า	216.4	7.2%	125.0	4.2%	222.3	7.5%
ลูกหนี้	2,623.4	87.4%	2,649.6	89.9%	2,561.3	86.9%
ลูกหนี้สินเชื่อเช่าซื้อและสินเชื่อ						
จํานำทะเบียน	2,372.8	79.1%	2,406.0	81.6%	2,318.7	78.6%
ลูกหนี้สินเชื่อที่ดิน	6.1	0.2%	6.9	0.2%	7.5	0.3%
ลูกหนี้สินเชื่อส่วนบุคคล	0.7	0.0%	0.8	0.0%	0.9	0.0%
ลูกหนี้เงินให้กู้ยืมจากการซื้อลูกห	0.1	0.0%	0.1	0.0%	0.1	0.0%
ลูกหนี้เงินให้กู้ยืม (SME loan)	243.6	8.1%	235.9	8.0%	234.2	7.9%
ที่ดิน อาคารและอุปกรณ์	25.0	0.8%	27.2	0.9%	27.6	0.9%
สินทรัพย์ภาษีเงินได้รอดัดบัญชี	17.2	0.6%	27.7	0.9%	30.5	1.0%
สินทรัพย์ชนิดอื่นๆ	118.4	3.9%	117.6	4.0%	107.4	3.6%
สินทรัพย์รวม	3,000.2		2,947.1		2,949.1	
หนี้สินรวม	1,235.0	41.2%	1,164.3	39.5%	1,166.9	39.6%
ส่วนของผู้ถือหุ้น	1,765.2	58.8%	1,782.8	60.5%	1,782.2	60.4%

สินทรัพย์

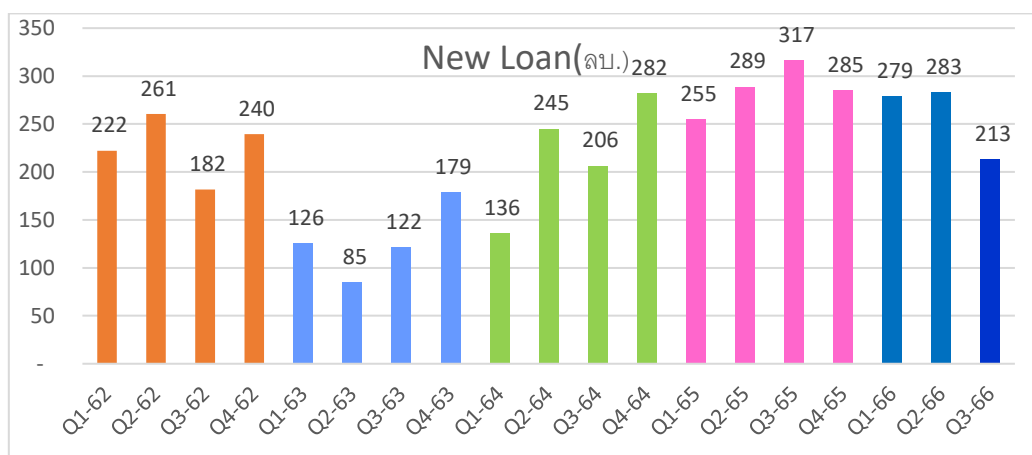
เงินสดและรายการเทียบเท่า

ณ วันที่ 30 กันยายน พ.ศ. 2566 บริษัทมีเงินสดและรายการเทียบเท่าจำนวน 216.4 ล้านบาท เพิ่มขึ้นจากไตรมาส 2 ปี 2566 จำนวน 91.4 ล้านบาท เนื่องจากบริษัทมีการออกหุ้นกู้ในเดือนกรกฎาคม และเบิกใช้วงเงินสินเชื่อกับธนาคารในเดือน กันยายน

ลูกหนี้สินเชื่อเช่าซื้อและจํานำทะเบียนรถ

ณ วันที่ 30 กันยายน พ.ศ. 2566 บริษัทมีลูกหนี้สินเชื่อเช่าซื้อและสินเชื่อจํานำทะเบียนรถจำนวน 2,372.8 ล้านบาท ลดลงจากไตรมาส 2 ปี 2566 จำนวน 33.2 ล้านบาท หรือลดลงเล็กน้อย 1.4%QoQ จากการเข้มงวดการให้สินเชื่อใหม่

ยอดสินเชื่อเช่าซื้อและจํานำทะเบียนรถที่ปล่อยใหม่ในไตรมาส 3 ปี 2566 มีจำนวน 213.0 ล้านบาท ลดลงจากไตรมาส 3 ปี 2565 ซึ่งมีจำนวน 317.0 ล้านบาท หรือลดลง 32.8%YoY และคิดเป็นการลดลง 24.7%QoQ จากนโยบายเพิ่มความเข้มงวดในการพิจารณาสินเชื่อ



ลูกหนี้สินเชื่อที่ดิน

ณ วันที่ 30 กันยายน พ.ศ. 2566 บริษัทฯมีลูกหนี้สินเชื่อที่ดิน มีจำนวน 6.1 ล้านบาท ลดลงจากไตรมาส 2 ปี 2566 จำนวน 0.8 ล้านบาท จากการรับชำระหนี้ โดยสินเชื่อที่ดินเป็นธุรกิจเสริม เพื่อเพิ่มบริการให้สามารถรองรับความต้องการของลูกค้า

ลูกหนี้สินเชื่อส่วนบุคคล

ณ วันที่ 30 กันยายน พ.ศ. 2566 บริษัทฯมีลูกหนี้สินเชื่อส่วนบุคคลจำนวน 0.7 ล้านบาท ลดลงจำนวน 0.06 ล้านบาท หรือ ลดลง 8.3%QoQ จากการรับชำระหนี้

ลูกหนี้สินเชื่อเงินให้กู้ยืม (SME Loan)

ณ วันที่ 30 กันยายน พ.ศ. 2566 บริษัทฯมีลูกหนี้สินเชื่อเงินให้กู้ยืม (SME Loan) คงค้าง จำนวน 243.6 ล้านบาท เพิ่มขึ้น 7.7 ล้านบาท จากดอกเบี้ยที่เกิดขึ้นในไตรมาส 3 ปี 2566 เนื่องจากบริษัทฯไม่มีการขายสินเชื่อประเภทนี้เพิ่มขึ้น

คุณภาพลูกหนี้สินเชื่อเช่าซื้อและสินเชื่อจำนำทะเบียนรถ

ณ วันที่ 30 กันยายน พ.ศ. 2566 บริษัทฯมีลูกหนี้สินเชื่อเช่าซื้อและสินเชื่อจำนำทะเบียนรถที่ค้างชำระเกิน 3 งวด (3 เดือน) เป็นจำนวน 219.4 ล้านบาท หรือเท่ากับ 8.8% ของลูกหนี้สินเชื่อเช่าซื้อและสินเชื่อจำนำทะเบียนรถสุทธิทั้งหมด เพิ่มขึ้น จำนวน 21.2 ล้านบาทจากไตรมาส 2 ปี 2566 ที่มีลูกหนี้สินเชื่อเช่าซื้อและสินเชื่อจำนำทะเบียนรถที่ค้างชำระเกิน 3 งวด เท่ากับ 198.2 ล้านบาท โดยสาเหตุที่เพิ่มขึ้นมาจากลูกหนี้รายย่อยส่วนหนึ่งยังได้รับผลกระทบต่อเนื่องจากค่าครองชีพที่สูงขึ้น ทำให้ความสามารถในการผ่อนชำระหนี้ลดลง ประกอบกับบริษัทฯได้เพิ่มมาตรการคัดกรองลูกหนี้สินเชื่อใหม่ ทำให้ลูกหนี้สินเชื่อใหม่ลดลง จึงทำให้สัดส่วนหนี้ค้างชำระเพิ่มขึ้น โดยบริษัทฯมีการบันทึกค่าเผื่อผลขาดทุนด้านเครดิตที่คาดว่าจะเกิดขึ้น จำนวน 105.5 ล้านบาท หรือคิดเป็น 4.2% ของลูกหนี้สินเชื่อเช่าซื้อและสินเชื่อจำนำทะเบียนรถรวม

หนี้สิน

ณ วันที่ 30 กันยายน พ.ศ. 2566 บริษัทฯมีหนี้สินรวม 1,235.0 ล้านบาท เพิ่มขึ้นจำนวน 68.1 ล้านบาท คิดเป็น 5.8% จากสิ้นปี 2565 จากการกู้ยืมเงินเพิ่มขึ้น ทั้งนี้ หนี้สินรวมส่วนใหญ่ประกอบด้วยหุ้นกู้ และสินเชื่อจากสถาบันการเงิน บริษัทฯมีภาระผูกพันจะต้องชำระหนี้ตามสัญญาเงินกู้ ซึ่งปัจจุบันบริษัทฯสามารถชำระหนี้ได้ตามปกติ อัตราส่วนหนี้สินต่อส่วนของผู้ถือหุ้น (D/E Ratio) = 0.70 เท่า

ส่วนของผู้ถือหุ้น

ณ วันที่ 30 กันยายน พ.ศ. 2566 บริษัทฯมีส่วนของผู้ถือหุ้นเท่ากับ 1,765.2 ล้านบาท ลดลงจำนวน 17.1 ล้านบาทจากสิ้นปี 2565 จากรายการขาดทุนสุทธิของบริษัทฯ

จึงเรียนมาเพื่อทราบ

ขอแสดงความนับถือ

(นายกัญญ์ณภัส บุญสุนานนท์)
ประธานเจ้าหน้าที่บริหาร