



คำอธิบายและการวิเคราะห์ของฝ่ายจัดการ
สำหรับผลการดำเนินงาน ประจำปี 2566

บริษัท ศรีไทยซูเปอร์แวร์ จำกัด (มหาชน)

ที่ SITHAI-1101/66

8 พฤศจิกายน 2566

เรื่อง คำอธิบายและวิเคราะห์ของฝ่ายจัดการประจำไตรมาส 3/2566

เรียน กรรมการและผู้จัดการ
ตลาดหลักทรัพย์แห่งประเทศไทย

บริษัทฯ ขอชี้แจงผลการดำเนินงานสำหรับไตรมาส 3/2566 โดยสังเขป ดังต่อไปนี้

1. สรุปผลการดำเนินงานรวมของกลุ่มบริษัท

ตารางที่ 1: สรุปผลการดำเนินงานของกลุ่มบริษัท

(หน่วย: ล้านบาท)	ไตรมาส	ไตรมาส	ไตรมาส	QoQ		YoY		ม.ค.-ก.ย.	ม.ค.-ก.ย.	YoY	
	2/2566	3/2566	3/2565	+(-)	%	+(-)	%	2566	2565	+(-)	%
รายได้	2,226	2,051	2,416	(175)	(7.9%)	(365)	(15.1%)	6,467	6,988	(521)	(7.5%)
กำไรขั้นต้น	292	294	341	2	0.7%	(47)	(13.8%)	888	933	(45)	(4.8%)
กำไรขั้นต้น (%)	13.1%	14.3%	14.1%	1.2%	-	0.2%	-	13.7%	13.4%	0.4%	-
กำไรจากการดำเนินงาน	84	87	130	3	3.6%	(43)	(33.1%)	274	314	(40)	(12.7%)
อัตรากำไรจากการดำเนินงานต่อยอดขาย (%)	3.8%	4.2%	5.4%	0.5%	-	(1.1%)	-	4.2%	4.5%	(0.3%)	-
กำไร(ขาดทุน)จากอัตราแลกเปลี่ยน	6	2	12	(4)	(66.7%)	(10)	(83.3%)	5	19	(14)	(73.7%)
EBITDA*	274	272	325	(2)	(0.7%)	(53)	(16.3%)	821	877	(56)	(6.4%)
EBITDA Margin (%)	12.3%	13.3%	13.5%	1.0%	-	(0.2%)	-	12.7%	12.6%	0.1%	-
กำไรสุทธิ	88	94	129	6	6.8%	(35)	(27.1%)	267	301	(34)	(11.3%)
กำไรสุทธิต่อยอดขาย (%)	4.0%	4.6%	5.3%	0.6%	-	(0.8%)	-	4.1%	4.3%	(0.2%)	-
กำไรสุทธิส่วนที่เป็นของผู้ถือหุ้นของบริษัทฯ	90	95	120	5	5.6%	(25)	(20.8%)	267	293	(26)	(8.9%)
กำไรต่อหุ้น (บาท)	0.03	0.03	0.04	0.00	-	(0.01)	-	0.10	0.11	(0.01)	-

หมายเหตุ:

*EBITDA ไม่รวมส่วนแบ่งกำไรจากเงินลงทุนในบริษัทร่วม

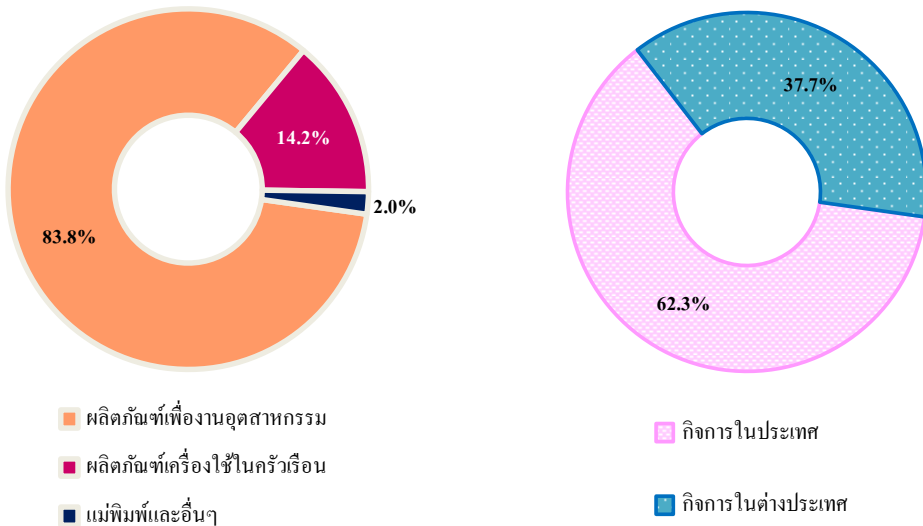
ในไตรมาส 3/2566 กลุ่มบริษัทมีรายได้จากการขายจำนวน 2,051 ล้านบาท ลดลงจำนวน 365 ล้านบาท หรือร้อยละ 15.1 เมื่อเทียบกับไตรมาส 3/2565 การลดลงมาจากกลุ่มผลิตภัณฑ์เพื่องานอุตสาหกรรมและกลุ่มผลิตภัณฑ์เครื่องใช้ในครัวเรือนในต่างประเทศเป็นหลัก อันเนื่องจากสภาพเศรษฐกิจโดยรวมในต่างประเทศที่กระทบกำลังซื้อ การอุปโภคบริโภคลดลง รวมถึงราคาขายสินค้าที่ลดลงตามราคาวัตถุดิบหลักที่ลดลง ขณะที่ยังรักษาระดับกำไรขั้นต้นได้ โดยอัตรากำไรขั้นต้นเพิ่มขึ้นเป็นร้อยละ 14.3 จากร้อยละ 14.1 และ EBITDA margin ที่ร้อยละ 13.3 จากร้อยละ 13.5 และมีกำไรสุทธิส่วนที่เป็นผู้ถือหุ้นบริษัทฯ จำนวน 95 ล้านบาท ลดลงร้อยละ 20.8 โดยมีกำไรสุทธิส่วนที่เป็นของผู้ถือหุ้นบริษัทฯ ต่อหุ้นที่ 0.03 บาท ลดลงจาก 0.04 บาท

เมื่อเทียบกับไตรมาส 2/2566 กลุ่มบริษัทมีรายได้ลดลงจำนวน 175 ล้านบาท หรือร้อยละ 7.9 มาจากกลุ่มบรรจุภัณฑ์ เครื่องดื่มของกิจการในต่างประเทศและกลุ่มผลิตภัณฑ์เครื่องใช้ในครัวเรือนของกิจการในประเทศเป็นหลัก อัตรากำไรขั้นต้นปรับตัวดีขึ้นเป็นร้อยละ 14.3 จากร้อยละ 13.1 EBITDA margin ปรับเพิ่มขึ้นจากร้อยละ 12.3 เป็นร้อยละ 13.3 ทั้งนี้ มีกำไรสุทธิส่วนที่เป็นของผู้ถือหุ้นบริษัทฯ เพิ่มขึ้นร้อยละ 5.6

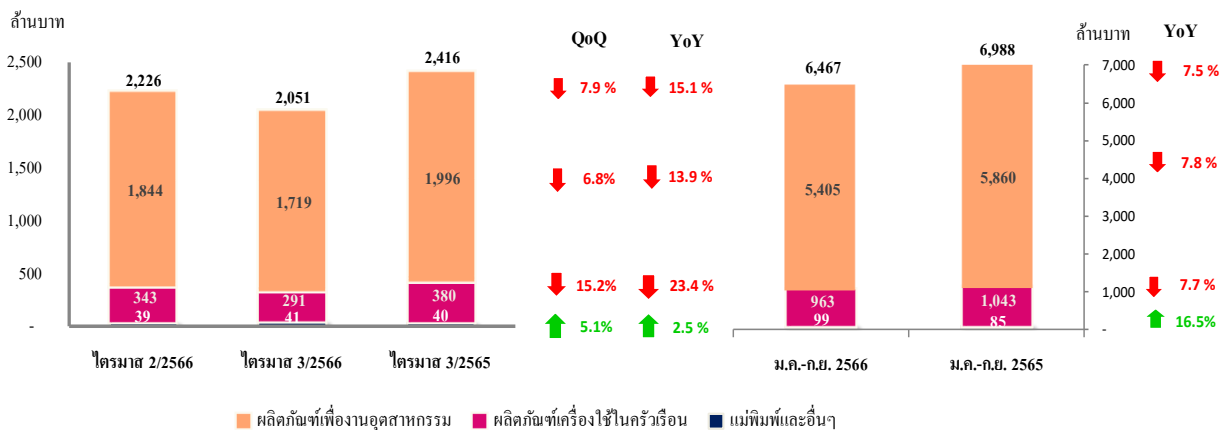
ภาพรวมผลการดำเนินงานสำหรับงวด 9 เดือนของปี 2566 กลุ่มบริษัทมีรายได้จากการขายจำนวน 6,467 ล้านบาท ลดลงจำนวน 521 ล้านบาท หรือร้อยละ 7.5 เมื่อเทียบกับช่วงเดียวกันของปีก่อน มาจากกลุ่มผลิตภัณฑ์เพื่องานอุตสาหกรรม และกลุ่มผลิตภัณฑ์เครื่องใช้ในครัวเรือนของทั้งกิจการในประเทศและต่างประเทศที่ได้รับผลกระทบจากปัจจัยต่างๆ รวมถึงภาวะทางเศรษฐกิจ ขณะที่ต่างประเทศยังเผชิญกับความไม่แน่นอนของสงครามรัสเซีย-ยูเครน อัตราดอกเบี้ย อัตราเงินเฟ้อ และค่าพลังงานที่กระทบกำลังซื้อของผู้บริโภค EBITDA สำหรับงวด 9 เดือนเท่ากับ 821 ล้านบาท ลดลงร้อยละ 6.4 ขณะที่ EBITDA margin ใกล้เคียงกับช่วงเดียวกันของปีก่อนที่ร้อยละ 12.7 กำไรสุทธิส่วนที่เป็นของผู้ถือหุ้นของบริษัทฯเท่ากับ 267 ล้านบาท ลดลงจำนวน 26 ล้านบาทจาก 293 ล้านบาทหรือลดลงร้อยละ 8.9

2. ผลการดำเนินงานตามส่วนงาน

รูปที่ 1: สัดส่วนรายได้แยกตามส่วนงานและฐานดำเนินงานไตรมาส 3/2566



รูปที่ 2: รายได้แยกตามส่วนงาน



2.1 กลุ่มผลิตภัณฑ์เครื่องใช้ในครัวเรือน

ตารางที่ 2: สรุปผลการดำเนินงานกลุ่มผลิตภัณฑ์เครื่องใช้ในครัวเรือน

(หน่วย: ล้านบาท)	ไตรมาส	ไตรมาส	ไตรมาส	QoQ		YoY		ม.ค.-ก.ย.	ม.ค.-ก.ย.	YoY	
	2/2566	3/2566	3/2565	+ / (-)	%	+ / (-)	%	2566	2565	+ / (-)	%
รายได้	343	291	380	(52)	(15.2%)	(89)	(23.4%)	963	1,043	(80)	(7.7%)
กิจการในประเทศ	246	194	241	(52)	(21.1%)	(47)	(19.5%)	674	699	(25)	(3.6%)
กิจการในต่างประเทศ	97	97	139	0	0.0%	(42)	(30.2%)	289	344	(55)	(16.0%)
กำไรจากการดำเนินงาน	54	44	51	(10)	(18.5%)	(7)	(13.7%)	149	116	33	28.4%
อัตรากำไรจากการดำเนินงานต่อยอดขาย (%)	15.7%	15.1%	13.4%	(0.6%)	-	1.7%	-	15.5%	11.1%	4.4%	-
EBITDA*	70	61	68	(9)	(12.9%)	(7)	(10.3%)	198	165	33	20.0%
EBITDA Margin (%)	20.4%	21.0%	17.9%	0.6%	-	3.1%	-	20.6%	15.8%	4.7%	-

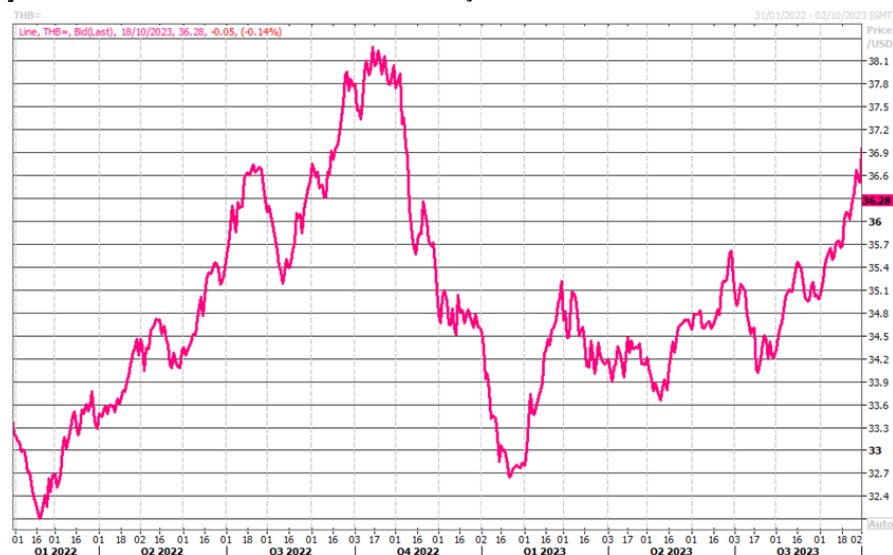
หมายเหตุ:

*EBITDA ไม่รวมรายได้อื่นและส่วนแบ่งกำไรจากเงินลงทุนในบริษัทร่วม

ผลการดำเนินงานไตรมาส 3/2566 เทียบกับไตรมาส 3/2565

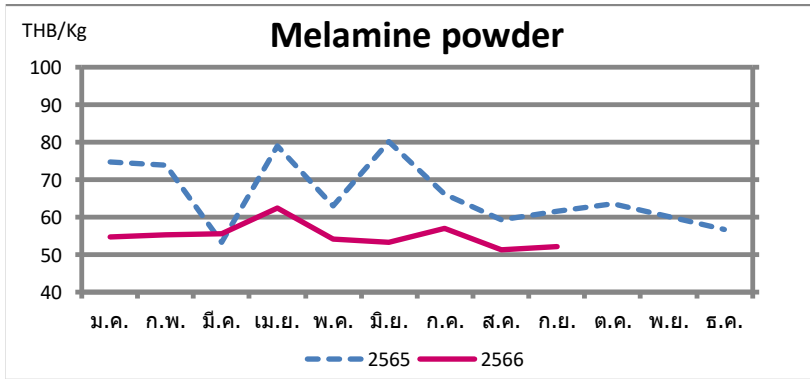
- กลุ่มผลิตภัณฑ์เครื่องใช้ในครัวเรือนมีรายได้ลดลง 89 ล้านบาท (-23.4%) มาจากทั้งกิจการในประเทศและกิจการในต่างประเทศ โดยกิจการในประเทศยอดขายที่ลดลงมาจากยอดขายส่งออกเป็นหลักเนื่องจากลูกค้าหลักในตลาดยุโรป ตลาดอเมริกา ตลาดตะวันออกกลาง และตลาดญี่ปุ่นชะลอคำสั่งซื้อ อีกทั้งแนวโน้มค่าเงินบาทเมื่อเทียบกับดอลลาร์สหรัฐในไตรมาส 3/2566 อ่อนค่าลงแต่ยังน้อยกว่าไตรมาสที่ 3/2565 (ดังแสดงในรูปที่ 3) ขณะที่ยอดขายในประเทศลดลงจากช่องทาง Modern trade ที่ได้รับคำสั่งซื้อพิเศษในปีก่อน สำหรับกิจการในต่างประเทศยอดขายลดลงจากบริษัทย่อยในประเทศ เวียดนาม เนื่องจากปีก่อนได้รับปัจจัยหนุนจากคำสั่งซื้อสำหรับการจัดงานจากภาคเอกชนต่างๆเพื่อกระตุ้นเศรษฐกิจภายหลังจากการฟื้นตัวของสถานการณ์ Covid-19 ขณะที่บริษัทย่อยในประเทศอินเดียมียอดขายลดลงจากสถานการณ์ความไม่สงบทางการเมืองในบางพื้นที่ของประเทศอินเดีย

รูปที่ 3: แนวโน้มอัตราแลกเปลี่ยนบาทต่อดอลลาร์สหรัฐ



ที่มา: REUTERS

- EBITDA ลดลง 7 ล้านบาท (-10.3%) ขณะที่ EBITDA Margin เพิ่มขึ้นจากร้อยละ 17.9 (+3.1%) เป็นร้อยละ 21.0 ผลมาจากราคาวัตถุดิบหลักที่ลดลงเมื่อเทียบกับไตรมาสเดียวกันของปีก่อน ดังแสดงในรูปที่ 4 ประกอบกับการควบคุมต้นทุนและบริหารจัดการค่าใช้จ่ายได้ดี

รูปที่ 4: แนวโน้มราคาวัตถุดิบหลักย้อนหลังตั้งแต่ปี 2565


ที่มา: ฝ่ายวิจัยของบริษัทฯ

ผลการดำเนินงานไตรมาส 3/2566 เทียบกับไตรมาส 2/2566

- กลุ่มผลิตภัณฑ์เครื่องใช้ในครัวเรือนมีรายได้จำนวน 291 ล้านบาท ลดลง 52 ล้านบาท (-15.2%) มาจากกิจการในประเทศเป็นหลักทั้งในส่วนของยอดขายในประเทศและส่งออก โดยยอดขายในประเทศลดลงเนื่องจากในไตรมาสก่อนได้รับคำสั่งงานรับจ้างผลิตจากลูกค้ารายใหม่และการจัดงานมหกรรมลดราคาสินค้ากลางปีที่โรงงานสุขสวัสดิ์ ขณะที่ในไตรมาส 3/2566 ไม่ได้มีการจัดงานดังกล่าว และยอดขายส่งออกลดลงเนื่องจากลูกค้าหลักในตลาดยุโรป ตลาดอเมริกา ตลาดตะวันออกกลาง และตลาดญี่ปุ่นชะลอคำสั่งซื้อ แม้ว่าแนวโน้มค่าเงินบาทเมื่อเทียบกับดอลลาร์สหรัฐจะอ่อนค่าลงจากไตรมาส 2/2566 (ดังแสดงในรูปที่ 3) ก็ตาม ประกอบกับเป็นช่วงพัฒนาสินค้าเพื่อขายในไตรมาสสุดท้ายของปี
- EBITDA เท่ากับ 61 ล้านบาท ลดลง 9 ล้านบาท (-12.9%) แต่ EBITDA Margin อยู่ที่ร้อยละ 21.0 เพิ่มขึ้นเล็กน้อยจากไตรมาสก่อน เนื่องจากยอดขายที่ลดลงขณะที่ราคาวัตถุดิบอยู่ในระดับทรงตัว

2.2 กลุ่มผลิตภัณฑ์เพื่องานอุตสาหกรรม

ตารางที่ 3: สรุปผลการดำเนินงานกลุ่มผลิตภัณฑ์เพื่องานอุตสาหกรรม

(หน่วย: ล้านบาท)	ไตรมาส			QoQ		YoY		ม.ค.-ก.ย.		YoY	
	2/2566	3/2566	3/2565	+ / (-)	%	+ / (-)	%	2566	2565	+ / (-)	%
รายได้	1,844	1,719	1,996	(125)	(6.8%)	(277)	(13.9%)	5,405	5,860	(455)	(7.8%)
กิจการในประเทศ	1,010	1,043	1,092	33	3.3%	(49)	(4.5%)	3,116	3,335	(219)	(6.6%)
กิจการในต่างประเทศ	834	676	904	(158)	(18.9%)	(228)	(25.2%)	2,289	2,525	(236)	(9.3%)
กำไรจากการดำเนินงาน	34	48	82	14	41.2%	(34)	(41.5%)	138	215	(77)	(35.8%)
อัตรากำไรจากการดำเนินงานต่อยอดขาย (%)	1.8%	2.8%	4.1%	0.9%	-	(1.3%)	-	2.6%	3.7%	(1.1%)	-
EBITDA*	170	183	220	13	7.6%	(37)	(16.8%)	544	629	(85)	(13.5%)
EBITDA Margin (%)	9.2%	10.6%	11.0%	1.4%	-	(0.4%)	-	10.1%	10.7%	(0.7%)	-

หมายเหตุ:

*EBITDA ไม่รวมรายได้อื่นและส่วนแบ่งกำไรจากเงินลงทุนในบริษัทร่วม

ผลการดำเนินงานไตรมาส 3/2566 เทียบกับไตรมาส 3/2565

- กลุ่มผลิตภัณฑ์เพื่องานอุตสาหกรรมมีรายได้ลดลง 277 ล้านบาท (-13.9%) มาจากทั้งกิจการในประเทศและต่างประเทศ โดยมีกลุ่มสินค้าที่มีรายได้ลดลง ดังนี้

- สินค้ากลุ่มผลิตภัณฑ์บรรจุภัณฑ์เครื่องดื่มของบริษัทย่อยในประเทศเวียดนามมียอดขายลดลง เนื่องจากกลุ่มที่มีราคาขายปรับตามราคาวัตถุดิบที่ลดลงจากปีก่อน และคำสั่งซื้อจากลูกค้ารายหลักลดลง อย่างไรก็ตาม กิจกรรมในประเทศมียอดขายเพิ่มขึ้นจากการขยายตลาดลูกค้าเครื่องดื่มภายในประเทศได้เพิ่มขึ้น
- สินค้ากลุ่มผลิตภัณฑ์พลาสติกอุตสาหกรรมของทั้งกิจการในประเทศและบริษัทย่อยในประเทศเวียดนามมียอดขายลดลง โดยยอดขายของกิจการในประเทศที่ลดลงหลักมาจากสินค้ากลุ่มถังบรรจุภัณฑ์ตามการหดตัวของตลาดกลุ่มค้าปลีกและอุตสาหกรรมยานยนต์ สินค้ากลุ่มเปลือกแบตเตอรี่เนื่องจากการปิดหน่วยธุรกิจของลูกค้ารายสำคัญของบริษัทฯ และสินค้ากลุ่มชิ้นส่วนรถยนต์ของบริษัทย่อยในประเทศ ขณะเดียวกันยอดขายของกิจการในต่างประเทศก็ลดลงจากสินค้ากลุ่มพาเลท เนื่องจากได้รับคำสั่งซื้อจากลูกค้ากลุ่มค้าปลีกในปีก่อน สินค้ากลุ่มเปลือกแบตเตอรี่และถังสี เนื่องจากการชะลอตัวของกลุ่มอุตสาหกรรมยานยนต์และกลุ่มอสังหาริมทรัพย์ในประเทศเวียดนาม

- EBITDA ลดลง 37 ล้านบาท (-16.8%) และ EBITDA Margin ลดลงจากร้อยละ 11.0 (-0.4%) เป็นร้อยละ 10.6 มาจากทั้งกิจการในประเทศและกิจการในต่างประเทศ เนื่องจากยอดขายที่ลดลง การแข่งขันด้านราคาของสินค้ากลุ่มพลาสติกอุตสาหกรรมที่สูงขึ้น ขณะที่มีการปรับค่าแรงและค่าพลังงานที่สูงขึ้นตามประกาศของภาครัฐที่ได้รับผลกระทบตั้งแต่ไตรมาส 4/2565 ส่งผลให้อัตรากำไรต่ำไรลดลง

ผลการดำเนินงานไตรมาส 3/2566 เทียบกับไตรมาส 2/2566

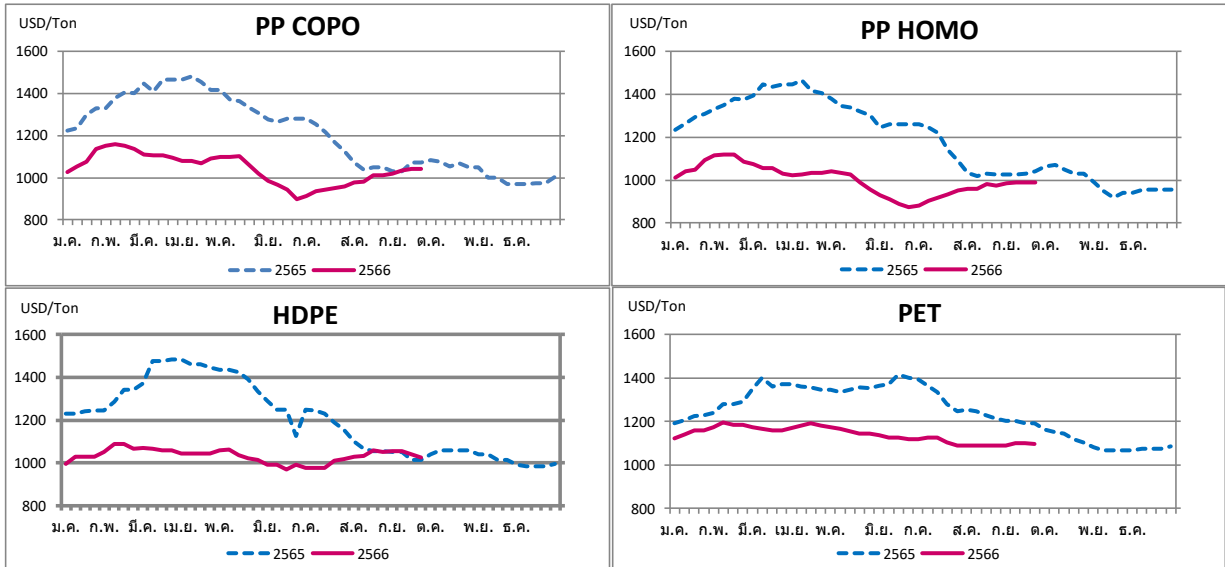
- กลุ่มผลิตภัณฑ์เพื่องานอุตสาหกรรมมีรายได้จำนวน 1,719 ล้านบาท ลดลง 125 ล้านบาท (-6.8%) มาจากกิจการในต่างประเทศเป็นหลักโดยเฉพาะสินค้ากลุ่มผลิตภัณฑ์บรรจุภัณฑ์เครื่องดื่มของกิจการในประเทศเวียดนาม เนื่องจากไตรมาส 2 เป็นช่วง high season ที่มีกรบริโภคนผลิตภัณฑ์ในกลุ่มอาหารและเครื่องดื่มเพิ่มขึ้นตามกิจกรรมการท่องเที่ยวที่ปรับตัวดีขึ้น ขณะเดียวกันยอดขายสินค้ากลุ่มผลิตภัณฑ์พลาสติกอุตสาหกรรมของกิจการในประเทศเวียดนามก็ลดลงจากสินค้ากลุ่มถังสีเนื่องจากได้รับผลกระทบจากการชะลอตัวของธุรกิจกลุ่มอสังหาริมทรัพย์และอัตราดอกเบี้ยระดับสูงในประเทศเวียดนาม

อย่างไรก็ตาม ยอดขายของกิจการในประเทศเพิ่มขึ้นจากสินค้ากลุ่มผลิตภัณฑ์พลาสติกอุตสาหกรรม โดยเฉพาะสินค้ากลุ่มบรรจุภัณฑ์อาหารและสินค้ากลุ่มถังขยะ เนื่องจากได้รับคำสั่งซื้อจากลูกค้ากลุ่มโรงพยาบาล ซึ่งมีการเปิดใหม่เข้ามาเพิ่มมากขึ้น และลูกค้าต่างประเทศที่มีคำสั่งซื้อถังขยะเพิ่มขึ้น ตามลำดับ

- EBITDA จำนวน 183 ล้านบาท และ EBITDA Margin อยู่ที่ร้อยละ 10.6 EBITDA เพิ่มขึ้น 13 ล้านบาท (+7.6%) มาจากกิจการในประเทศ เนื่องจากการควบคุมค่าใช้จ่ายทั้งในส่วนงานและค่าใช้จ่ายขายและบริหารได้ดี

ในไตรมาส 3/2566 ราคาวัตถุดิบหลักต่ำกว่าไตรมาสเดียวกันของปีก่อน แต่เริ่มปรับตัวสูงขึ้นเกือบเท่ากับปีก่อนในช่วงปลายไตรมาส 3 และมีแนวโน้มปรับเพิ่มขึ้นจากไตรมาส 2/2566 ดังแสดงในรูปที่ 5

รูปที่ 5: แนวโน้มราคาวัตถุดิบหลักย้อนหลังตั้งแต่ปี 2565

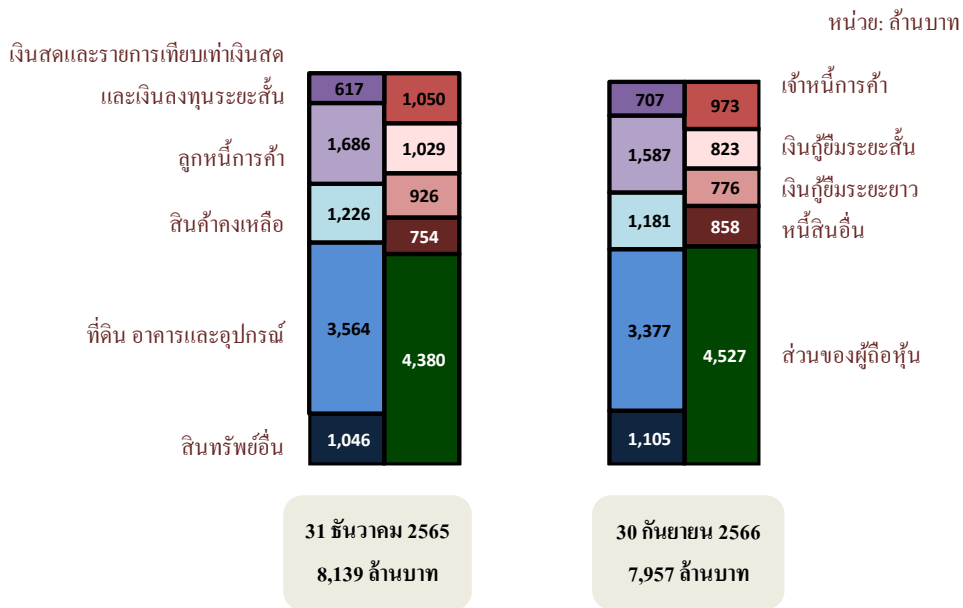


ที่มา: ICIS

โดยมีประเภทของวัตถุดิบที่ใช้ผลิตแต่ละกลุ่มสินค้า ดังต่อไปนี้

- PP COPO ใช้สำหรับสินค้าถังสี ถังบรรจุภัณฑ์ และเปลือกเบตเตอร์
- PP HOMO ใช้สำหรับสินค้าเฟอร์นิเจอร์
- HDPE ใช้สำหรับสินค้าพาเลท ถังขยะ ถังน้ำดื่ม และฝาขวดน้ำ
- PET ใช้สำหรับสินค้าขวดน้ำดื่ม

3.ฐานะการเงินรวม



เปรียบเทียบกับยอดคงเหลือ ณ สิ้นปี 2565 ณ วันที่ 30 กันยายน 2566 กลุ่มบริษัทมี

สินทรัพย์รวม 7,957 ล้านบาท ลดลงจำนวน 182 ล้านบาท ประกอบด้วยรายการที่สำคัญ ดังนี้

- เงินสดและรายการเทียบเท่าเงินสดและเงินลงทุนระยะสั้น 707 ล้านบาท เพิ่มขึ้นจำนวน 90 ล้านบาท

- ลูกหนี้การค้า 1,587 ล้านบาท ลดลงจำนวน 99 ล้านบาท โดยเฉพาะลูกหนี้กลุ่มผลิตภัณฑ์พลาสติกอุตสาหกรรมของบริษัทฯ และลูกหนี้กลุ่มบรรจุภัณฑ์เครื่องดื่มของบริษัทฯ อยู่ในประเทศเวียดนามตามยอดขายที่ลดลง
- สินค้าคงเหลือ 1,181 ล้านบาท ลดลงจำนวน 45 ล้านบาท จากการลดการจัดเก็บวัตถุดิบของกิจการในประเทศ เวียดนาม และมีการส่งมอบแม่พิมพ์ของบริษัทฯ อยู่ในประเทศ
- ที่ดิน อาคารและอุปกรณ์ 3,377 ล้านบาท ลดลงจำนวน 187 ล้านบาท มาจากค่าเสื่อมราคาเป็นหลักสุทธิจากการซื้อสินทรัพย์ถาวร

หนี้สินรวม 3,430 ล้านบาท ลดลงจำนวน 329 ล้านบาท ประกอบด้วยรายการที่สำคัญ ดังนี้

- เจ้าหนี้การค้า 973 ล้านบาท ลดลงจำนวน 77 ล้านบาทจากเจ้าหนี้ของบริษัทฯและบริษัทฯอยู่ในประเทศเวียดนาม เนื่องจากมีการลดปริมาณการสั่งซื้อและจัดเก็บวัตถุดิบลงเพื่อติดตามการคาดการณ์ราคาวัตถุดิบในอนาคต
- ภาระหนี้เงินกู้ยืม 1,599 ล้านบาท ลดลงจำนวน 356 ล้านบาท ซึ่งแบ่งเป็นเงินกู้ระยะสั้นลดลงจำนวน 206 ล้านบาท และเงินกู้ระยะยาวลดลงจำนวน 150 ล้านบาท จากการจ่ายชำระคืนเงินกู้ยืมเพิ่มเติม พร้อมกับการกู้เพิ่มบางส่วน นอกจากนี้ ในระหว่างปี 2566 บริษัทฯ ให้เงินกู้ยืมระยะสั้นแก่บริษัทฯอยู่ในประเทศเวียดนามจำนวน 480 ล้านบาท เพื่อช่วยลดภาระดอกเบี้ยของกิจการในประเทศเวียดนามและเพิ่มความสามารถในการแข่งขัน ซึ่งได้รับชำระคืนในระหว่างงวดจำนวน 280 ล้านบาท คงเหลือจำนวน 200 ล้านบาท โดยรายการเงินให้กู้ยืมระยะสั้นดังกล่าวนี้ ได้ถูกตัดรายการระหว่างกันในงบการเงินรวม

ส่วนของผู้ถือหุ้น 4,527 ล้านบาท เพิ่มขึ้นจำนวน 147 ล้านบาท จากผลกำไรจากการดำเนินงานที่ปรับตัวดีขึ้นของกลุ่มบริษัท สุทธิจากเงินปันผลจ่ายในระหว่างปี

4. กระแสเงินสด

สำหรับระยะเวลา 9 เดือนของปี 2566 เทียบกับระยะเวลาเดียวกันของปี 2565 กลุ่มบริษัทมีเงินสดและรายการเทียบเท่าเงินสดเพิ่มขึ้นจำนวน 142 ล้านบาท โดยมาจาก

- เงินสดได้รับจากกิจกรรมดำเนินงานจำนวน 895 ล้านบาท เพิ่มขึ้นจากปีก่อนจากการ

บริหารจัดการเงินทุนหมุนเวียนที่ดีทั้งในส่วนของลูกหนี้การค้าและสินค้าคงเหลือ

- เงินสดใช้ไปในกิจกรรมลงทุนจำนวน 260 ล้านบาท ลดลงเมื่อเทียบกับปีก่อน โดยกลุ่มบริษัทยังลงทุนซื้อและปรับปรุงเครื่องจักรและอุปกรณ์อย่างต่อเนื่อง

- เงินสดใช้ไปในกิจกรรมจัดหาเงินจำนวน 550 ล้านบาท เพิ่มขึ้นจากปีก่อนจากการจ่ายชำระคืนเงินกู้เพิ่มมากขึ้น และเบิกถอนเงินกู้เท่าที่จำเป็นเพื่อลดภาระหนี้สินและดอกเบี้ยจ่าย ประกอบกับการจ่ายเงินปันผลประจำปีสำหรับผลการดำเนินงานปี 2565 และการจ่ายเงินปันผลระหว่างการจากผลดำเนินงานของครึ่งปีแรกของปี 2566 ที่มากกว่าปีก่อน

ตารางที่ 4: งบกระแสเงินสด

(หน่วย: ล้านบาท)	9 เดือน	9 เดือน	เปลี่ยนแปลง
	2566	2565	
เงินสดสุทธิจากกิจกรรมดำเนินงาน	895	594	301
เงินสดสุทธิ (ใช้ไปใน) กิจกรรมลงทุน	(260)	(306)	46
เงินสดสุทธิ (ใช้ไปใน) กิจกรรมจัดหาเงิน	(550)	(345)	(205)
เงินสดสุทธิเพิ่มขึ้น (ลดลง)	85	(57)	142

5. อัตราส่วนทางการเงินที่สำคัญ

ตารางที่ 5: อัตราส่วนทางการเงินที่สำคัญ

รายการ	หน่วย	ไตรมาส	ไตรมาส	ไตรมาส
		2/2566	3/2566	3/2565
อัตราส่วนสภาพคล่อง				
อัตราส่วนสภาพคล่อง	เท่า	1.44	1.50	1.31
อัตราส่วนเงินทุนหมุนเวียน				
ระยะเวลาเก็บหนี้จากลูกค้า	วัน	68.5	69.6	66.6
ระยะเวลาของสินค้าคงเหลือ	วัน	54.4	60.5	60.2
ระยะเวลาจ่ายชำระเจ้าหนี้การค้า	วัน	46.1	49.8	49.8
วงจรเงินสด	วัน	76.8	80.3	77.0
อัตราส่วนแสดงความสามารถในการหาทำไร				
อัตราผลตอบแทนต่อผู้ถือหุ้น	%	1.95	2.08	2.89
อัตราผลตอบแทนจากสินทรัพย์เพื่อการดำเนินงาน	%	2.39	2.62	3.36
อัตราส่วนวิเคราะห์โครงสร้างทางการเงิน				
อัตราส่วนหนี้สินต่อส่วนของผู้ถือหุ้น	เท่า	0.80	0.76	0.90
อัตราส่วนหนี้สินที่มีภาระดอกเบี้ยสุทธิต่อส่วนของผู้ถือหุ้น	เท่า	0.26	0.21	0.34

หมายเหตุ:

อัตราส่วนสภาพคล่อง	=	สินทรัพย์หมุนเวียน / หนี้สินหมุนเวียน
ระยะเวลาเก็บหนี้จากลูกค้า	=	ลูกหนี้การค้า / รายได้จากการขาย x จำนวนวันเฉลี่ยในงวด
ระยะเวลาของสินค้าคงเหลือ	=	สินค้าคงเหลือ / ต้นทุนขาย x จำนวนวันเฉลี่ยในงวด
ระยะเวลาจ่ายชำระเจ้าหนี้การค้า	=	เจ้าหนี้การค้า / ต้นทุนขาย x จำนวนวันเฉลี่ยในงวด
วงจรเงินสด	=	ระยะเวลาเก็บหนี้จากลูกค้า + ระยะเวลาของสินค้าคงเหลือ - ระยะเวลาจ่ายชำระเจ้าหนี้การค้า
อัตราผลตอบแทนต่อผู้ถือหุ้น	=	กำไรสุทธิสำหรับงวด / ส่วนของผู้ถือหุ้น x 100
อัตราผลตอบแทนจากสินทรัพย์เพื่อการดำเนินงาน	=	กำไรสุทธิสำหรับงวด / ที่ดิน อาคารและอุปกรณ์ สินทรัพย์ไม่มีตัวตน และสินทรัพย์สิทธิการใช้ x 100
อัตราส่วนหนี้สินต่อส่วนของผู้ถือหุ้น	=	หนี้สินรวม / ส่วนของผู้ถือหุ้น
อัตราส่วนหนี้สินที่มีภาระดอกเบี้ยสุทธิต่อส่วนของผู้ถือหุ้น	=	หนี้สินที่มีภาระดอกเบี้ย - (เงินสดและรายการเทียบเท่าเงินสด + เงินลงทุนระยะสั้น) / ส่วนของผู้ถือหุ้น

6. การบริหารจัดการเพื่อความยั่งยืน

บริษัทฯ ให้ความสำคัญกับการดำเนินธุรกิจอย่างยั่งยืน โดยคำนึงถึงด้าน ESG มาโดยตลอด รวมถึงมุ่งมั่นในการพัฒนาองค์กรให้เติบโตอย่างต่อเนื่องและยั่งยืน และพร้อมรับมือต่อการเปลี่ยนแปลงในด้านต่างๆ รวมถึงการดำเนินธุรกิจที่โปร่งใส เป็นธรรมและตรวจสอบได้ โดยให้ความสำคัญต่อพันธมิตร คู่ค้า ลูกค้า พนักงาน ผู้ถือหุ้น ชุมชนและผู้มีส่วนได้เสียทุกภาคส่วน ในด้านสิ่งแวดล้อม บริษัทฯ ได้ดำเนินโครงการต่างๆ อาทิ โครงการการใช้พลังงานทดแทนด้วยพลังงานแสงอาทิตย์แบบติดตั้งบนหลังคา (Solar Rooftop) รวมถึงมาตรการในการปรับปรุงประสิทธิภาพการใช้พลังงานในกระบวนการผลิตของโรงงาน ส่งผลให้บริษัทฯ ประหยัดพลังงานและค่าใช้จ่ายลง โครงการส่งเสริมแนวคิดเศรษฐกิจหมุนเวียน (Circular Economy) โดยความร่วมมือกับพันธมิตรทางธุรกิจและคู่ค้า นำผลิตภัณฑ์พลาสติกของบริษัทฯ ที่ใช้งานแล้วกลับเข้ามาสู่กระบวนการผลิต เพื่อเป็นวัตถุดิบรีไซเคิลมาใช้ในการผลิตเป็นสินค้าใหม่ ลดผลกระทบต่อสิ่งแวดล้อมและยังสามารถลดการปล่อยก๊าซเรือนกระจกจากกระบวนการผลิต ที่กระทบโดยตรงต่อการเพิ่มขึ้นของอุณหภูมิและการ

เปลี่ยนแปลงสภาพภูมิอากาศของโลก ในด้านสังคม บริษัทฯให้ความสำคัญกับพนักงานในองค์กรซึ่งเป็นส่วนสำคัญในการขับเคลื่อนองค์กรให้เติบโต ด้วยความเสมอภาค เป็นธรรม และไม่เลือกปฏิบัติ พัฒนาศักยภาพและทักษะของพนักงาน เพื่อนำมาใช้ในการทำงานอย่างมีประสิทธิภาพด้วยทัศนคติที่ดี สร้างคุณภาพชีวิตที่ดี มีความสุขและความปลอดภัยในสถานที่ทำงาน นอกจากนี้ บริษัทฯยังดำเนินธุรกิจโดยให้ความสำคัญกับชุมชนและสังคมโดยรอบ ลดความเสี่ยงจากการดำเนินธุรกิจ ป้องกันผลกระทบที่อาจเกิดขึ้นและส่งผลกระทบต่อป่สู่ภายนอก ในด้านธรรมาภิบาล บริษัทฯมีเจตนาธรรมณ์ในการส่งเสริมให้บริษัทฯเป็นองค์กรที่มีการกำกับดูแลกิจการที่ดี โปร่งใสและตรวจสอบได้และคำนึงถึงผู้มีส่วนได้เสียทุกภาคส่วนจนได้รับการประเมินผลการกำกับดูแลกิจการที่ดี (CGR) ระดับ 5 ดาวหรือดีเลิศ เป็นปีที่ 8 ติดต่อกัน (2559-2566) จากสถาบันกรรมการบริษัทไทย (IOD)

ในปี 2566 นี้ เป็นปีแรกที่บริษัทฯได้รับการประกาศเป็นหุ้นยั่งยืน SET ESG Rating ประจำปี 2566 ในกลุ่ม Industrials โดยได้รับการจัดลำดับให้อยู่ในระดับ A ที่แสดงให้เห็นว่าบริษัทฯมีพัฒนาการในการดำเนินงานและเปิดเผยข้อมูลด้าน ESG เป็นที่ยอมรับในระดับประเทศ และแสดงให้เห็นถึงเจตนาธรรมณ์และความมุ่งมั่นในการดำเนินธุรกิจที่เติบโตได้อย่างยั่งยืนและสร้างผลตอบแทนที่ดีให้แก่ผู้ลงทุนในระยะยาว



จึงเรียนมาเพื่อ โปรดทราบ


ขอแสดงความนับถือ


บริษัท ศรีไทยซูเปอร์แวร์ จำกัด (มหาชน)

(นายไชยวัฒน์ กุลภัทราวณิชย์)

กรรมการและเลขานุการบริษัท

สำนักเลขานุการบริษัท

 โทรศัพท์ 02-427-0088 ต่อ 2204-5

 โทรสาร 02-428-9675

 E-mail: company_secretary@srithaisuperware.com