



บริษัท ราช กรุ๊ป จำกัด (มหาชน)

คำอธิบายรายการและการวิเคราะห์ผลการดำเนินงาน

และฐานะการเงินของฝ่ายบริหาร

สำหรับงวดสามเดือนและเก้าเดือนสิ้นสุดวันที่ 30 กันยายน 2566

คำนิยาม

บริษัทฯ	บริษัท ราช กรุ๊ป จำกัด (มหาชน)
กลุ่มบริษัทฯ	บริษัท ราช กรุ๊ป จำกัด (มหาชน) และบริษัทย่อย
กฟภ.	การไฟฟ้าส่วนภูมิภาค
กฟผ.	การไฟฟ้าฝ่ายผลิตแห่งประเทศไทย
COD	วันเริ่มดำเนินการเชิงพาณิชย์
EBITDA	กำไรก่อนดอกเบี้ยจ่าย ภาษีเงินได้ ค่าเสื่อมราคาและค่าตัดจำหน่าย
FX	อัตราแลกเปลี่ยน
IPP	โรงไฟฟ้าผู้ผลิตไฟฟ้ารายใหญ่
PPA	สัญญาซื้อขายไฟฟ้า
SPP	โรงไฟฟ้าผู้ผลิตไฟฟ้ารายเล็ก

ชื่อโครงการ/ซื้อบริษัท

CS	โรงไฟฟ้าพลังน้ำ Coc San ในประเทศเวียดนาม ดำเนินการโดย Lao Cai Renewable Energy Stock Company ซึ่งเป็นบริษัทย่อยทางอ้อมที่บริษัทฯ ถือหุ้นทั้งจำนวน
LG1&2	โรงไฟฟ้าพลังงานลม Lincoln Gap 1 และ 2 ในประเทศออสเตรเลีย ดำเนินการโดย Lincoln Gap Wind Farm Pty Ltd. ซึ่งเป็นบริษัทย่อยทางอ้อมที่บริษัทฯ ถือหุ้นทั้งจำนวน
HKP	โรงไฟฟ้าพลังความร้อนร่วม หินกอง ดำเนินการโดย บริษัท หินกองเพาเวอร์ จำกัด ซึ่งเป็นการร่วมค้าที่บริษัทฯ ถือหุ้นร้อยละ 51
HPC	โรงไฟฟ้าพลังความร้อน หงสา ดำเนินการโดย บริษัท ไฟฟ้าหงสา จำกัด ซึ่งเป็นการร่วมค้าทางอ้อมที่บริษัทฯ ถือหุ้นร้อยละ 40
NN2	โรงไฟฟ้าพลังน้ำ น้ำจิม2 ดำเนินการโดย บริษัท เซาท์อีสต์ เอเชีย เอนเนอร์จี จำกัด ซึ่งเป็นการร่วมค้าที่บริษัทฯ ถือหุ้นร้อยละ 33.33
NNEG	โรงไฟฟ้าขนาดนคร ดำเนินการโดย บริษัท ผลิตไฟฟ้า นคร จำกัด ซึ่งเป็นการร่วมค้าทางอ้อมที่บริษัทฯ ถือหุ้นร้อยละ 40
PNPC	โรงไฟฟ้าพลังน้ำ เขื่อน-เขื่อนน้อย ดำเนินการโดย บริษัท ไฟฟ้า เขื่อน-เขื่อนน้อย จำกัด ซึ่งเป็นการร่วมค้าที่บริษัทฯ ถือหุ้นร้อยละ 25
RAC	บริษัท ราช-ออสเตรเลียคอร์ปอเรชั่น จำกัด ซึ่งเป็นบริษัทย่อยทางอ้อมที่บริษัทฯ ถือหุ้นทั้งจำนวน
RCO	โรงไฟฟ้าราชโคเจนเนอร์ชั่น ดำเนินการโดย บริษัท ราช โคเจนเนอร์ชั่น จำกัด ซึ่งเป็นบริษัทย่อยที่บริษัทฯ ถือหุ้นทั้งจำนวน
REN	โรงไฟฟ้าพลังความร้อนร่วม อาร์ อี เอ็น โคราช เอนเนอร์ยี ดำเนินการโดย บริษัท อาร์ อี เอ็น โคราช เอนเนอร์ยี จำกัด ซึ่งเป็นการร่วมค้าที่บริษัทฯ ถือหุ้นร้อยละ 40
RER	โรงไฟฟ้าราช เอ็นเนอร์จี ระยอง ดำเนินการโดย บริษัท ราช เอ็นเนอร์จี ระยอง จำกัด (เดิมชื่อ บริษัท เน็กซ์ซีพี ราช เอ็นเนอร์จี ระยอง จำกัด) ซึ่งเป็นบริษัทย่อย
RG	โรงไฟฟ้าราชบุรี ดำเนินการโดย บริษัท ผลิตไฟฟ้าราชบุรี จำกัด ซึ่งเป็นบริษัทย่อยที่บริษัทฯ ถือหุ้นทั้งจำนวน
RHIS	บริษัท อาร์เอช อินเตอร์เนชั่นแนล (สิงคโปร์) คอร์ปอเรชั่น จำกัด ซึ่งเป็นบริษัทย่อยทางอ้อมที่บริษัทฯ ถือหุ้นทั้งจำนวน
SCG	บริษัท สหโคเจน (ชลบุรี) จำกัด (มหาชน) ซึ่งเป็นบริษัทย่อยที่บริษัทฯ ถือหุ้นร้อยละ 51.67
SLT	โรงไฟฟ้าพลังงานแสงอาทิตย์ โซลาร์ต้า ดำเนินการโดย บริษัท โซลาร์ต้า จำกัด ซึ่งเป็นการร่วมค้าทางอ้อมที่บริษัทฯ ถือหุ้นร้อยละ 49
SP	โรงไฟฟ้าก๊าซ Snapper Point ดำเนินการโดย Port Adelaide Energy Pty Ltd. ซึ่งเป็นบริษัทย่อยทางอ้อมที่บริษัทฯ ถือหุ้นทั้งจำนวน

บทสรุปผู้บริหาร

ภาพเศรษฐกิจและอุตสาหกรรม

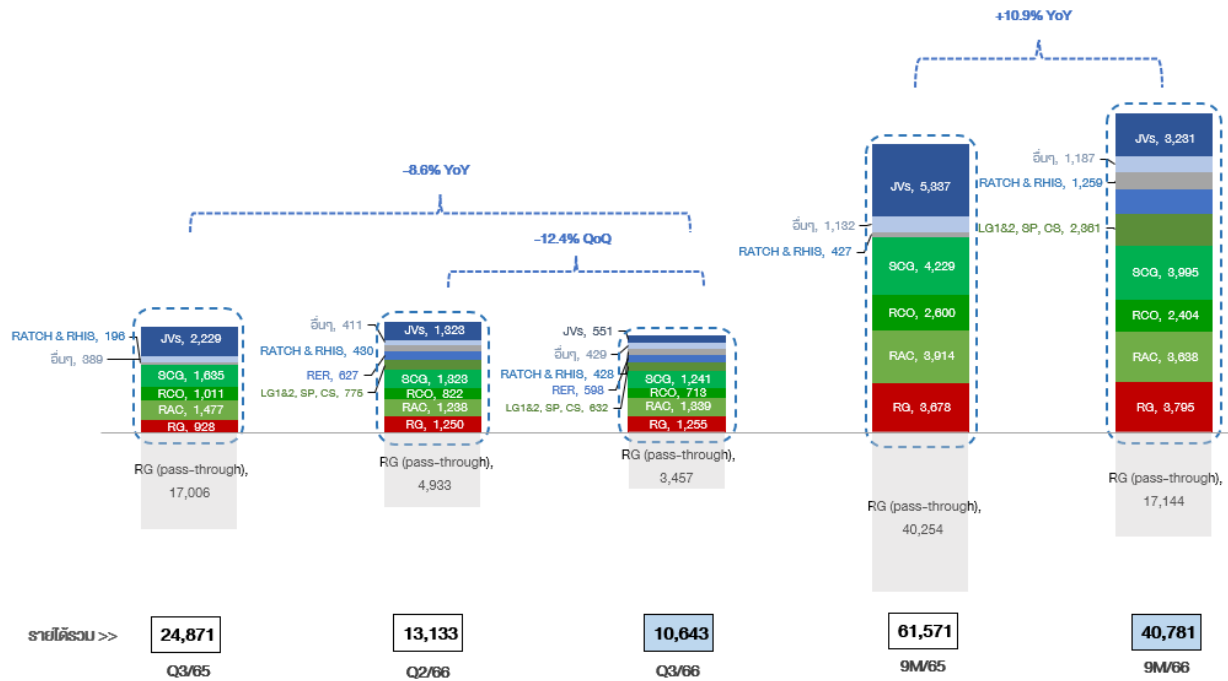
ธนาคารแห่งประเทศไทย (ธปท.) รายงานเศรษฐกิจไทยในไตรมาสที่ 3 ปี 2566 ย้ายตัวจากไตรมาสก่อนตามการบริโภคภาคเอกชน และภาคบริการที่ปรับดีขึ้นตามจำนวนนักท่องเที่ยวไทยและต่างชาติที่เพิ่มขึ้น ด้านเสถียรภาพเศรษฐกิจ อัตราเงินเฟ้อทั่วไปลดลง ขณะที่หมวดพลังงานเพิ่มขึ้นตามราคาน้ำมันเบนซิน โดยสำนักงานเศรษฐกิจการคลัง ประมาณการเศรษฐกิจไทยปี 2566 ย้ายตัวที่ร้อยละ 2.7 โดยภาคการท่องเที่ยวและอุปสงค์ภายในประเทศโดยเฉพาะการบริโภคภาคเอกชนเป็นปัจจัยขับเคลื่อนสำคัญ

วันที่ 27 กันยายน 2566 คณะกรรมการนโยบายการเงิน (กนง.) มีมติปรับขึ้นอัตราดอกเบี้ยนโยบายร้อยละ 0.25 ต่อปี จากร้อยละ 2.25 เป็นร้อยละ 2.50 ต่อปี กนง. เห็นว่าการปรับขึ้นอัตราดอกเบี้ยนโยบายอย่างต่อเนื่องยังเหมาะสมกับแนวโน้มเศรษฐกิจและเงินเฟ้อ โดยประเมินว่าเศรษฐกิจไทยในภาพรวมอยู่ในทิศทางฟื้นตัวต่อเนื่อง แม้จะขยายตัวชะลอลงในปีนี้ แต่อัตราการขยายตัวในปี 2567 จะเพิ่มสูงขึ้น ด้านอัตราเงินเฟ้อทั่วไปมีแนวโน้มอยู่ในกรอบเป้าหมาย แต่มีแนวโน้มปรับสูงขึ้นในปี 2567 ตามการฟื้นตัวของเศรษฐกิจ

สถานการณ์ราคาน้ำมันตลาดโลก ราคาน้ำมันดิบเดือนกันยายนปรับเพิ่มขึ้นสูงสุดในรอบ 9 เดือนของปี 2566 เหตุจากการลดกำลังการผลิตของซาอุดีอาระเบียและรัสเซียจนถึงสิ้นปีนี้ นอกจากนี้สำนักงานพลังงานสากล (IEA) ได้คาดการณ์ตลาดน้ำมันดิบจะเข้าสู่ภาวะขาดดุลอย่างมากในไตรมาส 4 ของปี 2566 เนื่องจากอุปทานน้ำมันดิบปรับลดลงจากการขยายมาตรการปรับลดกำลังการผลิตของซาอุดีอาระเบียและรัสเซีย ขณะที่อุปสงค์มีแนวโน้มเพิ่มขึ้นในช่วงปลายปี 2566 สำหรับในปี 2567 IEA คาดการณ์ความต้องการใช้น้ำมันดิบจะเติบโตที่ราว 1.0 ล้านบาร์เรลต่อวัน ขณะที่อุปทานจะปรับเพิ่มขึ้นราว 1.7 ล้านบาร์เรลต่อวัน ซึ่งจะส่งผลให้ตลาดมีแนวโน้มกลับเข้าสู่ภาวะเกินดุลอีกครั้ง

เมื่อวันที่ 5 ตุลาคม 2566 คณะกรรมการกำกับกิจการพลังงาน (กกพ.) มีมติเห็นชอบการปรับลดค่า Ft ในช่วงเดือนกันยายน - เดือนธันวาคม 2566 จาก 0.6689 บาทต่อหน่วย เป็น 0.2048 บาทต่อหน่วย ตามนโยบายรัฐบาล ส่งผลให้ค่าไฟฟ้าเฉลี่ยรวมทั้งประเทศอยู่ที่ประมาณ 3.99 บาทต่อหน่วย ทั้งนี้เพื่อลดภาระค่าใช้จ่ายด้านไฟฟ้าให้แก่ประชาชน

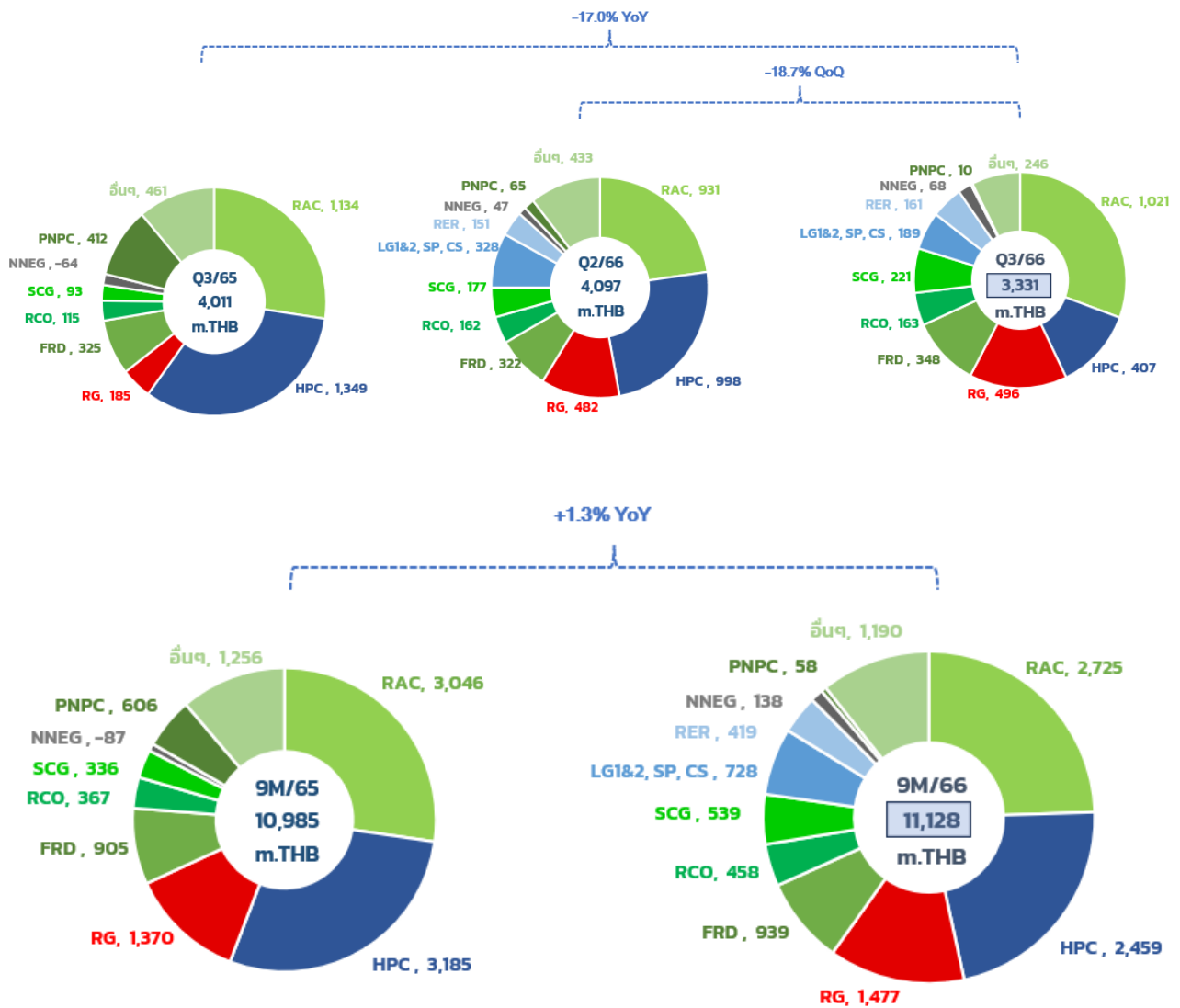
รายได้รวม



• ไตรมาสที่ 3 ปี 2566 บริษัทฯ มีรายได้รวมเท่ากับ 10,643 ล้านบาท ทั้งนี้ หากไม่รวมรายได้ค่าเช่าเพลิง (pass-through) รายได้รวม QoQ และ YoY ลดลงร้อยละ 12.4 และ ร้อยละ 8.6 ตามลำดับ สาเหตุหลักเนื่องจาก รับรู้ส่วนแบ่งกำไรจาก HPC ลดลง จากการหยุดซ่อมบำรุงรักษาตามแผน เพื่อรักษาประสิทธิภาพการเดินเครื่องของโรงไฟฟ้าและคงความสามารถในการทำกำไรได้อย่างต่อเนื่อง ประกอบกับ รายได้ค่าขายไฟฟ้าของ RCO และ SCG ลดลง จากราคาค่าเช่าเพลิงที่ปรับตัวลดลงอย่างต่อเนื่องตั้งแต่ต้นปี 2566 อย่างไรก็ตาม บริษัทฯ เริ่มรับรู้รายได้จากโรงไฟฟ้า LG1&2, SP และ CS รวมถึงรับรู้รายได้ค่าขายไฟฟ้าของ RER จากการเปลี่ยนสถานะจากการร่วมค้าเป็นบริษัทย่อย ภายหลังจาก RHIS เข้าซื้อหุ้นเมื่อเดือนธันวาคม 2565

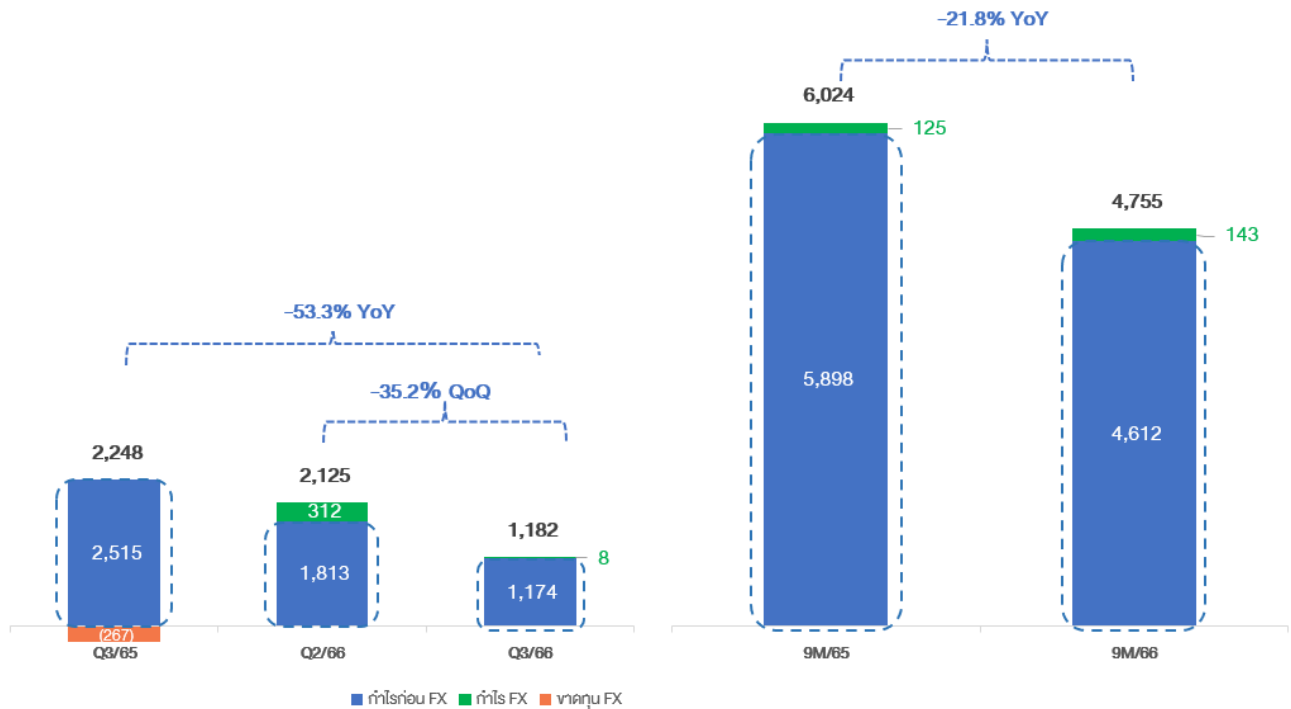
• ในงวด 9 เดือน ปี 2566 บริษัทฯ มีรายได้รวมเท่ากับ 40,781 ล้านบาท ทั้งนี้ หากไม่รวมรายได้ค่าเช่าเพลิง (pass-through) รายได้รวม YoY เพิ่มขึ้นร้อยละ 10.9 สาเหตุหลักเนื่องจากบริษัทฯ เริ่มรับรู้รายได้จากโรงไฟฟ้า LG1&2, SP, CS และ RER ขณะที่ รับรู้ส่วนแบ่งกำไรจาก HPC ลดลง จากการหยุดซ่อมบำรุงรักษาตามแผน และ รายได้ค่าขายไฟฟ้าของ RCO และ SCG ลดลง จากราคาค่าเช่าเพลิงที่ปรับตัวลดลง

EBITDA



- ในไตรมาสที่ 3 ปี 2566 บริษัทฯ มี EBITDA เท่ากับ 3,331 ล้านบาท EBITDA QoQ และ YoY ลดลง ร้อยละ 18.7 และร้อยละ 17.0 ตามลำดับ สาเหตุหลักเนื่องจาก บริษัทฯ รับรู้ส่วนแบ่งกำไรจาก HPC ลดลง จากการหยุดซ่อมบำรุงรักษาตามแผน ในขณะที่บริษัทฯ เริ่มรับรู้ EBITDA จากโรงไฟฟ้า LG1&2, SP, CS และ RER รวมทั้ง รับรู้ EBITDA จากโรงไฟฟ้า SCG RCO และ NNEG เพิ่มขึ้นจากค่า Ft ที่รับเพิ่มขึ้นจากปีก่อน
- ในงวด 9 เดือน ปี 2566 บริษัทฯ มี EBITDA เท่ากับ 11,128 ล้านบาท EBITDA YoY เพิ่มขึ้นร้อยละ 1.3 เนื่องจากบริษัทฯ เริ่มรับรู้ EBITDA จากโรงไฟฟ้า LG1&2, SP, CS และ RER รวมทั้ง รับรู้ EBITDA จากโรงไฟฟ้า SCG RCO และ NNEG เพิ่มขึ้นจากค่า Ft ที่รับเพิ่มขึ้นจากปีก่อน ขณะที่รับรู้ส่วนแบ่งกำไรจาก HPC ลดลง จากการหยุดซ่อมบำรุงรักษาตามแผน

กำไรที่เป็นส่วนของผู้ถือหุ้นของบริษัทฯ



• ในไตรมาสที่ 3 และงวด 9 เดือนปี 2566 หากไม่รวมผลกระทบจาก FX บริษัทฯ มีกำไรส่วนที่เป็นของบริษัทฯ จำนวน 1,174 ล้านบาท และ 4,612 ล้านบาท ตามลำดับ ลดลงอันเป็นผลมาจากการหยุดซ่อมบำรุงรักษาตามแผนของโรงไฟฟ้า HPC รวมทั้ง ต้นทุนทางการเงินเพิ่มขึ้น จากเงินกู้ยืมสถาบันการเงินที่เพิ่มขึ้นเพื่อใช้ในการลงทุนในโครงการต่างๆ และอัตราดอกเบี้ยที่ปรับตัวสูงขึ้น ขณะที่กำไรจากโรงไฟฟ้า SPP ได้แก่ NNEG, SCG และ RCO เพิ่มขึ้น จากราคาค่าเชื้อเพลิงที่ปรับตัวลดลงและค่า Ft ที่ปรับตัวเพิ่มขึ้น ประกอบกับ บริษัทฯ รับรู้กำไรจากโรงไฟฟ้า LG1&2, SP, CS และ RER.

1. เหตุการณ์สำคัญในไตรมาสที่ 3 ปี 2566

1.1 การเปิดบริการเดินรถอย่างเป็นทางการของโครงการรถไฟฟ้าสายสีเหลือง

วันที่ 3 กรกฎาคม 2566 โครงการรถไฟฟ้าสายสีเหลือง ดำเนินการโดย บริษัท อีสทีิร์น บางกอกโมโนเรล จำกัด (EBM) ซึ่งบริษัทฯ ถือหุ้นในสัดส่วนร้อยละ 10 ได้รับ Substantial Commissioning Certificate และได้เปิดให้บริการเดินรถอย่างเป็นทางการครบทั้ง 23 สถานีแล้ว จากสถานีลาดพร้าว ถึงสถานีสำโรง

1.2 บริษัทฯ ได้รับรางวัล CFI.co Award 2023 จากนิตยสาร Capital Finance International สหราชอาณาจักร

ในเดือนสิงหาคม 2566 บริษัทฯ ได้รับรางวัล CFI.co Award 2023 สาขา Best Value Creation Energy Infrastructure Company APAC 2023 จาก Capital Finance International ซึ่งเป็นนิตยสารด้านธุรกิจ เศรษฐกิจ และการเงินของสหราชอาณาจักร สะท้อนถึงความสำเร็จในการสร้างมูลค่าทางด้านโครงสร้างพื้นฐานพลังงานของบริษัทฯ ที่เป็นที่ยอมรับในระดับสากล รางวัลดังกล่าวเป็นรางวัลที่มอบให้แก่บุคคลและองค์กรที่มีผลการดำเนินงานโดดเด่นในการสร้างมูลค่าเพิ่มทางเศรษฐกิจควบคู่ไปกับการสร้างคุณค่าร่วมแก่ผู้มีส่วนได้เสีย และยังเป็นแรงบันดาลใจให้กับบุคคลและองค์กรในการพัฒนาศักยภาพการดำเนินงาน

บริษัทฯ มีวิสัยทัศน์มุ่งเน้นการเป็นบริษัทชั้นนำด้านพลังงานและระบบสาธารณูปโภคพื้นฐานที่มุ่งเน้นการสร้างมูลค่าในภูมิภาคเอเชียแปซิฟิก ซึ่งขับเคลื่อนโดยกลยุทธ์ 3S: Strength-Synergy-Sustainability ที่ให้ความสำคัญกับการสร้างมูลค่าเพิ่มและการเติบโตทางเศรษฐกิจโดยยึดมั่นการดำเนินงานด้วยหลักธรรมาภิบาล รับผิดชอบต่อสังคม และสิ่งแวดล้อม

1.3 การลงนามสัญญางานเดินเครื่องและบำรุงรักษา โครงการโรงไฟฟ้าพลังความร้อนร่วม อาร์ อี เอ็น โคราช เอนเนอร์ยี

วันที่ 8 สิงหาคม 2566 บริษัท อาร์ อี เอ็น โคราช เอนเนอร์ยี จำกัด ผู้ดำเนินโครงการโรงไฟฟ้าพลังความร้อนร่วม อาร์ อี เอ็น โคราช เอนเนอร์ยี (REN) ซึ่งเป็นโรงไฟฟ้าประเภท Independent Power Supply หรือ IPS ขนาดกำลังผลิต 31.2 เมกะวัตต์ ได้เข้าร่วมทำสัญญางานเดินเครื่องและบำรุงรักษากับบริษัท เอ็กโก เอ็นจิเนียริง แอนด์ เซอร์วิส จำกัด ซึ่งเป็นบริษัทย่อยของเอ็กโก กรุ๊ป โดยมีระยะเวลาสัญญา 12 ปี 3 เดือน เริ่มตั้งแต่วันที่ 1 ตุลาคม 2566 ถึงวันที่ 31 ธันวาคม 2578 ที่กำหนดจะเดินเครื่องเชิงพาณิชย์ในเดือนมกราคม 2567 โดยจะจำหน่ายไฟฟ้าให้กับลูกค้าอุตสาหกรรมในเขตประกอบการอุตสาหกรรมนวนคร จังหวัดนครราชสีมา

1.4 การเดินเครื่องเชิงพาณิชย์โรงไฟฟ้าพลังงานลม ECOWIN

วันที่ 29 กันยายน 2566 โครงการโรงไฟฟ้าพลังงานลม Thanh Phong (ECOWIN) ซึ่งบริษัทฯ ถือหุ้นในสัดส่วนร้อยละ 51 ผ่าน RHIS ขนาดกำลังการผลิตติดตั้ง 29.7 เมกะวัตต์ ตั้งอยู่ในจังหวัด Ben Tre สาธารณรัฐสังคมนิยมเวียดนาม ซึ่งมีสัญญาซื้อขายไฟฟ้ากับการไฟฟ้าเวียดนามเป็นเวลา 20 ปี ได้เดินเครื่องเชิงพาณิชย์อย่างเป็นทางการแล้ว

ความคืบหน้าของโครงการที่อยู่ระหว่างการก่อสร้าง (ณ วันที่ 30 กันยายน 2566)



โครงการรถไฟฟ้าสายสีชมพู	
ประเภท	Monorail
เส้นทาง	ช่วงแคราย-มีนบุรี
สัดส่วนการถือหุ้น	ร้อยละ 10
ระยะเวลาสัญญา	30 ปี
COD	ปี 2567
ความคืบหน้า	งาน Civil Work = ร้อยละ 98.02 งานระบบราง = ร้อยละ 98.70



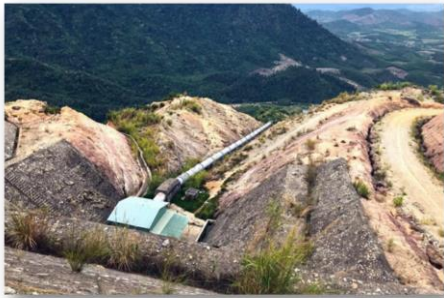
โครงการโรงไฟฟ้าหินกอง (HKP)	
ประเภทเชื้อเพลิง	ก๊าซธรรมชาติ
กำลังการผลิตติดตั้ง (MW)	1,540
ที่ตั้งโครงการ	จ.ราชบุรี
สัดส่วนการถือหุ้น	ร้อยละ 51
PPA	25 ปี กับ กฟผ.
COD	ปี 2567 และ 2568
ความคืบหน้า	ร้อยละ 94.7



โครงการโรงไฟฟ้า อาร์ อี เอ็น โคราช เอนเนอร์ยี (R E N)	
ประเภทโรงไฟฟ้า	IPS ระบบ Cogeneration
ประเภทเชื้อเพลิง	ก๊าซธรรมชาติ
กำลังการผลิตติดตั้ง (MW)	31.2
ที่ตั้งโครงการ	จ.นครราชสีมา
สัดส่วนการถือหุ้น	ร้อยละ 40
ลูกค้า	ลูกค้าอุตสาหกรรม จ.นครราชสีมา
COD	ปี 2567
ความคืบหน้า	ร้อยละ 76.2



โครงการโรงไฟฟ้ากาลาบังก้า (Calabanga)	
ประเภทโรงไฟฟ้า	พลังงานแสงอาทิตย์
กำลังการผลิตติดตั้ง (MW)	74.1
ที่ตั้งโครงการ	เกาะลูซอน ประเทศฟิลิปปินส์
สัดส่วนการถือหุ้น	ร้อยละ 49
COD	ปี 2567
ความคืบหน้า	อยู่ระหว่างดำเนินการตามแผนงาน



โครงการโรงไฟฟ้า Song Giang 1	
ประเภทโรงไฟฟ้า	พลังงานน้ำ
กำลังการผลิตติดตั้ง (MW)	12
ที่ตั้งโครงการ	จังหวัด Khanh Hoa ประเทศเวียดนาม
สัดส่วนการถือหุ้น	ร้อยละ 46.22
COD	ปี 2567
ความคืบหน้า	อยู่ระหว่างดำเนินการตามแผนงาน

2. รายงานวิเคราะห์ผลการดำเนินงานตามงบการเงินรวม

การวิเคราะห์รายได้

	Q3/2565	Q2/2566	Q3/2566	เพิ่ม(ลด)%		9M/2565	9M/2566	เพิ่ม(ลด)% YoY
				QoQ	YoY			
รายได้จากการขายและการให้บริการ	21,641	10,397	8,856	-14.8%	-59.1%	53,444	33,746	-36.9%
RG	17,526	5,842	4,384	-25.0%	-75.0%	42,640	19,915	-53.3%
RAC	1,438	1,184	1,258	6.2%	-12.5%	3,860	3,448	-10.7%
RCO	1,011	822	713	-13.2%	-29.5%	2,600	2,404	-7.5%
SCG	1,613	1,300	1,219	-6.2%	-24.4%	4,200	3,945	-6.1%
LG1&2, SP และ CS	-	548	583	6.5%	-	-	2,066	-
RER	-	627	598	-4.5%	-	-	1,765	-
อื่นๆ	53	75	99	33.4%	89.2%	145	203	40.0%
รายได้ตามสัญญาเช่า	710	615	603	-1.9%	-15.1%	2,162	1,845	-14.6%
ส่วนแบ่งกำไรจากในบริษัทร่วม/การร่วมค้า	2,229	1,323	551	-58.4%	-75.3%	5,337	3,231	-39.5%
โครงการ IPP	1,505	1,104	394	-64.3%	-73.8%	3,693	2,607	-29.4%
โครงการ SPP	99	119	145	21.3%	46.2%	472	357	-24.3%
โครงการโรงไฟฟ้าพลังน้ำ	556	72	79	9.8%	-85.8%	846	151	-82.2%
โครงการโรงไฟฟ้าพลังงานทดแทน	42	(12)	(47)	277.0%	-210.1%	215	44	-79.5%
โครงการสาธารณูปโภคขั้นพื้นฐานและอื่นๆ	26	40	(21)	-153.2%	-182.3%	111	73	-34.7%
รายได้อื่น	291	797	633	-20.6%	117.6%	627	1,958	212.2%
รายได้ค่าบริการการจัดการ	82	65	52	-20.0%	-36.8%	213	182	-14.8%
รายได้ดอกเบี้ย	136	435	470	7.9%	244.7%	251	1,312	423.6%
รายได้เงินปันผล	-	17	-	-	-	27	17	-34.6%
รายได้อื่นๆ	73	280	112	-60.1%	53.6%	137	446	226.2%
รายได้รวม	24,871	13,133	10,643	-19.0%	-57.2%	61,571	40,781	-33.8%

• โรงไฟฟ้าราชบุรี (RG)

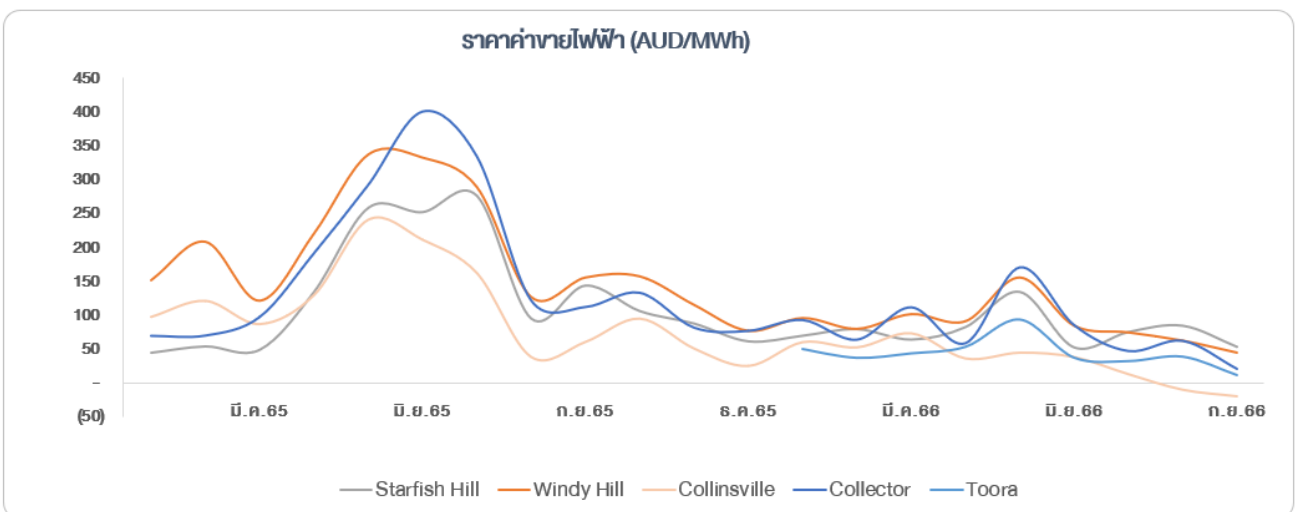
ปัจจัยที่ส่งผลต่อรายได้	Q3/2565	Q2/2566	Q3/2566	เพิ่ม(ลด) %		9M/2565	9M/2566	เพิ่ม(ลด) %
				QoQ	YoY			
ปริมาณการขายไฟฟ้าให้ กฟผ. (GWh)								
ก๊าซธรรมชาติ	3,706	1,619	1,457	-10.0%	-60.7%	10,192	5,088	-50.1%
น้ำมันเตา	297	-	-	-	-	744	389	-47.8%
น้ำมันดีเซล	16	-	-	-	-	67	1	-98.9%
	4,019	1,619	1,457	-10.0%	-63.7%	11,004	5,478	-50.2%
ราคาค่าเชื้อเพลิงถ่วงเฉลี่ย								
ก๊าซธรรมชาติ (บาท/mmBTU)	576	402	370	-7.9%	-35.7%	493	419	-15.1%
น้ำมันเตา (บาท/ลิตร)	21	-	-	-	-	20	16	-22.6%
น้ำมันดีเซล (บาท/ลิตร)	28	-	-	-	-	26	28	6.5%

รายได้ค่าขายไฟฟ้าลดลง QoQ และ YoY สาเหตุหลักเนื่องจากปริมาณการขายไฟฟ้าให้ กฟผ. ลดลง จากการเดินเครื่องลดลง ซึ่งเป็นไปตามแผนการเรียกเก็บไฟฟ้าของ กฟผ. และรายได้ค่าเชื้อเพลิงที่ลดลง ประกอบกับโรงไฟฟ้าพลังความร้อนร่วมเครื่องที่ 2 และ 3 หยุดเดินเครื่อง เพื่อซ่อมบำรุงตามแผน ดังนี้

แผนการบำรุงรักษา	งวด 9 เดือน ปี 2565	งวด 9 เดือน ปี 2566
โรงไฟฟ้าพลังความร้อนร่วม เครื่องที่ 1	-	-
โรงไฟฟ้าพลังความร้อนร่วม เครื่องที่ 2	MI : 3 เม.ย. - 2 พ.ค. 2565 (30 วัน)	CI : 7 - 21 ก.ย. 2566 (15 วัน) MI : 27 ส.ค. - 21 ก.ย. 2566 (21 วัน)
โรงไฟฟ้าพลังความร้อนร่วม เครื่องที่ 3	CI : 6 - 14 ก.พ. 2565 (9 วัน)	MI : 3 - 29 มิ.ย. 2566 (27 วัน)

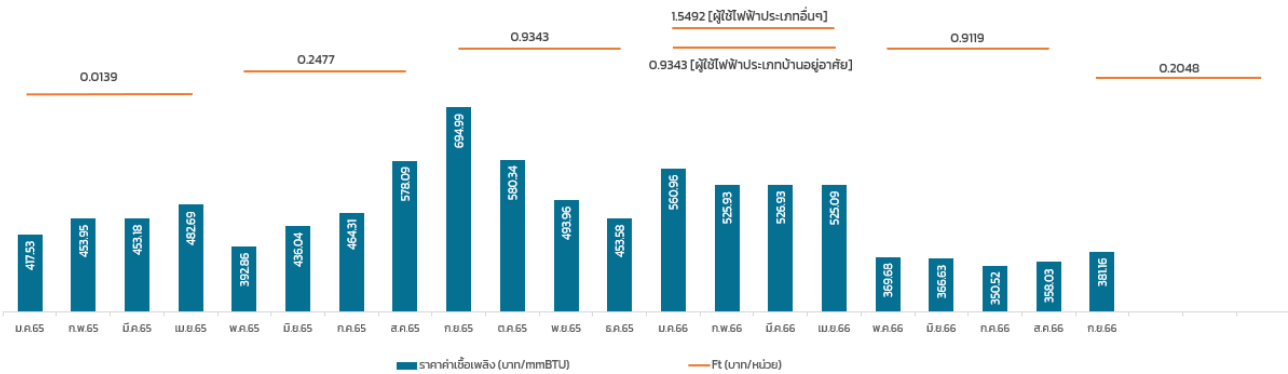
CI : Combustion Inspection , MI : Minor Inspection

• โรงไฟฟ้าของ RAC



รายได้ค่าขายไฟฟ้าลดลง YoY จากราคาค่าขายไฟฟ้าที่ลดลง เนื่องจากเมื่อเดือนมีนาคมถึงกรกฎาคม 2565 ความต้องการการใช้ไฟฟ้าในประเทศออสเตรเลียปรับตัวสูงขึ้น ส่วนหนึ่งจากอุณหภูมิในฤดูหนาวที่ลดต่ำลงอย่างมาก ส่งผลให้ราคาค่าขายไฟฟ้าในปี 2565 ปรับตัวสูงขึ้นอย่างมีนัยสำคัญ ขณะที่รายได้ค่าขายไฟฟ้าเพิ่มขึ้น QoQ สาเหตุหลักเนื่องจากโรงไฟฟ้าพลังงานลม Mount Emerald มีความเร็วลมเฉลี่ยสูงขึ้น

• **โรงไฟฟ้า RCO และ SCG**



รายได้ค่าขายไฟฟ้าลดลง QoQ และ YoY สาเหตุหลักเนื่องจากราคาค่าก๊าซเฉลี่ยปรับตัวลดลง ส่งผลให้ RCO และ SCG ได้รับค่าซื้อเพลิง (Energy Payment) ลดลง ถึงแม้ว่าค่า Ft จะสูงกว่าปีก่อน ตามรายละเอียดกราฟข้างต้น

• **โรงไฟฟ้า LG1&2, SP, CS**

บริษัทฯ เริ่มรับรู้รายได้จากโรงไฟฟ้า LG1&2, SP และ CS จากการที่ RHIS เข้าซื้อหุ้นเมื่อเดือน ธันวาคม 2565 ส่งผลให้รายได้จากโรงไฟฟ้างดงามเพิ่มขึ้น

• **โรงไฟฟ้า RER**

บริษัทฯ เริ่มรับรู้รายได้จากโรงไฟฟ้า RER จากการเปลี่ยนสถานะจากการร่วมค้าเป็นบริษัทย่อย ภายหลังจาก RHIS เข้าซื้อหุ้นเมื่อเดือน ธันวาคม 2565 ส่งผลให้รายได้จากโรงไฟฟ้างดงามเพิ่มขึ้น YoY ขณะที่รายได้มีการปรับตัวลดลง QoQ เนื่องจากราคาค่าก๊าซเฉลี่ยปรับตัวลดลง ส่งผลให้ RER ได้รับค่าซื้อเพลิง (Energy Payment) ลดลง

ส่วนแบ่งกำไรจากเงินลงทุนในบริษัทร่วมและการร่วมค้า

โครงการ IPP

- โรงไฟฟ้าพลังความร้อนหงสา (HPC)

ปัจจัยที่ส่งผลกระทบต่อรายได้	Q3 / 2565	Q2 / 2566	Q3 / 2566	เพิ่ม(ลด) %		9M / 2565	9M / 2566	เพิ่ม(ลด) % YoY
				QoQ	YoY			
Commercial Equivalent Availability Factor (%)	95.15	89.92	70.73	-21.3%	-25.7%	87.56	85.48	-2.4%
EGAT Dispatch Factor (% DF)	106.05	102.95	103.53	0.6%	-2.4%	103.88	102.92	-0.9%
EDL Dispatch Factor (% DF)	47.77	120.83	85.83	-29.0%	79.7%	82.07	112.82	37.5%
Fx ทีวีเฉลี่ย (บาท/USD)	37.07	34.82	35.25	1.2%	-4.9%	34.94	34.69	-0.7%

ในไตรมาสที่ 3 ปี 2566 รับรู้ส่วนแบ่งกำไรจาก HPC ลดลง QoQ และ YoY สาเหตุหลักเนื่องจากรายได้ค่าความพร้อมจ่ายลดลง จากโรงไฟฟ้าหน่วยที่ 1 หยุดเดินเครื่องเพื่อบำรุงรักษาตามแผน เพื่อรักษาประสิทธิภาพการเดินเครื่องของโรงไฟฟ้าและคงความสามารถในการทำกำไรได้อย่างต่อเนื่อง

แผนการบำรุงรักษา	งวด 9 เดือน ปี 2565	งวด 9 เดือน ปี 2566
โรงไฟฟ้า - หน่วยที่ 1	-	24 ก.ค. - 20 ก.ย. 66 (59 วัน)
โรงไฟฟ้า - หน่วยที่ 2	14 ม.ค. - 26 ก.พ. 2565 (44 วัน)	-
โรงไฟฟ้า - หน่วยที่ 3	-	-

โครงการ SPP

- โรงไฟฟ้าผู้ผลิตไฟฟ้ารายเล็กนวนคร (NNEG)

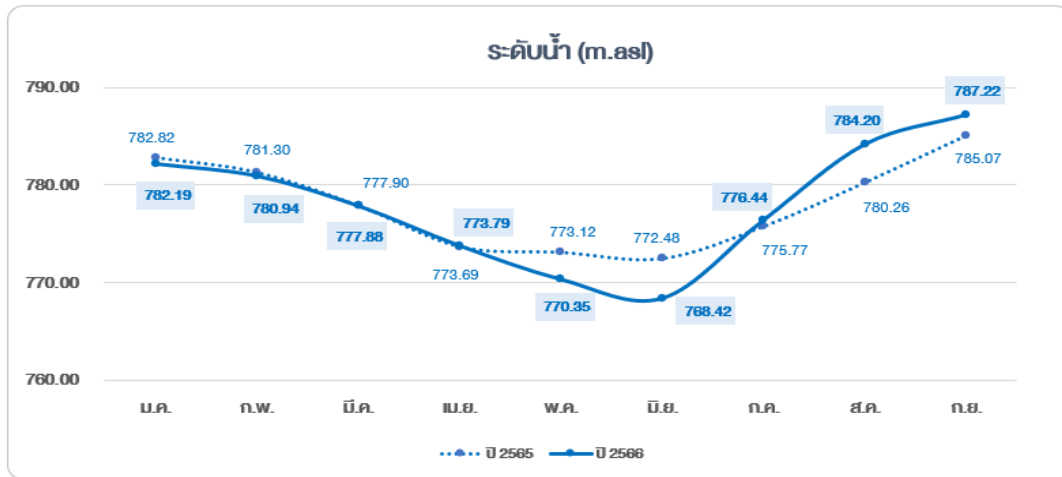
ส่วนแบ่งกำไรจาก NNEG สูงขึ้น QoQ และ YoY เนื่องจากราคาค่า Ft ที่ปรับตัวสูงขึ้น ขณะที่ราคาค่าก๊าซธรรมชาติปรับตัวลดลง

- โรงไฟฟ้าราช เอ็นเนอร์จี ระยอง (RER)

ส่วนแบ่งกำไรจาก RER ลดลง YoY เนื่องจากเปลี่ยนสถานะจากการร่วมค้าเป็นบริษัทย่อย ภายหลังจาก RHIS เข้าซื้อหุ้นเมื่อเดือน ธันวาคม 2565

โครงการโรงไฟฟ้าพลังน้ำ

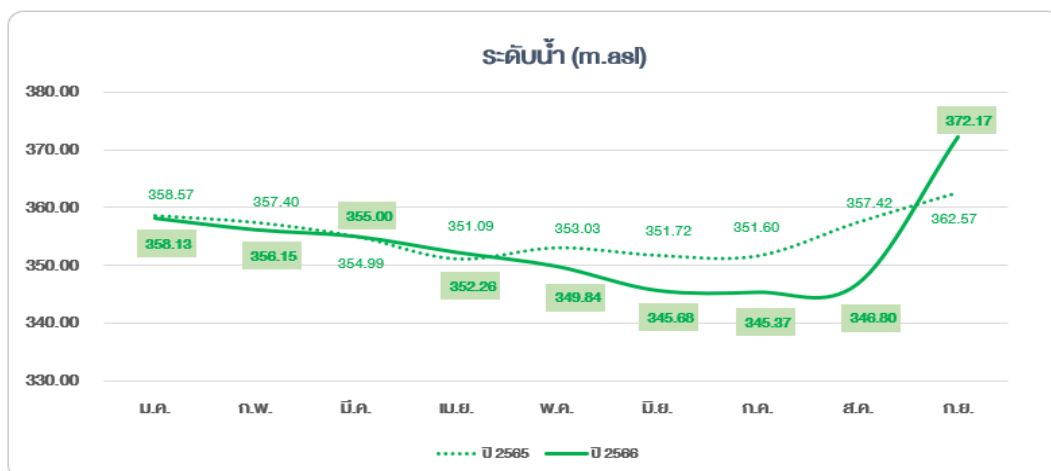
- โรงไฟฟ้าพลังน้ำเขื่อน-เขื่อนน้อย (PNPC)



ส่วนแบ่งกำไรจาก PNPC ลดลง QoQ และ YoY สาเหตุหลักเนื่องจาก PNPC รับรู้กำไรจาก FX ของเงินกู้ยืมสถาบันการเงินจากสกุลเงินบาทอ่อนค่าลงเมื่อเทียบกับสกุลเงินเหรียญสหรัฐฯ ในปี 2566 น้อยกว่าปี 2565 ประกอบกับโรงไฟฟ้าหน่วยที่ 1 และ 3 มีการหยุดเดินเครื่องเพื่อซ่อมบำรุงตามแผน รวมทั้งปริมาณน้ำในเขื่อนลดลงช่วงไตรมาสที่ 2

แผนการบำรุงรักษา	งวด 9 เดือน ปี 2565	งวด 9 เดือน ปี 2566
โรงไฟฟ้า - หน่วยที่ 1	-	4 ก.พ. - 4 มี.ค. 2566 (29 วัน)
โรงไฟฟ้า - หน่วยที่ 2	-	-
โรงไฟฟ้า - หน่วยที่ 3	-	19 ก.พ. - 4 มี.ค. 2566 (14 วัน)

- โรงไฟฟ้าพลังน้ำน้ำจิม 2 (NN2)



ส่วนแบ่งกำไรจาก NN2 ลดลง YoY สาเหตุจากโรงไฟฟ้าเดินเครื่องลดลง เนื่องจากปริมาณน้ำในเขื่อนลดลง ในขณะที่ไตรมาสที่ 3 ปี 2566 มีปริมาณน้ำที่ไหลเข้าอ่างเก็บน้ำเพิ่มขึ้นอย่างมากจากฝนที่ตกเพิ่มขึ้นตั้งแต่เดือนสิงหาคม ส่งผลให้ กำไรจาก NN2 เพิ่มขึ้น QoQ

โครงการโรงไฟฟ้าพลังงานทดแทน

- ส่วนแบ่งกำไรจาก SLT ลดลง YoY สาเหตุหลักเนื่องจากโรงไฟฟ้าไม่ได้รับเงินสนับสนุน (Adder) ในปี 2566

รายได้อื่น

- ดอกเบี้ยรับเพิ่มขึ้น YoY เนื่องจากกลุ่มบริษัทฯ มีการบริหารจัดการนำเงินสดคงเหลือไปลงทุน โดยได้รับอัตราผลตอบแทนสูงขึ้น
- โรงไฟฟ้า LG2 ได้รับเงินชดเชย (Liquidate Damage) จากผู้รับเหมาก่อสร้างโครงการ จำนวน 10.8 ล้านบาท อออสเตรเลีย

 การวิเคราะห์ EBITDA และกำไรที่เป็นส่วนของผู้ถือหุ้นของบริษัทฯ

หน่วย : ล้านบาท

	Q3/2565	Q2/2566	Q3/2566	เพิ่ม (ลด) %		9M/2565	9M/2566	เพิ่ม (ลด) % YoY
				QoQ	YoY			
รวมรายได้	24,871	13,133	10,643	-19.0%	-57.2%	61,571	40,781	-33.8%
<i>ต้นทุนขาย</i>	20,310	8,389	6,668	-20.5%	-67.2%	48,975	27,795	-43.2%
<i>RG</i>	17,712	5,652	4,175	-26.1%	-76.4%	42,425	19,332	-54.4%
<i>RAC</i>	189	203	213	4.9%	13.0%	531	593	11.6%
<i>RCO</i>	889	651	542	-16.8%	-39.0%	2,209	1,921	-13.1%
<i>SCG</i>	1,496	1,083	974	-10.1%	-34.9%	3,760	3,300	-12.2%
<i>LG1&2, SP และ CS</i>	-	313	313	-0.2%	-	-	1,256	-
<i>RER</i>	-	461	426	-7.7%	-	-	1,321	-
<i>RL</i>	24	25	25	3.0%	6.3%	49	72	46.7%
<i>ค่าใช้จ่ายในการบริหาร</i>	551	647	644	-0.4%	17.0%	1,610	1,857	15.4%
รวมค่าใช้จ่าย	20,860	9,036	7,312	-19.1%	-64.9%	50,585	29,652	-41.4%
EBITDA	4,011	4,097	3,331	-18.7%	-17.0%	10,985	11,128	1.3%
<i>หัก ค่าเสื่อมราคาและค่าตัดจำหน่าย</i>	852	990	758	-23.5%	-11.0%	2,343	2,841	21.2%
(กำไร)ขาดทุนจากการเปลี่ยนแปลงมูลค่า ยุติธรรมของอนุพันธ์	(153)	(45)	(147)	222.6%	-4.4%	(207)	(411)	98.6%
<i>ต้นทุนทางการเงิน</i>	664	1,001	1,141	14.0%	71.8%	2,223	3,166	42.4%
<i>ภาษีเงินได้</i>	105	239	301	26.0%	186.6%	840	647	-22.9%
กำไรก่อนกำไร(ขาดทุน)จาก Fx	2,543	1,913	1,278	-33.2%	-49.7%	5,786	4,886	-15.6%
กำไร(ขาดทุน)จาก Fx	(267)	312	8	-97.5%	-102.9%	125	143	14.0%
กำไรสำหรับงวด	2,277	2,225	1,286	-42.2%	-43.5%	5,911	5,028	-14.9%
ส่วนได้เสียที่ไม่มีอำนาจควบคุม	29	100	104	3.7%	262.8%	(112)	274	-344%
กำไรที่เป็นส่วนของผู้ถือหุ้นของบริษัทฯ	2,248	2,125	1,182	-44.4%	-47.4%	6,024	4,755	-21.1%
ผลกระทบกำไร(ขาดทุน)จาก Fx	(267)	312	8	-97.5%	-102.9%	125	143	14.0%
กำไรที่เป็นส่วนของผู้ถือหุ้นของบริษัทฯ ก่อน ผลกระทบ Fx	2,515	1,813	1,174	-35.2%	-53.3%	5,898	4,612	-21.8%

ในไตรมาสที่ 3 และงวด 9 เดือนปี 2566 บริษัทฯ มี EBITDA จำนวน 3,331 ล้านบาท และ 11,128 ล้านบาท ตามลำดับ โดยมีการเปลี่ยนแปลงของรายได้ ตามที่ได้ชี้แจงไว้ข้างต้น ขณะที่การเปลี่ยนแปลงของต้นทุนขาย มีสาเหตุหลัก ดังนี้

ต้นทุนขาย

- **โรงไฟฟ้า RG** ต้นทุนขายลดลง QoQ และ YoY สาเหตุหลักเนื่องจากรายการการขายไฟฟ้าให้ กฟผ. ลดลง ซึ่งเป็นไปตามแผนการเรียกเก็บไฟฟ้าของกฟผ. และราคาค่าเชื้อเพลิงที่ลดลง

- **โรงไฟฟ้า LG1&2, SP, CS**

บริษัทฯ เริ่มรับรู้ต้นทุนขายของโรงไฟฟ้า LG1&2, SP และ CS จากการที่ RHIS เข้าซื้อหุ้นเมื่อเดือน ธันวาคม 2565 ส่งผลให้ต้นทุนขายดังกล่าวเพิ่มขึ้น YoY

- **โรงไฟฟ้า RER**

บริษัทฯ เริ่มรับรู้ต้นทุนขายของโรงไฟฟ้า RER จากการเปลี่ยนสถานะจากการร่วมค้าเป็นบริษัทย่อย ภายหลังจาก RHIS เข้าซื้อหุ้นเมื่อเดือน ธันวาคม 2565 ส่งผลให้ต้นทุนขายของโรงไฟฟ้างดังกล่าวเพิ่มขึ้น YoY โดยต้นทุนขายมีการปรับตัวลดลง QoQ เนื่องจากราคาค่าก๊าซเฉลี่ยปรับตัวลดลง

- **โรงไฟฟ้า RCO และ SCG**

ต้นทุนขายลดลง QoQ และ YoY สาเหตุหลักเนื่องจากราคาค่าก๊าซเฉลี่ยปรับตัวลดลง

จาก EBITDA ดังกล่าว บริษัทฯ มีค่าใช้จ่ายในส่วนของ ค่าเสื่อมราคาและค่าตัดจำหน่าย และต้นทุนทางการเงิน ส่งผลให้ ไตรมาสที่ 3 และงวด 9 เดือน ปี 2566 บริษัทฯ มีกำไรส่วนของผู้ถือหุ้นของบริษัทฯ จำนวน 1,182 ล้านบาท และ 4,755 ล้านบาท ตามลำดับ สาระสำคัญของค่าใช้จ่ายดังกล่าว สรุปได้ดังนี้

ค่าเสื่อมราคาและค่าตัดจำหน่าย

บริษัทฯ รับรู้ค่าเสื่อมราคาและค่าตัดจำหน่ายเพิ่มขึ้น สาเหตุหลักมาจากบริษัทฯ เริ่มรับรู้ค่าเสื่อมราคาและค่าตัดจำหน่ายจากโรงไฟฟ้า LG1&2, SP, CS และ RER

ต้นทุนทางการเงิน

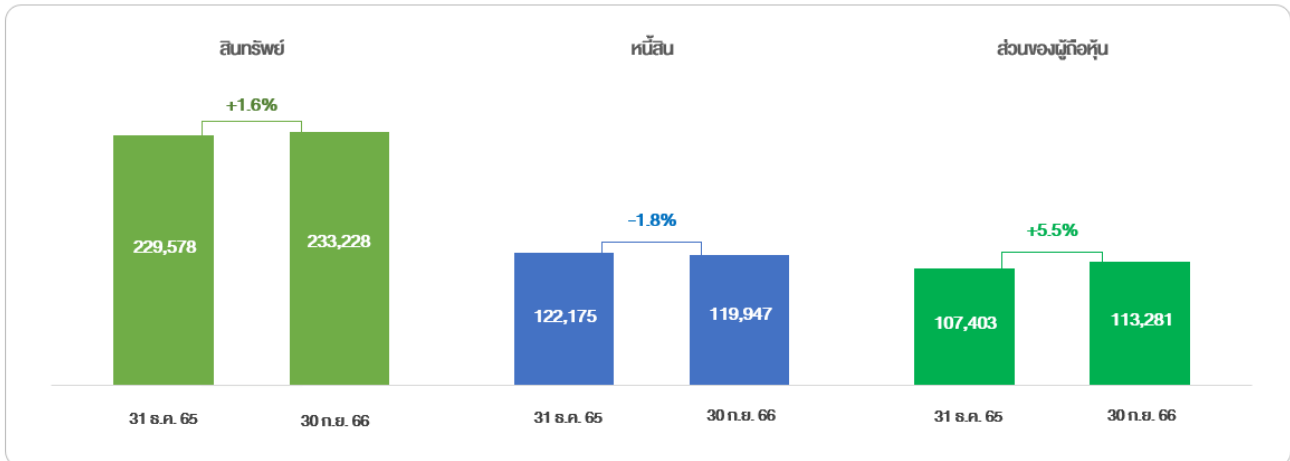
- บริษัทฯ และ RHIS มีต้นทุนทางการเงินเพิ่มขึ้นจากเงินกู้ยืมสถาบันการเงินที่เพิ่มขึ้นเพื่อใช้ในการลงทุนในโครงการต่างๆ

- บริษัทฯ เริ่มรับรู้ต้นทุนทางการเงินของโรงไฟฟ้า LG1&2, SP, CS และ RER

ผลกระทบจาก FX

ในไตรมาสที่ 3 และงวด 9 เดือน ปี 2566 บริษัทฯ รับรู้กำไรจากอัตราแลกเปลี่ยน สาเหตุหลักเนื่องจากสกุลเงินเยนอ่อนค่าลงเมื่อเทียบกับสกุลเงินเหรียญสหรัฐฯ ส่งผลให้หนี้สินสกุลเงินเยนมีมูลค่าลดลง ขณะที่ไตรมาสที่ 3 ปี 2565 บริษัทฯ รับรู้ขาดทุนจากอัตราแลกเปลี่ยน สาเหตุหลักเนื่องจากรายการการเงินให้กู้ยืมแก่กิจการในกลุ่มบริษัทฯ ในสกุลเงินเหรียญออสเตรเลีย ซึ่งเมื่อสกุลเงินเหรียญออสเตรเลียอ่อนค่าลงเมื่อเทียบกับสกุลเงินเหรียญสหรัฐฯ ส่งผลให้สินทรัพย์สกุลเงินเหรียญออสเตรเลียมีมูลค่าลดลง โดยในงวด 9 เดือน ปี 2565 บริษัทฯ รับรู้กำไรจากอัตราแลกเปลี่ยนจากสกุลเงินเยนที่อ่อนค่าลง

3. รายงานวิเคราะห์ฐานะการเงิน



สินทรัพย์

สินทรัพย์เพิ่มขึ้นจำนวน 3,650 ล้านบาท สาเหตุหลัก ดังนี้

- เงินลงทุนในการร่วมค้าและบริษัทร่วมเพิ่มขึ้น 4,549 ล้านบาท สาเหตุหลักเนื่องจาก บริษัทฯ รับรู้ส่วนแบ่งกำไรในระหว่างงวดจำนวนทั้งสิ้น 3,231 ล้านบาท ประกอบกับปรับปรุง FX จำนวน 2,476 ล้านบาท ขณะที่เงินปันผลจากการร่วมค้าและบริษัทร่วมเป็นเงินจำนวนรวม 2,011 ล้านบาท

- สินทรัพย์ทางการเงินหมุนเวียนอื่นเพิ่มขึ้น 4,366 ล้านบาท

- ลูกหนี้การค้ากิจการที่เกี่ยวข้องกันลดลง 6,845 ล้านบาท สาเหตุหลักเนื่องจาก ณ วันที่ 30 กันยายน 2566 RG บันทึกรายการลูกหนี้ค่าขายไฟฟ้า 1 งวด คือเดือนกันยายน 2566 ขณะที่ ณ วันที่ 31 ธันวาคม 2565 บันทึกรายการลูกหนี้ค่าขายไฟฟ้า 2 งวด คือเดือนพฤศจิกายนและธันวาคม 2565

หนี้สินและส่วนของผู้ถือหุ้น

หนี้สิน ลดลงจำนวน 2,228 ล้านบาท สาเหตุหลัก ดังนี้

- เจ้าหนี้การค้าลดลงจำนวน 4,973 ล้านบาท สาเหตุหลักเนื่องจาก ณ วันที่ 30 กันยายน 2566 RG บันทึกรายการเจ้าหนี้ค่าเชื้อเพลิง 1 งวด คือเดือนกันยายน 2566 ขณะที่ ณ วันที่ 31 ธันวาคม 2565 บันทึกรายการเจ้าหนี้ค่าเชื้อเพลิง 2 งวด คือเดือนพฤศจิกายนและธันวาคม 2565

- บริษัทฯ มีเงินกู้ยืมจากสถาบันการเงินเพิ่มขึ้น สาเหตุหลักเนื่องจาก บริษัทฯ รับเงินสุทธิจากสถาบันการเงินจำนวน 1,530 ล้านบาท เพื่อใช้ในการลงทุนในโครงการต่างๆ ประกอบกับสกุลเงินบาทอ่อนค่าลงเมื่อเทียบกับสกุลเงินเหรียญสหรัฐฯ ส่งผลให้หนี้สินสกุลเงินเหรียญสหรัฐฯ มีมูลค่าเพิ่มขึ้น

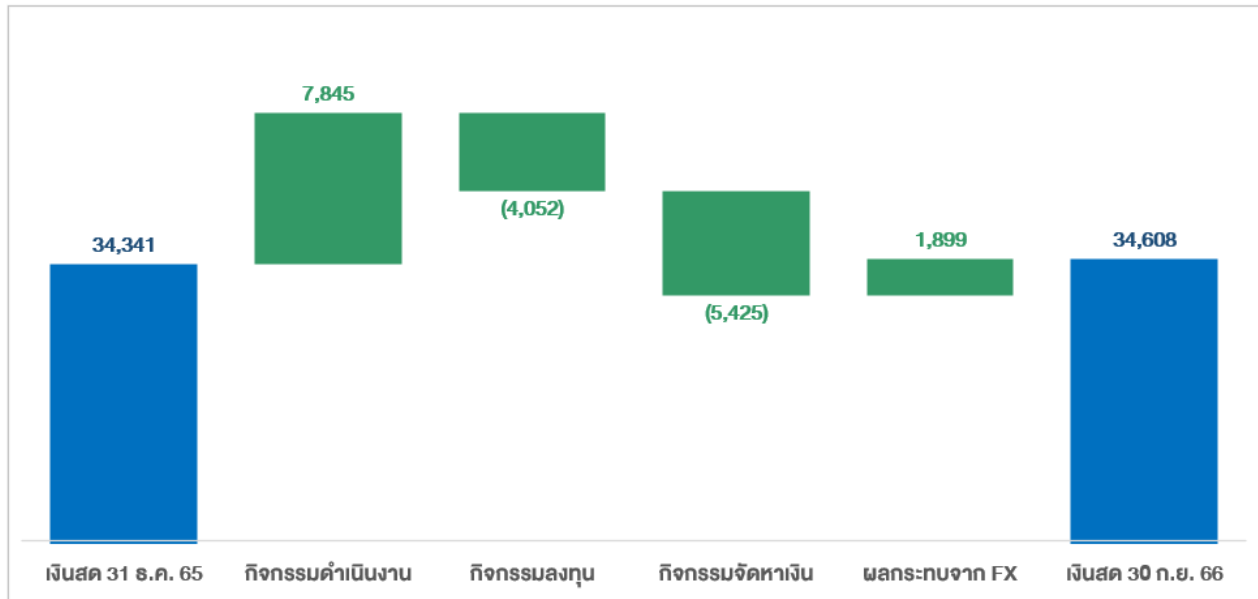
ส่วนของผู้ถือหุ้น เพิ่มขึ้น 5,878 ล้านบาท สาเหตุหลัก ดังนี้

- รับรู้กำไรสำหรับงวด 9 เดือน ปี 2566 จำนวน 4,755 ล้านบาท

- องค์ประกอบอื่นของส่วนของผู้ถือหุ้นเพิ่มขึ้น จำนวน 4,807 ล้านบาท สาเหตุหลักเนื่องจาก สำรองการแปลงค่างบการเงินจำนวน 4,573 ล้านบาท

- บริษัทฯ จ่ายเงินปันผลให้แก่ผู้ถือหุ้นในงวด 9 เดือนของปี 2566 ทำให้กำไรสะสมลดลงจำนวน 3,480 ล้านบาท

4. รายงานวิเคราะห์กระแสเงินสด



เงินสดและรายการเทียบเท่าเงินสดคงเหลือของบริษัทฯ และบริษัทย่อย ณ วันที่ 30 กันยายน 2566 เป็นจำนวน 34,608 ล้านบาท เพิ่มขึ้นจาก ณ วันที่ 31 ธันวาคม 2565 (34,341 ล้านบาท) เป็นจำนวน 267 ล้านบาท สาเหตุหลักได้ดังนี้

เงินสดสุทธิได้มาจากกิจกรรมดำเนินงานจำนวน 7,845 ล้านบาท สาเหตุเนื่องจากผลการดำเนินงานสำหรับงวด 9 เดือนปี 2566 ทำให้เงินสดเพิ่มขึ้น 6,523 ล้านบาท ปรับปรุงด้วยการเปลี่ยนแปลงของสินทรัพย์และหนี้สินดำเนินงานในระหว่างงวดจำนวน 1,322 ล้านบาท

เงินสดสุทธิใช้ไปในกิจกรรมลงทุนจำนวน 4,052 ล้านบาท สาเหตุหลักดังนี้

- บริษัทฯ จ่ายเงินสุทธิในสินทรัพย์ทางการเงินหมุนเวียนอื่นจำนวน 3,938 ล้านบาท
- บริษัทฯ จ่ายเงินเพื่อซื้ออาคารและอุปกรณ์จำนวน 2,202 ล้านบาท
- บริษัทฯ จ่ายเงินเพื่อลงทุนในการร่วมค้าและบริษัทร่วมจำนวน 755 ล้านบาท
- บริษัทฯ รับเงินปันผลเป็นจำนวนรวม 1,982 ล้านบาท
- บริษัทฯ รับดอกเบี้ยเป็นจำนวนรวม 1,129 ล้านบาท

เงินสดสุทธิใช้ไปในกิจกรรมจัดหาเงินจำนวน 5,425 ล้านบาท สาเหตุหลักดังนี้

- บริษัทฯ จ่ายชำระดอกเบี้ยในระหว่างงวด 9 เดือนปี 2566 เป็นจำนวน 3,083 ล้านบาท
- บริษัทฯ จ่ายเงินปันผลให้แก่ผู้ถือหุ้นของบริษัทฯ จำนวน 3,477 ล้านบาท

เงินสดรับสุทธิจากสถาบันการเงินจำนวน 1,530 ล้านบาท สาเหตุหลักเนื่องจาก กลุ่มบริษัทฯ มีเงินกู้ยืมสถาบันการเงินที่เพิ่มขึ้นเพื่อใช้ในการลงทุนในโครงการต่างๆ

5. อัตราส่วนทางการเงินที่สำคัญ (ไม่รวมผลกระทบ FX ของบริษัทฯ และบริษัทย่อย)

