

บริษัท สหโคเจน (ชลบุรี) จำกัด (มหาชน)

คำอธิบายและวิเคราะห์ ของฝ่ายจัดการ



สำหรับผลการดำเนินงานประจำไตรมาส 3/2566

สิ้นสุดวันที่ 30 กันยายน 2566



ข้อมูลสรุป

เหตุการณ์สำคัญ

🕒 สิงหาคม 2566

บจก. สหโคเจน กรีน ซึ่งเป็นบริษัทย่อย ได้เริ่มจำหน่าย ไฟฟ้าเชิงพาณิชย์ จากโครงการ โรงไฟฟ้าพลังงานแสงอาทิตย์แบบติดตั้งบนหลังคา ขนาดกำลังการผลิต 0.2 เมกะวัตต์ ให้กับ โรงพยาบาล พรินซ์ ศรีสะเกษ

ผลการดำเนินงานทางการเงิน

ข้อมูลทางการเงินที่สำคัญ

	ไตรมาส 3		เปลี่ยนแปลง	งวด 9 เดือน		เปลี่ยนแปลง
	ปี 2565	ปี 2566		ปี 2565	ปี 2566	
	ล้านบาท	ล้านบาท	%	ล้านบาท	ล้านบาท	%
รายได้จากการขายและการให้บริการ	1,614.24	1,220.15	-24.4%	3,721.55	3,498.74	-6.0%
EBITDA*	84.89	201.24	137.0%	316.54	534.00	68.7%
กำไร (ขาดทุน) สุทธิ	-63.28	22.59	135.7%	-150.50	24.79	116.5%
กำไร (ขาดทุน) สุทธิจากการดำเนินงาน	-58.48	63.84	209.2%	-124.27	119.93	196.5%
อัตรากำไร EBITDA (%)	-74.54	11.23		-47.54	4.64	
อัตรากำไรจากการดำเนินงาน (%)	-3.62	5.23		-3.34	3.43	

*EBITDA : กำไรก่อนหัก ดอกเบี้ย ภาษีเงินได้ ค่าเสื่อมราคา และค่าตัดจำหน่าย = กำไรจากการดำเนินงาน + ค่าเสื่อมราคาและค่าตัดจำหน่าย

รายได้จากการขายและการให้บริการ

ในไตรมาส 3 และงวด 9 เดือน ปี 2566 รายได้จากการขายและการให้บริการ 1,220.15 และ 3,498.74 ล้านบาท ลดลงร้อยละ 24.4 และ 6.0 ตามลำดับ เนื่องจากราคาขายไฟฟ้าให้กับการไฟฟ้าฝ่ายผลิตแห่งประเทศไทย (กฟผ.) ลดลงตามราคาก๊าซธรรมชาติที่ลดลง และราคาขายไฟฟ้าให้ลูกค้าอุตสาหกรรมที่ปรับลดลงตามสูตรการปรับค่าไฟฟ้าผันแปร (Ft)

กำไร และอัตรากำไรก่อนหัก ดอกเบี้ย ภาษีเงินได้ ค่าเสื่อมราคา และค่าตัดจำหน่าย

ในไตรมาส 3 และงวด 9 เดือน ปี 2566 EBITDA 201.24 และ 534.00 ล้านบาท เพิ่มขึ้นร้อยละ 137.0 และ 68.7 ตามลำดับ โดยมีอัตรากำไร EBITDA ร้อยละ 11.23 และ 4.64 ตามลำดับ

กำไรสุทธิ (ขาดทุน) จากการดำเนินงาน

ในไตรมาส 3 และงวด 9 เดือน ปี 2566 กำไรสุทธิจากการดำเนินงาน 63.84 และ 119.93 ล้านบาท เพิ่มขึ้นร้อยละ 209.2 และ 196.5 ตามลำดับ สาเหตุหลักมาจากราคาก๊าซธรรมชาติ ซึ่งเป็นต้นทุนหลักปรับตัวลดลงในอัตราส่วนที่มากกว่า ราคาขายไฟฟ้าให้ลูกค้าอุตสาหกรรม (สัดส่วนรายได้คิดเป็นร้อยละ 35.2 ของรายได้รวม) ที่ลดลง ตามสูตรการปรับค่าไฟฟ้าผันแปร (Ft) รวมถึงเงินค่าสินไหมทดแทนรับจากการประกันภัย

กำไร (ขาดทุน) สุทธิ

ในไตรมาส 3 และงวด 9 เดือน ปี 2566 กำไรสุทธิ 22.59 และ 24.79 ล้านบาท เพิ่มขึ้นร้อยละ 209.2 และ 196.5 ตามลำดับ

ผลการดำเนินงานทางการเงิน

โครงสร้างรายได้

	ไตรมาส 3		เปลี่ยน	รวม 9 เดือน		เปลี่ยน
	ปี 2565	ปี 2566	แปลง	ปี 2565	ปี 2566	แปลง
ปริมาณไฟฟ้า	GWh	GWh	%	GWh	GWh	%
ขายให้ การไฟฟ้าฝ่ายผลิตแห่งประเทศไทย (กฟผ.)						
โรงไฟฟ้า-ศรีราชา	165.13	147.20	-10.9%	456.57	442.30	-3.1%
ขายให้ การไฟฟ้าส่วนภูมิภาค (กฟภ.)						
โรงไฟฟ้า-ลำพูน	17.48	17.20	-1.6%	50.00	49.70	-0.6%
โรงไฟฟ้า-กำแพงเพชร	14.75	12.47	-15.5%	42.97	39.12	-9.0%
ขายให้ลูกค้าในสวนอุตสาหกรรมหรือสหพัฒน์-ศรีราชา						
โรงไฟฟ้า-ศรีราชา	99.23	98.64	-0.6%	296.10	280.97	-5.1%
ปริมาณไอน้ำ						
	ตัน	ตัน	%	ตัน	ตัน	%
ขายให้ลูกค้าในสวนอุตสาหกรรมหรือสหพัฒน์-ศรีราชา						
โรงไฟฟ้า-ศรีราชา	78,525	77,687	-1.1%	240,545	224,346	-6.7%
ขายให้ลูกค้าในสวนอุตสาหกรรมหรือสหพัฒน์-ลำพูน						
โรงไฟฟ้า-ลำพูน	24,378	24,994	2.5%	71,690	68,832	-4.0%
ขายให้ลูกค้าอุตสาหกรรม						
โรงไฟฟ้า-กำแพงเพชร	0	55	-	0	146	-

ผลการดำเนินงานทางการเงิน

โครงสร้างค่าใช้จ่าย

	ไตรมาส 3		เปลี่ยน	รวม 9 เดือน		เปลี่ยน
	ปี 2565	ปี 2566	แปลง	ปี 2565	ปี 2566	แปลง
	ล้านบาท	ล้านบาท	%	ล้านบาท	ล้านบาท	%
ต้นทุนขาย	1,651.00	1,125.02	31.9%	4,232.40	3,740.72	11.6%
ค่าใช้จ่ายในการบริหาร	42.94	52.41	-22.1%	120.82	134.53	-11.3%
รวมต้นทุนขายและค่าใช้จ่ายในการบริหาร	1,693.94	1,177.43	30.5%	4,353.22	3,875.25	11.0%
ส่วนแบ่งกำไร (ขาดทุน) จากเงินลงทุนในบริษัทร่วม	-0.34	3.24	1,048.0%	1.09	13.91	1,172.6%
ค่าใช้จ่ายทางการเงิน	-24.00	-35.36	-47.3%	-69.89	-102.96	-47.3%
รายได้ (ค่าใช้จ่าย) ภาษีเงินได้	19.55	-9.14	-146.8%	42.57	-6.09	-114.3%
กำไร (ขาดทุน) สุทธิ	-63.28	22.59	-135.7%	-150.50	24.79	116.5%

ต้นทุนขาย

ในไตรมาส 3 และงวด 9 เดือน ปี 2566 ต้นทุนขายลดลง ร้อยละ 31.9 และ 11.6 ตามลำดับ จากราคาก๊าซธรรมชาติซึ่งเป็นต้นทุนหลักที่ปรับตัวลดลง

ค่าใช้จ่ายในการบริหาร

ในไตรมาส 3 และงวด 9 เดือน ปี 2566 ค่าใช้จ่ายในการบริหารเพิ่มร้อยละ 22.1 และ 11.3 ตามลำดับ จากการตัดจำหน่ายเครื่องจักรในส่วนปรับปรุงโรงไฟฟ้า

ส่วนแบ่งกำไร (ขาดทุน) จากเงินลงทุนในบริษัทร่วม

ในไตรมาส 3 และงวด 9 เดือน ปี 2566 ส่วนแบ่งกำไรจากเงินลงทุนในบริษัทร่วมสูงขึ้นร้อยละ 1,047.9 และ 1,172.6 ตามลำดับ ตามผลประกอบการของบริษัทร่วม

ค่าใช้จ่ายทางการเงิน

ในไตรมาส 3 และงวด 9 เดือน ปี 2566 ค่าใช้จ่ายทางการเงินเพิ่มขึ้นร้อยละ 47.3 และ 47.3 ตามลำดับ โดยมีสาเหตุหลักมาจากหนี้สินที่มีภาระดอกเบี้ยเพิ่มขึ้นจากการออกหุ้นกู้ในเดือน ก.ย. 2565 และการปรับขึ้นของอัตราดอกเบี้ยนโยบาย

ค่าใช้จ่าย (รายได้) ภาษีเงินได้

ในไตรมาส 3 และงวด 9 เดือน ปี 2566 มีค่าใช้จ่ายทางภาษีเงินได้เพิ่มขึ้นร้อยละ 146.8 และ 114.3 ตามลำดับ จากการคำนวณภาษีเงินได้รอการตัดบัญชี (Deferred Tax) ตามผลการดำเนินงาน

สถานะทางการเงิน

งบแสดงสถานะทางการเงิน

	31/12/2565	30/09/2566	เปลี่ยนแปลง
	ล้านบาท	ล้านบาท	%
เงินสด รายการเทียบเท่าเงินสด และเงินลงทุนชั่วคราว	1,081.81	964.23	-10.9%
ที่ดิน อาคาร และอุปกรณ์ - สุทธิ	5,698.33	7,008.09	23.0%
รวมสินทรัพย์	8,520.77	9,694.02	13.8%
หนี้สินที่มีภาระดอกเบี้ย	3,896.52	4,853.47	24.6%
รวมหนี้สิน	4,827.66	6,030.43	24.9%
รวมส่วนของผู้ถือหุ้น - บริษัทใหญ่	3,613.29	3,585.57	-0.8%
รวมส่วนของผู้ถือหุ้น	3,693.11	3,663.59	-0.8%

อัตราส่วนสภาพคล่อง (เท่า)	1.69	0.81
อัตราส่วนหนี้สินต่อส่วนของผู้ถือหุ้น (เท่า)	1.55	1.65
อัตราส่วนหนี้สินสุทธิต่อส่วนของผู้ถือหุ้น (เท่า)**	0.79	1.06

**อัตราส่วนหนี้สินสุทธิต่อส่วนของผู้ถือหุ้น = (หนี้สินที่มีภาระดอกเบี้ย - เงินสด รายการเทียบเท่าเงินสด และเงินลงทุนชั่วคราว) ÷ ส่วนของผู้ถือหุ้น

การเปลี่ยนแปลงโครงสร้างเงินทุน

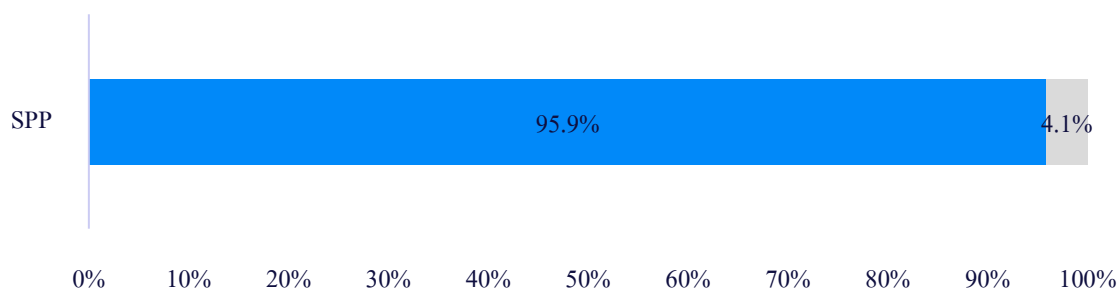
- **สินทรัพย์รวม** เพิ่มขึ้นร้อยละ 13.8 จาก ที่ดิน เครื่องจักร และ อุปกรณ์สุทธิ ที่เพิ่มขึ้นเป็นจำนวน 1,309.76 ล้านบาท โดยส่วนใหญ่เป็นการก่อสร้างโรงไฟฟ้าใหม่ (SPP Replacement Project)
- **หนี้สินที่มีภาระดอกเบี้ย** เพิ่มขึ้นร้อยละ 24.6 จากเงินกู้ยืมระยะสั้นจากสถาบันการเงินที่เพิ่มขึ้น
- **ส่วนของผู้ถือหุ้น** ลดลงร้อยละ 0.8 จากการจ่ายเงินปันผล ประจำปี 2565 ในเดือนพฤษภาคม 2566
- **อัตราส่วนหนี้สินสุทธิต่อส่วนของผู้ถือหุ้น** เพิ่มขึ้น เป็น 1.06 จากเงินกู้ยืมระยะสั้นจากสถาบันการเงินที่เพิ่มขึ้น ในช่วงเก้าเดือนที่ผ่านมา

โครงการที่อยู่ระหว่างก่อสร้าง

I. SPP REPLACEMENT PROJECT

กำลังการผลิตติดตั้ง	เมกะวัตต์	79.5
กำลังการผลิตไอน้ำ	ตัน ต่อ ชั่วโมง	75
สัดส่วนการถือหุ้น	%	100
SCOD		เม.ย. 2567
สัญญาซื้อขายไฟฟ้า กฟผ.	ปี	25

% ความคืบหน้าโครงการ



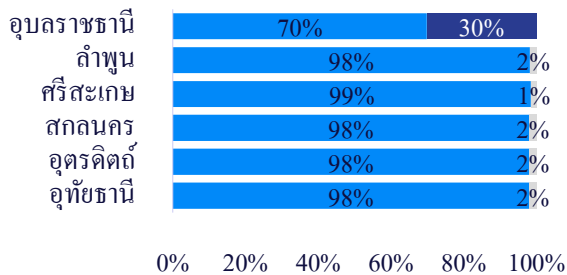
โครงการที่อยู่ระหว่างก่อสร้าง

2.SOLAR ROOFTOP - PRINC

		ลำพูน	ศรีสะเกษ	สกลนคร	อุดรดิตถ์	อุทัยธานี	อุบลราชธานี
กำลังการผลิตติดตั้ง	เมกะวัตต์	0.27	0.20	0.22	0.23	0.11	0.17
สัดส่วนการถือหุ้น	%	100	100	100	100	100	100
SCOD		พ.ย. 2566	ส.ค. 2566	พ.ย. 2566	ธ.ค. 2566	พ.ย. 2566	ม.ค. 2567
สัญญาซื้อขายไฟฟ้า	ปี	25	25	25	25	25	25

		พิษณุเวช	พิจิตร	ชุมพร
กำลังการผลิตติดตั้ง	เมกะวัตต์	0.22	0.20	0.07
สัดส่วนการถือหุ้น	%	100	100	100
SCOD		ธ.ค. 2567	ธ.ค. 2567	ธ.ค. 2567
สัญญาซื้อขายไฟฟ้า	ปี	25	25	25

% ความคืบหน้าโครงการ

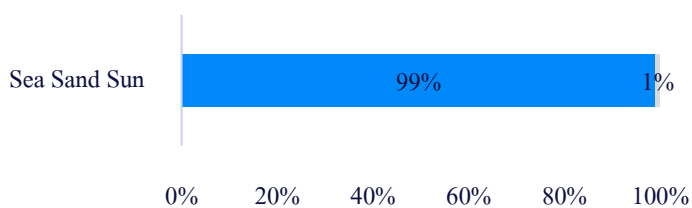


โครงการที่อยู่ระหว่างก่อสร้าง

3. SOLAR ROOFTOP - SEA SAND SUN

กำลังการผลิตติดตั้ง	เมกะวัตต์	0.19
สัดส่วนการถือหุ้น	%	100
SCOD		พ.ย. 2566
สัญญาซื้อขายไฟฟ้า	ปี	20

% ความคืบหน้าโครงการ

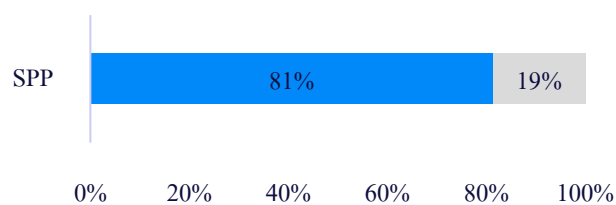


โครงการที่อยู่ระหว่างก่อสร้าง

4.SOLAR ROOFTOP – THAI SAMSUNG

กำลังการผลิตติดตั้ง	เมกะวัตต์	5.15
สัดส่วนการถือหุ้น	%	100
SCOD		เม.ย. 2567
สัญญาซื้อขายไฟฟ้า	ปี	15

% ความคืบหน้าโครงการ

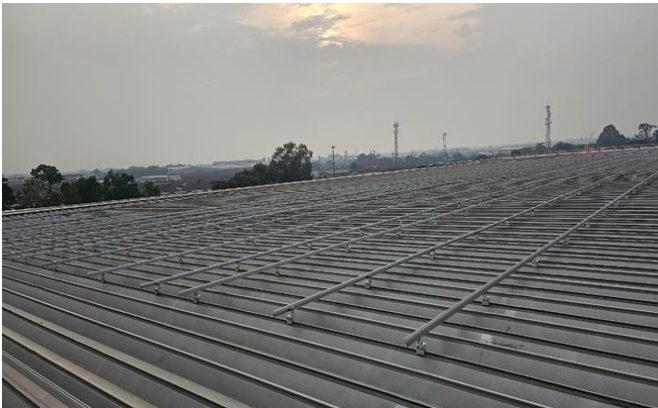
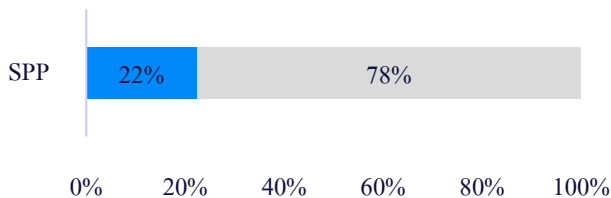


โครงการที่อยู่ระหว่างก่อสร้าง

5.SOLAR ROOFTOP – Carbon Magic (Thailand)

กำลังการผลิตติดตั้ง	เมกะวัตต์	0.606
สัดส่วนการถือหุ้น	%	100
SCOD		เม.ย. 2567
สัญญาซื้อขายไฟฟ้า	ปี	15

% ความคืบหน้าโครงการ



คำอธิบายและการวิเคราะห์ผลการดำเนินงานของฝ่ายจัดการมีวัตถุประสงค์เพื่อนำเสนอและอธิบายสถานะทางการเงินของบริษัทฯ ณ วันสิ้นสุดงวดบัญชี ซึ่งข้อมูลที่น่าเสนออาจมีการเปลี่ยนแปลงไปในอนาคต คำอธิบายและการวิเคราะห์ผลการดำเนินงานของฝ่ายจัดการจะใช้ฉบับภาษาไทยเป็นหลัก ในกรณีที่คำอธิบายและการวิเคราะห์ผลการดำเนินงานของฝ่ายจัดการฉบับภาษาอังกฤษมีเนื้อความขัดแย้งกันหรือมีการตีความที่แตกต่างกันให้ใช้ฉบับภาษาไทยเป็นหลัก หากนักลงทุนมีคำถามหรือข้อสงสัยประการใด กรุณาติดต่อสอบถามได้ที่ฝ่ายนักลงทุนสัมพันธ์ โทร +66 (0) 38-481-555 หรืออีเมล investorrelation@sahacogen.com