

วันที่ 6 พฤศจิกายน 2566

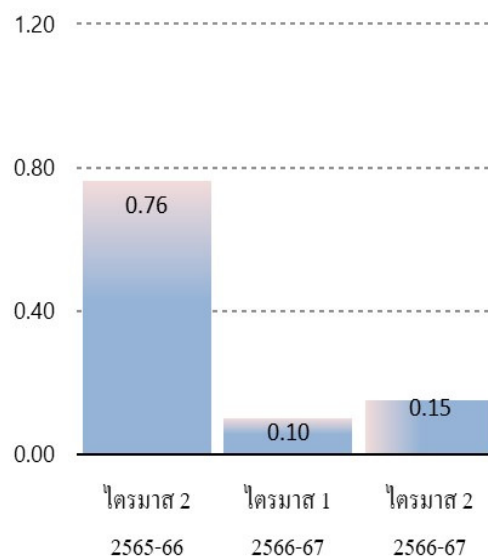
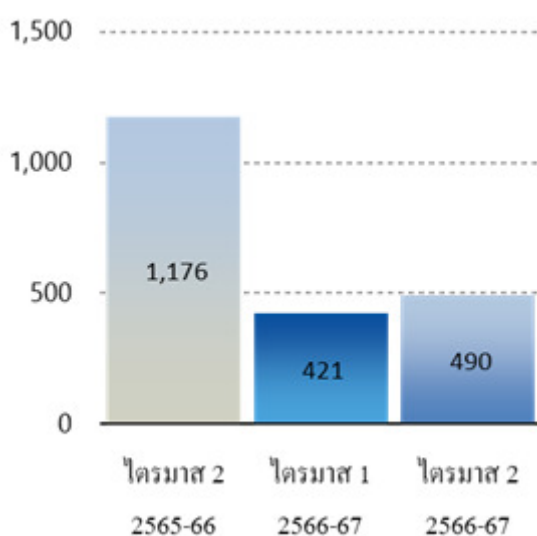
เรื่อง คำอธิบายและบทวิเคราะห์ของฝ่ายจัดการสำหรับปี สิ้นสุดวันที่ 30 กันยายน 2566

เรียน กรรมการและผู้จัดการ
ตลาดหลักทรัพย์แห่งประเทศไทย

1. ข้อมูลทางการเงิน โดยสรุป สำหรับไตรมาส สิ้นสุดวันที่ 30 กันยายน 2566

กำไรตามปกติ*ก่อนดอกเบี้ย ภาษี ค่าเสื่อมราคา และค่าตัดจำหน่าย (ล้านบาท)

กำไรตามปกติ* ต่อหุ้น (บาท)



*ทำให้เป็นปกติสำหรับกำไร(ขาดทุน)จากอัตราแลกเปลี่ยน และกำไร(ขาดทุน)จากตราสารอนุพันธ์

ตัวชี้วัดทางการเงิน สำหรับไตรมาสที่ 2 ปี 2566-67

รายการ	หน่วยวัด	ไตรมาสที่ 2 ปี 2566-67	YoY	QoQ
ปริมาณการขาย (แผ่นฟิล์ม)	เมตริกตัน	62,992	▼ 8.3%	▲ 5.2%
ยอดขาย	ล้านบาท	5,106	▼ 30.9%	▲ 2.2%
EBITDA ตามปกติ	ล้านบาท	490	▼ 58.3%	▲ 16.4%
EBITDA margin ตามปกติ	ร้อยละ	9.60%	▼ 633bps	▲ 117bps
EBITDA ตามปกติ /ก.ก. #	บาท/ก.ก.	7.78	▼ THB 9.3	▲ THB 0.75
กำไรตามปกติหลังหักภาษี	ล้านบาท	135	▼ 80.3%	▲ 48.0%
กำไรตามปกติต่อหุ้น	บาท/หุ้น	0.15	▼ THB 0.61	▲ THB 0.05

ต่อ ก.ก. ตามจำนวนยอดขายแผ่นฟิล์ม

YoY (Year on Year) เป็นการเปรียบเทียบกับปีที่ผ่านมา

Quarter on Quarter เป็นการเปรียบเทียบกับไตรมาสที่ผ่านมา

บริษัท โพลีเพล็กซ์ (ประเทศไทย) จำกัด (มหาชน) และบริษัทย่อย			
งบกำไรขาดทุน			
สำหรับงวดสามเดือนสิ้นสุดวันที่ 30 กันยายน 2566			
งบการเงินรวม			
(หน่วย: พันบาท)			
	2566	2565	% เพิ่มขึ้น (ลดลง)
รายได้			
รายได้จากการขาย	5,105,774	7,384,186	-30.86%
กำไรจากอัตราแลกเปลี่ยน	39,298	323,297	-87.84%
รายได้อื่น	7,994	7,892	1.29%
รวมรายได้	5,153,066	7,715,375	-33.21%
ค่าใช้จ่าย			
ต้นทุนขาย	4,509,768	5,808,264	-22.36%
ค่าใช้จ่ายในการขายและจัดจำหน่าย	247,676	546,072	-54.64%
ค่าใช้จ่ายในการบริหาร	154,461	146,552	5.40%
ขาดทุนจากตราสารอนุพันธ์	28,474	92,127	-69.09%
รวมค่าใช้จ่าย	4,940,379	6,593,015	-25.07%
กำไรจากการดำเนินงาน	212,687	1,122,360	-81.05%
รายได้ทางการเงิน	11,447	8,231	39.07%
ต้นทุนทางการเงิน	(39,521)	(32,737)	20.72%
กำไร (ขาดทุน) ก่อนภาษีเงินได้	184,613	1,097,854	-83.18%
ค่าใช้จ่ายภาษีเงินได้	(24,560)	(163,014)	-84.93%
กำไร (ขาดทุน) สำหรับงวด	160,053	934,840	-82.88%
EBITDA สำหรับงวด (รวมรายได้ทางการเงิน)	501,194	1,407,525	-64.39%
การแบ่งปันกำไร (ขาดทุน)			
ส่วนที่เป็นของผู้ถือหุ้นของบริษัทฯ	145,833	917,048	-84.10%
ส่วนของผู้มีส่วนได้เสียที่ไม่มีอำนาจควบคุมของบริษัทย่อย	14,220	17,792	-20.08%
	160,053	934,840	-82.88%
กำไรต่อหุ้นขั้นพื้นฐาน (ตามรายงาน)			
กำไร (ขาดทุน) ส่วนที่เป็นของผู้ถือหุ้นของบริษัทฯ	0.162	1.019	-84.10%
จำนวนหุ้นสามัญถ่วงน้ำหนัก (หุ้น)	900,000	900,000	
การแบ่งปันกำไร (ขาดทุน) ส่วนที่เป็นของผู้ถือหุ้นของบริษัทฯ	145,833	917,048	-84.10%
บวก/ (หัก): ขาดทุนจากอัตราแลกเปลี่ยน / (กำไร)	(10,824)	(231,170)	-95.32%
กำไรตามปกติหลังหักภาษีเงินได้	135,009	685,878	-80.32%
EBITDA ตามปกติ	490,370	1,176,355	-58.31%
กำไรต่อหุ้นขั้นพื้นฐาน - กำไรตามปกติ			
กำไรส่วนที่เป็นของผู้ถือหุ้นของบริษัทฯ	0.15	0.76	-80.32%
จำนวนหุ้นสามัญถ่วงน้ำหนัก (หุ้น)	900,000	900,000	

การวิเคราะห์ผลการดำเนินงาน (เปรียบเทียบกับปีที่ผ่านมา)

- ปัจจัยสำคัญบางประการที่ส่งผลกระทบต่อผลการดำเนินงานในไตรมาสนี้คือ
 - ความต้องการที่เพิ่มขึ้นโดยเฉพาะในเอเชีย นำไปสู่การปรับปรุงประสิทธิภาพการดำเนินงานจากไตรมาสก่อนหน้าทันที
 - อัตราค่าใ้รขึ้นต้นยังคงอยู่ภายใต้แรงกดดัน เนื่องจากกำลังการผลิตที่ส่วนเกินจากกำลังการผลิตใหม่ที่เพิ่มขึ้นในประเทศจีนและอินเดีย และปัจจัยแวดล้อมอื่น ๆ ทั้งมหภาค และจุลภาค เช่น การเพิ่มขึ้นของอัตราดอกเบี้ย แรงกดดันด้านเงินเพื่อ รายได้หลังหักภาษีลดลง การลดระดับสินค้าคงคลังอย่างต่อเนื่อง เป็นต้น
 - การชะลอตัวของเศรษฐกิจโลกยังคงส่งผลกระทบต่อความต้องการ โดยรวมสำหรับฟิล์มเคลือบปลายน้ำ เช่น ฟิล์มเคลือบซิลิโคน ซึ่งส่งผลกระทบต่อปริมาณและส่วนแบ่งจากธุรกิจเหล่านี้ในประเทศไทย
- ปริมาณการขายฟิล์มโดยรวมลดลงร้อยละ 8 เมื่อเปรียบเทียบกับปีที่ผ่านมา สาเหตุหลักมาจากปริมาณที่ลดลงสำหรับฟิล์มพื้นฐานและรวมถึงฟิล์มเคลือบปลายน้ำ
- ส่วนแบ่งกำไรจากธุรกิจแผ่นฟิล์ม PET ลดลงเมื่อเปรียบเทียบกับปีที่ผ่านมา เนื่องจากอัตราค่าใ้รที่ลดลงอย่างมีนัยสำคัญ ส่วนใหญ่เกิดจากแผ่นฟิล์มชนิดบาง และปริมาณที่ลดลงในธุรกิจแผ่นฟิล์ม PET ชนิดบาง และชนิดหนา ซึ่งเป็นผลจากสถานะตลาดที่ไม่เอื้ออำนวยดังที่ได้กล่าวไว้ข้างต้น
- ส่วนแบ่งรายได้จากฟิล์มเคลือบซิลิโคนและฟิล์มเป่า (Blown film) ลดลงเนื่องจากปริมาณการขายที่ลดลง
- ส่วนแบ่งรายได้จากการขายเม็ดพลาสติก PET ส่วนเกินจากการใช้ในกิจการลดลงเมื่อเปรียบเทียบกับงวดเดียวกันของปีก่อน เนื่องจากปริมาณที่ลดลงและอัตราค่าใ้รที่ลดลง
- รายได้อื่นลดลงส่วนใหญ่ที่บริษัทย่อยในตุรกี เนื่องจากไม่มีรายได้จากเงินชดเชยค่าสินไหมทดแทนในไตรมาสนี้
- ต้นทุนขายลดลงเนื่องจากปริมาณขายโดยรวมลดลงและราคาวัตถุดิบลดลงเมื่อเปรียบเทียบกับงวดเดียวกันของปีก่อน ทั้ง PTA และ MEG
- ค่าใช้จ่ายในการขายที่ลดลง มีสาเหตุหลักมาจากการปรับอัตราค่าระวางเรือทั่วโลกให้เป็นมาตรฐาน
- ค่าใช้จ่ายในการบริหารที่เพิ่มขึ้นนั้น เนื่องมาจากการเพิ่มขึ้นของค่าใช้จ่ายทั่วไปในการดูแลสถานที่ต่าง ๆ
- กำไรจากอัตราแลกเปลี่ยนลดลงในไตรมาสปัจจุบันเมื่อเทียบกับงวดเดียวกันของปีก่อน โดยมีสาเหตุหลักมาจากค่าใ้รที่ยังไม่เกิดขึ้นจริงที่ลดลงจากการปรับปรุงเงินกู้ยืมที่ประเทศไทยและสหรัฐอเมริกา และผลขาดทุนที่ยังไม่เกิดขึ้นจริงของเงินกู้ยืมที่บริษัทย่อยในอินโดนีเซียเนื่องจากความผันผวนของสกุลเงินท้องถิ่นเมื่อเทียบกับสกุลเงินเหรียญสหรัฐอเมริกา และเงินยูโร
- ผลขาดทุนจากตราสารอนุพันธ์ลดลงเนื่องจากผลกระทบจาก Mark to Market (MTM) ในสัญญาซื้อขายเงินตราต่างประเทศล่วงหน้าคงค้างที่ประเทศไทยและบริษัทย่อย
- รายได้ทางการเงินเพิ่มขึ้นที่บริษัทย่อยในตุรกี เนื่องจากมีการลงทุนเพิ่มขึ้นและอัตราดอกเบี้ยทั่วโลกเพิ่มสูงขึ้น
- ต้นทุนทางการเงินเพิ่มขึ้นเนื่องจากอัตราดอกเบี้ยเพิ่มสูงขึ้น
- ค่าใช้จ่ายภาษีลดลงในไตรมาสนี้สาเหตุหลักมาจากค่าใ้รที่ลดลงและผลกระทบสุทธิของบัญชีภาษีเงินได้รอการตัดบัญชีในประเทศไทยและบริษัทย่อยในประเทศสหรัฐอเมริกาและอินโดนีเซีย

การวิเคราะห์งบแสดงฐานะการเงิน

บริษัท โพลีเพล็กซ์ (ประเทศไทย) จำกัด (มหาชน) และบริษัทย่อย			
งบแสดงฐานะการเงิน			
ณ วันที่ 30 กันยายน 2566			
งบการเงินรวม			
(หน่วย: พันบาท)			
	30 กันยายน 2566 (ยังไม่ได้ตรวจสอบ แต่สอบทานแล้ว)	31 มีนาคม 2566 (ตรวจสอบแล้ว)	% เพิ่มขึ้น (ลดลง)
สินทรัพย์			
สินทรัพย์หมุนเวียน			
เงินสดและรายการเทียบเท่าเงินสด	2,038,747	2,346,977	-13.13%
ลูกหนี้การค้าและลูกหนี้อื่น	3,347,241	3,462,409	-3.33%
สินค้าคงเหลือ	4,743,671	4,893,010	-3.05%
เงินจ่ายล่วงหน้าค่าสินค้า	246,719	313,698	-21.35%
ภาษีซื้อรอเรียกคืน	103,503	118,471	-12.63%
สินทรัพย์ทางการเงินหมุนเวียนอื่น	478,921	194,372	146.39%
สินทรัพย์หมุนเวียนอื่น	206,916	262,917	-21.30%
รวมสินทรัพย์หมุนเวียน	11,165,718	11,591,854	-3.68%
สินทรัพย์ไม่หมุนเวียน			
เงินฝากธนาคารที่มีภาระค้ำประกัน	428	625	-31.52%
เงินลงทุนในบริษัทย่อย	-	-	
ที่ดิน อาคารและอุปกรณ์	13,507,414	12,992,191	3.97%
สินทรัพย์ภาษีเงินได้รอการตัดบัญชี	64,014	66,757	-4.11%
ค่าความนิยม	3,164	3,164	0.00%
สินทรัพย์ไม่มีตัวตน	337	361	-6.65%
เงินจ่ายล่วงหน้าค่าซื้อเครื่องจักร	672,506	416,044	61.64%
สินทรัพย์ทางการเงินไม่หมุนเวียนอื่น	67,924	524,030	-87.04%
สินทรัพย์ไม่หมุนเวียนอื่น	167,790	127,259	31.85%
รวมสินทรัพย์ไม่หมุนเวียน	14,483,577	14,130,431	2.50%
รวมสินทรัพย์	25,649,295	25,722,285	-0.28%

ณ วันที่ 30 กันยายน 2566 ค่าเงินบาทอ่อนค่าลงร้อยละ 7.2 เมื่อเทียบกับเงินเหรียญสหรัฐอเมริกา (ประมาณ 2.50 บาท ต่อเงินเหรียญสหรัฐอเมริกา) เงินบาทอ่อนค่าร้อยละ 4.0 ต่อเงินยูโร (ประมาณ 1.50 บาทต่อเงินยูโร) และอ่อนค่าลงร้อยละ 3.6 ต่อเงินรูเปียนอินโดนีเซีย (ประมาณ 0.1 บาทต่อ 1,000 รูเปียนอินโดนีเซีย) เมื่อเปรียบเทียบกับอัตราแลกเปลี่ยน ณ วันที่ 31 มีนาคม 2565 ดังนั้นการแปลงค่างบแสดงฐานะทางการเงินของบริษัทย่อยของบริษัท ส่งผลให้เกิดการกำไรจากการแปลงค่าจำนวน 833 ล้านบาท

สินทรัพย์หมุนเวียน :

- สินทรัพย์หมุนเวียนสุทธิลดลง 426.1 ล้านบาท หรือลดลงคิดเป็นร้อยละ 3.7 เมื่อเทียบกับเดือนมีนาคม 2566
- เงินสดและรายการเทียบเท่าเงินสดลดลงเนื่องจากเงินใช้ไปสำหรับการจ่ายชำระหนี้ล่วงหน้าของเงินกู้ระยะยาวสกุลเงินยูโร โดยบริษัทย่อยในอินโดนีเซีย
- ลูกหนี้การค้าลดลงส่วนใหญ่เนื่องจากยอดขายและราคาขายลดลง
- สินค้าคงเหลือลดลง เนื่องจากระดับสินค้าคงคลังประเภทวัตถุดิบ วัสดุบรรจุภัณฑ์และสินค้าระหว่างทางลดลง
- เงินจ่ายล่วงหน้าค่าสินค้าลดลง ส่วนใหญ่ที่บริษัทย่อยในอินโดนีเซีย ซึ่งถูกชดเชยบางส่วนกับเงินจ่ายล่วงหน้าค่าสินค้าที่เพิ่มขึ้นที่ประเทศไทยและบริษัทย่อยในตุรกี
- ภาษีซื้อหรือเรียกคืนเพิ่มขึ้น เนื่องจากภาษีซื้อหรือเรียกคืนเพิ่มขึ้นที่บริษัทย่อยที่อินโดนีเซีย
- สินทรัพย์ทางการเงินหมุนเวียนอื่น ส่วนใหญ่เป็นการลงทุนจากเงินทุนส่วนเกินในพันธบัตรและกองทุนตราสารหนี้ที่บริษัทย่อยในตุรกีและสินทรัพย์ที่เป็นตราสารอนุพันธ์ (กำไร MTM จากสัญญาซื้อขายเงินตราต่างประเทศล่วงหน้า) การเพิ่มขึ้นเนื่องจากการโอนเงินลงทุนไม่หมุนเวียนบางส่วนไปยังส่วนที่ถึงกำหนดชำระในงวดนี้ ซึ่งชดเชยบางส่วนกับ กำไร MTM ที่ลดลงจากสัญญาซื้อขายเงินตราต่างประเทศล่วงหน้า
- สินทรัพย์หมุนเวียนอื่นลดลง สาเหตุหลักเนื่องจากลูกหนี้การเรียกร้องค่าสินไหมทดแทนลดลงเนื่องจากได้รับค่าสินไหมทดแทนแล้วที่บริษัทย่อยที่สหรัฐอเมริกา ซึ่งถูกชดเชยบางส่วนกับค่าใช้จ่ายจ่ายล่วงหน้าที่เพิ่มขึ้นภาษีเงินได้ล่วงหน้า และส่วนลดค่าวัตถุดิบค้างรับ

สินทรัพย์ไม่หมุนเวียน :

- สินทรัพย์ไม่หมุนเวียนเพิ่มขึ้น 353.1 ล้านบาทหรือเพิ่มขึ้นร้อยละ 2.5 เมื่อเทียบกับมีนาคม 2566
- เงินฝากธนาคารที่มีภาระค้ำประกันที่บริษัทย่อยในประเทศอินโดนีเซีย เนื่องจากการคืนหนังสือค้ำประกัน ที่ออกโดยธนาคารให้สำหรับลูกค้า
- ที่ดิน อาคารและอุปกรณ์ (สุทธิ) เพิ่มขึ้น ส่วนใหญ่เป็นผลมาจากค่าใช้จ่ายเพื่อการซื้อสินทรัพย์ใหม่สำหรับโครงการ/รายจ่ายฝ่ายตามปกติที่ประเทศไทยและบริษัทย่อย ซึ่งบางส่วนชดเชยกับค่าเสื่อมราคาระหว่างไตรมาส
- สินทรัพย์ภาษีเงินได้รอการตัดบัญชีลดลง เนื่องจากการปรับปรุงภาษีเงินได้รอตัดบัญชีตามมาตรฐานการบัญชีที่เกี่ยวข้อง
- เงินจ่ายล่วงหน้าค่าซื้อสินทรัพย์ถาวรเพิ่มขึ้น ส่วนใหญ่สำหรับโครงการที่อยู่ระหว่างการดำเนินการที่ประเทศสหรัฐอเมริกา
- สินทรัพย์ไม่หมุนเวียนอื่นเพิ่มขึ้น ส่วนใหญ่ที่อินโดนีเซีย เนื่องจากภาษีเงินได้นิติบุคคลขอคืน
- สินทรัพย์ทางการเงินไม่หมุนเวียนหมายถึงการลงทุนบางส่วนของเงินทุนส่วนเกินของบริษัทย่อยในตุรกีเป็นตราสารหนี้ (พันธบัตรและหุ้นกู้) และการลดลงเกิดจากการโอนเงินลงทุนไปยังส่วนที่ถึงกำหนดชำระภายในหนึ่งปี และเนื่องจากการโอนเงินลงทุนบางส่วนเพื่อชำระคืนเงินกู้สกุลยูโรล่วงหน้าโดยบริษัทย่อย ในอินโดนีเซีย

บริษัท โพลีเพ็คซ์ (ประเทศไทย) จำกัด (มหาชน) และบริษัทย่อย			
งบแสดงฐานะการเงิน (ต่อ)			
ณ วันที่ 30 กันยายน 2566			
งบการเงินรวม			
(หน่วย: พันบาท)			
	30 กันยายน 2566 (ยังไม่ได้ตรวจสอบ แต่สอบทานแล้ว)	31 มีนาคม 2566 (ตรวจสอบแล้ว)	% เพิ่มขึ้น (ลดลง)
หนี้สินและส่วนของผู้ถือหุ้น			
หนี้สินหมุนเวียน			
เงินกู้ยืมระยะสั้นจากธนาคาร	1,191,000	1,194,153	-0.26%
เจ้าหนี้การค้าและเจ้าหนี้อื่น	2,124,610	2,166,482	-1.93%
ส่วนของเงินกู้ยืมระยะยาวจากธนาคาร			
ที่ถึงกำหนดชำระภายในหนึ่งปี	286,139	412,015	-30.55%
ส่วนของหนี้สินตามสัญญาเช่า			
ที่ถึงกำหนดชำระภายในหนึ่งปี	26,439	12,775	106.96%
ภาษีเงินได้ค้างจ่าย	6,166	51,109	-87.94%
หนี้สินทางการเงินหมุนเวียนอื่น	90,752	36,729	147.09%
หนี้สินหมุนเวียนอื่น	435,133	460,164	-5.44%
รวมหนี้สินหมุนเวียน	4,160,239	4,333,427	-4.00%
หนี้สินไม่หมุนเวียน			
เงินกู้ยืมระยะยาวจากธนาคาร - สุทธิ			
จากส่วนที่ถึงกำหนดชำระภายในหนึ่งปี	948,713	1,547,874	-38.71%
หนี้สินตามสัญญาเช่า - สุทธิ			
จากส่วนที่ถึงกำหนดชำระภายในหนึ่งปี	70,845	36,906	91.96%
สำรองผลประโยชน์ระยะยาวของพนักงาน	100,470	75,849	32.46%
หนี้สินภาษีเงินได้รอการตัดบัญชี	433,818	453,335	-4.31%
หนี้สินทางการเงินไม่หมุนเวียนอื่น	-	6,058	-100.00%
หนี้สินไม่หมุนเวียนอื่น	601	559	7.51%
รวมหนี้สินไม่หมุนเวียน	1,554,447	2,120,581	-26.70%
รวมหนี้สิน	5,714,686	6,454,008	-11.46%
ส่วนของผู้ถือหุ้น			
ทุนเรือนหุ้น			
ทุนจดทะเบียน			
หุ้นสามัญ 900,000,000 หุ้น มูลค่าหุ้นละ 1 บาท	900,000	900,000	
ทุนออกจำหน่ายและชำระเต็มมูลค่าแล้ว			
หุ้นสามัญ 900,000,000 หุ้น มูลค่าหุ้นละ 1 บาท	900,000	900,000	
ส่วนเกินมูลค่าหุ้น	1,908,450	1,908,450	
กำไรสะสม			
จัดสรรแล้ว - สรรองตามกฎหมาย	96,000	96,000	
ยังไม่ได้จัดสรร	16,729,142	16,934,374	-1.21%
องค์ประกอบอื่นของส่วนของผู้ถือหุ้น	110,561	(733,912)	-115.06%
ส่วนของผู้ถือหุ้นของบริษัทฯ	19,744,153	19,104,912	3.35%
ส่วนของผู้มีส่วนได้เสียที่ไม่มีอำนาจควบคุมของบริษัทย่อย	190,456	163,365	16.58%
รวมส่วนของผู้ถือหุ้น	19,934,609	19,268,277	3.46%
รวมหนี้สินและส่วนของผู้ถือหุ้น	25,649,295	25,722,285	-0.28%

หนี้สินหมุนเวียน :

- หนี้สินรวมลดลง 173.1 ล้านบาท หรือลดลงคิดเป็นร้อยละ 4.0 เมื่อเปรียบเทียบกับมีนาคม 2566
- เงินกู้ยืมระยะสั้นลดลง เนื่องจากการกู้ยืมเงินลดลงที่บริษัทย่อยในสหรัฐอเมริกา ซึ่งถูกชดเชยบางส่วนกับเงินกู้ยืมที่เพิ่มขึ้นที่ประเทศไทย
- เจ้าหนี้การค้าและเจ้าหนี้อื่นลดลง เนื่องจากเจ้าหนี้การค้าลดลงซึ่งถูกชดเชยบางส่วนกับเจ้าหนี้สำหรับการซื้อสินทรัพย์เพิ่มขึ้น สำหรับการลงทุน/โครงการต่าง ๆที่กำลังดำเนินการอยู่ในสหรัฐอเมริกา
- เงินกู้ยืมระยะยาวลดลงเนื่องจากการชำระคืนเงินกู้ที่บริษัทย่อยในอินโดนีเซียและบริษัทย่อยที่ประเทศไทย รวมถึงการจ่ายชำระเงินกู้สกุลเงินยูโรล่วงหน้า ประมาณ 19.6 ล้านดอลลาร์ โดยบริษัทย่อยที่อินโดนีเซีย ซึ่งบางส่วนถูกชดเชยกับผลขาดทุนที่ยังไม่เกิดขึ้นจริงจากการปรับมูลค่าเงินกู้ระหว่างปี
- ภาษีเงินได้นิติบุคคลค้างจ่ายลดลงส่วนใหญ่ที่บริษัทย่อยในตุรกี เนื่องจากการชำระภาษีเมื่อยื่นแบบแสดงรายการภาษี
- หนี้สินหมุนเวียนอื่นลดลง ส่วนใหญ่เกิดจากการตั้งสำรองค่าใช้จ่ายลดลงและเงินรับล่วงหน้าจากลูกค้าลดลง
- หนี้สินทางการเงินเพิ่มขึ้น เนื่องจากขาดทุนจาก MTM เพิ่มขึ้นจากตราสารอนุพันธ์
- การตั้งสำรองผลประโยชน์ระยะยาวของพนักงานเพิ่มขึ้น เกิดจากการตั้งสำรองที่เพิ่มขึ้นที่บริษัทย่อยในตุรกี
- หนี้สินภาษีเงินได้รอตัดบัญชีลดลง ส่วนใหญ่ที่บริษัทย่อยในอินโดนีเซีย

การเคลื่อนไหวที่สำคัญ ในส่วนของผู้ถือหุ้น :

- กำไรสะสมลดลง เนื่องจากการจ่ายเงินปันผลงวดสุดท้ายของปี 2565-2566 ในเดือนสิงหาคม 2566 ซึ่งถูกชดเชยบางส่วนกับกำไรสุทธิที่เกิดขึ้นในระหว่างปี
- การเพิ่มขึ้นขององค์ประกอบอื่นของส่วนของผู้ถือหุ้น ส่วนใหญ่เกิดกำไรจากการแปลงค่าบแสดงฐานะการเงินของบริษัทย่อย เนื่องจากการอ่อนค่าของเงินบาทต่อเงินยูโร เงินเหรียญสหรัฐอเมริกา และเงินรูเปียอินโดนีเซีย
- ส่วนของผู้มีส่วนได้เสียที่ไม่มีอำนาจควบคุมของบริษัทย่อยเพิ่มขึ้น เนื่องจากส่วนแบ่งกำไรที่เพิ่มขึ้นระหว่างปี

2. สถานะของโครงการ :

- โครงการลงทุนสายการผลิตแผ่นฟิล์ม BOPET ชนิดบาง และ Offline Coater ในสหรัฐอเมริกา เงินลงทุนของทั้งสองโครงการเท่ากับ 128 ล้านดอลลาร์สหรัฐอเมริกา โดยใช้เงินกู้ระยะยาวจำนวน 25 ล้านดอลลาร์สหรัฐอเมริกาที่สถาบันการเงินในสหรัฐอเมริกา และยอดคงเหลือจากเงินคงค้างภายในบริษัทย่อยที่สหรัฐอเมริกา และเงินกู้ยืมระหว่างบริษัทจากบริษัทย่อยในตุรกี โครงการนี้คาดว่าจะเริ่มดำเนินการได้ในไตรมาส 2 ปี 2567-68

จึงเรียนมาเพื่อทราบ

บริษัท โพลีเพลติกส์ (ประเทศไทย) จำกัด (มหาชน)

นายอมิต ปราภาช

กรรมการผู้จัดการ