

**TRANSFORMING  
TOMORROW**

▶ Pathway to net zero



**CKPower**  
— ENDLESS ENERGY

## บทรายงานและการวิเคราะห์ของฝ่ายบริหาร

งวดสามเดือนและเก้าเดือนสิ้นสุดวันที่ 30 กันยายน 2566

แผนกนักลงทุนสัมพันธ์

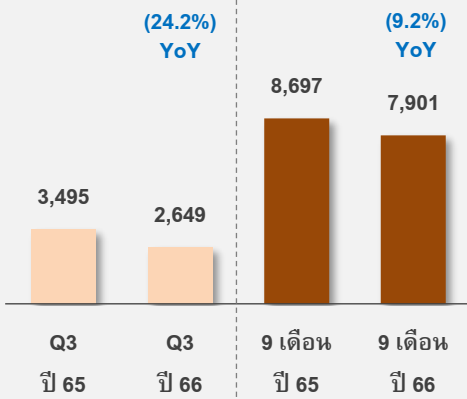
โทร: +66-2691-9720

Email: [ir@ckpower.co.th](mailto:ir@ckpower.co.th)

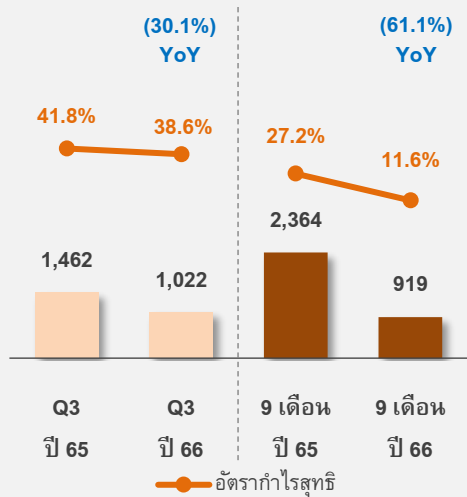
## บทสรุปผู้บริหาร

หน่วย: ล้านบาท

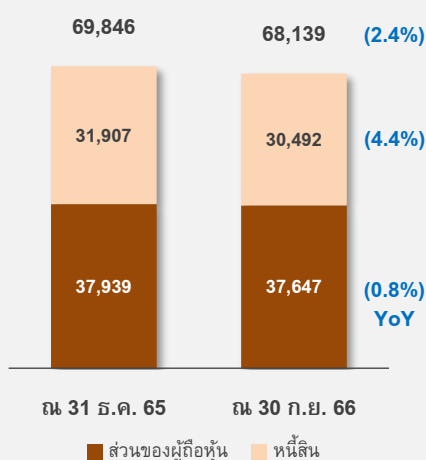
### รายได้รวม



### กำไรสุทธิส่วนที่เป็นของผู้ถือหุ้นของบริษัท



### ฐานะการเงิน



### รายได้รวม

รายได้รวมในไตรมาส 3 ปีและงวด 9 เดือนปี 2566 ลดลงร้อยละ 24.2 และ 9.2 YoY ตามลำดับ โดยมีสาเหตุหลักมาจาก (1) รายได้จากการขายไฟฟ้าและไอน้ำของ BIC ลดลงตามราคาก๊าซธรรมชาติที่ลดลง YoY และ (2) รายได้จากการขายไฟฟ้าของ NN2 ลดลง จากปรากฏการณ์เอลนีโญ (El Niño) ที่ส่งผลให้ปริมาณน้ำไหลเข้าอ่างเก็บน้ำในช่วงครึ่งแรกของปี 2566 น้อยกว่าปีก่อน NN2 จึงประกาศปริมาณความพร้อมจ่ายไฟฟ้าอย่างระมัดระวังตั้งแต่ต้นปีจนถึงกลางไตรมาสที่ 3 ส่งผลให้ปริมาณการขายไฟฟ้าในไตรมาส 3 และงวด 9 เดือนปี 2566 น้อยกว่าช่วงเดียวกันของปีก่อน

ทั้งนี้ ปริมาณฝนในเดือนสิงหาคมเพิ่มขึ้นค่อนข้างมาก ส่งผลให้ปริมาณน้ำไหลเข้าอ่างเก็บน้ำในเดือนสิงหาคมสูงกว่าช่วงเดียวกันของปีก่อน และสูงกว่าค่าเฉลี่ยอย่างมีนัยสำคัญ NN2 จึงปรับแผนประกาศปริมาณความพร้อมจ่ายไฟฟ้าเพิ่มขึ้นให้สอดคล้องกับปริมาณน้ำ ตั้งแต่เดือนกันยายนปี 2566 โดยคาดว่าจะส่งผลบวกต่อรายได้ในช่วงที่เหลือของปี

### กำไรสุทธิส่วนที่เป็นของผู้ถือหุ้นของบริษัท

กำไรสุทธิส่วนที่เป็นของผู้ถือหุ้นของบริษัทในไตรมาส 3 และงวด 9 เดือนปี 2566 ลดลงร้อยละ 30.1 และ 61.1 YoY ตามลำดับ โดยมีสาเหตุหลักจาก (1) การรับรู้ส่วนแบ่งกำไรจากเงินลงทุนใน XPCL ลดลง จากปริมาณการขายไฟฟ้าที่ลดลง และค่าใช้จ่ายทางการเงินที่เพิ่มขึ้นตามแนวโน้มดอกเบี้ยโลก (2) รายได้จากการขายไฟฟ้าของ NN2 ลดลง (3) BKC สิ้นสุดการได้รับรายได้ Adder และ (4) ค่าใช้จ่ายจากงานซ่อมบำรุงใหญ่ (Major Overhaul) ตามแผน ของ NN2

### ฐานะการเงิน ณ วันที่ 30 กันยายน 2566

**สินทรัพย์** ลดลงร้อยละ 2.4 จากสิ้นปี 2565 โดยมีสาเหตุหลักจากการลดลงของเงินสดจากการให้เงินกู้ยืมแก่ XPCL การไถ่ถอนหุ้นกู้ที่ครบกำหนดของ NN2 และการจ่ายเงินปันผลของบริษัท และจากการตัดค่าเสื่อมราคาและค่าตัดจำหน่ายของบริษัทและบริษัทย่อย

**หนี้สิน** ลดลงร้อยละ 4.4 จากสิ้นปี 2565 โดยมีสาเหตุหลักจากการไถ่ถอนหุ้นกู้ที่ครบกำหนดของ NN2 การชำระคืนเงินกู้ยืมจากสถาบันการเงินของ BIC และการลดลงของหนี้สินอื่น

**ส่วนของผู้ถือหุ้น** ลดลงร้อยละ 0.8 จากสิ้นปี 2565 โดยมีสาเหตุหลักจากการจ่ายเงินปันผลของบริษัท และการรับรู้ส่วนแบ่งขาดทุนที่ยังไม่เกิดขึ้นจริงจากการป้องกันความเสี่ยงในกระแสเงินสดของ XPCL เพิ่มขึ้นจากเงินบาทที่อ่อนค่าลงจากต้นงวด

## เหตุการณ์สำคัญในไตรมาส 3 ปี 2566 จนถึงปัจจุบัน

### การออกหุ้นกู้ครั้งที่ 1/2566 ของ บริษัท ไชยะบุรี พาวเวอร์ จำกัด

เมื่อวันที่ 26 ตุลาคม 2566 บริษัท ไชยะบุรี พาวเวอร์ จำกัด (XPCL) ได้ออกและเสนอขายหุ้นกู้เพื่ออนุรักษ์สิ่งแวดล้อม (Green Debentures) ครั้งที่ 1/2566 ประเภทไม่ด้อยสิทธิ ไม่มีประกัน และมีผู้แทนผู้ถือหุ้นกู้ รวม 3,500 ล้านบาท แบ่งเป็น

- หุ้นกู้อายุ 3 ปี อัตราดอกเบี้ยร้อยละ 5.15 ต่อปี จำนวน 1,500 ล้านบาท
- หุ้นกู้อายุ 4 ปี อัตราดอกเบี้ยร้อยละ 5.30 ต่อปี จำนวน 384 ล้านบาท
- หุ้นกู้อายุ 5 ปี อัตราดอกเบี้ยร้อยละ 5.55 ต่อปี จำนวน 1,616 ล้านบาท

บริษัท ทริสเรทติ้ง จำกัด จัดอันดับเครดิตองค์กรของ XPCL ที่อันดับ “A-” แนวโน้ม “คงที่” และจัดอันดับเครดิตหุ้นกู้ของ XPCL ทุกชุดที่อันดับ “BBB+” แนวโน้ม “คงที่” โดย XPCL ได้นำเงินที่ได้จากหุ้นกู้ทั้งจำนวนไปชำระคืนเงินกู้เพื่อลดต้นทุนทางการเงินของ XPCL เมื่อวันที่ 27 ตุลาคม 2566

### ได้รับคะแนนการกำกับดูแลกิจการ (CG Score) ระดับดีเลิศ (Excellent)

เมื่อวันที่ 31 ตุลาคม 2566 บริษัท ซีเค พาวเวอร์ จำกัด (มหาชน) ได้รับคะแนนการกำกับดูแลกิจการ (CG Score) ในระดับ “ดีเลิศ” ต่อเนื่องเป็นปีที่ 6 ในโครงการสำรวจการกำกับดูแลกิจการบริษัทจดทะเบียนประจำปี 2566 โดยสมาคมส่งเสริมสถาบันกรรมการบริษัทไทย

### การวิเคราะห์ผลการดำเนินงานตามงบการเงินรวมงวด 3 เดือนและ 9 เดือน สิ้นสุด 30 กันยายน 2566

รายการ	ไตรมาส 3 (ล้านบาท)		เปลี่ยนแปลง		งวด 9 เดือน (ล้านบาท)		เปลี่ยนแปลง	
	Q3 2565	Q3 2566	เพิ่ม/(ลด)	ร้อยละ	9M 2565	9M 2566	เพิ่ม/(ลด)	ร้อยละ
รายได้จากการขายไฟฟ้าและไอน้ำ	3,286.5	2,383.1	(903.4)	(27.5)	8,079.3	7,113.3	(966.0)	(12.0)
รายได้ค่าบริการโครงการ	77.6	94.8	17.2	22.2	231.5	283.7	52.2	22.5
รายได้ดอกเบี้ย	119.8	142.0	22.2	18.5	371.5	406.3	34.8	9.4
รายได้อื่น	11.0	29.3	18.3	166.4	14.7	97.3	82.6	561.9
<b>รวมรายได้</b>	<b>3,494.9</b>	<b>2,649.2</b>	<b>(845.7)</b>	<b>(24.2)</b>	<b>8,697.0</b>	<b>7,900.6</b>	<b>(796.4)</b>	<b>(9.2)</b>
ค่าใช้จ่ายในการดำเนินงาน	(2,762.1)	(1,992.5)	(769.6)	(27.9)	(7,166.7)	(6,511.2)	(655.5)	(9.1)
ส่วนแบ่งกำไรจากเงินลงทุนในการร่วมค้าและ บริษัทร่วม	1,252.5	816.1	(436.4)	(34.8)	2,021.5	555.3	(1,466.2)	(72.5)
กำไรจากอัตราแลกเปลี่ยน	23.7	9.5	(14.2)	(59.9)	39.6	23.2	(16.4)	(41.4)
<b>กำไรก่อนดอกเบี้ยและภาษี</b>	<b>2,009.0</b>	<b>1,482.3</b>	<b>(526.7)</b>	<b>(26.2)</b>	<b>3,591.4</b>	<b>1,967.9</b>	<b>(1,623.5)</b>	<b>(45.2)</b>
ค่าใช้จ่ายทางการเงิน	(265.3)	(268.1)	2.8	1.1	(797.7)	(795.8)	(1.9)	(0.2)
ภาษีเงินได้	(23.5)	(31.2)	7.7	32.8	(50.2)	(57.7)	7.5	14.9
กำไรสุทธิส่วนที่เป็นของผู้มีส่วนได้เสียที่ไม่มี อำนาจควบคุมของบริษัทย่อย	(258.6)	(161.1)	(97.5)	(37.7)	(379.1)	(195.0)	(184.1)	(48.6)
<b>กำไรสุทธิส่วนที่เป็นของผู้ถือหุ้นของบริษัท</b>	<b>1,461.6</b>	<b>1,021.9</b>	<b>(439.7)</b>	<b>(30.1)</b>	<b>2,364.4</b>	<b>919.4</b>	<b>(1,445.0)</b>	<b>(61.1)</b>

## รายได้จากการขายไฟฟ้าและไอน้ำ

### ปริมาณการขายไฟฟ้าและไอน้ำ

ปริมาณ	ไตรมาส 3 (ล้านบาท)/(ตัน)		เปลี่ยนแปลง		งวด 9 เดือน (ล้านบาท)/(ตัน)		เปลี่ยนแปลง	
	Q3 2565	Q3 2566	เพิ่ม/(ลด)	ร้อยละ	9M 2565	9M 2566	เพิ่ม/(ลด)	ร้อยละ
<b>ปริมาณการขายไฟฟ้า</b>								
NN2	563.7	441.9	(121.8)	(21.6)	1,286.0	1,055.5	(230.5)	(17.9)
BIC	403.6	403.6	-	-	1,163.7	1,162.1	(1.6)	(0.1)
BKC	5.4	5.3	(0.1)	(1.9)	17.4	17.3	(0.1)	(0.6)
<b>รวม</b>	<b>972.7</b>	<b>850.8</b>	<b>(121.9)</b>	<b>(12.5)</b>	<b>2,467.1</b>	<b>2,234.9</b>	<b>(232.2)</b>	<b>(9.4)</b>
<b>ปริมาณการขายไอน้ำ</b>								
BIC	21,681	21,886	205	0.9	57,701	62,366	4,665	8.1

### รายได้จากการขายไฟฟ้าและไอน้ำ

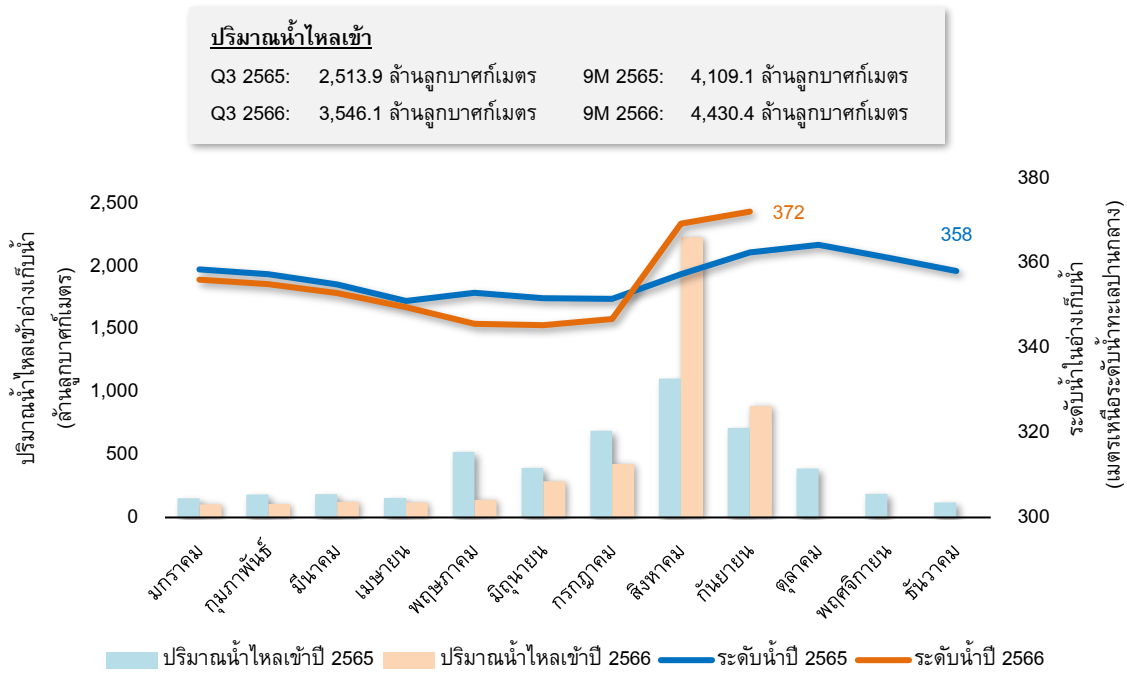
รายได้	ไตรมาส 3 (ล้านบาท)		เปลี่ยนแปลง		งวด 9 เดือน (ล้านบาท)		เปลี่ยนแปลง	
	Q3 2565	Q3 2566	เพิ่ม/(ลด)	ร้อยละ	9M 2565	9M 2566	เพิ่ม/(ลด)	ร้อยละ
NN2	1,131.2	860.3	(270.9)	(23.9)	2,535.2	2,055.9	(479.3)	(18.9)
BIC	2,125.4	1,501.2	(624.2)	(29.4)	5,414.0	4,983.3	(430.7)	(8.0)
ไฟฟ้า	2,093.3	1,480.5	(612.8)	(29.3)	5,341.4	4,913.0	(428.4)	(8.0)
ไอน้ำ	32.1	20.7	(11.4)	(35.5)	72.6	70.3	(2.3)	(3.2)
BKC	29.9	21.6	(8.3)	(27.8)	130.1	74.1	(56.0)	(43.0)
<b>รวมทั้งหมด</b>	<b>3,286.5</b>	<b>2,383.1</b>	<b>(903.4)</b>	<b>(27.5)</b>	<b>8,079.3</b>	<b>7,113.3</b>	<b>(966.0)</b>	<b>(12.0)</b>

รายได้จากการขายไฟฟ้าและไอน้ำในไตรมาส 3 และงวด 9 เดือนปี 2566 ลดลงร้อยละ 27.5 และ 12.0 YoY ตามลำดับโดยมีรายละเอียดของการเปลี่ยนแปลงดังนี้

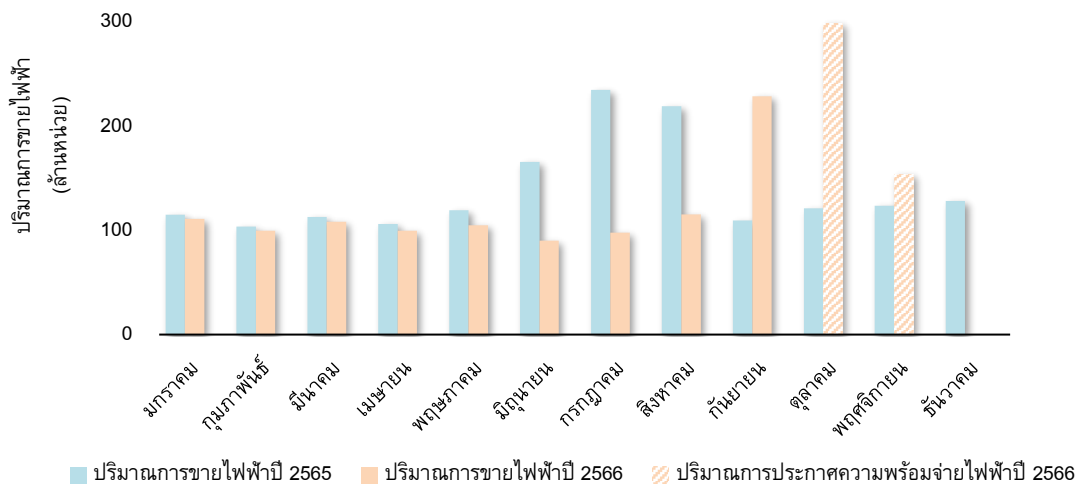
**NN2:** รายได้จากการขายไฟฟ้าของ NN2 ในไตรมาส 3 และงวด 9 เดือนปี 2566 ลดลงร้อยละ 23.9 และ 18.9 YoY ตามลำดับเนื่องจากโรงไฟฟ้าพลังน้ำ น้ำงึม 2 มีปริมาณน้ำไหลเข้าอ่างเก็บน้ำในช่วงครึ่งปีแรกของปี 2566 น้อยกว่าช่วงเดียวกันของปีก่อน จากปรากฏการณ์เอลนีโญ (El Niño) ที่เกิดขึ้นในภูมิภาคเอเชียตะวันออกเฉียงใต้ บริษัทจึงประกาศปริมาณความพร้อมจ่ายไฟฟ้าอย่างระมัดระวังตั้งแต่ต้นปีจนถึงช่วงกลางไตรมาสที่ 3 ส่งผลให้ปริมาณการขายไฟฟ้าของ NN2 ในไตรมาส 3 และงวด 9 เดือนปี 2566 น้อยกว่าช่วงเดียวกันของปีก่อน

ทั้งนี้ในเดือนสิงหาคม 2566 สถานการณ์ปริมาณน้ำมีความเปลี่ยนแปลงไปในทางที่ดีขึ้นอย่างมีนัยสำคัญ โดยปริมาณฝนในเดือนสิงหาคมเพิ่มขึ้นค่อนข้างมาก ส่งผลให้ปริมาณน้ำไหลเข้าอ่างเก็บน้ำในเดือนสิงหาคมสูงกว่าช่วงเดียวกันของปีก่อน และสูงกว่าค่าเฉลี่ยปกติ ทำให้ในช่วง 9 เดือนแรกของปี 2566 มีปริมาณน้ำไหลเข้าอ่างเก็บน้ำ 4,430.4 ล้านลูกบาศก์เมตร ซึ่งสูงขึ้นกว่าช่วงเดียวกันของปี 2565 ถึงร้อยละ 7.8 บริษัทจึงปรับแผนประกาศปริมาณความพร้อมจ่ายไฟฟ้าเพิ่มขึ้นให้สอดคล้องกับปริมาณน้ำตั้งแต่เดือนกันยายนปี 2566 โดยคาดว่าจะส่งผลบวกต่อรายได้ในช่วงที่เหลือของปี

## ปริมาณน้ำไหลเข้าและระดับน้ำในอ่างเก็บน้ำของโรงไฟฟ้าพลังน้ำ น้ำจิม 2



## ปริมาณการขายไฟฟ้าของโรงไฟฟ้าพลังน้ำ น้ำจิม 2

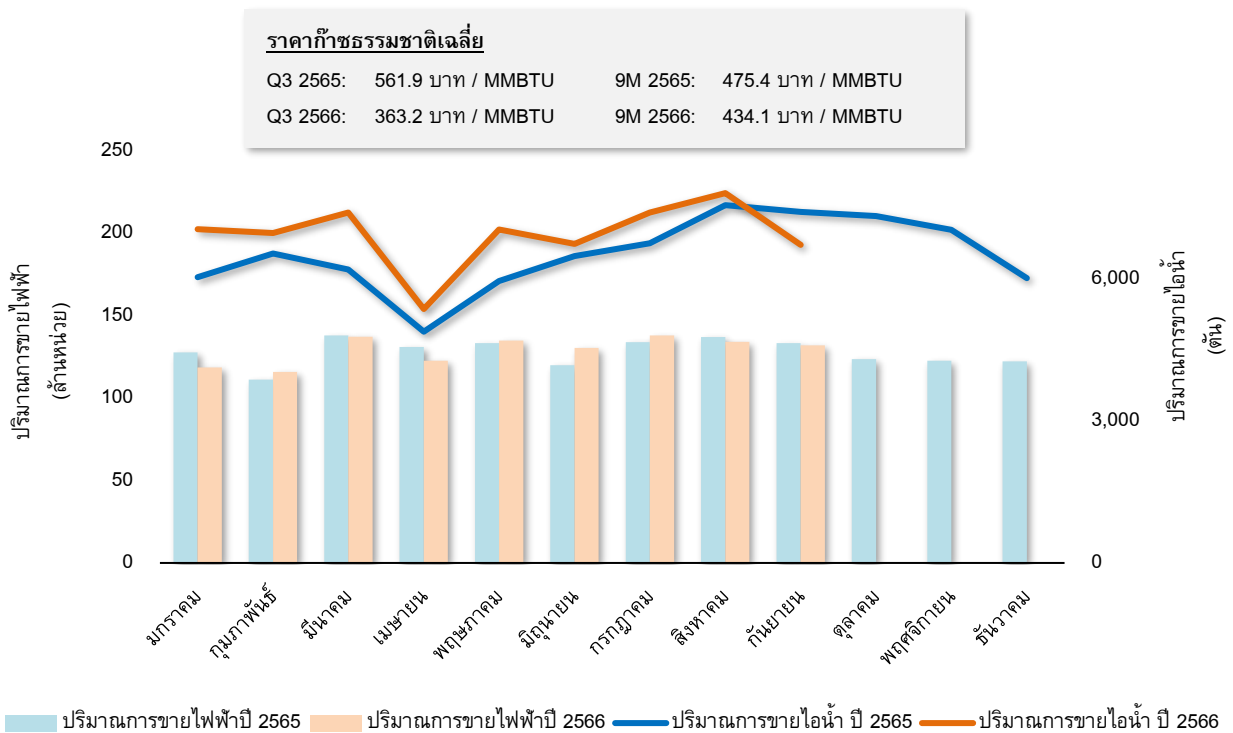


หมายเหตุ: NN2 ประกาศความพร้อมจ่ายไฟฟ้าตามการคาดการณ์ปริมาณน้ำไหลเข้าอ่างเก็บน้ำ โดยประกาศล่วงหน้าในทุกวันที่ 10 ของเดือนก่อนหน้าที่จะขายไฟฟ้าจริง

ประเภทไฟฟ้า	ไตรมาส 3 (ล้านหน่วย)		เปลี่ยนแปลง		งวด 9 เดือน (ล้านหน่วย)		เปลี่ยนแปลง	
	Q3 2565	Q3 2566	เพิ่ม/(ลด)	ร้อยละ	9M 2565	9M 2566	เพิ่ม/(ลด)	ร้อยละ
Primary Energy (PE)	553.1	422.6	(130.5)	(23.6)	1,275.4	1,036.2	(239.2)	(18.8)
Secondary Energy (SE)	10.6	16.2	5.6	52.8	10.6	16.2	5.6	52.8
Excess Energy (EE)	-	-	-	-	-	-	-	-
Test Energy (TE)	-	3.1	3.1	-	-	3.1	3.1	-
<b>รวม</b>	<b>563.7</b>	<b>441.9</b>	<b>(121.8)</b>	<b>(21.6)</b>	<b>1,286.0</b>	<b>1,055.5</b>	<b>(230.5)</b>	<b>(17.9)</b>

**BIC:** รายได้จากการขายไฟฟ้าและไอน้ำของ BIC ในไตรมาส 3 และงวด 9 เดือนปี 2566 ลดลงร้อยละ 29.4 และ 8.0 YoY ตามลำดับ สาเหตุหลักมาจากราคาก๊าซธรรมชาติเฉลี่ยในไตรมาส 3 และงวด 9 เดือนปี 2566 น้อยกว่าช่วงเดียวกันของปีก่อน ส่งผลให้อัตราค่าไฟฟ้าในส่วนของ Energy Payment ที่ขายให้โรงไฟฟ้าฝ่ายผลิตแห่งประเทศไทย (กฟผ.) และค่าไอน้ำต่อหน่วยปรับลดลง สหรักับค่า Ft ขายปลีกในไตรมาส 3 และงวด 9 เดือนปี 2566 สูงกว่าช่วงเดียวกันของปีก่อน ซึ่งส่งผลให้อัตราค่าไฟฟ้าที่ขายให้กับลูกค้าผู้ประกอบการอุตสาหกรรมเพิ่มขึ้นเล็กน้อย ขณะที่ภาพรวมการผลิตไฟฟ้าอยู่ในระดับใกล้เคียงกับช่วงเดียวกันของปีก่อน ทั้งนี้ ราคาก๊าซธรรมชาติที่ลดลง ยังส่งผลให้ค่าเชื้อเพลิงของ BIC ในไตรมาส 3 และงวด 9 เดือนปี 2566 ลดลงในจำนวนที่มากกว่ารายได้ที่ลดลง ซึ่งส่งผลให้กำไรจากการดำเนินงานของ BIC ปรับตัวดีขึ้นทั้งไตรมาส 3 และงวด 9 เดือนปี 2566

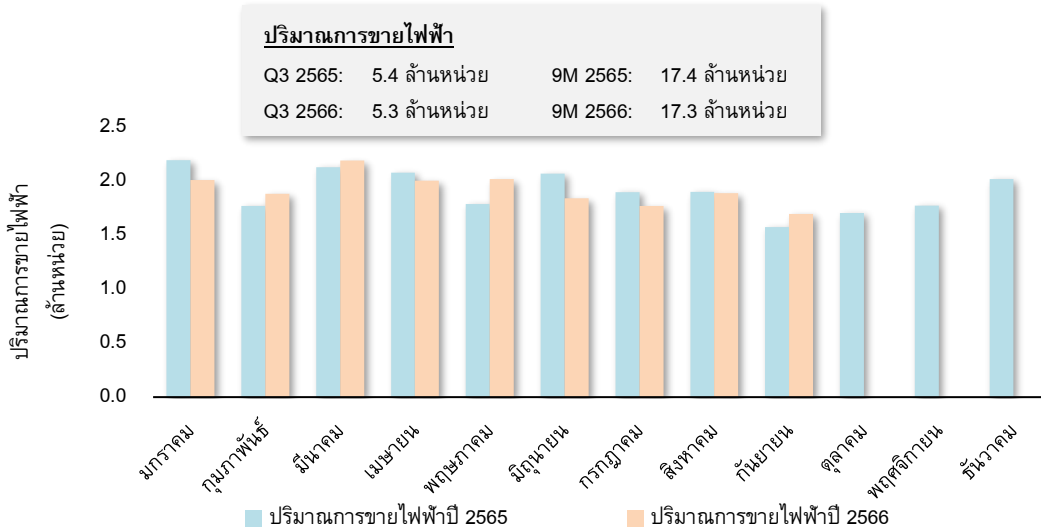
### ปริมาณการขายไฟฟ้าและไอน้ำของโรงไฟฟ้า บางปะอิน โคเจนเนอเรชั่น



ผู้ซื้อไฟฟ้า	ไตรมาส 3 (ล้านหน่วย)		เปลี่ยนแปลง		งวด 9 เดือน (ล้านหน่วย)		เปลี่ยนแปลง	
	Q3 2565	Q3 2566	เพิ่ม/(ลด)	ร้อยละ	9M 2565	9M 2566	เพิ่ม/(ลด)	ร้อยละ
กฟผ.	326.2	332.1	5.9	1.8	933.0	946.4	13.4	1.4
ลูกค้าผู้ประกอบการอุตสาหกรรม	77.4	71.5	(5.9)	(7.6)	230.7	215.7	(15.0)	(6.5)
<b>รวม</b>	<b>403.6</b>	<b>403.6</b>	<b>-</b>	<b>-</b>	<b>1,163.7</b>	<b>1,162.1</b>	<b>(1.6)</b>	<b>(0.1)</b>

**BKC:** รายได้จากการขายไฟฟ้าของ BKC ในไตรมาส 3 และงวด 9 เดือนปี 2566 ลดลงร้อยละ 27.8 และ 43.0 YoY ตามลำดับ เนื่องจาก BKC สิ้นสุดการได้รับเงินส่วนเพิ่มราคาซื้อขายไฟฟ้า (Adder) ในเดือนสิงหาคม 2565 ภายหลังจากที่เริ่มเดินเครื่องเชิงพาณิชย์เมื่อเดือนสิงหาคม 2555 มาเป็นระยะเวลาครบ 10 ปี สู้กับค่า Ft ขายส่งในไตรมาส 3 และงวด 9 เดือนปี 2566 สูงกว่าช่วงเดียวกันของปีก่อน ขณะที่ภาพรวมการผลิตไฟฟ้าอยู่ในระดับใกล้เคียงกับช่วงเดียวกันของปีก่อน

### ปริมาณการขายไฟฟ้าของโรงไฟฟ้าพลังแสงอาทิตย์ภายใต้การลงทุนของ BKC



### รายได้ค่าบริหารโครงการ

บริษัทรับรู้รายได้ค่าบริหารโครงการในไตรมาส 3 และงวด 9 เดือนปี 2566 เพิ่มขึ้นร้อยละ 22.2 และ 22.5 YoY ตามลำดับ สาเหตุหลักมาจากการปรับเพิ่มอัตราค่าบริหารโครงการตามสัญญา รวมถึงการเพิ่มขอบเขตการให้บริการตามปริมาณงานที่เพิ่มมากขึ้น โดยเฉพาะการให้บริการกับ LPCL ซึ่งเริ่มดำเนินการก่อสร้างตั้งแต่ต้นปี 2566

### รายได้ดอกเบี้ย

รายการ	ไตรมาส 3 (ล้านบาท)		เปลี่ยนแปลง		งวด 9 เดือน (ล้านบาท)		เปลี่ยนแปลง	
	Q3 2565	Q3 2566	เพิ่ม/(ลด)	ร้อยละ	9M 2565	9M 2566	เพิ่ม/(ลด)	ร้อยละ
รายได้ดอกเบี้ยจากสัญญาเช่าเงินทุน	82.5	80.1	(2.4)	(2.9)	246.5	239.6	(6.9)	(2.8)
รายได้ดอกเบี้ยอื่น	37.3	61.9	24.6	66.0	125.0	166.7	41.7	33.4
<b>รวม</b>	<b>119.8</b>	<b>142.0</b>	<b>22.2</b>	<b>18.5</b>	<b>371.5</b>	<b>406.3</b>	<b>34.8</b>	<b>9.4</b>

รายได้ดอกเบี้ยในไตรมาส 3 และงวด 9 เดือนปี 2566 เพิ่มขึ้นร้อยละ 18.5 และ 9.4 YoY ตามลำดับ โดยเกิดจากการเพิ่มขึ้นของรายได้ดอกเบี้ยอื่น ซึ่งมาจากการให้เงินกู้ยืมแก่ XPCL เพิ่มเต็มจำนวน 1,000 ล้านบาทเมื่อเดือนกุมภาพันธ์ 2566 และจากอัตราดอกเบี้ยที่ปรับตัวสูงขึ้นเมื่อเทียบกับช่วงเดียวกันของปีก่อน

### รายได้อื่น

บริษัทรับรู้รายได้อื่นในไตรมาส 3 และงวด 9 เดือนปี 2566 เพิ่มขึ้นจำนวน 18.3 และ 82.6 ล้านบาทตามลำดับ โดยส่วนใหญ่มาจากการการรับรู้รายได้ค่าดำเนินการที่เกี่ยวข้องกับงานเตรียมการก่อสร้างโครงการไฟฟ้าพลังน้ำหลวงพระบาง ภายหลังจากที่โครงการได้บรรลุข้อตกลงและเงื่อนไขต่าง ๆ ตามสัญญาหลักครบถ้วน และรายได้ค่าสินไหมทดแทนประกันภัยของ BIC

## ค่าใช้จ่ายในการดำเนินงาน

รายการ	ไตรมาส 3 (ล้านบาท)		เปลี่ยนแปลง		งวด 9 เดือน (ล้านบาท)		เปลี่ยนแปลง	
	Q3 2565	Q3 2566	เพิ่ม/(ลด)	ร้อยละ	9M 2565	9M 2566	เพิ่ม/(ลด)	ร้อยละ
ต้นทุนขายไฟฟ้าและไอน้ำ	2,490.0	1,718.2	(771.8)	(31.0)	6,342.9	5,678.6	(664.3)	(10.5)
ค่าเชื้อเพลิง	1,792.8	1,019.5	(773.3)	(43.1)	4,383.8	3,648.8	(735.0)	(16.8)
ค่าเสื่อมราคา	380.4	380.1	(0.3)	(0.1)	1,128.7	1,127.9	(0.8)	(0.1)
ค่าดำเนินการและซ่อมบำรุง	181.9	207.0	25.1	13.8	510.3	612.6	102.3	20.0
ค่าผ่านสาย	45.3	37.0	(8.3)	(18.3)	113.8	87.3	(26.5)	(23.3)
ค่าสัมปทาน	41.5	31.4	(10.1)	(24.3)	90.1	71.5	(18.6)	(20.6)
อื่นๆ	48.1	43.2	(4.9)	(10.2)	116.2	130.5	14.3	12.3
ค่าสิทธิในการดำเนินการผลิตและจำหน่ายไฟฟ้า								
ตัดจำหน่าย	125.3	122.8	(2.5)	(2.0)	386.0	368.5	(17.5)	(4.5)
ต้นทุนบริหารโครงการ	24.7	27.8	3.1	12.6	72.4	82.1	9.7	13.4
ค่าใช้จ่ายในการบริหาร	122.1	123.7	1.6	1.3	365.4	382.0	16.6	4.5
<b>ค่าใช้จ่ายในการดำเนินงาน</b>	<b>2,762.1</b>	<b>1,992.5</b>	<b>(769.6)</b>	<b>(27.9)</b>	<b>7,166.7</b>	<b>6,511.2</b>	<b>(655.5)</b>	<b>(9.1)</b>

ค่าใช้จ่ายในการดำเนินงานในไตรมาส 3 และงวด 9 เดือนปี 2566 ลดลงร้อยละ 27.9 และ 9.1 YoY ตามลำดับ โดยมีรายละเอียดการเปลี่ยนแปลงดังนี้

- ค่าเชื้อเพลิงของ BIC ในไตรมาส 3 และงวด 9 เดือนปี 2566 ลดลงร้อยละ 43.1 และ 16.8 YoY ตามลำดับ ตามราคาก๊าซธรรมชาติที่ลดลง YoY
- ค่าดำเนินการและซ่อมบำรุงในไตรมาส 3 และงวด 9 เดือนปี 2566 เพิ่มขึ้นร้อยละ 13.8 และ 20.0 YoY ตามลำดับ สาเหตุหลักมาจากค่าใช้จ่ายเกี่ยวกับงานซ่อมบำรุงของ NN2 ที่เพิ่มขึ้นจากงานซ่อมบำรุงใหญ่ (Major Overhaul) ที่เริ่มดำเนินการในปี 2566 ตามแผน และค่าซ่อมบำรุงของ BIC ที่เพิ่มขึ้นจากการปรับอัตราค่าซ่อมบำรุงตามสัญญา
- ค่าผ่านสาย (Wheeling Charge) ในไตรมาส 3 และงวด 9 เดือนปี 2566 ลดลงร้อยละ 18.3 และ 23.3 YoY ตามลำดับ ตามปริมาณการส่งไฟฟ้าของ NN2 ที่ลดลง YoY
- ค่าสัมปทานในไตรมาส 3 และงวด 9 เดือนปี 2566 ลดลงร้อยละ 24.3 และ 20.6 YoY ตามลำดับ ซึ่งสอดคล้องกับรายได้ขายไฟฟ้าที่ลดลงของ NN2
- ต้นทุนขายอื่น ๆ ในไตรมาส 3 ปี 2566 ลดลงร้อยละ 10.2 YoY ส่วนใหญ่มาจากการจัดประเภทส่วนลดค่าเบี่ยงประกันของ NN2 ไปเป็นรายได้อื่น จำนวน 8.4 ล้านบาท ในไตรมาส 3 ปี 2565 ขณะที่ต้นทุนขายอื่น ๆ ในงวด 9 เดือนปี 2566 เพิ่มขึ้นร้อยละ 12.3 YoY ส่วนใหญ่มาจากค่าเบี่ยงประกันปกติของ NN2 เพิ่มขึ้น
- ค่าสิทธิในการดำเนินการผลิตและจำหน่ายไฟฟ้าตัดจำหน่ายในไตรมาส 3 และงวด 9 เดือนปี 2566 ลดลงร้อยละ 2.0 และ 4.5 YoY ตามลำดับ เนื่องจากบริษัทรับรู้ค่าสิทธิในการดำเนินการผลิตและจำหน่ายไฟฟ้าตัดจำหน่ายของ BKC ครบจำนวนแล้วเมื่อเดือนกรกฎาคม 2565
- ต้นทุนบริหารโครงการในไตรมาส 3 และงวด 9 เดือนปี 2566 เพิ่มขึ้นร้อยละ 12.6 และ 13.4 YoY ตามลำดับ โดยมาจากการเพิ่มขึ้นของงานบริหารโรงไฟฟ้าของ XPCL และโครงการไฟฟ้าของ LPCL
- ค่าใช้จ่ายในการบริหารในไตรมาส 3 และงวด 9 เดือนปี 2566 เพิ่มขึ้นร้อยละ 1.3 และ 4.5 YoY ตามลำดับ ส่วนใหญ่มาจากค่าใช้จ่ายที่เกี่ยวกับพนักงานและค่าที่ปรึกษาที่เพิ่มขึ้นตามปริมาณงาน

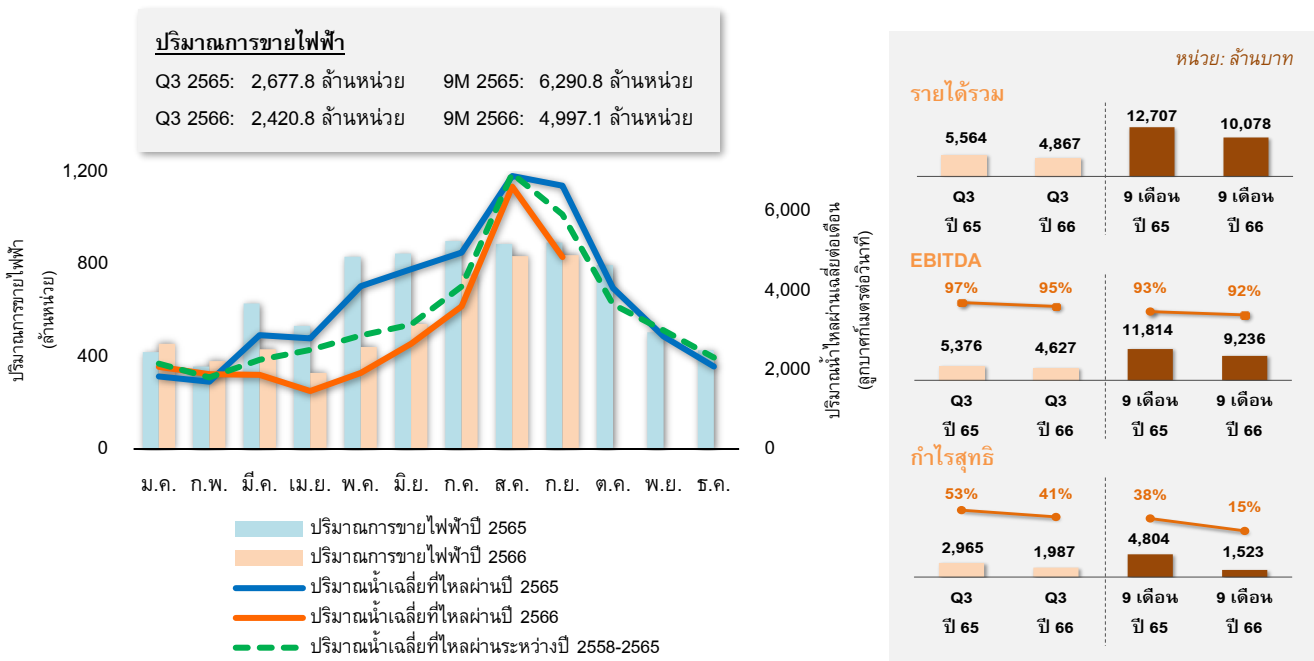


## ส่วนแบ่งกำไรจากเงินลงทุนในการร่วมค้าและบริษัทร่วม

รายการ	ไตรมาส 3 (ล้านบาท)		เปลี่ยนแปลง		งวด 9 เดือน (ล้านบาท)		เปลี่ยนแปลง	
	Q3 2565	Q3 2566	เพิ่ม/(ลด)	ร้อยละ	9M 2565	9M 2566	เพิ่ม/(ลด)	ร้อยละ
ส่วนแบ่งกำไร (ขาดทุน) จากเงินลงทุนในการร่วมค้า	5.9	(0.1)	(6.0)	(101.7)	21.0	2.9	(18.1)	(86.2)
ส่วนแบ่งกำไร (ขาดทุน) จากเงินลงทุนในบริษัทร่วม								
XPCL	1,246.1	830.3	(415.8)	(33.4)	1,999.5	605.0	(1,394.5)	(69.7)
LPCL	0.5	(14.1)	(14.6)	(2,920.0)	1.0	(52.6)	(53.6)	(5,360.0)
ส่วนแบ่งกำไรจากเงินลงทุนในการร่วมค้าและบริษัทร่วม	<b>1,252.5</b>	<b>816.1</b>	<b>(436.4)</b>	<b>(34.8)</b>	<b>2,021.5</b>	<b>555.3</b>	<b>(1,466.2)</b>	<b>(72.5)</b>

ในไตรมาส 3 และงวด 9 เดือนปี 2566 บริษัทรับรู้ส่วนแบ่งกำไรจากเงินลงทุนในการร่วมค้าและบริษัทร่วมลดลงร้อยละ 34.8 และ 72.5 YoY ตามลำดับ โดยสาเหตุหลักมาจากการรับรู้ส่วนแบ่งกำไรจากเงินลงทุนใน XPCL ลดลงจาก (1) ปริมาณน้ำไหลผ่านโรงไฟฟ้าน้อยกว่าช่วงเดียวกันของปีก่อน โดยเฉพาะในช่วงครึ่งปีแรก ที่ในปี 2565 ที่มีปริมาณน้ำไหลผ่านโรงไฟฟ้าสูงกว่าค่าเฉลี่ยค่อนข้างมาก ส่งผลให้ปริมาณการขายไฟฟ้าในงวด 9 เดือนปี 2566 ลดลง YoY เมื่อเทียบกับปี 2565 ที่มีปริมาณน้ำมาก และ (2) ค่าใช้จ่ายทางการเงินของ XPCL เพิ่มขึ้นตามอัตราดอกเบี้ยที่ปรับตัวสูงขึ้นตามแนวโน้มดอกเบี้ยโลก

## ปริมาณน้ำไหลผ่านเฉลี่ยต่อเดือน และปริมาณการขายไฟฟ้าของโรงไฟฟ้าพลังน้ำ ไชยะบุรี



## ค่าใช้จ่ายทางการเงิน

บริษัทมีค่าใช้จ่ายทางการเงินในไตรมาส 3 ปี 2566 เพิ่มขึ้นร้อยละ 1.1 YoY จากอัตราดอกเบี้ยที่สูงกว่าช่วงเดียวกันของปีก่อน ขณะที่ค่าใช้จ่ายทางการเงินในงวด 9 เดือนปี 2566 ลดลงร้อยละ 0.2 YoY ส่วนใหญ่เป็นผลมาจากการไถ่ถอนหุ้นกู้ที่ครบกำหนดชำระของ NN2

## กำไรสุทธิส่วนที่เป็นของผู้ถือหุ้นของบริษัท

ในภาพรวม บริษัทมีกำไรสุทธิส่วนที่เป็นของผู้ถือหุ้นของบริษัทในไตรมาส 3 ปี 2566 จำนวน 1,021.9 ล้านบาท ลดลงร้อยละ 30.1 YoY และในงวด 9 เดือนปี 2566 จำนวน 919.4 ล้านบาท ลดลงร้อยละ 61.1 YoY สาเหตุหลักมาจาก

- การรับรู้ส่วนแบ่งกำไรจากเงินลงทุนใน XPCL ลดลง YoY จากปริมาณการขายไฟฟ้าที่ลดลง และค่าใช้จ่ายทางการเงินที่เพิ่มขึ้นตามอัตราดอกเบี้ยที่เพิ่มขึ้นของ XPCL ตามแนวโน้มดอกเบี้ยโลก
- รายได้จากการขายไฟฟ้าของ NN2 ลดลงจากปริมาณน้ำไหลเข้าอ่างเก็บน้ำในช่วงครึ่งปีแรกลดลง และการประกาศความพร้อมจ่ายอย่างระมัดระวังในช่วง 8 เดือนแรกของปี
- การสิ้นสุดการได้รับรายได้ Adder ของ BKC และ
- ค่าใช้จ่ายจากงานซ่อมบำรุงใหญ่ (Major Overhaul) ของ NN2 ที่ดำเนินการตามแผนในปี 2566

## การวิเคราะห์ฐานะการเงิน

รายการ	ณ 31 ธ.ค. 2565 (ล้านบาท)	ณ 30 ก.ย. 2566 (ล้านบาท)	เปลี่ยนแปลง	
			เพิ่ม/(ลด)	ร้อยละ
สินทรัพย์	69,846.0	68,139.0	(1,707.0)	(2.4)
หนี้สิน	31,906.6	30,491.7	(1,414.9)	(4.4)
ส่วนของผู้ถือหุ้น	37,939.4	37,647.3	(292.1)	(0.8)

### สินทรัพย์

ณ วันที่ 30 กันยายน 2566 สินทรัพย์ลดลงร้อยละ 2.4 จากสิ้นปี 2565 โดยมีสาเหตุหลักจาก

- เงินสดลดลงจากการให้เงินกู้ยืมแก่ XPCL เมื่อเดือนกุมภาพันธ์ 2566 การไถ่ถอนหุ้นกู้ที่ครบกำหนดของ NN2 เมื่อวันที่ 7 มีนาคม 2566 และ 30 กันยายน 2566 และการจ่ายเงินปันผลของบริษัทเมื่อวันที่ 22 พฤษภาคม 2566
- การทยอยตัดค่าเสื่อมราคาและค่าตัดจำหน่ายของสินทรัพย์ถาวรของบริษัทและบริษัทย่อย
- เงินลงทุนในบริษัทร่วมลดลงจากการรับรู้ส่วนแบ่งขาดทุนที่ยังไม่เกิดขึ้นจริงจากการป้องกันความเสี่ยงในกระแสเงินสดและการจ่ายเงินปันผลของ XPCL รวมถึงการรับรู้ส่วนแบ่งผลขาดทุนจากเงินลงทุนใน LPCL ในงวด 9 เดือนปี 2566

### หนี้สิน

ณ วันที่ 30 กันยายน 2566 หนี้สินรวมลดลงร้อยละ 4.4 จากสิ้นปี 2565 โดยมีสาเหตุหลักจาก

- การไถ่ถอนหุ้นกู้ครั้งที่ 1/2562 ของ NN2 เมื่อวันที่ 7 มีนาคม 2566 จำนวน 800 ล้านบาท และการไถ่ถอนหุ้นกู้ครั้งที่ 1/2563 ของ NN2 เมื่อวันที่ 30 กันยายน 2566 จำนวน 400 ล้านบาท
- การชำระคืนเงินกู้ยืมจากสถาบันการเงินของ BIC
- หนี้สินอื่นลดลงจากการชำระเงินที่ได้รับจากการขายไฟฟ้าพลังงานส่วนเกิน (Excess Energy: EE) คืนให้กับ กฟผ. ในไตรมาส 1 ภายหลังจากที่ NN2 เดินเครื่องเชิงพาณิชย์ครบ 10 ปีเมื่อเดือนธันวาคม 2565 ซึ่งเป็นไปตามข้อกำหนดในสัญญาซื้อขายไฟฟ้า

## ส่วนของผู้ถือหุ้น

ณ วันที่ 30 กันยายน 2566 ส่วนของผู้ถือหุ้นลดลงร้อยละ 0.8 จากสิ้นปี 2565 โดยมีสาเหตุหลักจากการจ่ายเงินปันผลของบริษัท และการรับรู้ส่วนแบ่งขาดทุนที่ยังไม่เกิดขึ้นจริงจากการป้องกันความเสี่ยงในกระแสเงินสดของ XPCL เพิ่มขึ้นจากเงินบาทที่อ่อนค่าลงจากต้นงวดเมื่อเทียบกับเงินดอลลาร์สหรัฐ สุทธิกับกำไรสุทธิจากผลการดำเนินงานในงวด 9 เดือนปี 2566

## การวิเคราะห์กระแสเงินสด

ณ วันที่ 30 กันยายน 2566 บริษัทมีเงินสดและรายการเทียบเท่าเงินสด 4,646.8 ล้านบาทลดลง 983.9 ล้านบาท หรือลดลงร้อยละ 16.6 จากสิ้นปี 2565

งบกระแสเงินสด งวดเก้าเดือนสิ้นสุด 30 กันยายน 2566	ล้านบาท
เงินสดสุทธิจากกิจกรรมดำเนินงาน	2,825.7
เงินสดสุทธิใช้ไปในกิจกรรมลงทุน	(860.7)
เงินสดสุทธิใช้ไปในกิจกรรมจัดหาเงิน	(2,952.7)
ผลกระทบจากอัตราแลกเปลี่ยนในเงินสดและรายการเทียบเท่าเงินสด	3.8
<b>เงินสดและรายการเทียบเท่าเงินสดลดลงสุทธิ</b>	<b>(983.9)</b>

- เงินสดสุทธิจากกิจกรรมดำเนินงาน ส่วนใหญ่มาจากกระแสเงินสดจากการดำเนินงานของบริษัทและบริษัทย่อย
- เงินสดสุทธิใช้ไปในกิจกรรมลงทุน ส่วนใหญ่เป็นการให้เงินกู้ยืมเพิ่มเติมแก่ XPCL
- เงินสดสุทธิใช้ไปในกิจกรรมจัดหาเงิน ส่วนใหญ่ใช้ในการไถ่ถอนหุ้นกู้ที่ครบกำหนดชำระของ NN2 การจ่ายเงินปันผลและดอกเบี้ยของบริษัทและบริษัทย่อย และการจ่ายเงินกู้ยืมจากสถาบันการเงินของ BIC

## อัตราส่วนทางการเงินที่สำคัญ

ความสามารถในการทำกำไร	9M 2565	9M 2566	เปลี่ยนแปลง
อัตรากำไรขั้นต้น (%)	21.8	22.4	0.6
อัตรากำไรก่อนค่าใช้จ่ายทางการเงิน ภาษี ค่าเสื่อมราคา และค่าตัดจำหน่าย (EBITDA Margin) (%)	36.0	37.4	1.4
อัตรากำไรก่อนค่าใช้จ่ายทางการเงิน ภาษี ค่าเสื่อมราคา และค่าตัดจำหน่าย + ส่วนแบ่งกำไรจากเงินลงทุนในการร่วมค้าและบริษัทร่วม (EBITDA Margin including Share of Profits) (%)	59.3	44.4	(14.9)
อัตรากำไรสุทธิ (%)	27.2	11.6	(15.6)
กำไรต่อหุ้น (บาท)	0.291	0.113	(0.178)
ความสามารถในการชำระหนี้	ณ 31 ธ.ค. 2565	ณ 30 ก.ย. 2566	เปลี่ยนแปลง
อัตราส่วนหนี้สินรวมต่อส่วนของผู้ถือหุ้นรวม (เท่า)	0.84	0.81	(0.03)
อัตราส่วนหนี้สินที่มีภาระดอกเบี้ยจ่ายสุทธิต่อส่วนของผู้ถือหุ้นรวม (เท่า) <sup>(1)</sup>	0.59	0.59	-
ความเพียงพอของสภาพคล่อง	ณ 31 ธ.ค. 2565	ณ 30 ก.ย. 2566	เปลี่ยนแปลง
อัตราส่วนสภาพคล่อง (เท่า)	2.25	1.91	(0.34)

(1) คำนวณจาก (หนี้สินที่มีภาระดอกเบี้ยทั้งหมด (ไม่รวมหนี้สินตามสัญญาเช่า) – เงินสดและรายการเทียบเท่าเงินสด และเงินฝากธนาคารที่มีภาระผูกพันระยะยาว) / ส่วนของผู้ถือหุ้นรวม ซึ่งเป็นอัตราส่วนตามนิยามที่ระบุไว้ในข้อกำหนดสิทธิของหุ้นกู้ของบริษัททุกชุด โดยบริษัทจะต้องดำรงอัตราส่วนดังกล่าวให้ไม่เกินกว่า 3:1 (สามต่อหนึ่ง) ณ วันสิ้นงวดบัญชีของไตรมาสที่สองและ ณ วันสิ้นสุดรอบปีบัญชีของแต่ละปี

ในงวด 9 เดือนปี 2566 อัตรากำไรขั้นต้น และ EBITDA Margin ปรับตัวสูงขึ้นโดยมีสาเหตุหลักมาจากค่าก๊าซธรรมชาติของ BIC ที่ลดลงจากช่วงเดียวกันของปีก่อน ขณะที่ EBITDA Margin ที่รวมส่วนแบ่งกำไรจากเงินลงทุนในการร่วมค้าและบริษัทร่วม และอัตรากำไรสุทธิลดลง YoY สาเหตุหลักมาจากผลประกอบการของบริษัทร่วมที่ลดลง YoY เป็นหลัก

อัตราส่วนหนี้สินรวมต่อส่วนของผู้ถือหุ้นรวมดีขึ้นจากสิ้นปี 2565 เล็กน้อย สาเหตุหลักมาจากการไถ่ถอนหุ้นกู้ครั้งที่ 1/2562 และครั้งที่ 1/2563 ของ NN2 และการชำระคืนเงินกู้ยืมจากสถาบันการเงินของ BIC ขณะที่อัตราส่วนสภาพคล่องปรับตัวลดลงจากสิ้นปี 2565 ส่วนใหญ่มาจากเงินสดลดลงจากการให้เงินกู้ยืมแก่ XPCL การไถ่ถอนหุ้นกู้ที่ครบกำหนดของ NN2 และการจ่ายเงินปันผลของบริษัท โดยในภาพรวม อัตราส่วนทางการเงินที่สำคัญของบริษัทยังอยู่ในเกณฑ์ที่ดี

**ข้อมูลเกี่ยวกับ CKPower:** บริษัทประกอบธุรกิจผลิตและจำหน่ายไฟฟ้าจากพลังงานประเภทต่าง ๆ 3 ประเภท จำนวน 14 แห่ง รวมขนาดกำลังการผลิตติดตั้ง 3,627 เมกะวัตต์ ประกอบด้วย (1) โรงไฟฟ้าพลังน้ำ 3 แห่ง คือ โรงไฟฟ้าพลังน้ำ น้ำงึม 2 ภายใต้ บริษัท ไฟฟ้า น้ำงึม 2 จำกัด (NN2) ซึ่งบริษัทถือหุ้น 46% (ถือผ่าน บริษัท เซาท์อีสท์ เอเชีย เอนเนอร์จี จำกัด (SEAN)) ขนาดกำลังการผลิตติดตั้ง 615 เมกะวัตต์ โรงไฟฟ้าพลังน้ำ ไชยะบุรี ภายใต้ บริษัท ไชยะบุรี พาวเวอร์ จำกัด (XPCL) ซึ่งบริษัทถือหุ้น 42.5% ขนาดกำลังการผลิตติดตั้ง 1,285 เมกะวัตต์ และ โครงการไฟฟ้าพลังน้ำ หลวงพระบาง ภายใต้ บริษัท หลวงพระบางพาวเวอร์ จำกัด (LPCL) ซึ่งบริษัทถือหุ้น 50.0% ขนาดกำลังการผลิตติดตั้ง 1,460 เมกะวัตต์ (2) โรงไฟฟ้าระบบโคเจนเนอเรชั่น 2 แห่ง ภายใต้ บริษัท บางปะอิน โคเจนเนอเรชั่น จำกัด (BIC) ซึ่งบริษัทถือหุ้นอยู่ 65% ขนาดกำลังการผลิตติดตั้ง 238 เมกะวัตต์ และ (3) โรงไฟฟ้าพลังแสงอาทิตย์ 9 แห่ง ภายใต้ บริษัท บางเขนชัย จำกัด (BKC) ซึ่งบริษัทถือหุ้น 100% จำนวน 7 แห่ง ขนาดกำลังการผลิตติดตั้ง 15 เมกะวัตต์ ภายใต้บริษัท นครราชสีมา โซลาร์ จำกัด (NRS) ซึ่งบริษัทถือหุ้น 30% จำนวน 1 แห่ง ขนาดกำลังการผลิตติดตั้ง 6 เมกะวัตต์ และภายใต้บริษัท เชียงราย โซลาร์ จำกัด (CRS) ซึ่งบริษัทถือหุ้น 30% จำนวน 1 แห่ง ขนาดกำลังการผลิตติดตั้ง 8 เมกะวัตต์