

13 พฤศจิกายน 2566

- เรื่อง คำอธิบายและการวิเคราะห์ของฝ่ายจัดการ  
 ฐานะการเงินและผลการดำเนินงาน ไตรมาสที่ 3 ปี 2566 และงวด 9 เดือนของปี 2566
- เรียน กรรมการและผู้จัดการ  
 ตลาดหลักทรัพย์แห่งประเทศไทย

**ผลการดำเนินงาน ไตรมาสที่ 3 ปี 2566**

ผลการดำเนินงานของบริษัทฯ และบริษัทย่อย (หน่วย : ล้านบาท)	Q3/66	Q3/65	เปลี่ยนแปลง +/-		เปลี่ยนแปลง +/-	
			YoY	9M/66	9M/65	YoY
รายได้จากการดำเนินงาน	127.16	154.81	-17.86%	334.44	458.78	-27.10%
ต้นทุนขาย	(107.44)	(121.76)	-11.76%	(266.60)	(339.64)	-21.50%
<b>กำไรขั้นต้น</b>	<b>19.72</b>	<b>33.05</b>	<b>-40.33%</b>	<b>67.84</b>	<b>119.14</b>	<b>-43.06%</b>
ค่าใช้จ่ายในการขายและบริหาร	(36.19)	(29.20)	23.94%	(110.07)	(85.11)	29.33%
ผลขาดทุนด้านเครดิตที่คาดว่าจะเกิดขึ้น	(78.65)	(2.23)	3426.91%	(78.99)	(2.46)	3110.98%
รายได้อื่น	1.45	2.36	-38.64%	5.59	5.18	7.98%
<b>EBITDA</b>	<b>(93.67)</b>	<b>3.98</b>	<b>-2452.34%</b>	<b>(115.63)</b>	<b>36.75</b>	<b>-414.68%</b>
ค่าเสื่อมราคาและค่าตัดจำหน่าย	(6.38)	(7.77)	-17.89%	(18.58)	(16.26)	14.27%
<b>EBIT</b>	<b>(100.05)</b>	<b>(3.79)</b>	<b>2541.24%</b>	<b>(134.21)</b>	<b>20.49</b>	<b>-755.16%</b>
ต้นทุนทางการเงิน	(7.18)	(2.77)	159.11%	(15.03)	(5.75)	161.62%
ค่าใช้จ่ายภาษีเงินได้	0.02	(0.59)	-103.38%	(0.08)	(6.52)	-98.77%
ส่วนแบ่งกำไร (ขาดทุน) ของบริษัทร่วมที่ผู้ใช้วิสัยทัศน์ได้เสีย	(2.52)	-	-100.00%	(2.52)	-	-100.00%
ส่วนแบ่งกำไร (ขาดทุน) ของการเข้าร่วมที่ผู้ใช้วิสัยทัศน์ได้เสีย	0.35	(0.15)	-338.10%	1.38	(0.19)	-826.32%
<b>กำไรสุทธิ</b>	<b>(109.38)</b>	<b>(7.30)</b>	<b>1398.97%</b>	<b>(150.46)</b>	<b>8.03</b>	<b>-1974.19%</b>
<b>กำไรสุทธิ - ส่วนของบริษัทใหญ่</b>	<b>(32.28)</b>	<b>1.42</b>	<b>-2373.24%</b>	<b>(54.30)</b>	<b>5.72</b>	<b>-1049.30%</b>
อัตรากำไรขั้นต้น (%)	15.51%	21.35%	-5.84%	20.28%	25.97%	-5.69%
อัตรากำไรสุทธิ (%)	-85.05%	-4.64%	-80.41%	-44.25%	1.73%	-45.98%

**รายได้จากการขายสินค้าและบริการ**

ในไตรมาสที่ 3 ปี 2566 บริษัทฯ มีรายได้จากการขายสินค้าและบริการจำนวน 127.16 ล้านบาท ปรับตัวลดลงร้อยละ 17.86 เมื่อเทียบกับไตรมาสที่ 3 ปี 2565 ซึ่งมีรายได้จากการดำเนินงาน 154.81 ล้านบาท จากการชะลอตัวของโครงการลูกค้ากลุ่มระบบการถ่ายทอดสัญญาณโทรทัศน์แบบดิจิทัล

**ต้นทุนขายและบริการ**

ต้นทุนขายและบริการในไตรมาสที่ 3 ปี 2566 มีจำนวน 107.44 ล้านบาท หรือคิดเป็นร้อยละ 84.49 ของรายได้จากการขายสินค้าและบริการ ส่งผลให้มีอัตรากำไรขั้นต้นร้อยละ 15.51 เมื่อเทียบกับไตรมาสเดียวกันปี 2565 ซึ่งมีต้นทุนขายและบริการจำนวน 121.76 ล้าน

บาท คิดเป็นอัตราร้อยละ 78.65 และกำไรขั้นต้นคิดเป็นอัตราร้อยละ 21.35 โดยต้นทุนขายปรับตัวสูงขึ้นจากต้นทุนในการขยายธุรกิจในด้าน การให้บริการคลาวด์เซอร์วิสและ Data Center ซึ่งอยู่ในช่วงแรกของการดำเนินธุรกิจ ทั้งนี้ธุรกิจดังกล่าวถือเป็น การต่อยอดธุรกิจ CCTV เดิมของบริษัทฯ จากการให้บริการ Cloud หรือ Platform ซึ่งจะสามารถสร้างความแข็งแกร่งในการให้บริการแบบครบวงจรตามแผนการดำเนินธุรกิจในระยะยาวต่อไป

### ค่าใช้จ่ายในการขายและบริหาร

ค่าใช้จ่ายในการขายในไตรมาสที่ 3 ปี 2566 เท่ากับ 10.17 ล้านบาท ปรับตัวลดลงเล็กน้อยเมื่อเทียบกับไตรมาสเดียวกันปี 2565 ซึ่งมีค่าใช้จ่ายในการขาย 10.59 ล้านบาท โดยมีอัตราร้อยละของค่าใช้จ่ายในการขายต่อยอดขายเท่ากับร้อยละ 7.91 และร้อยละ 6.74 ตามลำดับ

ทั้งนี้ ไตรมาสที่ 3 ปี 2566 บริษัทฯ มีค่าใช้จ่ายในการบริหารที่ไม่รวมค่าเสื่อมราคาและค่าตัดจำหน่ายจำนวน 32.41 ล้านบาท ปรับตัวเพิ่มขึ้นจากไตรมาสเดียวกันปี 2565 ซึ่งมีค่าใช้จ่ายในการบริหาร 28.61 ล้านบาท สาเหตุหลักเกิดจากการจัดตั้งบริษัทย่อยเพิ่มขึ้นตามแผนการดำเนินธุรกิจระยะยาวเพื่อรองรับการเติบโตของบริษัทฯ ในกลุ่มธุรกิจที่มีศักยภาพ

สำหรับไตรมาสที่ 3 ปี 2566 นี้ บริษัทฯ ได้พิจารณาถึงปัจจัยต่างๆอย่างรอบคอบ ในการประมาณการถึงความไม่แน่นอนในการชำระคืนหนี้สำหรับลูกหนี้รายใหญ่สองราย จึงได้ตั้งค่าเผื่อผลขาดทุนด้านเครดิตที่คาดว่าจะเกิดขึ้นเพื่อสะท้อนถึงฐานะความเสี่ยงด้านเครดิตของลูกหนี้ดังกล่าวจำนวน 78.65 ล้านบาท

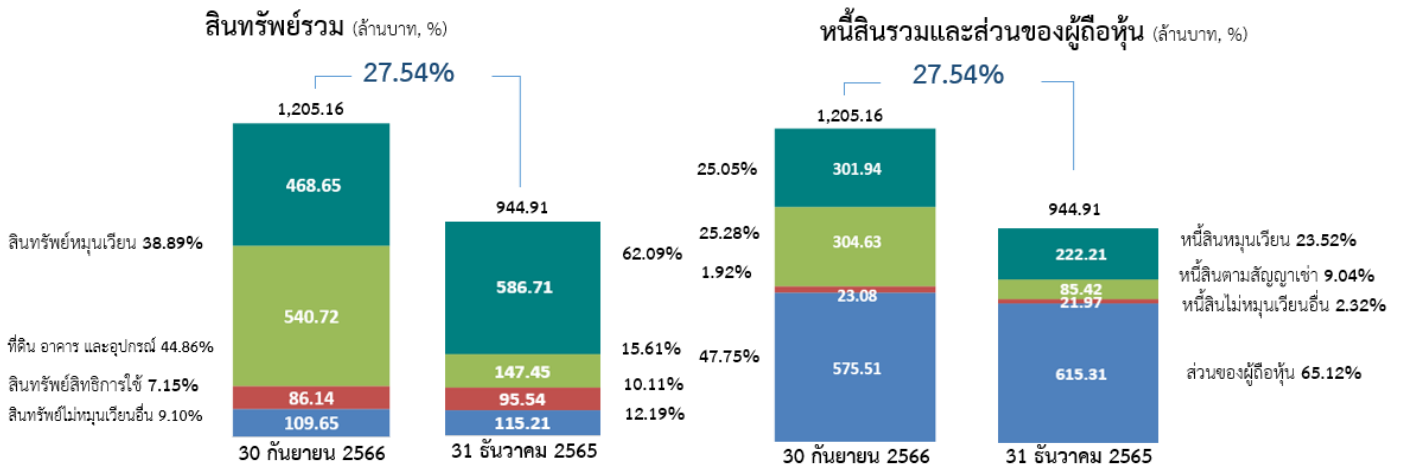
### ค่าใช้จ่ายทางการเงิน

ค่าใช้จ่ายทางการเงินของบริษัทฯ ในไตรมาสที่ 3 ปี 2566 เท่ากับ 7.18 ล้านบาทหรือร้อยละ 5.58 ของรายได้รวม เมื่อเทียบกับไตรมาสที่ 3 ปี 2565 ซึ่งเท่ากับ 2.77 ล้านบาทหรือร้อยละ 1.76 ของรายได้รวม

### ผลการดำเนินงาน

สืบเนื่องจากบริษัทย่อยและกลุ่มธุรกิจใหม่ของบริษัทฯอยู่ในช่วงต้นของการลงทุนตามแผนการขยายธุรกิจเพื่อการเติบโตแบบยั่งยืนในอนาคต การดำเนินงานอย่างรอบคอบในการตั้งค่าเผื่อผลขาดทุนด้านเครดิตที่คาดว่าจะเกิดขึ้น อีกทั้งบางโครงการยังไม่สามารถรับรู้รายได้ในไตรมาสนี้จึงส่งผลให้ในไตรมาสที่ 3 ปี 2566 บริษัทฯ มีผลขาดทุนสุทธิ 109.38 ล้านบาท เมื่อเทียบกับไตรมาสเดียวกันปี 2565 ที่มีผลขาดทุนสุทธิที่ 7.30 ล้านบาท

ฐานะทางการเงิน ณ วันที่ 30 มิถุนายน 2566



**สินทรัพย์**

สินทรัพย์รวม ณ วันที่ 30 กันยายน 2566 มีจำนวน 1,206.15 ล้านบาท เพิ่มขึ้น 260.25 ล้านบาทหรือร้อยละ 42.51 จากสิ้นปี 2565 ซึ่งมีสินทรัพย์รวมเท่ากับ 944.91 ล้านบาท โดยมีสาเหตุมาจากธุรกรรมการซื้อขายและรับโอนกิจการทั้งหมดของ บริษัท อีไอซี โกลบอล คลาวด์ จำกัด เพื่อวัตถุประสงค์ในการขยายธุรกิจด้านการให้บริการคลาวด์เซอร์วิส และ Data Center

**หนี้สิน**

หนี้สินรวม ณ วันที่ 30 กันยายน 2566 มีจำนวนทั้งสิ้น 629.65 ล้านบาท เพิ่มขึ้น 300.05 ล้านบาทหรือเพิ่มขึ้นร้อยละ 91.03 เมื่อเทียบกับสิ้นปี 2565 ที่มีหนี้สินรวม 329.60 ล้านบาท สาเหตุหลักเกิดจากธุรกรรมซื้อขายและรับโอนกิจการทั้งหมดของ บริษัท อีไอซี โกลบอล คลาวด์ จำกัด

**ส่วนของผู้ถือหุ้น**

ณ วันที่ 30 กันยายน 2566 บริษัทฯ มีส่วนของผู้ถือหุ้นจำนวน 575.51 ล้านบาท ลดลงจำนวน 39.80 ล้านบาท หรือร้อยละ 6.47 เมื่อเทียบกับสิ้นปี 2565 ที่มีส่วนของผู้ถือหุ้นจำนวน 615.31 ล้านบาท

อัตราส่วนทางการเงินที่สำคัญ

อัตราส่วน	ณ วันที่ 30 กันยายน 2566	ณ วันที่ 31 ธันวาคม 2565
อัตราส่วนสภาพคล่อง (เท่า)	1.55	2.64
อัตราส่วนหนี้สินต่อส่วนของผู้ถือหุ้น (เท่า)	1.09	0.54
อัตราผลตอบแทนผู้ถือหุ้น (%)	-26.14	-4.43

## แนวโน้มเศรษฐกิจและกลยุทธ์ธุรกิจ ไตรมาสที่ 4 ปี 2566

### แนวโน้มเศรษฐกิจ

ในไตรมาสสุดท้ายของปี 2566 เศรษฐกิจโลกมีแนวโน้มเติบโตอย่างค่อยเป็นค่อยไป โดยมีปัญหาเศรษฐกิจจีนเป็นหนึ่งในปัจจัยที่กดดันการเติบโต อีกทั้งกองทุนการเงินระหว่างประเทศ (IMF) ยังคงคาดการณ์การเติบโตเศรษฐกิจโลกปี 2566 ไว้ที่ร้อยละ 3 ซึ่งได้รับแรงหนุนจากอัตราการว่างงานของกลุ่มประเทศเศรษฐกิจหลักที่อยู่ในระดับต่ำแม้ว่าภาคบริการเริ่มมีแนวโน้มอ่อนตัวตามภาคอุตสาหกรรม จึงส่งผลให้ธนาคารกลางในกลุ่มประเทศเศรษฐกิจหลักเริ่มปรับขึ้นอัตราดอกเบี้ยนโยบาย อย่างไรก็ตามเป็นที่คาดการณ์ว่า จากความขัดแย้งระหว่างอิสราเอล-ปาเลสไตน์อาจจะส่งผลให้อัตราเงินเฟ้อทั่วโลกปรับตัวสูงขึ้น

ทั้งนี้ เศรษฐกิจไทยในไตรมาสที่ 4 ปี 2566 นั้น คาดการณ์ว่าจะอยู่ในทิศทางฟื้นตัว โดยได้รับแรงสนับสนุนจากจำนวนนักท่องเที่ยวต่างชาติที่มีแนวโน้มฟื้นตัวต่อเนื่อง การบริโภคภาคเอกชนที่ยังคงแข็งแกร่ง รวมถึงการลงทุนภาคเอกชนที่ขยายตัวจากมาตรการส่งเสริมการลงทุนของภาครัฐ อย่างไรก็ตามภาคการส่งออกอาจยังฟื้นตัวได้ช้าจากการชะลอตัวของเศรษฐกิจจีน อีกทั้งอัตราเงินเฟ้อไทยยังมีแนวโน้มพุ่งสูงขึ้นจากการปรับตัวเพิ่มขึ้นของราคาพลังงานและอาหาร จึงคาดว่าอัตราดอกเบี้ยนโยบายในช่วงสุดท้ายของปีนี้จะคงอยู่ที่ร้อยละ 2.5

### กลยุทธ์ธุรกิจของบริษัทฯ

แม้ว่าช่วงปีที่ผ่านมา จะเป็นช่วงเวลาแห่งความท้าทายของบริษัทฯ แต่ก็ยังถือเป็นโอกาสสำหรับบริษัทในการก้าวเข้าสู่กลุ่มธุรกิจใหม่ที่คาดว่าจะสร้างความเติบโตทางรายได้และกำไรอย่างยั่งยืนในอนาคต โดยบริษัทฯ ได้วางกลยุทธ์ที่จะใช้ประโยชน์จากเทคโนโลยีที่ทันสมัยผลักดัน 3 ด้าน ตามแนวทาง 3P ดังนี้

- 1) **Planet** ผลักดันและยกระดับประเทศสู่สังคมคาร์บอนเป็นศูนย์ (Net Zero Carbon Emission) ตามนโยบาย BCG และ COP2ภาครัฐ
- 2) **Production** ผลักดันและยกระดับอุตสาหกรรมการผลิตให้มีประสิทธิภาพสูงสุด
- 3) **People** ผลักดันและยกระดับคุณภาพชีวิตของประชาชนและภาพรวมของสังคมให้อยู่ดีมีสุข

ทั้งนี้ ในปี 2566 นี้ บริษัทฯ ได้จับมือพันธมิตร Singapore Electric Vehicles Pte (SEV) ผู้ประกอบการรถยนต์ไฟฟ้ารายใหญ่ในสิงคโปร์ โดย SEV ได้เข้าลงทุนถือหุ้น 10% ใน Planet EV บริษัทย่อย เพื่อรุกธุรกิจรถยนต์ EV และสถานีชาร์จ ในประเทศไทยเต็มรูปแบบครบวงจร นอกจากนี้ยังได้ลงนามกับผู้ผลิตรถยนต์ไฟฟ้า 100% รายใหญ่จากประเทศจีนคือ Sokon motors chongqing group เพื่อเป็นตัวแทนจำหน่ายและศูนย์บริการรถยนต์ไฟฟ้า ประเภทรถบรรทุกไฟฟ้าขนาดเล็ก มินิแวนบรรทุกไฟฟ้า แต่เพียงผู้เดียวในไทย โดย SOKON ถือเป็นรถที่มียอดขายสูงสุดของตลาดภายในประเทศจีน 2 ปีซ้อน (2564-2565) ทั้งนี้ บริษัทฯ ได้วางกลยุทธ์การขายในประเทศไทยในรูปแบบของการขายและให้เช่า โดย Planet EV จะทำหน้าที่เป็นตัวแทนจำหน่ายกลุ่มลูกค้าภาครัฐและเอกชน นำร่องในกลุ่มผู้ประกอบการในอุตสาหกรรมกลุ่มโลจิสติกส์ ที่ต้องการใช้รถไฟฟ้าเชิงพาณิชย์ขนาดเล็กสำหรับบรรทุกและขนส่ง

นอกเหนือจากความร่วมมือข้างต้นแล้ว บริษัทฯ ยังได้รับการสนับสนุนจากองค์กรวิสาหกิจของสิงคโปร์ (Enterprise Singapore) ซึ่งเป็นหน่วยงาน ด้านส่งเสริมการค้า และการพัฒนาศักยภาพผู้ประกอบการของสิงคโปร์ จึงมั่นใจว่าจะสามารถช่วยเพิ่มขีดความสามารถในการแข่งขัน แล้วยังสามารถเพิ่มการขยายตัวของธุรกิจรถยนต์ไฟฟ้าในประเทศไทย

การเข้ามาลงทุนซื้อหุ้นเพิ่มทุนของผู้ประกอบการรถยนต์ไฟฟ้ารายใหญ่ในสิงคโปร์ในครั้งนี้ ถือเป็นก้าวที่สำคัญในการดำเนินธุรกิจรถยนต์ EV และจะสามารถช่วยต่อยอดให้รายได้เติบโตมากยิ่งขึ้นต่อไป

ขอแสดงความนับถือ  
(นายประพัฒน์ รัฐเลิศกานต์)  
ประธานเจ้าหน้าที่บริหาร