



บริษัท ทีพีซี เพาเวอร์ โฮลดิ้ง จำกัด (มหาชน)  
TPC POWER HOLDING PUBLIC COMPANY LIMITED



คำอธิบายและการวิเคราะห์ฝ่ายจัดการ  
สำหรับงวด สิ้นสุดวันที่ 30 กันยายน 2566

เรื่อง คำอธิบายและวิเคราะห์ของฝ่ายจัดการ สำหรับงวด สิ้นสุดวันที่ 30 กันยายน 2566

เรียน กรรมการและผู้จัดการ  
ตลาดหลักทรัพย์แห่งประเทศไทย

บริษัท ทีพีซี เพาเวอร์ โฮลดิ้ง จำกัด (มหาชน) ขอเรียนชี้แจงผลการดำเนินงานจากงบการเงินของ บริษัทฯ และบริษัทย่อย สำหรับงวด สิ้นสุดวันที่ 30 กันยายน 2566 โดยมีรายละเอียดดังต่อไปนี้

บริษัท ทีพีซี เพาเวอร์ โฮลดิ้ง จำกัด (มหาชน) เป็นบริษัทลงทุนในบริษัทอื่นที่ประกอบธุรกิจ โรงไฟฟ้าจากพลังงานหมุนเวียนเป็นหลักทั้งในประเทศ และต่างประเทศ โดยขยายการลงทุน ในต่างประเทศจากพลังงานแสงอาทิตย์ ส่วนการลงทุนในประเทศเป็นพลังงานหมุนเวียน โรงไฟฟ้าขยะ และโรงไฟฟ้าชีวมวล

▪ **ประกาศจ่ายปันผลระหว่างกาลของโครงการ PTG**

โครงการ PTG ขนาดกำลังการติดตั้ง 23 เมกะวัตต์ กำลังการผลิตเสนอขาย 21 เมกะวัตต์ มีอัตราค่าไฟฟ้าเป็นแบบ Adder และอัตราส่วนเพิ่มสำหรับ 3 จังหวัดชายแดนภาคใต้ ในไตรมาส 3/2566 มีการเดินเครื่องผลิตไฟฟ้าเฉลี่ย 87% โดยอัตราค่าไฟฟ้าอัตโนมัติขายส่งเฉลี่ย (F<sub>1</sub>) เฉลี่ยในเดือนกรกฎาคม - กันยายน เท่ากับ 0.5755 บาทต่อกิโลวัตต์-ชั่วโมง และมีกำไรเพิ่มขึ้นจากไตรมาส 2/2566 จำนวน 50.39 ล้านบาท ที่ประชุมกรรมการบริษัทจึงได้มีการอนุมัติจ่ายเงินปันผลระหว่างกาล หลักหักสำรองตามกฎหมายแล้วเป็นจำนวน 25.08 ล้านบาท กำหนดจ่ายวันที่ 15 พฤศจิกายน 2566

▪ **คงอันดับเครดิตองค์กรที่ระดับ “BBB-” ด้วยแนวโน้มอันดับเครดิต “Negative” จาก Tris Rating**

อันดับเครดิตเฉพาะ (Stand-alone Credit Profile - SACP) ของบริษัทยังคงอยู่ที่ระดับ “bbb” ซึ่งสะท้อนถึงสถานะทางเครดิตของบริษัทที่แข็งแกร่ง และความมั่นคงของกระแสเงินสดของบริษัทฯ ซึ่งมีผลการดำเนินงานที่น่าพอใจ และจากการมีสัญญาซื้อขายไฟฟ้าระยะยาว โดย Tris Rating คาดว่าโรงไฟฟ้าของบริษัทจะมีผลการดำเนินงานที่น่าพอใจ ซึ่งจะทำให้กำไรและระดับหนี้สินของบริษัทสอดคล้องกับประมาณการของ Tris Rating โดยบริษัทฯ จะยังคงเป็นบริษัทย่อยหลักของ TPOLY ที่สร้างผลกำไรจำนวนมากให้กับทั้งกลุ่ม ทั้งนี้แนวโน้มอันดับเครดิต “Negative” หรือ “ลบ” สะท้อนการปรับลดแนวโน้มอันดับเครดิตของ TPOLY

▪ **การจำหน่ายหุ้นทั้งจำนวนของกลุ่มโรงไฟฟ้า TPCH1 TPCH2 TPCH5 และ ECO**

เมื่อวันที่ 19 กันยายน 2566 ที่ประชุมคณะกรรมการบริษัท ครั้งที่ 5/2566 ได้มีมติอนุมัติให้บริษัทฯ จำหน่ายหุ้นที่ถืออยู่ในบริษัทย่อยได้แก่ โครงการ TPCH1 จำนวน 25,799,996 หุ้น สัดส่วนร้อยละ 99.23 โครงการ TPCH2 จำนวน 25,799,996 หุ้น สัดส่วนร้อยละ 99.23 โครงการ TPCH5 จำนวน 19,799,996 หุ้น สัดส่วนร้อยละ 99.00 และโครงการ ECO จำนวน 63,375,434 หุ้น สัดส่วนร้อยละ 99.90 (โครงการ PBB โครงการ PBM) และกำหนดวันประชุมวิสามัญผู้ถือหุ้น ครั้งที่ 1/2566

ณ วันที่ 27 ตุลาคม 2566 ที่ประชุมวิสามัญผู้ถือหุ้น ครั้งที่ 1/2566 มีมติอนุมัติให้จำหน่ายเงินลงทุนของบริษัทย่อย 4 แห่ง และให้ผู้ซื้อรับโอนหนี้เงินกู้ยืมที่บริษัทย่อยมีอยู่กับบริษัทฯ จำนวนไม่น้อยกว่า 1,200.00 ล้านบาท โดยในวันที่ 27 ตุลาคม 2566 ได้เข้าทำสัญญาซื้อขายเงินลงทุนดังกล่าว ประกอบด้วย 1) บริษัท ทีพีซีเอช เพาเวอร์ 1 จำกัด 2) บริษัท ทีพีซีเอช เพาเวอร์ 2 จำกัด 3) บริษัท ทีพีซีเอช เพาเวอร์ 5 จำกัด และ 4) บริษัท อีโค เอนเนอร์ยี กรุ๊ป คอร์ปอเรชั่น จำกัด รวมประมาณราคา เป็นเงิน 752.64 ล้านบาท และหนี้เงินกู้ยืมที่บริษัทย่อยมีกับบริษัทฯ ทั้งหมดจำนวน 698.23 ล้านบาท รวม 1,450.88 ล้านบาท โดยได้รับชำระค่าเงินลงทุนบางส่วนจำนวน 452.64 ล้านบาท และ

หนี้เงินกู้ยืมได้รับชำระทั้งจำนวน รวมเป็นเงิน 1,150.87 ล้านบาท ในไตรมาส 1/2567 บริษัทฯ จะได้รับส่วนที่เหลือทั้งหมด และได้จัดประเภทรายการที่เกี่ยวข้องที่จะจำหน่ายเป็นกลุ่มสินทรัพย์และหนี้สิน ที่ถือไว้เพื่อขาย

#### ▪ ความคืบหน้าของบริษัท สยาม พาวเวอร์ จำกัด

โครงการโรงไฟฟ้านนทบุรี ในไตรมาส 3/2566 เดินเครื่องเฉลี่ย 38% โดยยังอยู่ในช่วงของการหยุดเพื่อซ่อมบำรุงเครื่องจักร ตามแผนการซ่อมบำรุง และเปลี่ยนอะไหล่เครื่องจักรหลักตามอายุการใช้งาน รวมถึงการตรวจเช็คสภาพอุปกรณ์ย่อยต่าง ๆ ให้อยู่ในสภาพสมบูรณ์พร้อมใช้งาน เพื่อให้สามารถเดินเครื่องผลิตไฟฟ้าได้อย่างต่อเนื่อง เพิ่มประสิทธิภาพกำลังการผลิต ซึ่งจะส่งผลให้อัตราการใช้เชื้อเพลิงในการผลิตไฟฟ้าต่อเมกะวัตต์ลดลง

ความคืบหน้าการพัฒนาโครงการโรงไฟฟ้าขยะ โดยโครงการบริหารจัดการขยะมูลฝอยโดยการแปรรูปเป็นพลังงานไฟฟ้า อบต.หนองสาหร่าย จ.นครราชสีมา อยู่ระหว่างเตรียมลงนามในสัญญาบริหารจัดการขยะ และอีกหนึ่งโครงการอยู่ระหว่างยื่นข้อเสนอประกวดราคา ซึ่งอยู่ในช่วงคณะกรรมการพิจารณาผลการประกวดราคาข้อเสนอของเอกชนที่เข้าร่วมยื่นประกวดราคา

#### ▪ การพัฒนาโครงการต่างประเทศ

บริษัท แม่โจง พาวเวอร์ จำกัด (“MKP”) โดยบริษัทฯ ถือสัดส่วนร้อยละ 40 ที่ประกอบธุรกิจผลิตและจำหน่ายกระแสไฟฟ้าจากพลังงานแสงอาทิตย์ใน สปป.ลาว MKP ได้ลงนามในสัญญาซื้อขายไฟฟ้าจำนวน 100 เมกะวัตต์ กับ รัฐวิสาหกิจไฟฟ้าลาว (“EDL”) แล้วเมื่อเดือนพฤษภาคม 2563 โดยมีระยะเวลา 25 ปี นับจากวันที่เปิดดำเนินการเชิงพาณิชย์ (Commercial Operation Date : “COD”) ปัจจุบันอยู่ระหว่างขั้นตอนการปรับพื้นที่สำหรับเตรียมการก่อสร้าง ซึ่งคาดว่าจะเริ่มก่อสร้างโครงการในช่วงไตรมาส 4/2566 -ไตรมาส 1/2567

## ผลการดำเนินงานเฉพาะกิจการของบริษัท

หน่วย: ล้านบาท

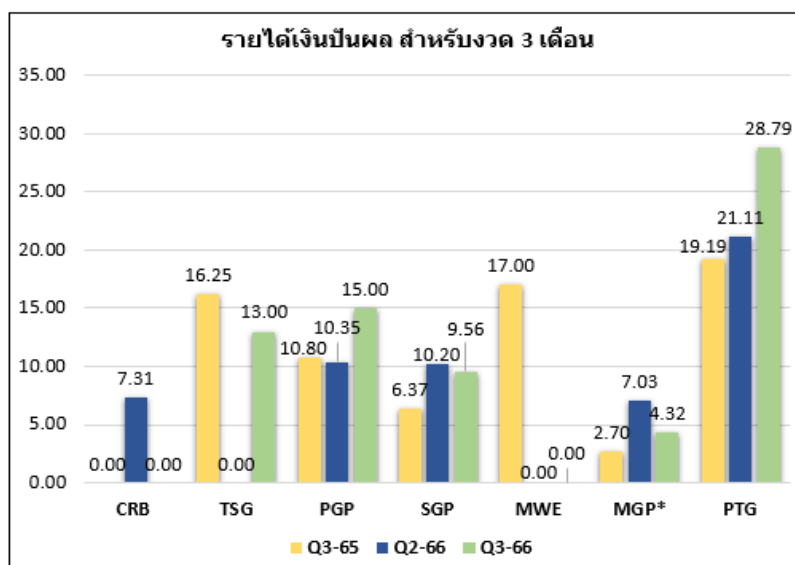
งบการเงินเฉพาะกิจการ	9M-2566	9M-2565	YoY	Q3-2566	Q2-2566	QoQ	Q3-2565	YoY
<b>รายได้</b>								
รายได้เงินปันผล	534.36	176.73	>100%	70.68	56.00	26.2%	72.32	(2.3%)
รายได้อื่น	11.39	2.22	>100%	1.19	8.49	(86.0%)	0.91	30.4%
รายได้ทางการเงิน	51.22	43.58	17.5%	17.74	16.80	5.6%	15.63	13.5%
<b>รวมรายได้</b>	<b>596.97</b>	<b>222.53</b>	<b>&gt;100%</b>	<b>89.60</b>	<b>81.29</b>	<b>10.2%</b>	<b>88.86</b>	<b>0.8%</b>
<b>ค่าใช้จ่าย</b>								
ผลขาดทุนจากการด้อยค่า	(275.13)	0.00	-	(275.13)	0.00	-	0.00	-
ค่าใช้จ่ายในการบริหาร	(100.46)	(62.06)	61.9%	(33.22)	(35.45)	(6.3%)	(21.46)	54.8%
ต้นทุนทางการเงิน	(55.72)	(56.44)	(1.3%)	(18.82)	(18.57)	1.3%	(18.71)	0.5%
<b>รวมค่าใช้จ่าย</b>	<b>(431.31)</b>	<b>(118.51)</b>	<b>&gt;100%</b>	<b>(327.17)</b>	<b>(54.02)</b>	<b>&gt;100%</b>	<b>(40.17)</b>	<b>&gt;100%</b>
<b>กำไร(ขาดทุน) สุทธิสำหรับงวด</b>	<b>165.67</b>	<b>104.03</b>	<b>59.3%</b>	<b>(237.57)</b>	<b>27.26</b>	<b>(&gt;100%)</b>	<b>48.69</b>	<b>(&gt;100%)</b>
กำไร(ขาดทุน)ต่อหุ้นขั้นพื้นฐาน (บาท)	0.41	0.26		(0.59)	0.07		0.12	

### งบเฉพาะกิจการ

สำหรับ Q3-2566 ขาดทุนสุทธิจำนวน 237.57 ล้านบาท ลดลงจากไตรมาสก่อนจำนวน 264.83 ล้านบาท หรือมากกว่าร้อยละ 100.0 และสำหรับ 9M-2566 มีกำไร(ขาดทุน) สุทธิ จำนวน 165.67 ล้านบาท เพิ่มขึ้นจากปีก่อน 61.64 ล้านบาท หรือร้อยละ 59.3 เนื่องจากสาเหตุดังต่อไปนี้

#### ▪ รายได้จากเงินปันผล

สำหรับ Q3-2566 บริษัท ฯ มีรายได้จากเงินปันผลจำนวน 70.68 ล้านบาท เพิ่มขึ้นจากไตรมาสก่อนจำนวน 14.67 ล้านบาท หรือร้อยละ 26.2 เนื่องจากได้รับเงินปันผลเพิ่มจากไตรมาสก่อนของโครงการ TSG จำนวน 13.00 ล้านบาท โครงการ PGP 4.65 ล้านบาท และโครงการ PTG 7.68 ล้านบาท ซึ่งแสดงศักยภาพด้านล่าง และสำหรับ 9M-2566 บริษัท ฯ มีรายได้จากเงินปันผลจำนวน 534.36 ล้านบาท เพิ่มขึ้นจากปีก่อนจำนวน 357.63 ล้านบาท หรือมากกว่าร้อยละ 100.0 เนื่องจากมีการจ่ายเงินปันผลประจำปี 2565 โครงการ MWE และโครงการ TSG



หน่วย: ล้านบาท

▪ ค่าเผื่อการด้อยค่าจากเงินลงทุน

บริษัท ฯ บันทึกบัญชีเงินลงทุนไว้ในราคาทุน จึงได้ตั้งค่าเผื่อการด้อยค่าจากเงินลงทุนของกลุ่มสินทรัพย์  
ที่ถือไว้เพื่อขาย จำนวน 275.13 ล้านบาท

ผลการดำเนินงานโดยรวมของบริษัท

หน่วย: ล้านบาท

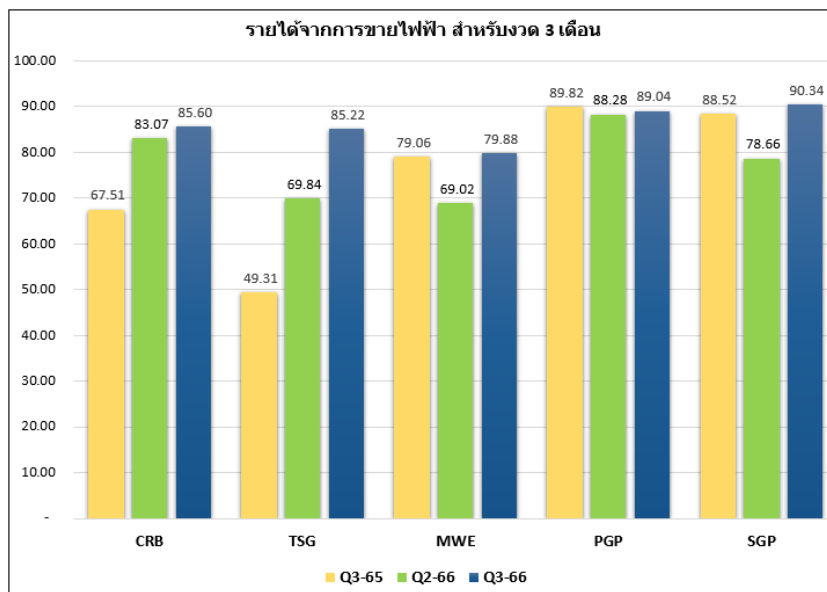
งบการเงินรวม	9M-2566	9M-2565	YoY	Q3-2566	Q2-2566	QoQ	Q3-2665	YoY
รายได้จากการขายไฟฟ้า	2,229.40	1,959.66	13.8%	783.49	659.39	18.8%	720.54	8.7%
ต้นทุนจากการขายไฟฟ้า	(1,546.52)	(1,547.47)	(0.1%)	(528.97)	(494.94)	6.9%	(548.57)	(3.6%)
<b>กำไรขั้นต้น</b>	<b>682.87</b>	<b>412.19</b>	<b>65.7%</b>	<b>254.52</b>	<b>164.46</b>	<b>54.8%</b>	<b>171.97</b>	<b>48.0%</b>
รายได้อื่น	11.56	89.70	(87.1%)	1.66	8.76	(81.1%)	56.47	(97.1%)
<b>กำไรก่อนค่าใช้จ่าย</b>	<b>694.43</b>	<b>501.89</b>	<b>38.4%</b>	<b>256.18</b>	<b>173.21</b>	<b>47.9%</b>	<b>228.43</b>	<b>12.1%</b>
ค่าใช้จ่ายในการบริหาร	(188.08)	(100.61)	86.9%	(89.69)	(46.52)	92.8%	(37.83)	>100.0%
กำไร(ขาดทุน)จากกิจกรรมดำเนินงาน	506.35	401.28	26.2%	166.49	126.69	31.4%	190.60	(12.6%)
รายได้ทางการเงิน	18.02	12.90	39.6%	6.24	6.05	3.1%	4.59	36.1%
ต้นทุนทางการเงิน	(185.07)	(148.30)	24.8%	(67.34)	(63.19)	6.6%	(48.79)	38.0%
ส่วนแบ่งกำไร (ขาดทุน) จากเงินลงทุนในบริษัทร่วม	(27.21)	(26.92)	1.1%	(16.50)	(4.32)	>100.0%	(0.55)	>100.0%
<b>รวม</b>	<b>(194.27)</b>	<b>(162.32)</b>	<b>19.7%</b>	<b>(77.60)</b>	<b>(61.47)</b>	<b>26.2%</b>	<b>(44.76)</b>	<b>73.4%</b>
<b>กำไร (ขาดทุน) ก่อนภาษีเงินได้</b>	<b>312.09</b>	<b>238.96</b>	<b>30.6%</b>	<b>88.90</b>	<b>65.22</b>	<b>36.3%</b>	<b>145.84</b>	<b>(39.0%)</b>
ค่าใช้จ่าย (รายได้) ภาษีเงินได้	(8.73)	(8.20)	6.5%	(3.17)	(2.92)	8.4%	(2.08)	52.5%
<b>กำไร (ขาดทุน) สำหรับงวด</b>	<b>303.35</b>	<b>230.76</b>	<b>31.5%</b>	<b>85.73</b>	<b>62.30</b>	<b>37.6%</b>	<b>143.76</b>	<b>(40.4%)</b>
<b>การแบ่งปันกำไรรวม</b>								
ส่วนที่เป็นของบริษัทใหญ่	182.87	139.52	31.1%	42.78	29.32	45.9%	140.16	(58.9%)
ส่วนที่เป็นของส่วนได้เสียที่ไม่มี อำนาจควบคุม	120.48	91.24	32.0%	42.95	32.98	30.2%	39.60	8.5%
<b>กำไร (ขาดทุน) รวม</b>	<b>303.35</b>	<b>230.76</b>	<b>31.5%</b>	<b>85.73</b>	<b>62.30</b>	<b>37.6%</b>	<b>143.76</b>	<b>(40.4%)</b>
กำไร(ขาดทุน)ต่อหุ้นขั้นพื้นฐาน (บาท)	0.46	0.35		0.11	0.073		0.26	

งบการเงินรวม

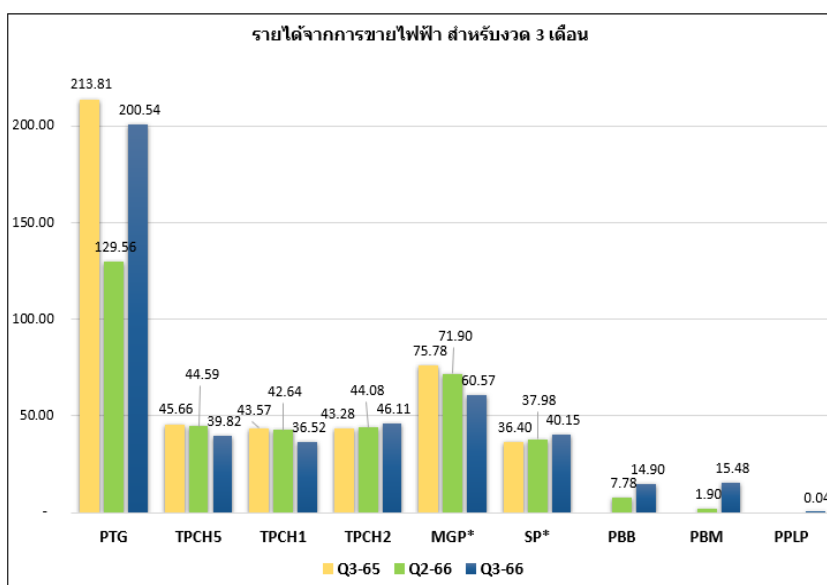
▪ รายได้จากการขายไฟฟ้า

สำหรับ Q3-2566 บริษัทฯ มีรายได้จากการขายไฟฟ้าจำนวน 783.49 ล้านบาท เพิ่มจากไตรมาสก่อน  
จำนวน 124.10 ล้านบาท หรือร้อยละ 18.8 เนื่องจากไตรมาสก่อนโครงการ MWE SGP และ PTG มีการ  
หยุดซ่อมบำรุงเครื่องจักร ซึ่งไตรมาสนี้สามารถกลับมาเดินเครื่องผลิตไฟฟ้าได้เป็นปกติจึงทำให้มีรายได้  
เพิ่มขึ้น และสำหรับ 9M-2566 บริษัทฯ มีรายได้จากการขายไฟฟ้าจำนวน 2,229.40 ล้านบาท เพิ่มขึ้นจากปี

ก่อนจำนวน 269.74 ล้านบาท หรือร้อยละ 13.8 เนื่องจากปีนี้ทุกโครงการสามารถเดินเครื่อง ได้ดี ยกเว้นหยุดซ่อมแซมบำรุงเครื่องจักรตามแผนประจำปี และมีการเริ่มขายไฟฟ้าเชิงพาณิชย์ของโครงการ PBB และ PBM



หน่วย: ล้านบาท



หมายเหตุ: MGP\*, SP\* เป็นกิจการร่วมค้า รับรูรายได้จากการขายไฟฟ้าตามสัดส่วนการถือหุ้น

### ▪ ต้นทุนจากการขายไฟฟ้า

สำหรับ Q3-2566 บริษัทฯ มีต้นทุนจากการขายไฟฟ้า จำนวน 528.97 ล้านบาท เพิ่มขึ้นจากไตรมาสก่อน จำนวน 34.03 ล้านบาท หรือร้อยละ 6.9 และสำหรับ 9M-2566 บริษัทฯ มีต้นทุนจากการขายไฟฟ้า จำนวน 1,546.52 ล้านบาท เพิ่มขึ้นจากปีก่อนจำนวน 0.94 ล้านบาท ซึ่งประกอบด้วยค่าใช้จ่ายหลัก ได้แก่ ค่าจ้างเดินเครื่อง/ ค่าบริหารจัดการเดินเครื่อง ค่าเชื้อเพลิง ค่าไฟฟ้าในโครงการ ค่าเบี้ยประกันภัย ค่าขนส่งไฟฟ้า ค่าเสื่อมราคา และค่าวัสดุอุปกรณ์ต่างๆ เพื่อเสริมสร้างเครื่องจักรที่เป็นทรัพย์สินหลักให้มีประสิทธิภาพเพิ่มขึ้น โดยมีการบริหารจัดการเชื้อเพลิงเองทุกโครงการ (ยกเว้นโครงการ CRB และ TSG)



#### ▪ ค่าใช้จ่ายในการบริหาร

สำหรับ Q3-2566 บริษัทฯ มีค่าใช้จ่ายในการบริหารจำนวน 89.69 ล้านบาท เพิ่มขึ้นจากไตรมาสก่อนจำนวน 43.16 ล้านบาท หรือร้อยละ 92.8 จากค่าที่ปรึกษาในการปรับปรุงโรงไฟฟ้าโครงการ TPCHE1 TPCHE2 TPCHE5 หลังจากที่มีการขายบริษัท และสำหรับ 9M-2566 บริษัทฯ มีค่าใช้จ่ายในการบริหารจำนวน 188.08 ล้านบาท เพิ่มขึ้นจากปีก่อนจำนวน 89.69 ล้านบาท หรือร้อยละ 86.9 จากค่าใช้จ่ายเกี่ยวกับพนักงานที่มีการเพิ่มกำลังคน ค่าใช้จ่ายในการพัฒนาโครงการต่างประเทศ รวมทั้งค่าที่ปรึกษาสำหรับโครงการต่างประเทศ และที่ปรึกษาเกี่ยวกับการจำหน่ายหุ้นด้วย

#### ▪ กำไร(ขาดทุน) จากเงินลงทุนในกิจการร่วมค้า

สำหรับ Q3-2566 บริษัทฯ ขาดทุนจากเงินลงทุนในกิจการร่วมค้า จำนวน 16.50 ล้านบาท เพิ่มขึ้นจากไตรมาสก่อนจำนวน 12.18 ล้านบาท หรือมากกว่าร้อยละ 100.0 และสำหรับ 9M-2566 บริษัทฯ ขาดทุนจากเงินลงทุนในกิจการร่วมค้า จำนวน 27.21 ล้านบาท เพิ่มขึ้นจากปีก่อน 0.29 ล้านบาท มีรายละเอียดดังต่อไปนี้

- โรงไฟฟ้า MGP สัดส่วนร้อยละ 46 ใน Q3-2566 มีส่วนแบ่งกำไรจำนวน 0.01 ล้านบาท ลดลงจากไตรมาสก่อน 10.40 ล้านบาท เนื่องจากมีการหยุดเดินเครื่องซ่อมบำรุงเครื่องจักรประจำปีจำนวน 20 วัน 17 ชม.
- บริษัท พีเอ เวสต์แอนด์เอเนอร์จี จำกัด (PA) สัดส่วนร้อยละ 33 มีส่วนแบ่งกำไรจำนวน 0.01 ล้านบาท ไม่เปลี่ยนแปลงจากไตรมาสก่อน
- บริษัท สยาม พาวเวอร์ จำกัด (SP) สัดส่วนร้อยละ 50 มีส่วนแบ่งขาดทุนจำนวน 16.33 ล้านบาท เนื่องจากมีการหยุดเดินเครื่องแก้ไขปัญหาเครื่องจักร และการพัฒนาโครงการโรงไฟฟ้าขยะหลายโครงการ
- บริษัท แม่โจ้ พาวเวอร์ จำกัด (MKP) สัดส่วนร้อยละ 40 มีส่วนแบ่งขาดทุนจำนวน 0.18 ล้านบาท เนื่องจากโครงการอยู่ระหว่างขั้นตอนการปรับพื้นที่สำหรับเตรียมการก่อสร้าง

#### ▪ กำไร(ขาดทุน) สุทธิสำหรับงวด

สำหรับ Q3-2566 บริษัทฯ มีกำไร(ขาดทุน) สุทธิจำนวน 85.73 ล้านบาท เพิ่มขึ้นจากไตรมาสก่อนจำนวน 23.43 ล้านบาท หรือร้อยละ 37.6 และสำหรับ 9M-2566 บริษัทฯ มีกำไร(ขาดทุน) สุทธิจำนวน 303.35 ล้านบาท เพิ่มขึ้นจากปีก่อนจำนวน 72.59 ล้านบาท

โดยแบ่งเป็นกำไรของบริษัทสำหรับ Q3-2566 จำนวน 42.78 ล้านบาท เพิ่มขึ้นจากไตรมาสก่อนจำนวน 13.46 ล้านบาท หรือร้อยละ 45.9 และสำหรับ 9M-2566 ส่วนที่เป็นกำไรของบริษัทจำนวน 182.87 ล้านบาท เพิ่มขึ้นจากปีก่อนจำนวน 43.35 ล้านบาท หรือมากกว่าร้อยละ 31.1 เนื่องจาก



- กลุ่ม 5 โครงการ (CRB, TSG, MWE, PGP, SGP) กลุ่มนี้จะมีผลการดำเนินงานค่อนข้างคงที่ กำไรโดยรวมที่ลดลงจะเกิดจากการหยุดเดินเครื่องประจำปี และราคาเชื้อเพลิงที่ใช้

โครงการ CRB, TSG, MWE, PGP, SGP เดินเครื่องผลิตไฟฟ้าได้อย่างมีประสิทธิภาพ ทำให้ผลประกอบการมีกำไร และสามารถเดินเครื่องผลิตไฟฟ้าเฉลี่ย 99% , 93%, 99%,97%, 98% ตามลำดับ

- กลุ่ม 3 จังหวัดภาคใต้ (PTG) สำหรับ Q3-2566 โครงการ PTG เดินเครื่องผลิตไฟฟ้าได้มากกว่าไตรมาสก่อน จึงทำให้ผลประกอบการมีกำไร และสามารถจ่ายเงินปันผลได้จำนวน 25.08 ล้านบาท กำหนดจ่ายวันที่ 15 พฤศจิกายน 2566

- กลุ่มโรงไฟฟ้าเพื่อขาย (TPCH1, TPCH2, TPCH5, ECO ( PBB , PBM ) )

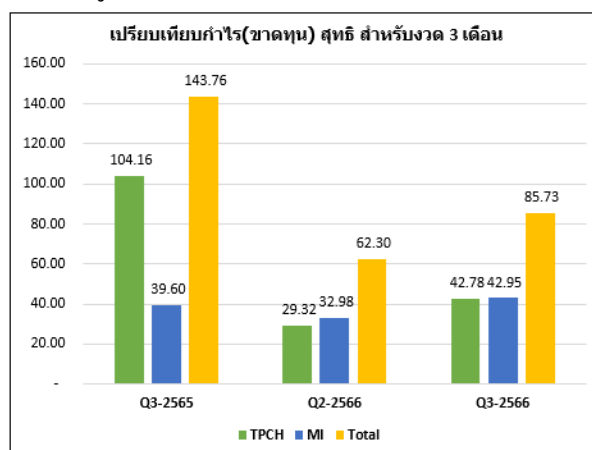
โครงการ TPCH1, TPCH2, TPCH5 เดินเครื่องผลิตไฟฟ้าได้น้อยกว่าไตรมาสก่อน เนื่องจากมีการแก้ไขปรับปรุงเครื่องจักร โดยโครงการ TPCH1 เดินเครื่องผลิตไฟฟ้าเฉลี่ย 67% โครงการ TPCH2 เดินเครื่องผลิตไฟฟ้าเฉลี่ย 77% และ โครงการ TPCH5 เดินเครื่องผลิตไฟฟ้าเฉลี่ย 90%

โครงการ PBB เดินเครื่องผลิตไฟฟ้าเฉลี่ย 52% และโครงการ PBM เดินเครื่องผลิตไฟฟ้าเฉลี่ย 53% ซึ่งโครงการทั้งสองอยู่ในช่วงปรับปรุง และแก้ไขเครื่องจักรให้สามารถเดินเครื่องผลิตไฟฟ้าได้อย่างมีประสิทธิภาพ

- กลุ่มกิจการร่วมค้า (MGP, SP, PA, MKP) โครงการ MGP เดินเครื่องผลิตไฟฟ้าได้น้อยกว่าไตรมาสก่อน เนื่องจากมีการหยุดเดินเครื่องซ่อมบำรุงเครื่องจักรประจำปี จำนวน 20 วัน 17 ชม. จึงทำให้มีกำไรลดลงจากไตรมาสก่อน โดยไตรมาส 3/2566 เดินเครื่องผลิตไฟฟ้าเฉลี่ย 72%

โครงการ SP อยู่ในช่วงของการหยุดเพื่อซ่อมบำรุงเครื่องจักร ตามแผนการซ่อมบำรุง และเปลี่ยนอะไหล่เครื่องจักรหลักตามอายุการใช้งาน รวมถึงการตรวจเช็คสภาพอุปกรณ์ย่อยต่าง ๆ ให้อยู่ในสภาพสมบูรณ์พร้อมใช้งาน เพื่อให้สามารถเดินเครื่องผลิตไฟฟ้าได้อย่างต่อเนื่อง นอกจากนี้ยังมีการพัฒนาโครงการ โรงไฟฟ้าขยะอีกหลายโครงการจึงส่งผลให้ผลประกอบการไม่มีกำไร

โครงการ MKP อยู่ระหว่างขั้นตอนการปรับพื้นที่สำหรับเตรียมการก่อสร้าง

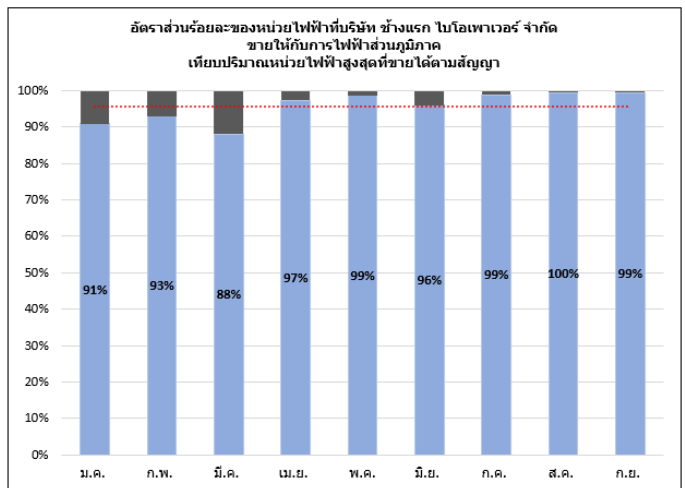
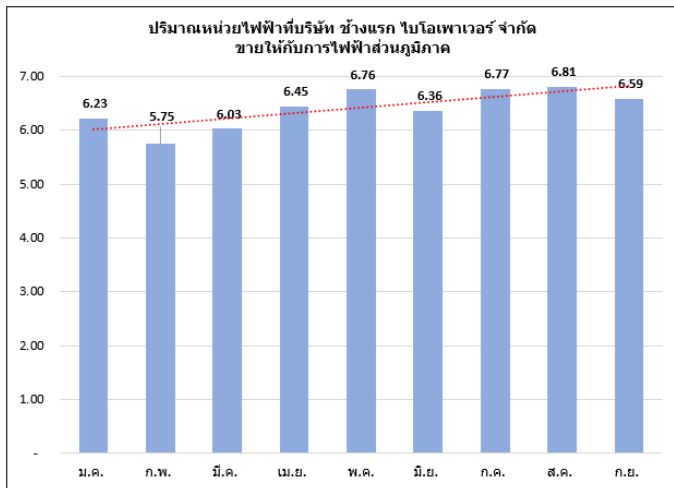


หน่วย: ล้านบาท

## การดำเนินการจำหน่ายไฟฟ้าเข้าระบบเชิงพาณิชย์ มีทั้งสิ้นจำนวน 13 โครงการ

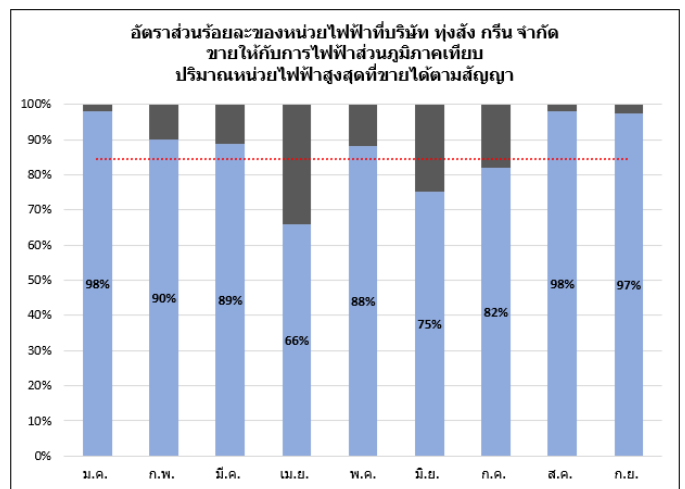
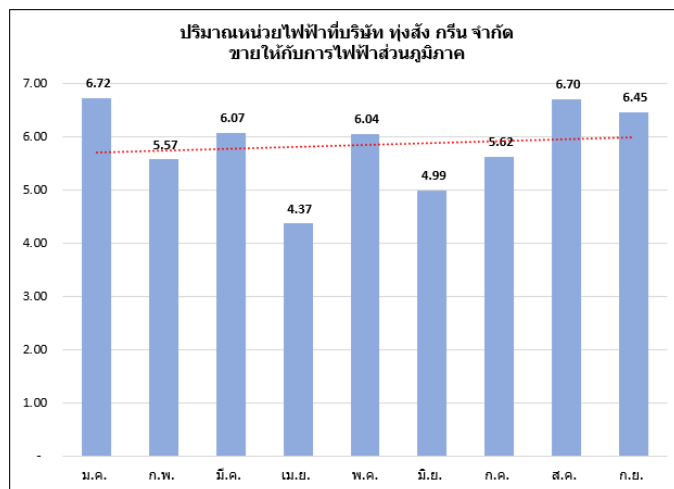
โรงไฟฟ้า CRB มีปริมาณการขายไฟฟ้าตามสัญญาซื้อขายไฟฟ้า 9.2 เมกะวัตต์ รายได้จากการขายไฟฟ้าในระบบ Feed-in Tariff (FiT) ราคาซื้อขายไฟฟ้าสุทธิ 4.24 บาทต่อหน่วยขาย

ในไตรมาส 3/2566 สามารถผลิตกระแสไฟฟ้า เพื่อจำหน่ายเป็นจำนวน 20,169,600 หน่วย ในไตรมาสนี้เดินเครื่องผลิตไฟฟ้าเฉลี่ย 96%



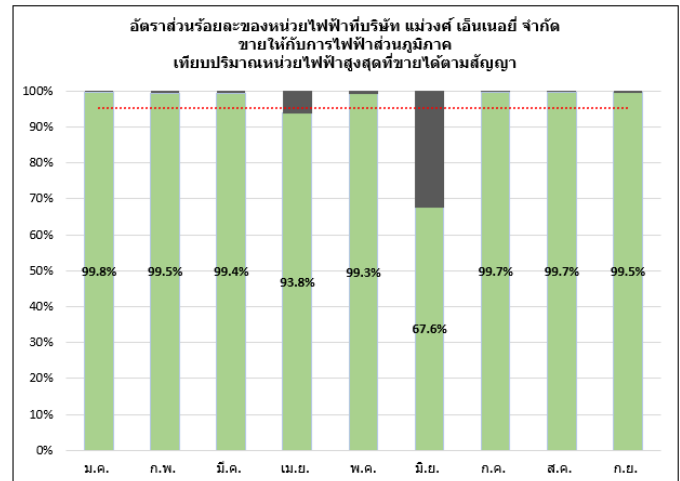
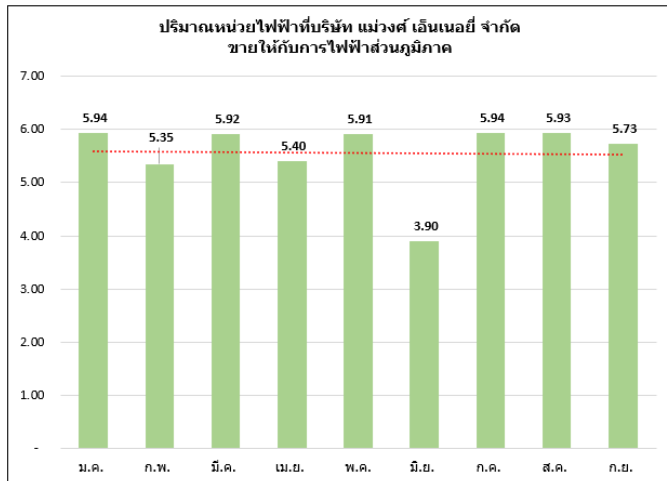
โรงไฟฟ้า TSG มีปริมาณการขายไฟฟ้าตามสัญญาซื้อขายไฟฟ้า 9.2 เมกะวัตต์ รายได้จากการขายไฟฟ้า ในระบบ Feed-in Tariff (FiT) ราคาซื้อขายไฟฟ้าสุทธิ 4.54 บาทต่อหน่วยขาย

ในไตรมาส 3/2566 สามารถผลิตกระแสไฟฟ้า เพื่อจำหน่ายเป็นจำนวน 18,779,259 หน่วย ในไตรมาสนี้เดินเครื่องผลิตไฟฟ้าเฉลี่ย 84%



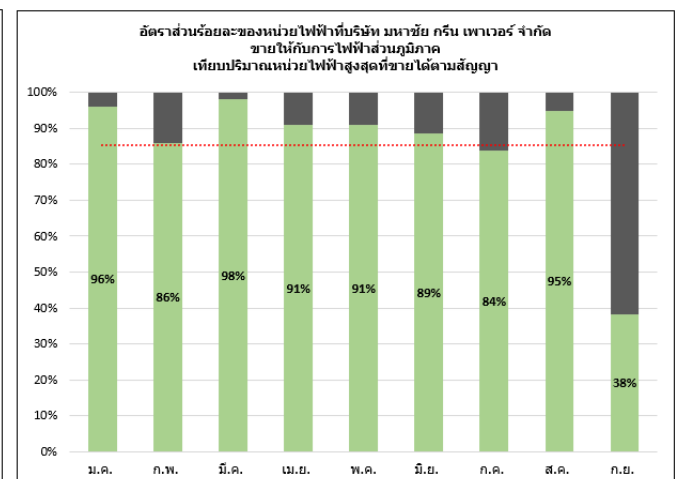
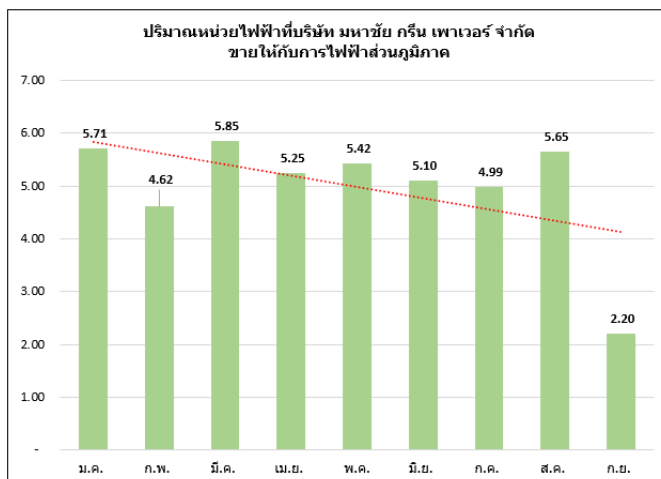
โรงไฟฟ้า MWE มีปริมาณการขายไฟฟ้าตามสัญญาซื้อขายไฟฟ้า 8.0 เมกะวัตต์ รายได้จากการขายไฟฟ้า ในระบบ Feed-in Tariff (FiT) ราคาซื้อขายไฟฟ้าสุทธิ 4.54 บาทต่อหน่วยขาย

ในไตรมาส 3/2566 สามารถผลิตกระแสไฟฟ้า เพื่อจำหน่ายเป็นจำนวน 17,601,538 หน่วย ในไตรมาสนี้เดินเครื่องผลิตไฟฟ้าเฉลี่ย 95%



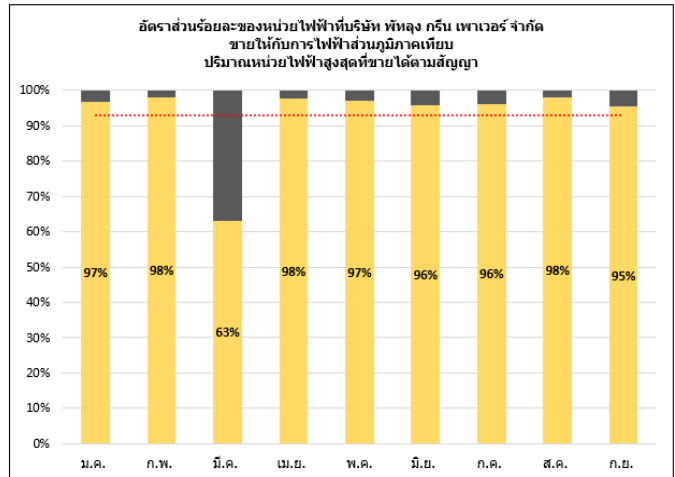
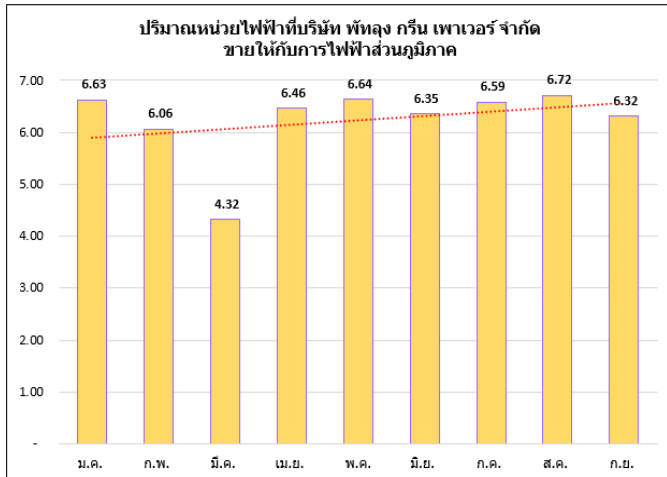
โรงไฟฟ้า MGP มีปริมาณการขายไฟฟ้าตามสัญญาซื้อขายไฟฟ้า 8.0 เมกะวัตต์ รายได้จากการขายไฟฟ้า ในระบบ Feed-in Tariff (FiT) ราคาซื้อขายไฟฟ้าสุทธิ 4.54 บาทต่อหน่วยขาย

ในไตรมาส 3/2566 สามารถผลิตกระแสไฟฟ้า เพื่อจำหน่ายเป็นจำนวน 12,846,147 หน่วย ในไตรมาสนี้เดินเครื่องผลิตไฟฟ้าเฉลี่ย 85%



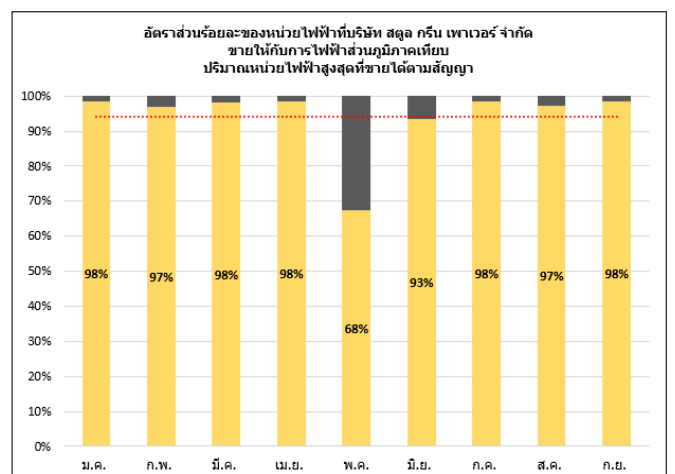
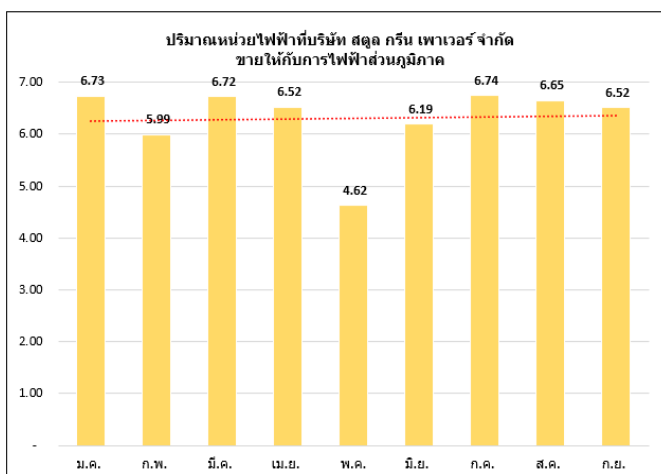
โรงไฟฟ้า PGP มีปริมาณการขายไฟฟ้าตามสัญญาซื้อขายไฟฟ้า 9.2 เมกะวัตต์ รายได้จากการขายไฟฟ้า ในระบบ Feed-in Tariff (FiT) ราคาซื้อขายไฟฟ้าสุทธิ 4.54 บาทต่อหน่วยขาย

ในไตรมาส 3/2566 สามารถผลิตกระแสไฟฟ้า เพื่อจำหน่ายเป็นจำนวน 19,619,839 หน่วย ในไตรมาสนี้เดินเครื่องผลิตไฟฟ้าเฉลี่ย 93%



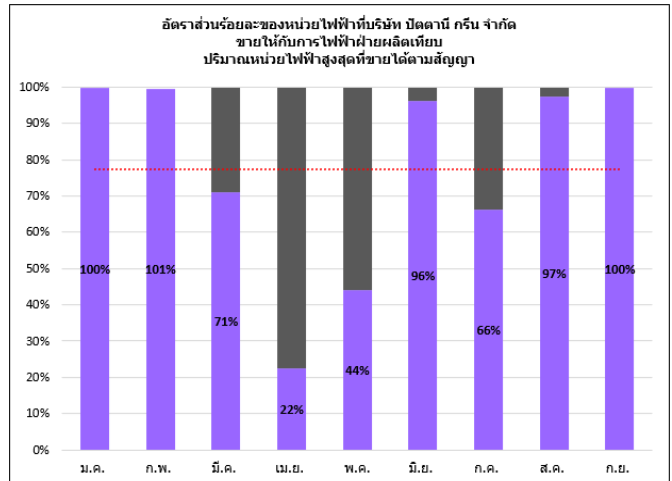
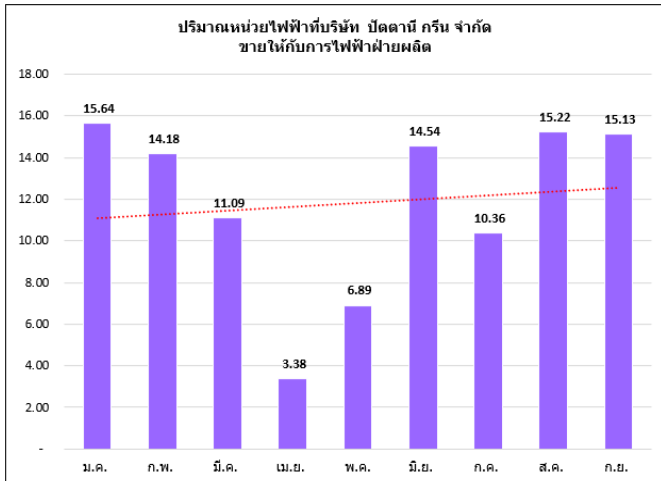
โรงไฟฟ้า SGP มีปริมาณการขายไฟฟ้าตามสัญญาซื้อขายไฟฟ้า 9.2 เมกะวัตต์ รายได้จากการขายไฟฟ้า ในระบบ Feed-in Tariff (FiT) ราคาซื้อขายไฟฟ้าสุทธิ 4.54 บาทต่อหน่วยขาย

ในไตรมาส 3/2566 สามารถผลิตกระแสไฟฟ้า เพื่อจำหน่ายเป็นจำนวน 19,907,912 หน่วย ในไตรมาสนี้เดินเครื่องผลิตไฟฟ้าเฉลี่ย 94%



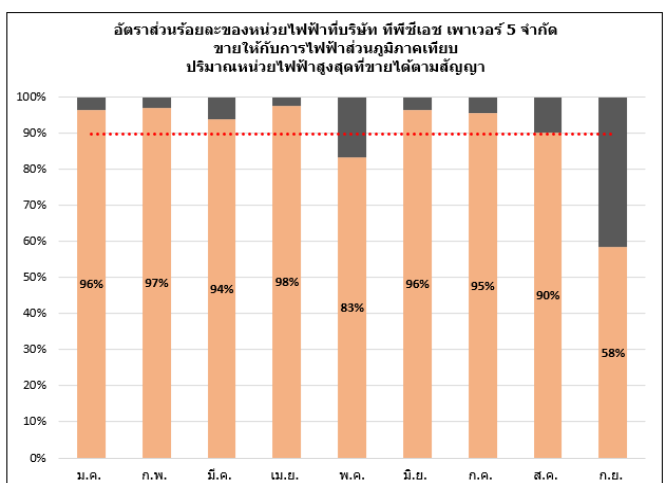
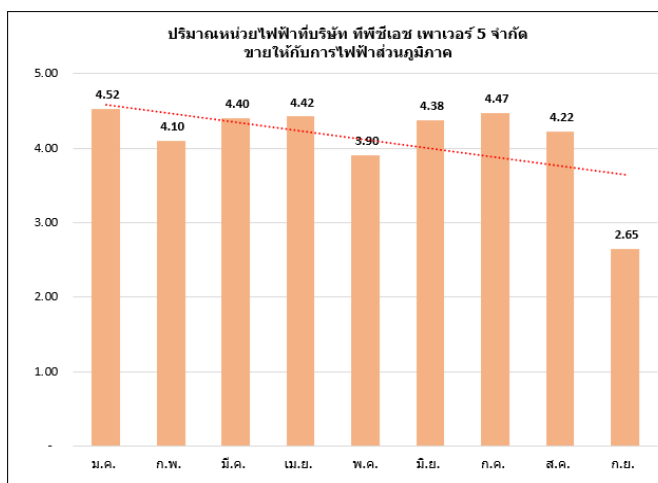
โรงไฟฟ้า PTG มีปริมาณการขายไฟฟ้าตามสัญญาซื้อขายไฟฟ้า 21 เมกะวัตต์ รายได้จากการขายไฟฟ้าในระบบ Adder ราคาซื้อขายไฟฟ้าเฉลี่ยสุทธิ 4.93 บาทต่อหน่วยขาย

ในไตรมาส 3/2566 สามารถผลิตกระแสไฟฟ้า เพื่อจำหน่ายเป็นจำนวน 40,706,465 หน่วย ในไตรมาสนี้เดินเครื่องผลิตไฟฟ้าเฉลี่ย 77%



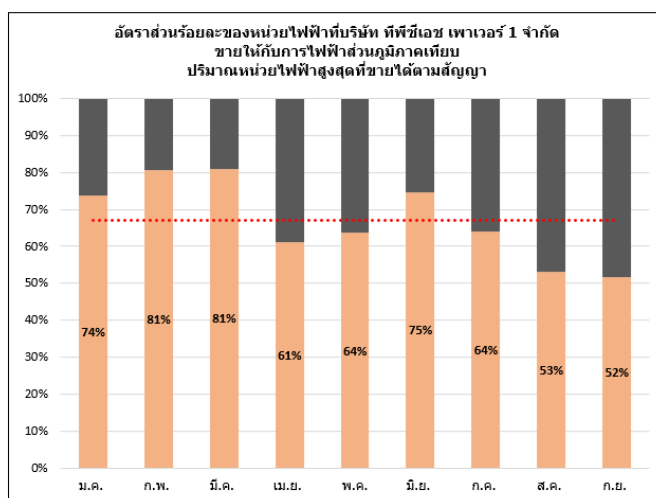
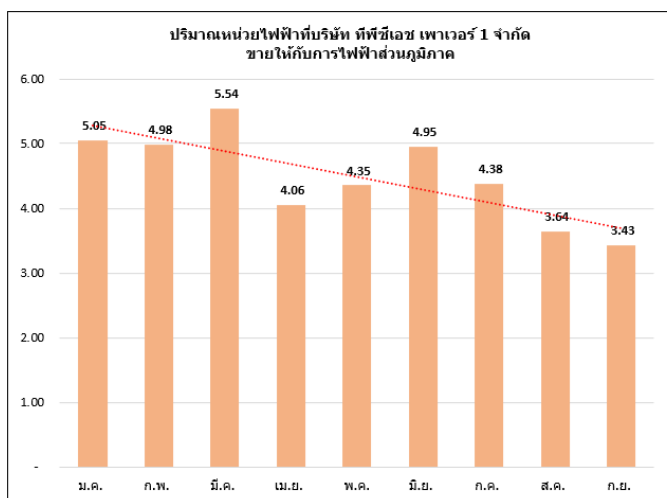
โรงไฟฟ้า TPC5 มีปริมาณการขายไฟฟ้าตามสัญญาซื้อขายไฟฟ้า 6.3 เมกะวัตต์ ซึ่งเป็นโครงการที่ได้จากการ Bidding รายได้จากการขายไฟฟ้าในระบบ Feed-in Tariff (FiT) ราคาซื้อขายไฟฟ้าสุทธิ 3.51 บาทต่อหน่วยขาย

ในไตรมาส 3/2566 สามารถผลิตกระแสไฟฟ้า เพื่อจำหน่ายเป็นจำนวน 11,343,439 หน่วย ในไตรมาสนี้เดินเครื่องผลิตไฟฟ้าเฉลี่ย 90%



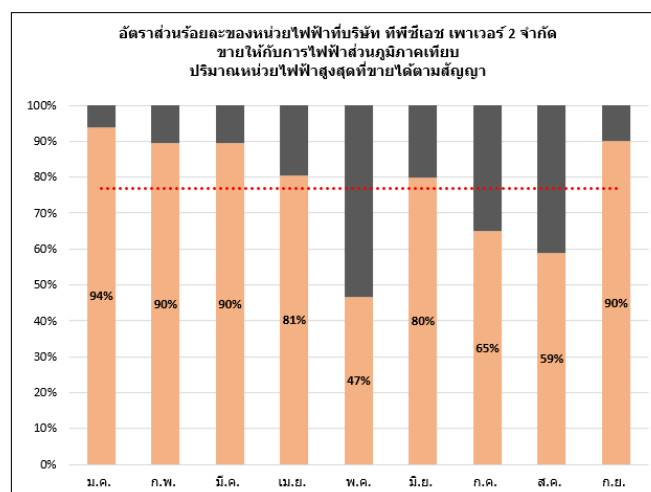
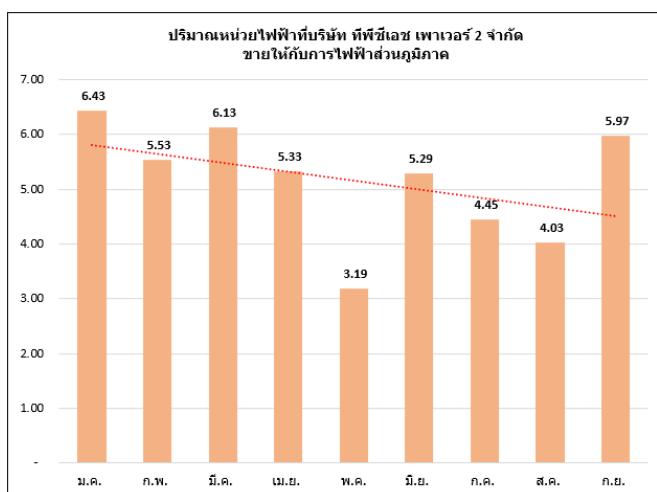
โรงไฟฟ้า TPCCH1 มีปริมาณการขายไฟฟ้าตามสัญญาซื้อขายไฟฟ้า 9.2 เมกะวัตต์ ซึ่งเป็นโครงการที่ได้จากการ Bidding รายได้จากการขายไฟฟ้าในระบบ Feed-in Tariff (FiT) ราคาซื้อขายไฟฟ้าสุทธิ 3.19 บาทต่อหน่วยขาย

ในไตรมาส 3/2566 สามารถผลิตกระแสไฟฟ้า เพื่อจำหน่ายเป็นจำนวน 11,446,753 หน่วย ในไตรมาสนี้เดินเครื่องผลิตไฟฟ้าเฉลี่ย 67%



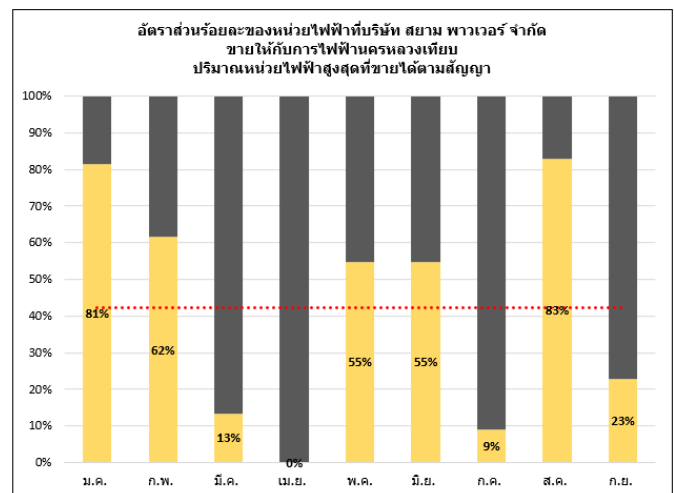
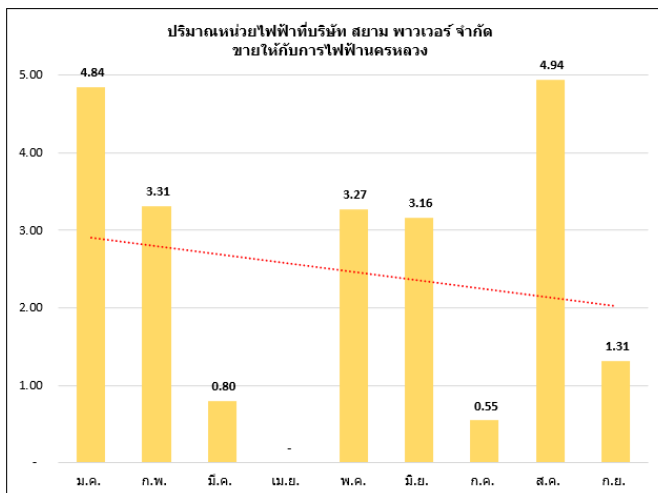
โรงไฟฟ้า TPCCH2 มีปริมาณการขายไฟฟ้าตามสัญญาซื้อขายไฟฟ้า 9.2 เมกะวัตต์ ซึ่งเป็นโครงการที่ได้จากการ Bidding รายได้จากการขายไฟฟ้าในระบบ Feed-in Tariff (FiT) ราคาซื้อขายไฟฟ้าสุทธิ 3.19 บาทต่อหน่วยขาย

ในไตรมาส 3/2566 สามารถผลิตกระแสไฟฟ้า เพื่อจำหน่ายเป็นจำนวน 14,452,283 หน่วย ในไตรมาสนี้เดินเครื่องผลิตไฟฟ้าเฉลี่ย 77%



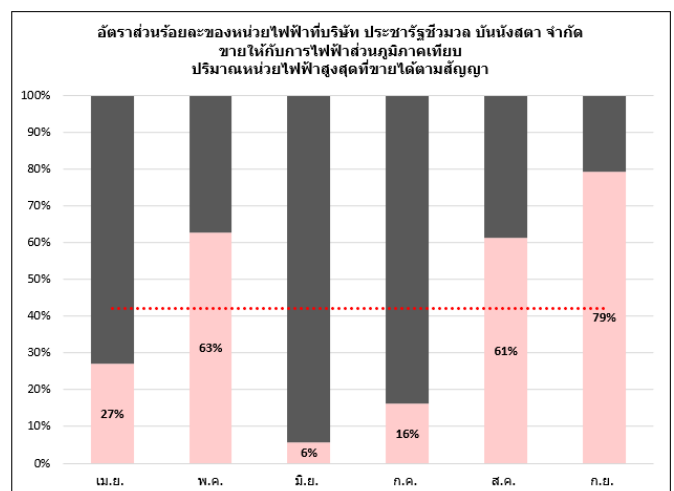
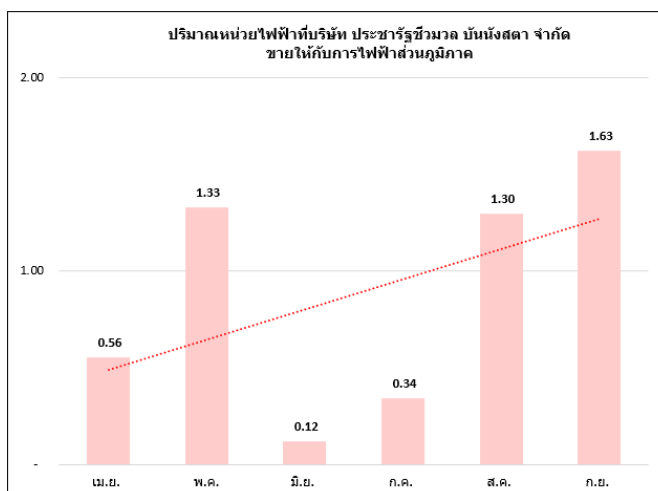
โรงไฟฟ้า SP เริ่มดำเนินการจำหน่ายไฟฟ้าเชิงพาณิชย์เมื่อวันที่ 30 ธันวาคม 2564 มีปริมาณการขายไฟฟ้าตามสัญญาซื้อขายไฟฟ้า 8.0 เมกะวัตต์ รายได้จากการขายไฟฟ้าในระบบ Feed-in Tariff (FiT) ราคารับซื้อไฟฟ้าสุทธิ 5.91 บาทต่อหน่วยขาย

ในไตรมาส 3/2566 สามารถผลิตกระแสไฟฟ้า เพื่อจำหน่ายเป็นจำนวน 6,796,000 หน่วย ในไตรมาสนี้เดินเครื่องผลิตไฟฟ้าเฉลี่ย 42%



โรงไฟฟ้า PBB เริ่มดำเนินการจำหน่ายไฟฟ้าเชิงพาณิชย์เมื่อวันที่ 30 มีนาคม 2566 มีปริมาณการขายไฟฟ้าตามสัญญาซื้อขายไฟฟ้า 2.85 เมกะวัตต์ รายได้จากการขายไฟฟ้าในระบบ Feed-in Tariff (FiT) ราคา รับซื้อไฟฟ้าสุทธิ 4.56 บาทต่อหน่วยขาย

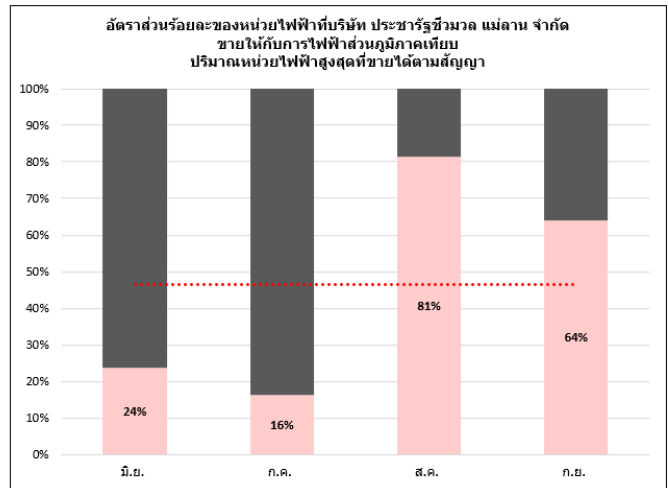
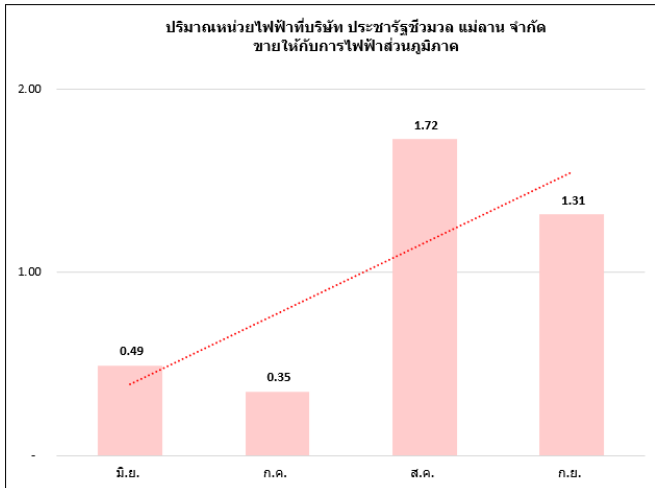
ในไตรมาส 3/2566 สามารถผลิตกระแสไฟฟ้า เพื่อจำหน่ายเป็นจำนวน 3,266,822 หน่วย ในไตรมาสนี้เดินเครื่องผลิตไฟฟ้าเฉลี่ย 42%





โรงไฟฟ้า PBM เริ่มดำเนินการจำหน่ายไฟฟ้าเชิงพาณิชย์เมื่อวันที่ 1 มิถุนายน 2566 มีปริมาณการ  
ขายไฟฟ้าตามสัญญาซื้อขายไฟฟ้า 2.85 เมกะวัตต์ รายได้จากการขายไฟฟ้าในระบบ Feed-in Tariff (FiT)  
ราคาซื้อขายไฟฟ้าสุทธิ 4.58 บาทต่อหน่วยขาย

ในไตรมาส 3/2566 สามารถผลิตกระแสไฟฟ้า เพื่อจำหน่ายเป็นจำนวน 3,382,667 หน่วย  
ในไตรมาสนี้เดินเครื่องผลิตไฟฟ้าเฉลี่ย 46%



## แนวโน้มสถานการณ์ธุรกิจในปี 2566

บริษัทฯ ยังคงทำงานอย่างเต็มที่ เพื่อมุ่งเน้นการพัฒนาและควบคุมการบริหารเชื้อเพลิงและต้นทุนการผลิตไฟฟ้าอย่างต่อเนื่องในส่วนของโรงไฟฟ้าที่ได้ประกาศขายไฟเชิงพาณิชย์ และมีการปรับปรุงปรับเปลี่ยนกลยุทธ์ตามเหตุการณ์ปัจจุบัน เพื่อให้มีความยืดหยุ่นในการแก้ไขปัญหา รวมทั้งความเพียงพอของเชื้อเพลิง ค่าใช้จ่ายในการบริหาร ประสิทธิภาพของเครื่องจักรในการบำรุงรักษา และการตรวจวัดมลพิษให้อยู่ในหลักเกณฑ์ที่กฎหมายกำหนด

ในส่วนของโครงการที่กำลังพัฒนาทางบริษัทฯ มีการเข้าไปลงทุนในโครงการต่างประเทศ ในประเทศ ลาว กัมพูชา และเวียดนามเป็นกลุ่มประเทศแรก โดยประเทศลาวมีการพัฒนาโครงการโรงไฟฟ้าพลังงานแสงอาทิตย์ขนาด 100 เมกะวัตต์ขาย ซึ่งทางบริษัทได้มีการลงทุนในสัดส่วน 40% มูลค่า 12.5 ล้านดอลลาร์สหรัฐ, ประเทศกัมพูชามีโครงการพัฒนาโครงการอยู่สองโครงการ 1.โครงการโรงไฟฟ้าพลังงานแสงอาทิตย์ ขนาด 180-200 เมกะวัตต์ขาย 2.โครงการพลังงานลม ขนาด 20-50 เมกะวัตต์ขาย ซึ่งโดยรวมทั้งหมด โครงการพลังงานแสงอาทิตย์ขนาด 100 เมกะวัตต์ขาย มีความคืบหน้ามากที่สุด ซึ่งขณะนี้อยู่ในขั้นตอนการปรับพื้นที่ในส่วนของผู้รับเหมาก่อสร้าง ซึ่งคาดว่าจะเริ่มก่อสร้างโครงการในช่วงไตรมาส 4/2566 -ไตรมาสที่ 1/2567 ส่วนโครงการพลังงานในประเทศกัมพูชา ขณะนี้อยู่ในขั้นตอนการพัฒนาใบอนุญาตต่างๆ

โรงไฟฟ้าสยามพาวเวอร์ การพัฒนาโครงการโรงไฟฟ้าขยะเทศบาลหลายโครงการที่บริษัทฯ ลงทุนในนามบริษัท สยาม พาวเวอร์ จำกัด (SP) ถือหุ้นร้อยละ 50 โดยโครงการ SP2 อยู่ระหว่างเตรียมขออนุญาตในสัญญาบริหารจัดการขยะ และนอกจากนี้ยังมีโครงการโรงไฟฟ้าขยะ SP3-SP7 ที่กำลังพัฒนาอยู่ด้วย ซึ่งทั้งหมดเป็นโครงการพลังงานขยะชุมชนในรูปแบบ VSPP

นอกจากนี้บริษัทฯ ยังได้จดทะเบียนโครงการโรงไฟฟ้าพลังงานหมุนเวียนของบริษัททุกโครงการสำหรับคาร์บอนเครดิต โดยคำนวณจำนวนสินเชื่อที่ได้รับต่อปี และได้ลงนามในสัญญาขายสินเชื่อเพื่อหารายได้เพิ่มเติมให้กับบริษัทฯ แล้ว สำหรับโครงการที่กำลังพัฒนานั้น มีการศึกษาการลงทะเบียนคาร์บอนเครดิตในมาตรฐานต่างๆ มาตั้งแต่เริ่มศึกษาโครงการ เพื่อหาโอกาสและประโยชน์ของโครงการให้เกิดประโยชน์สูงสุด มูลค่าของรายได้คาร์บอนเครดิตไม่ได้ถูกนำมาคำนวณในการตัดสินใจลงทุน เนื่องจากแพลตฟอร์มและความผันผวนของราคา อย่างไรก็ตามบริษัทฯ มั่นใจว่าคาร์บอนเครดิตจะสามารถเพิ่มมูลค่าให้กับบริษัทได้ในอนาคตเนื่องจากเป็นทิศทางของธุรกิจระดับโลกที่เริ่มให้ความสำคัญและต้องการแก้ปัญหาภาวะโลกร้อน สำหรับโครงการต่างประเทศก็จะมีการขึ้นทะเบียน คาร์บอนเครดิตในรูปแบบมาตรฐานสากลเพื่อที่จะสร้างความมั่นใจกับนักลงทุนทั้งในและต่างประเทศที่สนใจอยากร่วมลงทุน

โครงการในอนาคต เป็นแบบอย่างโครงการที่ดีที่มีส่วนช่วยเหลือสังคม และอีกทั้งยังสามารถสร้างรายได้ให้  
บริษัทไปพัฒนาโครงการต่อไป

จึงเรียนมาเพื่อ โปรดทราบ  
บริษัท ทีพีซี เพาเวอร์ โฮลดิ้ง จำกัด (มหาชน)



(นายเชดศักดิ์ วัฒนวิจิตรกุล)

กรรมการผู้จัดการ

## ชื่อโครงการ & คำนิยาม

ชื่อโครงการ	คำนิยาม
<p><b>บริษัทฯ</b> : บริษัท ทีพีซี เพาเวอร์ โฮลดิ้ง จำกัด(มหาชน)</p> <p><b>CRB</b> : บริษัท ช้างแรก ไบโอฟาเวอร์ จำกัด</p> <p><b>MWE</b> : บริษัท แมว่งส์ เอ็นเนอร์ยี จำกัด</p> <p><b>MGP</b> : บริษัท มหาชัย กรีน เพาเวอร์ จำกัด</p> <p><b>TSG</b> : บริษัท ทุงสัง กรีน จำกัด</p> <p><b>PGP</b> : บริษัท พัทลุง กรีน เพาเวอร์ จำกัด</p> <p><b>SGP</b> : บริษัท สตูล กรีน เพาเวอร์ จำกัด</p> <p><b>PTG</b> : บริษัท ปัตตานี กรีน จำกัด</p> <p><b>TPCH1</b> : บริษัท ทีพีซีเอช เพาเวอร์ 1 จำกัด</p> <p><b>TPCH2</b> : บริษัท ทีพีซีเอช เพาเวอร์ 2 จำกัด</p> <p><b>TPCH5</b> : บริษัท ทีพีซีเอช เพาเวอร์ 5 จำกัด</p> <p><b>PA</b> : บริษัท พีเอ เวสต์แอนด์เอเนอร์จี จำกัด</p> <p><b>SP</b> : บริษัท สยาม พาวเวอร์ จำกัด</p> <p><b>ECO</b> : บริษัท อีโค เอ็นเนอร์ยี กรุป คอร์ปอเรชั่น จำกัด</p> <p><b>PBM</b> : บริษัท ประชารัฐชีวมวล แม่ลาน จำกัด</p> <p><b>PBB</b> : บริษัท ประชารัฐชีวมวล บันนังสตา จำกัด</p> <p><b>MKP</b> : บริษัท แม่โขง พาวเวอร์ จำกัด</p>	<p><b>COD</b> : วันจ่ายไฟฟ้าเข้าระบบเชิงพาณิชย์ (Commercial Operation Date)</p> <p><b>SCOD</b> : กำหนดวันจ่ายไฟฟ้าเข้าระบบเชิงพาณิชย์ตามสัญญาซื้อขายไฟฟ้า (Scheduled Commercial Operation Date)</p> <p><b>RDF</b> : Refuse Derived Fuel คือ การนำขยะมูลฝอยที่ผ่านการคัดแยกแล้ว มาผ่านกระบวนการแปรรูป และจัดการต่างๆ เพื่อปรับปรุงคุณสมบัติทางกายภาพและคุณสมบัติทางเคมี ให้กลายเป็นเชื้อเพลิงขยะ</p>