

สรุปภาพรวมผลการดำเนินงานในไตรมาส 3/2566

ภาวะเศรษฐกิจและอุตสาหกรรม¹

ในช่วงไตรมาส 3/2566 เศรษฐกิจไทยยังอยู่ในทิศทางฟื้นตัว จากการบริโภคและการลงทุนภาคเอกชน อีกทั้งยังได้รับผลดีจากการฟื้นตัวของภาคการท่องเที่ยว ดังจะเห็นได้จากจำนวนนักท่องเที่ยวจากหลายประเทศเพิ่มขึ้น แม้นักท่องเที่ยวจากจีนยังไม่ฟื้นตัวเต็มที่ตามสภาวะเศรษฐกิจจีน นอกจากนี้ ความเชื่อมั่นผู้บริโภคของไทยได้กลับมาเพิ่มขึ้นหลังการจัดตั้งรัฐบาลมีความชัดเจนมากขึ้น แม้จะยังมีความกังวลต่อประเด็นค่าครองชีพ เศรษฐกิจโลกที่อาจชะลอตัว และสถานการณ์ภัยแล้ง

อุตสาหกรรมโรงพยาบาลในประเทศไทยในปี 2566 มีแนวโน้มชะลอลงจากฐานที่สูงในปีที่ผ่านมา เนื่องจากสถานการณ์โรคระบาดโควิด-19 ได้คลี่คลายลง จำนวนผู้ป่วยโควิด-19 ลดลงอย่างมาก และประชาชนได้รับวัคซีนป้องกันอย่างทั่วถึง คาดว่ารายได้ของโรงพยาบาลส่วนใหญ่จะทยอยปรับเข้าสู่ฐานเดิมก่อนช่วงโรคระบาดโควิด-19 ทั้งนี้ รายได้จากกลุ่มผู้ป่วยโรคทั่วไปยังมีโอกาสเติบโตได้ จากการกลับมาใช้บริการเพิ่ม และโรงพยาบาลที่รับผู้ป่วยต่างชาติยังมีแนวโน้มที่ดี เนื่องจากผู้ป่วยต่างชาติทยอยกลับมาใช้บริการตามการฟื้นตัวของภาคท่องเที่ยว และสำหรับไตรมาสที่ 3 นี้ โดยปกติจะเป็นช่วง high season มีผู้ป่วยมากกว่าไตรมาสอื่น ๆ เนื่องจากเป็นฤดูฝน ทำให้มีโอกาสเกิดโรคระบาดมากขึ้น เช่น โรคไข้หวัดใหญ่ โรค RSV โรคไข้เลือดออก โรคมือ เท้า ปาก เป็นต้น

สรุปผลการดำเนินงาน

ในไตรมาส 3/2566 บริษัท โรงพยาบาลราชพฤกษ์ จำกัด มหาชน ("RPH") มีรายได้เติบโตดี ถึงแม้จำนวนผู้ป่วยที่มารักษาโรคโควิด-19 ลดลงจากปีก่อน แต่ผู้ป่วยโรคทั่วไปซึ่งเป็นกลุ่มหลักมีจำนวนเพิ่มขึ้นจากปีก่อนและจากไตรมาสก่อน โดยมีทั้งจำนวนผู้ป่วยนอกเพิ่มขึ้นและอัตราการครองเตียงของผู้ป่วยในเพิ่มขึ้น ส่วนกำไรของไตรมาส 3/2566 เติบโตจากปีก่อนและไตรมาสก่อนเช่นกัน โดยมีประสิทธิภาพในการทำกำไรที่ดี มีอัตราการเติบโตของกำไรสูงกว่ารายได้ และสามารถควบคุมต้นทุนกิจการโรงพยาบาลได้ดี และมีการทำโฆษณาและการตลาดผ่านสื่อต่าง ๆ เพิ่มจากปีก่อน สอดคล้องกับกลยุทธ์ที่ต้องการสร้างแบรนด์ให้เป็นที่รู้จักเพิ่มขึ้น

แนวโน้มภาพรวมผลประกอบการปี 2566 และแผนการในอนาคต

คาดว่าภาพรวมของทั้งปี 2566 จะยังคงเติบโตได้ดีในกลุ่มของผู้ป่วยโรคทั่วไปซึ่งกลับมาใช้บริการเป็นปกติ แม้ว่าจำนวนผู้ป่วยโควิด-19 จะลดลง ทั้งนี้ทางโรงพยาบาลได้จัดตั้งบริษัทย่อยคือ บริษัท แก่นพะงา จำกัด โดยมีแผนที่จะเปิดโรงพยาบาลศัลยกรรมความงาม ซึ่งจะทำให้มีการขยายฐานผู้รับบริการไปยังกลุ่มต่างๆ ที่หลากหลายมากขึ้น โดยมีแผนจะเปิดตัวและเริ่มดำเนินการโรงพยาบาลศัลยกรรมความงามนี้ในช่วงปี 2568 เป็นต้นไป

เหตุการณ์สำคัญในไตรมาส 3/2566

- ที่ประชุมคณะกรรมการของบริษัทเมื่อวันที่ 5 สิงหาคม 2566 มีมติอนุมัติจ่ายเงินปันผลระหว่างกาลจากผลการดำเนินงานสำหรับระยะเวลาตั้งแต่วันที่ 1 มกราคม 2566 ถึงวันที่ 30 มิถุนายน 2566 ในอัตราหุ้นละ 0.11 บาท รวมเป็นจำนวนเงิน 60.01 ล้านบาท
- วันที่ 21 สิงหาคม 2566 จัดตั้งบริษัทย่อยชื่อ บริษัท แก่นพะงา จำกัดทุนจดทะเบียนเริ่มแรก 5,000,000 บาท มีวัตถุประสงค์เพื่อประกอบกิจการโรงพยาบาลศัลยกรรมความงาม โดย RPH มีสัดส่วนการถือหุ้นร้อยละ 99.99%

¹ ที่มา: ภาวะเศรษฐกิจและอุตสาหกรรม จากแหล่งข่าวเศรษฐกิจและการเงิน รายเดือน ธนาคารแห่งประเทศไทย

ผลการดำเนินงานด้านการเงิน

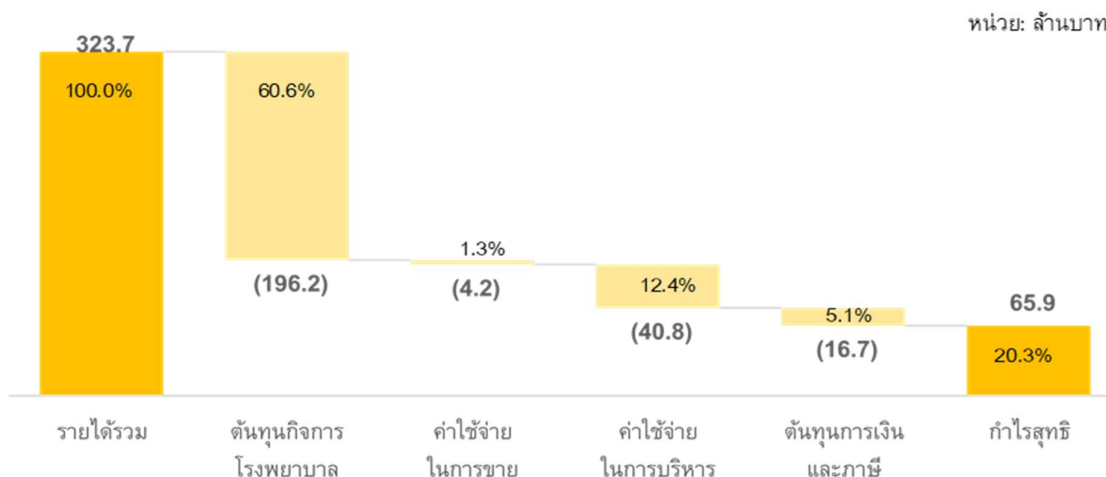
สืบเนื่องจากเมื่อวันที่ 21 สิงหาคม 2566 โรงพยาบาลได้จัดตั้งบริษัทย่อยคือ บริษัท แก่นพะวง จำกัด (“แก่นพะวง”) ทำให้ต้องมีการจัดท่างบการเงินรวมตั้งแต่ไตรมาส 3 ปี 2566 เป็นต้นไป อย่างไรก็ตาม เนื่องจากแก่นพะวงเพิ่งจัดตั้ง และไม่มีธุรกรรมที่มีนัยสำคัญในไตรมาส 3 นี้ ทำให้ข้อมูลตัวเลขในงบการเงินรวม และงบการเงินเฉพาะกิจการไม่มีความแตกต่างอย่างมีนัยสำคัญ ดังนั้น เพื่อให้การอธิบายเปรียบเทียบผลประกอบการในเอกสารฉบับนี้ มีความกระชับและเข้าใจง่าย สำหรับไตรมาสปัจจุบันงวด 3 เดือนและ 9 เดือน บริษัทจะใช้ข้อมูลตัวเลขจากงบการเงินรวม ส่วนไตรมาส 2 งวด 3 เดือนปี 2566, ไตรมาส 3 งวด 3 เดือนปี 2565 และไตรมาส 3 งวด 9 เดือนปี 2565 จะใช้ข้อมูลตัวเลขจากงบการเงินเฉพาะกิจการ ทั้งนี้รายละเอียดความแตกต่างของงบการเงินรวม และงบการเงินเฉพาะกิจการ ไตรมาส 3 งวด 3 เดือน และงวด 9 เดือน ปี 2566 จะแสดงไว้ในภาคผนวกของเอกสารนี้

งบกำไรขาดทุนเบ็ดเสร็จ

สรุปผลการดำเนินงานงวด 3 เดือน

| (หน่วย: ล้านบาท) | ไตรมาส 3/2566 | ไตรมาส 2/2566 | ไตรมาส 3/2565 | % เพิ่ม (ลด) QoQ | % เพิ่ม (ลด) YoY |
|-----------------------|------------------|------------------|------------------|---------------------|---------------------|
| รายได้กิจการโรงพยาบาล | 321.42 | 284.86 | 283.43 | 12.8% | 13.4% |
| ต้นทุนกิจการโรงพยาบาล | 196.16 | 186.85 | 188.98 | 5.0% | 3.8% |
| กำไรขั้นต้น | 125.26 | 98.01 | 94.45 | 27.8% | 32.6% |
| รายได้อื่น | 2.30 | 6.16 | 3.07 | (62.7%) | (25.1%) |
| ค่าใช้จ่ายในการขาย | 4.19 | 6.27 | 1.35 | (33.2%) | 210.4% |
| ค่าใช้จ่ายในการบริหาร | 40.81 | 41.32 | 25.05 | (1.2%) | 62.9% |
| ต้นทุนทางการเงิน | 0.37 | 0.37 | 1.39 | (0.0%) | (73.4%) |
| กำไรก่อนภาษีเงินได้ | 82.19 | 56.22 | 69.72 | 46.2% | 17.9% |
| ค่าใช้จ่ายภาษีเงินได้ | 16.30 | 11.33 | 13.85 | 43.9% | 17.7% |
| กำไรสำหรับงวด | 65.89 | 44.89 | 55.87 | 46.8% | 18.0% |

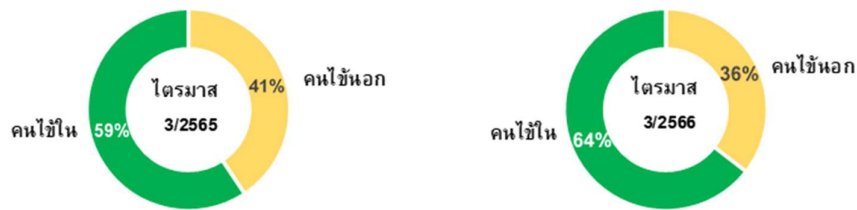
สรุปผลการดำเนินงานงวด 3 เดือน



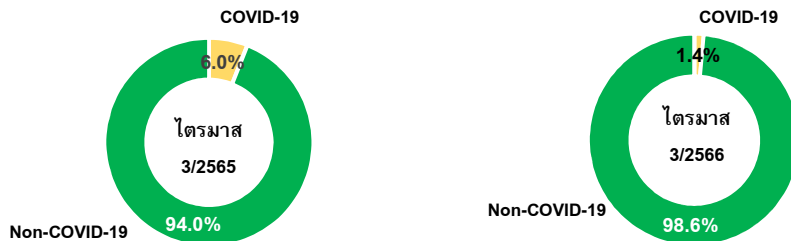
การวิเคราะห์ผลการดำเนินงานของไตรมาส 3 ปี 2566 เทียบกับไตรมาสก่อน และไตรมาสเดียวกันของปี 2565
รายได้

| (หน่วย: ล้านบาท) | ไตรมาส 3/2566 | ไตรมาส 2/2566 | ไตรมาส 3/2565 | % เพิ่ม (ลด) QoQ | % เพิ่ม (ลด) YoY |
|-----------------------|---------------|---------------|---------------|------------------|------------------|
| รายได้กิจการโรงพยาบาล | 321.42 | 284.86 | 283.43 | 12.8% | 13.4% |
| รายได้อื่น | 2.30 | 6.16 | 3.07 | (62.7%) | (25.1%) |
| รวมรายได้ | 323.72 | 291.02 | 286.50 | 11.2% | 13.0% |

รายได้กิจการโรงพยาบาล แยกตามประเภทผู้ป่วย



รายได้กิจการโรงพยาบาล แยกตามประเภทของโรค



ในไตรมาส 3/2566 มีรายได้รวม 323.72 ล้านบาท เพิ่มขึ้นร้อยละ 13.0 จากงวดเดียวกันของปีก่อนโดยสาเหตุหลักมาจากผู้ป่วยโรคทั่วไปที่เพิ่มขึ้น ในขณะที่ผู้ป่วยโควิด-19 ลดลงจากปีก่อนอย่างมีนัยสำคัญ จากสถานการณ์โรคระบาดที่ได้คลี่คลายลง และหากเทียบกับไตรมาส 2/2566 มีรายได้รวมเพิ่มขึ้นเช่นกัน โดยเพิ่มร้อยละ 12.8 เนื่องจากไตรมาส 3 เป็นช่วงที่มีโรคระบาด เช่น โรค RSV และไข้หวัดใหญ่ ทำให้มีอัตราการครองเตียงสูงกว่าไตรมาสอื่น ๆ ซึ่งเป็น seasonality ตามปกติ จึงมีรายได้จากกิจการโรงพยาบาลเพิ่มขึ้น โดยเฉพาะรายได้จากคนไข้ใน (IPD)

ต้นทุนและค่าใช้จ่าย

| (หน่วย: ล้านบาท) | ไตรมาส 3/2566 | ไตรมาส 2/2566 | ไตรมาส 3/2565 | % เพิ่ม (ลด) QoQ | % เพิ่ม (ลด) YoY |
|------------------------|---------------|---------------|---------------|------------------|------------------|
| ต้นทุนกิจการโรงพยาบาล | 196.16 | 186.85 | 188.98 | 4.98% | 3.80% |
| ค่าใช้จ่ายในการขาย | 4.19 | 6.27 | 1.35 | (33.17%) | 210.37% |
| ค่าใช้จ่ายในการบริหาร | 40.81 | 41.32 | 25.05 | (1.23%) | 62.91% |
| ต้นทุนทางการเงิน | 0.37 | 0.37 | 1.39 | 0.00% | (73.38%) |
| ภาษีเงินได้ | 16.30 | 11.33 | 13.85 | 43.87% | 17.69% |
| รวมต้นทุนและค่าใช้จ่าย | 257.83 | 246.14 | 230.62 | 4.75% | 11.80% |

ต้นทุนกิจการโรงพยาบาล

ในไตรมาส 3/2566 มีต้นทุนกิจการโรงพยาบาล 196.16 ล้านบาท เพิ่มขึ้นร้อยละ 3.80 มีสาเหตุหลักมาจากต้นทุนค่ายาและเวชภัณฑ์ที่เพิ่มขึ้น เนื่องจากในปีนี้มีผู้ป่วยที่มารักษาโรคทั่วไปเพิ่มขึ้นจากปีก่อน และยังมีต้นทุนบุคลากรเพิ่มขึ้นจากปีก่อน ตามการเพิ่มค่าตอบแทนบุคลากร การเพิ่มจำนวนบุคลากร แต่มีระดับใกล้เคียงกับไตรมาสที่ผ่านมาของปีนี้ ทั้งนี้ สัดส่วนของต้นทุนเทียบกับรายได้ของไตรมาส 3/2566 นี้ เท่ากับร้อยละ 60.6 ลดลงจากปีก่อน ที่ร้อยละ 66.0 เนื่องจากรายได้ที่เพิ่มขึ้น

ค่าใช้จ่ายในการขายและบริหาร

ในไตรมาส 3/2566 มีค่าใช้จ่ายในการขายและบริหารรวม 45.00 ล้านบาท เพิ่มขึ้นจากปีก่อน โดยสาเหตุหลักมาค่าใช้จ่ายในการขายเพิ่มขึ้น เนื่องจากมีการจัดทำสื่อโฆษณาและประชาสัมพันธ์เพิ่มขึ้น สอดคล้องกับกลยุทธ์ในปีที่มุ่งเน้นการลงทุนสร้างให้แบรนด์ของโรงพยาบาลเป็นที่รู้จักมากยิ่งขึ้น เตรียมพร้อมสำหรับการขยายตัวในอนาคต นอกจากนี้ในไตรมาส 3/2565 มีการปรับปรุงลดผลขาดทุนจากวัคซีนโควิด-19 ที่ตั้งไว้ก่อนหน้านี้โดย รายการปรับปรุงนี้เป็นรายการที่เกิดขึ้นเพียงครั้งเดียว (one-time item) และส่งผลให้ค่าใช้จ่ายในการบริหารในไตรมาส 3 ปี 2565 ต่ำกว่าปกติ และต่ำกว่าไตรมาส 3 ปี 2566

ต้นทุนทางการเงิน

ในไตรมาส 3/2566 มีต้นทุนทางการเงิน 0.37 ล้านบาท ลดลงจากปีก่อนร้อยละ 73.38 เนื่องจากมีการชำระคืนเงินกู้ระยะยาว

กำไร

| (หน่วย: ล้านบาท) | ไตรมาส 3/2566 | ไตรมาส 2/2566 | ไตรมาส 3/2565 | % เพิ่ม (ลด) QoQ | % เพิ่ม (ลด) YoY |
|--|---------------|---------------|---------------|------------------|------------------|
| กำไรก่อนดอกเบี้ยจ่าย ภาษี ค่าเสื่อมราคาและค่าตัดจำหน่าย (EBITDA) | 104.62 | 80.61 | 94.90 | 29.8% | 10.3% |
| อัตรากำไร EBITDA (%) | 32.32% | 27.70% | 33.12% | | |
| กำไรก่อนดอกเบี้ยจ่าย ภาษี (EBIT) | 82.55 | 56.59 | 71.12 | 45.9% | 16.1% |
| อัตรากำไร EBIT (%) | 25.50% | 19.65% | 24.82% | | |
| กำไรสุทธิ | 65.89 | 44.89 | 55.87 | 46.8% | 18.0% |
| อัตรากำไรสุทธิ (%) | 20.35% | 15.42% | 19.50% | | |
| กำไรสุทธิต่อหุ้น (บาท) | 0.12 | 0.08 | 0.10 | | |

กำไรสุทธิ

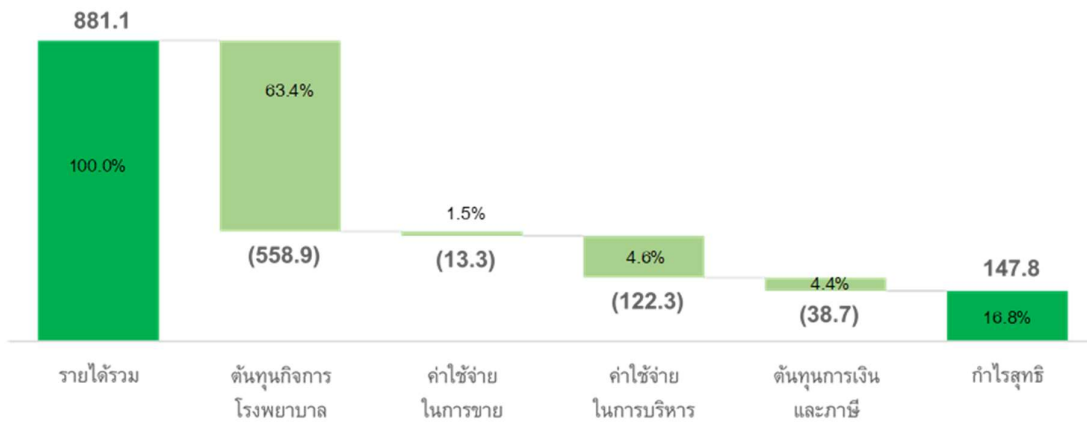
กำไรสุทธิเท่ากับ 65.89 ล้านบาท เพิ่มขึ้นจากปีก่อนร้อยละ 18.0 ซึ่งในช่วงไตรมาส 3/2565 ที่ผ่านมา จำนวนผู้ป่วยโควิด-19 เริ่มมีแนวโน้มลดลง จึงไม่ได้เป็นฐานที่สูงเหมือนช่วงครึ่งปีแรก และกำไรยังเพิ่มขึ้นจากไตรมาสก่อน ร้อยละ 46.8 เนื่องจากรายได้เพิ่มตาม seasonality แม้ต้นทุนและค่าใช้จ่ายเพิ่มจากปีก่อน แต่เป็นอัตราน้อยกว่า

สรุปผลการดำเนินงานงวด 9 เดือน

| (หน่วย: ล้านบาท) | 9 เดือน 2566 | 9 เดือน 2565 | % เพิ่ม (ลด) |
|-----------------------|--------------|--------------|--------------|
| รายได้กิจการโรงพยาบาล | 870.88 | 1,088.03 | (20.0%) |
| ต้นทุนกิจการโรงพยาบาล | 558.94 | 618.91 | (9.7%) |
| กำไรขั้นต้น | 311.94 | 469.12 | (33.5%) |
| รายได้อื่น | 10.19 | 7.53 | 35.3% |
| ค่าใช้จ่ายในการขาย | 13.31 | 3.73 | 256.8% |
| ค่าใช้จ่ายในการบริหาร | 122.33 | 100.85 | 21.3% |
| ต้นทุนทางการเงิน | 1.89 | 4.18 | (54.8%) |
| กำไรก่อนภาษีเงินได้ | 184.60 | 367.88 | (49.8%) |
| ค่าใช้จ่ายภาษีเงินได้ | 36.83 | 73.47 | (49.9%) |
| กำไรสำหรับงวด | 147.77 | 294.41 | (49.8%) |

สรุปผลการดำเนินงานงวด 9 เดือน

หน่วย: ล้านบาท

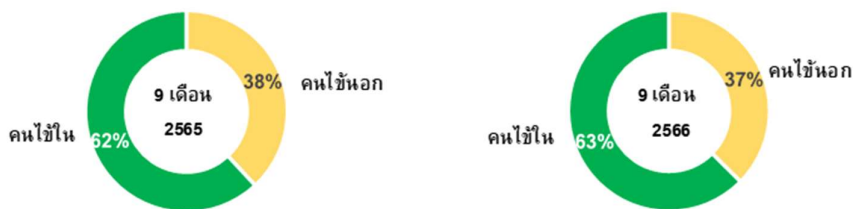


การวิเคราะห์ผลการดำเนินงานของงวด 9 เดือนในปี 2566 เทียบกับปี 2565

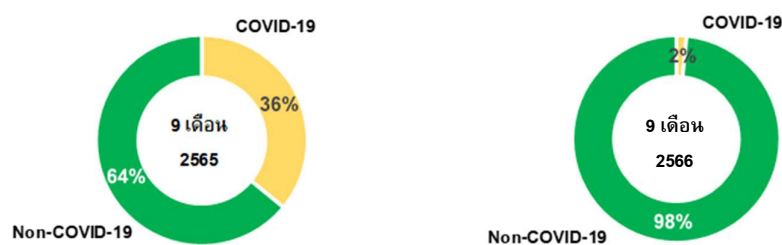
รายได้

| (หน่วย: ล้านบาท) | 9 เดือน 2566 | 9 เดือน 2565 | % เพิ่ม (ลด) |
|-----------------------|--------------|--------------|--------------|
| รายได้กิจการโรงพยาบาล | 870.88 | 1,088.03 | (20.0%) |
| รายได้อื่น | 10.19 | 7.53 | 35.3% |
| รวมรายได้ | 881.07 | 1,095.56 | (19.6%) |

รายได้กิจการโรงพยาบาล แยกตามประเภทผู้ป่วย



รายได้กิจการโรงพยาบาล แยกตามประเภทของโรค



ในช่วง 9 เดือนแรกของปี 2566 รายได้รวมเท่ากับ 881.07 ล้านบาท ลดลงร้อยละ 19.6 เมื่อเทียบกับปี 2565 ที่มีฐานรายได้สูงจากการรักษาผู้ป่วยโควิด-19 ทั้งในรูปแบบหอผู้ป่วยเฉพาะ (Cohort Ward) การเปิด Hospitel หลายแห่ง และการรักษาแบบแยกกักตัวที่บ้าน (Home isolation) โดยในปี 2566 นี้ สถานการณ์โรคโควิด-19 ได้คลี่คลายลง ส่งผลให้ผู้ป่วยโควิด-19 ลดลงแม้รายได้จากกลุ่มผู้ป่วยทั่วไปจะเพิ่มขึ้นถึงร้อยละ 27.90 แต่ยังเป็นการเติบโตจากฐานที่ต่ำกว่ารายได้จากกลุ่มผู้ป่วยโควิด-19

ต้นทุนและค่าใช้จ่าย

| (หน่วย: ล้านบาท) | 9 เดือน 2566 | 9 เดือน 2565 | % เพิ่ม (ลด) |
|-------------------------------|---------------|---------------|---------------|
| ต้นทุนกิจการโรงพยาบาล | 558.94 | 618.91 | (9.7%) |
| ค่าใช้จ่ายในการขาย | 13.31 | 3.73 | 256.8% |
| ค่าใช้จ่ายในการบริหาร | 122.33 | 100.85 | 21.3% |
| ต้นทุนทางการเงิน | 1.89 | 4.18 | (54.8%) |
| ภาษีเงินได้ | 36.83 | 73.47 | (49.9%) |
| รวมต้นทุนและค่าใช้จ่าย | 733.30 | 801.14 | (8.5%) |

ต้นทุนกิจการโรงพยาบาล

ในงวด 9 เดือนของปี 2566 มีต้นทุนกิจการโรงพยาบาล 558.94 ล้านบาท ลดลงร้อยละ 9.7 มีสาเหตุหลักมาจากต้นทุนค่ายาและเวชภัณฑ์ลดลง เนื่องจากช่วง 9 เดือนของปีนี้ มีจำนวนผู้ป่วยลดลงจากปีก่อน เนื่องจากสถานการณ์โรคระบาดโควิด-19 ได้คลี่คลายลงทำให้ผู้ป่วยที่มารักษาโรคโควิด-19 ลดลงแม้ผู้ป่วยโรคทั่วไปจะเพิ่มขึ้น อย่างไรก็ตาม สัดส่วนต้นทุนกิจการโรงพยาบาลเทียบกับรายได้กิจการโรงพยาบาล เพิ่มขึ้นจากร้อยละ 56.5 เป็นร้อยละ 63.4 เนื่องจากต้นทุนในการรักษาผู้ป่วยโรคทั่วไปสูงกว่าการรักษาผู้ป่วยโรคโควิด-19 ประกอบกับต้นทุนเกี่ยวกับพนักงานเพิ่มขึ้นตามจำนวนบุคลากรที่เพิ่มขึ้น อีกทั้งยังมีค่าซ่อมแซม และค่าสาธารณูปโภคที่เพิ่มขึ้นจากปี 2565

ค่าใช้จ่ายในการขายและบริหาร

ในงวด 9 เดือนของปี 2566 โรงพยาบาลมีค่าใช้จ่ายในการขายและบริหารเท่ากับ 135.64 ล้านบาท เพิ่มขึ้นร้อยละ 29.7 สาเหตุหลักจากค่าใช้จ่ายในการขายที่เพิ่มขึ้นจากการจัดทำสื่อโฆษณาและประชาสัมพันธ์เพิ่มขึ้นเพื่อให้สอดคล้องกับกลยุทธ์ในปีนี้ ที่มุ่งเน้นการลงทุนสร้างให้แบรนด์ของโรงพยาบาลเป็นที่รู้จักมากยิ่งขึ้น เตรียมพร้อมสำหรับการขยายการให้บริการในอนาคต นอกจากนี้ค่าใช้จ่ายในการบริหารที่เพิ่มขึ้นเมื่อเทียบกับงวดเดียวกันของปีก่อน เกิดจากการที่ในไตรมาส 3/2565 มีการปรับปรุงทางด้านบัญชีโดยลดผลขาดทุนจากวัคซีนโควิด-19 ซึ่งรายการนี้เป็นรายการที่เกิดขึ้นเพียงครั้งเดียว (one-time item) ส่งผลให้ค่าใช้จ่ายในการบริหารในงวด 9 เดือนปี 2565 ต่ำกว่างวดเดียวกันของปี 2566 จากที่กล่าวมาทำให้สัดส่วนของค่าใช้จ่ายในการขายและบริหารเทียบกับรายได้รวม เพิ่มขึ้นจากร้อยละ 9.5 เป็นร้อยละ 15.4

ต้นทุนทางการเงิน

ต้นทุนทางการเงินเท่ากับ 1.89 ล้านบาท ลดลงร้อยละ 54.8 เนื่องจากมีการชำระคืนเงินกู้ระยะยาว

กำไร

| หน่วย: ล้านบาท | 9 เดือน 2566 | 9 เดือน 2565 | % เพิ่ม (ลด) |
|--|--------------|--------------|--------------|
| กำไรก่อนดอกเบี้ยจ่าย ภาษี ค่าเสื่อมราคาและค่าตัดจำหน่าย (EBITDA) | 256.57 | 441.82 | (41.93%) |
| อัตรากำไร EBITDA (%) | 29.12% | 40.33% | |
| กำไรก่อนดอกเบี้ยจ่าย และภาษี (EBIT) | 186.49 | 372.07 | (49.88%) |
| อัตรากำไร EBIT (%) | 21.17% | 33.96% | |
| กำไรสุทธิ | 147.77 | 294.41 | (49.81%) |
| อัตรากำไรสุทธิ (%) | 16.77% | 26.87% | |
| กำไรสุทธิต่อหุ้น (บาท) | 0.27 | 0.54 | |

กำไรสุทธิ

ในงวด 9 เดือนปี 2566 มีกำไรสุทธิ 147.77 ล้านบาท ลดลงร้อยละ 49.81 สาเหตุหลักจากรายได้รวมลดลงจากรายได้จากการรักษาผู้ป่วยโควิด-19 ลดลงตามสถานการณ์โควิด-19 ที่คลี่คลายลงแล้ว ทำให้การเฉลี่ยต้นทุนคงที่ลดน้อยลง (Economy of scale ลดลง)

งบแสดงฐานะการเงิน

| (หน่วย: ล้านบาท) | 30 ก.ย. 2566 | 31 ธ.ค. 2565 | % เพิ่ม (ลด) |
|---------------------------|-----------------|-----------------|----------------|
| สินทรัพย์หมุนเวียน | 492.97 | 519.95 | (5.2%) |
| ที่ดิน อาคาร และอุปกรณ์ | 1,373.86 | 1,427.54 | (3.8%) |
| สินทรัพย์ไม่หมุนเวียนอื่น | 57.20 | 61.20 | (6.5%) |
| สินทรัพย์รวม | 1,924.03 | 2,008.69 | (4.2%) |
| หนี้สินหมุนเวียน | 159.50 | 239.75 | (33.5%) |
| หนี้สินไม่หมุนเวียน | 35.74 | 46.07 | (22.4%) |
| หนี้สินรวม | 195.24 | 285.82 | (31.7%) |
| ส่วนของผู้ถือหุ้น | 1,728.79 | 1,722.86 | 0.3% |

การวิเคราะห์ฐานะการเงินเปรียบเทียบ วันที่ 30 กันยายน 2566 และวันที่ 31 ธันวาคม 2565

สินทรัพย์รวม

ณ 30 กันยายน 2566 มีสินทรัพย์รวม จำนวน 1,924.03 ล้านบาท ลดลงร้อยละ 4.2 เนื่องจากการรับชำระหนี้จากลูกหนี้การค้า และลูกหนี้อื่นเป็นปกติธุรกิจ สำหรับรายการที่ดิน อาคาร และอุปกรณ์ที่ลดลงเนื่องจากการบันทึกบัญชีตัดค่าเสื่อมราคาทรัพย์สินตามปกติ

หนี้สินรวม

ณ 30 กันยายน 2566 มีหนี้สินรวม จำนวน 195.24 ล้านบาท ลดลงร้อยละ 31.7 เนื่องจากการชำระคืนเงินกู้ยืมระยะยาวจากสถาบันการเงินทั้งจำนวนในไตรมาส 1 ปี 2566 และจ่ายชำระหนี้ให้กับเจ้าหนี้การค้าและเจ้าหนี้อื่นเป็นปกติธุรกิจ

ส่วนของผู้ถือหุ้น

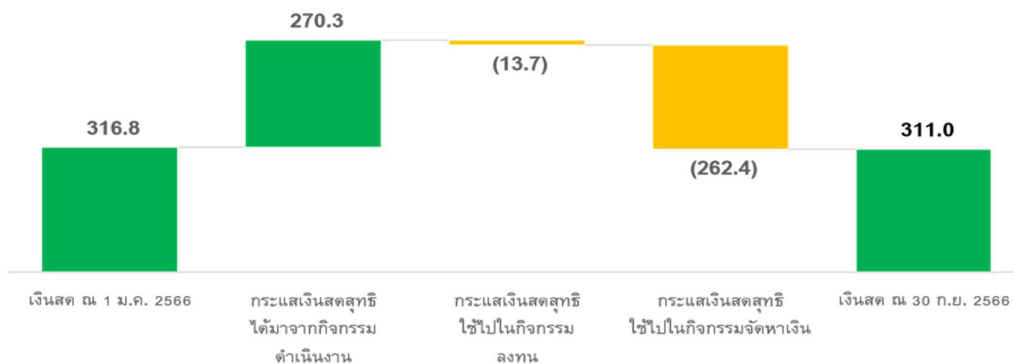
ณ 30 กันยายน 2566 มีส่วนของผู้ถือหุ้น จำนวน 1,728.79 ล้านบาท เปลี่ยนแปลงเพิ่มขึ้นเล็กน้อยร้อยละ 0.3 จากกำไรสะสมที่เพิ่มขึ้น

งบกระแสเงินสด

| (หน่วย: ล้านบาท) | 30 ก.ย. 2566 | 30 ก.ย. 2565 |
|--|---------------|----------------|
| กระแสเงินสดสุทธิได้มาจากกิจกรรมดำเนินงาน | 270.29 | 306.70 |
| กระแสเงินสดสุทธิใช้ไปในกิจกรรมการลงทุน | (13.70) | (71.14) |
| กระแสเงินสดสุทธิใช้ไปในกิจกรรมจัดหาเงิน | (262.41) | (294.09) |
| เงินสดและรายการเทียบเท่าเงินสดลดลงสุทธิ | (5.83) | (58.53) |

งบกระแสเงินสด

หน่วย: ล้านบาท



เงินสดสุทธิต้นงวด ณ วันที่ 1 มกราคม 2566 เท่ากับ 316.79 ล้านบาท มีกระแสเงินสดได้มาจากกิจกรรมดำเนินงาน 295.72 ล้านบาท เงินสดรับจากดอกเบี้ย 1.32 ล้านบาท และจ่ายภาษี 26.75 ล้านบาท ส่งผลให้บริษัทมีกระแสเงินสดสุทธิได้มาจากกิจกรรมดำเนินงาน รวม 270.29 ล้านบาท ในงวด 9 เดือนที่ผ่านมา บริษัทมีกระแสเงินสดสุทธิใช้ไปในกิจกรรมการลงทุน 13.70 ล้านบาท โดยรายการหลักเป็นเงินสดจ่ายซื้อทรัพย์สินที่เป็นอาคารและอุปกรณ์ 10.84 ล้านบาท โดยในปีนี้มีการใช้เงินสดในกิจกรรมลงทุนน้อยกว่าปี 2565 เนื่องจากในปี 2565 มีการลงทุนซื้อเครื่องมือแพทย์ที่มีมูลค่าสูง แต่ในปี 2566 ยังไม่มีการลงทุนในทรัพย์สินมูลค่าสูงเพิ่มเติม บริษัทมีกระแสเงินสดสุทธิใช้ไปในกิจกรรมจัดหาเงินรวม 262.41 ล้านบาท โดยรายการหลักเป็นการชำระคืนเงินกู้ระยะยาวจากสถาบันการเงิน 116.98 ล้านบาท และจ่ายเงินปันผล 141.45 ล้านบาท ทั้งนี้จากที่กล่าวมา ผลส่งผลให้บริษัทมีเงินสดสุทธิปลายงวด ณ วันที่ 30 กันยายน 2566 เท่ากับ 310.96 ล้านบาท ลดลง 5.83 ล้านบาทจาก ณ ต้นปี 2566

อัตราส่วนทางการเงินที่สำคัญ

| | 9 เดือน 2566 | 9 เดือน 2565 |
|---|--------------|--------------|
| อัตราส่วนสภาพคล่อง (เท่า) | 3.09 | 2.05 |
| อัตราส่วนหมุนเวียนลูกหนี้การค้า (เท่า) | 4.34 | 4.86 |
| ระยะเวลาเก็บหนี้เฉลี่ย (วัน) | 84.13 | 75.15 |
| อัตราส่วนหนี้สินต่อทุน (เท่า) | 0.11 | 0.21 |
| อัตราผลตอบแทนจากสินทรัพย์เฉลี่ย (ROA) % | 10.13 | 32.23 |
| อัตราผลตอบแทนจากส่วนของผู้ถือหุ้นเฉลี่ย (ROE) % | 8.09 | 32.65 |

หมายเหตุ: อัตราส่วนทั้งหมดจะคำนวณให้เป็นรายปี ตามสูตรที่ตลาดหลักทรัพย์ ใช้คำนวณและแสดงตัวเลขบนเว็บไซต์ของตลาดหลักทรัพย์

ผลการดำเนินงานด้านความยั่งยืน

โรงพยาบาลราชพฤกษ์ เป็นโรงพยาบาลชั้นนำของจังหวัดขอนแก่น มีภาพลักษณ์ในด้านมาตรฐานโรงพยาบาลระดับสากล มีสิ่งแวดล้อมที่โดดเด่นในด้านการรักษาเพื่อฟื้นฟูคนไข้ทั้งร่างกายและจิตใจ มีเทคโนโลยีการรักษาขั้นสูง ด้วยระดับราคาค่าบริการที่เข้าถึงได้ โรงพยาบาลเน้นการให้บริการที่อบอุ่นจากใจของ Care giver ทุกคน บนพื้นฐานของการให้บริการว่า “อบอุ่นเหมือนบ้าน เชี่ยวชาญการรักษา เยียวยาด้วยหัวใจ” ภายใต้หลักการการให้บริการของเรา โรงพยาบาลราชพฤกษ์ได้สร้างชื่อเสียงและความเชื่อมั่นเพิ่มขึ้นอย่างต่อเนื่อง และเป็นรากฐานของการเติบโตที่ยั่งยืนของโรงพยาบาลมาจนปัจจุบัน ทั้งนี้ล่าสุด เมื่อวันที่ 31 ตุลาคม 2566 โรงพยาบาลราชพฤกษ์ ได้รับเรตติ้ง 5 ดาว หรือ ระดับ "ดีเลิศ" (Excellent CG Scoring) ในการประเมินการกำกับดูแลกิจการประจำปี 2566 จากสมาคมส่งเสริมสถาบันกรรมการบริษัทไทย (Thai IOD)

โรงพยาบาลมุ่งเน้นการดำเนินงานที่สร้างการพัฒนาและเติบโตอย่างยั่งยืน โดยครอบคลุมในมิติสำคัญ 3 ประการ ได้แก่ สิ่งแวดล้อม (Environmental) สังคม (Social) และบรรษัทภิบาล (Governance) หรือ ESG เพื่อสร้างความเชื่อมั่นให้กับผู้มีส่วนได้เสีย และให้บริษัทฯ สามารถมุ่งสู่ความสำเร็จในการดำเนินธุรกิจในระยะยาว ท่านสามารถดูนโยบายและแนวปฏิบัติฉบับเต็มได้ที่ <https://rph.co.th/investor-relations/esg/>

มิติด้านสิ่งแวดล้อม (E)

- ติดตั้งระบบ Bio-Filter เพื่อป้องกันการป้องกันการแพร่กระจายของเชื้อโรคทางอากาศภายในบริเวณโรงพยาบาล
- ติดตั้งระบบบำบัดกลิ่น Wet Scrubber, ระบบ Deionizer เพื่อป้องกันกลิ่นไม่พึงประสงค์จากขยะโรงพยาบาลไม่ให้กระจายไปในบริเวณโดยรอบ
- ลดการใช้เครื่องปรับอากาศ โดยใช้การออกแบบสถาปัตยกรรมของอาคารโรงพยาบาลให้สอดคล้องกับทิศทางลม และแสงแดด และติดตั้งเครื่องทำความเย็นแบบประหยัดพลังงาน

ด้านสังคม (S)

- มีการจ้างงานอย่างเป็นธรรม เคารพสิทธิมนุษยชน และปฏิบัติตามกฎหมายแรงงานอย่างเคร่งครัด
- จัดการสภาพแวดล้อมภายในโรงพยาบาลโดยเน้นสร้างเสริมสุขภาวะที่ดีให้พนักงาน และความปลอดภัยในการทำงาน
- สนับสนุนให้คู่ค้าทางธุรกิจมีความรับผิดชอบต่อสังคม โดยให้คู่ค้าลงนามในการปฏิบัติตามจรรยาบรรณคู่ค้าทางธุรกิจ

ด้านการกำกับดูแลกิจการ (G)

บริษัทฯ ให้ความสำคัญในการบริหารงานตามหลักการของการกำกับดูแลกิจการที่ดี มีการเปิดเผยข้อมูลอย่างเพียงพอ ทันเวลา และถูกต้อง เพื่อให้เกิดความโปร่งใส รวมทั้งมีการสอบทานการรายงานส่วนได้เสียของกรรมการและผู้บริหาร เพื่อให้เป็นไปตามที่พระราชบัญญัติหลักทรัพย์และตลาดหลักทรัพย์กำหนด สำหรับด้านความเสี่ยง คณะกรรมการตรวจสอบได้มีการทบทวนการดำเนินงานตามแผนการบริหารจัดการความเสี่ยงซึ่งรวมถึง แผนการบริหารความเสี่ยงระดับฝ่าย และระดับองค์กร เพื่อให้มั่นใจได้ว่าการกำกับดูแลเป็นไปตามแนวทางการควบคุมความเสี่ยงและกลยุทธ์ของบริษัทที่ฝ่ายจัดการกำหนดไว้ รวมถึงจัดให้มีระบบกำกับดูแล ทบทวน ติดตามตามความเหมาะสมให้สอดคล้องไปกับสถานการณ์และสภาพแวดล้อมภายนอกที่มีผลกระทบต่อบริษัท เพื่อให้การดำเนินธุรกิจเป็นไปอย่างต่อเนื่องและยั่งยืน

ขอแสดงความนับถือ

(นายธีระวัฒน์ ศรีนัครินทร์)
ประธานเจ้าหน้าที่บริหาร

ภาคผนวก

รายละเอียดความแตกต่างของงบการเงินรวม และงบการเงินเฉพาะกิจการ ไตรมาส 3 งวด 3 เดือน และงวด 9 เดือน ปี 2566

งบแสดงฐานะการเงิน ณ วันที่ 30 กันยายน 2566

| (หน่วย: บาท) | งบการเงินรวม | งบการเงินเฉพาะกิจการ | แตกต่าง |
|--------------------------------|----------------------|----------------------|-----------------|
| สินทรัพย์ | | | |
| เงินสดและรายการเทียบเท่าเงินสด | 310,957,188 | 305,936,188 | 5,021,000 |
| ลูกหนี้การค้าและลูกหนี้อื่น | 157,849,127 | 157,877,757 | (28,630) |
| เงินลงทุนในบริษัทย่อย | - | 4,999,990 | (4,999,990) |
| สินทรัพย์อื่น | 1,455,224,514 | 1,455,221,488 | 3,026 |
| รวมสินทรัพย์ | 1,924,030,829 | 1,924,035,423 | (4,594) |
| หนี้สิน | | | |
| เจ้าหนี้การค้าและเจ้าหนี้อื่น | 116,508,644 | 116,501,134 | 7,510 |
| หนี้สินอื่น | 78,728,729 | 78,728,729 | - |
| รวมหนี้สิน | 195,237,373 | 195,229,863 | 7,510 |
| ส่วนของผู้ถือหุ้น | 1,728,793,456 | 1,728,805,560 | (12,104) |

งบกำไรขาดทุนเบ็ดเสร็จไตรมาส 3 งวด 3 เดือน ปี 2566 สิ้นสุดวันที่ 30 กันยายน 2566

| (หน่วย: บาท) | งบการเงินรวม | งบการเงินเฉพาะกิจการ | แตกต่าง |
|---|-------------------|----------------------|-----------------|
| รายได้รวม | 323,719,395 | 323,719,395 | - |
| ต้นทุนกิจการโรงพยาบาล | 196,160,142 | 196,160,142 | - |
| ต้นทุนในการจัดจำหน่ายและค่าใช้จ่ายในการบริหาร | 45,006,568 | 44,991,438 | 15,130 |
| ต้นทุนทางการเงิน | 367,762 | 367,762 | - |
| กำไรก่อนภาษีเงินได้ | 82,184,923 | 82,200,053 | (15,130) |
| ค่าใช้จ่ายภาษีเงินได้ | 16,297,829 | 16,300,855 | (3,026) |
| กำไรสำหรับงวด | 65,887,094 | 65,899,198 | (12,104) |

งบกำไรขาดทุนเบ็ดเสร็จไตรมาส 3 งวด 9 เดือน ปี 2566 สิ้นสุดวันที่ 30 กันยายน 2566

| (หน่วย: บาท) | งบการเงินรวม | งบการเงินเฉพาะกิจการ | แตกต่าง |
|---|--------------------|----------------------|-----------------|
| รายได้รวม | 881,076,879 | 881,076,879 | - |
| ต้นทุนกิจการโรงพยาบาล | 558,943,409 | 558,943,409 | - |
| ต้นทุนในการจัดจำหน่ายและค่าใช้จ่ายในการบริหาร | 135,648,593 | 135,633,463 | 15,130 |
| ต้นทุนทางการเงิน | 1,885,785 | 1,885,785 | - |
| กำไรก่อนภาษีเงินได้ | 184,599,092 | 184,614,222 | (15,130) |
| ค่าใช้จ่ายภาษีเงินได้ | 36,829,294 | 36,832,320 | (3,026) |
| กำไรสำหรับงวด | 147,769,798 | 147,781,902 | (12,104) |

งบกระแสเงินสดไตรมาส 3 งวด 9 เดือน ปี 2566 สิ้นสุดวันที่ 30 กันยายน 2566

| (หน่วย: บาท) | งบการเงินรวม | งบการเงินเฉพาะกิจการ | แตกต่าง |
|--|---------------|----------------------|-----------|
| เงินสดสุทธิได้มาจากกิจกรรมดำเนินงาน | 270,287,224 | 270,266,214 | 21,010 |
| เงินสดสุทธิใช้ไปในกิจกรรมลงทุน | (13,704,210) | (18,704,200) | 4,999,999 |
| เงินสดสุทธิใช้ไปในกิจกรรมจัดหาเงิน | (262,411,489) | (262,411,489) | - |
| เงินสดและรายการเทียบเท่าเงินสดลดลงสุทธิ | (5,828,475) | (10,849,475) | 5,021,000 |
| เงินสดและรายการเทียบเท่าเงินสด ณ ต้นงวด | 316,785,663 | 316,785,663 | - |
| เงินสดและรายการเทียบเท่าเงินสด ณ ปลายงวด | 310,957,188 | 305,936,188 | 5,021,000 |