



บริษัท กัลฟ์ เอ็นเนอร์จี ดีเวลลอปเม้นท์ จำกัด (มหาชน)

## คำอธิบายและการวิเคราะห์ ผลการดำเนินงานของฝ่ายจัดการ

สำหรับงวดไตรมาสสิ้นสุดวันที่ 30 กันยายน 2566

คำอธิบายและการวิเคราะห์ผลการดำเนินงานของฝ่ายจัดการมีวัตถุประสงค์เพื่อนำเสนอและอธิบายผลการดำเนินงานและฐานะการเงินของบริษัทฯ ณ วันสิ้นสุดงวดบัญชี ซึ่งข้อมูลที่น่าเสนออาจเปลี่ยนแปลงไปในอนาคต คำอธิบายและการวิเคราะห์ผลการดำเนินงานของฝ่ายจัดการจะใช้ฉบับภาษาไทยเป็นหลัก ในกรณีที่คำอธิบายและการวิเคราะห์ผลการดำเนินงานของฝ่ายจัดการฉบับภาษาอังกฤษมีความขัดแย้งกันหรือ มีการตีความที่แตกต่างกัน ให้ใช้ฉบับภาษาไทยเป็นหลัก หากนักลงทุนมีคำถามหรือข้อสงสัยประการใด กรุณาติดต่อสอบถามได้ที่ฝ่ายนักลงทุนสัมพันธ์ โทร. 0-2080-4488 หรืออีเมล [ir@gulf.co.th](mailto:ir@gulf.co.th)

# บทสรุปผู้บริหาร

## เหตุการณ์สำคัญใน Q3'66

### โครงการโรงไฟฟ้าที่เปิดดำเนินการเชิงพาณิชย์

โครงการโรงไฟฟ้า GPD หน่วยผลิตไฟฟ้าที่ 2 กำลังการผลิตไฟฟ้าติดตั้งรวม 662.5 เมกะวัตต์ ตั้งอยู่ที่จังหวัดระยอง ได้เปิดดำเนินการเชิงพาณิชย์ เมื่อวันที่ 1 ตุลาคม 2566 โดยโครงการ GPD เป็นโรงไฟฟ้า IPP ที่ใช้ก๊าซธรรมชาติเป็นเชื้อเพลิง ขนาดกำลังการผลิตติดตั้งรวม 2,650.0 เมกะวัตต์ ทั้งนี้ หน่วยผลิตไฟฟ้าที่ 3-4 จะทยอยเปิดดำเนินการเชิงพาณิชย์ในปี 2567

### การลงนามสัญญา และการได้รับใบอนุญาตต่าง ๆ

การลงนามสัญญาจัดหาก๊าซธรรมชาติเหลวระยะสั้นกับ Gunvor Singapore Pte. Ltd. โดยเมื่อวันที่ 24 สิงหาคม 2566 บริษัท หินกอง เพาเวอร์โฮลดิ้ง จำกัด ซึ่งบริษัทฯ ถือหุ้น 49% และบริษัท ราช กรุ๊ป จำกัด (มหาชน) ถือหุ้น 51% ได้ลงนามสัญญาจัดหาก๊าซธรรมชาติเหลวระยะสั้น (Term LNG Supply Agreement) กับ Gunvor Singapore Pte. Ltd. เพื่อจัดหาและนำเข้าก๊าซธรรมชาติเหลวสำหรับใช้เป็นเชื้อเพลิงในการผลิตไฟฟ้าของโครงการโรงไฟฟ้าหินกองจำนวนประมาณ 0.5 ล้านตันต่อปี ซึ่งจะเริ่มนำเข้าก๊าซธรรมชาติเหลวเป็นครั้งแรกในเดือนมีนาคม 2567

การลงนามสัญญาซื้อขายไฟฟ้าของโครงการโรงไฟฟ้าพลังน้ำ Pak Beng ในสปป.ลาว โดยเมื่อวันที่ 13 กันยายน Pak Beng Power Company Limited ซึ่งบริษัทฯ ถือหุ้นในสัดส่วน 49% และ China Datang Overseas Investment Co., Ltd. ถือหุ้น 51% ได้เข้าลงนามในสัญญาซื้อขายไฟฟ้า (Power Purchase Agreement) กับ กฟผ. โดยสัญญาซื้อขายไฟฟ้ามีระยะเวลา 29 ปีนับจากวันจ่ายไฟฟ้าเข้าระบบ และมีอัตราค่าไฟฟ้าเฉลี่ยที่ 2.7129 บาทต่อกิโลวัตต์-ชั่วโมง ทั้งนี้ โครงการโรงไฟฟ้าพลังน้ำ Pak Beng ตั้งอยู่บนแม่น้ำโขง เมืองปากแบ่ง แขวงอุดมไซ สปป. ลาว มีกำลังการผลิตติดตั้ง 912 เมกะวัตต์ ซึ่งเป็นโครงการโรงไฟฟ้าพลังน้ำแบบน้ำไหลผ่านตลอดปี (Run-of-the-River) และมีกำหนดเปิดดำเนินการเชิงพาณิชย์ในปี 2576

การลงนามสัญญาซื้อขายไฟฟ้าของโครงการโรงไฟฟ้าขยะอุตสาหกรรม จำนวน 2 โครงการ โดยเมื่อวันที่ 16 ตุลาคม 2566 บริษัท พาวเวอร์ วัตต์ 1 จำกัด และบริษัท พาวเวอร์ วัตต์ 2 จำกัด ซึ่งเป็นบริษัทย่อยที่บริษัทฯ ถือหุ้นทางอ้อมในสัดส่วน 51% ร่วมกับบริษัท เวสต์เทค เอ็กซ์โพเนนเชียล จำกัด ซึ่งถือหุ้นทางอ้อมในสัดส่วน 49% ได้เข้าลงนามในสัญญาซื้อขายไฟฟ้า (Power Purchase Agreement) กับ กฟผ. เพื่อพัฒนาโรงไฟฟ้าขยะอุตสาหกรรม ขนาดกำลังการผลิตไฟฟ้าตามสัญญาโครงการละ 8 เมกะวัตต์ จำนวน 2 โครงการ รวมเป็นกำลังการผลิตไฟฟ้าตามสัญญาทั้งสิ้น 16 เมกะวัตต์ โดยสัญญาซื้อขายไฟฟ้ามีระยะเวลา 20 ปีนับจากวันจ่ายไฟฟ้าเข้าระบบ และทั้ง 2 โครงการมีกำหนดเปิดดำเนินการเชิงพาณิชย์ในปี 2569

การลงนามสัญญาซื้อขายไฟฟ้าของโครงการโรงไฟฟ้าพลังงานแสงอาทิตย์ จำนวน 12 โครงการ โดยเมื่อวันที่ 16 ตุลาคม 2566 กลุ่มบริษัทย่อยที่บริษัทฯ ถือหุ้นทางอ้อมผ่านบริษัท กัลฟ์ รีนิวเอเบิล เอ็นเนอร์จี้ จำกัด ในสัดส่วน 100% ได้เข้าลงนามในสัญญาซื้อขายไฟฟ้า (Power Purchase Agreement) กับ กฟผ. เป็นระยะเวลา 25 ปี เพื่อพัฒนาและดำเนินโครงการโรงไฟฟ้าพลังงานแสงอาทิตย์แบบติดตั้งบนพื้นดิน (solar farms) และโครงการพลังงานแสงอาทิตย์แบบติดตั้งบนพื้นดินร่วมกับระบบกักเก็บพลังงาน (solar farms with battery energy storage systems) จำนวนรวม 12 โครงการ ซึ่งมีขนาดกำลังการผลิตไฟฟ้าตามสัญญารวม 649.31 เมกะวัตต์ และมีกำหนดเปิดดำเนินการเชิงพาณิชย์ระหว่างปี 2567 – 2568

### กิจกรรมทางการเงิน

การเสนอขายหุ้นกู้ชนิดไม่ด้อยสิทธิและไม่มีประกันของบริษัทฯ มูลค่ารวม 15,000 ล้านบาท เสนอขายให้แก่ผู้ลงทุนสถาบัน (Institutional Investors) และ/หรือผู้ลงทุนรายใหญ่ (High Net Worth) โดยแบ่งออกเป็น 5 ชุด ได้แก่ หุ้นกู้ อายุ 2.5, 4, 5, 7 และ 10 ปี โดยเฉลี่ยอัตราดอกเบี้ยคงที่เท่ากับ 3.63% และอายุเฉลี่ยหุ้นกู้เท่ากับ 4.53 ปี โดยบริษัทฯ มีแผนที่จะนำเงินจากการเสนอขายหุ้นกู้ดังกล่าว ไปใช้ในการชำระคืนเงินกู้จากสถาบันการเงิน และเพื่อใช้เป็นเงินทุนหมุนเวียนในการขยายธุรกิจของบริษัทฯ ทั้งในประเทศและต่างประเทศ เพื่อดำเนินธุรกิจให้เติบโตอย่างยั่งยืนต่อไป ทั้งนี้ บริษัทฯ ได้รับความจัดอันดับความน่าเชื่อถือ ในระดับ “A+” แนวโน้ม “คงที่” และหุ้นกู้ได้รับการจัดอันดับในระดับ “A” จากบริษัท ทริสเรทติ้ง จำกัด

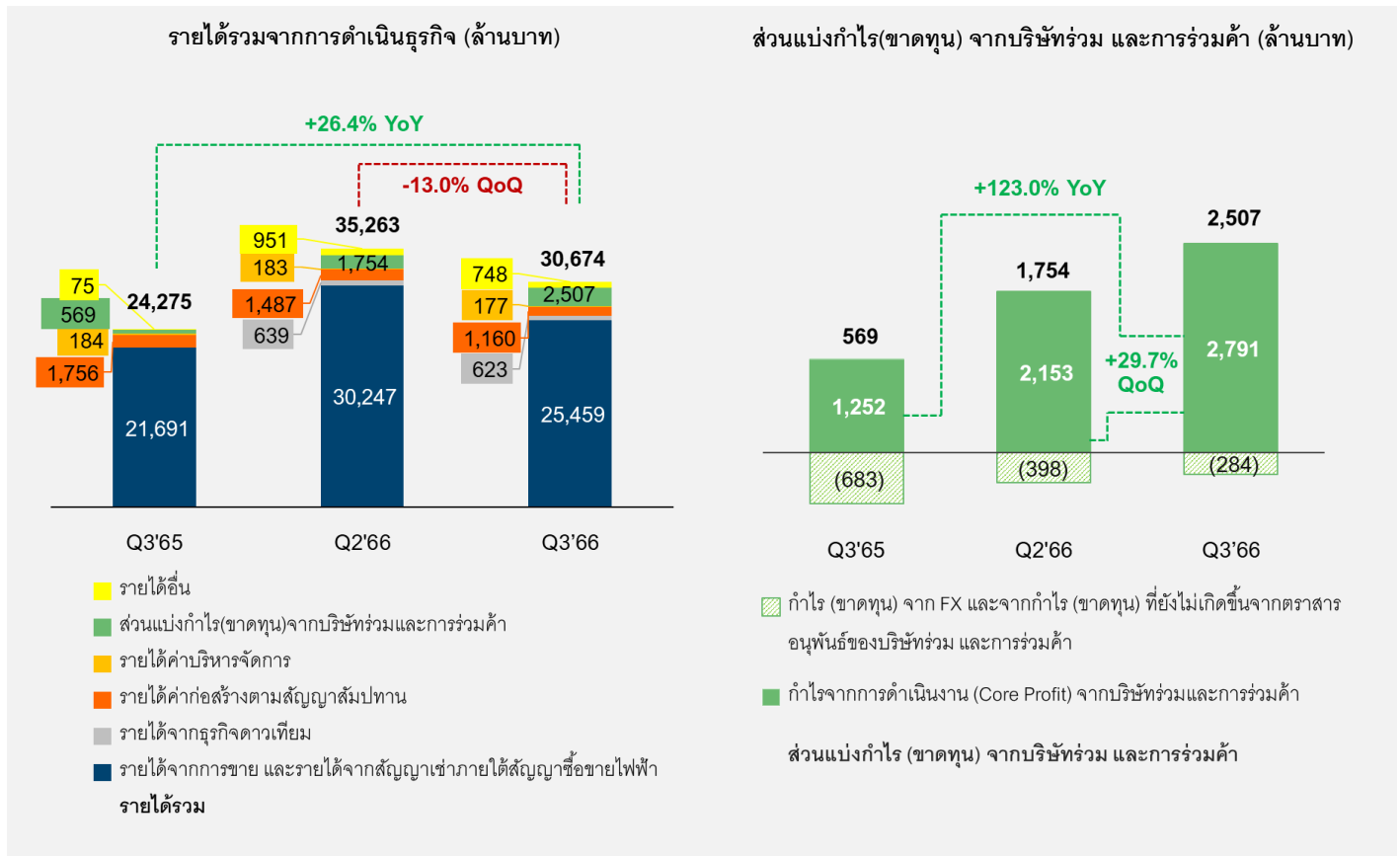
บริษัท กัลฟ์ เอ็นเนอร์จี้ ดีเวลลอปเม้นท์ จำกัด (มหาชน)

คำอธิบายและการวิเคราะห์ผลการดำเนินงานของฝ่ายจัดการ สำหรับไตรมาส สิ้นสุดวันที่ 30 กันยายน 2566

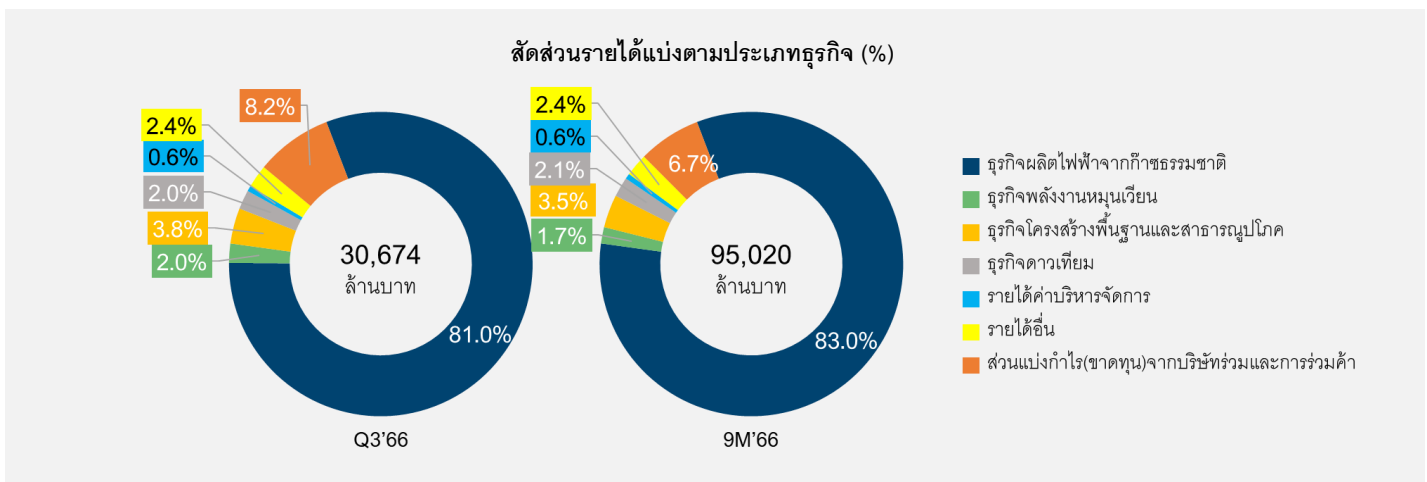
## สรุปผลการดำเนินงานสำหรับ Q3'66

ข้อมูลทางการเงินที่สำคัญ	Q3'65	Q2'66	Q3'66	เปลี่ยนแปลง		9M'65	9M'66	เปลี่ยนแปลง
	ล้านบาท	ล้านบาท	ล้านบาท	%QoQ	%YoY	ล้านบาท	ล้านบาท	%YoY
รายได้จากการขาย สัญญาเช่า ธุรกิจดาวเทียม ค่าบริการ และการก่อสร้างตามสัญญาสัมปทาน	23,631	32,557	27,419	-15.8%	16.0%	67,263	86,389	28.4%
ส่วนแบ่งกำไร (ขาดทุน) จากบริษัทร่วมและการร่วมค้า	569	1,754	2,507	42.9%	340.5%	3,810	6,350	66.7%
รายได้อื่น	75	951	748	-21.3%	901.9%	208	2,281	999.0%
<b>รายได้รวม</b>	<b>24,275</b>	<b>35,263</b>	<b>30,674</b>	<b>-13.0%</b>	<b>26.4%</b>	<b>71,281</b>	<b>95,020</b>	<b>33.3%</b>
EBITDA <sup>(1)</sup>	6,660	8,620	9,364	8.6%	40.6%	20,909	26,127	25.0%
กำไร (ขาดทุน) สุทธิสำหรับงวด	821	3,892	4,273	9.8%	420.5%	6,626	13,357	101.6%
กำไรสุทธิส่วนที่เป็นของบริษัทใหญ่	1,087	2,885	3,360	16.5%	209.2%	6,012	10,095	67.9%
<b>หัก: กำไร (ขาดทุน) จากอัตราแลกเปลี่ยนสุทธิที่กระทบบริษัทใหญ่</b>	<b>(1,133)</b>	<b>(681)</b>	<b>(790)</b>	<b>-16.1%</b>	<b>30.2%</b>	<b>(2,554)</b>	<b>(1,201)</b>	<b>52.9%</b>
<b>หัก: กำไร (ขาดทุน) ที่ยังไม่เกิดขึ้นจากตราสารอนุพันธ์ของบริษัทร่วมและการร่วมค้า</b>	<b>52</b>	<b>10</b>	<b>(52)</b>	<b>-634.5%</b>	<b>-200.3%</b>	<b>60</b>	<b>(130)</b>	<b>-314.7%</b>
<b>กำไรจากการดำเนินงาน (Core Profit)<sup>(2)</sup></b>	<b>2,167</b>	<b>3,556</b>	<b>4,203</b>	<b>18.2%</b>	<b>93.9%</b>	<b>8,505</b>	<b>11,427</b>	<b>34.4%</b>
กำไรจากการดำเนินงาน (Core Profit) ของบริษัทร่วมและการร่วมค้า <sup>(3)</sup>	1,252	2,153	2,791	29.7%	123.0%	5,071	6,982	37.7%
<b>กำไร (ขาดทุน) ต่อหุ้นขั้นพื้นฐาน (บาท)</b>	<b>0.09</b>	<b>0.25</b>	<b>0.29</b>	<b>16.5%</b>	<b>213.1%</b>	<b>0.51</b>	<b>0.86</b>	<b>68.4%</b>

(1) EBITDA = กำไรก่อนดอกเบี้ย ภาษี ค่าเสื่อมราคาและค่าตัดจำหน่าย ไม่รวมผลกระทบจาก FX และกำไร (ขาดทุน) ที่ยังไม่เกิดขึ้นจากตราสารอนุพันธ์ของบริษัทร่วม และการร่วมค้า  
 (2) กำไรจากการดำเนินงาน (core profit) = กำไรส่วนที่เป็นของผู้ถือหุ้นของบริษัทใหญ่ ไม่รวมผลกระทบจาก FX และกำไร (ขาดทุน) ที่ยังไม่เกิดขึ้นจากตราสารอนุพันธ์ของบริษัทร่วม และการร่วมค้า  
 (3) กำไรจากการดำเนินงาน (core profit) ของบริษัทร่วมและการร่วมค้า = ส่วนแบ่งกำไร (ขาดทุน) จากบริษัทร่วมและการร่วมค้า ไม่รวมผลกระทบจาก FX และกำไร (ขาดทุน) ที่ยังไม่เกิดขึ้นจากตราสารอนุพันธ์ของบริษัทร่วม และการร่วมค้า



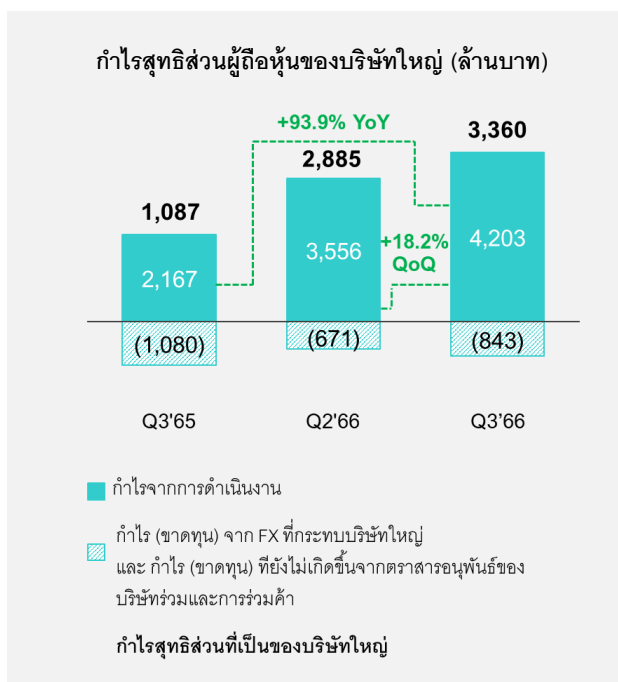
รายได้แบ่งตามประเภทธุรกิจ	Q3'65	Q2'66	Q3'66	เปลี่ยนแปลง		9M'65	9M'66	เปลี่ยนแปลง
	ล้านบาท	ล้านบาท	ล้านบาท	%QoQ	%YoY	ล้านบาท	ล้านบาท	%YoY
ธุรกิจผลิตไฟฟ้าจากก๊าซธรรมชาติ	19,470	29,764	24,833	-16.6%	27.5%	58,353	78,870	35.2%
ธุรกิจพลังงานหมุนเวียน	2,222	483	626	29.6%	-71.8%	5,899	1,654	-72.0%
ธุรกิจโครงสร้างพื้นฐานและสาธารณูปโภค	1,756	1,487	1,160	-22.0%	-33.9%	2,512	3,322	32.2%
ธุรกิจดาวเทียม	n.a.	639	623	-2.6%	n.a.	n.a.	1,997	n.a.
รายได้ค่าบริการจัดการ	184	183	177	-3.5%	-3.9%	499	547	9.6%
รายได้อื่น	75	951	748	-21.3%	901.9%	208	2,281	999.0%
ส่วนแบ่งกำไร(ขาดทุน)จากบริษัทร่วมและการร่วมค้า	569	1,754	2,507	42.9%	340.5%	3,810	6,350	66.7%
<b>รายได้รวม</b>	<b>24,275</b>	<b>35,263</b>	<b>30,674</b>	<b>-13.0%</b>	<b>26.4%</b>	<b>71,281</b>	<b>95,020</b>	<b>33.3%</b>



รายได้รวมจากการดำเนินธุรกิจใน Q3'66 อยู่ที่ 30,674 ล้านบาท (+26.4% YoY และ -13.0% QoQ) และสำหรับ 9M'66 อยู่ที่ 95,020 ล้านบาท (+33.3% YoY) ประกอบไปด้วย

- รายได้จากธุรกิจผลิตไฟฟ้าจากก๊าซธรรมชาติใน Q3'66 อยู่ที่ 24,833 ล้านบาท (+27.5% YoY) เพิ่มขึ้นจากการรับรู้รายได้ของโครงการ GSRC หน่วยที่ 4 และโครงการ GPD หน่วยที่ 1 ซึ่งเปิดดำเนินการเชิงพาณิชย์ไปเมื่อวันที่ 1 ตุลาคม 2565 และ 31 มีนาคม 2566 ตามลำดับ แต่รายได้ลดลง -16.6% QoQ จากราคาขายไฟฟ้าเฉลี่ยต่อหน่วยที่ปรับลดลงตามทิศทางเดียวกับต้นทุนค่าก๊าซธรรมชาติ และปริมาณการจำหน่ายไฟฟ้าให้แก่ กฟผ. ของกลุ่มโรงไฟฟ้า IPPs ของบริษัท ที่อ่อนตัวลง ทั้งนี้ สำหรับ 9M'66 รายได้ธุรกิจผลิตไฟฟ้าจากก๊าซธรรมชาติอยู่ที่ 78,870 ล้านบาท (+35.2% YoY) จากการเปิดดำเนินการเชิงพาณิชย์ของโรงไฟฟ้า ตามที่ได้กล่าวถึงในข้างต้น และราคาขายไฟฟ้าต่อหน่วยสำหรับลูกค้าอุตสาหกรรม ปรับสูงขึ้นตามค่า Ft เฉลี่ยสำหรับผู้ใช้ไฟฟ้าที่ไม่ใช่ประเภทบ้านอยู่อาศัย
- รายได้จากธุรกิจพลังงานหมุนเวียนใน Q3'66 อยู่ที่ 626 ล้านบาท (-71.8% YoY) โดยหลักลดลงจากการลดสัดส่วนการถือหุ้นทางอ้อมในโครงการโรงไฟฟ้าพลังงานลม BKR2 เหลือ 24.99% ทำให้บริษัท รับรู้เป็นส่วนแบ่งกำไร แทนการรับรู้รายได้และค่าใช้จ่ายของโครงการเข้ามาในงบการเงินรวม นับตั้งแต่ Q1'66 เป็นต้นไป ทั้งนี้ รายได้เพิ่มขึ้น 29.6% QoQ จากการเปิดดำเนินการเชิงพาณิชย์เพิ่มเติมของโครงการพลังงานลม Mekong และโรงไฟฟ้าชีวมวล GCG มีปริมาณการจำหน่ายไฟฟ้าเพิ่มขึ้น หลังจากที่ไม่ Q2'66 มีการหยุดซ่อมบำรุงประจำปี สำหรับ 9M'66 รายได้จากธุรกิจพลังงานหมุนเวียนอยู่ที่ 1,654 ล้านบาท (-72.0% YoY) จากการลดสัดส่วนการถือหุ้นทางอ้อมในโครงการโรงไฟฟ้าพลังงานลม BKR2 ตามที่ได้กล่าวถึงในข้างต้น

- 3) รายได้จากธุรกิจโครงสร้างพื้นฐานและสาธารณูปโภคใน Q3'66 อยู่ที่ 1,160 ล้านบาท (-33.9% YoY และ -22.0% QoQ) และในช่วง 9M'66 อยู่ที่ 3,322 ล้านบาท (+32.2% YoY) โดยบริษัทฯ บันทึกรายได้ตามความคืบหน้าของงานก่อสร้างโครงการพัฒนาท่าเรืออุตสาหกรรม MTP3 ในส่วนของงานถมทะเล
- 4) รายได้จากธุรกิจดาวเทียม ใน Q3'66 อยู่ที่ 623 ล้านบาท (-2.6% QoQ) จากรายได้ของดาวเทียมไทยคม 4 ที่ลดลงตามสัญญา ทั้งนี้ รายได้จากธุรกิจดาวเทียมใน 9M'66 อยู่ที่ 1,997 ล้านบาท โดยบริษัทฯ มีรับรู้รายได้จาก THCOM เข้ามาในงบการเงินรวมเป็นครั้งแรก ตั้งแต่วันที่ 1 มกราคม 2566 เป็นต้นมา
- 5) ส่วนแบ่งกำไรจากบริษัทร่วมและการร่วมค้า ใน Q3'66 อยู่ที่ 2,507 ล้านบาท (+340.5% YoY) โดยได้รับส่วนแบ่งกำไรที่เพิ่มขึ้นจาก INTUCH, GGC, TTT, Jackson และการร่วมค้าที่โอมาน ประกอบกับ GJP และ PTT NGD มีผลกำไรที่ฟื้นตัว จากต้นทุนราคาก๊าซที่ปรับตัวลดลง นอกจากนี้ ยังมีส่วนแบ่งขาดทุนจาก FX ที่น้อยกว่า Q3'65 อย่างมีนัยสำคัญ และเมื่อเทียบกับ Q2'66 ส่วนแบ่งกำไรจากบริษัทร่วมและการร่วมค้า เพิ่มขึ้น 42.9% QoQ โดยหลักเพิ่มจากผลการดำเนินงานของ โครงการ Jackson ที่พลิกกลับมาเป็นกำไร และส่วนแบ่งกำไรที่เพิ่มขึ้นของ INTUCH, PTT NGD และ GGC ทั้งนี้ สำหรับ 9M'66 ส่วนแบ่งกำไรจากบริษัทร่วมและการร่วมค้า อยู่ที่ 6,350 ล้านบาท (+66.7% YoY) โดยได้รับส่วนแบ่งกำไรที่เพิ่มขึ้นจาก INTUCH, GGC, TTT และการร่วมค้าที่โอมาน ประกอบกับ GJP และ PTT NGD มีผลกำไรที่ดีขึ้น จากต้นทุนราคาก๊าซที่ปรับตัวลดลง นอกจากนี้ ยังมีส่วนแบ่งขาดทุนจาก FX ที่น้อยกว่า 9M'65 อีกด้วย อย่างไรก็ตาม หากไม่รวมผลกระทบจาก FX และกำไร (ขาดทุน) ที่ยังไม่เกิดขึ้นจากตราสารอนุพันธ์ ส่วนแบ่ง Core Profit จากบริษัทร่วมและการร่วมค้า ใน Q3'66 เพิ่มขึ้น 123.0% YoY และ 29.7% QoQ และสำหรับ 9M'66 เพิ่มขึ้น 37.7% YoY



กำไรจากการดำเนินงาน (Core Profit) ใน Q3'66 เท่ากับ 4,203 ล้านบาท (+93.9% YoY) โดยหลักมาจากการเปิดดำเนินการเชิงพาณิชย์ของโครงการโรงไฟฟ้า GSRC หน่วยที่ 4 และโครงการโรงไฟฟ้า GPD หน่วยที่ 1 ประกอบกับโครงการโรงไฟฟ้าก๊าซธรรมชาติ SPPs ที่มีผลการดำเนินงานฟื้นตัวจากราคาขายไฟฟ้าให้แก่ลูกค้าอุตสาหกรรมที่เพิ่มขึ้น และต้นทุนก๊าซที่ลดลง รวมถึงรับรู้ส่วนแบ่งกำไรจากบริษัทร่วมและการร่วมค้าเพิ่มขึ้นด้วย เมื่อเทียบกับ Q2'66 Core Profit เพิ่มขึ้น 18.2% QoQ จากส่วนแบ่งกำไรที่เพิ่มขึ้นของ Jackson, INTUCH, PTT NGD และ GGC ทั้งนี้ สำหรับ 9M'66 Core Profit อยู่ที่ 11,427 ล้านบาท (+34.4% YoY) จากการเปิดดำเนินการเชิงพาณิชย์เพิ่มเติมของโครงการโรงไฟฟ้าภายใต้กลุ่มบริษัท และโรงไฟฟ้า SPPs มีผลการดำเนินงานที่ดีขึ้น จากราคาขายไฟฟ้าให้แก่ลูกค้าอุตสาหกรรมที่สูงขึ้น นอกจากนี้ ยังรับรู้ส่วนแบ่งกำไรจากบริษัทร่วมและการร่วมค้าเพิ่มขึ้นด้วย

ทั้งนี้ ใน Q3'66 บริษัทฯ บันทึกผลขาดทุนสุทธิจากอัตราแลกเปลี่ยนที่กระทบบริษัทใหญ่ และขาดทุนจากตราสารอนุพันธ์ของบริษัทร่วมและการร่วมค้า รวมเป็นผลขาดทุนสุทธิ 843 ล้านบาท เทียบกับใน Q3'65 ที่มีขาดทุนจากรายการดังกล่าว 1,080 ล้านบาท และใน Q2'66 ที่มีขาดทุนจากรายการดังกล่าว 671 ล้านบาท จึงส่งผลให้ กำไรสุทธิส่วนผู้ถือหุ้นของบริษัทใหญ่ใน Q3'66 เท่ากับ 3,360 ล้านบาท (+209.2% YoY และ +16.5% QoQ) สำหรับ 9M'66 บริษัทฯ มีผลขาดทุนจากอัตราแลกเปลี่ยนที่กระทบบริษัทใหญ่ และขาดทุนจากตราสารอนุพันธ์ของบริษัทร่วมและการร่วมค้า รวมเป็นผลขาดทุนสุทธิ 1,331 ล้านบาท เทียบกับผลขาดทุนสุทธิจากรายการดังกล่าวใน 9M'65 จำนวน 2,493 ล้านบาท จึงทำให้กำไรสุทธิส่วนผู้ถือหุ้นของบริษัทใหญ่ ใน 9M'66 เท่ากับ 10,095 ล้านบาท (+67.9% YoY)

## สรุปฐานะการเงินของบริษัทฯ ณ วันที่ 30 กันยายน 2566

- **สินทรัพย์รวม ณ 30 กันยายน 2566 เท่ากับ 476,710 ล้านบาท เพิ่มขึ้น 14.0%** จาก 31 ธันวาคม 2565 โดยหลักเพิ่มขึ้นจากเงินลงทุนในโครงการ Jackson และโครงการโรงไฟฟ้าหลวงพระบาง ความคืบหน้าในการก่อสร้างโรงไฟฟ้า GPD หน่วยที่ 3-4 ลูกหนี้จากสัญญาเช่าภายใต้สัญญาซื้อขายไฟฟ้า จากโครงการโรงไฟฟ้า GPD หน่วยที่ 1 ซึ่งเปิดดำเนินการเชิงพาณิชย์ในเดือน มีนาคม 2566 เงินให้กู้ยืมระยะยาวแก่กิจการที่เกี่ยวข้องกันเพื่อใช้ขยายธุรกิจ สินทรัพย์ทางการเงินอื่น เพิ่มขึ้นจากมูลค่ายุติธรรมของสัญญาแลกเปลี่ยนอัตราดอกเบี้ย ซึ่งรับรู้ตามมาตรฐานบัญชี TFRS 9 และลูกหนี้ภายใต้สัญญาสัมปทาน เพิ่มขึ้นจากความคืบหน้าของงานถมทะเล ของโครงการท่าเรืออุตสาหกรรม MTP3
- **หนี้สินรวม ณ 30 กันยายน 2566 เท่ากับ 332,454 ล้านบาท เพิ่มขึ้น 17.7%** จาก 31 ธันวาคม 2565 ส่วนใหญ่เพิ่มขึ้นจากการออกหุ้นกู้ของบริษัทฯ เพื่อใช้เป็นเงินลงทุนในการขยายธุรกิจ เจ้าหนี้การค้าที่มีมูลค่าเพิ่มขึ้นตามทิศทางเดียวกับปริมาณการจำหน่ายไฟฟ้า และเงินกู้ยืมระยะยาวจากสถาบันการเงินเพิ่มขึ้นโดยหลักจากการเบิกเงินกู้ของโรงไฟฟ้า GPD
- **ส่วนของผู้ถือหุ้น ณ 30 กันยายน 2566 เท่ากับ 144,256 ล้านบาท เพิ่มขึ้น 6.2%** จาก 31 ธันวาคม 2565 โดยหลักเพิ่มขึ้นจากผลการดำเนินงานของกลุ่มบริษัทฯ และจากมูลค่ายุติธรรมของสัญญาแลกเปลี่ยนอัตราดอกเบี้ยตามมาตรฐานบัญชี TFRS 9 ซึ่งบันทึกอยู่ในองค์ประกอบอื่นของส่วนของผู้ถือหุ้น และส่วนได้ส่วนเสียที่ไม่มีอำนาจควบคุม
- **ณ วันที่ 30 กันยายน 2566 กลุ่มบริษัทฯ มีอัตราส่วนหนี้สินที่มีภาระดอกเบี้ยสุทธิ (รวมหนี้สินตามสัญญาเช่า) ต่อส่วนของผู้ถือหุ้นที่ต้องดำรงตามข้อกำหนดสิทธิ อยู่ที่ 1.70 เท่า** ซึ่งต่ำกว่าเงื่อนไขและข้อตกลงที่กำหนดสำหรับหุ้นกู้ของบริษัทฯ ที่ 3.50 เท่า

# ผลการดำเนินงานแบ่งตามประเภทธุรกิจ

## ธุรกิจผลิตไฟฟ้าจากก๊าซธรรมชาติ

รายได้จากธุรกิจผลิตไฟฟ้าจากก๊าซธรรมชาติ	Q3'65	Q2'66	Q3'66	เปลี่ยนแปลง		9M'65	9M'66	เปลี่ยนแปลง
	ล้านบาท	ล้านบาท	ล้านบาท	% QoQ	% YoY	ล้านบาท	ล้านบาท	%YoY
รายได้จากการขายไฟฟ้าให้แก่ กฟผ.	15,534	24,750	19,988	-19.2%	28.7%	47,668	64,326	34.9%
รายได้จากการขายไฟฟ้าให้แก่ลูกค้าอุตสาหกรรม	2,384	2,729	2,540	-6.9%	6.5%	6,675	8,235	23.4%
รายได้จากการขายไอน้ำให้แก่ลูกค้าอุตสาหกรรม	220	198	210	5.9%	-4.5%	728	597	-18.0%
รายได้จากสัญญาเช่าภายใต้สัญญาซื้อขายไฟฟ้า	1,333	2,087	2,095	0.4%	57.2%	3,282	5,712	74.0%
<b>รายได้รวมจากธุรกิจผลิตไฟฟ้าจากก๊าซธรรมชาติ</b>	<b>19,470</b>	<b>29,764</b>	<b>24,833</b>	<b>-16.6%</b>	<b>27.5%</b>	<b>58,353</b>	<b>78,870</b>	<b>35.2%</b>

### รายได้จากการขาย (ธุรกิจผลิตไฟฟ้าจากก๊าซธรรมชาติ)

ใน Q3'66 กลุ่มธุรกิจผลิตไฟฟ้าจากก๊าซธรรมชาติ มีรายได้จากการขายและจากสัญญาเช่า จำนวน 24,833 ล้านบาท เพิ่มขึ้น 27.5% YoY เมื่อเปรียบเทียบกับ Q3'65 โดยหลักเป็นผลจากการรับรู้รายได้จากการขายไฟฟ้าให้แก่ กฟผ. และรายได้จากสัญญาเช่าภายใต้สัญญาซื้อขายไฟฟ้า ตามมาตรฐานการบัญชี IFRS 16 จากโครงการ GSRC หน่วยที่ 4 และโครงการ GPD หน่วยที่ 1 ซึ่งเปิดดำเนินการเชิงพาณิชย์ไปเมื่อวันที่ 1 ตุลาคม 2565 และ 31 มีนาคม 2566 ตามลำดับ โดยปริมาณการจำหน่ายไฟฟ้าโดยรวมที่เพิ่มขึ้น ของกลุ่มโรงไฟฟ้าก๊าซธรรมชาติของบริษัทฯ สามารถชดเชยผลกระทบจากราคาขายไฟฟ้าเฉลี่ยต่อหน่วยที่จำหน่ายให้แก่ กฟผ. ซึ่งปรับลดลงตามทิศทางเดียวกับต้นทุนค่าก๊าซธรรมชาติ ได้ทั้งหมด

เมื่อเทียบกับ Q2'66 กลุ่มธุรกิจผลิตไฟฟ้าจากก๊าซธรรมชาติ บันทึกรายได้จากการขายและจากสัญญาเช่า ลดลง 16.6% QoQ ส่วนหนึ่งเป็นผลจากราคาขายไฟฟ้าเฉลี่ยต่อหน่วยที่ปรับลดลงเมื่อเทียบกับไตรมาสก่อน ตามทิศทางเดียวกับต้นทุนค่าก๊าซธรรมชาติ ทั้งนี้ รายได้ที่ลดลงอีกส่วนหนึ่งเป็นผลมาจากปริมาณการจำหน่ายไฟฟ้าให้แก่ กฟผ. ของกลุ่มโรงไฟฟ้า IPPs ของบริษัทฯ ที่อ่อนตัวลง ซึ่งเป็นไปตามการบริหารจัดการไฟฟ้าในประเทศของ กฟผ. ในช่วงที่ความต้องการใช้ไฟฟ้าในประเทศปรับลดลงตามฤดูกาล

สำหรับในช่วง 9 เดือนแรกของปี 2566 กลุ่มธุรกิจผลิตไฟฟ้าจากก๊าซธรรมชาติ บันทึกรายได้จากการขายและจากสัญญาเช่า 78,870 ล้านบาท เพิ่มขึ้น 35.2% YoY จากการเปิดดำเนินการของโครงการ GSRC หน่วยที่ 4 และโครงการ GPD หน่วยที่ 1 ซึ่งทำให้ปริมาณการจำหน่ายไฟฟ้าของกลุ่มบริษัทฯ ปรับเพิ่มขึ้นอย่างมีนัยสำคัญ นอกจากนี้ ราคาขายไฟฟ้าต่อหน่วยสำหรับไฟฟ้าที่ขายให้แก่ลูกค้าอุตสาหกรรม ปรับสูงขึ้นตามค่า Ft เฉลี่ยสำหรับผู้บริโภคไฟฟ้าที่ไม่ใช่ประเภทบ้านอยู่อาศัย ที่ปรับเพิ่มขึ้นจาก 0.2201 บาท / kWh ใน 9M'65 มาเป็น 1.1166 บาท / kWh ใน 9M'66 ทั้งนี้ ในช่วงครึ่งปีแรกของปี 2565 ค่า Ft ได้รับการตรึงราคาให้ปรับเพิ่มขึ้นในอัตราที่ช้ากว่าต้นทุนพลังงานของประเทศ ก่อนที่จะได้รับการปรับให้สะท้อนต้นทุนพลังงานได้ตามความเป็นจริงมากขึ้นในปี 2566 ในขณะที่ราคาขายไฟฟ้าให้แก่ กฟผ. จะได้รับการส่งผ่านต้นทุนตามจริง (pass through) ในทุก ๆ วงศ์ ด้วยเหตุผลนี้ จึงทำให้ราคาขายไฟฟ้าสำหรับลูกค้าอุตสาหกรรมปรับเพิ่มขึ้นประมาณ 25-26% เมื่อเทียบกับ 9M'65 ส่วนทางกับราคาขายไฟฟ้าให้แก่ กฟผ. ที่ปรับลดลง 14% ตามทิศทางเดียวกับต้นทุนราคาก๊าซธรรมชาติ

### ปัจจัยที่ส่งผลต่อรายได้ของธุรกิจผลิตไฟฟ้าจากก๊าซธรรมชาติ

ปริมาณการขายไฟฟ้าและขายไอน้ำ	Q3'65	Q2'66	Q3'66	เปลี่ยนแปลง		9M'65	9M'66	เปลี่ยนแปลง
				% QoQ	% YoY			%YoY
<b>โครงการโรงไฟฟ้าภายใต้บริษัทย่อย GMP</b>								
ปริมาณการขายไฟฟ้าให้ กฟผ. (GWh)	1,848	1,886	1,914	1.5%	3.6%	5,508	5,609	1.8%
ปริมาณการขายไฟฟ้าให้ลูกค้าอุตสาหกรรม (GWh)	607	585	605	3.4%	-0.4%	1,811	1,769	-2.3%
ปริมาณการขายไอน้ำ (ตัน)	160,258	171,199	163,785	-4.3%	2.2%	538,180	505,349	-6.1%
<b>โครงการโรงไฟฟ้าภายใต้บริษัทย่อย IPD</b>								
โครงการ GSRC - ปริมาณการขายไฟฟ้าให้ กฟผ. (GWh)	887	5,048	4,372	-13.4%	393.0%	5,422	11,996	121.2%
โครงการ GPD - ปริมาณการขายไฟฟ้าให้ กฟผ. (GWh)	-	1,267	1,256	-0.8%	n.a.	-	2,523	n.a.

บริษัท กัลฟ์ เอ็นเนอร์จี ดีเวลลอปเม้นท์ จำกัด (มหาชน)

คำอธิบายและการวิเคราะห์ผลการดำเนินงานของฝ่ายจัดการ สำหรับไตรมาส สิ้นสุดวันที่ 30 กันยายน 2566

ราคาขายไฟฟ้าและไอน้ำ	Q3'65	Q2'66	Q3'66	เปลี่ยนแปลง		9M'65	9M'66	เปลี่ยนแปลง
<b>โครงการโรงไฟฟ้าภายใต้บริษัทย่อย GMP</b>				% QoQ	% YoY			% YoY
ราคาขายไฟฟ้าให้ กฟผ. (บาท / kWh)	5.81	4.26	3.61	-15.2%	-37.8%	4.94	4.26	-13.9%
ราคาขายไฟฟ้าให้ลูกค้าอุตสาหกรรม (บาท / kWh)	3.77	4.45	4.02	-9.7%	6.6%	3.53	4.45	26.1%
ราคาขายไอน้ำ (บาท / ตัน)	1,349.2	1,146.1	1,248.9	9.0%	-7.4%	1,304.8	1,160.3	-11.1%
<b>โครงการโรงไฟฟ้าภายใต้บริษัทย่อย IPD</b>								
โครงการ GSRC - ราคาขายไฟฟ้าให้ กฟผ. (บาท / kWh)	7.12	2.99	2.70	-9.8%	-62.1%	4.54	3.24	-28.5%
โครงการ GPD - ราคาขายไฟฟ้าให้ กฟผ. (บาท / kWh)	-	3.17	2.94	-7.2%	n.a.	-	3.22	n.a.

## ธุรกิจพลังงานหมุนเวียน

รายได้จากธุรกิจพลังงานหมุนเวียน	Q3'65	Q2'66	Q3'66	เปลี่ยนแปลง		9M'65	9M'66	เปลี่ยนแปลง
	ล้านบาท	ล้านบาท	ล้านบาท	% QoQ	% YoY	ล้านบาท	ล้านบาท	% YoY
รายได้จากการขายไฟฟ้าให้แก่ กฟผ. กฟภ.	213	199	225	13.4%	5.9%	577	671	16.4%
รายได้จากการขายไฟฟ้าให้แก่ลูกค้าอุตสาหกรรม	3	65	63	-2.6%	n.a.	7	175	n.a.
รายได้จากการขายไฟฟ้าให้แก่การไฟฟ้าเวียดนาม	146	149	305	105.3%	109.4%	439	604	37.6%
รายได้จากการขายไฟฟ้าให้แก่ Ørsted Energy	1,774	-	-	n.a.	n.a.	4,778	-	n.a.
รายได้อื่นๆ	86	70	32	-54.6%	-62.8%	99	204	106.6%
<b>รายได้รวมจากธุรกิจพลังงานหมุนเวียน</b>	<b>2,222</b>	<b>483</b>	<b>626</b>	<b>29.6%</b>	<b>-71.8%</b>	<b>5,899</b>	<b>1,654</b>	<b>-72.0%</b>

## รายได้จากการขาย (ธุรกิจพลังงานหมุนเวียน)

ใน Q3'66 กลุ่มธุรกิจพลังงานหมุนเวียน บันทึกรายได้จากการขาย 626 ล้านบาท ลดลง 71.8% YoY โดยหลักเป็นผลมาจากการที่บริษัท ลดสัดส่วนการถือหุ้นทางอ้อมในโครงการโรงไฟฟ้าพลังงานลมในทะเล BKR2 ที่ประเทศเยอรมนี จาก 50.00% เหลือ 24.99% ในเดือนธันวาคม 2565 ส่งผลให้บริษัท รับผิดชอบแบ่งกำไรจากการร่วมค้า แทนการรับรู้รายได้และค่าใช้จ่ายของโครงการเข้ามาในงบการเงินรวม นับตั้งแต่ Q1'66 เป็นต้นไป อย่างไรก็ตาม รายได้จากการขายไฟของโรงไฟฟ้าในประเทศปรับเพิ่มขึ้น จากโรงไฟฟ้าชีวมวล GCG ที่มีรายได้เพิ่มขึ้น ตามทิศทางเดียวกับค่า Ft ขายส่งที่เพิ่มขึ้น ประกอบกับมีรายได้จากการกำจัดขยะของโครงการโรงไฟฟ้าขยะชุมชน CMWTE เพิ่มขึ้นเล็กน้อยด้วย

สำหรับในประเทศเวียดนาม มีรายได้จากการจำหน่ายไฟฟ้าให้แก่การไฟฟ้าเวียดนามเพิ่มขึ้น โดยหลักเป็นผลจากรายได้ของโครงการพลังงานลม นอกชายฝั่งทะเล Mekong ที่เปิดดำเนินการเชิงพาณิชย์เพิ่มเติมจนครบ 128 เมกะวัตต์ ใน Q3'66 แม้หน่วยการผลิตไฟฟ้าส่วนใหญ่ของโครงการ Mekong จะได้รับค่าไฟที่น้อยกว่าค่าไฟตามสัญญาเป็นการชั่วคราว ทั้งนี้ โครงการโรงไฟฟ้าพลังงานแสงอาทิตย์ GTN1 & GTN2 มีรายได้ลดลงเล็กน้อย โดยได้รับผลกระทบจากการจำกัดการรับซื้อไฟฟ้า (Temporary Curtailment) ที่มากกว่าช่วงเดียวกันของปีก่อน แต่มีความเข้มแสงที่ดีกว่าช่วงเดียวกันของปีก่อน จึงทำให้รายได้ลดลงเพียงแค่น้อย

เมื่อเทียบกับ Q2'66 กลุ่มธุรกิจพลังงานหมุนเวียน มีรายได้จากการขายเพิ่มขึ้น 29.6% QoQ โดยหลักเพิ่มขึ้นจากโครงการพลังงานลม Mekong ที่มีเปิดดำเนินการเชิงพาณิชย์เพิ่มขึ้น 98 เมกะวัตต์ เมื่อเทียบกับไตรมาสก่อนหน้า ประกอบกับโรงไฟฟ้าชีวมวล GCG มีปริมาณการจำหน่ายไฟฟ้าเพิ่มขึ้น หลังจากทีใน Q2'66 มีการหยุดซ่อมบำรุงประจำปีเป็นเวลา 9 วัน ทั้งนี้ ปัจจัยที่กล่าวมาข้างต้น สามารถชดเชยรายได้ที่อ่อนตัวลงของโครงการพลังงานแสงอาทิตย์ GTN1 และ GTN2 ที่ได้รับผลกระทบจากการจำกัดการรับซื้อไฟฟ้าเพิ่มขึ้นเล็กน้อย ประกอบกับมีความเข้มแสงน้อยลงตามฤดูกาลด้วย และบริษัทย่อย GULF1 ที่มีรายได้จากการก่อสร้างโครงการโรงไฟฟ้าพลังงานแสงอาทิตย์แบบติดตั้งบนหลังคาให้แก่ลูกค้าอุตสาหกรรมที่ลดลงจากไตรมาสก่อน ได้ทั้งหมด



สำหรับในช่วง 9 เดือนแรกของปี 2566 กลุ่มธุรกิจพลังงานหมุนเวียน มีรายได้จากการขาย 1,654 ล้านบาท ลดลง 72.0% YoY โดยหลักเป็นผลจากการลดสัดส่วนการถือหุ้นทางอ้อมในโครงการ BKR2 ตามที่ได้กล่าวถึงในข้างต้น ทั้งนี้ รายได้จากโครงการโรงไฟฟ้าในประเทศไทย ปรับเพิ่มขึ้นจากอันสูงส์ของค่า Ft ที่สูงขึ้นเมื่อเทียบกับช่วงเดียวกันของปีก่อน และจากโครงการโรงไฟฟ้าพลังงานแสงอาทิตย์แบบติดตั้งบนหลังคาภายใต้บริษัทย่อย GULF1 ทั้งจากโครงการที่ได้เริ่มทยอยเปิดดำเนินการเชิงพาณิชย์ และจากการให้บริการก่อสร้างโครงการแก่ลูกค้าอุตสาหกรรม รวมถึงมีรายได้จากการกำจัดขยะของโครงการโรงไฟฟ้าขยะชุมชน CMWTE เพิ่มขึ้นด้วย

สำหรับประเทศเวียดนาม รายได้จากการขายไฟฟ้าเพิ่มขึ้นจากโครงการพลังงานลม Mekong ที่เปิดดำเนินการเพิ่มเติม ซึ่งสามารถชดเชยรายได้ที่ลดลงเล็กน้อยของโครงการพลังงานแสงอาทิตย์ GTN1 & GTN2 ที่ได้รับผลกระทบจากการถูกจำกัดการรับซื้อไฟฟ้าชั่วคราวที่มากกว่าช่วง 9M'65

### ปัจจัยที่ส่งผลต่อรายได้ของธุรกิจพลังงานหมุนเวียน

ปริมาณการขายไฟฟ้า	Q3'65	Q2'66	Q3'66	เปลี่ยนแปลง		9M'65	9M'66	เปลี่ยนแปลง
ปริมาณการขายไฟฟ้าให้ กฟผ. (GWh)				% QoQ	% YoY			% YoY
โครงการโรงไฟฟ้าชีวมวล GCG	46	38	46	20.7%	0.0%	130	127	-2.3%
ปริมาณการขายไฟฟ้าให้ แก่การไฟฟ้าเวียดนาม (GWh)								
โครงการโรงไฟฟ้าพลังงานแสงอาทิตย์ GTN1 & GTN2	42	44	41	-6.8%	-2.3%	131	127	-3.3%
โครงการโรงไฟฟ้าพลังงานลม Mekong Wind	1	2	58	n.a.	n.a.	4	64	n.a.
ราคาขายไฟฟ้า	Q3'65	Q2'66	Q3'66	เปลี่ยนแปลง		9M'65	9M'66	เปลี่ยนแปลง
ราคาขายไฟฟ้าให้ กฟผ. (บาท / kWh)				% QoQ	% YoY			% YoY
โครงการโรงไฟฟ้าชีวมวล GCG	4.65	5.24	4.93	-6.0%	5.9%	4.44	5.27	18.8%
ราคาขายไฟฟ้าให้แก่การไฟฟ้าเวียดนาม (บาท / kWh)								
โครงการโรงไฟฟ้าพลังงานแสงอาทิตย์ GTN1 & GTN2	3.28	3.25	3.29	1.1%	0.3%	3.21	3.24	0.9%
โครงการโรงไฟฟ้าพลังงานลม Mekong Wind	3.42	3.24	2.98	-8.3%	-13.0%	3.20	3.02	-5.7%

### ธุรกิจโครงสร้างพื้นฐานและสาธารณูปโภค

รายได้จากธุรกิจโครงสร้างพื้นฐานและสาธารณูปโภค	Q3'65	Q2'66	Q3'66	เปลี่ยนแปลง		9M'65	9M'66	เปลี่ยนแปลง
	ล้านบาท	ล้านบาท	ล้านบาท	% QoQ	% YoY	ล้านบาท	ล้านบาท	% YoY
รายได้ค่าก่อสร้างตามสัญญาสัมปทาน	1,756	1,487	1,160	-22.0%	-33.9%	2,512	3,322	32.2%

ใน Q3'66 บริษัทฯ บันทึกรายได้ค่าก่อสร้างตามสัญญาสัมปทาน อยู่ที่ 1,160 ล้านบาท ลดลง 33.9% YoY และ 22.0% QoQ และในช่วง 9 เดือนแรกของปี 2566 อยู่ที่ 3,322 ล้านบาท เพิ่มขึ้น 32.2% YoY เป็นรายได้สำหรับโครงการพัฒนาท่าเรืออุตสาหกรรม MTP3 ในส่วนของงานถมทะเล ซึ่งกำหนดแล้วเสร็จในปี 2567 โดยมีการบันทึกรายได้ ซึ่งเปลี่ยนแปลงตามสัดส่วนความคืบหน้าในการพัฒนาโครงการในแต่ละงวด ตามการตีความมาตรฐานการรายงานทางการเงิน ฉบับที่ 12 (TFRIC 12)

### ธุรกิจดาวเทียม

รายได้จากธุรกิจดาวเทียม	Q3'65	Q2'66	Q3'66	เปลี่ยนแปลง		9M'65	9M'66	เปลี่ยนแปลง
	ล้านบาท	ล้านบาท	ล้านบาท	% QoQ	% YoY	ล้านบาท	ล้านบาท	% YoY
รายได้ของ THCOM	-	639	623	-2.6%	n.a.	-	1,997	n.a.

รายได้จากธุรกิจดาวเทียม ใน Q3'66 อยู่ที่ 623 ล้านบาท ลดลงเล็กน้อยจากรายได้ของดาวเทียมไทยคม 4 ที่ลดลงตามสัญญา ทั้งนี้ รายได้จากธุรกิจดาวเทียมใน 9M'66 อยู่ที่ 1,997 ล้านบาท โดยบริษัทฯ รับรู้รายได้จาก THCOM เข้ามาในงบการเงินรวมเป็นครั้งแรกตั้งแต่วันที่ 1 มกราคม 2566 เป็นต้นมา

บริษัท กัลฟ์ เอ็นเนอร์จี ดีเวลลอปเมนท์ จำกัด (มหาชน)

คำอธิบายและการวิเคราะห์ผลการดำเนินงานของฝ่ายจัดการ สำหรับไตรมาส สิ้นสุดวันที่ 30 กันยายน 2566

## รายได้ค่าบริหารจัดการ

รายได้ค่าบริหารจัดการ	Q3'65	Q2'66	Q3'66	เปลี่ยนแปลง		9M'65	9M'66	เปลี่ยนแปลง
	ล้านบาท	ล้านบาท	ล้านบาท	% QoQ	% YoY	ล้านบาท	ล้านบาท	% YoY
รายได้ค่าบริหารจัดการ	184	183	177	-3.5%	-3.9%	499	547	9.6%

ใน Q3'66 บริษัทฯ มีรายได้ค่าบริหารจัดการเท่ากับ 177 ล้านบาท ลดลงเล็กน้อยจาก Q3'65 และ Q2'66 จากการที่บริษัทฯ มีการให้บริการด้านการบริหารจัดการกับบริษัทในเครือที่น้อยลง และสำหรับในช่วง 9 เดือนแรกของปี 2566 รายได้ค่าบริหารจัดการ อยู่ที่ 547 ล้านบาท เพิ่มขึ้น 9.6% YoY จากการที่บริษัทฯ ให้บริการเพิ่มขึ้นแก่ Data Center และการร่วมค้าภายใต้ GULF1

## รายได้อื่น

รายได้อื่น	Q3'65	Q2'66	Q3'66	เปลี่ยนแปลง		9M'65	9M'66	เปลี่ยนแปลง
	ล้านบาท	ล้านบาท	ล้านบาท	% QoQ	% YoY	ล้านบาท	ล้านบาท	% YoY
เงินปันผลรับ	24	140	120	-14.2%	408.3%	76	275	262.8%
ดอกเบี้ยรับ	44	444	478	7.6%	982.7%	112	1,347	n.a.
รายได้อื่น	7	366	150	-59.1%	n.a.	20	659	n.a.
รวมรายได้อื่น	75	951	748	-21.3%	901.9%	208	2,281	999.0%

ใน Q3'66 บริษัทฯ บันทึกรายได้อื่น 748 ล้านบาท เพิ่มขึ้น 901.9% YoY โดยหลักเพิ่มขึ้นจากรายได้ดอกเบี้ย ซึ่งได้รับจากการให้เงินกู้ยืมแก่กิจการที่เกี่ยวข้องกัน รวมถึงได้รับดอกเบี้ยเงินฝากเพิ่มขึ้นจากอัตราดอกเบี้ยในตลาดที่สูงขึ้น เงินปันผลรับจาก JASIF และ SPCG และกำไรจากการจำหน่ายสินทรัพย์ทางการเงินไม่หมุนเวียนอื่นของบริษัทฯ จำนวน 125 ล้านบาท แต่ลดลง 21.3% QoQ จากการที่ไตรมาสก่อนหน้า มีรายได้ค่าชดเชยจากข้อพิพาทของ THCOM จำนวน 301 ล้านบาท ซึ่งเป็นรายการที่เกิดขึ้นครั้งเดียว

ทั้งนี้ สำหรับในช่วง 9 เดือนแรกของปี 2566 รายได้อื่นอยู่ที่ 2,281 ล้านบาท เพิ่มขึ้น 999.0% YoY โดยหลักเพิ่มขึ้นจากรายได้ดอกเบี้ย และเงินปันผลรับ รวมถึงมีรายได้อื่นเพิ่มขึ้นจากรายได้ค่าชดเชยจากข้อพิพาทของ THCOM และกำไรจากการจำหน่ายสินทรัพย์ทางการเงินไม่หมุนเวียนอื่นของบริษัทฯ ตามที่ได้กล่าวถึงในข้างต้น

## ส่วนแบ่งกำไรจากบริษัทร่วมและการร่วมค้า

ส่วนแบ่งกำไร(ขาดทุน)จากบริษัทร่วมและการร่วมค้า	Q3'65	Q2'66	Q3'66	เปลี่ยนแปลง		9M'65	9M'66	เปลี่ยนแปลง
	ล้านบาท	ล้านบาท	ล้านบาท	% QoQ	% YoY	ล้านบาท	ล้านบาท	% YoY
บริษัทร่วม INTUCH	1,136	1,356	1,546	14.0%	36.1%	3,391	4,158	22.6%
บริษัทร่วม GJP	(468)	168	357	112.5%	176.2%	129	1,081	734.9%
บริษัทร่วม PTT NGD	(217)	102	252	146.1%	216.0%	60	182	201.4%
บริษัทร่วมและการร่วมค้าภายใต้ GULF1	(0)	2	2	17.3%	n.a.	0	4	n.a.
การร่วมค้า HKP	(15)	(13)	(21)	-63.4%	-38.8%	(32)	(47)	-46.4%
การร่วมค้า GGC	126	167	247	47.9%	96.9%	126	687	447.2%
การร่วมค้า TTT	-	59	65	9.6%	n.a.	-	197	n.a.
การร่วมค้า BKR2	-	27	(93)	-436.7%	n.a.	-	88	n.a.
การร่วมค้า Jackson	-	(178)	93	152.4%	n.a.	-	(255)	n.a.
การร่วมค้าในประเทศโอมาน	43	139	174	25.2%	305.8%	127	463	263.3%
การร่วมค้าอื่น ๆ	(35)	(76)	(115)	-52.5%	-233.8%	9	(207)	n.a.
<b>รวมส่วนแบ่งกำไรจากบริษัทร่วมและการร่วมค้า</b>	<b>569</b>	<b>1,754</b>	<b>2,507</b>	<b>42.9%</b>	<b>340.5%</b>	<b>3,810</b>	<b>6,350</b>	<b>66.7%</b>
หัก: กำไร (ขาดทุน) จากอัตราแลกเปลี่ยนของ INTUCH	25	3	19	456.2%	-24.7%	9	32	271.7%
<b>ส่วนแบ่ง Core Profit ของบริษัทร่วม INTUCH</b>	<b>1,111</b>	<b>1,352</b>	<b>1,527</b>	<b>12.9%</b>	<b>37.5%</b>	<b>3,382</b>	<b>4,126</b>	<b>22.0%</b>
หัก: กำไร (ขาดทุน) จากอัตราแลกเปลี่ยนของ GJP	(760)	(411)	(242)	41.1%	68.1%	(1,330)	(525)	60.5%
<b>ส่วนแบ่ง Core Profit ของบริษัทร่วม GJP</b>	<b>292</b>	<b>579</b>	<b>599</b>	<b>3.4%</b>	<b>105.5%</b>	<b>1,459</b>	<b>1,606</b>	<b>10.1%</b>
หัก: กำไร(ขาดทุน)จากอัตราแลกเปลี่ยนของ HKP	-	-	(8)	n.a.	n.a.	-	(8)	n.a.
<b>ส่วนแบ่ง Core profit ของการร่วมค้า HKP</b>	<b>(15)</b>	<b>(13)</b>	<b>(13)</b>	<b>1.9%</b>	<b>16.7%</b>	<b>(32)</b>	<b>(39)</b>	<b>-20.1%</b>
หัก: กำไรที่ยังไม่เกิดขึ้นจากตราสารอนุพันธ์ของ GGC	48	19	12	-35.2%	-74.7%	48	21	-55.9%
<b>ส่วนแบ่ง Core profit ของการร่วมค้า GGC</b>	<b>77</b>	<b>148</b>	<b>235</b>	<b>58.5%</b>	<b>204.9%</b>	<b>77</b>	<b>666</b>	<b>763.7%</b>
หัก: กำไร(ขาดทุน)ที่ยังไม่เกิดขึ้นจากตราสารอนุพันธ์ของ PTT NGD	4	(5)	(8)	-56.1%	-305.0%	12	(8)	-165.8%
<b>ส่วนแบ่ง Core Profit ของบริษัทร่วม PTT NGD</b>	<b>(221)</b>	<b>107</b>	<b>259</b>	<b>141.9%</b>	<b>217.6%</b>	<b>48</b>	<b>190</b>	<b>292.7%</b>
หัก: กำไร(ขาดทุน)ที่ยังไม่เกิดขึ้นจากตราสารอนุพันธ์ของ Jackson	-	(4)	(57)	-1270.1%	n.a.	-	(143)	n.a.
<b>ส่วนแบ่ง Core profit ของการร่วมค้า Jackson</b>	<b>-</b>	<b>(174)</b>	<b>150</b>	<b>186.4%</b>	<b>n.a.</b>	<b>-</b>	<b>(112)</b>	<b>n.a.</b>
<b>Core Profit จากบริษัทร่วมและการร่วมค้า</b>	<b>1,252</b>	<b>2,153</b>	<b>2,791</b>	<b>29.7%</b>	<b>123.0%</b>	<b>5,071</b>	<b>6,982</b>	<b>37.7%</b>

ใน Q3'66 บริษัทฯ ได้รับส่วนแบ่ง Core Profit จากบริษัทร่วมและการร่วมค้า รวม 2,791 ล้านบาท โดยหลักมาจากส่วนแบ่ง Core Profit ของ INTUCH 1,527 ล้านบาท GJP 599 ล้านบาท PTT NGD 259 ล้านบาท GGC 235 ล้านบาท การร่วมค้าในประเทศโอมาน 174 ล้านบาท Jackson 150 ล้านบาท และ TTT 65 ล้านบาท ทั้งนี้ เมื่อรวมส่วนแบ่งขาดทุนจาก FX และขาดทุนที่ยังไม่เกิดขึ้นจากตราสารอนุพันธ์รวมขาดทุนสุทธิ 284 ล้านบาท ส่งผลให้ส่วนแบ่งกำไรจากบริษัทร่วมและการร่วมค้าใน Q3'66 อยู่ที่ 2,507 ล้านบาท

เมื่อเทียบกับ Q3'65 ส่วนแบ่ง Core Profit จากบริษัทร่วมและการร่วมค้า เติบโตขึ้น 123.0% YoY โดยหลักมีสาเหตุดังนี้

- 1) ได้รับส่วนแบ่ง Core Profit จาก INTUCH เพิ่มขึ้นจากผลการดำเนินงานที่ดีขึ้นของ ADVANC ซึ่งส่วนหนึ่งเป็นกำไรพิเศษจากการจำหน่ายเงินลงทุนในธุรกิจ Rabbit Line Pay
- 2) ผลการดำเนินงานของ GJP ปรับตัวดีขึ้น จากโรงไฟฟ้า 7 SPPs มีกำไรที่ฟื้นตัวจากต้นทุนราคาก๊าซที่ปรับตัวลดลง ประกอบกับใน Q3'66 ไม่มีโรงไฟฟ้า IPP ภายใต้กลุ่ม GJP หยุดซ่อมบำรุง ในขณะที่ใน Q3'65 มีโรงไฟฟ้า IPP หยุดซ่อมบำรุง เป็นระยะเวลา 15 วัน
- 3) ผลการดำเนินงานของ PTT NGD พลิกกลับมามีผลกำไร จากที่ขาดทุนใน Q3'65 จากต้นทุนก๊าซธรรมชาติที่ปรับลดลงอย่างมีนัยสำคัญใน Q3'66 เมื่อเทียบกับ Q3'65 ในขณะที่ราคาขายซึ่งเปลี่ยนแปลงตามทิศทางเดียวกับน้ำมันเตา อยู่ใกล้เคียงเดิม

บริษัท กัลฟ์ เอ็นเนอร์จี ดีเวลลอปเมนท์ จำกัด (มหาชน)

คำอธิบายและภาวะวิเคราะห์ผลการดำเนินงานของฝ่ายจัดการ สำหรับไตรมาส สิ้นสุดวันที่ 30 กันยายน 2566

- 4) ได้รับส่วนแบ่ง Core Profit จาก GGC เพิ่มขึ้นจากความเร็วลมในพื้นที่ของโครงการปรับตัวดีขึ้นจากอานิสงค์ของลมมรสุม นอกจากนี้ ยังมีรับส่วนแบ่ง Core Profit จาก Jackson 150 ล้านบาท และ TTT 65 ล้านบาท ในขณะที่ช่วง 9M'65 บริษัทฯ ยังไม่ได้เข้าลงทุนใน Jackson และ TTT
- 5) การร่วมค้าในประเทศโอมาน มีส่วนแบ่งกำไรมากขึ้นตามการเปิดดำเนินการเชิงพาณิชย์ของโครงการโรงไฟฟ้า DIPWP ซึ่งได้ก่อสร้างเสร็จเรียบร้อยแล้ว ตามกำลังการผลิตไฟฟ้าติดตั้ง 326 เมกะวัตต์ ในเดือนมกราคม 2566

**เมื่อเทียบกับ Q2'66 ส่วนแบ่ง Core Profit จากบริษัทร่วมและการร่วมค้า ปรับเพิ่มขึ้น 29.7% QoQ โดยหลักมีสาเหตุดังนี้**

- 1) ผลการดำเนินงานของ Jackson พลิกกลับมาเป็นกำไร จากที่ขาดทุนใน Q2'66 โดยโครงการมีปริมาณการจำหน่ายไฟมากขึ้น ประกอบกับราคาขายไฟฟ้าเฉลี่ยต่อหน่วย ปรับเพิ่มขึ้นด้วย
- 2) ได้รับส่วนแบ่ง Core Profit จาก INTUCH เพิ่มขึ้น โดยหลักมาจากผลการดำเนินงานที่ดีขึ้นของ ADVANC
- 3) ส่วนแบ่งกำไรจาก PTT NGD ปรับตัวดีขึ้น จากต้นทุนก๊าซธรรมชาติที่ปรับลดลง และราคาขายปรับตัวสูงขึ้นตามทิศทางเดียวกับราคาน้ำมันเตา
- 4) โครงการภายใต้ GGC ที่ปรับตัวดีขึ้นตามทิศทางเดียวกับความเร็วลม ซึ่งได้รับอานิสงค์ของลมมรสุมที่พัดผ่านพื้นที่ของโครงการ

**สำหรับช่วง 9 เดือนแรกของปี 2566 ส่วนแบ่ง Core Profit จากบริษัทร่วมและการร่วมค้า ปรับเพิ่มขึ้น 37.7% YoY โดยหลักมีสาเหตุดังนี้**

- 1) ได้รับส่วนแบ่ง Core Profit จาก INTUCH เพิ่มขึ้น ตามสัดส่วนการถือหุ้น และจากผลการดำเนินงานของ ADVANC ที่เติบโตขึ้น
- 2) ได้รับส่วนแบ่ง Core Profit เต็ม 9 เดือนจาก GGC หลังจากที่เริ่มรับส่วนแบ่งกำไรตั้งแต่เดือนกรกฎาคม 2565 เป็นต้นมา
- 3) ได้รับส่วนแบ่งกำไรจากการร่วมค้าที่ประเทศโอมานเพิ่มขึ้น ตามการทยอยเปิดดำเนินการเชิงพาณิชย์ของโครงการโรงไฟฟ้า DIPWP
- 4) ได้รับส่วนแบ่งกำไรจาก TTT 197 ล้านบาท ในขณะที่ช่วงเดียวกันของปีก่อนหน้า บริษัทฯ ยังไม่ได้เข้าลงทุนใน TTT
- 5) ผลการดำเนินงานของ GJP ปรับตัวดีขึ้น จากโรงไฟฟ้า 7 SPPs มีกำไรที่พื้นที่ต้นตัวจากต้นทุนราคาก๊าซที่ปรับลดลง และค่า Ft ที่ปรับเพิ่มขึ้น
- 6) ส่วนแบ่ง Core Profit จาก PTT NGD ปรับตัวดีขึ้น จากต้นทุนก๊าซธรรมชาติที่ปรับลดลง

**ปัจจัยที่ส่งผลต่อผลการดำเนินงานของโรงไฟฟ้าภายใต้บริษัทร่วมและการร่วมค้า**

ปริมาณการขายไฟฟ้า	Q3'65	Q2'66	Q3'66	เปลี่ยนแปลง		9M'65	9M'66	เปลี่ยนแปลง
<b>โรงไฟฟ้าก๊าซธรรมชาติ</b>				% QoQ	% YoY			% YoY
<b>โครงการโรงไฟฟ้า IPP ภายใต้ GJP</b>								
ปริมาณการขายไฟฟ้าให้ กฟผ. (GWh)	554	3,811	1,487	-61.0%	168.18%	2,429	6,952	186.2%
<b>โครงการโรงไฟฟ้า 7 SPPs ภายใต้ GJP</b>								
ปริมาณการขายไฟฟ้าให้ กฟผ. (GWh)	1,094	925	996	7.7%	-8.95%	3,043	2,934	-3.6%
ปริมาณการขายไฟฟ้าให้ลูกค้าอุตสาหกรรม (GWh)	299	294	290	-1.2%	-3.07%	890	874	-1.8%
ปริมาณการขายไอน้ำ (ตัน)	89,361	84,284	84,727	0.5%	-5.19%	276,667	257,969	-6.8%
ปริมาณการขายน้ำเย็น (ล้านตันความเย็น)	2	0	0	-5.3%	-88.97%	13	2	-84.5%
<b>โรงไฟฟ้าก๊าซธรรมชาติ Jackson</b>								
ปริมาณการขายไฟฟ้า (GWh)	-	1,193	2,186	83.3%	n.a.	-	3,919	n.a.
<b>โรงไฟฟ้าก๊าซธรรมชาติ DIPWP</b>								
ปริมาณการขายไฟฟ้า (GWh)	29	71	111	55.7%	286.8%	44	250	468.2%
ปริมาณการขายน้ำจืด (พัน ลบ.ม.)	689	910	1,294	42.2%	87.9%	917	3,019	229.2%
<b>โรงไฟฟ้าพลังงานหมุนเวียน</b>								
<b>โครงการโรงไฟฟ้าพลังลมภายใต้ GGC</b>								
ปริมาณการขายไฟฟ้าให้ กฟผ. (GWh)	74	79	103	31.2%	39.91%	74	291	294.1%
<b>โครงการโรงไฟฟ้าพลังลม BKR2</b>								
ปริมาณการขายไฟฟ้า (GWh)	246	247	244	-1.5%	-0.92%	891	867	-2.7%
ปริมาณการขายชดเชย (GWh)	46	51	47	-9.2%	0.43%	286	221	-22.8%

บริษัท กัลฟ์ เอ็นเนอร์จี ดีเวลลอปเม้นท์ จำกัด (มหาชน)

คำอธิบายและการวิเคราะห์ผลการดำเนินงานของฝ่ายจัดการ สำหรับไตรมาส สิ้นสุดวันที่ 30 กันยายน 2566

ราคาขายไฟฟ้า	Q3'65	Q2'66	Q3'66	เปลี่ยนแปลง		9M'65	9M'66	เปลี่ยนแปลง
<b>โรงไฟฟ้าก๊าซธรรมชาติ</b>				% QoQ	% YoY			
<b>โรงไฟฟ้าก๊าซธรรมชาติภายใต้ GJP</b>								
ราคาขายไฟฟ้าให้ กฟผ. (SPP) (บาท / kWh)	5.76	4.19	3.56	-15.0%	-38.2%	4.94	4.23	-14.4%
ราคาขายไฟฟ้าให้ลูกค้าอุตสาหกรรม (บาท / kWh)	3.71	4.37	3.97	-9.3%	6.9%	3.49	4.38	25.5%
ราคาขายไอน้ำ (บาท / ตัน)	1,334.91	990.55	794.61	-19.8%	-40.5%	1,121.09	1,001.86	-10.6%
<b>โรงไฟฟ้าก๊าซธรรมชาติ Jackson</b>								
ราคาขายไฟฟ้า (USD / kWh)	-	0.029	0.032	10.3%	n.a.	-	0.030	n.a.
<b>โรงไฟฟ้าก๊าซธรรมชาติ DIPWP</b>								
ราคาขายไฟฟ้า (USD / kWh)	0.21	0.22	0.15	-31.8%	-28.6%	0.32	0.19	-40.7%
ราคาขายน้ำจืด (USD / m <sup>3</sup> )	1.62	4.87	3.46	-29.0%	113.6%	1.74	4.05	133.0%
<b>โรงไฟฟ้าพลังงานหมุนเวียน</b>								
<b>โครงการโรงไฟฟ้าพลังงวมภายใต้ GGC</b>								
ราคาขายไฟฟ้าให้ กฟผ. (บาท / kWh)	6.58	7.39	7.29	-1.3%	10.8%	6.58	7.48	13.7%
<b>โครงการโรงไฟฟ้าพลังงวมในทะเล BKR2</b>								
ราคาขายไฟฟ้า (บาท / kWh)	12.05	7.45	7.04	-5.5%	-41.6%	8.10	6.77	-16.4%

## โครงสร้างต้นทุนและค่าใช้จ่าย

โครงสร้างต้นทุนและค่าใช้จ่าย	Q3'65	Q2'66	Q3'66	เปลี่ยนแปลง		9M'65	9M'66	เปลี่ยนแปลง
	ล้านบาท	ล้านบาท	ล้านบาท	% QoQ	% YoY	ล้านบาท	ล้านบาท	% YoY
<b>ต้นทุนจากการขาย</b>	17,226	25,648	20,707	-19.3%	20.2%	51,031	66,762	30.8%
ต้นทุนค่าเชื้อเพลิง	14,823	23,304	18,314	-21.4%	23.5%	44,231	59,956	35.5%
ต้นทุนค่าดำเนินงานและบำรุงรักษา	563	519	533	2.8%	-5.3%	1,649	1,557	-5.5%
ค่าเสื่อมราคา	1,224	920	1,031	12.2%	-15.7%	3,627	2,833	-21.9%
ต้นทุนอื่น ๆ	616	905	829	-8.3%	34.7%	1,523	2,417	58.6%
<b>ต้นทุนค่าก่อสร้างตามสัญญาสัมปทาน</b>	1,626	1,377	1,075	-22.0%	-33.9%	2,313	3,063	32.4%
<b>ต้นทุนค่าบริหารจัดการ</b>	80	90	84	-6.8%	5.2%	219	257	17.2%
<b>รวมต้นทุนขาย ค่าบริหารจัดการ และค่าก่อสร้างตามสัญญาสัมปทาน</b>	18,931	27,115	21,866	-19.4%	15.5%	53,563	70,082	30.8%
<b>ค่าใช้จ่ายในการบริหาร (SG&amp;A)</b>	643	926	832	-10.2%	29.4%	1,834	2,500	36.4%
<b>รวมต้นทุนและค่าใช้จ่ายทั้งสิ้น</b>	19,574	28,041	22,698	-19.1%	16.0%	55,397	72,582	31.0%

## ต้นทุนจากการขาย

ใน Q3'66 บริษัทฯ มีต้นทุนจากการขาย 20,707 ล้านบาท เพิ่มขึ้น 20.2% YoY โดยหลักเป็นผลของปริมาณเชื้อเพลิงที่ใช้ในการผลิตไฟฟ้ามากขึ้นจากการเปิดดำเนินการเชิงพาณิชย์ของโครงการ GSRC หน่วยที่ 4 และโครงการ GPD หน่วยที่ 1 นอกจากนี้ ต้นทุนอื่น ๆ เพิ่มขึ้น ทั้งจากโครงการโรงไฟฟ้าที่เปิดดำเนินการเพิ่มขึ้น และรับรู้ต้นทุนขายของ THCOM ด้วย อย่างไรก็ตาม ต้นทุนค่าดำเนินงานและบำรุงรักษา รวมถึงค่าเสื่อมราคา โดยหลักปรับลดลงจากโครงการ BKR2 ที่เปลี่ยนสถานะเป็นการร่วมค้า บริษัทฯ จึงไม่ได้บันทึกต้นทุนของโครงการดังกล่าวในงบการเงินรวมตั้งแต่ Q1'66 เป็นต้นมา

เมื่อเทียบกับ Q2'66 ต้นทุนจากการขายของบริษัทฯ ปรับลดลง 19.3% QoQ โดยหลักเป็นผลจากต้นทุนเชื้อเพลิงที่ลดลงตามทิศทางเดียวกับราคาก๊าซธรรมชาติ ประกอบกับโรงไฟฟ้า IPPs ภายใต้กลุ่มบริษัทฯ มีปริมาณการใช้เชื้อเพลิงน้อยลงตามปริมาณการจำหน่ายไฟฟ้า

บริษัท กัลฟ์ เอ็นเนอร์จี ดีเวลลอปเมนท์ จำกัด (มหาชน)

คำอธิบายและการวิเคราะห์ผลการดำเนินงานของฝ่ายจัดการ สำหรับไตรมาส สิ้นสุดวันที่ 30 กันยายน 2566

ให้แก่ กฟผ. ซึ่งส่งผลให้ต้นทุนอื่นๆ ลดลงด้วย ทั้งนี้ ค่าเสื่อมราคาปรับเพิ่มขึ้นเล็กน้อย โดยหลักจากโครงการพลังงานลม Mekong และค่าตัดจำหน่ายสิทธิการใช้วงโคจรดาวเทียมของ THCOM

สำหรับช่วง 9 เดือนแรกของปี 2566 บริษัทฯ มีต้นทุนจากการขาย 66,762 ล้านบาท เพิ่มขึ้น 30.8% YoY โดยต้นทุนค่าเชื้อเพลิง และต้นทุนอื่นๆ เพิ่มขึ้นจากการเปิดดำเนินการเชิงพาณิชย์ของโรงไฟฟ้าภายใต้กลุ่มบริษัทฯ แม้ต้นทุนก๊าซธรรมชาติต่อหน่วยจะปรับลดลง นอกจากนี้ ยังมีบริการก่อสร้างโครงการโรงไฟฟ้าพลังงานแสงอาทิตย์แบบติดตั้งบนหลังคาแก่ลูกค้าอุตสาหกรรมของ GULF1 และต้นทุนขายของ THCOM ในขณะที่ต้นทุนค่าดำเนินงานและบำรุงรักษา รวมถึงค่าเสื่อมราคา โดยหลักปรับลดลงจากโครงการ BKR2 ตามที่ได้กล่าวถึงในข้างต้น

### ปัจจัยที่ส่งผลต่อต้นทุนขายของโครงการโรงไฟฟ้าภายใต้กลุ่มบริษัท

ราคาต้นทุนขายต่อหน่วย	Q3'65	Q2'66	Q3'66	เปลี่ยนแปลง		9M'65	9M'66	เปลี่ยนแปลง
<b>ก๊าซธรรมชาติ (SPP ภายใต้ GMP)</b>				% QoQ	% YoY			% YoY
ปริมาณการใช้ก๊าซธรรมชาติเฉลี่ย (พันล้านบีทียู)	18,253	18,641	18,884	1.3%	3.5%	54,813	55,463	1.2%
ราคาค่าก๊าซธรรมชาติเฉลี่ย (บาท/ ล้านบีทียู)	579.13	406.44	363.24	-10.6%	-37.3%	489.94	405.57	-17.2%
<b>ก๊าซธรรมชาติ (IPP ภายใต้ IPD)</b>								
ปริมาณการใช้ก๊าซธรรมชาติเฉลี่ย (พันล้านบีทียู)	4,413	39,456	35,260	-10.6%	699.0%	30,557	88,140	188.4%
ราคาค่าก๊าซธรรมชาติเฉลี่ย (บาท / ล้านบีทียู)	569.81	393.58	353.91	-10.1%	-37.9%	456.14	391.91	-14.1%
<b>ชีวมวล (ไม้)</b>								
ปริมาณการใช้ (ตัน)	88,856	74,522	94,090	-8.4%	1.0%	240,437	249,994	4.0%
ราคาไม้ (บาท / ตัน)	997.31	832.92	795.56	-13.5%	-20.7%	1,053.40	861.26	-18.2%

### ต้นทุนค่าก่อสร้างตามสัญญาสัมปทาน

ต้นทุนค่าก่อสร้างตามสัญญาสัมปทาน เป็นต้นทุนของโครงการพัฒนาท่าเรืออุตสาหกรรม MTP3 ในส่วนของงานโครงสร้างพื้นฐาน ซึ่งบันทึกตาม TFRIC 12 โดยใน Q3'66 อยู่ที่ 1,075 ล้านบาท ปรับลดลง 33.9% YoY และ 22.0% QoQ และในช่วง 9 เดือนแรกของปี 2566 อยู่ที่ 3,063 ล้านบาท เพิ่มขึ้น 32.4% YoY โดยเปลี่ยนแปลงตามสัดส่วนความคืบหน้าในการพัฒนาโครงการในแต่ละงวด

### ต้นทุนค่าบริหารจัดการ

ต้นทุนค่าบริหารจัดการเป็นต้นทุนจากการที่บริษัทฯ ให้บริการแก่ GJP, GPC, HKP, HKH, BGSR 6, BGSR 81 และ Data Center รวมถึงการร่วมค้าภายใต้ GULF1 โดยใน Q3'66 บริษัทฯ มีต้นทุนค่าบริหารจัดการเท่ากับ 84 ล้านบาท เพิ่มขึ้น 5.2% YoY ตามค่าใช้จ่ายด้านบุคลากรที่เพิ่มขึ้น แต่ต้นทุนค่าบริหารจัดการ -6.8% QoQ จากค่าใช้จ่ายด้านบุคลากรที่ลดลง สำหรับในช่วง 9 เดือนแรกของปี 2566 อยู่ที่ 257 ล้านบาท เพิ่มขึ้น 17.2% YoY จากการให้บริการแก่บริษัทต่าง ๆ ดังกล่าวที่เพิ่มขึ้น

### ค่าใช้จ่ายในการบริหาร

ใน Q3'66 บริษัทฯ มีค่าใช้จ่ายในการบริหารเท่ากับ 832 ล้านบาท เพิ่มขึ้น 29.4% YoY ตามการขยายธุรกิจของกลุ่มบริษัทฯ แต่ลดลง 10.2% QoQ จากค่าใช้จ่ายด้านที่ปรึกษาที่ลดลง และในช่วง 9 เดือนแรกของปี 2566 อยู่ที่ 2,500 ล้านบาท เพิ่มขึ้น 36.4% YoY โดยหลักเพิ่มขึ้นตามการขยายธุรกิจของกลุ่มบริษัทฯ

## ต้นทุนทางการเงิน

ต้นทุนทางการเงิน	Q3'65	Q2'66	Q3'66	เปลี่ยนแปลง		9M'65	9M'66	เปลี่ยนแปลง
	ล้านบาท	ล้านบาท	ล้านบาท	% QoQ	% YoY	ล้านบาท	ล้านบาท	
ดอกเบี้ยจ่าย	1,948	2,338	2,500	6.9%	28.4%	5,329	6,881	29.1%
ค่าธรรมเนียมการค้าประกัน	9	16	23	49.0%	155.0%	28	53	90.9%
ค่าธรรมเนียมการจัดหาเงินทุน	31	34	29	-15.5%	-7.9%	95	92	-2.4%
ค่าธรรมเนียมผูกพันหนี้	16	6	3	-47.3%	-79.7%	50	20	-60.0%
อื่นๆ	31	22	27	22.6%	-14.6%	(129)	75	158.3%
<b>รวมต้นทุนทางการเงิน</b>	<b>2,036</b>	<b>2,416</b>	<b>2,582</b>	<b>6.9%</b>	<b>26.8%</b>	<b>5,372</b>	<b>7,122</b>	<b>32.6%</b>

ใน Q3'66 ต้นทุนทางการเงิน เท่ากับ 2,582 ล้านบาท เพิ่มขึ้น 26.8% YoY และ 6.9% QoQ และในช่วง 9 เดือนแรกของปี 2566 อยู่ที่ 7,122 ล้านบาท เพิ่มขึ้น 32.6% YoY โดยหลักเพิ่มขึ้นจากดอกเบี้ยจ่ายจากการออกหุ้นกู้เพิ่มเติมระหว่างปี 2565 และในช่วง 9M'66 รวมถึงมีการบันทึกดอกเบี้ยจ่ายหลังการเปิดดำเนินการเชิงพาณิชย์ของโครงการ GSRC หน่วยที่ 4 และโครงการ GPD หน่วยที่ 1

## กำไร (ขาดทุน) จากอัตราแลกเปลี่ยน

อัตราแลกเปลี่ยนค่าเงินบาทต่อดอลลาร์สหรัฐ ณ สิ้น Q3'66 อ่อนค่าลง 0.9733 บาทต่อดอลลาร์สหรัฐ เมื่อเทียบกับ Q2'66 ส่งผลให้กลุ่มบริษัทฯ รับรู้ผลขาดทุนจากอัตราแลกเปลี่ยนที่ยังไม่เกิดขึ้นจริงบนหนี้สินที่เป็นเงินสกุลดอลลาร์สหรัฐ สุทธิกับผลกำไรจากอัตราแลกเปลี่ยนจากเงินให้กู้ยืมสกุลดอลลาร์สหรัฐที่ให้แก่งกิจการที่เกี่ยวข้องกัน นอกจากนี้ อัตราแลกเปลี่ยนค่าเงินบาทต่อยูโรที่อ่อนค่าลง 0.0086 บาทต่อยูโร ส่งผลให้บริษัทฯ รับรู้ผลขาดทุนจากการเปลี่ยนแปลงมูลค่าธุรกรรมของสัญญาแลกเปลี่ยนสกุลเงิน (Cross Currency Swap: CCS) และผลกำไรจากอัตราแลกเปลี่ยนบนเงินให้กู้ยืมของบริษัทฯ ที่ให้แก่ GIH ซึ่งเป็นเงินสกุลยูโร ทั้งนี้ปัจจุบัน GRE ให้เงินกู้ยืมกับ GIH เป็นเงินปอนด์ ดังนั้น อัตราแลกเปลี่ยนค่าเงินบาทต่อปอนด์ที่แข็งค่า 0.2311 บาทต่อปอนด์ ส่งผลให้เกิดขาดทุนจากอัตราแลกเปลี่ยนบนเงินให้กู้ยืมสกุลปอนด์นี้ อย่างไรก็ตาม อัตราแลกเปลี่ยนค่าเงินดอลลาร์สหรัฐต่อยูโรที่แข็งค่าขึ้น 0.0297 ดอลลาร์สหรัฐต่อยูโร และอัตราแลกเปลี่ยนค่าเงินดอลลาร์สหรัฐต่อปอนด์ที่แข็งค่า 0.0399 ดอลลาร์สหรัฐต่อปอนด์ ทำให้ GIH รับรู้ผลกำไรสุทธิจากอัตราแลกเปลี่ยนที่ยังไม่เกิดขึ้นจริง บนส่วนต่างของลูกหนี้และเจ้าหนี้ที่เป็นเงินสกุลยูโร และสกุลเงินปอนด์ ส่งผลรวมให้กลุ่มบริษัทฯ มีผลขาดทุนจากอัตราแลกเปลี่ยนสุทธิ ที่กระทบส่วนของบริษัทใหญ่เท่ากับ 790 ล้านบาท แบ่งเป็นขาดทุนจาก FX สุทธิ ของกลุ่ม GJP INTUCH และ HKP ที่ 232 ล้านบาท และในส่วนของบริษัทฯ และบริษัทย่อย เฉพาะในส่วนที่เป็นของบริษัทใหญ่ มีผลขาดทุนจาก FX สุทธิ จำนวน 558 ล้านบาท

ทั้งนี้ ในช่วง 9 เดือนแรกของปี 2566 บริษัทฯ มีบันทึกขาดทุนจากอัตราแลกเปลี่ยนสุทธิ ที่กระทบส่วนของบริษัทใหญ่เท่ากับ 1,201 ล้านบาท โดยหลักเป็นผลกระทบจากอัตราแลกเปลี่ยนค่าเงินบาทต่อดอลลาร์สหรัฐ ณ สิ้นเดือนกันยายน 2566 ที่อ่อนค่าลง 1.9887 บาทต่อดอลลาร์สหรัฐ เมื่อเทียบกับสิ้นปี 2565 ส่งผลให้กลุ่มบริษัทฯ รับรู้ผลขาดทุนจากอัตราแลกเปลี่ยนที่ยังไม่เกิดขึ้นจริงบนหนี้สินที่เป็นเงินสกุลดอลลาร์สหรัฐ นอกจากนี้ จากอัตราแลกเปลี่ยนค่าเงินบาทต่อยูโรที่อ่อนค่าลง 1.8542 บาทต่อยูโร ซึ่งส่งผลให้บริษัทฯ รับรู้ผลขาดทุนจากการเปลี่ยนแปลงมูลค่าธุรกรรมของสัญญาแลกเปลี่ยนสกุลเงิน (Cross Currency Swap: CCS) และผลกำไรจากอัตราแลกเปลี่ยนบนเงินให้กู้ยืมของบริษัทฯ ที่ให้แก่ GIH ซึ่งเป็นเงินสกุลยูโร และอัตราแลกเปลี่ยนค่าเงินบาทต่อปอนด์ที่อ่อนค่าลง 1.7734 บาทต่อปอนด์ เทียบกับ Transaction date ส่งผลให้บริษัทฯ รับรู้ผลกำไรจากอัตราแลกเปลี่ยนบนเงินให้กู้ยืมของ GRE ที่ให้แก่ GIH ซึ่งเป็นเงินสกุลปอนด์

กำไร (ขาดทุน) จากอัตราแลกเปลี่ยน	Q3'65	Q2'66	Q3'66	เปลี่ยนแปลง		9M'65	9M'66	เปลี่ยนแปลง
	ล้านบาท	ล้านบาท	ล้านบาท	% QoQ	% YoY	ล้านบาท	ล้านบาท	
กำไร(ขาดทุน)จากอัตราแลกเปลี่ยนสุทธิ	(1,272)	(711)	(892)	-25.5%	29.9%	(2,719)	(1,341)	50.7%
หัก ส่วนที่เป็นของส่วนได้เสียที่ไม่มีอำนาจควบคุม	(874)	(438)	(333)	23.8%	61.9%	(1,487)	(641)	56.9%
กำไร(ขาดทุน)จากอัตราแลกเปลี่ยนสุทธิ ส่วนของบริษัทใหญ่	(398)	(273)	(558)	-104.6%	-40.3%	(1,232)	(700)	43.2%
บวก กำไร (ขาดทุน) จากอัตราแลกเปลี่ยนสุทธิของส่วนแบ่ง กำไรจาก GJP INTUCH และ HKP	(735)	(408)	(232)	43.1%	68.4%	(1,321)	(502)	62.0%
<b>รวมผลกำไร (ขาดทุน) จากอัตราแลกเปลี่ยนที่กระทบ ส่วนของบริษัทใหญ่</b>	<b>(1,133)</b>	<b>(681)</b>	<b>(790)</b>	<b>-16.1%</b>	<b>30.2%</b>	<b>(2,554)</b>	<b>(1,201)</b>	<b>52.9%</b>

อัตราแลกเปลี่ยน ณ วันสิ้นงวด

	(บาท / ดอลลาร์สหรัฐ)	(บาท / ยูโร)	(ดอลลาร์สหรัฐ / ยูโร)*	(บาท / ปอนด์)	(ดอลลาร์สหรัฐ / ปอนด์)*
Q2'65	35.4638	36.4972	1.0452		
Q3'65	38.0679	36.8328	0.9800		
Q4'65	34.7335	36.4494	1.0658		
Q1'66	34.2631	36.8055	1.0907	41.8437**	1.2398**
Q2'66	35.7489	38.2950	1.0872	44.4995	1.2619
Q3'66	36.7222	38.3036	1.0574	44.2684	1.2219

\*อิงกับอัตราแลกเปลี่ยนในประเทศไทยสิงคโปร์

\*\*Transaction date = 2 มีนาคม 2566 ซึ่งอัตราแลกเปลี่ยน บาท / ปอนด์ = 42.4950 และ ดอลลาร์สหรัฐ / ปอนด์ = 1.2005

## กำไร

กำไรสำหรับงวด	Q3'65	Q2'66	Q3'66	เปลี่ยนแปลง		9M'65	9M'66	เปลี่ยนแปลง
	ล้านบาท	ล้านบาท	ล้านบาท	% QoQ	% YoY	ล้านบาท	ล้านบาท	
กำไรขั้นต้น	4,700	5,442	5,553	2.0%	18.2%	13,700	16,307	19.0%
กำไรขั้นต้นจากการขายและจากสัญญาเช่า	4,466	5,239	5,374	2.6%	20.3%	13,221	15,758	19.2%
กำไรขั้นต้นจากงานก่อสร้างตามสัญญาสัมปทาน	130	110	86	-22.0%	-33.9%	199	259	30.3%
กำไรขั้นต้นจากการบริหารจัดการ	104	93	93	-0.3%	-10.9%	280	290	3.6%
<b>EBITDA <sup>(1)</sup></b>	<b>6,660</b>	<b>8,620</b>	<b>9,364</b>	<b>8.6%</b>	<b>40.6%</b>	<b>20,909</b>	<b>26,127</b>	<b>25.0%</b>
กำไร(ขาดทุน)สุทธิสำหรับงวด	821	3,892	4,273	9.8%	420.5%	6,626	13,357	101.6%
<b>กำไร(ขาดทุน)ส่วนที่เป็นของผู้ถือหุ้นของบริษัทใหญ่</b>	<b>1,087</b>	<b>2,885</b>	<b>3,360</b>	<b>16.5%</b>	<b>209.2%</b>	<b>6,012</b>	<b>10,095</b>	<b>67.9%</b>
หัก: กำไร (ขาดทุน) จากอัตราแลกเปลี่ยนสุทธิที่กระทบ บริษัทใหญ่	(1,133)	(681)	(790)	-16.1%	30.2%	(2,554)	(1,201)	-52.9%
หัก: กำไร (ขาดทุน) ที่ยังไม่เกิดขึ้นจากตราสารอนุพันธ์ของ บริษัทร่วมและการร่วมค้า	52	10	(52)	-634.5%	-200.3%	60	(130)	-314.7%
<b>กำไรจากการดำเนินงาน (Core profit) <sup>(2)</sup></b>	<b>2,167</b>	<b>3,556</b>	<b>4,203</b>	<b>18.2%</b>	<b>93.9%</b>	<b>8,505</b>	<b>11,427</b>	<b>34.4%</b>
อัตรากำไรขั้นต้นจากการขายและจากสัญญาเช่า	20.6%	17.0%	20.6%	3.6%	0.0%	20.6%	19.1%	-1.5%
อัตรากำไรขั้นต้นจากการบริหารจัดการ	56.7%	50.9%	52.6%	1.7%	-4.1%	56.1%	53.0%	-3.1%
อัตรากำไร EBITDA	27.4%	24.4%	30.5%	6.1%	3.1%	29.3%	27.5%	-1.8%
อัตรากำไรสุทธิ (Net profit margin) <sup>(3)</sup>	3.4%	11.0%	13.9%	2.9%	10.5%	8.4%	14.1%	5.6%
กำไรสุทธิสำหรับงวด / รายได้รวม (ไม่รวมส่วนแบ่งกำไรจาก บริษัทร่วมและการร่วมค้า)	3.5%	11.6%	15.2%	3.6%	11.7%	9.8%	15.1%	5.2%
อัตรากำไรจากการดำเนินงานสุทธิ (Core profit margin)	8.9%	10.1%	13.7%	3.6%	4.8%	11.9%	12.0%	0.1%

<sup>(1)</sup> EBITDA = กำไรก่อนดอกเบี้ย ภาษี ค่าเสื่อมราคาและค่าตัดจำหน่าย ไม่รวมผลกระทบจาก FX และกำไร (ขาดทุน) ที่ยังไม่เกิดขึ้นจากตราสารอนุพันธ์ของบริษัทร่วม และการร่วมค้า

<sup>(2)</sup> กำไรจากการดำเนินงาน (core profit) = กำไรส่วนที่เป็นของผู้ถือหุ้นของบริษัทใหญ่ ไม่รวมผลกระทบจาก FX และกำไร (ขาดทุน) ที่ยังไม่เกิดขึ้นจากตราสารอนุพันธ์ของบริษัทร่วม และการร่วมค้า

<sup>(3)</sup> อัตรากำไรสุทธิ (Net profit margin) = กำไร(ขาดทุน)สำหรับงวด / รายได้รวม

## บริษัท กัลฟ์ เอ็นเนอร์จี ดีเวลลอปเมนท์ จำกัด (มหาชน)

คำอธิบายและการวิเคราะห์ผลการดำเนินงานของฝ่ายจัดการ สำหรับไตรมาส สิ้นสุดวันที่ 30 กันยายน 2566



## กำไรขั้นต้น

**กำไรขั้นต้นใน Q3'66 เท่ากับ 5,553 ล้านบาท เพิ่มขึ้น 18.2% YoY** โดยหลักเพิ่มขึ้นในส่วนของกำไรขั้นต้นจากการขายและสัญญาเช่า จากการเปิดดำเนินการเชิงพาณิชย์ของโครงการ GSRC หน่วยที่ 4 และโครงการ GPD หน่วยที่ 1 เมื่อวันที่ 1 ตุลาคม 2565 และ 31 มีนาคม 2566 ตามลำดับ ทั้งนี้ อัตรากำไรขั้นต้นจากการขาย ใน Q3'66 อยู่ใกล้เคียงเดิมจากช่วงเดียวกันของปีก่อน โดยแม้กำไรในส่วนของโรงไฟฟ้าก๊าซธรรมชาติ SPPs จะสามารถฟื้นตัวได้จากราคาขายไฟฟ้าให้แก่ลูกค้าอุตสาหกรรมที่สะท้อนต้นทุนค่าก๊าซธรรมชาติของโรงไฟฟ้าได้ตามความเป็นจริงมากขึ้น แต่การลดสัดส่วนการลงทุนทางอ้อมในโครงการ BKR2 ซึ่งเป็นโรงไฟฟ้าพลังงานลมที่มีอัตรากำไรขั้นต้นสูงกว่าโรงไฟฟ้าก๊าซธรรมชาติ ทำให้บริษัท ไม่ได้รวมกำไรขั้นต้นของโครงการดังกล่าว แต่รับรู้ผลการดำเนินงานของโครงการเป็นส่วนแบ่งกำไรแทน นับตั้งแต่ Q1'66 เป็นต้นไป

สำหรับกำไรขั้นต้นจากงานก่อสร้างตามสัญญาสัมปทาน ปรับลดลงตามอัตราความคืบหน้าในการก่อสร้างโครงการพัฒนาท่าเรืออุตสาหกรรม MTP3 ในส่วนของงานถมทะเล ที่คืบหน้าในอัตราที่น้อยกว่า Q3'65 ซึ่งกำไรขั้นต้นจากการบริหารจัดการ อ่อนตัวลงด้วยเช่นกัน จากค่าใช้จ่ายด้านบุคลากรที่มากขึ้น

**เมื่อเทียบกับ Q2'66 กำไรขั้นต้น เพิ่มขึ้น 2.0% QoQ** ในส่วนของกำไรขั้นต้นจากการขายและจากสัญญาเช่า ปรับเพิ่มขึ้น 2.6% และอัตรากำไรขั้นต้นจากการขาย ปรับตัวดีขึ้น 3.6% โดยหลักเป็นอันสงส์จากต้นทุนก๊าซธรรมชาติที่ปรับตัวลดลง ส่งผลให้กลุ่มโรงไฟฟ้า SPPs มีกำไรที่ฟื้นตัวขึ้น ทั้งนี้ กำไรขั้นต้นจากงานก่อสร้างตามสัญญาสัมปทาน ลดลงตามความคืบหน้าของโครงการที่น้อยกว่าในไตรมาสก่อนหน้า

**สำหรับในช่วง 9 เดือนแรกของปี 2566 กำไรขั้นต้นอยู่ที่ 16,307 ล้านบาท เพิ่มขึ้น 19.0% YoY** โดยหลักกำไรขั้นต้นจากการขายและจากสัญญาเช่า ปรับเพิ่มขึ้นจากการเปิดดำเนินการเชิงพาณิชย์ของโรงไฟฟ้าภายใต้กลุ่มบริษัท และกำไรของโรงไฟฟ้าก๊าซธรรมชาติ SPPs ที่ฟื้นตัวจากราคาขายไฟฟ้าให้แก่ลูกค้าอุตสาหกรรมที่สะท้อนต้นทุนค่าก๊าซธรรมชาติได้ตามความเป็นจริงมากขึ้น แต่อัตรากำไรขั้นต้นจากการขายอ่อนตัวลงเล็กน้อย จากการลดสัดส่วนการลงทุนทางอ้อมในโครงการโรงไฟฟ้า BKR2 ซึ่งมีอัตรากำไรขั้นต้นที่สูงกว่าโรงไฟฟ้าก๊าซธรรมชาติ ตามที่ได้กล่าวถึงในช่วงต้น

นอกจากนี้ กำไรขั้นต้นจากงานก่อสร้างตามสัญญาสัมปทาน ปรับเพิ่มขึ้นได้ตามความคืบหน้าของโครงการ แต่กำไรขั้นต้นจากการบริหารจัดการ ลดลงจากต้นทุนด้านบุคลากรที่มากขึ้นเมื่อเทียบกับปีก่อนหน้า

## กำไรก่อนหักค่าเสื่อมราคา ต้นทุนทางการเงิน และภาษีเงินได้ (EBITDA)

**EBITDA ใน Q3'66 เท่ากับ 9,364 ล้านบาท เพิ่มขึ้น 40.6% YoY และ 8.6% QoQ และในช่วง 9 เดือนแรกของปี 2566 EBITDA อยู่ที่ 26,127 ล้านบาท เพิ่มขึ้น 25.0% YoY** โดยเปลี่ยนแปลงตามทิศทางเดียวกับ Core Profit

## กำไรจากการดำเนินงาน (Core Profit)

**Core Profit ใน Q3'66 เท่ากับ 4,203 ล้านบาท เพิ่มขึ้น 93.9% YoY** สาเหตุหลักมาจาก

- 1) ผลกำไรจากการดำเนินงานของโครงการโรงไฟฟ้า GSRC หน่วยที่ 4 และโครงการโรงไฟฟ้า GPD หน่วยที่ 1 ซึ่งเปิดดำเนินการเชิงพาณิชย์ในวันที่ 1 ตุลาคม 2565 และ 31 มีนาคม 2566
- 2) โครงการโรงไฟฟ้าก๊าซธรรมชาติ SPPs ภายใต้กลุ่มบริษัท มีผลการดำเนินงานที่ฟื้นตัวขึ้น โดยได้รับอันสงส์จากราคาขายไฟฟ้าให้แก่ลูกค้าอุตสาหกรรมเฉลี่ยที่สูงขึ้นตามทิศทางเดียวกับค่า Ft สำหรับผู้ใช้ไฟฟ้าที่ไม่ใช่ประเภทบ้านอยู่อาศัย หลังจากที่ว่า Ft ได้รับการตรึงราคาให้ปรับเพิ่มขึ้นในอัตราที่ช้ากว่าต้นทุนพลังงานของประเทศในช่วงครึ่งปีแรกของปี 2565
- 3) ได้รับส่วนแบ่ง Core Profit จากบริษัทร่วมและการร่วมค้าเพิ่มขึ้น โดยหลักจาก INTUCH, GJP, PTT NGD, GGC และการร่วมค้าในประเทศโอมาน โดยมีรายละเอียดตามคำอธิบายในหัวข้อ ส่วนแบ่งกำไรจากบริษัทร่วมและการร่วมค้า

**เมื่อเทียบกับ Q2'66 Core Profit ปรับตัวเพิ่มขึ้น 18.2% QoQ** โดยหลักเนื่องจาก

- 1) โครงการโรงไฟฟ้าก๊าซธรรมชาติ SPPs มีผลการดำเนินงานที่ฟื้นตัวขึ้น โดยได้รับอานิสงส์จากต้นทุนค่าก๊าซธรรมชาติที่ปรับตัวลดลง
- 2) ได้รับส่วนแบ่ง Core Profit จากบริษัทร่วมและการร่วมค้าเพิ่มขึ้น โดยหลักจาก Jackson, INTUCH, PTT NGD และ GGC โดยมีรายละเอียดตามคำอธิบายในหัวข้อ ส่วนแบ่งกำไรจากบริษัทร่วมและการร่วมค้า

**สำหรับในช่วง 9 เดือนแรกของปี 2566 กำไรขั้นต้นอยู่ที่ 11,427 ล้านบาท เพิ่มขึ้น 34.4% YoY** สาเหตุหลักมาจาก

- 1) ผลกำไรจากการดำเนินงานของโครงการโรงไฟฟ้า GSRC หน่วยที่ 4 และโครงการโรงไฟฟ้า GPD หน่วยที่ 1 ซึ่งเปิดดำเนินการเชิงพาณิชย์ในวันที่ 1 ตุลาคม 2565 และ 31 มีนาคม 2566
- 2) โครงการโรงไฟฟ้าก๊าซธรรมชาติ SPPs ภายใต้กลุ่มบริษัทฯ มีผลการดำเนินงานที่ดีขึ้น จากราคาขายไฟฟ้าให้แก่ลูกค้าอุตสาหกรรมเฉลี่ยที่สูงขึ้นตามทิศทางเดียวกับค่า Ft สำหรับผู้ใช้ไฟฟ้าที่ไม่ใช่ประเภทบ้านอยู่อาศัย ตามที่ได้กล่าวถึงในข้างต้น
- 3) รับรู้กำไรจาก THCOM นับตั้งแต่วันที่ 1 มกราคม 2566 โดยในปัจจุบัน บริษัทฯ ถือหุ้นทางอ้อมใน THCOM อยู่ 41.14%
- 4) ได้รับส่วนแบ่ง Core Profit จากบริษัทร่วมและการร่วมค้าเพิ่มขึ้น โดยหลักจาก INTUCH, GGC, TTT, GJP, PTT NGD และการร่วมค้าในประเทศโอมาน โดยมีรายละเอียดตามคำอธิบายในหัวข้อ ส่วนแบ่งกำไรจากบริษัทร่วมและการร่วมค้า

### กำไรสุทธิส่วนที่เป็นของบริษัทใหญ่

กำไรสุทธิส่วนที่เป็นของบริษัทใหญ่ ซึ่งรวมผลกระทบจากอัตราแลกเปลี่ยนและตราสารอนุพันธ์ ใน Q3'66 เท่ากับ 3,360 ล้านบาท เพิ่มขึ้น 209.2% YoY โดยเพิ่มขึ้นตามทิศทางเดียวกับ Core Profit โดยหลักมาจากการเปิดดำเนินการเชิงพาณิชย์เพิ่มเติมของโรงไฟฟ้าภายใต้กลุ่มบริษัทฯ และกำไรจากโรงไฟฟ้าก๊าซธรรมชาติ SPPs ที่ฟื้นตัวจากราคาขายไฟฟ้าให้แก่ลูกค้าอุตสาหกรรมที่สูงขึ้น นอกจากนี้ ยังมีส่วนแบ่งกำไรจากบริษัทร่วมและการร่วมค้าที่เพิ่มขึ้น นอกจากนี้ ใน Q3'66 ยังมีขาดทุนจากอัตราแลกเปลี่ยนที่กระทบบริษัทใหญ่และขาดทุนที่ยังไม่เกิดขึ้นจากตราสารอนุพันธ์รวมเป็นผลขาดทุนสุทธิ 843 ล้านบาท ซึ่งน้อยกว่าใน Q3'65 ที่มีขาดทุนจากรายการดังกล่าวสุทธิ 1,080 ล้านบาท

เมื่อเทียบกับ Q2'66 กำไรสุทธิส่วนที่เป็นของบริษัทใหญ่ ซึ่งรวมผลกระทบจากอัตราแลกเปลี่ยนและตราสารอนุพันธ์ เพิ่มขึ้น 16.5% QoQ โดย Core Profit เพิ่มขึ้นโดยหลักจากกำไรจากโรงไฟฟ้าก๊าซธรรมชาติ SPPs และส่วนแบ่งกำไรจากบริษัทร่วมและการร่วมค้าที่เพิ่มขึ้น แต่ใน Q3'66 บริษัทฯ มีบันทึกผลขาดทุนสุทธิจากอัตราแลกเปลี่ยนที่กระทบบริษัทใหญ่และขาดทุนจากตราสารอนุพันธ์รวมเป็นผลขาดทุนสุทธิ 843 ล้านบาท มากกว่าใน Q2'66 ที่มีขาดทุนจากรายการดังกล่าวสุทธิ 671 ล้านบาท

สำหรับในช่วง 9 เดือนแรกของปี 2566 กำไรสุทธิส่วนที่เป็นของบริษัทใหญ่ ซึ่งรวมผลกระทบจากอัตราแลกเปลี่ยนและตราสารอนุพันธ์ เท่ากับ 10,095 ล้านบาท เพิ่มขึ้น 67.9% YoY โดยเพิ่มขึ้นตามทิศทางเดียวกับ Core Profit จากการเปิดดำเนินการเชิงพาณิชย์เพิ่มเติมของโรงไฟฟ้าภายใต้กลุ่มบริษัทฯ และกำไรจากโรงไฟฟ้าก๊าซธรรมชาติ SPPs ที่ฟื้นตัว รวมถึงมีส่วนแบ่งกำไรที่เพิ่มขึ้น จากบริษัทร่วมและการร่วมค้า ทั้งนี้ ในช่วง 9 เดือนแรกของปี 2566 มีขาดทุนจากอัตราแลกเปลี่ยนที่กระทบบริษัทใหญ่และขาดทุนที่ยังไม่เกิดขึ้นจากตราสารอนุพันธ์รวมเป็นผลขาดทุนสุทธิ 1,331 ล้านบาท ซึ่งน้อยกว่าในช่วงเดียวกันของปีก่อน ที่มีขาดทุนจากรายการดังกล่าวสุทธิ 2,493 ล้านบาท

# ฐานะการเงิน ณ วันที่ 30 กันยายน 2566

ฐานะการเงินของกลุ่มบริษัทฯ	ณ 31 ธันวาคม 2565	ณ 30 กันยายน 2566	เปลี่ยนแปลง
	ล้านบาท	ล้านบาท	%
เงินสด รายการเทียบเท่าเงินสด และเงินฝากสถาบันการเงินที่ใช้เป็นหลักประกัน	43,495	58,151	33.7%
ลูกหนี้การค้า	18,999	19,867	4.6%
เงินลงทุนในบริษัทร่วมและการร่วมค้า	160,934	178,712	11.0%
เงินจ่ายล่วงหน้าสำหรับที่ดินและการก่อสร้างโรงไฟฟ้า	2,142	1,897	-11.4%
ที่ดิน อาคารและอุปกรณ์ สุทธิ	99,555	97,471	-2.1%
สินทรัพย์ทางการเงินอื่น	14,945	18,926	26.6%
ลูกหนี้สัญญาเช่าภายใต้สัญญาซื้อขายไฟฟ้า	39,684	50,551	27.4%
ลูกหนี้ภายใต้สัญญาสัมปทาน	4,614	8,166	77.0%
สินทรัพย์อื่น	33,805	42,968	27.1%
<b>สินทรัพย์รวม</b>	<b>418,172</b>	<b>476,710</b>	<b>14.0%</b>
เงินกู้ยืมระยะสั้นจากสถาบันการเงิน	6,669	8,750	31.2%
เจ้าหนี้การค้าก่อสร้าง	10,936	8,053	-26.4%
เจ้าหนี้การค้า	7,484	10,583	41.4%
เงินกู้ยืมระยะยาวจากสถาบันการเงิน	137,311	148,082	7.8%
หุ้นกู้	104,430	134,921	29.2%
หนี้สินอื่น	15,541	22,065	42.0%
<b>หนี้สินรวม</b>	<b>282,370</b>	<b>332,454</b>	<b>17.7%</b>
ทุนที่ออกและชำระแล้ว	11,733	11,733	0.0%
ส่วนเกินมูลค่าหุ้นสามัญ	51,822	51,822	0.0%
กำไรสะสมที่ยังไม่ได้จัดสรร	41,887	44,963	7.3%
องค์ประกอบอื่นของส่วนของผู้ถือหุ้น	2,998	5,616	87.3%
ส่วนของผู้ถือหุ้นอื่น ๆ	2,347	2,347	0.0%
<b>ส่วนของผู้ถือหุ้นบริษัทใหญ่</b>	<b>110,787</b>	<b>116,480</b>	<b>5.1%</b>
ส่วนได้เสียที่ไม่มีอำนาจควบคุม	25,015	27,776	11.0%
<b>ส่วนของผู้ถือหุ้นรวม</b>	<b>135,802</b>	<b>144,256</b>	<b>6.2%</b>
<b>ส่วนของผู้ถือหุ้นรวม (ไม่รวมองค์ประกอบอื่นของส่วนของผู้ถือหุ้น)</b>	<b>132,803</b>	<b>138,640</b>	<b>4.4%</b>

## สินทรัพย์รวม

สินทรัพย์รวม ณ 30 กันยายน 2566 เท่ากับ 476,710 ล้านบาท เพิ่มขึ้น 58,538 ล้านบาท (+14.0%) จาก 31 ธันวาคม 2565 จากปัจจัยหลักดังนี้

- 1) เงินลงทุนในบริษัทร่วมและการร่วมค้า เพิ่มขึ้น 11.0% หรือ 17,778 ล้านบาท โดยหลักมาจากการลงทุนทางอ้อมในโครงการโรงไฟฟ้า Jackson โครงการโรงไฟฟ้าหลวงพระบาง และ INTUCH
- 2) ลูกหนี้จากสัญญาเช่าภายใต้สัญญาซื้อขายไฟฟ้า เพิ่มขึ้น 28.2% หรือ 11,188 ล้านบาท โดยหลักเพิ่มขึ้นจากการบันทึกบัญชีตามมาตรฐานบัญชี TFRS 16 ภายหลังการเปิดดำเนินการเชิงพาณิชย์ของโครงการโรงไฟฟ้า GPD หน่วยที่ 1 ในวันที่ 31 มีนาคม 2566 ซึ่งส่งผลให้ที่ดิน อาคาร และอุปกรณ์สุทธิ ลดลง 2.1% หรือ 2,084 ล้านบาทด้วย
- 3) สินทรัพย์ทางการเงินอื่น เพิ่มขึ้น 26.6% หรือ 3,981 ล้านบาท โดยหลักจากการเพิ่มขึ้นของมูลค่ายุติธรรมของสัญญาแลกเปลี่ยนอัตราดอกเบี้ย ซึ่งรับรู้ตามมาตรฐานบัญชี TFRS 9

บริษัท กัลฟ์ เอ็นเนอร์จี ดีเวลลอปเม้นท์ จำกัด (มหาชน)

คำอธิบายและการวิเคราะห์ผลการดำเนินงานของฝ่ายจัดการ สำหรับไตรมาส สิ้นสุดวันที่ 30 กันยายน 2566

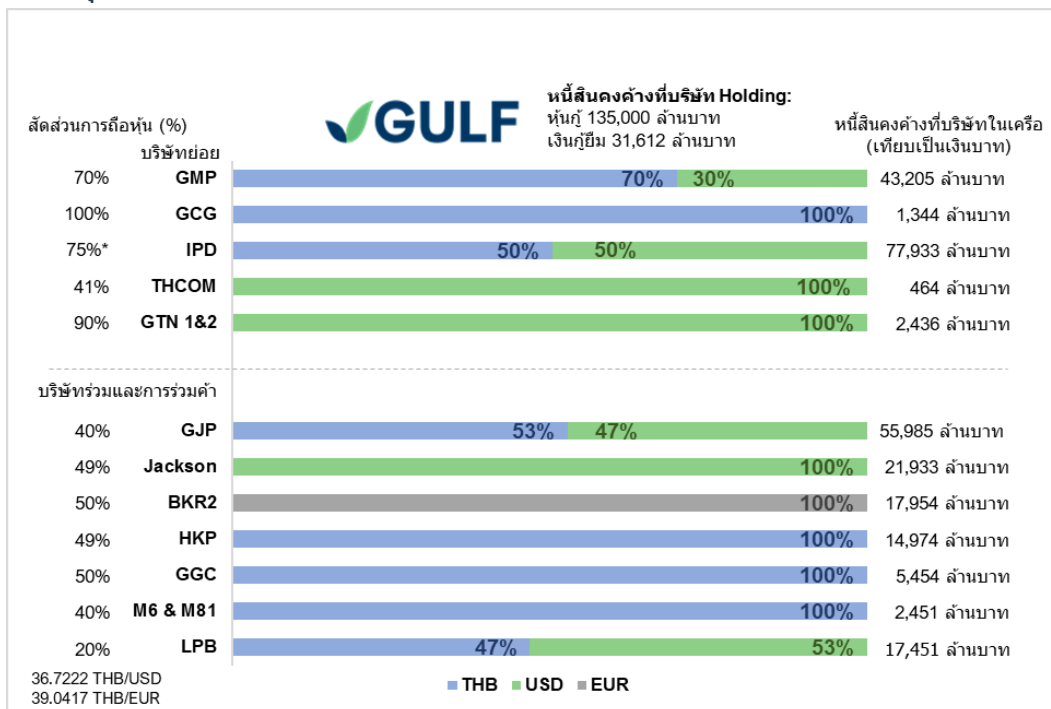
- 4) ลูกหนี้ภายใต้สัญญาสัมปทาน เพิ่มขึ้น 77.0% หรือ 3,552 ล้านบาท จากความคืบหน้าของงานถมทะเล ของโครงการท่าเรืออุตสาหกรรม MTP3 ซึ่งบันทึกบัญชีตามมาตรฐานบัญชี TFRIC 12
- 5) สินทรัพย์อื่น เพิ่มขึ้น 27.1% หรือ 9,164 ล้านบาท โดยหลักเพิ่มขึ้นจากเงินให้กู้ยืมระยะยาวแกกิจการที่เกี่ยวข้องกัน เพิ่มขึ้น 4,976 ล้านบาท ส่วนใหญ่เพื่อใช้ในการลงทุนในโครงการโรงไฟฟ้าพลังงานลม Outer Dowsing และสินทรัพย์ไม่มีตัวตน เพิ่มขึ้น 2,197 ล้านบาท จากสิทธิการใช้สถานีไฟฟ้าย่อย และท่าอากาศยานพาณิชย์ ที่เพิ่มขึ้นของโครงการโรงไฟฟ้า GPD รวมถึงสิทธิในการเข้าใช้วงโคจรดาวเทียมของ THCOM นอกจากนี้ สินค้าคงเหลือยังเพิ่มขึ้น 1,378 ล้านบาท จากปริมาณน้ำมันดีเซลคงเหลือเพื่อใช้เป็นเชื้อเพลิงสำรองของโรงไฟฟ้าที่มีมูลค่าเหลือคงค้างมากขึ้น

## หนี้สินรวม

หนี้สินรวม ณ 30 กันยายน 2566 เท่ากับ 332,454 ล้านบาท เพิ่มขึ้น 50,083 ล้านบาท (+17.7%) จาก 31 ธันวาคม 2565 จากปัจจัยหลักดังนี้

- 1) หนี้กู้ยืมเพิ่มขึ้น 29.2% หรือ 30,491 ล้านบาท โดยหลักเพิ่มขึ้นจากการออกหุ้นกู้ของบริษัทฯ มูลค่ารวมทั้งสิ้น 35,000 ล้านบาท เพื่อเป็นเงินลงทุนในการขยายธุรกิจและชำระคืนเงินกู้จากสถาบันการเงิน หักด้วยการจ่ายคืนหุ้นกู้ที่ถึงกำหนดไถ่ถอนระหว่างปี 2566
- 2) เงินกู้ยืมระยะยาวจากสถาบันการเงิน เพิ่มขึ้น 7.8% หรือ 10,772 ล้านบาท โดยหลักจากการเบิกเงินกู้เพิ่มเติมของโรงไฟฟ้า GPD
- 3) เจ้าหนี้การค้า เพิ่มขึ้น 41.4% หรือ 3,099 ล้านบาท จากต้นทุนการขายที่เพิ่มขึ้น ตามทิศทางเดียวกับปริมาณการจำหน่ายไฟฟ้า

หนี้สินคงค้างรวมของกลุ่มบริษัทฯ ณ วันที่ 30 กันยายน 2566



\* ตามสัดส่วนการได้รับเงินปันผลจาก GSRC และ GPD

## ส่วนของผู้ถือหุ้น

ส่วนของผู้ถือหุ้น ณ 30 กันยายน 2566 เท่ากับ 144,256 ล้านบาท เพิ่มขึ้น 8,454 ล้านบาท (+6.2%) จากวันที่ 31 ธันวาคม 2565 โดยเปลี่ยนแปลงจากปัจจัยหลักดังนี้

- 1) กำไรสะสมที่ยังไม่ได้จัดสรรเพิ่มขึ้น 7.3% หรือ 3,076 ล้านบาท โดยหลักมาจากการรับรู้ผลการดำเนินงานของบริษัทฯ จำนวน 10,095 ล้านบาท หักด้วยเงินปันผลจ่าย จำนวน 7,040 ล้านบาท

บริษัท กัลฟ์ เอ็นเนอร์จี ดีเวลลอปเมนท์ จำกัด (มหาชน)

คำอธิบายและการวิเคราะห์ผลการดำเนินงานของฝ่ายจัดการ สำหรับไตรมาส สิ้นสุดวันที่ 30 กันยายน 2566

2) ส่วนได้เสียที่ไม่มีอำนาจควบคุมเพิ่มขึ้น 11.0% หรือ 2,761 ล้านบาท โดยหลักจากผลการดำเนินงานของส่วนได้เสียที่ไม่มีอำนาจควบคุมของกลุ่มบริษัท 3,261 ล้านบาท และการเพิ่มขึ้นของมูลค่ายุติธรรมของสัญญาแลกเปลี่ยนอัตราดอกเบี้ย ซึ่งรับรู้ตามมาตรฐานบัญชี TFRS 9 จำนวน 1,057 ล้านบาท หักด้วยเงินปันผลจ่ายให้แก่ส่วนได้เสียที่ไม่มีอำนาจควบคุม 2,395 ล้านบาท

## โครงสร้างเงินทุน

อัตราส่วนหนี้สินต่อส่วนของผู้ถือหุ้น ณ 30 กันยายน 2566 อยู่ที่ 2.30 เท่า อย่างไรก็ตาม หากพิจารณาโครงสร้างเงินทุนตามเงื่อนไขและข้อตกลงที่กำหนดสำหรับหุ้นกู้ของบริษัท จะมีอัตราส่วนหนี้สินที่มีภาระดอกเบี้ยสุทธิ (รวมหนี้สินตามสัญญาเช่า) ต่อส่วนของผู้ถือหุ้นที่ต้องดำรงตามข้อ กำหนดสิทธิ อยู่ที่ 1.70 เท่า

## งบกระแสเงินสด

งบกระแสเงินสด	สำหรับงวดสิ้นสุด วันที่ 30 กันยายน 2566
	ล้านบาท
กระแสเงินสดสุทธิได้มาจาก (ใช้ไปใน) กิจกรรมดำเนินงาน	14,285
กระแสเงินสดสุทธิใช้ไปในกิจกรรมลงทุน	(25,764)
กระแสเงินสดสุทธิได้มาจาก (ใช้ไปใน) กิจกรรมจัดหาเงิน	24,574
<b>เงินสดและรายการเทียบเท่าเงินสดเพิ่มขึ้น (ลดลง) สุทธิ</b>	<b>13,096</b>
ผลกระทบของอัตราแลกเปลี่ยนที่มีต่อเงินสด และรายการเทียบเท่าเงินสด	14
เงินสดและรายการเทียบเท่าเงินสด ณ วันที่ 1 มกราคม	39,194
<b>เงินสดและรายการเทียบเท่าเงินสด ณ วันที่ 30 กันยายน 2566</b>	<b>52,303</b>

ณ วันที่ 30 กันยายน 2566 บริษัทฯ และบริษัทย่อย มีเงินสดและรายการเทียบเท่าเงินสด จำนวน 52,303 ล้านบาท ประกอบด้วย

เงินสดสุทธิได้มาจากกิจกรรมดำเนินงาน เท่ากับ 14,285 ล้านบาท โดยหลักเกิดจาก

- เงินสดรับจากผลการดำเนินงาน 17,054 ล้านบาท
- เงินสดจ่ายจากการเปลี่ยนแปลงในสินทรัพย์และหนี้สินดำเนินงานสุทธิ 2,769 ล้านบาท

เงินสดสุทธิใช้ไปในกิจกรรมลงทุน เท่ากับ 25,764 ล้านบาท โดยหลักเกิดจาก

- เงินสดจ่ายเพื่อลงทุนในบริษัทร่วมและการร่วมค้า 18,501 ล้านบาท ซึ่งโดยหลักมาจากการเข้าลงทุนในโครงการโรงไฟฟ้า Jackson โครงการโรงไฟฟ้าหลวงพระบาง และ INTUCH
- เงินสดจ่ายเพื่อซื้อที่ดิน อาคารและอุปกรณ์ 8,216 ล้านบาท โดยหลักสำหรับโรงไฟฟ้าภายในโครงการ GPD
- เงินสดจ่ายจากการให้เงินกู้ยืมแก่กิจการที่เกี่ยวข้องกันสุทธิ 3,786 ล้านบาท โดยหลักเป็นการให้เงินกู้ยืมแก่โครงการ Outer Dowsing
- เงินปันผลรับ 8,809 ล้านบาท

เงินสดสุทธิได้มาจากกิจกรรมจัดหาเงิน เท่ากับ 24,574 บาท โดยหลักเกิดจาก

- เงินสดรับสุทธิจากหุ้นกู้ 30,500 ล้านบาท จากการออกและชำระคืนหุ้นกู้ของบริษัทฯ
- เงินสดรับสุทธิจากเงินกู้ยืมระยะสั้นและระยะยาวสุทธิ 10,024 ล้านบาท
- เงินสดจ่ายดอกเบี้ยจ่ายและต้นทุนทางการเงิน 7,424 ล้านบาท
- เงินสดจ่ายปันผล 9,434 ล้านบาท

บริษัท กัลฟ์ เอ็นเนอร์จี ดีเวลลอปเม้นท์ จำกัด (มหาชน)

คำอธิบายและการวิเคราะห์ผลการดำเนินงานของฝ่ายจัดการ สำหรับไตรมาส สิ้นสุดวันที่ 30 กันยายน 2566

# อัตราส่วนทางการเงิน

อัตราส่วนทางการเงิน	Q3'65	Q2'66	Q3'66	9M'65	9M'66
กำไรต่อหุ้นขั้นพื้นฐาน (บาท)	0.09	0.25	0.29	0.51	0.86
อัตรากำไรขั้นต้นจากการขาย	20.6%	17.0%	20.6%	20.6%	19.1%
อัตรากำไร EBITDA	27.4%	24.4%	30.5%	29.3%	27.5%
อัตรากำไรสุทธิต่อรายได้รวม <sup>1</sup> (%)	3.4%	11.0%	13.9%	9.3%	14.1%
อัตรากำไรจากการดำเนินงานต่อรายได้รวม (Core profit margin) <sup>1,2</sup> (%)	8.9%	10.1%	13.7%	11.9%	12.0%
กำไรสุทธิสำหรับงวด / รายได้รวม (ไม่รวมส่วนแบ่งกำไรจากบริษัทร่วมและการร่วมค้า)	3.5%	11.6%	15.2%	9.8%	15.1%
อัตราผลตอบแทนต่อส่วนของผู้ถือหุ้น (%)	9.5%	13.6%	15.6%	9.5%	15.6%
อัตราผลตอบแทนจากสินทรัพย์ <sup>3</sup> (%)	2.7%	4.2%	4.6%	2.7%	4.6%

	30 กันยายน 2565	30 มิถุนายน 2566	30 กันยายน 2566
มูลค่าตามบัญชีต่อหุ้น (บาท)	9.11	9.40	9.93
อัตราส่วนเงินทุนหมุนเวียน (เท่า)	1.08	1.12	1.09
อัตราส่วนสภาพคล่องหมุนเร็ว (เท่า)	0.93	0.97	0.97
อัตราส่วนหนี้สินต่อส่วนของผู้ถือหุ้น (เท่า)	2.44	2.29	2.30
อัตราส่วนหนี้สินที่มีภาระดอกเบี้ยสุทธิ (รวมหนี้สินตามสัญญาเช่า) ต่อ ส่วนของผู้ถือหุ้นที่ต้องชำระตามข้อกำหนดสิทธิ <sup>4</sup> (เท่า)	1.96	1.76	1.70

<sup>1</sup> รายได้รวม = รายได้จากการขายและบริหาร รวมถึงรายได้อื่น ดอกเบี้ยรับ เงินปันผลรับ และส่วนแบ่งกำไรจากบริษัทร่วมและการร่วมค้า

<sup>2</sup> กำไรจากการดำเนินงาน (core profit) = กำไรส่วนที่เป็นของผู้ถือหุ้นของบริษัทใหญ่ ไม่รวมผลกระทบจากอัตราแลกเปลี่ยน และกำไร(ขาดทุน)ที่ยังไม่เกิดขึ้นจากตราสารอนุพันธ์ของบริษัทฯ บริษัทร่วม และการร่วมค้า

<sup>3</sup> อัตราผลตอบแทนจากสินทรัพย์ คำนวณโดยใช้กำไร (ขาดทุน) สุทธิ (annualized) / สินทรัพย์รวม (เฉลี่ย)

<sup>4</sup> อัตราส่วนหนี้สินสุทธิต่อส่วนของผู้ถือหุ้นที่ต้องชำระตามข้อกำหนดสิทธิ (เท่า) = อัตราส่วนหนี้สินสุทธิต่อส่วนของผู้ถือหุ้นที่ต้องชำระตามข้อกำหนดสิทธิ คำนวณโดยการหาผลต่างของ (ก) หนี้สินที่มีภาระดอกเบี้ยรวม (ข) เงินสดและรายการเทียบเท่าเงินสด และ (ค) เงินฝากสถาบันการเงินที่ใช้เป็นหลักประกัน แล้วนำมาหารด้วยส่วนของผู้ถือหุ้นของผู้ถือหุ้น โดยไม่รวมองค์ประกอบอื่นของส่วนของผู้ถือหุ้น ตามที่ปรากฏในงบการเงินรวมที่ได้ผ่านการตรวจสอบโดยผู้สอบบัญชีของผู้ถือหุ้นแล้ว

# ความคืบหน้าของโครงการที่อยู่ระหว่างก่อสร้างและพัฒนา

## ธุรกิจพลังงานไฟฟ้าและพลังงานหมุนเวียน

### โครงการ Gulf PD (ประเทศไทย)



เชื้อเพลิง	ก๊าซธรรมชาติ
กำลังการผลิต	2,650 เมกะวัตต์ (4 หน่วย หน่วยละ 662.5 เมกะวัตต์)
กำหนดเปิดดำเนินการ	หน่วยที่ 1: 31 มีนาคม 2566    หน่วยที่ 3: 31 มีนาคม 2567 หน่วยที่ 2: 1 ตุลาคม 2566    หน่วยที่ 4: 1 ตุลาคม 2567
สถานะ	อยู่ระหว่างก่อสร้าง โดยมีความคืบหน้าตามรายละเอียดด้านล่างนี้ หน่วยที่ 1: เปิดดำเนินการแล้ว    หน่วยที่ 3: 97.8% หน่วยที่ 2: เปิดดำเนินการ 1 ตุลาคม 2566    หน่วยที่ 4: 92.2%

### โครงการโรงไฟฟ้าหินกอง (ประเทศไทย)



เชื้อเพลิง	ก๊าซธรรมชาติ
กำลังการผลิตติดตั้ง	1,540 เมกะวัตต์ (2 หน่วย หน่วยละ 770 เมกะวัตต์)
กำหนดเปิดดำเนินการ	หน่วยที่ 1: มีนาคม 2567 หน่วยที่ 2: มกราคม 2568
สถานะ	อยู่ระหว่างก่อสร้าง โดยมีความคืบหน้าตามรายละเอียดด้านล่างนี้ หน่วยที่ 1: 93.7%    หน่วยที่ 2: 78.4%

### โครงการโรงไฟฟ้าบูรพาพาวเวอร์ (ประเทศไทย)



เชื้อเพลิง	ก๊าซธรรมชาติ
กำลังการผลิตติดตั้ง	600 เมกะวัตต์
กำหนดเปิดดำเนินการ	พฤศจิกายน 2570
สถานะ	ได้รับอนุมัติ EIA แล้ว และคาดว่าจะเริ่มก่อสร้างได้ภายในปี 2568

### โครงการโรงไฟฟ้าหลวงพระบาง (ประเทศลาว)



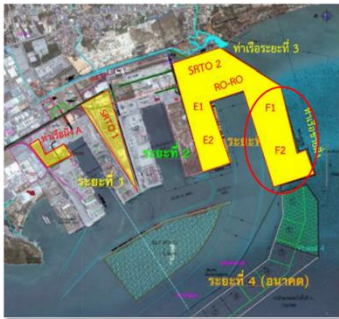
เชื้อเพลิง	พลังงานน้ำ
กำลังการผลิตติดตั้ง	1,460 เมกะวัตต์
กำหนดเปิดดำเนินการ	พฤษภาคม 2573
สถานะ	อยู่ระหว่างก่อสร้าง โดยมีความคืบหน้า 19.0%

## ธุรกิจโครงสร้างพื้นฐานและสาธารณูปโภค

### โครงการพัฒนาท่าเรืออุตสาหกรรม MTP3 (ประเทศไทย)



<b>ลักษณะโครงการ</b>	Infrastructure: งานขุดลอกและถมทะเล Superstructure: งานก่อสร้างท่าเทียบเรือก๊าซและสถานีรับ-จ่ายก๊าซธรรมชาติเหลว (LNG terminal)
<b>ขอบเขตโครงการ</b>	งานขุดลอกและถมทะเล: พื้นที่ประมาณ 1,000 ไร่ LNG terminal: ไม่เกิน 10.8 ล้านตันต่อปี
<b>กำหนดเปิดดำเนินการ</b>	งานขุดลอกและถมทะเล: 2567 LNG terminal: 2570* *ขึ้นอยู่กับปริมาณความต้องการใช้ LNG ในประเทศ
<b>สถานะ</b>	อยู่ระหว่างก่อสร้าง – ความคืบหน้าประมาณ 65.1%



### โครงการพัฒนาท่าเรือแหลมฉบัง ระยะที่ 3 (ประเทศไทย)

<b>ลักษณะโครงการ</b>	ท่าเทียบเรือตู้สินค้า (ท่าเทียบเรือ F1 และ F2)
<b>ความจุ</b>	ประมาณ 4 ล้านตู้ (TEU) ต่อปี (ระยะเวลาการดำเนินงาน 35 ปี)
<b>กำหนดเปิดดำเนินการ</b>	F1 = [2569] F2 = [2573]
<b>สถานะ</b>	กำลังอยู่ระหว่างการออกแบบท่าเทียบเรือ และคัดเลือกผู้ให้บริการจัดการท่าเรือ (Port Operator)



### โครงการทางหลวงพิเศษระหว่างเมือง (M6 & M81) (ประเทศไทย)

<b>ลักษณะโครงการ</b>	ออกแบบ ก่อสร้าง ดำเนินงานและบำรุงรักษา ด้านเก็บค่าผ่านทาง ระบบบริหารจัดการจราจร และโครงสร้างพื้นฐานอื่น ๆ
<b>ระยะทาง</b>	M6: 196 km M81: 96 km
<b>กำหนดเปิดดำเนินการ</b>	[2568]
<b>สถานะ</b>	อยู่ระหว่างก่อสร้าง – ความคืบหน้าประมาณ 20.66 – 24.16%

## ONE BANGKOK



### โครงการ One Bangkok (ประเทศไทย)

<b>ลักษณะโครงการ</b>	ระบบจำหน่ายกระแสไฟฟ้า ระบบผลิตน้ำเย็นแบบรวมศูนย์
<b>กำลังการผลิตติดตั้ง</b>	ไฟฟ้า: 240 เมกะวัตต์ น้ำเย็น: 36,000 ตันความเย็น
<b>กำหนดเปิดดำเนินการ</b>	ระยะที่ 1: 2566 (ไฟฟ้า) ระยะที่ 1-4: 2566 - 2569 (ไฟฟ้า และ น้ำเย็น)
<b>สถานะ</b>	ระบบจำหน่ายกระแสไฟฟ้า อยู่ระหว่างทยอยเปิดดำเนินการ – ปัจจุบันเปิดดำเนินการแล้ว 88 เมกะวัตต์ ระบบผลิตน้ำเย็น อยู่ระหว่างทยอยเปิดดำเนินการ – ปัจจุบันเปิดดำเนินการแล้ว ประมาณ 1,100 ตันความเย็น



## ธุรกิจดิจิทัล



### ธุรกิจศูนย์ข้อมูล (Data Center) (ประเทศไทย)

ลักษณะโครงการ	พัฒนาธุรกิจศูนย์ข้อมูลในประเทศไทย
ความจุ	20 เมกะวัตต์ (ระยะแรก)
กำหนดเปิดดำเนินการ	ปี 2568
สถานะ	เริ่มก่อสร้างในเดือน ตุลาคม 2566



### ธุรกิจศูนย์ซื้อขายสินทรัพย์ดิจิทัล (Digital Asset Exchange) (ประเทศไทย)

ลักษณะโครงการ	ธุรกิจศูนย์ซื้อขายสินทรัพย์ดิจิทัล และธุรกิจนายหน้าซื้อขายสินทรัพย์ดิจิทัล และธุรกิจอื่น ๆ
กำหนดเปิดดำเนินการ	SCOD ภายในปี 2566
สถานะ	อยู่ระหว่างการเตรียมระบบก่อนเปิดให้บริการ

## คำนิยาม

บริษัทฯ	บริษัท กัลฟ์ เอ็นเนอร์จี ดีเวลลอปเม้นท์ จำกัด (มหาชน)
กลุ่มบริษัทฯ	บริษัทฯ และบริษัทในเครือ
กลุ่มบริษัท GEC	บริษัท กัลฟ์เอ็ดจิคัล จำกัด (มหาชน) และบริษัทในเครือ
กผผ.	การไฟฟ้าฝ่ายผลิตแห่งประเทศไทย
กฟผ.	การไฟฟ้าส่วนภูมิภาค
7SPPs	โรงไฟฟ้า SPP จำนวน 7 โครงการภายใต้กลุ่ม GJP
12SPPs	โรงไฟฟ้า SPP จำนวน 12 โครงการภายใต้กลุ่ม GMP
ADVANC	บริษัท แอดวานซ์ อินโฟร์ เซอร์วิส จำกัด (มหาชน)
BGSR 6	บริษัท บีจีเอสอาร์ 6 จำกัด ซึ่งเป็นการร่วมค้าที่บริษัทฯ ถือหุ้น 40.0%
BGSR 81	บริษัท บีจีเอสอาร์ 81 จำกัด ซึ่งเป็นการร่วมค้าที่บริษัทฯ ถือหุ้น 40.0%
Binance.US	BAM Trading Services Inc. ผู้ประกอบธุรกิจศูนย์ซื้อขายสินทรัพย์ดิจิทัล ในประเทศสหรัฐอเมริกา ภายใต้ชื่อ Binance.US
BKR2	Borkum Riffgrund 2 Offshore Wind Farm GmbH & Co. oHG ผู้ดำเนินโครงการโรงไฟฟ้าพลังงานลมในทะเลที่ประเทศเยอรมนี
BPG	บริษัท บุรพา พาวเวอร์ เจเนอเรชั่น จำกัด ซึ่งดำเนินการโครงการโรงไฟฟ้าภายใต้บริษัท BPH
BPH	บริษัท บุรพา พาวเวอร์ โฮลดิ้ง จำกัด ซึ่งเป็นการร่วมค้าที่บริษัทฯ ถือหุ้น 35.0%
BSE	บริษัท แบลคค็อก สมาร์ท เอ็นเนอร์จี จำกัด ซึ่งเป็นการร่วมค้าที่บริษัทฯ ถือหุ้นอยู่ 33.3%
CMWTE	บริษัท เซียงใหม่ เวสต์ ทุ เอ็นเนอร์จี จำกัด
DIPWP	Duqm Integrated Power and Water Project ซึ่งดำเนินการโครงการโรงไฟฟ้าในประเทศโอมาน
EPC	ออกแบบวิศวกรรม จัดหา และก่อสร้าง
EVN	การไฟฟ้าแห่งประเทศไทยเวียดนาม (Vietnam Electricity Corporation)
GBL	บริษัท กัลฟ์ บีแอล จำกัด ซึ่งดำเนินการโครงการโรงไฟฟ้า SPP ภายใต้บริษัทย่อย GMP
GBP	บริษัท กัลฟ์ บีพี จำกัด ซึ่งดำเนินการโครงการโรงไฟฟ้า SPP ภายใต้บริษัทย่อย GMP
GCG	บริษัท กัลฟ์ จะนะ กรีน จำกัด ซึ่งดำเนินการโครงการโรงไฟฟ้าชีวมวล ซึ่งบริษัทฯ ถือหุ้น 100.0%
GCRN	บริษัท กัลฟ์ เจพี ซีอาร์เอ็น จำกัด ซึ่งดำเนินการโครงการโรงไฟฟ้า SPP ภายใต้บริษัทร่วม GJP
GGC	บริษัท กัลฟ์ กันกุล คอร์ปอเรชั่น จำกัด ซึ่งเป็นบริษัทร่วมทุนที่บริษัทฯ ถือหุ้น 50.0%
GGE	บริษัท กรีนเงิน เอ็นเนอร์จี จำกัด ซึ่งเป็นบริษัทร่วมทุนที่ GULF1 ถือหุ้นในสัดส่วน 50%
GIH	Gulf International Holding Pte. Ltd. ซึ่งเป็นบริษัทย่อยที่บริษัทฯ ถือหุ้น 100.0%
GJP	บริษัท กัลฟ์ เจพี จำกัด ซึ่งเป็นบริษัทร่วมที่บริษัทฯ ถือหุ้น 40.0%
GJP1	บริษัท กัลฟ์ เจพี 1 จำกัด ซึ่งดำเนินโครงการโรงไฟฟ้าพลังงานแสงอาทิตย์บนหลังคาภายใต้บริษัทย่อย GULF1
GKP1	บริษัท กัลฟ์ เจพี เคพี 1 จำกัด ซึ่งดำเนินการโครงการโรงไฟฟ้า SPP ภายใต้บริษัทร่วม GJP
GKP2	บริษัท กัลฟ์ เจพี เคพี 2 จำกัด ซึ่งดำเนินการโครงการโรงไฟฟ้า SPP ภายใต้บริษัทร่วม GJP
GLNG	บริษัท กัลฟ์ แอลเอ็นจี จำกัด ซึ่งเป็นบริษัทย่อยที่บริษัทฯ ถือหุ้น 70.0%
GMP	บริษัท กัลฟ์ เอ็มพี จำกัด ซึ่งเป็นบริษัทย่อยที่บริษัทฯ ถือหุ้น 70.0%
GMP1	บริษัท กัลฟ์ เอ็มพี 1 จำกัด ซึ่งดำเนินโครงการโรงไฟฟ้าพลังงานแสงอาทิตย์บนหลังคาภายใต้บริษัทย่อย GULF1
GMPWHA1	บริษัท กัลฟ์ เอ็มพี ดับบลิวเอชเอ 1 จำกัด ซึ่งดำเนินโครงการโรงไฟฟ้าพลังงานแสงอาทิตย์บนหลังคาภายใต้บริษัทย่อย GULF1
GMTP	บริษัท กัลฟ์ เอ็มทีพี แอลเอ็นจี เทอร์มินอล จำกัด ซึ่งเป็นบริษัทย่อยที่บริษัทฯ ถือหุ้น 70.0%
GNC	บริษัท กัลฟ์ เอ็นซี จำกัด ซึ่งดำเนินการโครงการโรงไฟฟ้า SPP ภายใต้บริษัทย่อย GMP
GNK2	บริษัท กัลฟ์ เจพี เอ็นเค 2 จำกัด ซึ่งดำเนินการโครงการโรงไฟฟ้า SPP ภายใต้บริษัทร่วม GJP
GNLL	บริษัท กัลฟ์ เอ็นแอลแอล จำกัด ซึ่งดำเนินการโครงการโรงไฟฟ้า SPP ภายใต้บริษัทร่วม GJP
GNLL2	บริษัท กัลฟ์ เอ็นแอลแอล 2 จำกัด ซึ่งดำเนินการโครงการโรงไฟฟ้า SPP ภายใต้บริษัทย่อย GMP
GNNK	บริษัท กัลฟ์ เจพี เอ็นเอ็นเค จำกัด ซึ่งดำเนินการโครงการโรงไฟฟ้า SPP ภายใต้บริษัทร่วม GJP
GNPM	บริษัท กัลฟ์ เอ็นพีเอ็ม จำกัด ซึ่งดำเนินการโครงการโรงไฟฟ้า SPP ภายใต้บริษัทย่อย GMP

### บริษัท กัลฟ์ เอ็นเนอร์จี ดีเวลลอปเม้นท์ จำกัด (มหาชน)

คำอธิบายและการวิเคราะห์ผลการดำเนินงานของฝ่ายจัดการ สำหรับไตรมาส สิ้นสุดวันที่ 30 กันยายน 2566

GNRV1	บริษัท กัลฟ์ เอ็นเนอร์จี จำกัด ซึ่งดำเนินการโครงการโรงไฟฟ้า SPP ภายใต้บริษัทย่อย GMP
GNRV2	บริษัท กัลฟ์ เอ็นเนอร์จี จำกัด ซึ่งดำเนินการโครงการโรงไฟฟ้า SPP ภายใต้บริษัทย่อย GMP
GNS	บริษัท กัลฟ์ เจพี เอ็นเอส จำกัด ซึ่งดำเนินการโครงการโรงไฟฟ้า IPP ภายใต้บริษัทร่วม GJP
GPC	บริษัท จีพีซี อินเทอร์เน็ตชั่นแนล เทอร์มินอล จำกัด ซึ่งเป็นกิจการร่วมค้าที่บริษัทฯ ถือหุ้น 40.0%
GPD	บริษัท กัลฟ์ พีดี จำกัด ซึ่งดำเนินการโครงการโรงไฟฟ้า IPP ภายใต้บริษัทย่อย IPD
GSRC	บริษัท กัลฟ์ เอสอาร์ซี จำกัด ซึ่งดำเนินการโครงการโรงไฟฟ้า IPP ภายใต้บริษัทย่อย IPD
GTLC	บริษัท กัลฟ์ ทีแอลซี จำกัด ซึ่งดำเนินการโครงการโรงไฟฟ้า SPP ภายใต้บริษัทร่วม GJP
GTN1	Gulf Tay Ninh 1 Joint Stock Company ซึ่งดำเนินโครงการโรงไฟฟ้าพลังงานแสงอาทิตย์ที่ประเทศเวียดนาม
GTN2	Gulf Tay Ninh 2 Joint Stock Company ซึ่งดำเนินโครงการโรงไฟฟ้าพลังงานแสงอาทิตย์ที่ประเทศเวียดนาม
GTS1	บริษัท กัลฟ์ ทีเอส1 จำกัด ซึ่งดำเนินการโครงการโรงไฟฟ้า SPP ภายใต้บริษัทย่อย GMP
GTS2	บริษัท กัลฟ์ ทีเอส2 จำกัด ซึ่งดำเนินการโครงการโรงไฟฟ้า SPP ภายใต้บริษัทย่อย GMP
GTS3	บริษัท กัลฟ์ ทีเอส3 จำกัด ซึ่งดำเนินการโครงการโรงไฟฟ้า SPP ภายใต้บริษัทย่อย GMP
GTS4	บริษัท กัลฟ์ ทีเอส4 จำกัด ซึ่งดำเนินการโครงการโรงไฟฟ้า SPP ภายใต้บริษัทย่อย GMP
GULF1	บริษัท กัลฟ์1 จำกัด ซึ่งเป็นบริษัทย่อยที่บริษัทฯ ถือหุ้น 100.0%
Gulf HK	Gulf International Investment (Hong Kong) Limited ซึ่งเป็นบริษัทย่อยที่บริษัทฯ ถือหุ้น 100.0%
GRE	บริษัท กัลฟ์ กรีนเวิลด์ เอ็นเนอร์จี จำกัด ซึ่งเป็นบริษัทย่อยที่บริษัทฯ ถือหุ้น 100.0%
Gulf Binance	บริษัท กัลฟ์ ไบแนนซ์ จำกัด
Gulf USA	Gulf Energy USA, LLC ซึ่งเป็นบริษัทย่อยที่บริษัทฯ ถือหุ้น 100.0%
Gulf Ventures	บริษัท กัลฟ์ เวนเจอร์ส จำกัด ซึ่งเป็นบริษัทย่อยที่บริษัทฯ ถือหุ้น 100.0%
GUNKUL	บริษัท กันกุลเอ็นจิเนียริง จำกัด (มหาชน)
GUT	บริษัท กัลฟ์ ยูที จำกัด ซึ่งดำเนินการโครงการโรงไฟฟ้า IPP ภายใต้บริษัทร่วม GJP
GVTP	บริษัท กัลฟ์ วีทีพี จำกัด ซึ่งดำเนินการโครงการโรงไฟฟ้า SPP ภายใต้บริษัทย่อย GMP
GWHAMT	บริษัท กัลฟ์ ดับบลิวเอชเอ เอ็มที จำกัด กิจการร่วมค้าที่บริษัทฯ ถือหุ้น 35.0%
HKH	บริษัท หินกองเพาเวอร์โฮลดิ้ง จำกัด ซึ่งเป็นการร่วมค้าที่บริษัทฯ ถือหุ้น 49.0%
HKP	บริษัท หินกองเพาเวอร์ จำกัด ซึ่งดำเนินการโครงการโรงไฟฟ้าภายใต้บริษัท HKH
INTUCH	บริษัท อินทัช โฮลดิ้งส์ จำกัด (มหาชน)
IPD	บริษัท อินดิเพนเดนท์ เพาเวอร์ ดีเวลลอปเม้นท์ จำกัด ซึ่งเป็นบริษัทย่อยที่บริษัทฯ ถือหุ้น 70.0%
IPP	ผู้ผลิตไฟฟ้าเอกชนรายใหญ่ (Independent Power Producer) ซึ่งจำหน่ายไฟฟ้าให้แก่ กฟผ. มากกว่า 90 เมกะวัตต์
Jackson	Jackson Generation, LLC
MKW	Mekong Wind Power Joint Stock Company
MTP3	โครงการพัฒนาท่าเรืออุตสาหกรรมมาบตาพุด ระยะที่ 3
Outer Dowsing	Outer Dowsing Offshore Wind Project
PTTNGD	บริษัท ปตท. จำกัด กิจการร่วมค้าที่บริษัทฯ ถือหุ้น 100.0%
SCOD	กำหนดจ่ายไฟฟ้าเข้าระบบเชิงพาณิชย์ (Scheduled Commercial Operation Date)
SHK	Sinohydro (Hong Kong) Holding Ltd.
Singtel	Singapore Telecommunications Limited
SPP	ผู้ผลิตไฟฟ้าเอกชนรายเล็ก (Small Power Producer) ซึ่งจำหน่ายไฟฟ้าให้แก่ กฟผ. มากกว่า 10 เมกะวัตต์ แต่ไม่เกิน 90 เมกะวัตต์
TFRIC 12	การตีความมาตรฐานการรายงานการเงิน ฉบับที่ 12 เรื่อง ข้อตกลงสัมปทานบริการ
TFRS 9	มาตรฐานการรายงานทางการเงิน ฉบับที่ 9 เรื่อง เครื่องมือทางการเงิน
TFRS 16	มาตรฐานการรายงานทางการเงิน ฉบับที่ 16 เรื่อง สัญญาเช่า
THCOM	บริษัท ไทยคม จำกัด (มหาชน)
TTT	บริษัท ไทยแทงค์ เทอร์มินัล จำกัด
VSPP	ผู้ผลิตไฟฟ้าเอกชนรายเล็กมาก (Very Small Power Producer) ซึ่งจำหน่ายไฟฟ้าให้แก่ กฟผ. หรือ กฟภ. น้อยกว่า 10 เมกะวัตต์

**บริษัท กัลฟ์ เอ็นเนอร์จี ดีเวลลอปเม้นท์ จำกัด (มหาชน)**