



**THAIGROUP**  
HOLDINGS

เลขที่ สก. 26/2566

วันที่ 13 พฤศจิกายน 2566

เรื่อง คำอธิบายและการวิเคราะห์ของฝ่ายจัดการ สำหรับงวดสามเดือนและเก้าเดือน สิ้นสุดวันที่ 30 กันยายน 2566

เรียน กรรมการและผู้จัดการ

ตลาดหลักทรัพย์แห่งประเทศไทย

บริษัท ไทยกรุ๊ป โฮลดิ้งส์ จำกัด (มหาชน) ขอรายงานผลการดำเนินงาน และนำเสนอรายงานการสอบทานงบการเงินของผู้สอบบัญชี สำหรับงวดสามเดือนและเก้าเดือน สิ้นสุดวันที่ 30 กันยายน 2566 ซึ่งมีรายละเอียดปรากฏดังนี้

## ภาพรวมอุตสาหกรรม

### อุตสาหกรรมประกันชีวิต

ธุรกิจประกันชีวิต นับรวมตั้งแต่ต้นปี 2566 จนถึงสิ้นเดือนกันยายน 2566 มีเบี้ยประกันชีวิตรายใหม่ (New Business Premium) ทั้งสิ้น 131,965 ล้านบาท เพิ่มขึ้นร้อยละ 6.2 เมื่อเทียบกับช่วงเดียวกันของปีก่อน โดยบริษัทมีเบี้ยประกันชีวิตรายใหม่รวมทั้งสิ้น 3,635 ล้านบาท ลดลงร้อยละ 17.2 เมื่อเทียบกับช่วงเดียวกันของปีที่ผ่านมา ในด้านส่วนแบ่งการตลาดของเบี้ยประกันชีวิตรายใหม่ บริษัทมีอันดับส่วนแบ่งการตลาด ณ สิ้นเดือนกันยายน 2566 อยู่อันดับที่ 11 โดยมีส่วนแบ่งการตลาดอยู่ที่ร้อยละ 2.7 (ที่มา: สมาคมประกันชีวิตไทย)

### อุตสาหกรรมประกันภัย

ภาพรวมอุตสาหกรรมประกันวินาศภัย ในไตรมาสที่ 3 ปี 2566 มีเบี้ยประกันภัยรับโดยตรงรวม 209,393 ล้านบาท มีอัตราการเติบโตร้อยละ 3.6 เมื่อเทียบช่วงเดียวกันของปีก่อน โดยมีปัจจัยหลักมาจากการเติบโตของเบี้ยประกันภัยรถยนต์ ประกันภัยความเสียหายทุกชนิด ที่เพิ่มขึ้น ทั้งนี้บริษัทมีส่วนแบ่งการตลาดของเบี้ยประกันภัยรับโดยตรง ณ สิ้น ไตรมาสที่ 3 ปี 2566 อยู่ที่ร้อยละ 1.4 อยู่ในอันดับที่ 23 ของอุตสาหกรรม เทียบกับช่วงเดียวกันของปีก่อน อยู่ที่อันดับ 25 (ที่มา: สำนักงานอัตรารับประกันวินาศภัย สมาคมประกันวินาศภัย)

### อุตสาหกรรมรถยนต์

แนวโน้มธุรกิจให้เช่ารถยนต์ปี 2566 คาดแนวโน้มมูลค่าตลาดรถเช่าของไทยอยู่ที่ 5.1 หมื่นล้านบาท หรือขยายตัวร้อยละ 10.2 เมื่อเทียบกับปีก่อน สำหรับธุรกิจรถยนต์ให้เช่าระยะยาวคาดว่าจะขยายตัวร้อยละ 5 ไปอยู่ที่ 4 หมื่นล้านบาท เนื่องจากเศรษฐกิจในประเทศกลับเข้าสู่ระดับปกติแล้ว การบริโภคภาคเอกชนเพิ่มขึ้น และมีการฟื้นตัวของธุรกิจท่องเที่ยว โดยบริษัท อากาศแคปปิตอล จำกัด ยังคงครองอันดับ 1 ส่วนแบ่งทางการตลาด จำนวนรถยนต์ให้เช่าในเดือนกันยายน 2566 อยู่ที่ 22,843 คัน

(ที่มา: ศูนย์วิเคราะห์เศรษฐกิจ | ทีเอ็มบีและธนชาติ (ttb))

ภาพรวมของธุรกิจรถยนต์มือสอง เนื่องจากอุตสาหกรรมรถยนต์นั่งไฟฟ้าทั่วโลกยังมีแนวโน้มเติบโตขึ้น ทำให้ปริมาณรถยนต์ไฟฟ้ามือสองในตลาดจะมีแนวโน้มเพิ่มขึ้นอย่างต่อเนื่อง ส่งผลให้ธุรกิจซื้อขายรถยนต์มือสองได้รับผลกระทบ มีการแข่งขันในตลาดสูงขึ้น และการเข้ามาของธุรกิจ Subscription เป็นธุรกิจแบบใหม่ที่จะทำให้ความต้องการซื้อรถยนต์นั่งมือสองลดลง ประกอบกับรถยนต์ใหม่มีแนวโน้มออกสู่ตลาดอย่างต่อเนื่องและมีปริมาณรถยนต์หลุดจำนองเพิ่มมากขึ้น ดังนั้นผู้ประกอบการซื้อขายรถยนต์มือสองจึงต้องปรับตัวเพื่อรับมือกับอุปทานรถยนต์นั่งมือสองที่จะเข้ามาในตลาดมากขึ้นด้วย

(ที่มา: ศูนย์วิเคราะห์เศรษฐกิจ | ทีเอ็มบีและธนชาต (ttb) และธนาคารกรุงศรีอยุธยา หน่วยงานวิจัยกรุงศรี)

คำอธิบายและการวิเคราะห์ของฝ่ายจัดการ  
สำหรับงวดสามและเก้าเดือน สิ้นสุดวันที่ 30 กันยายน 2566

ผลการดำเนินงาน สำหรับไตรมาส 3 ปี 2566

หน่วย: ล้านบาท		ก.ค. - ก.ย. 2566	ก.ค. - ก.ย. 2565	%เปลี่ยนแปลง YoY
1	รายได้รวม	4,653	4,973	-6.4%
2	เบี่ยงปรับที่ถือเป็นรายได้สุทธิและรายได้ค่าจ้างและค่าบำเหน็จ	3,021	3,264	-7.4%
3	รายได้จากสัญญาเช่าดำเนินงาน เช่าซื้อ และเช่าการเงิน	1,118	1,228	-9.0%
4	รายได้จากการลงทุน	484	458	5.7%
5	กำไรจากเครื่องมือทางการเงิน	19	20	-5.0%
6	รายได้อื่น	11	3	266.7%
7	ค่าใช้จ่ายรวม	(4,788)	(4,981)	-3.9%
8	ค่าใช้จ่ายในการรับประกันภัย	(3,200)	(3,399)	-5.9%
9	ต้นทุนทางตรงจากการให้เช่า	(817)	(899)	-9.1%
10	ค่าใช้จ่ายในการดำเนินงาน	(522)	(444)	17.6%
11	ขาดทุนจากเครื่องมือทางการเงิน	(72)	(96)	-25.0%
12	ต้นทุนทางการเงิน	(177)	(143)	23.8%
13	กำไร (ขาดทุน) ก่อนภาษีเงินได้	(135)	(8)	-1587.5%
14	รายได้ (ค่าใช้จ่าย) ภาษีเงินได้	57	46	23.9%
15	กำไร (ขาดทุน) สุทธิ	(78)	38	-305.3%
16	อัตราส่วนรายได้จากการลงทุนต่อรายได้รวม	10.4%	9.2%	
17	อัตราส่วนค่าใช้จ่ายในการดำเนินงานต่อรายได้ (OPEX ratio)	11.2%	8.9%	
18	อัตรากำไรสุทธิ (Net Profit Margin)	-1.7%	0.8%	
19	กำไร (ขาดทุน) ต่อหุ้นชั้นพื้นฐาน (Basic earnings per share)	(0.12)	0.05	

## รายได้รวม

รายได้รวมสำหรับไตรมาส 3 ปี 2566 เท่ากับ 4,653 ล้านบาท ลดลงจากไตรมาสเดียวกันของปีก่อนจำนวน 320 ล้านบาท หรือลดลงร้อยละ 6.4 โดยข้อมูลรายได้แยกตามกลุ่มธุรกิจ มีดังนี้

- **รายได้จากธุรกิจประกันชีวิต** เท่ากับ 2,933 ล้านบาท ลดลง 171 ล้านบาท หรือร้อยละ 5.5 จากไตรมาสเดียวกันของปีก่อน โดยมีเบี้ยประกันชีวิตรับเท่ากับ 2,454 ล้านบาท ลดลง 187 ล้านบาท จากเบี้ยประกันชีวิตรับชำระครั้งเดียวขายผ่านช่องทางสถาบันการเงินเป็นส่วนใหญ่ ขณะที่มีการขยายตัวของกรับประกันชีวิตกลุ่ม และรายได้จากดอกเบี้ยและเงินปันผลรับเพิ่มขึ้น 14 ล้านบาท
- **รายได้จากธุรกิจประกันภัย** เท่ากับ 669 ล้านบาท ลดลง 60 ล้านบาท หรือร้อยละ 8.3 จากไตรมาสเดียวกันของปีก่อน จากการเอาประกันภัยต่อในสัดส่วนที่มากขึ้นสำหรับงานประกันภัยรถยนต์ภาคบังคับ เพื่อบริหารความเสี่ยงการรับประกันภัย โดยเบี้ยประกันภัยรับยังคงเติบโตต่อเนื่อง จากการต่ออายุกรมธรรม์และงานรับประกันภัยลูกค้าใหม่ ส่วนใหญ่จากประกันภัยรถยนต์และทรัพย์สิน
- **รายได้จากธุรกิจการเงิน** เท่ากับ 1,147 ล้านบาท ลดลง 105 ล้านบาท หรือร้อยละ 8.4 จากไตรมาสเดียวกันของปีก่อน จากการลดลงของรายได้การขายรถยนต์ที่หมดสัญญาเช่าจำนวน 154 ล้านบาท เนื่องจากปริมาณการขายรถยนต์ที่หมดสัญญาจำนวนลดลง 98 คัน

## ค่าใช้จ่ายรวม

ค่าใช้จ่ายรวมสำหรับไตรมาส 3 ปี 2566 เท่ากับ 4,788 ล้านบาท ลดลงจากไตรมาสเดียวกันของปีก่อนจำนวน 193 ล้านบาท หรือลดลงร้อยละ 3.9 โดยมีรายละเอียด ดังนี้

- **ค่าใช้จ่ายในการรับประกันภัย** เท่ากับ 3,200 ล้านบาท ลดลง 199 ล้านบาท หรือร้อยละ 5.9 จากไตรมาสเดียวกันของปีก่อน
  - ธุรกิจประกันชีวิต มีค่าใช้จ่ายในการรับประกันภัย ลดลง 118 ล้านบาท จากสำรองประกันชีวิตของกรมธรรม์ที่มีผลบังคับและกรมธรรม์ใหม่ที่ลดลง ตามการลดลงของเบี้ยประกันชีวิตรับ โดยค่าสินไหมทดแทนสุทธิเพิ่มขึ้นจากการประกันชีวิตกลุ่มเป็นส่วนใหญ่
  - ธุรกิจประกันภัย มีค่าใช้จ่ายในการรับประกันภัยลดลง 81 ล้านบาท จากค่าสินไหมทดแทนสุทธิที่ลดลงของงานประกันภัยรถยนต์ทั้งภาคบังคับและภาคสมัครใจ โดยต้นทุนการได้มามีจำนวนสูงขึ้นตามการเติบโตของเบี้ยประกันภัยรับ
- **ต้นทุนทางตรงจากการให้เช่า** เท่ากับ 817 ล้านบาท ลดลง 82 ล้านบาท หรือร้อยละ 9.1 จากไตรมาสเดียวกันของปีก่อน
  - ต้นทุนจากการขายสินทรัพย์ให้เช่าตามสัญญาเช่าดำเนินงาน ลดลง 107 ล้านบาท สอดคล้องกับการลดลงของรายได้จากการขายรถยนต์ที่หมดสัญญาเช่า
  - ต้นทุนทางตรงจากการให้เช่า เพิ่มขึ้น 25 ล้านบาท จากค่าเสื่อมราคาและค่าซ่อมบำรุงรถยนต์เพื่อให้เช่าดำเนินงาน
- **ค่าใช้จ่ายในการดำเนินงาน** เท่ากับ 522 ล้านบาท เพิ่มขึ้น 78 ล้านบาท หรือร้อยละ 17.6 จากไตรมาสเดียวกันของปีก่อน จากค่าใช้จ่ายเกี่ยวกับอาคารและอุปกรณ์ ค่าธรรมเนียมวิชาชีพและค่าใช้จ่ายจากการลงทุน

- **ขาดทุนจากเครื่องมือทางการเงิน** เท่ากับ 72 ล้านบาท ลดลง 24 ล้านบาท หรือร้อยละ 25.0 จากไตรมาสเดียวกันของปีก่อน จากกำไรการปรับมูลค่ายุติธรรมในตราสารอนุพันธ์ของธุรกิจการเงิน สืบเนื่องจากการเพิ่มขึ้นของอัตราดอกเบี้ยในตลาด
- **ต้นทุนทางการเงิน** เท่ากับ 177 ล้านบาท เพิ่มขึ้น 34 ล้านบาท หรือร้อยละ 23.8 สาเหตุมาจากอัตราดอกเบี้ยที่ปรับตัวสูงขึ้นและจำนวนเงินกู้ยืมสถาบันการเงินเพิ่มขึ้นเพื่อสนับสนุนการขยายธุรกิจรถยนต์ให้เช่า

### กำไร (ขาดทุน)

สำหรับไตรมาส 3 ปี 2566 มีผลขาดทุนก่อนภาษีเงินได้ เท่ากับ 135 ล้านบาท เพิ่มขึ้นจากไตรมาสเดียวกันของปีก่อนจำนวน 127 ล้านบาท โดยมีรายละเอียดดังนี้

- **ธุรกิจประกันชีวิต** มีผลขาดทุนก่อนภาษี 128 ล้านบาท เพิ่มขึ้นจากไตรมาสเดียวกันของปีก่อนจำนวน 123 ล้านบาท จากเบี้ยที่ถือเป็นรายได้สุทธิลดลง และค่าสินไหมทดแทนสุทธิเพิ่มขึ้น
- **ธุรกิจประกันภัย** มีผลกำไรก่อนภาษี 29 ล้านบาท ลดลงจากไตรมาสเดียวกันของปีก่อนจำนวน 10 ล้านบาท เนื่องจากค่าใช้จ่ายดำเนินการงานด้านสารสนเทศที่เพิ่มขึ้น โดยมีผลกำไรจากการรับประกันภัยลดลงเล็กน้อย จากเบี้ยประกันภัยที่ถือเป็นรายได้ลดลง แต่ชดเชยด้วยรายได้ค่าบ่าเหินจากการเอาประกันภัยต่อที่มากขึ้นจากการเพิ่มสัดส่วนการเอาประกันภัยต่อ
- **ธุรกิจการเงิน** มีผลกำไรก่อนภาษี 8 ล้านบาท ลดลงจากไตรมาสเดียวกันของปีก่อนจำนวน 19 ล้านบาท จากการลดลงของกำไรจากการขายสินทรัพย์ให้เช่าตามสัญญาเช่าดำเนินงาน

คำอธิบายและการวิเคราะห์ของฝ่ายจัดการ  
สำหรับงวดสามและเก้าเดือน สิ้นสุดวันที่ 30 กันยายน 2566

ผลการดำเนินงานในรอบ 9 เดือน				
	หน่วย: ล้านบาท	ม.ค. - ก.ย. 2566	ม.ค. - ก.ย. 2565	%เปลี่ยนแปลง YoY
1	รายได้รวม	12,434	14,359	-13.4%
2	เบี่ยงประกันภัยที่ถือเป็นรายได้สุทธิและรายได้ค่าจ้างและค่าบำเหน็จ	7,457	8,941	-16.6%
3	รายได้จากสัญญาเช่าดำเนินงาน เช่าซื้อ และเช่าการเงิน	3,357	4,006	-16.2%
4	รายได้จากการลงทุนสุทธิ	1,444	1,308	10.4%
5	กำไรจากเครื่องมือทางการเงิน	144	8	1700.0%
6	รายได้อื่น	32	96	-66.7%
7	ค่าใช้จ่ายรวม	(12,211)	(13,819)	-11.6%
8	ค่าใช้จ่ายในการรับประกันภัย	(7,742)	(8,229)	-5.9%
9	ต้นทุนทางตรงจากการให้เช่า	(2,415)	(3,081)	-21.6%
10	ค่าใช้จ่ายในการดำเนินงาน	(1,546)	(1,740)	-11.1%
11	ขาดทุนจากเครื่องมือทางการเงิน	(20)	(392)	-94.9%
12	ต้นทุนทางการเงิน	(488)	(377)	29.4%
13	กำไรก่อนภาษีเงินได้และรายการที่ไม่ใช่การดำเนินงานปกติ	223	540	-58.7%
14	รายได้ (ค่าใช้จ่าย) ภาษีเงินได้	(33)	104	131.7%
15	กำไรสุทธิก่อนรายการที่ไม่ใช่การดำเนินงานปกติ	190	644	-70.5%
16	ผลต่างจากการสิ้นสุดการเป็นบริษัทย่อยสุทธิจากขาดทุนสำหรับงวดของธุรกิจที่เลิกดำเนินงาน	-	1,230	-100.0%
17	กำไรสุทธิ	190	1,874	-89.9%
18	อัตราส่วนรายได้จากการลงทุนต่อรายได้รวม	11.6%	9.1%	
19	อัตราส่วนค่าใช้จ่ายในการดำเนินงานต่อรายได้ (OPEX ratio)	12.4%	12.1%	
20	อัตรากำไรสุทธิจากการดำเนินงานปกติ (Net Profit Margin)	1.5%	4.5%	
21	กำไรต่อหุ้นขั้นพื้นฐาน (Basic earnings per share)	0.21	2.13	

## รายได้รวม

รายได้รวมสำหรับผลการดำเนินงานในรอบ 9 เดือน ปี 2566 เท่ากับ 12,434 ล้านบาท ลดลงจากปีก่อน 1,925 ล้านบาท หรือร้อยละ 13.4 โดยข้อมูลรายได้แยกตามกลุ่มธุรกิจ มีดังนี้

- **รายได้จากธุรกิจประกันชีวิต** เท่ากับ 7,172 ล้านบาท ลดลง 382 ล้านบาท หรือร้อยละ 5.1 จากปีก่อน โดยมีเบี้ยประกันชีวิตรับ เท่ากับ 6,067 ล้านบาท ลดลง 574 ล้านบาท จากเบี้ยประกันชีวิตรับชำระครั้งเดียวขายผ่านช่องทางสถาบันการเงินเป็นส่วนใหญ่ โดยที่มีการขยายตัวของกรมประกันชีวิตกลุ่ม รายได้จากดอกเบี้ยและเงินปันผลรับเพิ่มขึ้น 119 ล้านบาท และกำไรจากเครื่องมือทางการเงินเพิ่มขึ้น 118 ล้านบาท มาจากกำไรจากการปรับมูลค่ายุติธรรมของเงินลงทุน
- **รายได้จากธุรกิจประกันภัย** เท่ากับ 2,067 ล้านบาท ลดลงจากปีก่อนจำนวน 977 ล้านบาท ซึ่งหากไม่รวมรายได้ค่าบำเหน็จจากการเอาประกันภัยต่อของภาระผูกพันที่รับโอนมาจากบริษัทอื่นจำนวน 470 ล้านบาท รายได้จากธุรกิจประกันภัยลดลงจำนวน 405 ล้านบาทจากปีก่อน มาจากการปรับสัดส่วนการเอาประกันต่อของงานประกันรถยนต์เพิ่มขึ้นเป็นส่วนใหญ่ และชดเชยด้วยรายได้ค่าบำเหน็จรับจากการเอาประกันภัยต่อมากขึ้น โดยเบี้ยประกันภัยรับยังคงมีการเติบโตต่อเนื่อง
- **รายได้จากธุรกิจการเงิน** เท่ากับ 3,449 ล้านบาท ลดลง 621 ล้านบาท หรือร้อยละ 15.3 จากปีก่อน โดยรายได้จากการขายรถยนต์ที่หมดสัญญาเช่า ลดลงจำนวน 768 ล้านบาท เนื่องจากปริมาณการขายรถยนต์ที่หมดสัญญาจำนวนลดลงกว่า 1,300 คัน โดยรายได้จากการให้เช่ารถยนต์ยังคงเพิ่มขึ้น

## ค่าใช้จ่ายรวม

ค่าใช้จ่ายรวมสำหรับผลการดำเนินงานในรอบ 9 เดือน ปี 2566 เท่ากับ 12,211 ล้านบาท ลดลงจากปีก่อน 1,608 ล้านบาท หรือร้อยละ 11.6 โดยมีรายละเอียด ดังนี้

- **ค่าใช้จ่ายในการรับประกันภัย** เท่ากับ 7,742 ล้านบาท ลดลง 487 ล้านบาท หรือร้อยละ 5.9 จากปีก่อน
  - ธุรกิจประกันชีวิต มีค่าใช้จ่ายในการรับประกันภัยลดลง 384 ล้านบาท จากสำรองประกันชีวิตของกรมธรรม์ที่มีผลบังคับและกรมธรรม์ใหม่ที่ลดลง ตามการลดลงของเบี้ยประกันชีวิตรับ และค่าสินไหมทดแทนสุทธิเพิ่มขึ้นจากการประกันชีวิตกลุ่มเป็นส่วนใหญ่
  - ธุรกิจประกันภัย มีค่าใช้จ่ายในการรับประกันภัยลดลง 106 ล้านบาท
- **ต้นทุนทางตรงจากการให้เช่า** เท่ากับ 2,415 ล้านบาท ลดลง 666 ล้านบาท หรือร้อยละ 21.6 จากปีก่อน
  - ต้นทุนจากการขายสินทรัพย์ให้เช่าตามสัญญาเช่าดำเนินงาน ลดลง 710 ล้านบาท สอดคล้องกับการลดลงของรายได้จากการขายรถยนต์ที่หมดสัญญาเช่า
  - ต้นทุนทางตรงจากการให้เช่า เพิ่มขึ้นจำนวน 45 ล้านบาท จากค่าเสื่อมราคา ค่าซ่อมบำรุงรถยนต์ที่มีไว้ให้เช่าตามสัญญาเช่าดำเนินงาน
- **ค่าใช้จ่ายในการดำเนินงาน** เท่ากับ 1,546 ล้านบาท ลดลง 194 ล้านบาท หรือร้อยละ 11.1 จากปีก่อน จากค่าใช้จ่ายพนักงาน ค่าภาษีอากร และค่าธรรมเนียมวิชาชีพ
- **ขาดทุนจากเครื่องมือทางการเงิน** เท่ากับ 20 ล้านบาท ลดลง 372 ล้านบาท หรือร้อยละ 94.9 จากปีก่อน มาจากกำไรจากการปรับมูลค่ายุติธรรมของเงินลงทุนเพิ่มขึ้น

- **ต้นทุนทางการเงิน** เท่ากับ 488 ล้านบาท เพิ่มขึ้น 111 ล้านบาท หรือร้อยละ 29.4 จากปีก่อน สาเหตุมาจากอัตราดอกเบี้ยและจำนวนเงินกู้ยืมสถาบันการเงินเพิ่มขึ้นจากปีก่อน

### กำไร (ขาดทุน)

กำไรก่อนภาษีเงินได้สำหรับผลการดำเนินงานในรอบ 9 เดือน ปี 2566 เท่ากับ 223 ล้านบาท ลดลง 317 ล้านบาท หรือร้อยละ 58.7 โดยมีรายละเอียดดังนี้

- **ธุรกิจประกันชีวิต** มีผลกำไรก่อนภาษี 28 ล้านบาท เพิ่มขึ้นจากปีก่อนจำนวน 110 ล้านบาท จากกำไรของการปรับมูลค่ายุติธรรมของเงินลงทุนและรายได้จากเงินลงทุนเพิ่มขึ้น ค่าสินไหมทดแทนเพิ่มขึ้น และเบี้ยที่ถือเป็นรายได้สุทธิลดลง
- **ธุรกิจประกันภัย** มีผลกำไรก่อนภาษี 172 ล้านบาท ลดลงจากปีก่อนจำนวน 468 ล้านบาท จากเบี้ยประกันภัยรับที่ถือเป็นรายได้และค่าบำเหน็จรับจากการเอาประกันต่อ
- **ธุรกิจการเงิน** มีผลกำไรก่อนภาษี 59 ล้านบาท ลดลงจากปีก่อนจำนวน 132 ล้านบาท จากกำไรการปรับมูลค่ายุติธรรมของตราสารอนุพันธ์ลดลง และต้นทุนการเงินเพิ่มขึ้นเนื่องจากอัตราดอกเบี้ยที่ปรับตัวสูงขึ้นและจำนวนเงินกู้ยืมสถาบันการเงินเพิ่มขึ้น



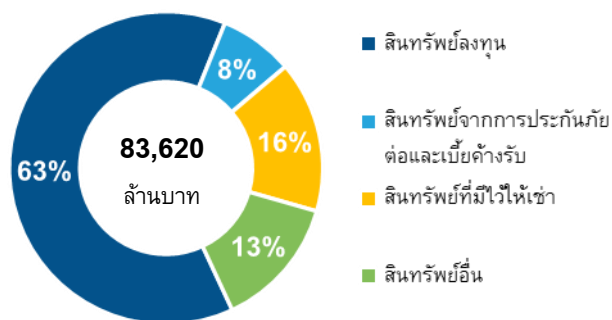
## ฐานะทางการเงิน ณ 30 กันยายน 2566

หน่วย: ล้านบาท		30 ก.ย. 2566	31 ธ.ค. 2565	% เปลี่ยนแปลง
1	สินทรัพย์รวม	83,620	84,151	-0.6%
2	สินทรัพย์ลงทุน (รวมเงินสด)	52,749	54,622	-3.4%
3	สินทรัพย์จากการประกันภัยต่อและเบี่ยง ค้างรับ	6,388	6,038	5.8%
4	สินทรัพย์ที่มีไว้ให้เช่าตามสัญญาเช่าดำเนินงาน	13,107	12,680	3.4%
5	สินทรัพย์อื่น	11,376	10,811	5.2%
6	หนี้สินรวม	75,508	74,531	1.3%
7	หนี้สินจากสัญญาประกันภัย	51,323	50,198	2.2%
8	เงินกู้ยืม	19,216	18,575	3.5%
9	หนี้สินอื่น	4,969	5,758	-13.7%
10	ส่วนของผู้ถือหุ้นรวม	8,112	9,620	-15.7%
11	ทุนและส่วนเกินทุน	25,745	25,745	0.0%
12	กำไรสะสม	7,411	7,190	3.1%
13	องค์ประกอบอื่นของส่วนของผู้ถือหุ้น	(25,044)	(23,315)	-7.4%

## สินทรัพย์

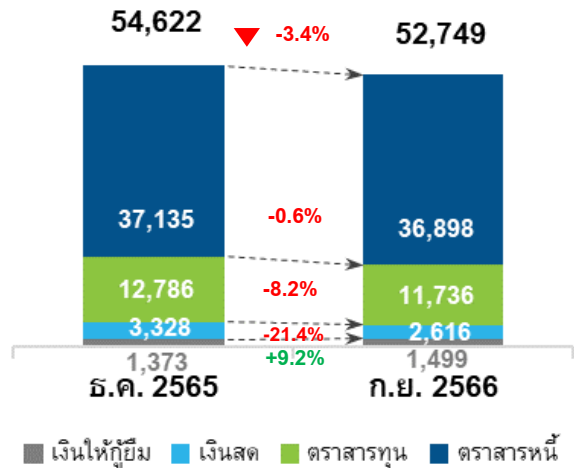
สินทรัพย์รวม เท่ากับ 83,620 ล้านบาท ลดลง 531 ล้านบาท หรือร้อยละ 0.6 จาก ณ สิ้นปีก่อน สินทรัพย์ส่วนใหญ่เป็นสินทรัพย์ลงทุน ซึ่งคิดเป็นร้อยละ 63 ของสินทรัพย์รวม

รูปที่ 1 : สินทรัพย์รวม ณ 30 กันยายน 2566 แยกตามประเภท



สินทรัพย์ลงทุน ลดลง 1,873 ล้านบาท จาก 54,622 ล้านบาท เป็น 52,749 ล้านบาท หรือลดลงร้อยละ 3.4 ซึ่งมาจากการปรับลดมูลค่ายุติธรรมของตราสารทุนจากดัชนี SET INDEX ที่ปรับตัวลดลง และการปรับลดมูลค่ายุติธรรมของตราสารหนี้จากการปรับอัตราดอกเบี้ยนโยบายขึ้นในไตรมาส 3 ที่ผ่านมา

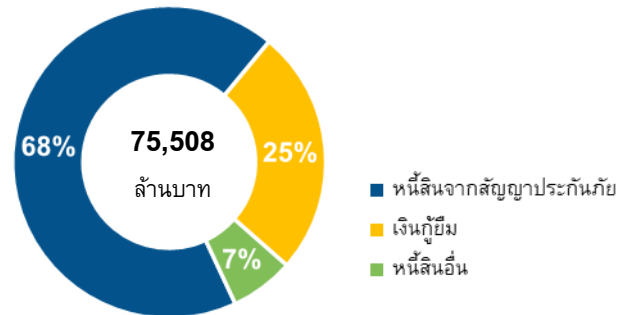
รูปที่ 2 : สินทรัพย์ลงทุน



### หนี้สิน

หนี้สินรวม เท่ากับ 75,508 ล้านบาท โดยส่วนใหญ่ประกอบด้วยหนี้สินจากสัญญาประกันภัย และเงินกู้ยืม ซึ่งคิดเป็นร้อยละ 68 และร้อยละ 25 ของหนี้สินรวมตามลำดับ

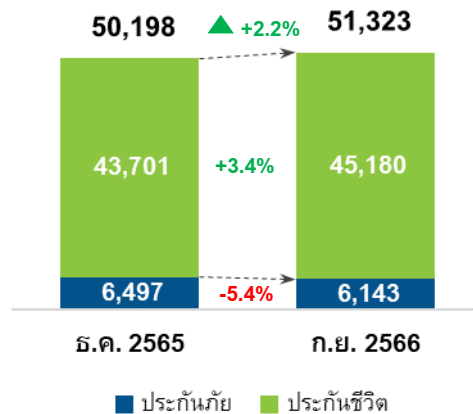
รูปที่ 3 : หนี้สินรวม ณ 30 กันยายน 2566 แยกตามประเภท



หนี้สินรวม เพิ่มขึ้น 977 ล้านบาท หรือเพิ่มขึ้นร้อยละ 1.3

- หนี้สินจากสัญญาประกันชีวิต เพิ่มขึ้น 1,479 ล้านบาท โดยเพิ่มขึ้นจาก 43,701 ล้านบาท เป็น 45,180 ล้านบาท มาจากสำรองประกันชีวิตที่เพิ่มขึ้นจากเบี้ยประกันภัยรับและค่าสินไหมทดแทนค้างจ่ายที่เพิ่มขึ้น
- หนี้สินจากสัญญาประกันภัย ลดลง 354 ล้านบาท โดยลดลงจาก 6,497 ล้านบาท เป็น 6,143 ล้านบาท การลดลงของสำรองเบี้ยประกันภัยที่ทยอยรับรู้ตามงวดเวลา และเจ้าหนี้ประกันภัยต่อลดลงจากการจ่ายชำระ

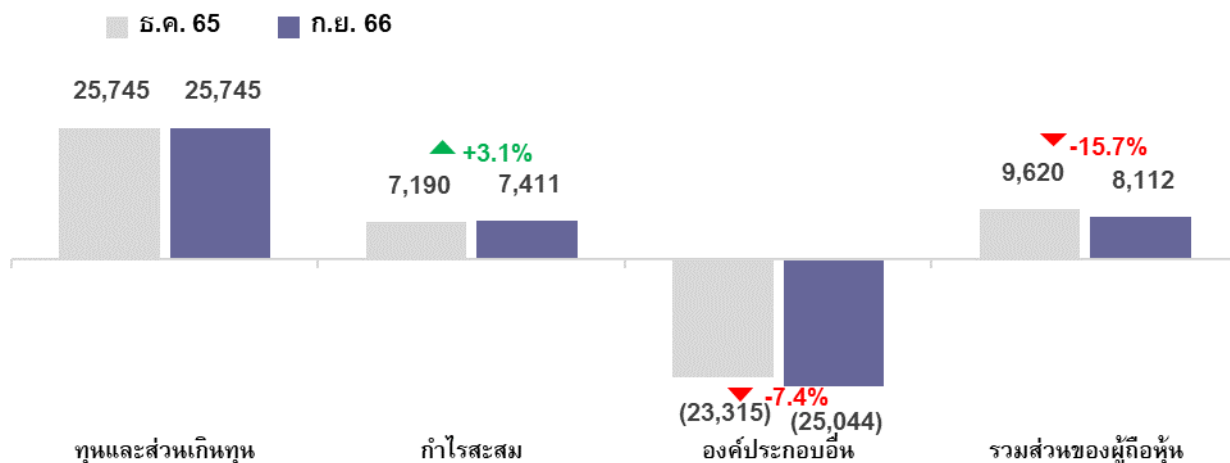
รูปที่ 4 : หนี้สินจากสัญญาประกันภัย



## ส่วนของผู้ถือหุ้น

ส่วนของผู้ถือหุ้น เท่ากับ 8,112 ล้านบาท ลดลง 1,508 ล้านบาท หรือลดลงร้อยละ 15.7 โดยมีสาเหตุหลักมาจากการปรับลดลงของมูลค่ายุติธรรมของเงินลงทุน 915 ล้านบาท ของธุรกิจประกันชีวิต จากการปรับตัวลดลงของ SET INDEX และการปรับเพิ่มขึ้นของอัตราดอกเบี้ยนโยบาย และกำไรสุทธิระหว่างงวด 190 ล้านบาท

รูปที่ 5 : ส่วนของผู้ถือหุ้น ณ 30 กันยายน 2566 แยกตามประเภท



จึงเรียนมาเพื่อทราบ

ขอแสดงความนับถือ

- นายโชติพัฒน์ พิษานนท์ -  
(นายโชติพัฒน์ พิษานนท์)  
ประธานกรรมการบริหาร