

ที่ BLC 144/2566

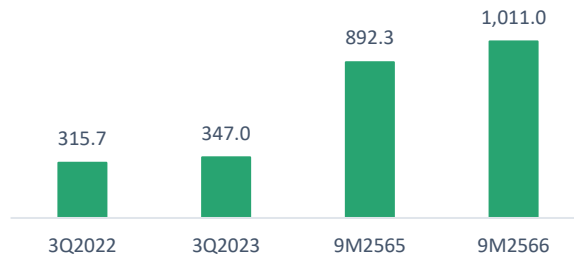
วันที่ 13 พฤศจิกายน 2566

 เรื่อง คำอธิบายและการวิเคราะห์ของฝ่ายจัดการ (Management Discussion and Analysis)
 สำหรับผลการดำเนินงานไตรมาสที่ 3 ปี 2566

เรียน กรรมการและผู้จัดการตลาดหลักทรัพย์แห่งประเทศไทย

ผลการดำเนินงาน

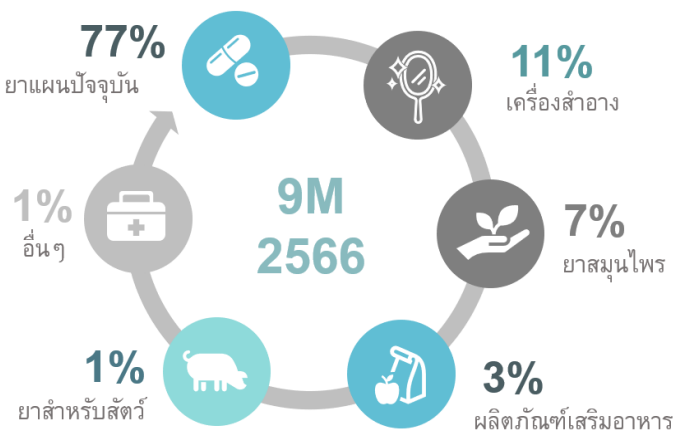
งบกำไรขาดทุน	ไตรมาสที่ 3 ปี 2566		ไตรมาสที่ 3 ปี 2565		เปลี่ยนแปลง เพิ่ม/(ลด)		งวด 9 เดือน ปี 2566		งวด 9 เดือน ปี 2565		เปลี่ยนแปลง เพิ่ม/(ลด)	
	ล้านบาท	%	ล้านบาท	%	ล้านบาท	%	ล้านบาท	%	ล้านบาท	%	ล้านบาท	%
รายได้จากการขายและให้บริการ	347.0	100.0%	315.7	100.0%	31.3	9.9%	1,011.0	100.0%	892.3	100.0%	118.7	13.3%
กำไรขั้นต้น	192.5	55.5%	177.9	56.4%	14.6	8.2%	569.1	56.3%	497.3	55.7%	71.8	14.4%
ค่าใช้จ่ายในการขาย	83.3	24.0%	80.0	25.3%	3.3	4.1%	253.1	25.0%	225.1	25.2%	28.0	12.4%
ค่าใช้จ่ายในการบริหาร	62.1	17.9%	53.6	17.0%	8.5	15.9%	186.9	18.5%	161.1	18.1%	25.8	16.0%
กำไรก่อนต้นทุนทางการเงินและภาษีเงินได้	51.1	14.7%	44.7	14.2%	6.4	14.3%	134.4	13.3%	113.4	12.7%	21.0	18.5%
ต้นทุนทางการเงิน	5.0	1.4%	7.2	2.3%	(2.2)	-30.6%	21.7	2.1%	20.8	2.3%	0.9	4.3%
(รายได้) ค่าใช้จ่ายภาษีเงินได้	9.1	2.6%	(3.5)	-1%	12.6	360.0%	12.0	1.2%	4.7	0.5%	7.3	155.3%
กำไรสุทธิ	37.0	10.7%	41.0	13.0%	(4.0)	-9.8%	100.7	10.0%	87.9	9.9%	12.8	14.6%

รายได้จากการดำเนินงาน


บริษัทบางกอกแล็บ แอนด์ คอสเมติก จำกัด (มหาชน) (“บริษัท”) และ บริษัทย่อยมีรายได้จากการขายและให้บริการในไตรมาส 3 ปี 2566 เท่ากับ 347.0 ล้านบาท เพิ่มขึ้นจากงวดเดียวกันในปี 2565 เป็นจำนวน 31.3 ล้านบาทหรือคิดเป็นอัตราการเติบโต 9.9% และมีรายได้จากการขายและให้บริการในสำหรับงวด 9 เดือนสิ้นสุดวันที่ 30 กันยายน 2566 จำนวน 1,011.0 ล้านบาท เพิ่มขึ้นจากงวด 9 เดือนปีก่อนหน้าจำนวน 118.7 ล้านบาท คิดเป็นอัตราการเติบโตที่ 13.3% โดยหลักมาจากการใช้กลยุทธ์ทางการตลาดเชิงรุกอย่างต่อเนื่อง ซึ่งรวมถึงการจัดโปรโมชันการส่งเสริมการขาย การออกบูธแสดงสินค้า เพื่อสร้างการรับรู้ของแบรนด์ให้แก่ผู้บริโภคมากยิ่งขึ้นโดยมุ่งเน้นการสื่อสารทางการตลาดผ่านทุกช่องทางทั้งออฟไลน์และออนไลน์ ประกอบกับภาพรวมอุตสาหกรรมยาที่มีแนวโน้มดีขึ้นต่อเนื่อง จากการกลับมารักษาในโรงพยาบาลตามปกติของผู้ป่วย และการเพิ่มขึ้นของความต้องการใช้ยาเพื่อรักษาโรค รวมทั้งการขยายตัวของกลุ่มลูกค้าต่างประเทศในฮ่องกง เมียนมาร์ อินโดนีเซีย และไต้หวัน ด้วยเหตุนี้จึงทำให้ปริมาณการขายสินค้าและรายได้จากการดำเนินงานของกลุ่มบริษัทเพิ่มขึ้น

รายได้แบ่งตามกลุ่มผลิตภัณฑ์	ไตรมาสที่ 3 ปี 2566		ไตรมาสที่ 3 ปี 2565		เปลี่ยนแปลง เพิ่ม/(ลด)		งวด 9 เดือน ปี 2566		งวด 9 เดือน ปี 2565		เปลี่ยนแปลง เพิ่ม/(ลด)	
	ล้านบาท	%	ล้านบาท	%	ล้านบาท	%	ล้านบาท	%	ล้านบาท	%	ล้านบาท	%
ผลิตภัณฑ์ยาแผนปัจจุบัน	266.1	76.7%	232.7	73.7%	33.4	14.4%	775.9	76.7%	655.7	73.5%	120.2	18.3%
เครื่องสำอาง	34.4	9.9%	45.9	14.5%	(11.5)	-25.1%	108.8	10.8%	123.0	13.8%	(14.2)	-11.5%
ผลิตภัณฑ์ยาสมุนไพร	24.9	7.2%	24.1	7.6%	0.8	3.3%	73.7	7.3%	63.1	7.1%	10.6	16.8%
ผลิตภัณฑ์เสริมอาหาร	13.0	3.7%	9.1	2.9%	3.9	42.9%	32.8	3.2%	23.3	2.6%	9.5	40.8%
ผลิตภัณฑ์ยาสำหรับสัตว์	2.7	0.8%	3.0	1.0%	(0.3)	-10.0%	4.7	0.5%	17.1	1.9%	(12.4)	-72.5%
อื่นๆ	5.9	1.7%	0.9	0.3%	5.0	555.6%	15.1	1.5%	10.1	1.1%	5.0	49.5%
รวมรายได้จากการขายและให้บริการ	347.0	100.0%	315.7	100.0%	31.3	9.9%	1,011.0	100.0%	892.3	100.0%	118.7	13.3%

รายได้แบ่งตามกลุ่มผลิตภัณฑ์



สำหรับงวด 3 เดือน และ 9 เดือนสิ้นสุดวันที่ 30 กันยายน 2566 จากกลยุทธ์ทางการตลาดเชิงรุกต่อเนื่อง ทำให้รายได้จากการขายในผลิตภัณฑ์ยาแผนปัจจุบันเพิ่มขึ้น 33.4 ล้านบาท หรือคิดเป็นอัตราการเติบโตที่ 14.4% และจำนวน 120.2 ล้านบาท คิดเป็นอัตราการเติบโตที่ 18.3% เพิ่มขึ้นจากงวดเดียวกันในปีก่อนหน้า โดยมีปัจจัยสนับสนุนจากการขยายตัวตามทิศทางเศรษฐกิจ และตลาดต่างประเทศที่ทยอยฟื้นตัว รวมถึงจำนวนนักท่องเที่ยว และผู้วยต่างชาติกลับมาใช้บริการโรงพยาบาลในประเทศไทย ช่วยสนับสนุนความต้องการการใช้ยามากขึ้น นอกจากนี้ เทรนด์การดูแลสุขภาพสุขภาพและพฤติกรรมกรรมการดูแลสุขภาพของประชาชนเปลี่ยนแปลงไปหลังการแพร่ระบาดโควิด-19 และการเข้าถึงข้อมูลของยาได้จากการใช้เทคโนโลยีต่างๆ ที่เพิ่มขึ้น รวมทั้งผลิตภัณฑ์ยาสมุนไพรของบริษัทฯ ได้เข้าถึงกลุ่มลูกค้าโรงพยาบาล ส่งผลให้รายได้จากผลิตภัณฑ์ยาสมุนไพร และเสริมอาหารเติบโตในไตรมาส 3 จำนวน 0.8 ล้านบาท และ 3.9 ล้านบาท ตามลำดับ หรือคิดเป็นอัตราการเติบโตที่ 3.3% และ 42.9% ตามลำดับ และเติบโตขึ้นในงวด 9 เดือนปี 2566 จำนวน 10.6 ล้านบาท และ 9.5 ล้านบาท ตามลำดับ โดยคิดเป็นอัตราการเติบโต 16.8% และ 40.8% ตามลำดับ

อย่างไรก็ตาม รายได้จากเครื่องสำอางลดลงในไตรมาส 3 ปี 2566 จำนวน 11.5 ล้านบาท หรือ 25.1% จากไตรมาส 3 ปี 2565 และลดลงในงวด 9 เดือน ปี 2566 จำนวน 14.2 ล้านบาท หรือ 11.5% จากงวดเดียวกันในปีก่อนหน้า ซึ่งเป็นผลเนื่องมาจากสถานการณ์โควิด-19 ดัชนีทำให้รายได้จากสินค้ากลุ่ม Mouth & Nose product เช่น Vitara Propolis Plus Mouth Spray สเปรย์สำหรับช่องปากและลำคอลดลง นอกจากนี้ ผลิตภัณฑ์ยาสำหรับสัตว์ยังคงได้รับผลกระทบจากจำนวนประชากรสัตว์ปศุสัตว์ลดลงอย่างต่อเนื่องในไตรมาส 3 และงวด 9 เดือน ปี 2566 จำนวน 0.3 ล้านบาท และ 12.4 ล้านบาท หรือ 10.0% และ 72.5% จากงวดเดียวกันในปีก่อนหน้าตามลำดับ

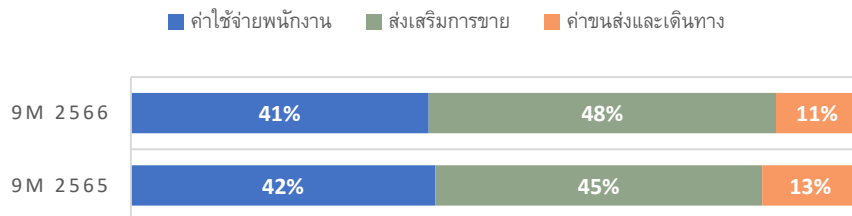
อัตรากำไรขั้นต้น



กลุ่มบริษัทมีอัตรากำไรขั้นต้นลดลงจาก 56.4% ในไตรมาส 3 ปี 2565 เป็น 55.5% ในไตรมาส 3 ปี 2566 เกิดจากค่าซ่อมแซมเครื่องจักรและอุปกรณ์โรงงานในระหว่างงวด อย่างไรก็ตาม อัตรากำไรขั้นต้นเพิ่มขึ้นจาก 55.7% ในงวด 9 เดือน ปี 2565 เป็น 56.3% ในงวด 9 เดือน ปี 2566 เนื่องจากในภาพรวมปี 2566 กลุ่มบริษัทได้รับประโยชน์จากการประหยัดจากขนาดต่อเนื่อง (Economies of Scale) ส่งผลให้ต้นทุนสินค้าต่อหน่วยลดลง จากค่าใช้จ่ายในการผลิตต่อหน่วยที่ลดลง รวมถึงยังมีการพิจารณาปรับพอร์ตการขายสินค้าไปขายกลุ่มสินค้าที่มีอัตรากำไรสูงมากขึ้น

ค่าใช้จ่ายในการขายและบริหาร

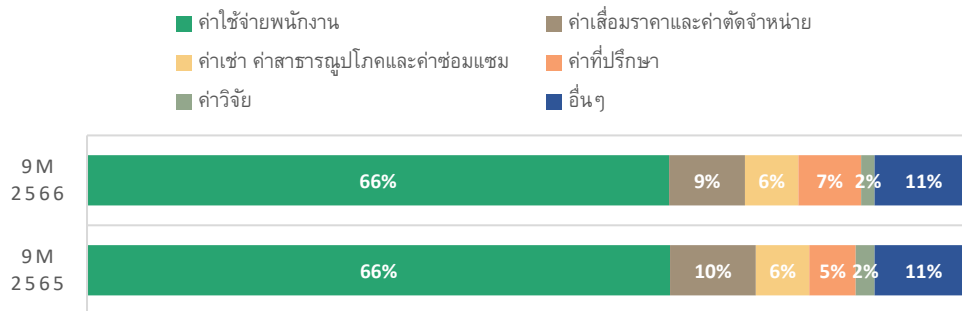
ค่าใช้จ่ายในการขาย



สำหรับงวด 3 เดือน และ 9 เดือนสิ้นสุดวันที่ 30 กันยายน 2566 ค่าใช้จ่ายในการขายเพิ่มขึ้น 3.3 ล้านบาท หรือคิดเป็น 4.1% และเพิ่มขึ้นจำนวน 28.0 ล้านบาท หรือคิดเป็น 12.4% ตามลำดับจากงวดเดียวกันในปีก่อน เกิดจาก (1) การปรับตัวขึ้นตามการเติบโตของยอดขายในระหว่างงวด และการจัดงานแสดงสินค้าเพิ่มขึ้นในปี 2566 ซึ่งเป็นหนึ่งในกลยุทธ์ในการขยายฐานลูกค้าเพื่อเป็นการประชาสัมพันธ์และเพิ่ม Brand Awareness ของกลุ่มบริษัท ซึ่งทำให้สัดส่วนค่าใช้จ่ายส่งเสริมการขายเพิ่มขึ้นจาก 45% ในงวด 9 เดือน ปี 2565 เป็น 48% ในงวด 9 เดือน ปี 2566 (2) ค่าใช้จ่ายในส่วนของพนักงานปรับตัวเพิ่มขึ้นเช่นเดียวกันจากการปรับอัตรากำไรขั้นต้นเงินเดือนและผลประโยชน์พนักงานอื่นๆ ตามนโยบายปกติของกลุ่มบริษัท

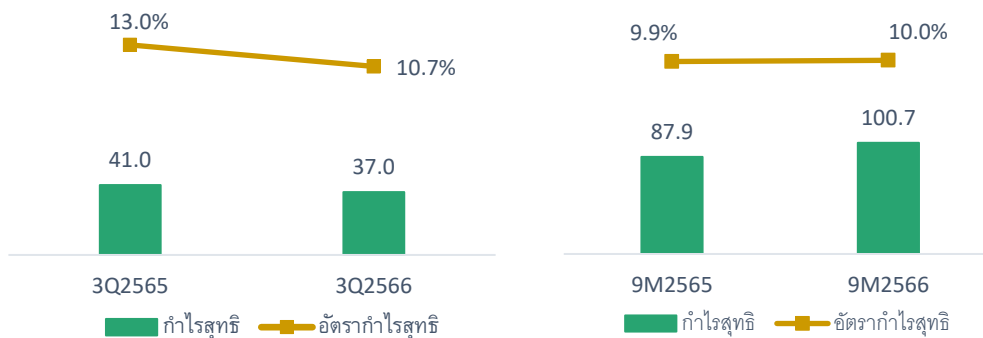
อย่างไรก็ตาม กลุ่มบริษัทได้แต่งตั้งบริษัทที่ให้บริการเกี่ยวกับธุรกิจสุขภาพครบวงจรคือ Zuellig Pharma ในการให้บริการขนส่งสินค้ารวมถึงการติดตามและรับชำระเงินสำหรับลูกค้ากลุ่มโรงพยาบาล เอกชน และคลินิก เพื่อช่วยกระจายสินค้าและให้การดำเนินงานของกลุ่มบริษัทมีประสิทธิภาพมากยิ่งขึ้น โดยเริ่มให้บริการตั้งแต่เดือนมกราคม 2566 ทำให้ค่าขนส่งลดลงในระหว่างปี และสัดส่วนของค่าขนส่งลดลงเช่นเดียวกันจาก 13% ในงวด 9 เดือน ปี 2565 เป็น 11% ในงวด 9 เดือน ปี 2566

ค่าใช้จ่ายในการบริหาร



ค่าใช้จ่ายในการบริหารสำหรับงวด 3 เดือน และ 6 เดือนสิ้นสุดวันที่ 30 กันยายน 2566 เพิ่มขึ้น 8.5 ล้านบาท หรือ 15.9% และเพิ่มขึ้นจำนวน 25.8 ล้านบาท หรือ 16.0% ตามลำดับ เปรียบเทียบกับงวดเดียวกันในปีก่อนหน้า โดยสาเหตุหลักมาจากการเพิ่มขึ้นของค่าใช้จ่ายเกี่ยวกับพนักงานจากการปรับอัตราค่าจ้างขึ้นเงินเดือนตามนโยบายประจำปี และจำนวนพนักงานฝ่ายบริหารที่เพิ่มขึ้น รวมทั้งในส่วนของค่าที่ปรึกษาวิชาชีพซึ่งเป็นค่าใช้จ่ายที่เกี่ยวกับค่าบริการงานประชาสัมพันธ์ และค่าบริการจัดกิจกรรมอีเวนต์ต่างๆ ซึ่งเกี่ยวข้องทั้งกับการเตรียมความพร้อมเข้าตลาดหลักทรัพย์ในช่วงครึ่งแรกของปี 2566 และงานบริการต่อเนื่องในไตรมาส 3 ปี 2566 ภายหลังจากที่ได้เข้าตลาดหลักทรัพย์แล้ว

กำไรสุทธิ



กำไรสุทธิของกลุ่มบริษัทสำหรับไตรมาส 3 ปี 2566 มีจำนวน 37.0 ล้านบาท คิดเป็นอัตรากำไรที่ 10.7% อัตรากำไรสุทธิลดลงจาก 13.0% จากไตรมาส 3 ปี 2565 สาเหตุหลักมาจากการเพิ่มขึ้นของอัตรากำไรที่แท้จริงเนื่องจากสิทธิประโยชน์ทางภาษี BOI หมดอายุในเดือนสิงหาคมปี 2565 อย่างไรก็ตาม กำไรสุทธิของกลุ่มบริษัทสำหรับงวด 9 เดือน ปี 2566 มีจำนวน 100.7 ล้านบาท คิดเป็นอัตรากำไรที่ 10.0% เพิ่มขึ้นจากกำไรสุทธิจำนวน 87.9 ล้านบาท คิดเป็นอัตรากำไรที่ 9.9% ในงวด 9 เดือน ปี 2565 โดยการปรับตัวขึ้นของกำไรสุทธิและอัตรากำไรสุทธิเพิ่มขึ้นมาจากการเติบโตของรายได้จากการขายและบริการ รวมถึงการปรับตัวเพิ่มขึ้นของอัตรากำไรขั้นต้นของกลุ่มบริษัท ทำให้กลุ่มบริษัทมีกำไรจากการดำเนินงานก่อนหักต้นทุนทางการเงินและภาษีเงินได้เพิ่มขึ้นจำนวน 21.0 ล้านบาท หรือ 18.5% จากงวด 9 เดือน ปี 2565 นอกจากนี้ การเพิ่มขึ้นของค่าใช้จ่ายภาษีเงินได้มีผลมาจากสิทธิประโยชน์ทางภาษี BOI ที่หมดอายุในเดือนสิงหาคมปี 2565 เช่นเดียวกัน ทำให้ค่าใช้จ่ายภาษีเงินได้สำหรับงวด 9 เดือน ปี 2566 เพิ่มขึ้นจากงวดเดียวกันในปีก่อนหน้าจำนวน 7.3 ล้านบาท ดังนั้น กำไรสุทธิสำหรับงวด 9 เดือนเพิ่มขึ้นจำนวน 12.8 ล้านบาท หรือ 14.6%

ฐานะทางการเงิน

งบแสดงฐานะการเงิน	30 ก.ย. 2566		31 ธ.ค. 2565		เปลี่ยนแปลง เพิ่ม/(ลด)	
	ล้านบาท	%	ล้านบาท	%	ล้านบาท	%
สินทรัพย์รวม	2,173.2	100.0%	1,212.6	100.0%	960.6	79.2%
หนี้สินรวม	624.2	28.7%	931.1	76.8%	(306.9)	-33.3%
ส่วนของผู้ถือหุ้นรวม	1,549.0	71.3%	281.5	23.2%	1,267.5	450.3%

สินทรัพย์

สินทรัพย์รวมของกลุ่มบริษัท ณ สิ้นเดือนกันยายน 2566 เท่ากับ 2,173.2 ล้านบาท เพิ่มขึ้นจากสิ้นปี 2565 จำนวน 960.6 ล้านบาท โดยหลักมาจากการเพิ่มขึ้นของสินทรัพย์หมุนเวียนจำนวน 932.7 ล้านบาท และสินทรัพย์ไม่หมุนเวียนจำนวน 27.8 ล้านบาท ดังต่อไปนี้

- เงินลงทุนระยะสั้น เพิ่มขึ้นจากสิ้นปี 2565 จำนวน 885.0 ล้านบาท โดยหลักมาจากการเงินสดรับจากการออกหุ้นสามัญเพิ่มทุนต่อประชาชนเป็นการทั่วไปเป็นครั้งแรก (IPO) จำนวน 120 ล้านหุ้น ซึ่งกลุ่มบริษัทได้นำเงินไปลงทุนระยะสั้นกับสถาบันการเงินเพื่อให้เกิดประโยชน์สูงสุด เนื่องจากเป็นเงินที่ไว้สำหรับการลงทุนในอนาคตที่ยังไม่ถึงกำหนดชำระ
- ลูกหนี้การค้า ลดลงจากสิ้นปี 2565 จำนวน 14.8 ล้านบาท โดยหลักมาจากการที่กลุ่มบริษัทใช้บริการจาก Zuellig Pharma ในจัดเก็บเงินจากลูกค้ากลุ่มโรงพยาบาลตั้งแต่เดือนมกราคม 2566 เป็นต้นมา ทำให้สามารถลดระยะเวลาหนี้ค้างชำระของลูกค้ากลุ่มดังกล่าวได้
- ลูกหนี้อื่น เพิ่มขึ้นจากสิ้นปี 2565 จำนวน 10.3 ล้านบาท โดยหลักมาจากการจ่ายล่วงหน้าค่าซื้อวัตถุดิบ
- สินค้าคงเหลือ ณ วันที่ 30 กันยายน 2566 เท่ากับ 446.8 ล้านบาท เพิ่มขึ้นจำนวน 46.3 ล้านบาทจากปี 2565 โดยหลักมาจากการซื้อวัตถุดิบเพื่อรองรับแผนการผลิต และการผลิตสินค้าเพิ่มขึ้นเพื่อรองรับการเติบโตของยอดขายและรายได้ในปีปัจจุบัน
- ที่ดิน อาคารและอุปกรณ์ จำนวน 317.8 ล้านบาท เพิ่มขึ้นจากสิ้นปี 2565 จำนวน 16.8 ล้านบาท จากการซื้อที่ดินและอาคารสำนักงานขายในกรุงเทพฯ และอาคารระหว่างก่อสร้างที่โรงงานราชบุรี
- สินทรัพย์ไม่หมุนเวียนอื่น เพิ่มขึ้นจากสิ้นปี 2565 จำนวน 9.0 ล้านบาท โดยหลักจากเงินจ่ายล่วงหน้าค่าซื้อสินทรัพย์เพื่อขยายกำลังการผลิตของโรงงาน

หนี้สิน

หนี้สินรวมของกลุ่มบริษัท ณ สิ้นเดือนกันยายน 2566 เท่ากับ 624.2 ล้านบาท ลดลงจากปี 2565 จำนวน 306.9 ล้านบาท โดยหลักมาจากการลดลงของหนี้สินหมุนเวียนจำนวน 288.7 ล้านบาท และหนี้สินไม่หมุนเวียนจำนวน 18.2 ล้านบาท ดังต่อไปนี้

- เงินเบิกเกินบัญชีและเงินกู้ยืมจากสถาบันการเงินรวม ลดลง 254.5 ล้านบาท มาจากการชำระคืนเงินกู้ยืมให้สถาบันการเงินในระหว่างปี

- **เจ้าหนี้การค้า** ลดลงจำนวน 23.2 ล้านบาทจากปีก่อนหน้า โดยหลักมาจากการยกเลิกการเป็นตัวแทนการขายสินค้าให้กับคู่ค้ารายหนึ่งของบริษัทย่อยตั้งแต่เดือนกรกฎาคม 2566 เป็นต้นมา ส่งผลให้ไม่มีเจ้าหนี้ค้างรายดังกล่าวเหลืออยู่ในวันสิ้นงวดเดือนกันยายน 2566
- **เจ้าหนี้อื่น** ลดลงจำนวน 18.9 ล้านบาทจากปีก่อนหน้า โดยหลักมาจากการลดลงของเงินปันผลค้างจ่ายที่จ่ายให้ผู้ถือหุ้นในระหว่างปี

ส่วนของผู้ถือหุ้น

ส่วนของผู้ถือหุ้นรวมเพิ่มขึ้น 1,267.5 ล้านบาทมาจากกำไรเบ็ดเสร็จรวมสำหรับงวดจำนวน 101.9 ล้านบาท และจากการเพิ่มทุนหุ้นสามัญจำนวน 1,207.6 ล้านบาท หักลบกับเงินปันผลจ่ายระหว่างปีจำนวน 42.0 ล้านบาท

อัตราส่วนทางการเงินที่สำคัญ

อัตราส่วน	9M 2566	6M 2566	9M 2565
อัตราส่วนสภาพคล่อง (เท่า)			
อัตราส่วนสภาพคล่อง	4.0	3.3	1.1
อัตราส่วนสภาพคล่องหมุนเร็ว	2.9	2.5	0.5
อัตราผลตอบแทน (%)			
ผลตอบแทนจากสินทรัพย์	6.2%	5.6%	9.9%
ผลตอบแทนผู้ถือหุ้น	8.7%	8.3%	38.6%
การบริหารสินทรัพย์และหนี้สิน (วัน)			
ระยะเวลาเก็บหนี้เฉลี่ย	79.8	82.0	78.2
ระยะเวลาขายสินค้าเฉลี่ย	262.4	267.8	256.7
ระยะเวลาชำระหนี้เฉลี่ย	87.5	98.6	91.1
อัตราส่วนหนี้สิน			
หนี้สินรวมต่อส่วนของผู้ถือหุ้น (เท่า)	0.4	0.5	2.9
เงินกู้ยืมจากสถาบันการเงินต่อหนี้สิน (%)	36.1%	41.1%	55.0%
ความสามารถในการชำระดอกเบี้ย (เท่า)	8.0	6.5	7.3

อัตราส่วนสภาพคล่อง ณ วันที่ 30 กันยายน 2566 มีอัตราส่วนสภาพคล่องและสภาพคล่องหมุนเร็ว เท่ากับ 4.0 เท่า และ 2.9 เท่า ตามลำดับ เพิ่มขึ้นจาก ณ วันที่ 30 มิถุนายน 2566 สาเหตุหลักมาจากการลดลงของหนี้สินหมุนเวียนตามการจ่ายชำระคืนเงินกู้ยืมให้สถาบันการเงิน เจ้าหนี้การค้าและเงินปันผลค้างจ่ายให้ผู้ถือหุ้นในระหว่างปี และอัตราส่วนสภาพคล่องดังกล่าวเพิ่มขึ้นจาก ณ วันที่ 30 กันยายน 2565 เนื่องจากกลุ่มบริษัทมีเงินสดรับเพิ่มขึ้นจากการออกหุ้นสามัญเพิ่มทุนต่อประชาชนเป็นการทั่วไปเป็นครั้งแรก และมีการจ่ายชำระหนี้แก่สถาบันการเงินไปในระหว่างงวด

อัตราผลตอบแทน ณ วันที่ 30 กันยายน 2566 ผลตอบแทนจากสินทรัพย์และผลตอบแทนผู้ถือหุ้น เพิ่มขึ้นจาก ณ วันที่ 30 มิถุนายน 2566 เป็นผลมาจากการเพิ่มขึ้นของกำไรจากการดำเนินงาน อย่างไรก็ตาม อัตราส่วนดังกล่าวลดลงจาก ณ วันที่ 30 กันยายน 2565 เนื่องจากส่วนของผู้ถือหุ้นที่เพิ่มขึ้นจากการออกหุ้นสามัญเพิ่มทุนต่อประชาชนเป็นการทั่วไปเป็นครั้งแรกในไตรมาส 2 ปี 2566

การบริหารสินทรัพย์และหนี้สิน ระยะเวลาเก็บหนี้เฉลี่ยจากลูกค้าลดลงเล็กน้อยจากไตรมาสก่อนหน้าจาก 82.0 วัน เป็น 79.8 วัน เนื่องจากกลุ่มบริษัทมีมาตรการในการจัดเก็บลูกหนี้เข้มงวดและมีความถี่ในการติดตามหนี้เพิ่มขึ้น รวมถึงการให้คำตอบแทนแก่พนักงานขายที่สามารถจัดเก็บหนี้ได้ตามเวลาที่กำหนด อย่างไรก็ตาม การให้บริการของ Zuellig Pharma ตั้งแต่เดือนมกราคม 2566 เป็นต้นมา ในการให้บริการติดตามและรับชำระหนี้สำหรับลูกค้ากลุ่มโรงพยาบาล เอกชน และคลินิก เพื่อช่วยบริหารจัดการสภาพคล่อง ไม่ได้ครอบคลุมถึงกลุ่มลูกค้าร้านขายยาซึ่งเป็นลูกค้าหลักของกลุ่มบริษัท

ระยะเวลาขายสินค้าเฉลี่ยอยู่ที่ 262.4 วัน ณ วันที่ 30 กันยายน 2566 เนื่องมาจากกลุ่มบริษัทมีการกักตุนสินค้าเพื่อรองรับการขยายตัวของรายได้ซึ่งเป็นไปตามความต้องการใช้ยาเพื่อรักษาโรค และสอดคล้องกับแนวโน้มการขยายตัวของการส่งออกผลิตภัณฑ์ยาในไตรมาส 4 ปี 2566 และการขยายช่องทางการจัดจำหน่ายเพื่อให้ผู้บริโภคสามารถเข้าถึงผลิตภัณฑ์ของ BLC ได้อย่างทั่วถึง

ระยะเวลาชำระหนี้เฉลี่ยอยู่ที่ 87.5 วัน ณ วันที่ 30 กันยายน 2566 ลดลงโดยหลักมาจากการจ่ายชำระเจ้าหนี้การค้ารายใหญ่รายหนึ่งซึ่งตั้งแต่เดือนกรกฎาคม 2566 เป็นต้นมา บริษัทย่อยได้ยกเลิกการเป็นตัวแทนการขายสินค้าให้กับคู่ค้าดังกล่าวแล้ว ทำให้เจ้าหนี้ค้างหนี้ของกลุ่มบริษัทลดน้อยลง

อัตราส่วนหนี้สิน หนี้สินรวมต่อส่วนของผู้ถือหุ้น และสัดส่วนเงินกู้ยืมจากสถาบันการเงินต่อหนี้สิน ณ วันที่ 30 กันยายน 2566 ลดลงจากทั้งไตรมาสก่อนหน้า และ ณ วันที่ 30 กันยายน 2565 สาเหตุหลักมาจากการจ่ายชำระคืนเงินกู้ยืมให้สถาบันการเงินในระหว่างปี จากเงินสดรับจากการออกหุ้นสามัญเพิ่มทุนต่อประชาชนเป็นการทั่วไปเป็นครั้งแรก (IPO) ตามวัตถุประสงค์ในการใช้เงินที่ได้ระบุนไว้ในหนังสือชี้ชวน

ความสามารถในการชำระดอกเบี้ย ณ วันที่ 30 กันยายน 2566 ที่ 8.0 เท่า โดยเพิ่มขึ้นจาก 6.5 เท่า ณ วันที่ 30 มิถุนายน 2566 และเพิ่มขึ้นจาก 7.3 เท่า ณ วันที่ 30 กันยายน 2565 สาเหตุหลักมาจาก EBITDA ที่ปรับตัวดีขึ้นในระหว่างงวด 9 เดือนที่ผ่านมา ประกอบกับสัดส่วนของต้นทุนทางการเงินที่ลดลงจากการจ่ายชำระคืนเงินกู้ยืมคงค้างให้สถาบันการเงินในระหว่างปี

จึงเรียนมาเพื่อทราบ

ขอแสดงความนับถือ

(นายสมชัย พิสิพทุธรา)

ประธานเจ้าหน้าที่สายบัญชีและการเงิน