

วันที่ 10 พฤศจิกายน 2566

เรื่อง คำอธิบายและภาวะวิเคราะหฺ์ของฝ่ายจัดการสำหรับงบการเงินระหว่างกาลสำหรับงวดเก้าเดือนสิ้นสุดวันที่ 30 กันยายน 2566

เรียน กรรมการและผู้จัดการ

ตลาดหลักทรัพย์แห่งประเทศไทย

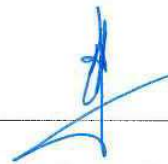
สิ่งที่ส่งมาด้วย คำอธิบายและภาวะวิเคราะหฺ์ของฝ่ายจัดการ สำหรับผลการดำเนินงานสำหรับงบการเงินระหว่างกาลสำหรับงวดเก้าเดือนสิ้นสุดวันที่ 30 กันยายน 2566 ภาษาไทย และภาษาอังกฤษ ฉบับละ 1 ชุด

บริษัท ธานีรา รีเทล คอร์ปอเรชั่น จำกัด (มหาชน) (“บริษัทฯ”) ขอจัดส่งงบการเงินระหว่างกาลสำหรับงวดเก้าเดือนสิ้นสุดวันที่ 30 กันยายน 2566 ซึ่งผ่านการสอบทานจากผู้สอบบัญชีรับอนุญาตแล้วต่อตลาดหลักทรัพย์แห่งประเทศไทย

โดยผลการดำเนินงานของบริษัทฯ สำหรับงบการเงินระหว่างกาลสำหรับงวดเก้าเดือนสิ้นสุดวันที่ 30 กันยายน 2566 มีกำไรสุทธิเท่ากับ 98.43 ล้านบาท โดยบริษัทฯ ขออธิบายถึงสาเหตุของผลการดำเนินงานของบริษัทฯ สำหรับงบการเงินระหว่างกาลสำหรับงวดเก้าเดือนสิ้นสุดวันที่ 30 กันยายน 2566 ดังรายละเอียดตามเอกสารแนบ

จึงเรียนมาเพื่อทราบ

ขอแสดงความนับถือ



นางชิตชนก จังพล

รองประธานเจ้าหน้าที่ฝ่ายบัญชีและการเงิน

บริษัท ธนจิรา รีเทล คอร์ปอเรชั่น จำกัด(มหาชน)

TANACHIRA

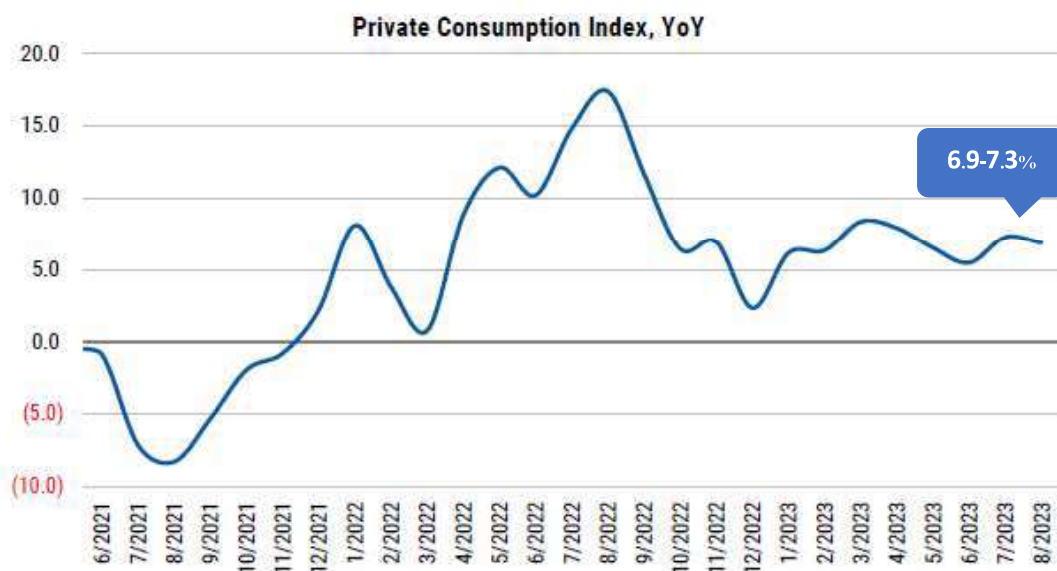
คำอธิบายและการวิเคราะห์ของฝ่ายจัดการ

(MD&A)

ประจำไตรมาส 3 ปี 2566

ภาพรวมการดำเนินงานธุรกิจ

สำหรับผลการดำเนินงานในไตรมาสที่ 3 ปี 2566 โดยภาพรวมค่อนข้างเป็นไปตามเป้าหมายที่กลุ่มบริษัทฯ ได้กำหนดไว้ ซึ่งโดยปกติแล้วไตรมาสที่ 3 กลุ่มบริษัทฯ จะมีผลการดำเนินงานที่สูงกว่าไตรมาสที่ 2 โดยข้อมูลงานวิจัยของ Morgan Stanley Research ได้ให้ข้อมูลภาพรวมดัชนีการบริโภคภาคเอกชนในไตรมาสที่ 3 ปี 2566 มีการเติบโตจากช่วงเดียวกันของปีก่อนในระดับทรงตัว ที่อัตราเฉลี่ยร้อยละ 6.9-7.3 ซึ่งผลการดำเนินงานของกลุ่มบริษัทฯ ในไตรมาสที่ 3 ปี 2566 สามารถทำได้สูงกว่า และมีอัตราการเติบโตของกำไรที่ต่อเนื่องเมื่อเทียบกับช่วงเวลาเดียวกันของปี 2565



Source: CEIC, Morgan Stanley Research

สรุปผลประกอบการ แบบย่อ

| หน่วย : ล้านบาท | Q3/65 | Q3/66 | %YoY | 9M/65 | 9M/66 | %YoY |
|------------------------------|-------|-------|-------|-------|-------|-------|
| รายได้ | 302 | 324 | 7.4% | 863 | 987 | 14.5% |
| กำไรขั้นต้น | 184 | 207 | 12.3% | 499 | 632 | 26.7% |
| กำไรสุทธิส่วนของกลุ่มบริษัทฯ | 23 | 26 | 13.7% | 62 | 98 | 59.4% |

หมายเหตุ: กำไรสุทธิส่วนของกลุ่มบริษัทฯ ในไตรมาสที่ 3/66 ได้รวมค่าใช้จ่ายที่เกิดขึ้นครั้งเดียวที่ 3.9 ล้านบาท

เหตุการณ์สำคัญและทิศทางในการดำเนินธุรกิจ ในไตรมาสที่ 3 ปี 2566



ในเดือนกรกฎาคม ปี 2566 บริษัทฯได้เปิดตัว Marimekko Café เติมรูปแบบแห่งแรกในโลก! ที่ ชั้น 1 ศูนย์การค้าดิ เอ็มโพเรียม เพื่อเสริมประสบการณ์คาเฟ่และร้านอาหารสไตล์สแกนดิเนเวีย ที่โดดเด่นด้วยรสชาติอาหาร เครื่องดื่ม และขนมหวาน ที่ผสมกลิ่นอายไทย-ฟินนิช และศิลปะบนโต๊ะอาหารจาก Home Collection ของ Marimekko



ในเดือนสิงหาคม ปี 2566 บริษัทฯได้เปิดสาขาใหม่ของ Cath Kidston ที่ห้างลอตเต้ เวสต์เลค ฮานอย ศูนย์การค้าขนาดใหญ่และทันสมัยแห่งล่าสุดของเวียดนาม ตั้งอยู่ใจกลางย่านเตยโฮ (Tay Ho) ฮานอย เมืองหลวงของประเทศเวียดนาม โดยสาขานี้เป็นคอนเซ็ปต์แรกที่เน้นรูปแบบการนำเสนอสินค้าแม่และเด็กเป็นหลัก



ในเดือนสิงหาคม ปี 2566 บริษัทฯได้เปิดคอนเซ็ปต์สโตร์แห่งใหม่ของ Marimekko ที่ศูนย์การค้าเซ็นทรัลเชียงใหม่ ซึ่งนับเป็นสาขาแรกของภาคเหนือ และเป็นคอนเซ็ปต์สโตร์ฟอร์มเมตขนาดเด็กแห่งแรก และเป็นสาขาลำดับที่ 13 ในประเทศไทย



ในเดือนกันยายน ปี 2566 บริษัทฯได้เปิดสาขาใหม่ของ Pandora ณ เซ็นทรัลขอนแก่น ซึ่งนับเป็นสาขาที่ 3 ต่อจาก นครราชสีมา และอุดรธานี ในภาคตะวันออกเฉียงเหนือ และเป็นสาขาลำดับที่ 48 ในประเทศไทย



ในเดือนกันยายน ปี 2566 บริษัทฯ ได้ เปิดสาขาแรกของแบรนด์ หาดู HARNN ในประเทศเวียดนาม ที่ ห้าง ลอตเต้ เวสต์เลค ฮานอย ศูนย์การค้าขนาดใหญ่ใจกลางย่านเตยโฮ ฮานอย เมืองหลวงของประเทศเวียดนาม พร้อมวางแผนขยายสู่สาขา 2 อย่างต่อเนื่องในไตรมาสสุดท้ายของปีนี้ ณ กรุงโฮจิมินห์



ในช่วง ไตรมาส 3 ปี 2566 บริษัทฯ ได้รับการแสดงความยินดีจาก ลาซาด้า (Lazmall) กับความสำเร็จอันโดดเด่น ของแบรนด์ในกลุ่มบริษัทฯ ทั้งในด้านยอดขายและการเป็นหนึ่งในร้านค้าชั้นนำในกลุ่มแฟชั่นของ Lazmall



บริษัทฯได้รับสิทธิอย่างเป็นทางการในการเป็นตัวแทนจำหน่ายแบรนด์ Marimekko ในประเทศสิงคโปร์ ซึ่งถือเป็นประเทศที่ 2 ต่อยอดจากความสำเร็จในตลาดประเทศไทย และถือเป็นหนึ่งในแผนธุรกิจของบริษัท ที่ต้องการยกระดับการเป็นบริษัทไลฟ์สไตล์รีเทลชั้นนำของไทยไปสู่การเป็นผู้เล่นในระดับภูมิภาคต่อไป



บริษัทฯได้ตกลงจับมือร่วมกับเชฟมิชลินชื่อดังระดับโลก Gordon Ramsay (กอร์ดอน แรมเซย์) โดยมีกำหนดเปิดร้านอาหาร 2 แห่งที่ The Emsphere (ดิเอ็มสเฟียร์) ประมาณเดือนธันวาคม ปี 2566 และมีแผนการเปิดร้านอาหารอีก 12 แห่งในอนาคต โดยสองร้านแรกในประเทศไทยคือ Bread Street Kitchen & Bar และ Street Pizza

กลุ่มบริษัท ธนจิราฯ ขอชี้แจงผลการดำเนินงานของงบการเงินรวมสำหรับไตรมาสที่ 3 สิ้นสุดวันที่ 30 กันยายน 2566 เมื่อเทียบกับงวดเดียวกันของปี 2565 โดยมีรายได้จากการขายและบริการ 324.27 ล้านบาทเพิ่มขึ้นร้อยละ 7 และมีผลกำไรสุทธิในส่วนที่เป็นของผู้ถือหุ้นของบริษัทฯ 25.62 ล้านบาทเพิ่มขึ้นร้อยละ 14 เมื่อเทียบกับงวดเดียวกันของปีก่อนที่มีรายได้จากการขายและบริการ 301.95 ล้านบาท และผลกำไรสุทธิในส่วนที่เป็นของผู้ถือหุ้นของบริษัทฯ 22.53 ล้านบาท และเมื่อเทียบกับไตรมาสที่ 2 ปี 2566 ที่มีรายได้จากการขายและบริการ 310.07 ล้านบาท และผลกำไรสุทธิในส่วนที่เป็นของผู้ถือหุ้นของบริษัทฯ 22.73 ล้านบาท คิดเป็นอัตราการเพิ่มขึ้นร้อยละ 5 และ 13 ตามลำดับ โดยในไตรมาสที่ 3 มีการบันทึกค่าใช้จ่ายของค่าที่ปรึกษาด้านกฎหมายในส่วนที่เกี่ยวข้องกับการเสนอขายหุ้นให้กับประชาชนทั่วไปเป็นครั้งแรก (IPO) ซึ่งมีมูลค่า 3.9 ล้านบาท (one-time expense) รวมอยู่ในค่าใช้จ่ายในการบริหารและจัดการไว้ด้วย

สำหรับผลการดำเนินงานงวด 9 เดือนสิ้นสุดวันที่ 30 กันยายน 2566 เทียบจากงวดเดียวกันของปี 2565 กลุ่มบริษัทมีรายได้จากการขายและบริการ 987.5 ล้านบาทเพิ่มขึ้นร้อยละ 14 และมีผลกำไรสุทธิในส่วนที่เป็นของผู้ถือหุ้นบริษัทฯ 98.43 ล้านบาทเพิ่มขึ้นร้อยละ 59 เมื่อเทียบกับงวดเดียวกันของปีก่อนที่มีรายได้จากการขายและบริการ 862.64 ล้านบาท และผลกำไรสุทธิในส่วนที่เป็นของผู้ถือหุ้นของบริษัทฯ 61.76 ล้านบาท ดังรายละเอียดตามตารางด้านล่าง

ผลประกอบการของกลุ่มบริษัทฯ

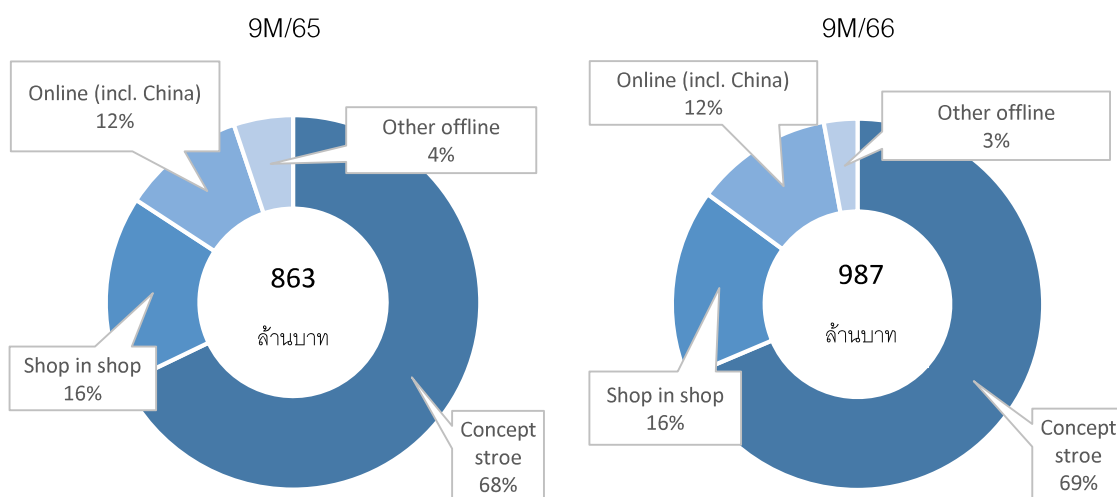
| หน่วย : พันบาท | Q3/65 | Q3/66 | %YoY | Q2/66 | Q3/66 | %QoQ | 9M65 | 9M66 | %YoY |
|---------------------------------|----------|----------|------|----------|----------|-------|----------|----------|------|
| รายได้จากการขายและการบริการ | 301,952 | 324,272 | 7% | 310,068 | 324,272 | 5% | 862,643 | 987,499 | 14% |
| ต้นทุนขายและบริการ | -118,086 | -117,715 | 0% | -110,280 | -117,715 | 7% | -363,409 | -355,218 | -2% |
| กำไรขั้นต้น | 183,866 | 206,557 | 12% | 199,788 | 206,557 | 3% | 499,234 | 632,281 | 27% |
| ค่าใช้จ่ายในการขายและจัดจำหน่าย | -102,930 | -119,509 | 16% | -111,046 | -119,509 | 8% | -294,225 | -342,810 | 17% |
| ค่าใช้จ่ายในการบริหารและจัดการ | -40,881 | -45,431 | 11% | -45,540 | -45,431 | 0% | -109,787 | -138,867 | 26% |
| รายได้อื่น | 1,899 | 4,018 | 112% | 272 | 4,018 | 1377% | 18,515 | 11,795 | -36% |
| กำไรก่อนดอกเบี้ยและภาษีเงินได้ | 41,954 | 45,635 | 9% | 43,474 | 45,635 | 5% | 113,737 | 162,399 | 43% |
| ดอกเบี้ยจ่าย | -11,432 | -13,855 | 21% | -13,378 | -13,855 | 4% | -33,074 | -39,897 | 21% |
| กำไรก่อนค่าใช้จ่ายภาษีเงินได้ | 30,522 | 31,780 | 4% | 30,096 | 31,780 | 6% | 80,663 | 122,502 | 52% |
| ภาษีเงินได้นิติบุคคล | -9,109 | -7,600 | -17% | -8,252 | -7,600 | -8% | -21,480 | -27,260 | 27% |
| กำไรสุทธิ | 21,413 | 24,180 | 13% | 21,844 | 24,180 | 11% | 59,183 | 95,242 | 61% |
| กำไรสุทธิส่วนของกลุ่มบริษัทฯ | 22,533 | 25,621 | 14% | 22,729 | 25,621 | 13% | 61,761 | 98,432 | 59% |

การวิเคราะห์งบกำไรขาดทุนของกลุ่มบริษัท

1. รายได้จากการขาย

รายได้จากการขายของกลุ่มบริษัท ประกอบด้วย รายได้จากการขายผ่าน 2 ช่องทางหลัก ได้แก่ ช่องทางออฟไลน์ และ ช่องทางออนไลน์ ภายใต้ 4 แแบรนด์ ได้แก่ (1) Pandora (2) Marimekko (3) Cath Kidston และ (4) แแบรนด์กลุ่มหาญ และ ภายใต้ช่องทางออนไลน์จะประกอบด้วย (1) Concept Store (2) Shop in Shop และ (3) ช่องทางอื่นๆ ซึ่งได้แก่ B2B, งานอีเว้นท์ สำหรับงวด 9 เดือนสิ้นสุดวันที่ 30 กันยายน 2565 และ 2566 กลุ่มบริษัท มีรายได้จากการขายเท่ากับ 862.64 ล้านบาท และ 987.50 ล้านบาท ตามลำดับ

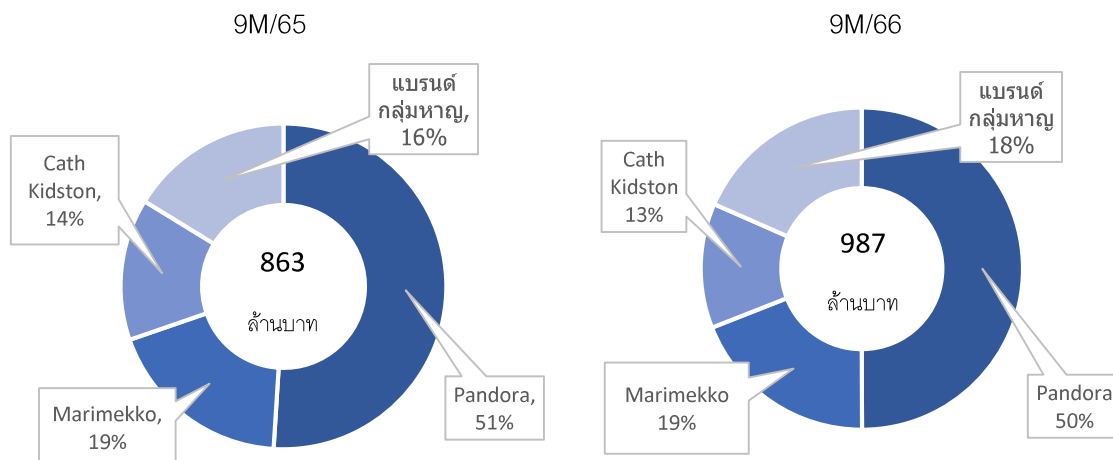
โครงสร้างของรายได้แยกตามช่องทางการจัดจำหน่าย



สำหรับงวด 9 เดือน สิ้นสุดวันที่ 30 กันยายน 2565 และ 2566 กลุ่มบริษัท มีรายได้จากการขายและบริการเพิ่มขึ้น 124.86 ล้านบาท หรือเพิ่มขึ้นร้อยละ 14 โดยมีสาเหตุหลักจาก (1) การเพิ่มขึ้นของรายได้จากการขายผ่านสาขาหน้าร้าน (Concept store) ของแบรนด์ Pandora, Marimekko และ HARNN (2) รายได้จากการขายออนไลน์โดยรวมซึ่งเติบโตขึ้นร้อยละ 14.65 อย่างไรก็ตามรายได้จากการขายสำหรับแบรนด์ Cath Kidston ทั้งช่องทางออฟไลน์และออนไลน์ลดลงในงวด 9 เดือนสิ้นสุดวันที่ 30 กันยายน 2566 เทียบกับงวด 9 เดือนสิ้นสุดวันที่ 30 กันยายน 2565 และสัดส่วนรายได้จากการขายของแบรนด์ Cath Kidston น้อยกว่าแบรนด์อื่น สืบเนื่องจากปัญหาที่บริษัทแม่ประสบภาวะขาดทุนจากสถานการณ์โควิด 19 และอยู่ระหว่างการฟื้นฟูกิจการ ซึ่งภายหลังจากมีการขายกิจการให้กับผู้ถือหุ้นรายใหม่ซึ่งเข้ามาเป็นเจ้าของแบรนด์ จึงมีการเริ่มกลับมาพัฒนาผลิตภัณฑ์และสินค้าใหม่ อย่างไรก็ตามการผลิตสินค้าใหม่และการจัดส่งสินค้าจากบริษัทแม่ จะเริ่มเห็นความต่อเนื่องในไตรมาสที่ 1 ปี 2567

สำหรับอัตราการเติบโตของรายได้ของสาขาหน้าร้านของแบรนด์ HARNN ในช่วง 9 เดือนปี 2566 เพิ่มขึ้น 56.49 ล้านบาท คิดเป็นการเพิ่มขึ้นร้อยละ 48 เมื่อเทียบกับช่วง 9 เดือนของปี 2565 ซึ่งถือว่าการเติบโตที่โดดเด่นมาก และส่วนนี้ถือเป็นผลประกอบการตามแผนกลยุทธ์ในการสร้างแบรนด์ให้เป็นที่ยอมรับในประเทศไทยมากขึ้น ประกอบกับจำนวนนักท่องเที่ยวที่เพิ่มขึ้น จึงส่งผลให้แบรนด์ HARNN มีรายได้ที่เพิ่มสูงขึ้นอย่างมีนัยสำคัญ

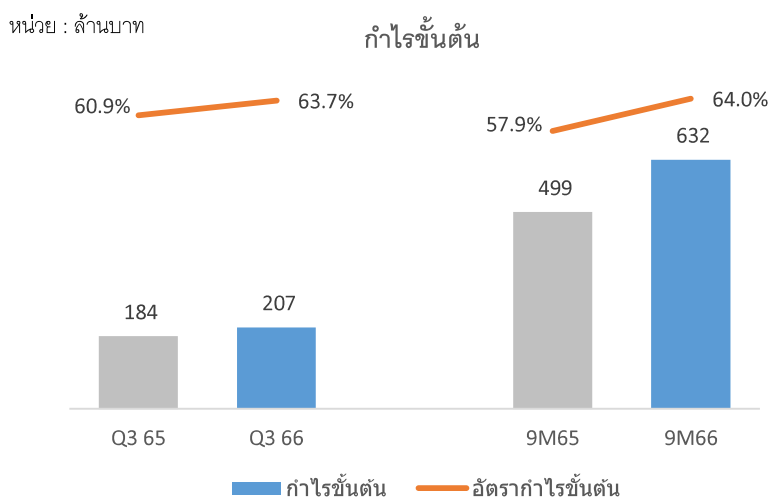
โครงสร้างรายได้แยกตามแบรนด์



2. กำไรขั้นต้นและอัตรากำไรขั้นต้น

สำหรับงวด 9 เดือนสิ้นสุดวันที่ 30 กันยายน 2565 และ 2566 กลุ่มบริษัทฯ มีกำไรขั้นต้นเท่ากับ 499.23 ล้านบาท และ 632.28 ล้านบาท ตามลำดับ เพิ่มขึ้น 133.05 ล้านบาท หรือคิดเป็นอัตรากำไรขั้นต้นร้อยละ 58 และร้อยละ 64 ตามลำดับ การเพิ่มขึ้นของกำไรขั้นต้นมีสาเหตุหลักจาก (1) การเพิ่มขึ้นของรายได้จากการขายผ่านสาขาหน้าร้าน Concept Store (2) การควบคุมส่วนลดเพื่อรักษาระดับการขายสินค้าในราคาเต็ม

สำหรับไตรมาสที่ 3 ปี 2566 กลุ่มบริษัทฯ มีกำไรขั้นต้น 206.56 ล้านบาท เพิ่มขึ้น 22.69 ล้านบาท หรือเพิ่มขึ้นร้อยละ 12 เมื่อเทียบกับช่วงเวลาเดียวกันของปี 2565 โดยอัตรากำไรขั้นต้นต่อยอดขายในไตรมาส 3 ปี 2565 และปี 2566 คิดเป็นร้อยละ 61 และ 64 ตามลำดับ การเพิ่มขึ้นมีสาเหตุหลักจาก (1) การเพิ่มขึ้นของรายได้จากการขายผ่านสาขาหน้าร้าน Concept Store (2) การควบคุมส่วนลดเพื่อรักษาระดับการขายสินค้าในราคาเต็ม

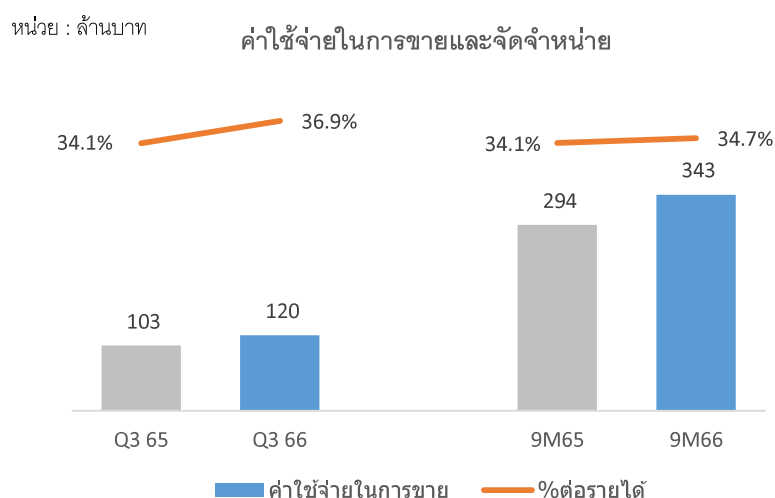


3. ค่าใช้จ่ายในการขายและจัดจำหน่าย

ค่าใช้จ่ายในการขายและจัดจำหน่าย ประกอบด้วย ค่าใช้จ่ายพนักงานประจำสาขา ค่าเช่าสถานที่ ค่าเสื่อมราคาและตัดจำหน่าย ค่าใช้จ่ายทางการตลาด ค่าคอมมิชชั่น ค่าสาธารณูปโภคของสาขา

สำหรับงวด 9 เดือนสิ้นสุด 30 กันยายน 2566 กลุ่มบริษัทฯ มีค่าใช้จ่ายในการขายและจัดจำหน่าย มูลค่า 342.81 ล้านบาท เพิ่มขึ้น 48.59 ล้านบาท คิดเป็นอัตราร้อยละ 16.5 เมื่อเทียบกับงวด 9 เดือน สิ้นสุด 30 กันยายน 2565 โดยมีสาเหตุหลักจาก การเพิ่มขึ้นของจำนวนสาขา และจำนวนพนักงานขายหน้าร้าน การเพิ่มขึ้นของค่าคอมมิชชั่น เนื่องจากยอดขายที่เพิ่มขึ้นจากงวดเดียวกันของปีที่ผ่านมา

สำหรับไตรมาสที่ 3 ปี 2566 กลุ่มบริษัทฯ มีค่าใช้จ่ายในการขายและจัดจำหน่าย มูลค่า 119.5 ล้านบาท เพิ่มขึ้น 16.58 ล้านบาท คิดเป็นอัตราร้อยละ 16.1 เมื่อเทียบกับไตรมาสที่ 3 ปี 2565 โดยมีสาเหตุหลักจาก ค่าเช่าสาขาที่ไม่ได้ส่วนลดหลังจากสถานการณ์โควิด 19 คลี่คลายในทิศทางที่ดีขึ้น และจากค่าคอมมิชชั่นที่เพิ่มขึ้นเนื่องจากยอดขายของไตรมาสที่ 3 ปี 2566 เพิ่มขึ้น 22.32 ล้านบาท เมื่อเทียบกับไตรมาสที่ 3 ปี 2565

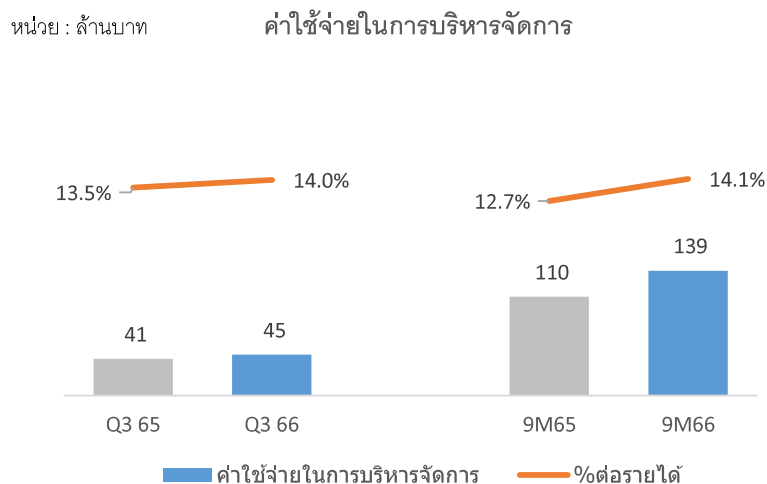


4. ค่าใช้จ่ายในการบริหารจัดการ

ค่าใช้จ่ายในการบริหารจัดการ ประกอบด้วย เงินเดือนและสวัสดิการพนักงานฝ่ายออฟฟิศ ค่าที่ปรึกษาและค่าธรรมเนียมวิชาชีพ ค่าเสื่อมราคา และค่าตัดจำหน่ายในส่วนของสำนักงานใหญ่ ค่าเช่าสำนักงาน

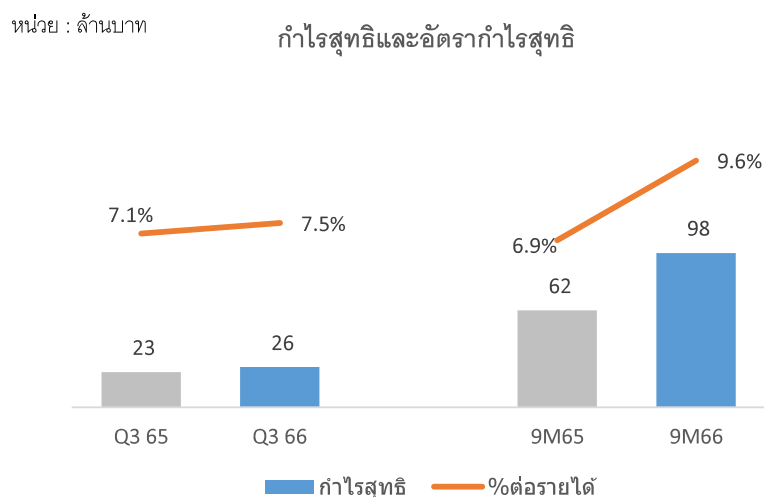
สำหรับงวด 9 เดือนสิ้นสุด 30 กันยายน 2566 กลุ่มบริษัทฯ มีค่าใช้จ่ายในการบริหารจัดการ มูลค่า 138.87 ล้านบาท เพิ่มขึ้น 29.08 ล้านบาท คิดเป็นอัตราร้อยละ 26.5 เมื่อเทียบกับงวด 9 เดือน สิ้นสุด 30 กันยายน 2565 โดยมีสาเหตุหลักจาก การเพิ่มจำนวนพนักงานในส่วนของฝ่ายสนับสนุนที่สำนักงานใหญ่ เพื่อบริการเติบโตขององค์กร

สำหรับไตรมาสที่ 3 ปี 2566 กลุ่มบริษัทฯ มีค่าใช้จ่ายในการบริหารจัดการ มูลค่า 45.43 ล้านบาท เพิ่มขึ้น 4.55 ล้านบาท คิดเป็นอัตราร้อยละ 11.1 เมื่อเทียบกับไตรมาสที่ 3 ปี 2565 โดยมีสาเหตุหลักจาก การเพิ่มจำนวนพนักงานในส่วนของฝ่ายสนับสนุนที่สำนักงานใหญ่ เพื่อรองรับการเติบโตขององค์กร และการเพิ่มของค่าที่ปรึกษาด้านกฎหมายในส่วนที่เกี่ยวข้องกับการเสนอขายหุ้นให้กับประชาชนทั่วไปเป็นครั้งแรก (IPO) ซึ่งมีมูลค่า 4 ล้านบาท (one-time expense)



5. กำไรสุทธิและอัตรากำไรสุทธิ

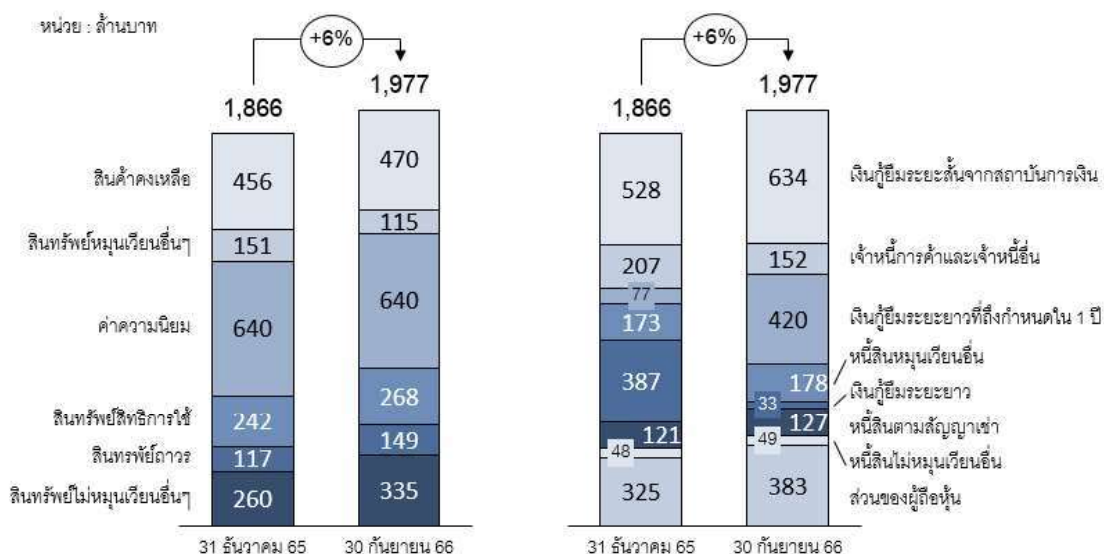
สำหรับงวด 9 เดือนสิ้นสุดวันที่ 30 กันยายน 2565 และ 2566 กลุ่มบริษัทฯ มีกำไรสุทธิในส่วนของบริษัทฯ เท่ากับ 61.76 ล้านบาท และ 98.43 ล้านบาท ตามลำดับ หรือคิดเป็นอัตรากำไรสุทธิเท่ากับร้อยละ 7 และร้อยละ 10 ของรายได้การขายและบริการตามลำดับ โดยเป็นการเพิ่มขึ้นของกำไรสุทธิเท่ากับ 36.67 ล้านบาท คิดเป็นอัตราเพิ่มขึ้นร้อยละ 59.4 โดยสาเหตุหลักเกิดจาก (1) การเพิ่มขึ้นของรายได้จากการขายผ่านสาขาหน้าร้านที่มีการขยายสาขาอย่างต่อเนื่องส่งผลให้รายได้ที่เพิ่มขึ้นมากกว่าค่าใช้จ่ายซึ่งค่าใช้จ่ายส่วนใหญ่ของกลุ่มบริษัทฯ เป็นค่าใช้จ่ายคงที่ (2) การเพิ่มยอดขายผ่านช่องทางออนไลน์ที่มีค่าใช้จ่ายน้อยกว่าช่องทางออฟไลน์ (3) การฟื้นตัวของภาคการท่องเที่ยว และ (4) การเพิ่มขึ้นของอัตรากำไรขั้นต้นซึ่งมาจากความสามารถของการขายที่สามารถควบคุมส่วนลดได้อย่างดี



6. **ต้นทุนทางการเงิน**

ต้นทุนทางการเงินประกอบด้วยดอกเบี้ยที่เกิดขึ้นจากเงินกู้ยืม และการรับรู้ดอกเบี้ยหนี้สินตามสัญญาเช่าจากการบันทึกบัญชีตามมาตราฐานการบัญชี ฉบับที่ 16 หนี้สินตามสัญญาเช่ารวมอยู่ด้วย มูลค่า 7.97 ล้านบาท ซึ่งคิดเป็นร้อยละ 20 ของต้นทุนทางการเงินทั้งหมด โดยหลังจากการเสนอขายหุ้นให้กับประชาชนทั่วไปเป็นครั้งแรก (IPO) ต้นทุนทางการเงินจะลดลงอย่างมีนัยสำคัญ

การวิเคราะห์ฐานะทางการเงินของกลุ่มบริษัท



1. **สินทรัพย์**

ณ วันที่ 30 กันยายน 2566 กลุ่มบริษัท มีสินทรัพย์รวม 1,977 ล้านบาท โดยสินทรัพย์หลักของกลุ่มบริษัท ประกอบด้วย (1) สินค้ำคงเหลือ (2) ค่าความนิยม และ (3) สินทรัพย์สิทธิการเช่า ซึ่งรวมกันคิดเป็นร้อยละ 69.7 ของมูลค่าสินทรัพย์รวม

ณ วันที่ 30 กันยายน 2566 กลุ่มบริษัท มีสินทรัพย์รวม เพิ่มขึ้น 111 ล้านบาทเทียบกับสิ้นปี 2565 หรือเพิ่มขึ้นร้อยละ 6 โดยมีสาเหตุหลักจาก (1) การเพิ่มขึ้นของสินค้ำคงเหลือ ซึ่งเป็นการเพิ่มปริมาณสำรองสินค้ำสำเร็จรูปเพื่อรองรับการขายในช่วงไตรมาสที่ 4 ปี 2566 เนื่องจากเป็นช่วงเทศกาลที่สำคัญ และ (2) การเพิ่มขึ้นของสินทรัพย์ถาวรจากการเพิ่มจำนวนของสาขา และสินทรัพย์ไม่หมุนเวียนอื่นๆ จากการขยายธุรกิจ รวมถึงเงินที่จ่ายเพื่อให้ได้มาซึ่งสิทธิในการประกอบธุรกิจกับบริษัทแห่งหนึ่ง

2. หนี้สิน

ณ วันที่ 30 กันยายน 2566 กลุ่มบริษัทฯ มีหนี้สินรวมเท่ากับ 1,594 ล้านบาท โดยหนี้สินหลักของกลุ่มบริษัท ประกอบด้วย (1) เงินกู้ยืมระยะสั้นจากสถาบันการเงิน (2) เงินกู้ยืมระยะยาวที่ถึงกำหนดใน 1 ปี (3) เจ้าหนี้การค้าและเจ้าหนี้อื่น (4) หนี้สินตามสัญญาเช่า ซึ่งรวมกันคิดเป็นร้อยละ 83.6 ของมูลค่าหนี้สินรวม

ณ วันที่ 30 กันยายน 2566 กลุ่มบริษัทฯ มีหนี้สิน เพิ่มขึ้น 52.96 ล้านบาทเทียบกับสิ้นปี 2565 หรือเพิ่มขึ้นร้อยละ 3.4 โดยมีสาเหตุหลักจาก (1) การเพิ่มขึ้นของเงินกู้ยืมระยะสั้นจากสถาบันการเงิน เพื่อใช้เป็นเงินทุนหมุนเวียนในการซื้อสินค้าเพื่อเตรียมรองรับการขายในช่วงไตรมาสที่ 4 ปี 2566 เนื่องจากเป็นช่วงเทศกาลที่สำคัญ และ (2) การลดลงของเจ้าหนี้การค้าและเจ้าหนี้อื่นจากการชำระหนี้ เนื่องจากกลุ่มบริษัทฯ มีความประสงค์จะนำเงินจากการเสนอขายหุ้นสามัญให้แก่ประชาชนเป็นครั้งแรก (IPO) มาชำระเงินกู้ยืมระยะยาวจำนวน 420 ล้านบาท จึงได้มีการจัดประเภทเงินกู้ยืมระยะยาวเป็นส่วนหนึ่งของเงินกู้ยืมระยะสั้นที่ถึงกำหนดใน 1 ปี

3. ส่วนของผู้ถือหุ้น

ณ วันที่ 30 กันยายน 2566 กลุ่มบริษัทฯ มีส่วนของผู้ถือหุ้นรวมเท่ากับ 383.25 ล้านบาท โดยส่วนของผู้ถือหุ้นประกอบไปด้วย (1) ทุนจดทะเบียนที่ออกและชำระเต็มมูลค่า (2) กำไรสะสม (3) องค์ประกอบอื่นของส่วนของผู้ถือหุ้น และ (4) ส่วนของผู้มีส่วนได้เสียที่ไม่มีอำนาจควบคุมของบริษัทย่อย