



H2O

# BCGG

Enhancing Our Quality of Life and the Environment

Carbon Footprint  
CO<sub>2</sub>



คำอธิบายและการวิเคราะห์ของฝ่ายจัดการ  
สำหรับผลการดำเนินงาน ประจำปี 2566

บริษัท ศรีไทยซูเปอร์แวร์ จำกัด (มหาชน)

ที่ SITHAI-0201/67

22 กุมภาพันธ์ 2567

เรื่อง คำอธิบายและวิเคราะห์ของฝ่ายจัดการประจำปี 2566

เรียน กรรมการและผู้จัดการ  
ตลาดหลักทรัพย์แห่งประเทศไทย

บริษัทฯ ขอชี้แจงผลการดำเนินงานสำหรับปี 2566 โดยสังเขป ดังต่อไปนี้

## 1. สรุปผลการดำเนินงานรวมของกลุ่มบริษัท

ตารางที่ 1: สรุปผลการดำเนินงานของกลุ่มบริษัท

(หน่วย: ล้านบาท)	ไตรมาส	ไตรมาส	ไตรมาส	QoQ		YoY		ม.ค.-ธ.ค.	ม.ค.-ธ.ค.	YoY	
	3/2566	4/2566	4/2565	+ / (-)	%	+ / (-)	%	2566	2565	+ / (-)	%
รายได้	2,051	2,083	2,383	32	1.6%	(300)	(12.6%)	8,550	9,371	(821)	(8.8%)
กำไรขั้นต้น	294	318	337	24	8.2%	(19)	(5.6%)	1,206	1,270	(64)	(5.0%)
กำไรขั้นต้น (%)	14.3%	15.3%	14.1%	0.9%	-	1.1%	-	14.1%	13.6%	0.6%	-
กำไรจากการดำเนินงาน	87	64	99	(23)	(26.4%)	(35)	(35.4%)	338	413	(75)	(18.2%)
อัตรากำไรจากการดำเนินงานต่อยอดขาย (%)	4.2%	3.1%	4.2%	(1.2%)	-	(1.1%)	-	4.0%	4.4%	(0.5%)	-
กำไร(ขาดทุน)จากอัตราแลกเปลี่ยน	2	(2)	(20)	(4)	(200.0%)	18	90.0%	3	(1)	4	400.0%
EBITDA*	272	291	256	19	7.0%	35	13.7%	1,112	1,133	(21)	(1.9%)
EBITDA Margin (%)	13.3%	14.0%	10.7%	0.7%	-	3.2%	-	13.0%	12.1%	0.9%	-
กำไรสุทธิ	94	109	61	15	16.0%	48	78.7%	376	362	14	3.9%
กำไรสุทธิต่อยอดขาย (%)	4.6%	5.2%	2.6%	0.6%	-	2.7%	-	4.4%	3.9%	0.5%	-
กำไรสุทธิส่วนที่เป็นของผู้ถือหุ้นของบริษัทฯ	95	105	57	10	10.5%	48	84.2%	372	350	22	6.3%
กำไรต่อหุ้น (บาท)	0.03	0.04	0.02	0.01	-	0.02	-	0.14	0.13	0.01	-

หมายเหตุ:

\*EBITDA ไม่รวมส่วนแบ่งกำไรจากเงินลงทุนในบริษัทร่วม

เมื่อเทียบกับไตรมาส 4/2565 สำหรับไตรมาส 4/2566 กลุ่มบริษัทมีรายได้จากการขายจำนวน 2,083 ล้านบาท ลดลงจำนวน 300 ล้านบาท หรือร้อยละ 12.6 การลดลงมาจากกลุ่มผลิตภัณฑ์เพื่องานอุตสาหกรรมเป็นหลักทั้งจากกิจการในประเทศและต่างประเทศ อันเนื่องจากสภาพเศรษฐกิจโดยรวมที่ชะลอตัวกระทบกำลังซื้อ การอุปโภคบริโภคลดลง รวมถึงราคาขายสินค้าที่ลดลงตามราคาวัตถุดิบหลักที่ลดลง ขณะที่รักษาระดับกำไรขั้นต้นได้ โดยมีอัตรากำไรขั้นต้นเพิ่มขึ้นเป็นร้อยละ 15.3 จากร้อยละ 14.1 และ EBITDA margin เพิ่มขึ้นเป็นร้อยละ 14.0 จากร้อยละ 10.7 และมีกำไรสุทธิส่วนที่เป็นของผู้ถือหุ้นของบริษัทฯ จำนวน 105 ล้านบาท เพิ่มขึ้นร้อยละ 84.2 หรือ 48 ล้านบาท

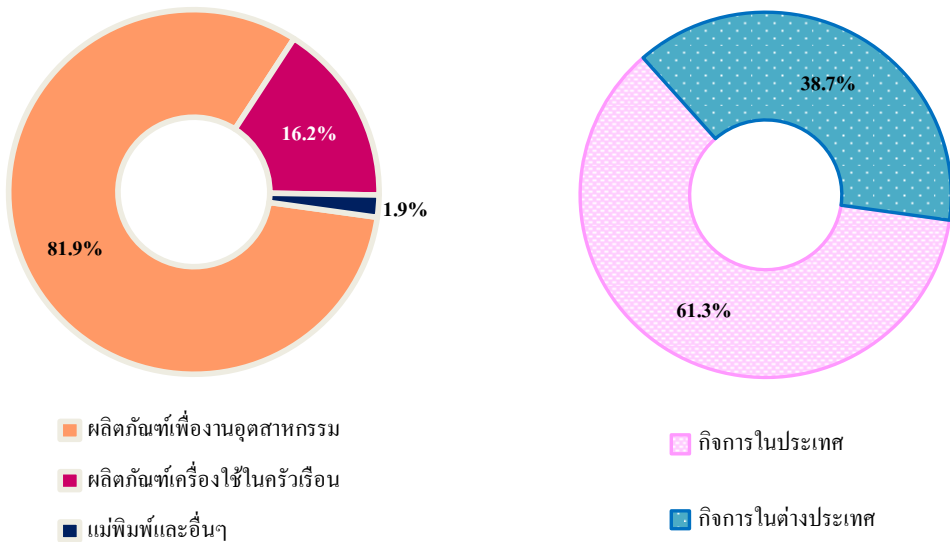
เมื่อเทียบกับไตรมาส 3/2566 กลุ่มบริษัทมีรายได้เพิ่มขึ้นเล็กน้อยจำนวน 32 ล้านบาท หรือร้อยละ 1.6 มาจากกลุ่มผลิตภัณฑ์เครื่องใช้ในครัวเรือนของกิจการในประเทศเป็นหลัก อัตรากำไรขั้นต้นปรับตัวดีขึ้นเป็นร้อยละ 15.3 จากร้อยละ 14.3 EBITDA margin ปรับเพิ่มขึ้น เป็นร้อยละ 14.0 จากร้อยละ 13.3 ทั้งนี้ มีกำไรสุทธิส่วนที่เป็นของผู้ถือหุ้นของบริษัทฯ เพิ่มขึ้นร้อยละ 10.5 หรือ 10 ล้านบาท

ภาพรวมผลการดำเนินงานสำหรับปี 2566 กลุ่มบริษัทมีรายได้จากการขายจำนวน 8,550 ล้านบาท ลดลงจำนวน 821 ล้านบาท หรือร้อยละ 8.8 เมื่อเทียบกับปีก่อน มาจากกลุ่มผลิตภัณฑ์เพื่องานอุตสาหกรรมและกลุ่มผลิตภัณฑ์เครื่องใช้ใน

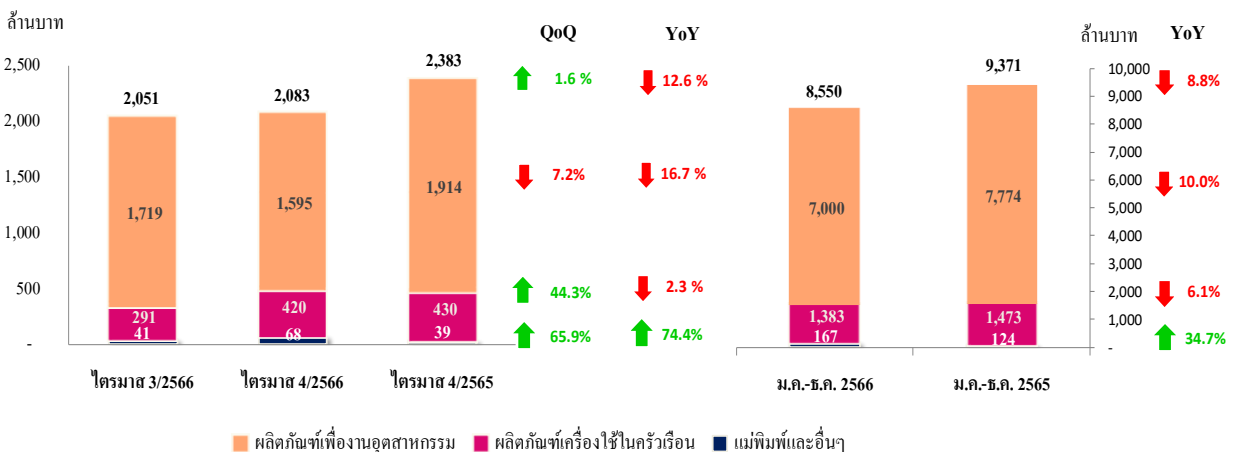
ครัวเรือนของทั้งกิจการในประเทศและต่างประเทศที่ได้รับผลกระทบจากปัจจัยต่างๆ รวมถึงภาวะทางเศรษฐกิจที่ชะลอตัว อัตราดอกเบี้ยและต้นทุนพลังงานที่กระทบกำลังซื้อของผู้บริโภค ขณะที่ต่างประเทศยังเผชิญกับความไม่แน่นอนของ สงครามรัสเซีย-ยูเครน อัตราดอกเบี้ยและอัตราเงินเฟ้อ โดยในปี 2566 ทั้งปีมี EBITDA margin เพิ่มขึ้นจากปีก่อนเป็นร้อยละ 13.0 จากร้อยละ 12.1 นอกจากนี้บริษัทมีการบันทึกรายการพิเศษในไตรมาส 4/2566 รวม 29 ล้านบาท โดยหลักมาจาก รายการกำไรจากการจำหน่ายอสังหาริมทรัพย์เพื่อการลงทุนสุทธิด้วยภาษีและค่าใช้จ่ายที่เกี่ยวข้องจำนวน 46 ล้านบาท และ รายการขาดทุนจากการด้อยค่าสินทรัพย์ถาวรจำนวน 17 ล้านบาท ส่งผลให้กำไรสุทธิส่วนที่เป็นของผู้ถือหุ้นของบริษัท เท่ากับ 372 ล้านบาท เพิ่มขึ้นจำนวน 22 ล้านบาทจาก 350 ล้านบาทหรือเพิ่มขึ้นร้อยละ 6.3 โดยมีกำไรสุทธิส่วนที่เป็นของผู้ถือหุ้น ของบริษัทต่อหุ้นเพิ่มขึ้นจาก 0.13 บาทเป็น 0.14 บาท

## 2. ผลการดำเนินงานตามส่วนงาน

รูปที่ 1: สัดส่วนรายได้แยกตามส่วนงานและฐานดำเนินงานปี 2566



รูปที่ 2: รายได้แยกตามส่วนงาน



## 2.1 กลุ่มผลิตภัณฑ์เครื่องใช้ในครัวเรือน

ตารางที่ 2: สรุปผลการดำเนินงานกลุ่มผลิตภัณฑ์เครื่องใช้ในครัวเรือน

(หน่วย: ล้านบาท)	ไตรมาส			QoQ		YoY		ม.ค.-ธ.ค.	ม.ค.-ธ.ค.	YoY	
	3/2566	4/2566	4/2565	+(-)	%	+(-)	%	2566	2565	+(-)	%
รายได้	291	420	430	129	44.3%	(10)	(2.3%)	1,383	1,473	(90)	(6.1%)
กิจการในประเทศ	194	305	290	111	57.2%	15	5.2%	979	989	(10)	(1.0%)
กิจการในต่างประเทศ	97	115	140	18	18.6%	(25)	(17.9%)	404	484	(80)	(16.5%)
กำไรจากการดำเนินงาน	44	137	66	93	211.4%	71	107.6%	286	182	104	57.1%
อัตรากำไรจากการดำเนินงานต่อยอดขาย (%)	15.1%	32.6%	15.3%	17.5%	-	17.3%	-	20.7%	12.4%	8.3%	-
EBITDA*	61	154	81	93	152.5%	73	90.1%	352	246	106	43.1%
EBITDA Margin (%)	21.0%	36.7%	18.8%	15.7%	-	17.8%	-	25.5%	16.7%	8.8%	-

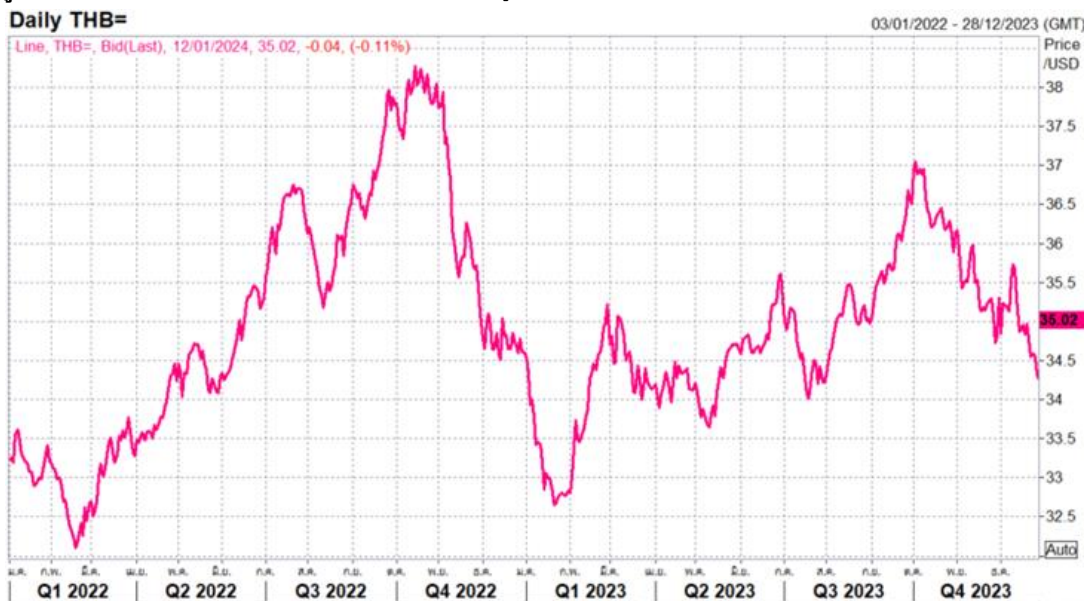
หมายเหตุ:

\*EBITDA ไม่รวมรายได้อื่นและส่วนแบ่งกำไรจากเงินลงทุนในบริษัทร่วม

### ผลการดำเนินงานไตรมาส 4/2566 เทียบกับไตรมาส 4/2565

- กลุ่มผลิตภัณฑ์เครื่องใช้ในครัวเรือนมีรายได้ลดลงเล็กน้อยจำนวน 10 ล้านบาท (-2.3%) มาจากกิจการในต่างประเทศเป็นหลัก โดยเฉพาะบริษัทย่อยในประเทศเวียดนาม เนื่องจากช่องทางการขายผ่าน Traditional trade ทั้งค้าส่งและค้าปลีกที่ลดปริมาณการสั่งซื้อลง เพราะมีการจัดเก็บสต็อกสินค้าคงเหลืออยู่ในระดับสูง อุปสงค์ของผู้บริโภคในการจับจ่ายใช้สอยลดลงจากปัจจัยอัตราดอกเบี้ย อัตราการว่างงานที่เพิ่มขึ้นและธุรกิจสังหาริมทรัพย์ในประเทศเวียดนามยังไม่ฟื้นตัวดี อย่างไรก็ตาม ยอดขายของกิจการในประเทศเพิ่มขึ้นจากยอดขายส่งออกเป็นหลักเนื่องจากลูกค้าหลักในตลาดยุโรป ตลาดอเมริกา และตลาดตะวันออกกลางมีคำสั่งซื้อเพิ่มขึ้นจากสินค้าใหม่ที่มีการร่วมพัฒนากับลูกค้าในไตรมาสก่อน ขณะที่แนวโน้มค่าเงินบาทเมื่อเทียบกับดอลลาร์สหรัฐในไตรมาส 4/2566 มีความผันผวนน้อยกว่าไตรมาสที่ 4/2565 (ดังแสดงในรูปที่ 3)

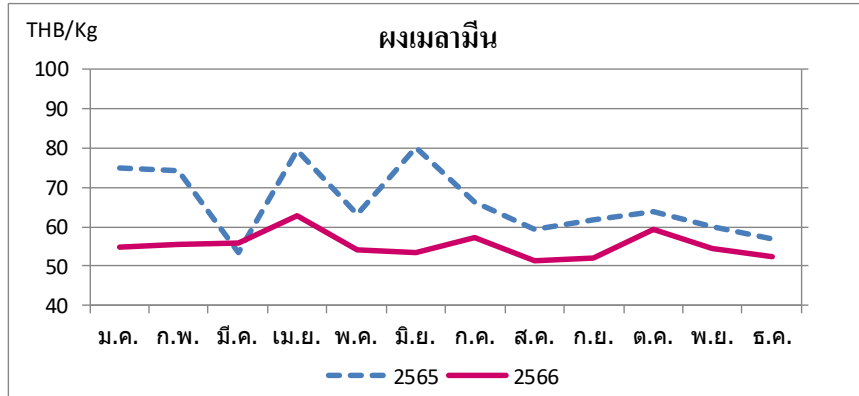
รูปที่ 3: แนวโน้มอัตราแลกเปลี่ยนบาทต่อดอลลาร์สหรัฐ



ที่มา: REUTERS

- EBITDA เพิ่มขึ้น 73 ล้านบาท (+90.1%) และ EBITDA Margin เพิ่มขึ้นจากร้อยละ 18.8 (+17.8%) เป็นร้อยละ 36.7 มาจากการดำเนินงานของกิจการในประเทศเป็นหลัก เนื่องจากผลของราคาวัตถุดิบหลักที่ลดลงเมื่อเทียบกับไตรมาสเดียวกันของปีก่อน ดังแสดงในรูปที่ 4 ประกอบกับการควบคุมต้นทุนและบริหารจัดการค่าใช้จ่ายได้ดี

รูปที่ 4: แนวโน้มราคาวัตถุดิบหลักย้อนหลังตั้งแต่ปี 2565



ที่มา: ฝ่ายวิจัยของบริษัทฯ

#### ผลการดำเนินงานไตรมาส 4/2566 เทียบกับไตรมาส 3/2566

- กลุ่มผลิตภัณฑ์เครื่องใช้ในครัวเรือนมีรายได้เพิ่มขึ้น 129 ล้านบาท (+44.3%) มาจากกิจการในประเทศในส่วนของยอดขายในประเทศเป็นหลัก เนื่องจากในไตรมาสนี้มีการจัดงานมหกรรมลดราคาสินค้าปลายปีที่โรงงานทั้ง 4 แห่ง ได้แก่ สุขสวัสดิ์ อมตะชลบุรี บางปู และ โคราช ขณะที่ในไตรมาส 3/2566 ไม่ได้มีการจัดงานดังกล่าว และยอดขายจากกิจการในต่างประเทศเพิ่มขึ้นจากทั้งบริษัทย่อยในประเทศเวียดนามและอินเดีย เนื่องจากมีการจับจ่ายใช้สอยในช่วงปลายปีเพื่อต้อนรับเทศกาลปีใหม่และเทศกาลดิวัลลีของอินเดีย

- EBITDA เพิ่มขึ้น 93 ล้านบาท (+152.5%) และ EBITDA Margin อยู่ที่ร้อยละ 36.7 เพิ่มขึ้นจากไตรมาสก่อน (+15.7%) เนื่องจากยอดขายที่เพิ่มขึ้นขณะที่ราคาวัตถุดิบอยู่ในระดับทรงตัว

#### ผลการดำเนินงานปี 2566 เทียบกับปี 2565

- ภาพรวมกลุ่มผลิตภัณฑ์เครื่องใช้ในครัวเรือนในปี 2566 มีรายได้ 1,383 ล้านบาท ลดลง 90 ล้านบาท (-6.1%) มาจากทั้งกิจการในประเทศและต่างประเทศ ยอดขายของกิจการในประเทศลดลง มาจากทั้งยอดขายในประเทศเนื่องจากคำสั่งงานรับจ้างผลิตจากลูกค้ารายใหม่ลดลง และยอดขายส่งออกที่ลดลงในช่วงไตรมาส 3 ที่มีการร่วมพัฒนาผลิตภัณฑ์ใหม่กับลูกค้ารายหลัก ยอดขายของกิจการในต่างประเทศลดลงจากบริษัทย่อยในประเทศเวียดนามเป็นหลัก เนื่องจากปีก่อนได้รับปัจจัยหนุนจากคำสั่งซื้อสำหรับการจัดงานจากภาคเอกชนต่างๆ เพื่อกระตุ้นเศรษฐกิจภายหลังจากการฟื้นตัวของสถานการณ์ Covid-19 ขณะที่ปีนี้ได้รับผลกระทบจากปัจจัยอัตราดอกเบี้ย อัตราการว่างงานที่เพิ่มขึ้นและผลกระทบที่ได้รับจากภาคอสังหาริมทรัพย์ในประเทศเวียดนาม

- EBITDA จำนวน 352 ล้านบาท เพิ่มขึ้น 106 ล้านบาท (+43.1%) และ EBITDA Margin อยู่ที่ร้อยละ 25.5 เพิ่มขึ้นจากปีก่อน (+8.8%) มาจากการดำเนินงานของกิจการในประเทศเป็นหลัก อันเนื่องมาจากผลของราคาวัตถุดิบที่ลดลงเมื่อเทียบ

กับปีก่อน การขยายช่องทางการจัดจำหน่ายและดำเนินแผนการตลาดเชิงรุก การเพิ่มความหลากหลายของสินค้า รวมถึงการบริหารจัดการต้นทุนและค่าใช้จ่ายได้ดี

## 2.2 กลุ่มผลิตภัณฑ์เพื่องานอุตสาหกรรม

ตารางที่ 3: สรุปผลการดำเนินงานกลุ่มผลิตภัณฑ์เพื่องานอุตสาหกรรม

(หน่วย: ล้านบาท)	ไตรมาส			QoQ		YoY		ม.ค.-ธ.ค.		YoY	
	3/2566	4/2566	4/2565	+(-)	%	+(-)	%	2566	2565	+(-)	%
รายได้	1,719	1,595	1,914	(124)	(7.2%)	(319)	(16.7%)	7,000	7,774	(774)	(10.0%)
กิจการในประเทศ	1,043	978	1,147	(65)	(6.2%)	(169)	(14.7%)	4,094	4,482	(388)	(8.7%)
กิจการในต่างประเทศ	676	617	767	(59)	(8.7%)	(150)	(19.6%)	2,906	3,292	(386)	(11.7%)
กำไร(ขาดทุน)จากการดำเนินงาน	48	(72)	36	(120)	(250.0%)	(108)	(300.0%)	66	251	(185)	(73.7%)
อัตรากำไร(ขาดทุน)จากการดำเนินงานต่อยอดขาย (%)	2.8%	(4.5%)	1.9%	(7.3%)	-	(6.4%)	-	0.9%	3.2%	(2.3%)	-
EBITDA*	183	55	163	(128)	(69.9%)	(108)	(66.3%)	598	792	(194)	(24.5%)
EBITDA Margin (%)	10.6%	3.4%	8.5%	(7.2%)	-	(5.1%)	-	8.5%	10.2%	(1.6%)	-

หมายเหตุ:

\*EBITDA ไม่รวมรายได้อื่นและส่วนแบ่งกำไรจากเงินลงทุนในบริษัทร่วม

### ผลการดำเนินงานไตรมาส 4/2566 เทียบกับไตรมาส 4/2565

- กลุ่มผลิตภัณฑ์เพื่องานอุตสาหกรรมมีรายได้ลดลง 319 ล้านบาท (-16.7%) มาจากทั้งกิจการในประเทศและต่างประเทศ โดยมีกลุ่มสินค้าที่มีรายได้ลดลง ดังนี้

- สินค้ากลุ่มผลิตภัณฑ์บรรจุภัณฑ์เครื่องดื่มของบริษัทย่อยในประเทศเวียดนามมียอดขายลดลง เนื่องจากกลุ่มที่มีราคาขายปรับตามราคาวัตถุดิบที่ลดลงจากปีก่อน และอยู่ในช่วงการทดสอบปรับเปลี่ยนผลิตภัณฑ์ใหม่บางรายการ อย่างไรก็ตาม กิจการในประเทศมียอดขายเพิ่มขึ้นจากการขยายตลาดลูกค้าน้ำดื่มภายในประเทศได้เพิ่มขึ้น
- สินค้ากลุ่มผลิตภัณฑ์พลาสติกอุตสาหกรรมของทั้งกิจการในประเทศและบริษัทย่อยในประเทศเวียดนามมียอดขายลดลง โดยยอดขายของกิจการในประเทศที่ลดลงหลักมาจากสินค้ากลุ่มพลาเทเนื่องจากการแข่งขันด้านราคาอย่างรุนแรง สินค้ากลุ่มพรีเมียมเนื่องจากปีก่อนได้รับคำสั่งผลิตพิเศษจากลูกค้า สินค้าลงบรรจุภัณฑ์เนื่องจากการหดตัวของตลาดกลุ่มค้าปลีกและอุตสาหกรรมยานยนต์ และสินค้ากลุ่มชิ้นส่วนรถยนต์ของบริษัทย่อยในประเทศตามภาวะอุตสาหกรรมยานยนต์ ขณะเดียวกันยอดขายของกิจการในต่างประเทศก็ลดลงมาจากสินค้ากลุ่มเปลือกแบตเตอรี่และถังสี เนื่องจากการชะลอตัวของกลุ่มอุตสาหกรรมยานยนต์และกลุ่มอสังหาริมทรัพย์ในประเทศเวียดนาม

- EBITDA ลดลง 108 ล้านบาท (-66.3%) และ EBITDA Margin ลดลงจากร้อยละ 8.5 (-5.1%) เป็นร้อยละ 3.4 มาจากทั้งกิจการในประเทศและกิจการในต่างประเทศ เนื่องจากยอดขายที่ลดลง การแข่งขันด้านราคาของสินค้ากลุ่มพลาสติกอุตสาหกรรมที่สูงขึ้น ขณะที่มีการปรับค่าแรงและค่าพลังงานที่สูงขึ้นตามประกาศของภาครัฐ รวมถึงค่าใช้จ่ายพิเศษจากการตั้งสำรองการค้ำของสินทรัพย์ถาวร

### ผลการดำเนินงานไตรมาส 4/2566 เทียบกับไตรมาส 3/2566

- กลุ่มผลิตภัณฑ์เพื่องานอุตสาหกรรมมีรายได้ลดลง 124 ล้านบาท (-7.2%) มาจากทั้งกิจการในประเทศและต่างประเทศ โดยสินค้ากลุ่มผลิตภัณฑ์บรรจุภัณฑ์เครื่องดื่มลดลงจากบริษัทย่อยในประเทศเวียดนาม เนื่องจากอยู่ในช่วงการทดสอบ

ปรับเปลี่ยนผลิตภัณฑ์ใหม่บางรายการทำให้คำสั่งซื้อลดลง ขณะเดียวกันยอดขายสินค้ากลุ่มผลิตภัณฑ์พลาสติกอุตสาหกรรมของกิจการในประเทศลดลงจากสินค้ากลุ่มพาเลทจากการแข่งขันด้านราคาอย่างรุนแรง สินค้ากลุ่มบรรจุภัณฑ์อาหารเนื่องจากได้รับคำสั่งซื้อจากลูกค้ากลุ่มโรงพยาบาลใน ช่วงไตรมาส 3 จากอานิสงส์หนังฟอร์มใหญ่ที่เข้าฉายจำนวนมาก และสินค้ากลุ่มถังขยะจากตลาดต่างประเทศที่ยังชะลอตัว

- EBITDA ลดลง 128 ล้านบาท (-69.9%) และ EBITDA Margin ลดลงจากร้อยละ 10.6 (-7.2%) เป็นร้อยละ 3.4 มาจากทั้งกิจการในประเทศและกิจการในต่างประเทศ เนื่องจากยอดขายที่ลดลง รวมถึงค่าใช้จ่ายพิเศษจากการตั้งสำรองการด้อยค่าของสินทรัพย์ถาวร

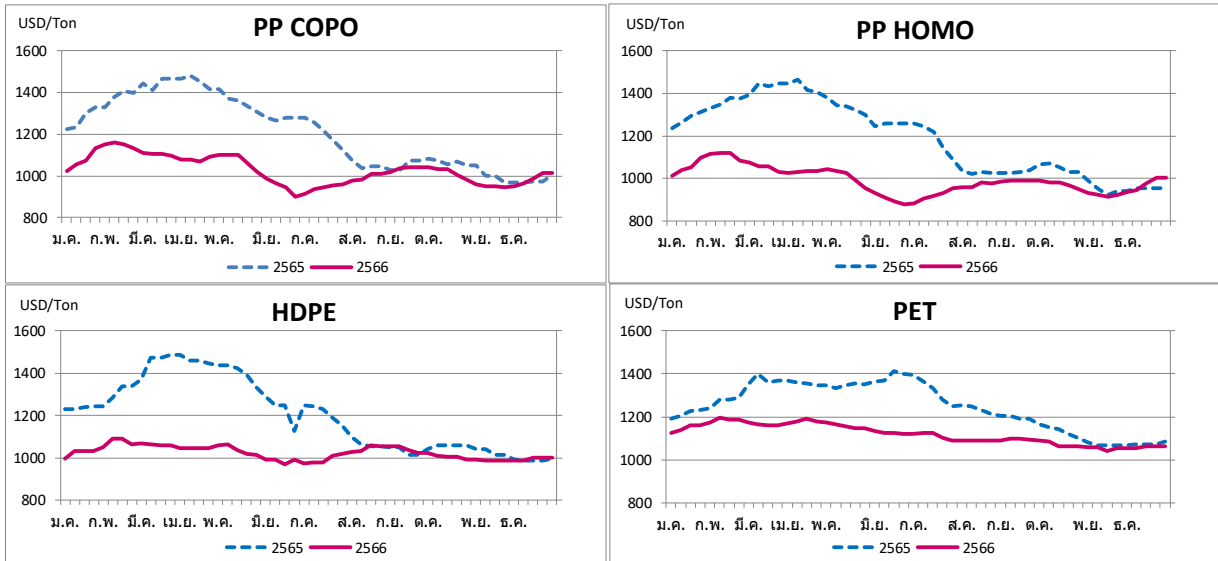
### ผลการดำเนินงานปี 2566 เทียบกับปี 2565

- ภาพรวมกลุ่มผลิตภัณฑ์เพื่องานอุตสาหกรรมในปี 2566 มีรายได้ 7,000 ล้านบาท ลดลง 774 ล้านบาท (-10.0%) มาจากทั้งกิจการในประเทศและต่างประเทศ โดยกิจการในประเทศยอดขายลดลงจากสินค้ากลุ่มผลิตภัณฑ์พลาสติกอุตสาหกรรมเป็นหลัก โดยเฉพาะสินค้ากลุ่มพาเลท ลังบรรจุภัณฑ์ เปลือกแบตเตอรี่ และชิ้นส่วนรถยนต์เนื่องจากคำสั่งซื้อจากลูกค้าภายนอกลดลงตามภาวะอุตสาหกรรมยานยนต์ที่ชะลอตัว ขณะที่ยอดขายสินค้ากลุ่มผลิตภัณฑ์บรรจุภัณฑ์เครื่องดื่มของบริษัทฯเพิ่มขึ้นจากการขยายตลาดลูกค้าน้ำดื่มภายในประเทศได้เพิ่มขึ้น สำหรับกิจการในต่างประเทศยอดขายลดลงจากทั้งสินค้ากลุ่มผลิตภัณฑ์บรรจุภัณฑ์เครื่องดื่มของบริษัทฯย่อใน ประเทศเวียดนามทั้งภาคเหนือและภาคใต้เนื่องจากมีการปรับราคาขายตามราคาวัตถุดิบที่ลดลงจากปีก่อน และการออกผลิตภัณฑ์ใหม่ที่ล่าช้ากว่ากำหนด และสินค้ากลุ่มผลิตภัณฑ์พลาสติกอุตสาหกรรมของบริษัทฯย่อใน ประเทศเวียดนามมียอดขายถดถอยและเปลือกแบตเตอรี่ลดลงเนื่องจากการชะลอตัวของกลุ่มอสังหาริมทรัพย์และกลุ่มอุตสาหกรรมยานยนต์ในประเทศเวียดนาม

- EBITDA จำนวน 598 ล้านบาท ลดลง 194 ล้านบาท (-24.5%) และ EBITDA Margin ลดลงจากร้อยละ 10.2 (-1.6%) เป็นร้อยละ 8.5 มาจากทั้งกิจการในประเทศและกิจการในต่างประเทศ เนื่องจากยอดขายที่ลดลง การแข่งขันด้านราคาของสินค้ากลุ่มพลาสติกอุตสาหกรรมที่สูงขึ้น ขณะที่มีการปรับค่าแรงและค่าพลังงาน รวมถึงค่าใช้จ่ายพิเศษจากการตั้งสำรองการด้อยค่าของสินทรัพย์ถาวร

ในปี 2566 ราคาวัตถุดิบหลักต่ำกว่าปีก่อน โดยช่วงปลายปีราคาวัตถุดิบหลักใกล้เคียงกับช่วงเดียวกันของปีก่อน ดังแสดงในรูปที่ 5

รูปที่ 5: แนวโน้มราคาวัตถุดิบหลักย้อนหลังตั้งแต่ปี 2565



ที่มา: ICIS

โดยมีประเภทของวัตถุดิบที่ใช้ผลิตแต่ละกลุ่มสินค้า ดังต่อไปนี้

- PP COPO ใช้สำหรับสินค้าถังสี ถังบรรจุภัณฑ์ และเปลือกเบตเตอร์
- PP HOMO ใช้สำหรับสินค้าเฟอร์นิเจอร์
- HDPE ใช้สำหรับสินค้าพาเลท ถังขยะ ถังน้ำดื่ม และฝาขวดน้ำ
- PET ใช้สำหรับสินค้าขวดน้ำดื่ม

### 3.ฐานะการเงินรวม

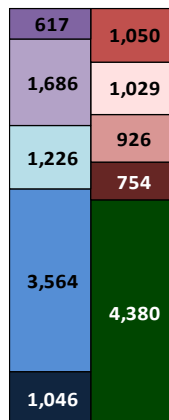
เงินสดและรายการเทียบเท่าเงินสด และเงินลงทุนระยะสั้น

ลูกหนี้การค้า

สินค้าคงเหลือ

ที่ดิน อาคารและอุปกรณ์

สินทรัพย์อื่น



31 ธันวาคม 2565  
8,139 ล้านบาท

หน่วย: ล้านบาท

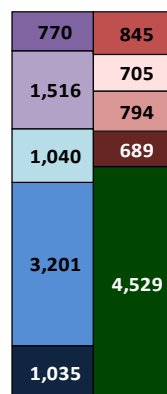
เจ้าหนี้การค้า

เงินกู้ยืมระยะสั้น

เงินกู้ยืมระยะยาว

หนี้สินอื่น

ส่วนของผู้ถือหุ้น



31 ธันวาคม 2566  
7,562 ล้านบาท

เปรียบเทียบกับยอดคงเหลือ ณ สิ้นปี 2565 ณ วันที่ 31 ธันวาคม 2566 กลุ่มบริษัทมีสินทรัพย์รวม 7,562 ล้านบาท ลดลงจำนวน 577 ล้านบาท ประกอบด้วยรายการที่สำคัญ ดังนี้



- เงินสดและรายการเทียบเท่าเงินสดและเงินลงทุนระยะสั้น 770 ล้านบาท เพิ่มขึ้นจำนวน 153 ล้านบาท
- ลูกหนี้การค้า 1,516 ล้านบาท ลดลงจำนวน 170 ล้านบาท โดยเฉพาะลูกหนี้กลุ่มผลิตภัณฑ์พลาสติกอุตสาหกรรมของบริษัทฯ และลูกหนี้กลุ่มบรรจุภัณฑ์เครื่องดื่มของบริษัทฯ ย่อยในประเทศเวียดนามตามยอดขายที่ลดลง
- สินค้าคงเหลือ 1,040 ล้านบาท ลดลงจำนวน 186 ล้านบาท จากการลดการจัดเก็บวัตถุดิบของกิจการในประเทศเวียดนาม การระบายสินค้าสำเร็จรูปของบริษัทฯ และการส่งมอบแม่พิมพ์ของบริษัทฯ ย่อยในประเทศ
- ที่ดิน อาคารและอุปกรณ์ 3,201 ล้านบาท ลดลงจำนวน 363 ล้านบาท มาจากค่าเสื่อมราคาเป็นหลัก และการตั้งสำรองการด้อยค่าจำนวน 17 ล้านบาท สุทธิจากการซื้อสินทรัพย์ถาวร

หนี้สินรวม 3,033 ล้านบาท ลดลงจำนวน 726 ล้านบาท ประกอบด้วยรายการที่สำคัญ ดังนี้

- เจ้าหนี้การค้า 845 ล้านบาท ลดลงจำนวน 205 ล้านบาทจากเจ้าหนี้ของบริษัทฯและบริษัทฯ ย่อยในประเทศเวียดนาม เนื่องจากการลดปริมาณการสั่งซื้อและจัดเก็บวัตถุดิบลงเพื่อติดตามการคาดการณ์ราคาวัตถุดิบในอนาคต
- ภาระหนี้เงินกู้ยืม 1,499 ล้านบาท ลดลงจำนวน 456 ล้านบาท ซึ่งแบ่งเป็นเงินกู้ระยะสั้นลดลงจำนวน 324 ล้านบาท และเงินกู้ระยะยาวลดลงจำนวน 132 ล้านบาท จากการจ่ายชำระคืนเงินกู้ยืมเพิ่มเติม พร้อมกับการกู้เพิ่มบางส่วน นอกจากนี้ ในระหว่างปี 2566 บริษัทฯ ให้เงินกู้ยืมระยะสั้นแก่บริษัทฯ ย่อยในประเทศเวียดนามจำนวน 480 ล้านบาท เพื่อช่วยลดภาระดอกเบี้ยของกิจการในประเทศเวียดนามและเพิ่มความสามารถในการแข่งขัน ซึ่งได้รับชำระคืนในระหว่างปีครบทั้งจำนวน โดยรายการเงินให้กู้ยืมระยะสั้นดังกล่าวนี้ ได้ถูกตัดรายการระหว่างกันในงบการเงินรวม

ส่วนของผู้ถือหุ้น 4,529 ล้านบาท เพิ่มขึ้นจำนวน 149 ล้านบาท จากผลกำไรจากการดำเนินงานที่ปรับตัวดีขึ้นของกลุ่มบริษัท สุทธิจากเงินปันผลจ่ายในระหว่างปี

#### 4. กระแสเงินสด

สำหรับระยะเวลา 12 เดือนของปี 2566 เทียบกับระยะเวลาเดียวกันของปี 2565 กลุ่มบริษัทมีเงินสดและรายการเทียบเท่าเงินสดเพิ่มขึ้นจำนวน 120 ล้านบาท โดยมาจาก

- เงินสดได้รับจากกิจกรรมดำเนินงานจำนวน 951 ล้านบาท เพิ่มขึ้นจากปีก่อนจากการ

บริหารจัดการเงินทุนหมุนเวียนที่ดีทั้งในส่วนของลูกค้าการค้าและสินค้าคงเหลือ

- เงินสดใช้ไปในกิจกรรมลงทุนจำนวน 198 ล้านบาท ลดลงเมื่อเทียบกับปีก่อนจากการลงทุนซื้อและปรับปรุงเครื่องจักรและอุปกรณ์ลดลง สุทธิจากการจำหน่ายอสังหาริมทรัพย์เพื่อการลงทุน

- เงินสดใช้ไปในกิจกรรมจัดหาเงินจำนวน 633 ล้านบาท เพิ่มขึ้นจากปีก่อนจากการจ่ายชำระคืนเงินกู้เพิ่มมากขึ้น และเปิดถอนเงินกู้เท่าที่จำเป็นเพื่อลดภาระหนี้สินและดอกเบี้ยจ่าย ประกอบกับการจ่ายเงินปันผลประจำปีสำหรับผลการดำเนินงานปี 2565 และการจ่ายเงินปันผลระหว่างการจากผลดำเนินงานของครึ่งปีแรกของปี 2566 ที่เริ่มจ่ายมากกว่าปีก่อน

ตารางที่ 4: งบกระแสเงินสด

(หน่วย: ล้านบาท)	12 เดือน	12 เดือน	เปลี่ยนแปลง
	2566	2565	
เงินสดสุทธิจากกิจกรรมดำเนินงาน	951	802	149
เงินสดสุทธิ (ใช้ไปใน) กิจกรรมลงทุน	(198)	(456)	258
เงินสดสุทธิ (ใช้ไปใน) กิจกรรมจัดหาเงิน	(633)	(395)	(238)
<b>เงินสดสุทธิเพิ่มขึ้น (ลดลง)</b>	<b>120</b>	<b>(49)</b>	<b>169</b>

## 5. อัตราส่วนทางการเงินที่สำคัญ

ตารางที่ 5: อัตราส่วนทางการเงินที่สำคัญ

รายการ	หน่วย	ไตรมาส	ไตรมาส	ไตรมาส	ม.ค.-ธค	ม.ค.-ธค
		3/2566	4/2566	4/2565	2566	2565
<b>อัตราส่วนสภาพคล่อง</b>						
อัตราส่วนสภาพคล่อง	เท่า	1.5	1.7	1.4	1.7	1.4
<b>อัตราส่วนเงินทุนหมุนเวียน</b>						
ระยะเวลาเก็บหนี้จากลูกค้า	วัน	69.6	65.5	63.7	63.8	64.8
ระยะเวลาของสินค้าคงเหลือ	วัน	60.5	53.0	53.9	51.0	54.5
ระยะเวลาจ่ายชำระเจ้าหนี้การค้า	วัน	49.8	43.1	46.2	41.4	46.6
วงจรเงินสด	วัน	80.3	75.4	71.4	73.4	72.6
<b>อัตราส่วนแสดงความสามารถในการหากำไร</b>						
อัตราผลตอบแทนต่อผู้ถือหุ้น	%	2.1	2.4	1.4	8.3	8.3
อัตราผลตอบแทนจากสินทรัพย์เพื่อการดำเนินงาน	%	2.6	3.2	1.6	11.0	9.6
<b>อัตราส่วนวิเคราะห์โครงสร้างทางการเงิน</b>						
อัตราส่วนหนี้สินต่อส่วนของผู้ถือหุ้น	เท่า	0.8	0.7	0.9	0.7	0.9
อัตราส่วนหนี้สินที่มีภาระดอกเบี้ยสุทธิต่อส่วนของผู้ถือหุ้น	เท่า	0.2	0.2	0.3	0.2	0.3

หมายเหตุ:

อัตราส่วนสภาพคล่อง	=	สินทรัพย์หมุนเวียน / หนี้สินหมุนเวียน
ระยะเวลาเก็บหนี้จากลูกค้า	=	ลูกหนี้การค้า / รายได้จากการขาย x จำนวนวันเฉลี่ยในงวด
ระยะเวลาของสินค้าคงเหลือ	=	สินค้าคงเหลือ / ต้นทุนขาย x จำนวนวันเฉลี่ยในงวด
ระยะเวลาจ่ายชำระเจ้าหนี้การค้า	=	เจ้าหนี้การค้า / ต้นทุนขาย x จำนวนวันเฉลี่ยในงวด
วงจรเงินสด	=	ระยะเวลาเก็บหนี้จากลูกค้า + ระยะเวลาของสินค้าคงเหลือ - ระยะเวลาจ่ายชำระเจ้าหนี้การค้า
อัตราผลตอบแทนต่อผู้ถือหุ้น	=	กำไรสุทธิสำหรับงวด / ส่วนของผู้ถือหุ้น x 100
อัตราผลตอบแทนจากสินทรัพย์เพื่อการดำเนินงาน	=	กำไรสุทธิสำหรับงวด / ที่ดิน อาคารและอุปกรณ์ สินทรัพย์ไม่มีตัวตน และสินทรัพย์สิทธิการใช้ x 100
อัตราส่วนหนี้สินต่อส่วนของผู้ถือหุ้น	=	หนี้สินรวม / ส่วนของผู้ถือหุ้น
อัตราส่วนหนี้สินที่มีภาระดอกเบี้ยสุทธิต่อส่วนของผู้ถือหุ้น	=	หนี้สินที่มีภาระดอกเบี้ย - (เงินสดและรายการเทียบเท่าเงินสด + เงินลงทุนระยะสั้น) / ส่วนของผู้ถือหุ้น

## 6. เหตุการณ์ที่สำคัญในปี 2566

➤ เมื่อวันที่ 26 พฤษภาคม 2566 บริษัท ศรีไทยเวียดนาม จำกัด ได้ทำพิธีเปิดโรงงานเมลามีนแห่งใหม่ ณ นิคมอุตสาหกรรม VSIP 2 จังหวัด Binh Duong ประเทศเวียดนาม ซึ่งเป็นโรงงานผลิตสินค้ากลุ่มผลิตภัณฑ์เครื่องใช้ในครัวเรือนที่ทำจากเมลามีนคุณภาพสูง ซึ่งจะช่วยเพิ่มกำลังการผลิตของกลุ่มบริษัทในอนาคต

## 7. การบริหารจัดการเพื่อความยั่งยืน

บริษัทฯ ให้ความสำคัญและมุ่งมั่นในการสร้างการเติบโตของธุรกิจอย่างต่อเนื่องและพร้อมขับเคลื่อนไปสู่การเป็นองค์กรที่ดำเนินธุรกิจอย่างยั่งยืน โดยคำนึงถึงความสมดุลของทั้ง 3 มิติ ทั้งด้านสิ่งแวดล้อม สังคม และหลักธรรมาภิบาล (Environmental – Social - Governance: ESG) มาโดยตลอด ซึ่งที่ผ่านมามีบริษัทฯ ได้ดำเนินการตามแผนกลยุทธ์ด้านความ

ยั่งยืนในแต่ละด้านและได้รับรางวัลเกียรติยศแห่งความภาคภูมิใจและการจัดอันดับองค์กรชั้นนำด้านการบริหารจัดการเพื่อความยั่งยืน ประกอบด้วย

- **มิติด้านสิ่งแวดล้อม** บริษัทฯ ได้ดำเนิน โครงการต่างๆ อาทิ
  - โครงการการใช้พลังงานทดแทนด้วยพลังงานแสงอาทิตย์แบบติดตั้งบนหลังคา (Solar Rooftop) รวมถึงมาตรการในการปรับปรุงประสิทธิภาพการใช้พลังงานในกระบวนการผลิตของโรงงาน ส่งผลให้บริษัทฯ ประหยัดพลังงานและลดค่าใช้จ่ายด้านพลังงานลง
  - โครงการส่งเสริมแนวคิดเศรษฐกิจหมุนเวียน (Circular Economy) โดยความร่วมมือกับพันธมิตรทางธุรกิจและลูกค้า นำผลิตภัณฑ์พลาสติกของบริษัทฯ ที่ใช้งานแล้วกลับเข้ามาสู่กระบวนการผลิตเพื่อผลิตเป็นสินค้าใหม่ รวมถึงการนำเม็ดพลาสติกรีไซเคิล (Post-Consumer Recycled resin: PCR resin) มาเป็นวัตถุดิบ เพื่อลดผลกระทบต่อสิ่งแวดล้อมและยังสามารถลดการปล่อยก๊าซเรือนกระจกจากกระบวนการผลิต ที่กระทบโดยตรงต่อการเพิ่มขึ้นของอุณหภูมิและการเปลี่ยนแปลงสภาพภูมิอากาศของโลก
  - โครงการคาร์บอนฟุตพริ้นท์ในการกำหนดแนวทางการบริหารจัดการเพื่อลดการปล่อยก๊าซเรือนกระจกได้อย่างมีประสิทธิภาพและได้รับการรับรองจากองค์การบริหารจัดการก๊าซเรือนกระจก (องค์การมหาชน) ตั้งแต่ปี 2564 ต่อเนื่องมาถึงปัจจุบัน
- **มิติด้านสังคม** บริษัทฯ ให้ความสำคัญกับพนักงานในองค์กรซึ่งเป็นส่วนสำคัญในการขับเคลื่อนองค์กรให้เติบโตด้วยความเสมอภาค เป็นธรรม และไม่เลือกปฏิบัติ พัฒนาศักยภาพและทักษะของพนักงาน เพื่อนำมาใช้ในการทำงานอย่างมีประสิทธิภาพด้วยทัศนคติที่ดี สร้างคุณภาพชีวิตที่ดี มีความสุขและความปลอดภัยในสถานที่ทำงาน นอกจากนี้ บริษัทฯ ยังดำเนินธุรกิจโดยให้ความสำคัญกับชุมชนและสังคมโดยรวม ลดความเสี่ยงจากการดำเนินธุรกิจ ป้องกันผลกระทบที่อาจเกิดขึ้นและส่งผลกระทบไปสู่ภายนอก
- **มิติด้านธรรมาภิบาล** บริษัทฯ มีเจตนาธรรมในการส่งเสริมให้บริษัทฯ เป็นองค์กรที่มีการกำกับดูแลกิจการที่ดี โปร่งใสและตรวจสอบได้และคำนึงถึงผู้มีส่วนได้เสียทุกภาคส่วน
  - ได้รับการประเมินผลการกำกับดูแลกิจการที่ดี (CGR) ระดับ 5 ดาวหรือดีเลิศ เป็นปีที่ 8 ติดต่อกัน (2559-2566) จากผลสำรวจของโครงการสำรวจการกำกับดูแลกิจการบริษัทจดทะเบียนไทย (Corporate Governance Report of Thai Listed Companies: CGR) จากสมาคมส่งเสริมสถาบันกรรมการบริษัทไทย (Thai Institute of Directors: IOD)
  - ได้รับรองเป็นสมาชิกของโครงการแนวร่วมปฏิบัติของภาคเอกชนไทยในการต่อต้านการทุจริต (Thai Private Sector Collective Action Against Corruption หรือ CAC) โดยในปี 2566 นี้ บริษัทฯ ได้รับการต่ออายุการเป็นสมาชิกเป็นครั้งที่ 2 โดยใบรับรองมีอายุ 3 ปี (2566-2569) แสดงให้เห็นถึงเจตนาธรรมของบริษัทฯ ในการถือปฏิบัติตามนโยบายและแนวปฏิบัติเรื่องการต่อต้านการทุจริตคอร์รัปชัน นับเป็นส่วนหนึ่งในการพัฒนาองค์กรสู่ความยั่งยืน

- ได้รับการจัดอันดับการประเมินหุ้นยั่งยืน SET ESG Rating ประจำปี 2566 ในกลุ่ม Industrials โดยได้รับการจัดลำดับให้อยู่ในระดับ A เป็นปีแรก แสดงให้เห็นว่าบริษัทมีพัฒนาการในการดำเนินงานและเปิดเผยข้อมูลด้าน ESG เป็นที่ยอมรับในระดับประเทศ และแสดงให้เห็นถึงเจตนาแน่วแน่และความมุ่งมั่นในการดำเนินธุรกิจที่เติบโตได้อย่างยั่งยืนและสร้างผลตอบแทนที่ดีให้แก่ผู้ลงทุนในระยะยาว



- ได้รับรางวัลจรรยาบรรณดีเด่นหอการค้าไทย ประจำปี 2566 จากหอการค้าไทย ซึ่งแสดงให้เห็นถึงความมุ่งมั่นในการดำเนินธุรกิจโดยมีจรรยาบรรณตามหลักบรรษัทภิบาลและการกำกับดูแลกิจการที่ดี

จึงเรียนมาเพื่อ โปรดทราบ


ขอแสดงความนับถือ


บริษัท ศรีไทยซูเปอร์แวร์ จำกัด (มหาชน)

(นายไชยวัฒน์ กุลภัทราวณิชย์)

กรรมการและเลขานุการบริษัท

สำนักเลขานุการบริษัท

 โทรศัพท์ 02-427-0088 ต่อ 2204-5

 โทรสาร 02-428-9675

 E-mail: [company\\_secretary@srithaisuperware.com](mailto:company_secretary@srithaisuperware.com)