

ไตรมาส 4/2566 เป็นไตรมาสที่มียอดขายสูงสุดของปีโดยเพิ่มขึ้น 4.8% จากไตรมาสก่อน แต่ลดลง 10.3% จากช่วงเดียวกันปีก่อน โดยมีอัตรากำไรขั้นต้นที่แข็งแกร่งที่ระดับ 17.8%

รายได้รวม

บริษัท ไทยยูเนี่ยน กรุ๊ป จำกัด (มหาชน) (บริษัทฯ) รายงานยอดขายในไตรมาส 4/2566 ที่ 35.5 พันล้านบาท ลดลง 10.3% จากยอดขายที่อยู่ในระดับสูงปีก่อน มีสาเหตุหลักจากยอดขายที่ลดลงในธุรกิจอาหารสัตว์เลี้ยง (-17.0% จากปีก่อน) ธุรกิจอาหารทะเลแช่แข็งและแช่เย็น (-13.3% จากปีก่อน) และธุรกิจผลิตภัณฑ์อาหารทะเลแปรรูป (-8.2% จากปีก่อน) จากปริมาณการขายที่ลดลง บางส่วนถูกชดเชยด้วยยอดขายที่เพิ่มขึ้นจากธุรกิจผลิตภัณฑ์เพิ่มมูลค่าและอื่นๆ (+7.3% จากปีก่อน)

กำไรขั้นต้น และอัตรากำไรขั้นต้น

กำไรขั้นต้นไตรมาส 4/2566 อยู่ที่ 6.3 พันล้านบาท เพิ่มขึ้น 1.5% จากไตรมาสก่อน แต่ลดลง 7.9% จากช่วงเดียวกันปีก่อน โดยมีสาเหตุหลักมาจากปริมาณการขายของธุรกิจผลิตภัณฑ์อาหารทะเลแปรรูปและธุรกิจอาหารสัตว์เลี้ยงที่ลดลง และรายได้จากค่าขนส่งที่ลดลง ซึ่งถูกชดเชยบางส่วนด้วยกำไรขั้นต้นที่สูงขึ้นจากธุรกิจอาหารทะเลแช่แข็งและแช่เย็น เนื่องจากกลยุทธ์ปรับลดสัดส่วนธุรกิจในสหรัฐฯ โดยบริษัทฯ มีอัตรากำไรขั้นต้นอยู่ที่ 17.8% เทียบกับ 17.3% ในไตรมาส 4/2565

กำไรจากการดำเนินงาน

กำไรจากการดำเนินงานไตรมาส 4/2566 อยู่ที่ 2.1 พันล้านบาท ลดลงเล็กน้อยจากไตรมาสก่อน และลดลง 8.1% จากช่วงเดียวกันปีก่อน เป็นผลจากยอดขายที่ลดลงในทุกกลุ่มธุรกิจ ยกเว้นธุรกิจเพิ่มมูลค่าและอื่นๆ อย่างไรก็ตามค่าใช้จ่ายในการขายและบริหารลดลง 7.8% เมื่อเทียบกับช่วงเดียวกันปีก่อน เนื่องจากต้นทุนค่าขนส่งมีการปรับตัวลดลงอย่างมีนัยสำคัญ อัตราร้อยละค่าใช้จ่ายในการขายและบริหารต่อยอดขายอยู่ที่ 11.8% ในไตรมาส 4/2566 เทียบกับ 11.5% ในไตรมาส 4/2565 ส่งผลให้อัตรากำไรจากการดำเนินงานในไตรมาส 4/2566 เพิ่มขึ้นเป็น 6.0% เทียบกับ 5.8% ในไตรมาส 4/2565

กำไรสุทธิ และอัตรากำไรสุทธิ

บริษัทฯ รายงานกำไรสุทธิปกติไตรมาส 4/2566 ที่ 1.2 พันล้านบาท เพิ่มขึ้น 3.1% จากไตรมาสก่อน และเพิ่มขึ้น 0.4% จากช่วงเดียวกันปีก่อน โดยมีการฟื้นตัวดีขึ้นอย่างต่อเนื่อง มีสาเหตุจากกำไรจากอัตราแลกเปลี่ยน 68 ล้านบาท เทียบกับการขาดทุนจากอัตราแลกเปลี่ยน 468 ล้านบาทในไตรมาส 4/2565 ซึ่งถูกชดเชยบางส่วนด้วยต้นทุนทางการเงินที่สูงขึ้นและผลกระทบจาก i-Tail Dilution จำนวน 95 ล้านบาท โดยอัตราร้อยละกำไรสุทธิ (NPM) อยู่ที่ 3.5%

กระแสเงินสดและอัตราหนี้สินสุทธิต่อทุน

กระแสเงินสดอิสระ (FCF) ที่แข็งแกร่งในไตรมาส 4/2566 อยู่ที่ 2.8 พันล้านบาท เนื่องจาก EBITDA ที่แข็งแกร่งและการจัดการเงินทุนหมุนเวียนสุทธิที่ดี ซึ่งถูกชดเชยบางส่วนด้วยการใช้งบลงทุน (CAPEX) ที่อยู่ภายใต้การควบคุม โดยกระแสเงินสดอิสระของปี 2566 ก็ปรับตัวดีขึ้นอย่างแข็งแกร่งที่ 7.3 พันล้านบาท เทียบกับ 1.8 พันล้านบาทในปี 2565 โดย ณ สิ้นปี 2566 บริษัทฯ มีอัตราหนี้สินต่อทุนอยู่ที่ 0.78 เท่า

เงินปันผล

TU ประกาศจ่ายเงินปันผลสำหรับงวดครึ่งปีหลังปี 2566 ที่ 0.24 บาทต่อหุ้น ทำให้ทั้งปี 2566 มียอดจ่ายปันผลอยู่ที่ 0.54 บาทต่อหุ้น

ข้อมูลหลักทรัพย์

(Bloomberg/ Reuters)

(TU TB/ TU.BK)

ราคาหุ้น (16/2/2567)	15.90 บาท
ข้อมูลราคาย้อนหลังในรอบ 52 สัปดาห์:	
ราคาปิดสูงสุด	16.20 บาท
ราคาปิดต่ำสุด	12.50 บาท
จำนวนหุ้นจดทะเบียน:	4,655.13 ล้านหุ้น
ราคาพาร์:	0.25 บาท
มูลค่าหลักทรัพย์ตามราคาตลาด	74.0 พันล้านบาท
มูลค่าการซื้อขายเฉลี่ยต่อวัน (YTD)	361.7 ล้านบาท

ผู้ถือหุ้นรายใหญ่

(28/12/2566)

ครอบครัวจันศิริ	19.62%
ครอบครัวนิตินานนท์	7.10%
บริษัท ไทยเอ็นวีดีอาร์ จำกัด	6.86%
Mitsubishi UFJ Morgan Stanley	5.13%
คุณจารุณี ชินวงศ์วรกุล	3.72%
สำนักงานประกันสังคม	2.68%

ภาพรวมของธุรกิจ

บริษัท ไทยยูเนี่ยน กรุ๊ป จำกัด (มหาชน) หรือ TU เป็นหนึ่งในบริษัทอาหารทะเลที่ใหญ่ที่สุดในโลก TU เป็นเจ้าของแบรนด์อาหารทะเลชั้นนำต่างๆ ในหลากหลายตลาด รวมทั้งมีเครือข่ายในการจัดหาวัตถุดิบ ผลิต และกระจายสินค้าครอบคลุมทั่วโลก โดยมีผลิตภัณฑ์หลัก ได้แก่ อาหารทะเลแปรรูป อาหารทะเลแช่แข็งและแช่เย็น อาหารสัตว์เลี้ยง และผลิตภัณฑ์เพิ่มมูลค่า ในด้านการพัฒนาที่ยั่งยืน TU ได้ประกาศความมุ่งมั่นที่จะเป็นส่วนหนึ่งที่ทำให้เกิดการพัฒนาทางเศรษฐกิจและสังคม อนุรักษ์ทรัพยากรธรรมชาติ รวมถึงดำเนินธุรกิจอย่างมีจริยธรรม เพื่อบรรลุเป้าหมายในการสร้างความยั่งยืนให้กับผู้คน และดูแลรักษาความสมบูรณ์ของท้องทะเล

ตัวเลขทางการเงินที่สำคัญ

หน่วย: ล้านบาท	4Q66	4Q65	3Q66	2566	2565
ยอดขาย	35,529	39,613	33,915	136,153	155,586
กำไรขั้นต้น	6,327	6,868	6,233	23,225	27,206
EBITDA	3,150	2,846	2,880	11,106	12,885
กำไรสุทธิ	1,243	1,238	1,206	4,499	7,138
กำไรต่อหุ้น (บาท)	0.26	0.25	0.25	0.93	1.47
อัตราส่วนกำไรขั้นต้น (%)	17.8%	17.3%	18.4%	17.1%	17.5%
อัตราส่วนกำไรสุทธิ (%)	3.5%	3.1%	3.6%	3.3%	4.6%
สัดส่วนหนี้สินที่ภาระดอกเบี้ยต่อส่วนของผู้ถือหุ้น (x)	0.78	0.54	0.65	0.78	0.54
อัตราผลตอบแทนต่อเงินทุน (%)	5.6%	6.8%	5.3%	5.6%	6.8%
หนี้สินที่ภาระดอกเบี้ยต่อ EBITDA (x)	4.64	3.67	5.00	4.64	3.67

หมายเหตุ: การดำเนินงานปกติสำหรับไตรมาส 4/2566 และปี 2566

หมายเหตุ: ผลการดำเนินงานปกติไม่รวมรายการต่อค้าที่ไม่ใช่เงินสดครั้งเดียวจำนวน 18.4 พันล้านบาท และการจัดประเภทรายการตามมาตรฐานการรายงานทางการเงินฉบับที่ 5

บทวิเคราะห์ทางการเงิน

หน่วย: ล้านบาท	4Q66	4Q65	YoY	2566	YoY
ยอดขาย	35,529	39,613	-10.3%	136,153	-12.5%
ต้นทุนขาย	(29,201)	(32,744)	-10.8%	(112,928)	-12.0%
กำไรขั้นต้น	6,327	6,868	-7.9%	23,225	-14.6%
ค่าใช้จ่ายในการขายและบริหาร	(4,173)	(4,484)	-6.9%	(16,313)	-14.8%
ค่าใช้จ่ายหนี้สูญและหนี้สงสัยจะสูญ	(33)	(77)	-56.7%	(59)	-67.0%
กำไร (ขาดทุน) จากอัตราแลกเปลี่ยน	68	(468)	-114.4%	(236)	-129.5%
รายได้อื่น	288	253	13.9%	838	-8.9%
ส่วนแบ่งกำไรจากเงินลงทุนในบริษัทร่วมและกิจการร่วมค้า	(400)	(313)	-27.6%	(540)	47.6%
กำไรก่อนหักภาษีเงินได้และดอกเบี้ยจ่าย	2,077	1,779	16.8%	6,915	-19.2%
ต้นทุนการเงิน	(630)	(571)	-10.4%	(2,302)	-15.2%
กำไรก่อนหักภาษีเงินได้	1,447	1,208	19.8%	4,613	-29.7%
ภาษีเงินได้	40	170	76.4%	620	26.2%
ส่วนที่เป็นของมีค่าส่วนได้ส่วนเสียที่ไม่มีอำนาจควบคุม	(244)	(140)	74.2%	(733)	176.3%
กำไรสุทธิ	1,243	1,238	0.4%	4,499	-37.0%
กำไรก่อนหัก	0.26	0.25	4.8%	0.93	-36.5%
อัตราแลกเปลี่ยน USD/THB	35.65	36.38	-2.0%	34.81	-0.7%
อัตรากำไรขั้นต้น	17.8%	17.3%		17.1%	
สัดส่วน SG&A ต่อยอดขาย	11.8%	11.5%		12.0%	
อัตรากำไรสุทธิ	3.5%	3.1%		3.3%	

ยอดขาย

บริษัท มียอดขายไตรมาส 4/2566 อยู่ที่ 35.5 พันล้านบาท เพิ่มขึ้น 4.8% จากไตรมาสก่อน โดยได้รับแรงหนุนหลักจากธุรกิจอาหารสัตว์เลี้ยงโดยมียอดขายรายไตรมาสสูงสุดในปีนี้เพิ่มขึ้น 22.5% จากไตรมาสก่อน เนื่องจากลูกค้าหลักกลับมาสั่งซื้อสินค้าโดยเฉพาะในสหรัฐฯ และยุโรป พร้อมด้วยการปรับราคาขายที่สูงขึ้นและการออกผลิตภัณฑ์ร่วม รวมถึงธุรกิจอาหารทะเลแช่แข็งและแช่เย็นมียอดขายเพิ่มขึ้น 8.0% จากไตรมาสก่อน เนื่องจากยอดขายปลาแชลมนอนที่แข็งแกร่งในช่วงเทศกาล แต่อย่างไรก็ตาม บริษัท มียอดขายลดลง 10.3% จากช่วงเดียวกันปีก่อน หลักๆ จากธุรกิจอาหารสัตว์เลี้ยงยอดขายลดลง 17.0% จากช่วงเดียวกันปีก่อน เนื่องจากความต้องการซื้อที่ลดลง ธุรกิจอาหารทะเลแช่แข็งและแช่เย็นยอดขายลดลง 13.3% จากช่วงเดียวกันปีก่อน เนื่องจากภาวะเงินฝืดของราคาตลาดสหรัฐฯ และกลยุทธ์การปรับลดสัดส่วนธุรกิจอาหารแช่แข็งและแช่เย็นในสหรัฐอเมริกา และธุรกิจอาหารทะเลแปรรูปมียอดขายลดลง 8.2% จากช่วงเดียวกันปีก่อน ซึ่งชดเชยบางส่วนด้วยธุรกิจผลิตภัณฑ์เพิ่มมูลค่าและอื่นๆ โดยมียอดขายเพิ่มขึ้น 7.3% จากช่วงเดียวกันปีก่อน

ยอดขายปี 2566 อยู่ที่ 136.2 พันล้านบาท ลดลง 12.5% จากปีก่อน โดยมีสาเหตุจากยอดขายที่ลดลงในทุกกลุ่มธุรกิจหลัก ได้แก่ ธุรกิจอาหารสัตว์เลี้ยงลดลง 30.6% จากปีก่อน เนื่องจากผลการดำเนินงานที่โดดเด่นในปีที่แล้ว ธุรกิจอาหารทะเลแช่แข็งและแช่เย็นลดลง 17.0% จากปีก่อน ธุรกิจผลิตภัณฑ์เพิ่มมูลค่าและอื่นๆ ลดลง 5.0% จากปีก่อน และธุรกิจอาหารทะเลแปรรูปลดลง 3.9% จากปีก่อน ในช่วงไตรมาส 4/2566 เงินบาทเคลื่อนไหวเทียบกับสกุลเงินหลักดังนี้ USD/THB อ่อนค่าลง 2.0% จากช่วงเดียวกันปีก่อน EUR/THB แข็งค่าขึ้น 3.4% จากช่วงเดียวกันปีก่อน และ GBP/THB แข็งค่าขึ้น 3.8% จากช่วงเดียวกันปีก่อน

ปริมาณการขายในไตรมาสที่ 4/2566 ลดลง 11.7% และปี 2566 ลดลง 12.9% เมื่อเทียบกับปีก่อน เป็นผลจากความต้องการซื้อที่ลดลงในทุกธุรกิจหลักและจากกลยุทธ์ปรับลดสัดส่วนธุรกิจอาหารแช่แข็งและแช่เย็นในสหรัฐฯ

กำไรขั้นต้น และอัตรากำไรขั้นต้น (GPM)

กำไรขั้นต้นไตรมาส 4/2566 อยู่ที่ 6.3 พันล้านบาท เพิ่มขึ้น 1.5% จากไตรมาสก่อน แต่ลดลง 7.9% จากช่วงเดียวกันปีก่อน โดยอัตรากำไรขั้นต้นเพิ่มขึ้นจากช่วงเดียวกันปีก่อนมาอยู่ที่ 17.8% เทียบกับ 17.3% ในไตรมาส 4/2565 โดยมีสาเหตุหลักๆ จาก:

- ธุรกิจอาหารทะเลแปรรูป: กำไรขั้นต้นอยู่ที่ 2.7 พันล้านบาท และอัตรากำไรขั้นต้นอยู่ที่ 17.4% ลดลงจาก 21.2% ในไตรมาส 4/2565 เนื่องจากผลกระทบชั่วคราวจากราคาขายในตลาดที่ลดลงตามราคาปลาทูน่าที่มีแนวโน้มลดลง
- ธุรกิจอาหารทะเลแช่แข็งและแช่เย็น: กำไรขั้นต้นอยู่ที่ 1.8 พันล้านบาท เพิ่มขึ้นอย่างแข็งแกร่ง 42.4% จากปีก่อน และอัตรากำไรขั้นต้นพิเศษที่ 14.4% เนื่องจากกลยุทธ์ปรับลดสัดส่วนธุรกิจอาหารทะเลแช่แข็งและแช่เย็นในสหรัฐฯ ราคาวัตถุดิบที่อยู่ในระดับต่ำ สัดส่วนการขายสินค้า และการจัดการสินค้าคงคลังที่ดีขึ้น แม้ว่าราคาขายลดลง
- ธุรกิจอาหารสัตว์เลี้ยง: กำไรขั้นต้นอยู่ที่ 1.1 พันล้านบาท และอัตรากำไรขั้นต้นเติบโตอย่างแข็งแกร่งอยู่ที่ 23.4% สูงกว่าปีที่แล้วเล็กน้อย เนื่องจากต้นทุนการขนส่งลดลง และราคาขายที่สูงขึ้น
- ธุรกิจผลิตภัณฑ์เพิ่มมูลค่าเพิ่มและอื่นๆ: กำไรขั้นต้น 706 ล้านบาท เพิ่มขึ้น 3.3% จากช่วงเดียวกันปีก่อน และอัตรากำไรขั้นต้นลดลงเล็กน้อยอยู่ที่ 26.2% สาเหตุหลักมาจากอัตรากำไรขั้นต้นที่ลดลงของธุรกิจเพิ่มมูลค่า ได้แก่ ธุรกิจส่วนประกอบอาหาร อาหารเสริม และโปรตีนทางเลือก) อย่างไรก็ตามอัตรากำไรขั้นต้นยังคงอยู่ในระดับที่แข็งแกร่ง โดยได้รับแรงหนุนจากกลยุทธ์ที่เน้นการเพิ่มขึ้นของอัตรากำไรขั้นต้น

	อัตรากำไรขั้นต้น (%)		กำไรขั้นต้น (ล้านบาท)		YoY
	4Q66	4Q65	4Q66	4Q65	
โดยรวม	17.8%	17.3%	6,327	6,868	-7.9%
ธุรกิจผลิตภัณฑ์อาหารทะเลแปรรูป	17.4%	21.2%	2,737	3,622	-24.4%
ธุรกิจผลิตภัณฑ์อาหารทะเลแช่แข็งและแช่เย็นและธุรกิจที่เกี่ยวข้อง	14.4%	8.8%	1,801	1,265	42.3%
ธุรกิจผลิตภัณฑ์อาหารสัตว์เลี้ยง	23.4%	23.3%	1,083	1,298	-16.5%
ผลิตภัณฑ์เพิ่มมูลค่า และอื่นๆ	26.2%	27.3%	706	684	3.3%

กำไรขั้นต้นปี 2566 อยู่ที่ 23.2 พันล้านบาทลดลง 14.6% จากปีก่อน และอัตรากำไรขั้นต้นอยู่ที่ 17.1% โดยหลักมาจาก:

- ธุรกิจอาหารทะเลแปรรูป: อัตรากำไรขั้นต้นอยู่ที่ 19.0% ลดลงจากปีก่อนเนื่องจากราคาปลาที่สูง ปริมาณการขายที่ลดลง และรายได้ค่าขนส่งที่ลดลง
- ธุรกิจอาหารทะเลแช่แข็งและแช่เย็น: อัตรากำไรขั้นต้นเพิ่มขึ้นอย่างแข็งแกร่งอยู่ที่ 11.3% เพิ่มขึ้นจาก 7.7% ในปี 2565 เนื่องจากต้นทุนค่าขนส่งและการจัดการสินค้าคงคลังที่ดีขึ้น รวมถึงราคาวัตถุดิบที่ลดลง
- ธุรกิจอาหารสัตว์เลี้ยง: อัตรากำไรขั้นต้นอยู่ที่ 20.5% ลดลงจากปีก่อน สาเหตุหลักมาจากปริมาณการขายที่ลดลง สัดส่วนการขายสินค้า และต้นทุนการผลิตต่อหน่วยที่สูงขึ้น
- ธุรกิจผลิตภัณฑ์เพิ่มมูลค่าเพิ่มและอื่นๆ: อัตรากำไรขั้นต้นยังคงแข็งแกร่งที่ 27.1% เนื่องจากราคาวัตถุดิบที่ลดลง การปรับปรุงประสิทธิภาพการผลิตที่ดีขึ้น และกลุ่มผลิตภัณฑ์ใหม่ๆ ซึ่งถูกชดเชยด้วยปริมาณการขายที่ลดลง

	อัตรากำไรขั้นต้น (%)		กำไรขั้นต้น (ล้านบาท)		YoY
	2566	2565	2566	2565	
โดยรวม	17.1%	17.5%	23,225	27,206	-14.6%
ธุรกิจผลิตภัณฑ์อาหารทะเลแปรรูป	19.0%	21.3%	12,129	14,175	-14.4%
ธุรกิจผลิตภัณฑ์อาหารทะเลแช่แข็งและแช่เย็นและธุรกิจที่เกี่ยวข้อง	11.3%	7.7%	5,330	4,411	20.8%
ธุรกิจผลิตภัณฑ์อาหารสัตว์เลี้ยง	20.5%	26.3%	3,084	5,704	-45.9%
ผลิตภัณฑ์เพิ่มมูลค่า และอื่นๆ	27.1%	28.0%	2,682	2,915	-8.0%

ค่าใช้จ่ายในการขายและบริหาร

ค่าใช้จ่ายการขายและบริหาร (SG&A) ในไตรมาส 4/2566 อยู่ที่ 4.2 พันล้านบาท ลดลง 7.8% จากช่วงเดียวกันของปีก่อน สาเหตุมาจากต้นทุนค่าขนส่งที่ปรับตัวลดลงอย่างมีนัยสำคัญ 339 ล้านบาท ทั้งนี้ อัตราส่วนค่าใช้จ่ายการขายและบริหารต่อยอดขายในไตรมาส 4/2566 อยู่ที่ 11.8% เพิ่มขึ้นจาก 11.5% ในไตรมาส 4/2565

สำหรับปี 2566 ค่าใช้จ่ายในการขายและบริหารลดลงอย่างมาก 15.3% จากปีก่อน โดยได้รับผลกระทบจากยอดขายที่ลดลง ต้นทุนค่าขนส่งที่ลดลง และมาตรการป้องกันกำไรของบริษัทฯ ทั้งนี้ อัตราส่วนค่าใช้จ่ายการขายและบริหารต่อยอดขายในปี 2566 ลดลงอยู่ที่ 12.0% เทียบกับ 12.4% ในปี 2565

กำไร/ขาดทุนจากอัตราแลกเปลี่ยน

บริษัทฯ รายงานกำไรจากอัตราแลกเปลี่ยนที่ 68 ล้านบาท ในไตรมาส 4/2566 (เทียบกับขาดทุนจากอัตราแลกเปลี่ยนที่ 468 ล้านบาท ในไตรมาส 4/2565) ส่วนใหญ่จากการบริหารจัดการอัตราแลกเปลี่ยนที่มีประสิทธิภาพ ในขณะที่บริษัทฯ รายงานขาดทุนจากอัตราแลกเปลี่ยนที่ 236 ล้านบาท ในปี 2566 (เทียบกับกำไรจากอัตราแลกเปลี่ยนที่ 800 ล้านบาท ในปี 2565) ส่วนใหญ่จากการผันผวนอย่างมากของสกุลเงินบาทต่อเหรียญสหรัฐตลอดทั้งปี 2565

ส่วนแบ่งกำไรจากเงินลงทุนในบริษัทร่วม

ส่วนแบ่งขาดทุนจากเงินลงทุนในบริษัทร่วมไตรมาส 4/2566 อยู่ที่ 400 ล้านบาท (เทียบกับส่วนแบ่งขาดทุนมูลค่า 313 ล้านบาท ในไตรมาส 4/2565) เนื่องจาก

บริษัทฯ บันทึกส่วนแบ่งขาดทุนจากธุรกิจ Red Lobster ในไตรมาส 4/2566 เท่ากับ 522 ล้านบาท (ขาดทุนจากการดำเนินงาน 450 ล้านบาท และจากการปรับมูลค่าทางบัญชีของสัญญาเช่า 102 ล้านบาท) ซึ่งเพิ่มขึ้นเมื่อเทียบกับส่วนแบ่งขาดทุนมูลค่า 456 ล้านบาทในไตรมาส 4/2565 (ขาดทุนจากการดำเนินงาน 344 ล้านบาท และจากการปรับมูลค่าทางบัญชีของสัญญาเช่า 112 ล้านบาท) เนื่องจากจากความท้าทายของทั้งอุตสาหกรรม รวมถึงต้นทุนวัตถุดิบและค่าแรงที่สูงขึ้น อัตราดอกเบี้ยที่สูง

ในปี 2566 ส่วนแบ่งผลขาดทุนจากธุรกิจ Red Lobster เท่ากับ 818 ล้านบาท เทียบกับ 1,207 ล้านบาท ในปี 2565

ผลการดำเนินงานของ Red Lobster

	4Q65	1Q66	2Q66	3Q66	4Q66
ส่วนแบ่งกำไร/ขาดทุนจากการดำเนินงาน	-344	121	-94	-395	-450
ส่วนแบ่งกำไร/ขาดทุนจากการปรับมูลค่าทางบัญชีของสัญญาเช่า	-112	-101	-95	-101	-102
ดอกเบี้ยจ่าย	-115	-138	-138	-138	-138
ภาษีเงินได้	222	252	134	360	303
กำไรสุทธิ	-348	134	-193	-273	-387

ในไตรมาส 4/2566 ธุรกิจ Avanti มีส่วนแบ่งกำไรลดลงอยู่ที่ 76 ล้านบาท เทียบกับ 91 ล้านบาท ในไตรมาส 4/2565

รายได้อื่น

รายได้อื่นในไตรมาสที่ 4/2566 เท่ากับ 288 ล้านบาท เทียบกับ 253 ล้านบาท ในไตรมาส 4/2565 ส่วนใหญ่จากการเพิ่มขึ้นของรายได้ดอกเบี้ย

สำหรับปี 2566 รายได้อื่นอยู่ที่ 838 ล้านบาท เทียบกับ 919 ล้านบาท ในปี 2565 สาเหตุหลักมาจากภาษีหัก ณ ที่จ่ายที่ขอคืนไม่ได้ ซึ่งถูกชดเชยบางส่วนด้วยการเพิ่มขึ้นของรายได้ดอกเบี้ยและภาษี

ต้นทุนทางการเงิน

ต้นทุนทางการเงินในไตรมาส 4/2566 อยู่ที่ 630 ล้านบาท เทียบกับ 571 ล้านบาท ในไตรมาส 4/2565 มีสาเหตุหลักจากการเพิ่มขึ้นของอัตราดอกเบี้ย เนื่องจากต้นทุนทางการเงินเฉลี่ยเพิ่มขึ้นจากส่วนของหนี้ที่มีอัตราดอกเบี้ยลอยตัว (ประมาณ 21% จากหนี้สินที่มีภาระดอกเบี้ยทั้งหมด)

ต้นทุนทางการเงินในปี 2566 อยู่ที่ 2,302 ล้านบาท เทียบกับ 1,998 ล้านบาท ในปี 2565

ค่าใช้จ่ายภาษีเงินได้

บริษัทฯ มีเครดิตภาษีเงินได้ในไตรมาส 4/2566 อยู่ที่ 40 ล้านบาท เทียบกับเครดิตภาษีเงินได้ 170 ล้านบาท ในไตรมาส 4/2565 มีสาเหตุหลักมาจากการฟื้นตัวของธุรกิจอาหารแช่เย็นและแช่แข็งในสหรัฐอเมริกา

เครดิตภาษีเงินได้ในปี 2566 อยู่ที่ 620 ล้านบาท เทียบกับเครดิตภาษีเงินได้มูลค่า 840 ล้านบาท ในปี 2565

กำไรสุทธิปกติ

บริษัทฯ รายงานกำไรสุทธิปกติไตรมาส 4/2566 ที่ 1.2 พันล้านบาท เพิ่มขึ้น 0.4% จากช่วงเดียวกันปีก่อน สาเหตุหลักมาจากกำไรจากอัตราแลกเปลี่ยนจำนวน 68 ล้านบาท ในไตรมาส 4/2566 (เทียบกับขาดทุนจากอัตราแลกเปลี่ยนจำนวน 468 ล้านบาท) ซึ่งถูกชดเชยบางส่วนด้วยกำไรจากการดำเนินงานที่ลดลง และผลกระทบจาก dilution impact ของบริษัท ไอ-เทล จำนวน 95 ล้านบาท

อัตราส่วนกำไรสุทธิอยู่ที่ 3.5% ในไตรมาส 4/2566 เทียบกับ 3.1% ในไตรมาส 4/2565

สำหรับปี 2566 บริษัทฯ มีกำไรสุทธิปกติอยู่ที่ 4.5 พันล้านบาท ลดลง 37.0% จากปีก่อน (ลดลง 28.0% จากปีก่อน ถ้าไม่รวม dilution impact จากบริษัท ไอ-เทล) อัตราส่วนกำไรสุทธิอยู่ที่ 3.3% เทียบกับ 4.6% ในปี 2565 โดยการลดลงของกำไรสุทธิส่วนใหญ่เป็นผลจากการลดลงของกำไรจากการดำเนินงาน และรายการที่ไม่ได้มาจากการดำเนินงาน ได้แก่ (1) ขาดทุนจากอัตราแลกเปลี่ยนจำนวน 236 ล้านบาท (เทียบกับกำไรจากอัตราแลกเปลี่ยนจำนวน 800 ล้านบาท ในปี 2565) ต้นทุนทางการเงินที่เพิ่มสูงขึ้นเนื่องจากการปรับตัวขึ้นของอัตราดอกเบี้ย และการลดลงของเครดิตภาษี

กำไรสุทธิปกติที่อ้างอิงข้างต้นไม่รวมการด้อยค่าที่ไม่ใช่เงินสดครั้งเดียวจากแผนถอนการลงทุนในธุรกิจ Red Lobster

ตามที่บริษัทฯ ได้เปิดเผยไว้ก่อนหน้านี้ บริษัทฯ ได้ดำเนินการทบทวนแผนธุรกิจของ Red Lobster เพื่อหาแนวทางปรับปรุงการดำเนินงานทั้งในด้านการปฏิบัติการและด้านการเงิน โดยหลังจากพิจารณาอย่างถี่ถ้วน บริษัทฯ มีความเห็นว่าธุรกิจ Red Lobster ซึ่งมีความต้องการใช้เงินสูง ไม่สอดคล้องกับแผนการจัดสรรเงินลงทุนของบริษัทฯ และเห็นควรถอนการลงทุนจากการลงทุนส่วนน้อยใน Red Lobster

ภายหลังการตัดสินใจดังกล่าว บริษัทฯ บันทึกการด้อยค่าที่ไม่ใช่เงินสดครั้งเดียวจำนวน 18.4 พันล้านบาท ในไตรมาสที่ 4/2566 นอกจากนี้ ธุรกรรมที่เกี่ยวข้องกับ Red Lobster ในปี 2566 ซึ่งประกอบด้วยขาดทุนจากการดำเนินงานและจากการปรับมูลค่าทางบัญชีของสัญญาเช่า ได้ถูกจัดประเภทใหม่ภายใต้มาตรฐานการรายงานทางการเงิน

ฉบับที่ 5 หรือ IFRS 5 (สินทรัพย์ไม่หมุนเวียนที่ถือไว้เพื่อขายและการดำเนินงานที่ยกเลิก) มูลค่า 1.2 พันล้านบาท บันทึกในรายการการดำเนินงานที่ยกเลิกในไตรมาส 4/2566

ด้วยเหตุนี้ บริษัทฯ บันทึกขาดทุนสุทธิจำนวน 17.2 พันล้านบาท ในไตรมาส 4/2566 และ 13.9 พันล้านบาท ในปี 2566

บทวิเคราะห์ สถานะทางการเงิน

ณ วันที่ 31 ธันวาคม 2566 สินทรัพย์รวมของบริษัทฯ อยู่ที่ 165.5 พันล้านบาท ลดลงอย่างมีนัยสำคัญ 9.4% จาก 182.6 พันล้านบาท ณ สิ้นปี 2565 ส่วนใหญ่เป็นผลจากการถอนเงินลงทุนใน Red Lobster ซึ่งทำให้เงินลงทุนในหุ้นสามัญและหุ้นบุริมสิทธิลดลงทั้งจำนวน

สินค้ำคงคลังสุทธิอยู่ที่ 50.5 พันล้านบาท ลดลง 4.1% จาก 52.6 พันล้านบาท ณ สิ้นปี 2565 ส่วนหนึ่งจากการบริหารสินค้ำคงคลังอย่างมีประสิทธิภาพ และราคาวัตถุดิบที่ปรับตัวลดลง โดยเฉพาะอย่างยิ่งราคาปลาหน้าพันธุ์ Skipjack (ลดลง 8.6% จากปีก่อน) ราคากุ้ง (ลดลง 13.0% จากปีก่อน) และราคาอะลูมิเนียมและเหล็กสำหรับกระป๋อง (ลดลง 7.2% จากปีก่อน และ 16.7% จากปีก่อน ตามลำดับ)

สินทรัพย์ถาวรสุทธิอยู่ที่ 31.5 พันล้านบาท เพิ่มขึ้น 4.5% จาก 30.1 พันล้านบาท ณ สิ้นปี 2565 เป็นผลจากโรงงานและเครื่องจักรใหม่ของธุรกิจอาหารสัตว์เลี้ยง โรงงานส่วนประกอบอาหารและผลิตภัณฑ์พร้อมรับประทาน และห้องเย็นใหม่ในยุโรป

หนี้สินรวมอยู่ที่ 99.4 พันล้านบาท เพิ่มขึ้น 5.3% จาก 94.4 ล้านบาท ณ สิ้นปี 2565 ส่วนใหญ่จากการเพิ่มขึ้นของส่วนของผู้ถือหุ้นระยะยาวและเงินกู้ยืมระยะยาว ซึ่งบางส่วนถูกชดเชยด้วยการลดลงของเจ้าหนี้การค้าและเจ้าหนี้อื่น และการลดลงของเงินกู้ยืมระยะสั้น

ส่วนของผู้ถือหุ้นทั้งหมด (รวมหุ้นที่มีลักษณะคล้ายทุนมูลค่า 6 พันล้านบาท) อยู่ที่ 66.0 พันล้านบาท ลดลงอย่างมีนัยสำคัญจาก 88.1 พันล้านบาท ณ สิ้นปี 2565 เนื่องจากแผนถอนการลงทุนใน Red Lobster และรายการด้อยค่าที่ไม่ใช่เงินสดครั้งเดียวที่บันทึกในไตรมาส 4/2566

บทวิเคราะห์กระแสเงินสด

ในปี 2566 เงินสดสุทธิที่ได้มาจากกิจกรรมดำเนินงานอยู่ที่ 11.2 พันล้านบาท กระแสเงินสดอิสระปรับตัวเพิ่มขึ้นอย่างแข็งแกร่งมาอยู่ที่ 7.3 พันล้านบาท เทียบกับ 1.8 พันล้านบาท ในปี 2565 ส่วนใหญ่จากการบริหารเงินทุนหมุนเวียนสุทธิอย่างมีประสิทธิภาพ และการใช้งบลงทุนที่ลดลง แม้ว่า EBITDA ลดลงเล็กน้อยจากปีก่อน

เงินสดสุทธิที่ใช้ในกิจกรรมการลงทุนเท่ากับ 6.6 พันล้านบาท เพิ่มขึ้นจาก 5.4 พันล้านบาท ในช่วงเวลาเดียวกันปีก่อน มีสาเหตุหลักมาจากการลงทุนในตราสารหนี้และเงินลงทุนระยะสั้น

บริษัทฯ บันทึกเงินสดสุทธิที่ใช้ไปในกิจกรรมจัดหาเงินจำนวน 2.4 พันล้านบาท ในปี 2566 ลดลงจากเงินสดสุทธิที่ได้มาจากกิจกรรมจัดหาเงินจำนวน 2.7 พันล้านบาท ในปี 2565 ทั้งนี้ กิจกรรมจัดหาเงินในปี 2566 ก่อให้เกิดเงินสดจ่าย ส่วนใหญ่เป็นผลจากเงินสดจ่ายสุทธิเพื่อชำระหุ้นกู้ซื้อคืน และการซื้อหุ้นคืนของบริษัท ไอ-เทล ในขณะที่กิจกรรมจัดหาเงินในปี 2565 สร้างเงินสดรับ เป็นผลมาจากเงินรายได้สุทธิจากการ IPO ของบริษัท ไอ-เทล

จำนวนเงินสดและรายการเทียบเท่าเงินสดลดลงสุทธิ 2.3 พันล้านบาท ในปี 2566 ส่งผลให้เงินสดและรายการเทียบเท่าเงินสด อยู่ที่ 14.2 พันล้านบาท ณ สิ้นปี 2566 (รวมการใช้เงินกู้ระยะสั้น Overdraft)

อัตราส่วนทางการเงินที่สำคัญ:

	4Q66	4Q65	3Q66
จำนวนวันลูกหนี้การค้า	37	31	36
จำนวนวันสินค้าคงคลัง	164	139	170
อัตราส่วนสภาพคล่อง (x)	1.70	2.38	1.87
อัตราผลตอบแทนต่อเงินทุน (%)	5.6%	6.8%	5.3%
อัตราผลตอบแทนต่อผู้ถือหุ้น (%)	7.1%	11.1%	7.2%
อัตราผลตอบแทนต่อสินทรัพย์ทั้งหมด (%)	4.0%	4.9%	3.6%
หนี้สินที่มีภาระดอกเบี้ยสุทธิต่อส่วนของผู้ถือหุ้น (x)	0.78	0.54	0.65
หนี้สินที่มีภาระดอกเบี้ยสุทธิต่อ EBITDA (x)	4.64	3.67	5.00
อัตราส่วนความสามารถในการจ่ายดอกเบี้ย (x)	4.82	6.45	4.82
มูลค่าตามบัญชี (บาทต่อหุ้น)	13.16	17.32	16.94

หมายเหตุ:
 อัตราส่วนสภาพคล่อง = สินทรัพย์หมุนเวียน / หนี้สินหมุนเวียน
 อัตราผลตอบแทนต่อเงินทุน = กำไรก่อนค่าใช้จ่ายทางการเงินและภาษีเงินได้ 12 เดือนล่าสุด / สินทรัพย์รวมเฉลี่ย
 อัตราผลตอบแทนต่อผู้ถือหุ้น = กำไรสุทธิ 12 เดือนล่าสุด / ส่วนของผู้ถือหุ้นรวมเฉลี่ย
 อัตราผลตอบแทนจากสินทรัพย์รวม = กำไรก่อนค่าใช้จ่ายทางการเงินและภาษีเงินได้ปรับบุคคล 12 เดือนล่าสุด / สินทรัพย์รวมเฉลี่ย
 อัตราหนี้สินต่อส่วนของผู้ถือหุ้น = หนี้สินสุทธิ - ส่วนของผู้ถือหุ้นรวม Debt/EBITDA = หนี้สินที่มีภาระดอกเบี้ยจ่าย / กำไรก่อนหักดอกเบี้ย ภาษีเงินได้ ค่าเสื่อม และค่าตัดจำหน่าย 12 เดือนล่าสุด
 อัตราส่วนความสามารถในการจ่ายดอกเบี้ย = กำไรก่อนหักดอกเบี้ย ภาษีเงินได้ ค่าเสื่อม และค่าตัดจำหน่าย / ดอกเบี้ยจ่าย 12 เดือนล่าสุด
 มูลค่าตามบัญชี = รวมส่วนของผู้ถือหุ้น / (จำนวนหุ้นที่จดทะเบียนและชำระแล้ว - จำนวนหุ้นซื้อคืน)
 อัตราส่วนการทำกำไรคำนวณโดยอ้างอิงตัวเลขตามผลการดำเนินงานปกติ นั่นคือไม่รวมการด้อยค่าที่ไม่ใช่เงินสดครั้งเดียวของ Red Lobster จำนวน 18.4 พันล้านบาท ในไตรมาสที่ 4/2566 และปี 2566 และก่อนการจัดประเภทตามมาตรฐานการรายงานทางการเงินฉบับที่ 5

อัตราส่วนความสามารถในการทำกำไรในไตรมาส 4/2566 ลดลงเมื่อเทียบกับช่วงเดียวกันปีก่อน โดยมี ROCE ที่ 5.6% (เทียบกับ 6.8% ในไตรมาส 4/2565), ROE ที่ 7.1% (เทียบกับ 11.1% ในไตรมาส 4/2565), และ ROA ที่ 4.0% (เทียบกับ 4.9% ในไตรมาส 4/2565) สาเหตุหลักมาจากการลดลงของส่วนของผู้ถือหุ้นเนื่องจากแผนการถอนการลงทุนของ Red Lobster จำนวนวันลูกหนี้การค้าสุทธิในไตรมาส 4/2566 อยู่ที่ 37 วัน เพิ่มขึ้นจาก 31 วัน ในไตรมาส 4/2565 จำนวนวันสินค้าคงคลังสุทธิในไตรมาส 4/2566 ปรับเพิ่มขึ้นมาอยู่ที่ 164 วัน จาก 139 วัน ในไตรมาส 4/2566 เนื่องจากยอดขายที่ชะลอตัว และการที่วัตถุดิบและสินค้าสำเร็จรูปอยู่ในระดับสูง

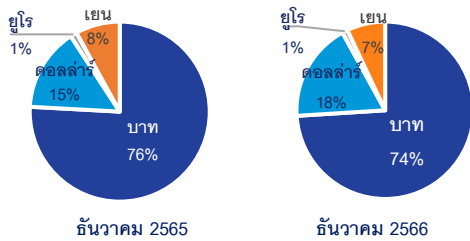
อัตราส่วนเงินทุนหมุนเวียน ณ สิ้นไตรมาส 4/2566 อยู่ที่ระดับ 1.70 เท่า ลดลงจาก 2.38 เท่า จาก ณ สิ้นปี 2565 จากการเพิ่มขึ้นของหนี้สินหมุนเวียน (+37.1% จาก ณ สิ้นปี 2565) ซึ่งส่วนใหญ่จากการเพิ่มขึ้นของส่วนของผู้ถือหุ้น ในขณะที่สินทรัพย์หมุนเวียนลดลง (-4.5% จาก ณ สิ้นปี 2565)

หนี้สินที่มีภาระดอกเบี้ยเพิ่มขึ้น 7.6 พันล้านบาท (+12.6% จาก ณ สิ้นปี 2565) เนื่องจากการเพิ่มขึ้นของส่วนของผู้ถือหุ้นระยะยาวและเงินกู้ยืมระยะยาว ส่งผลให้สัดส่วนหนี้สินที่มีภาระดอกเบี้ยสุทธิต่อส่วนของผู้ถือหุ้น ณ สิ้นไตรมาส 4/2566 อยู่ที่ 0.78 เท่า เพิ่มขึ้นเล็กน้อยจาก 0.54 เท่า ณ สิ้นปี 2565 แต่ยังคงอยู่ในระดับที่วางใจได้

บริษัทฯ มีสัดส่วนหนี้สินที่มีภาระดอกเบี้ยต่อ EBITDA ณ สิ้นไตรมาส 4/2566 ปรับเพิ่มขึ้นมาอยู่ที่ 4.64 เท่า จาก 3.67 เท่า ณ สิ้นไตรมาส 4/2565 ส่วนใหญ่จากการเพิ่มขึ้นของส่วนของผู้ถือหุ้นระยะยาวและเงินกู้ยืมระยะยาว ซึ่งถูกชดเชยบางส่วนด้วยการลดลงของหนี้สินระยะสั้น

อัตราส่วนความสามารถในการจ่ายดอกเบี้ยในไตรมาส 4/2566 อยู่ที่ 4.82 เท่า เทียบกับ 6.45 เท่าในไตรมาส 4/2565 มีสาเหตุจาก EBITDA ที่ลดลง 13.8% จากปีก่อน และต้นทุนทางการเงินที่สูงขึ้น 15.2% จากปีก่อน

หนี้สินที่มีภาระดอกเบี้ยจ่าย จำแนกตามสกุลเงิน

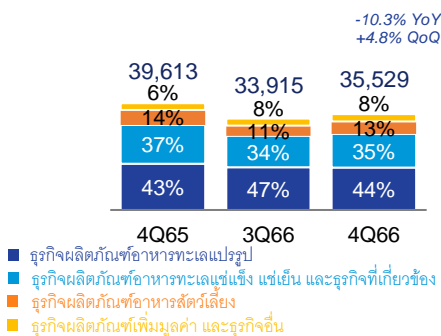


ณ สิ้นไตรมาส 4/2566 บริษัทฯ มีหนี้สินที่มีภาระดอกเบี้ยจ่ายอยู่ที่ 68.0 พันล้านบาท โดยหนี้สินส่วนใหญ่เป็นสกุลเงินบาท มีสัดส่วนอยู่ที่ 74% ของหนี้สินทั้งหมด สกุลเงินเหรียญสหรัฐอยู่ที่ 18% สกุลเงินเยนอยู่ที่ 7% และสกุลยูโรอยู่ที่ 1% โดยหนี้สินที่มีภาระดอกเบี้ยจ่ายเพิ่มขึ้นจาก ณ สิ้นปี 2565 ปัจจัยหลักเนื่องจากการได้รับสินเชื่อที่เชื่อมโยงกับการดำเนินงานด้านความยั่งยืน (SLL) ในเดือนพฤศจิกายน 2566

ภาพรวมธุรกิจ จำแนกโดยกลุ่มธุรกิจ:

รายได้รวม:

หน่วย: ล้านบาท



ธุรกิจผลิตภัณฑ์อาหารทะเลแปรรูป¹:

มีความต้องการที่เพิ่มขึ้นขึ้นจากไตรมาสก่อน เนื่องจากราคาทุนาลลดลง

	4/2565	1/2566	2/2566	3/2566	4/2566	2566
มูลค่า	17,086	15,225	17,136	15,851	15,693	63,905
แบรนด์	51.2%	55.6%	59.2%	60.4%	51.0%	56.6%
รับจ้างผลิต	48.8%	44.4%	40.8%	39.6%	49.0%	43.4%
ปริมาณขาย	87,827	76,988	79,465	75,414	78,167	310,034

หมายเหตุ: มูลค่า (หน่วย: ล้านบาท) และปริมาณขาย (หน่วย: ตัน)
¹ธุรกิจอาหารทะเลแปรรูปรวมธุรกิจทูน่า ซาร์ดีนและแมคเคอเรลทั้งหมด รวมทั้งแชลมอนกระป๋องแชลมอนบรรจุซอง และอาหารทะเลแปรรูปอื่นๆ

ยอดขายธุรกิจอาหารทะเลแปรรูปในไตรมาส 4/2566 อยู่ที่ 15.7 พันล้านบาท ลดลง 8.2% จากช่วงเดียวกันปีก่อนเนื่องจากจากฐานที่สูงในปีที่แล้ว ปริมาณลดลง 11.0% จากช่วงเดียวกันปีก่อน มีสาเหตุหลักจากความต้องการซื้อที่ชะลอลงจากตลาดสหรัฐฯ แอฟริกา และในประเทศ รวมทั้งรายได้จากค่าขนส่งที่ลดลง ซึ่งชดเชยบางส่วนด้วยราคาขายที่สูงขึ้น ความต้องการจากตลาดตะวันออกกลางก็ชะลอลงเช่นกัน เนื่องจากสถานการณ์การขาดแคลนเงินเหรียญสหรัฐซึ่งยึดเยื้อมาตั้งแต่ต้นปี

อัตรากำไรขั้นต้นไตรมาส 4/2566 อยู่ที่ 17.4% ลดลงจากช่วงเดียวกันปีก่อนและจากไตรมาสก่อนหน้า ตามที่คาด หลังจากไตรมาสก่อนหน้าลดลงอย่างมาก

ยอดขายปี 2023 ลดลง 3.9% จากปีก่อนโดยหลักมาจากปริมาณขายลดลง 12.7% จากปีก่อนและราคาปลาที่ยังคงอยู่ในระดับสูงมาเกือบ 3 ไตรมาส ซึ่งถูกชดเชยบางส่วนจากราคาขายที่สูงขึ้น อย่างไรก็ตามลูกค้ารับจ้างผลิต เริ่มกลับมาสั่งซื้อสินค้าเนื่องจากราคาปลาหน้ามีแนวโน้มลดลงในไตรมาสนี้ อัตรากำไรขั้นต้นอยู่ที่ 19.0% ได้รับผลกระทบจากราคาปลาที่สูงขึ้นและปริมาณการขายที่ลดลงเช่นกัน

ธุรกิจผลิตภัณฑ์อาหารทะเลแช่แข็ง แช่เย็น และธุรกิจที่เกี่ยวข้อง²: มียอดขายรายไตรมาสสูงสุดของปี โดยมีอัตรากำไรขั้นต้นเพิ่มขึ้นอย่างแข็งแกร่ง 14.4%

	4/2565	1/2566	2/2566	3/2566	4/2566	2566
มูลค่า	14,453	11,684	11,493	11,593	12,525	47,295
แบรนด์	38.8%	38.9%	33.3%	32.9%	34.8%	35.0%
รับจ้างผลิต	61.2%	61.1%	66.7%	67.1%	65.2%	65.0%
ปริมาณขาย	65,352	60,768	64,034	63,231	64,786	252,819

หมายเหตุ: มูลค่า (หน่วย: ล้านบาท) และปริมาณขาย (หน่วย: ตัน)
²ธุรกิจอาหารแช่แข็ง แช่เย็น และธุรกิจที่เกี่ยวข้อง รวมกลุ่มธุรกิจกุ้ง (กุ้งแช่แข็ง กุ้งลึบสเตอร์ อาหารกุ้ง และผลิตภัณฑ์เพิ่มมูลค่าของกุ้ง) อาหารแช่แข็ง แชลมอนแช่เย็นและรวมครัวรวมทั้งอาหารทะเลอื่นๆ (หมึกแช่แข็ง ปู หอยเชลล์ สัตว์น้ำประเภทมีเปลือก และปลาอินทรีย์รูปแบบแช่แข็ง)

ยอดขายอาหารทะเลแช่แข็งและแช่เย็นในไตรมาส 4/2566 อยู่ที่ 12.5 พันล้านบาท ลดลง 13.3% จากช่วงเดียวกันปีก่อน สาเหตุหลักมาจากกลยุทธ์ปรับลดสัดส่วนธุรกิจอาหารทะเลแช่แข็งและแช่เย็นในสหรัฐฯ ซึ่งทำให้มูลค่าและปริมาณการขายลดลง นอกจากนี้ หมวดหมู่มูลค่ายังอยู่ภายใต้ภาวะเงินฝืดเมื่อเทียบกับช่วงเดียวกันปีก่อน อย่างไรก็ตามยอดขายเพิ่มขึ้น 8.0% จากไตรมาสก่อน สาเหตุหลักมาจากยอดขายปลาแชลมอนที่แข็งแกร่งในช่วงเทศกาล

อัตรากำไรขั้นต้นไตรมาส 4/2566 เติบโตเป็นพิเศษมาอยู่ที่ 14.4% เนื่องจากกลยุทธ์การปรับลดสัดส่วนธุรกิจอาหารทะเลแช่แข็งและแช่เย็นในสหรัฐฯ และราคาวัตถุดิบที่ลดลง

ยอดขายอาหารทะเลแช่แข็งและแช่เย็นในปี 2023 ลดลง 17.0% จากปีก่อน สาเหตุหลักมาจากกลยุทธ์การปรับลดสัดส่วนธุรกิจ ความต้องการซื้อที่ลดลงในตลาดสหรัฐฯ และภาวะเงินฝืด อย่างไรก็ตามบริษัทให้ความสำคัญกับความสามารถในการทำกำไรในสหรัฐฯ มากกว่ารายได้ อัตรากำไรขั้นต้นปรับตัวเพิ่มขึ้นอย่างแข็งแกร่งอยู่ที่ระดับ 11.3%

ธุรกิจผลิตภัณฑ์อาหารสัตว์เลี้ยง³:

ยอดขายรายไตรมาสสูงสุดของปี และอัตรากำไรขั้นต้นที่แข็งแกร่ง เนื่องจากลูกค้ารายสำคัญเริ่มกลับมาสั่งซื้อสินค้า

	4/2565	1/2566	2/2566	3/2566	4/2566	2566
มูลค่า	5,568	3,495	3,169	3,773	4,622	15,059
แบรนด์	0.2%	0.1%	0.1%	0.1%	0.7%	0.3%
รับจ้างผลิต	99.8%	99.9%	99.9%	99.9%	99.3%	99.7%
ปริมาณขาย	37,485	23,562	21,574	24,830	28,609	98,575

หมายเหตุ: มูลค่า (หน่วย: ล้านบาท) และปริมาณขาย (หน่วย: ตัน)
³ธุรกิจผลิตภัณฑ์สัตว์เลี้ยง รวมธุรกิจผลิตภัณฑ์สัตว์เลี้ยง (อาหารแมวและสุนัขชนิดเปียก ขนมสำหรับแมวและสุนัข)

ยอดขายธุรกิจอาหารสัตว์เลี้ยงในไตรมาส 4/2566 อยู่ที่ 4.6 พันล้านบาท ลดลง 17.0% จากปีก่อน หลังจากผลการดำเนินงานที่โดดเด่นของปีที่แล้ว ปริมาณการขายลดลง 23.7% จากปีก่อน เนื่องจากลูกค้ามีสินค้าคงคลังในระดับสูงและรายได้จากค่าขนส่งที่ลดลง อย่างไรก็ตามยอดขายได้มีการฟื้นตัวอย่างแข็งแกร่งที่ 22.5% จากไตรมาสก่อน โดยได้แรงหนุนจากลูกค้าหลักได้กลับมาสั่งซื้อสินค้าโดยเฉพาะลูกค้าในสหรัฐฯและยุโรป

พร้อมด้วยกลยุทธ์การปรับราคาและผลิตภัณฑ์ใหม่ที่มีการร่วมคิดค้นกับลูกค้า

อัตรากำไรขั้นต้นไตรมาส 4/2566 อยู่ที่ 23.4% เพิ่มขึ้นเล็กน้อยจากปีที่แล้ว เนื่องจากต้นทุนด้านการขนส่งลดลงและราคาขายที่สูงขึ้น

ยอดขายธุรกิจอาหารสัตว์เลี้ยงปี 2566 ลดลง 30.6% จากฐานที่สูงในปีที่แล้วและลูกค้ามีสินค้าคงคลังระดับสูง โดยเฉพาะในครึ่งปีแรกของปี 2566 อย่างไรก็ตามยอดขายและอัตรากำไรขั้นต้นในครึ่งหลังของปี 2566 เริ่มเร่งตัวดีขึ้น และคาดว่าจะกลับมาเติบโตในไตรมาสหน้า (ไตรมาส 1 ของปี 2567)

อัตรากำไรขั้นต้นอยู่ที่ 20.5% ลดลงเมื่อเทียบกับปีก่อน สาเหตุหลักมาจากปริมาณการขายที่ลดลง สัดส่วนการขายสินค้า และต้นทุนต่อหน่วยที่สูงขึ้น

ผลิตภัณฑ์เพิ่มมูลค่า และอื่นๆ⁴

ยอดขายฟื้นตัวจากปีก่อนพร้อมอัตรากำไรขั้นต้นที่แข็งแกร่ง

	4/2565	1/2566	2/2566	3/2566	4/2566	2566
มูลค่า	2,505	2,248	2,260	2,698	2,689	9,895
แบรนด์	11.6%	12.7%	18.5%	19.3%	17.2%	17.0%
รับจ้างผลิต	88.4%	87.3%	81.5%	80.7%	82.8%	83.0%
ปริมาณขาย	53,313	48,032	45,837	48,009	43,796	185,674

หมายเหตุ: มูลค่า (หน่วย: ล้านบาท) และปริมาณขาย (หน่วย: ตัน)

⁴ ผลิตภัณฑ์เพิ่มมูลค่า และอื่นๆ ได้แก่ ผลิตภัณฑ์เพิ่มมูลค่า อาหารปรุงสุกพร้อมทาน (ขนมปลาเส้น ต้มยำ ผลิตภัณฑ์เบเกอรี่ ซอสปรุงรส ผลิตภัณฑ์ที่ผลิตได้จากปลาและกุ้ง) สินค้าบรรจุภัณฑ์ บริการสิ่งพิมพ์สำหรับฉลากกระป๋อง ผลิตภัณฑ์ส่วนประกอบอาหาร (น้ำมันและผงเคลือบจากปลา หู่น้ำ น้ำมันสาหร่าย) ผลิตภัณฑ์อาหารเสริม และผลิตภัณฑ์โปรตีนทางเลือก

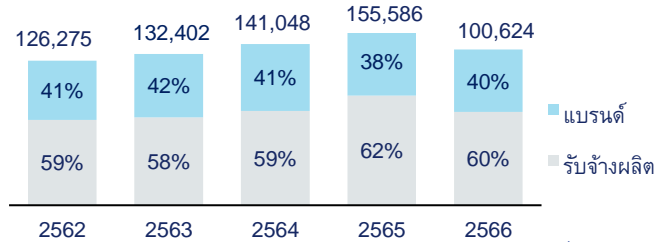
ธุรกิจผลิตภัณฑ์เพิ่มมูลค่าและอื่นๆ ในไตรมาส 4/2566 อยู่ที่ 2.7 พันล้านบาท เพิ่มขึ้น 7.3% จากปีก่อนโดยมีสาเหตุหลักจากราคาขายที่สูงขึ้น แม้ว่าปริมาณการขายจะลดลง 17.8% จากปีก่อน ปริมาณการขายที่ลดลงส่วนใหญ่ได้รับแรงหนุนจากปริมาณของธุรกิจเสริมที่ลดลงซึ่งมีผลกระทบต่อมูลค่าการขายเล็กน้อย และปริมาณขายของธุรกิจบรรจุภัณฑ์ในระดับที่ต่ำกว่ามาก ซึ่งชดเชยบางส่วนด้วยการเติบโตของธุรกิจผลิตภัณฑ์เพิ่มมูลค่าและธุรกิจส่วนประกอบอาหาร ตลอดจนการขายตลาดไปยังกลุ่มลูกค้าใหม่

อัตรากำไรขั้นต้นไตรมาส 4/2566 ลดลงเล็กน้อยเป็น 26.2% สาเหตุหลักมาจากอัตรากำไรขั้นต้นที่ลดลงของธุรกิจผลิตภัณฑ์เพิ่มมูลค่า อย่างไรก็ตามอัตรากำไรขั้นต้นยังคงอยู่ในระดับที่ดี เนื่องจากการเปลี่ยนแปลงกลยุทธ์ของเราที่มุ่งเน้นไปที่ผลิตภัณฑ์ที่มีอัตรากำไรสูงขึ้น

ยอดขายมูลค่าเพิ่มและยอดขายอื่นๆ ในปี 2023 ลดลง 5.0% เมื่อเทียบกับปีก่อน โดยลดลงจากผลการดำเนินงานของธุรกิจบรรจุภัณฑ์ที่ลดลง ซึ่งเป็นผลมาจากผลการดำเนินงานของธุรกิจกระป๋องที่เป็นธุรกิจปลายน้ำ ซึ่งชดเชยบางส่วนจากการเติบโตของธุรกิจผลิตภัณฑ์เพิ่มมูลค่าและธุรกิจส่วนประกอบอาหาร อัตรากำไรขั้นต้นยังคงแข็งแกร่งที่ 27.1%

สัดส่วนยอดขาย จำแนกตามธุรกิจแบรนด์และรับจ้างผลิต

หน่วย: ล้านบาท



สัดส่วนยอดขายของธุรกิจแบรนด์และรับจ้างผลิตในปี 2566 อยู่ที่ 40% และ 60% ตามลำดับ

ยอดขายรวมของแบรนด์ในปี 2566 ลดลง 8.7% เมื่อเทียบกับปีก่อน โดยมีสาเหตุหลักจากธุรกิจแบรนด์อาหารทะเลแช่แข็งในตลาดสหรัฐฯ ซึ่งถูกชดเชยบางส่วนจากการเติบโตของธุรกิจแบรนด์อาหารทะเลแปรรูปในยุโรป ในขณะที่ยอดขายธุรกิจรับจ้างผลิตลดลง 14.8% จากปีก่อนในทุกธุรกิจ แต่หลักๆ มีสาเหตุจากธุรกิจผลิตภัณฑ์อาหารสัตว์เลี้ยงและธุรกิจอาหารทะเลแปรรูป

ภาพรวมธุรกิจ จำแนกตามภูมิภาค:

หน่วย: ล้านบาท	2562	2563	2564	2565	2566
ยอดขายรวม	126,275	132,402	141,048	155,586	136,153
อเมริกาและแคนาดา	40.9%	43.4%	44.5%	44.0%	40.7%
ยุโรป	27.9%	29.0%	28.3%	26.3%	29.6%
ญี่ปุ่น	5.8%	5.3%	5.1%	5.8%	6.0%
ไทย	11.5%	10.0%	10.3%	10.5%	11.5%
ประเทศอื่นๆ	13.9%	12.3%	11.8%	13.4%	12.2%

หมายเหตุ: ประเทศอื่นๆ รวมถึงประเทศอื่นในทวีปเอเชีย ออสเตรเลีย ตะวันออกกลาง แอฟริกา อเมริกาใต้ และอื่นๆ

ยอดขายในปี 2566 ลดลงทั่วทุกภูมิภาค โดยเฉพาะในตลาดเกิดใหม่และตลาดอื่นที่เหลือโดยมีรายละเอียดดังนี้

ยอดขายในอเมริกาเหนือ (สหรัฐฯและแคนาดา) ลดลง 19.0% จากปีก่อน โดยสาเหตุหลักมาจากกลยุทธ์ปรับลดสัดส่วนธุรกิจของเราในสหรัฐฯและการชะลอคำสั่งซื้อเนื่องจากลูกค้ามีสินค้าคงคลังในระดับสูง

ยอดขายในยุโรปลดลงเล็กน้อยจากปีก่อน 4.4 โดยสาเหตุหลักมาจากปริมาณขายที่ลดลงซึ่งได้รับผลกระทบเพียงชั่วคราวจากการเพิ่มขึ้นของราคาขายและความต้องการที่ลดลงในทุกประเภท

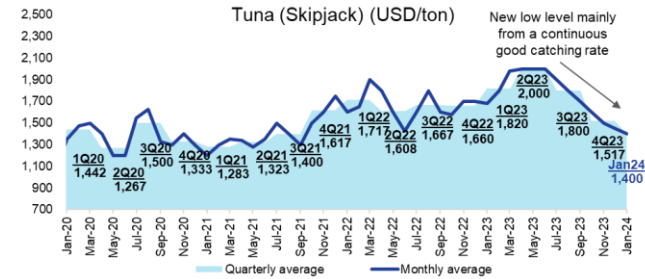
ยอดขายในประเทศไทยหดตัว 4.4% จากปีก่อน ในขณะที่ยอดขายในตลาดเกิดใหม่และตลาดอื่นที่เหลือ ลดลงอย่างมากถึง 16.5% จากปีก่อนจากฐานที่สูงในปีที่แล้ว การชะลอคำสั่งซื้อเนื่องจากลูกค้ามีสินค้าคงคลังในระดับสูงและการขาดแคลนเงินเหรียญสหรัฐฯในตะวันออกกลาง

ปัจจัยหลักที่กระทบการดำเนินงาน:

ราคาวัตถุดิบหลัก

ราคาวัตถุดิบปลาทูน่าพันธุ์ Skipjack

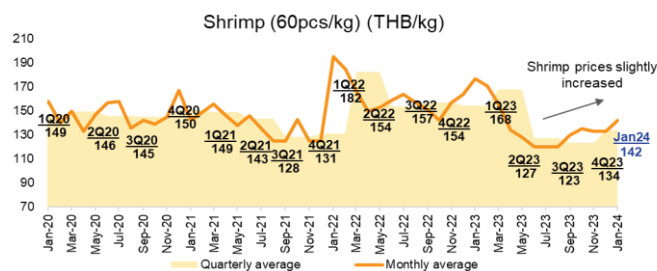
(เหรียญสหรัฐ/ตัน)



ราคาปลาทูน่าเดือนมกราคม 2567 เฉลี่ยอยู่ที่ 1,400 เหรียญสหรัฐต่อตัน และในไตรมาสที่ 4/2566 ราคาปลาทูน่าเฉลี่ยอยู่ที่ 1,517 เหรียญสหรัฐต่อตัน ลดลง 8.6% เมื่อเทียบกับไตรมาสที่ 4/2565 และลดลง 15.7% เมื่อเทียบกับไตรมาสที่ 3/2566

ราคาวัตถุดิบกุ้งขาว

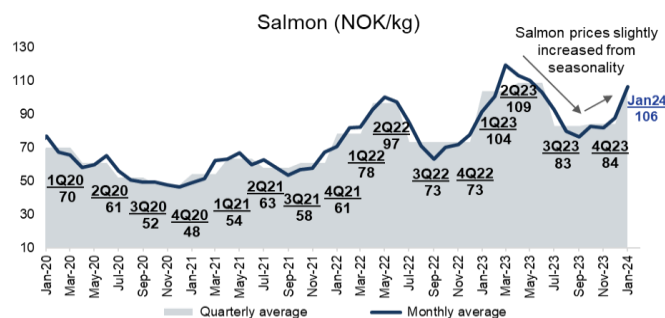
(บาท/กิโลกรัม ขนาด 60 ตัว/กิโลกรัม)



ราคากุ้งขาวเดือนมกราคม 2567 เฉลี่ยอยู่ที่ 142 บาทต่อกิโลกรัม และในไตรมาสที่ 4/2566 เฉลี่ยอยู่ที่ 134 บาทต่อกิโลกรัม ลดลง 13.0% เมื่อเทียบกับไตรมาสที่ 4/2565 แต่เพิ่มขึ้น 8.4% เมื่อเทียบกับไตรมาสที่ 3/2566

ราคาวัตถุดิบปลาแซลมอน

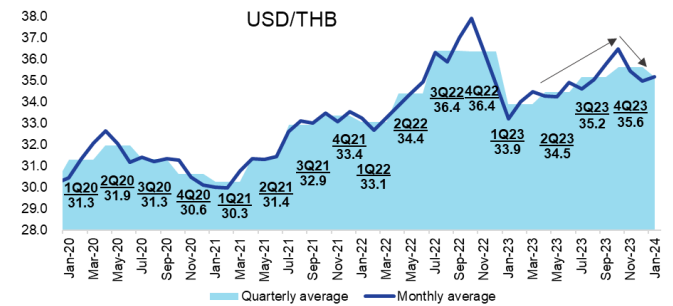
(นอร์วีเจียนโครน (NOK)/กิโลกรัม)



ราคาปลาแซลมอนเดือนมกราคม 2567 เฉลี่ยอยู่ที่ 106 โครนต่อกิโลกรัม และในไตรมาสที่ 4/2566 ราคาปลาแซลมอนเฉลี่ยอยู่ที่ 84 โครนต่อกิโลกรัม เพิ่มขึ้น 14.8% เมื่อเทียบกับไตรมาสที่ 4/2565 และเพิ่มขึ้น 1.5% เมื่อเทียบกับไตรมาสที่ 3/2566

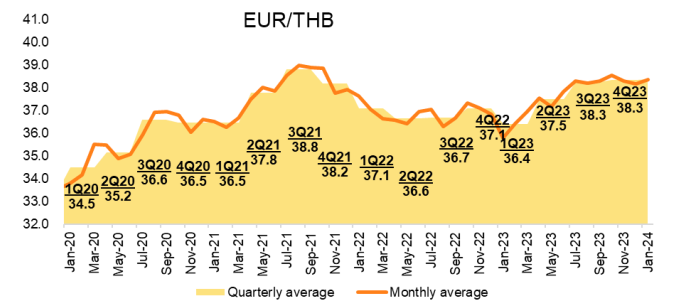
อัตราแลกเปลี่ยน

เหรียญสหรัฐต่อบาท



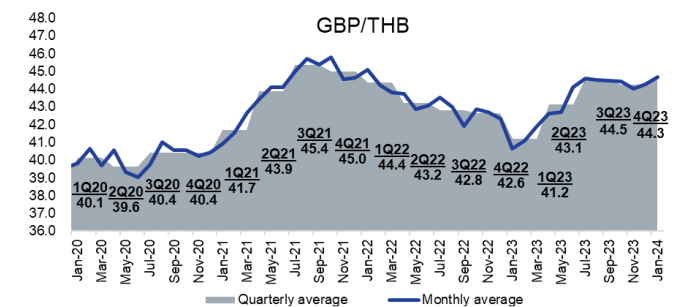
อัตราแลกเปลี่ยนเหรียญสหรัฐต่อบาทเดือนมกราคม 2567 อยู่ที่ 35.18 บาท สำหรับไตรมาสที่ 4/2566 เฉลี่ยอยู่ที่ 35.64 บาท สกุลเงินบาทแข็งค่า 2.0% เมื่อเทียบกับไตรมาสที่ 4/2565 แต่อ่อนค่า 1.4% เมื่อเทียบกับไตรมาสที่ 3/2566

ยูโรต่อบาท



อัตราแลกเปลี่ยนยูโรต่อบาทเดือนมกราคม 2567 อยู่ที่ 38.37 บาท และไตรมาสที่ 4/2566 เฉลี่ยอยู่ที่ 38.34 บาท สกุลเงินบาทอ่อนค่า 3.4% เมื่อเทียบกับไตรมาสที่ 4/2565 และอ่อนค่า 0.2% เมื่อเทียบกับไตรมาสที่ 3/2566

ปอนด์สเตอร์ลิงต่อบาท



อัตราแลกเปลี่ยนปอนด์ต่อบาทเดือนมกราคม 2567 อยู่ที่ 44.70 บาท สำหรับไตรมาสที่ 4/2566 เฉลี่ยอยู่ที่ 44.25 บาท สกุลเงินบาทอ่อนค่า 3.8% เมื่อเทียบกับไตรมาสที่ 4/2565 และแข็งค่า 0.6% เมื่อเทียบกับไตรมาสที่ 3/2566

พัฒนาการหลักของบริษัทฯ

พัฒนาการเชิงกลยุทธ์ของบริษัทฯ ในไตรมาส 4/2566

โครงการ CAPEX ที่กำลังดำเนินอยู่

- โรงงานผลิตภัณฑ์พร้อมรับประทาน โรงงานแห่งใหม่ที่มีกำลังการผลิตเพิ่มขึ้น 38% และระบบอัตโนมัติที่มากขึ้น โครงการนี้ได้เปิดตัวอย่างเป็นทางการสำหรับส่วนที่ไม่เป็นฮาลาลแล้วในไตรมาส 3/2566 และคาดว่าจะส่วนที่เป็นฮาลาลจะเริ่มผลิตได้ในเดือนมีนาคม 2567 (ประมาณ 1.2 พันล้านบาท)

- การสร้างโรงงานโปรตีนไฮโดรไลเสตและคอลลาเจนเปปไทด์ กำลังดำเนินการอยู่ โดยมีสายการผลิตคอลลาเจนที่เริ่มผลิตเป็นครั้งแรกในไตรมาส 3/2566 และคาดว่าจะสายการผลิตโปรตีนไฮโดรไลเสตจะเริ่มดำเนินการได้ในไตรมาส 2 ปี 2567 (ประมาณ 1.1 พันล้านบาท)

- โรงงานผลิตอาหารสัตว์เลี้ยงแบบเปียกและขนมสัตว์เลี้ยง ที่ช่วยเพิ่มกำลังการผลิต 18.7% และสายการบรรจุผลิตภัณฑ์อัตโนมัติใหม่ คาดว่าจะเปิดดำเนินการได้ในไตรมาส 2/2567 (~2.1 พันล้านบาท)

- ห้องเย็นเพื่อจัดเก็บผลิตภัณฑ์ทูน่าแปรรูปในประเทศกาน่า เพื่อประหยัดต้นทุนค่าเช่าและลดการพึ่งพาจากภายนอก รวมถึงการประหยัดพลังงาน คาดว่าจะแล้วเสร็จในเดือนมีนาคม 2567 (ประมาณ 0.6 พันล้านบาท)

การเปิดตัวผลิตภัณฑ์นวัตกรรมใหม่

- คิงออสการ์เปิดตัวผลิตภัณฑ์ปลาบดปรุงรสพร้อมทานที่มีจำหน่ายในไปแลนด์ สามารถปาด จุ่ม หรือผสมทานได้ง่ายๆและพร้อมสำหรับทุกโอกาส

- Laguna แบรินต์ในเครือ King Oscar กำลังเปิดตัวผลิตภัณฑ์ทูน่าจากพีชในไปแลนด์ โดยมีให้เลือก 3 รสชาติ

ความยั่งยืน

ก้าวสู่การเป็นบริษัทชั้นนำด้านสุขภาพและโภชนาการจากท้องทะเลของโลก

- ไทยยูเนี่ยนมุ่งมั่นที่จะริเริ่มการพัฒนามหาสมุทรและการเปลี่ยนแปลงระบบอาหารในการประชุม UN Climate Conference ที่ดูไบ ซึ่งตอกย้ำความมุ่งมั่นของบริษัทต่อแนวปฏิบัติที่ยั่งยืนและการดูแลทรัพยากรของโลกอย่างมีความรับผิดชอบ

- ไทยยูเนี่ยนประสบความสำเร็จในการจัดหาสินเชื่อที่เชื่อมโยงกับความยั่งยืน (SLL) ระยะที่ 2 มูลค่า 11.5 พันล้านบาท ซึ่งแล้วเสร็จในเดือนพฤศจิกายน 2566 ครอบคลุมการเงินที่ยั่งยืนที่ออกในปี 2566 - 2568 โดยมีเป้าหมายจัดหาเงินทุนที่เชื่อมโยงกับการดำเนินงานด้านความยั่งยืนให้ได้ 75 เปอร์เซ็นต์ของการจัดหาเงินทุนระยะยาวภายในปี 2568

หากต้องการข้อมูลเพิ่มเติม โปรดดูที่เว็บไซต์กลยุทธ์ความยั่งยืนของ [ไทยยูเนี่ยน](#)

เป้าหมายผลการดำเนินงานปี 2567: ตัวชี้วัดผลการดำเนินงาน

ยอดขาย	เพิ่มขึ้น 3 - 4% จากปี 2566
อัตรากำไรขั้นต้น	~ 17.0 - 18.0%
สัดส่วน SG&A ต่อยอดขาย	~ 11.0 - 12.0%
อัตราดอกเบี้ยที่แท้จริง	เพิ่มขึ้น 0 - 0.5%
งบลงทุน	~ 4.0 - 4.5 พันล้านบาท
นโยบายเงินปันผล	ไม่ต่ำกว่า 50% ของกำไรสุทธิ

ทั้งนี้ บริษัทฯ ได้ตั้งเป้าหมายทางการเงินประจำปี 2567 จากการคาดการณ์เบื้องต้น ซึ่งอาจเกิดการเปลี่ยนแปลงได้ หากปัจจัยหลักที่กระทบการดำเนินงานมีการเปลี่ยนแปลงไปจากข้อสมมติฐานที่บริษัทฯ ใช้ในการประมาณการ

ปัจจัยความเสี่ยงที่สำคัญ

ปัจจัยภายนอกแต่ไม่เฉพาะเจาะจงได้แก่ การชะลอตัวของเศรษฐกิจ ความตึงเครียดทางภูมิรัฐศาสตร์ นโยบายการเงินที่เข้มงวดขึ้น และความกังวลเกี่ยวกับการเปลี่ยนแปลงสภาพภูมิอากาศ

แนวโน้มเงินเพื่อชาลงในสหรัฐอเมริกา ยุโรป และไทย ในเดือนธันวาคม 2566 (US +3.4%, EU +2.9%, TH -0.8% YoY)

คาดว่าจะมีผลกระทบเชิงบวกต่อสหภาพยุโรปเนื่องจากกำลังซื้อบางส่วนเพิ่มขึ้น อย่างไรก็ตาม สำหรับสหรัฐฯ อัตราเงินเฟ้อที่เพิ่มขึ้นอาจส่งผลให้ความต้องการในธุรกิจบริการอาหารลดลง ทั้งนี้ผู้บริโภคมีแนวโน้มให้ความสำคัญผลิตภัณฑ์อาหารแปรรูปเพิ่มขึ้น

บริษัทฯ มีแผนในการเสริมความแข็งแกร่งในการขยายอัตรากำไรของกลุ่มดังต่อไปนี้:

- เสริมมาตรการแผนคุ้มครองกำไรเพื่อเพิ่มความสามารถในการทำกำไร
- ปฏิบัติตามนโยบายทางการเงินและป้องกันความเสี่ยงเพื่อลดความผันผวนของอัตราแลกเปลี่ยน
- ติดตามตรวจสอบสภาพแวดล้อม ความท้าทายในห่วงโซ่อุปทานระดับโลกที่กำลังเผชิญอยู่และการใช้จ่ายของผู้บริโภคในตลาดหลักของเรา

งบกำไรขาดทุนไตรมาส 4/2566

(หน่วย: ล้านบาท)	งบการเงินรวม								
	4Q66 งบการเงิน ตามที่ประกาศ	4Q66 งบการเงินจาก การดำเนินงาน ปกติ	% ต่อยอดขาย	4Q65	% ต่อยอดขาย	3Q66	% ต่อยอดขาย	4Q65 เปลี่ยนแปลง	4Q66 เปลี่ยนแปลง
รายได้จากการขาย	35,529	35,529	100%	39,613	100%	33,915	100%	-10.3%	4.8%
ต้นทุนขาย	(29,201)	(29,201)	-82.2%	(32,744)	-82.7%	(27,682)	-81.6%	-10.8%	5.5%
กำไรขั้นต้น	6,327	6,327	17.8%	6,868	17.3%	6,233	18.4%	-7.9%	1.5%
ค่าใช้จ่ายในการขายและการบริหาร	(4,173)	(4,173)	-11.7%	(4,484)	-11.3%	(4,044)	-11.9%	-6.9%	3.2%
ค่าใช้จ่ายหนี้สูญและหนี้สงสัยจะสูญ	(33)	(33)	-0.1%	(77)	-0.2%	(30)	-0.1%	-56.7%	10.7%
กำไร (ขาดทุน) จากอัตราแลกเปลี่ยน	68	68	0.2%	(468)	-1.2%	(268)	-0.8%	-114.4%	-125.2%
รายได้อื่น	269	288	0.8%	253	0.6%	195	0.6%	13.9%	47.9%
ส่วนแบ่งกำไรจากเงินลงทุนในบริษัทร่วมและการร่วมค้า	819	(400)	-1.1%	(313)	-0.8%	(234)	-0.7%	-27.6%	-70.7%
กำไรก่อนค่าใช้จ่ายทางการเงินและภาษีเงินได้นิติบุคคล	3,277	2,077	5.8%	1,779	4.5%	1,851	5.5%	16.8%	12.2%
ค่าใช้จ่ายทางการเงิน	(630)	(630)	-1.8%	(571)	-1.4%	(589)	-1.7%	-10.4%	-6.9%
กำไรก่อนภาษีเงินได้นิติบุคคล	2,647	1,447	4.1%	1,208	3.1%	1,261	3.7%	19.8%	14.7%
ภาษีเงินได้นิติบุคคล	40	40	0.1%	170	0.4%	140	0.4%	76.4%	71.5%
กำไร (ขาดทุน) จากการดำเนินงานที่ยกเลิก	(19,633)	-	0.0%	-	0.0%	-	0.0%	0.0%	0.0%
กำไรสุทธิ	(16,945)	1,487	4.2%	1,378	3.5%	1,402	4.1%	7.9%	6.1%
การแบ่งปันกำไร (ขาดทุน):									
ส่วนที่เป็นของผู้ถือหุ้นบริษัท	(17,189)	1,243	3.5%	1,238	3.1%	1,206	3.6%	0.4%	3.1%
ส่วนที่เป็นของผู้มีส่วนได้ส่วนเสียที่ไม่มีอำนาจควบคุม	244	244	0.7%	140	0.4%	196	0.6%	74.2%	24.5%
กำไรต่อหุ้น									
กำไรต่อหุ้นขั้นพื้นฐาน	(3.88)	0.26		0.25		0.25		4.8%	3.3%
อัตราแลกเปลี่ยน									
บาท/เหรียญสหรัฐ	35.65	35.65		36.38		35.17		-2.0%	1.4%

หมายเหตุ: ผลการดำเนินงานปกติไม่รวมรายการด้อยค่าที่ไม่ใช้เงินสดครั้งเดียวจำนวน 18.4 พันล้านบาท และการจัดประเภทรายการตามมาตรฐานการรายงานทางการเงินฉบับที่ 5

งบกำไรขาดทุนปี 2566

(หน่วย: ล้านบาท)	งบการเงินรวม					
	2566 งบการเงินตามที่ ประกาศ	2566 งบการเงินจาก การดำเนินงานปกติ	% ต่อยอดขาย	2565	% ต่อยอดขาย	2566 เปลี่ยนแปลง
รายได้จากการขาย	136,153	136,153	100%	155,586	100%	-12.5%
ต้นทุนขาย	(112,928)	(112,928)	-82.9%	(128,380)	-82.5%	-12.0%
กำไรขั้นต้น	23,225	23,225	17.1%	27,206	17.5%	-14.6%
ค่าใช้จ่ายในการขายและการบริหาร	(16,313)	(16,313)	-12.0%	(19,155)	-12.3%	-14.8%
ค่าใช้จ่ายหนี้สูญและหนี้สงสัยจะสูญ	(59)	(59)	0.0%	(178)	-0.1%	-67.0%
กำไร (ขาดทุน) จากอัตราแลกเปลี่ยน	(236)	(236)	-0.2%	800	0.5%	-129.5%
รายได้อื่น	819	838	0.6%	919	0.6%	-8.9%
ส่วนแบ่งกำไรจากเงินลงทุนในบริษัทร่วมและ	679	(540)	-0.4%	(1,030)	-0.7%	47.6%
กำไรก่อนค่าใช้จ่ายทางการเงินและภาษีเงิน	8,115	6,915	5.1%	8,561	5.5%	-19.2%
ค่าใช้จ่ายทางการเงิน	(2,302)	(2,302)	-1.7%	(1,998)	-1.3%	-15.2%
กำไรก่อนภาษีเงินได้นิติบุคคล	5,813	4,613	3.4%	6,564	4.2%	-29.7%
ภาษีเงินได้นิติบุคคล	620	620	0.5%	840	0.5%	26.2%
กำไร (ขาดทุน) จากการดำเนินงานที่ยกเลิก	(19,633)	-	0.0%	-	0.0%	-
กำไรสุทธิ	(13,200)	5,232	3.8%	7,403	4.8%	-29.3%
การแบ่งปันกำไร (ขาดทุน):						
ส่วนที่เป็นของผู้ถือหุ้นบริษัท	(13,933)	4,499	3.3%	7,138	4.6%	-37.0%
ส่วนที่เป็นของผู้มีส่วนได้ส่วนเสียที่ไม่มีอำนาจ	733	733	0.5%	265	0.2%	176.3%
กำไรต่อหุ้น						
กำไรต่อหุ้นขั้นพื้นฐาน	(3.19)	0.93		1.47		-36.5%
อัตราแลกเปลี่ยน						
บาท/เหรียญสหรัฐ	34.81	34.81		35.06		-0.7%

หมายเหตุ: ผลการดำเนินงานปกติไม่รวมรายการด้อยค่าที่ไม่ใช้เงินสดครั้งเดียวจำนวน 18.4 พันล้านบาท และการจัดประเภทรายการตามมาตรฐานการรายงานทางการเงินฉบับที่ 5

งบแสดงสถานะการเงิน

(หน่วย: ล้านบาท)	2566	% ต่อสินทรัพย์รวม	2565	% ต่อสินทรัพย์รวม	เปลี่ยนแปลง
เงินสดและรายการเทียบเท่าเงินสด*	16,451	9.9%	13,029	7.1%	26.3%
ลูกหนี้การค้าและลูกหนี้อื่น - สุทธิ	16,031	9.7%	17,525	9.6%	-8.5%
สินค้าคงเหลือ - สุทธิ	50,482	30.5%	52,622	28.8%	-4.1%
สินทรัพย์หมุนเวียนอื่น	2,866	1.7%	4,449	2.4%	-35.6%
รวมสินทรัพย์หมุนเวียน	85,829	51.9%	87,625	48.0%	-2.0%
ที่ดิน อาคารและอุปกรณ์ - สุทธิ	31,453	19.0%	30,102	16.5%	4.5%
เงินลงทุน	10,817	6.5%	28,342	15.5%	-61.8%
ค่าความนิยมและสินทรัพย์ไม่มีตัวตนอื่น	29,858	18.0%	29,263	16.0%	2.0%
สินทรัพย์ไม่หมุนเวียนอื่น	7,493	4.5%	7,238	4.0%	3.5%
รวมสินทรัพย์	165,450	100%	182,569	100%	-9.4%
เงินเบิกเกินบัญชีและเงินกู้ยืมระยะสั้นจากสถาบันการเงิน	8,587	5.2%	9,711	5.3%	-11.6%
เจ้าหนี้การค้าและเจ้าหนี้อื่น	18,798	11.4%	22,018	12.1%	-14.6%
ส่วนของเงินกู้ยืมระยะยาวจากสถาบันการเงิน	20,153	12.2%	2,521	1.4%	699.3%
หนี้สินหมุนเวียนอื่น	2,935	1.8%	2,574	1.4%	14.0%
รวมหนี้สินหมุนเวียน	50,473	30.5%	36,824	20.2%	37.1%
เงินกู้ยืมระยะยาว	39,248	23.7%	48,125	26.4%	-18.4%
หนี้สินไม่หมุนเวียนอื่น	9,712	5.9%	9,489	5.2%	2.4%
รวมหนี้สิน	99,433	60.1%	94,438	51.7%	5.3%
ส่วนได้เสียที่ไม่มีอำนาจควบคุม	7,389	4.5%	7,489	4.1%	-1.3%
รวมส่วนของผู้ถือหุ้น	66,017	39.9%	88,131	48.3%	-25.1%
รวมหนี้สินและส่วนของผู้ถือหุ้น	165,450	100%	182,569	100%	-9.4%

*รวมเงินลงทุนระยะสั้น

งบกระแสเงินสด

(หน่วย: ล้านบาท)	งบรวม		
	2566	2565	เปลี่ยนแปลง
กำไรก่อนค่าใช้จ่ายภาษีเงินได้	(13,820)	6,564	(20,384)
ปรับปรุงค่าเสื่อมราคาและค่าตัดจำหน่ายจากกำไรจากการดำเนินงาน	4,191	4,324	(133)
ปรับปรุงรายการอื่น	22,003	3,494	18,509
การเปลี่ยนแปลงในสินทรัพย์และหนี้สินดำเนินงาน	(326)	(7,551)	7,225
เงินสดสุทธิได้มาจากกิจกรรมดำเนินงาน	12,048	6,831	5,217
เงินสดสุทธิได้มา (ใช้ไป) ในกิจกรรมดำเนินงาน	11,241	5,871	5,370
เงินสดสุทธิใช้ไปในกิจกรรมการลงทุน	(6,579)	(5,415)	(1,164)
เงินสดสุทธิใช้ไปในกิจกรรมจัดหาเงิน	(2,405)	2,742	(5,147)
เงินสดและรายการเทียบเท่าเงินสดลดลง - สุทธิ	2,258	3,198	(940)
เงินสดและรายการเทียบเท่าเงินสด ณ วันต้นงวด	12,022	8,828	3,194
กำไร (ขาดทุน) จากอัตราแลกเปลี่ยนของเงินสดและรายการเทียบเท่าเงินสด	(47)	(4)	(43)
เงินสดและรายการเทียบเท่าเงินสด (สุทธิจากเงินเบิกเกินบัญชี) ณ วันสิ้นงวด	14,233	12,022	2,211
งบจ่ายลงทุน	4,742	5,039	(297)
กระแสเงินสดอิสระ	7,306	1,792	5,514