

บทรายงานและการวิเคราะห์ของฝ่ายบริหาร
สำหรับปี สิ้นสุด 31 ธันวาคม 2566 และ 31 ธันวาคม 2565

ภาพรวม

ผลการดำเนินงานของบริษัทมีกำไรสุทธิ 739.60 ล้านบาท เพิ่มขึ้น 107.53 ล้านบาทหรือเพิ่มขึ้นร้อยละ 17.01 จากปี 2565 ยอดขายสุทธิปี 2566อยู่ที่ 3,513.86 ล้านบาท สูงขึ้น 267.64 ล้านบาทหรือเพิ่มขึ้นร้อยละ 8.24 จากปี 2565 ยอดขายส่วนใหญ่เพิ่มขึ้นจากช่องทางการจำหน่ายในประเทศ 208.44 ล้านบาท เพิ่มขึ้นร้อยละ 8.36 และช่องทางการจำหน่ายอุตสาหกรรม 34.21 ล้านบาท เพิ่มขึ้นร้อยละ 9.84

ยอดขายต่างประเทศยอดขายเพิ่มขึ้น 29.15 ล้านบาท หรือเพิ่มขึ้นร้อยละ 7.58

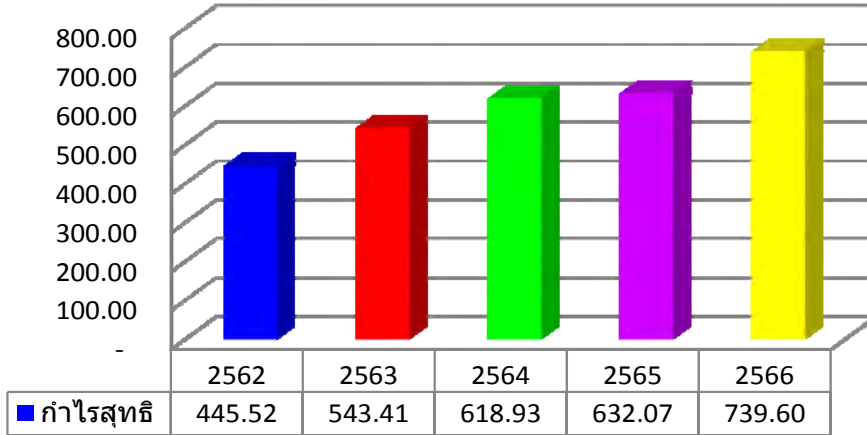
ต้นทุนขายปี 2566 จำนวน 2,187.88 ล้านบาท เพิ่มขึ้นจากปี 2565 จำนวน 88.68 ล้านบาทหรือเพิ่มขึ้นร้อยละ 4.22 เนื่องจากราคาวัตถุดิบหลัก เช่น ถั่วเหลือง, ข้าวสาลี, โปรตีนธัญพืช, ฟริก, กระเทียม มีการปรับตัวของวัตถุดิบการเกษตรที่สูงกว่าที่ผ่านมา และภาชนะบรรจุปรับราคาเพิ่มขึ้นเช่น ขวดแก้ว, กลุ่มพลาสติกและกล่อง

ต้นทุนในการจัดจำหน่ายปี 2566 จำนวน 292.90 ล้านบาท เพิ่มขึ้นจากปี 2565 จำนวน 21.95 ล้านบาทหรือเพิ่มขึ้นร้อยละ 8.10 มาจากค่าใช้จ่ายส่งเสริมการขาย

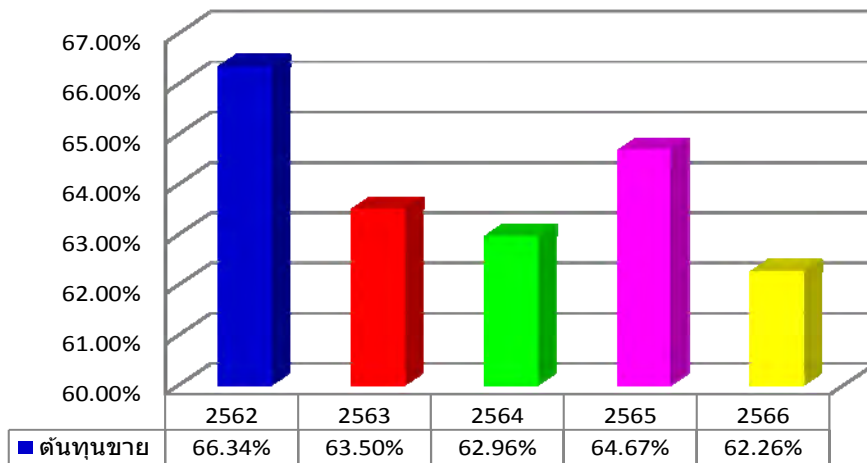
ค่าใช้จ่ายในการบริหารในปี 2566 จำนวน 157.67 ล้านบาท เพิ่มขึ้นจากปี 2565 จำนวน 8.56 ล้านบาทเพิ่มขึ้นร้อยละ 5.74 จากการตัดหนี้สูญ, การปรับอัตราแลกเปลี่ยนเงินบาทจากการปริวรรตเงินตรา, ค่าใช้จ่ายเกี่ยวกับพนักงานและขาดทุนจากการเลิกใช้ทรัพย์สิน

(ล้านบาท)	2565	%	2566	%	เปลี่ยนแปลง	% Y on Y
	ม.ค.-ธ.ค.		ม.ค.-ธ.ค.			
ขายในประเทศ	2,494.38	75.98	2,702.82	76.02	208.44	8.36
อุตสาหกรรม	347.78	10.59	381.99	10.74	34.21	9.84
บริษัทรวม	56.42	1.72	57.23	1.61	0.81	1.44
ขายต่างประเทศ	384.36	11.71	413.51	11.63	29.15	7.58
รวมยอดขาย	3,282.94	100.00	3,555.55	100.00	272.61	8.30
หัก ส่วนลดตามปริมาณ	(36.72)	(1.12)	(41.69)	(1.17)	(4.97)	13.53
สุทธิ	3,246.22	98.88	3,513.86	98.83	267.64	8.24
ต้นทุนขาย	2,099.20	64.67%	2,187.88	62.26%	88.68	4.22
กำไรขั้นต้น	1,147.02	35.33%	1,325.98	37.74%	178.96	15.60
ต้นทุนในการจัดจำหน่าย	270.95	8.35%	292.90	8.34%	21.95	8.10
ค่าใช้จ่ายในการบริหาร	149.11	4.59%	157.67	4.49%	8.56	5.74
กำไรสุทธิต่อยอดขาย	632.07	19.47%	739.60	21.05%	107.53	17.01
กำไร : หุ่น	1.76		2.05		0.30	

กำไรสุทธิ เปรียบเทียบย้อนหลัง 5 ปี (ล้านบาท)



ต้นทุนขาย (ร้อยละของยอดขาย) เปรียบเทียบ 5 ปี



การวิเคราะห์ผลการดำเนินงานและฐานะการเงิน

การวิเคราะห์ผลการดำเนินงาน

ความสามารถในการทำกำไร

บริษัทฯ มีกำไรสุทธิ จากผลการดำเนินงานสำหรับปี สิ้นสุด วันที่ 31 ธันวาคม 2565 และ 31 ธันวาคม 2566 กำไรสุทธิต่อรายได้รวม เพิ่มขึ้นจากร้อยละ 19.13 เป็นร้อยละ 20.79

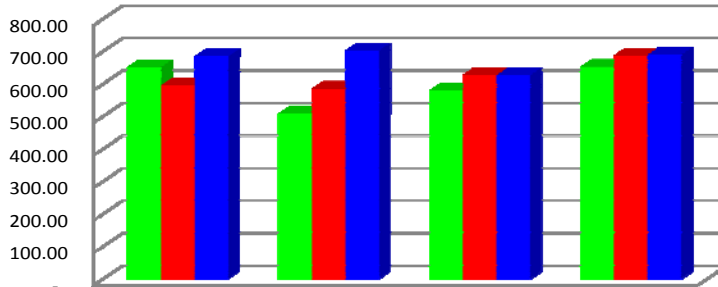
		ปี2565	ปี2566	เปลี่ยนแปลง	%
กำไรสุทธิ (ล้านบาท)		632.07	739.60	107.53	17.01
กำไรขั้นต้น	%	35.33	37.74	2.41	
กำไรสุทธิต่อรายได้รวม	%	19.13	20.79	1.66	
ผลตอบแทนต่อส่วนของผู้ถือหุ้น	%	22.10	24.46	2.36	
ผลตอบแทนจากสินทรัพย์รวม	%	19.96	22.20	2.24	

บริษัทฯ มีกำไรสุทธิ ปี 2566 เพิ่มขึ้นจากปี 2565, 107.53 ล้านบาท หรือเพิ่มขึ้นร้อยละ 17.01

(ล้านบาท)	ปี 2565	%	ปี 2566	%	เปลี่ยนแปลง	%
1. ขายในประเทศ	2,494.38	75.98	2,702.82	76.02	208.44	8.36
ขายอุตสาหกรรม	347.78	10.59	381.99	10.74	34.21	9.84
ขายบริษัทร่วม	56.42	1.72	57.23	1.61	0.81	1.44
ขายต่างประเทศ	384.36	11.71	413.51	11.63	29.15	7.58
รวมรายได้จากการขาย	3,282.94	100.00	3,555.55	100.00	272.61	8.30
หัก ส่วนลดตามปริมาณ	(36.72)	(1.12)	(41.69)	(1.17)	(4.97)	13.53
สุทธิ	3,246.22	98.88	3,513.86	98.83	267.64	8.24
2. ต้นทุนขาย	2,099.20		2,187.88		88.68	4.22
% ต่อยอดขาย	64.67%		62.26%		(2.40)	
3. ต้นทุนในการจัดจำหน่าย	270.95		292.90		21.95	8.10
% ต่อยอดขาย	8.35%		8.34%		(0.01)	
4. ค่าใช้จ่ายในการบริหาร	149.11		157.67		8.56	5.74
% ต่อยอดขาย	4.59%		4.49%		(0.11)	
5. รายได้อื่น						
ดอกเบี้ยรับ	5.76		10.83		5.07	88.02
อื่นๆ	51.89		32.11		(19.78)	(38.12)
รวมรายได้อื่น	57.65		42.94		(14.71)	(25.52)

ยอดขายในประเทศ ปี 2566 เพิ่มขึ้น 208.44 ล้านบาทหรือร้อยละ 8.36 ส่วนใหญ่จากในช่องทางกรจัดจำหน่ายจากผู้ค้าส่ง (ยี่ปี่ว)เพิ่มขึ้น 55.42 ล้านบาท หรือร้อยละ 4.89, โมเดิร์นเทรดเพิ่มขึ้น 115.57 ล้านบาท หรือร้อยละ 12.58 การเติบโตมีผลมาจากมาตรการส่งเสริมการขาย และในช่วงปลายปีมีการเดินทางมากขึ้นในช่วงเทศกาล, มีการใช้จ่ายสูงขึ้น

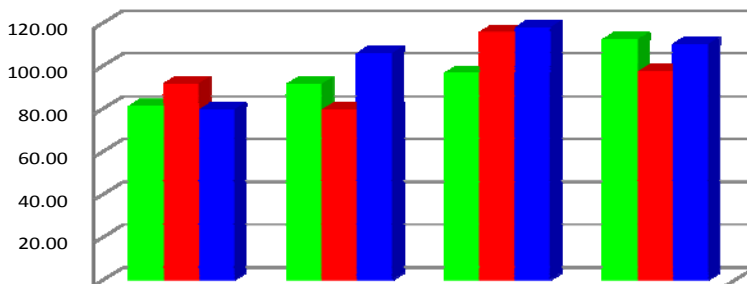
ยอดขายในประเทศ รายไตรมาส (ล้านบาท)



	Q1	Q2	Q3	Q4	รวม
2564	651.40	507.90	579.54	651.97	2,390.81
2565	595.41	584.63	627.65	686.69	2,494.38
2566	684.22	702.65	626.52	689.43	2,702.82

มูลค่าการจำหน่ายต่างประเทศในปี 2566 เพิ่มขึ้น 29.15 ล้านบาท หรือร้อยละ 7.58 ช่วงไตรมาส 1/2566มีการปรับปรุงเครื่องจักรในกลุ่มผลิตภัณฑ์ซอสขึ้นจึงมีการปรับแผนการบรรจุใหม่ และขบวนการขนส่งสินค้าไปยังต่างประเทศมีความสะดวกมากกว่าปี 2565

ยอดขายต่างประเทศ รายไตรมาส (ล้านบาท)

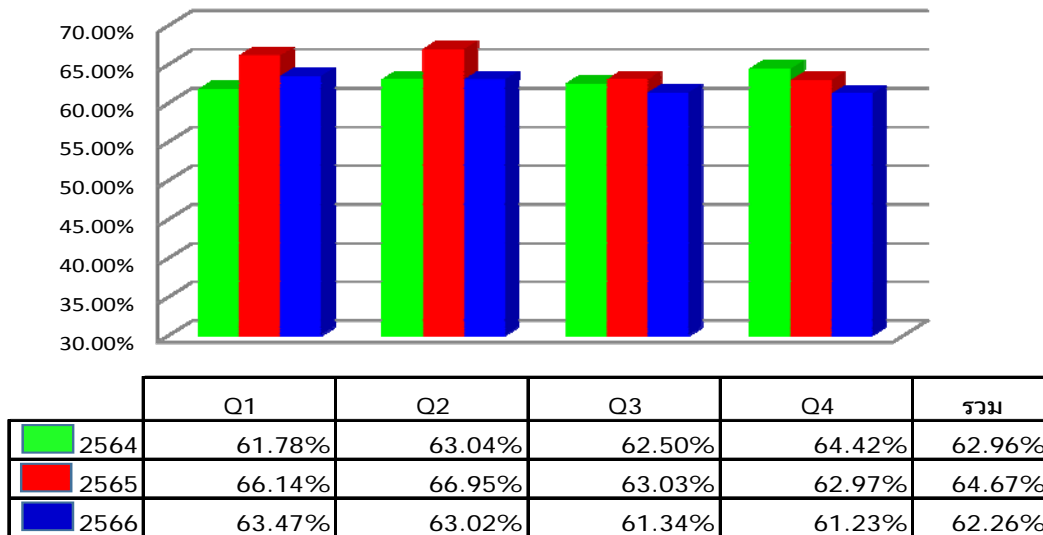


	Q1	Q2	Q3	Q4	รวม
2564	81.17	91.47	96.64	112.29	381.57
2565	91.71	79.53	115.72	97.40	384.36
2566	79.70	105.89	117.79	110.13	413.51

มูลค่าการจำหน่ายกับบริษัทร่วมในปี 2566 บริษัทฯ มียอดการจำหน่ายสินค้าให้กับบริษัท เอ็กซ์เตอร์ (ประเทศไทย) จำกัด สูงกว่าปี 2565 จำนวน 0.81 ล้านบาท หรือเพิ่มขึ้นร้อยละ 1.44 การเจริญเติบโตน้อยกว่าที่คาดการณ์ไว้ ความพยายามที่จะขยายฐานลูกค้าใหม่ไม่ได้เป็นไปอย่างที่คาดหมาย

(ล้านบาท)	ปี 2565	ปี 2566	เปลี่ยนแปลง	%
บ.เอ็กซ์เตอร์ (ประเทศไทย)	56.42	57.23	0.81	1.44

ต้นทุนขาย(ร้อยละของยอดขาย)เปรียบเทียบ รายไตรมาส



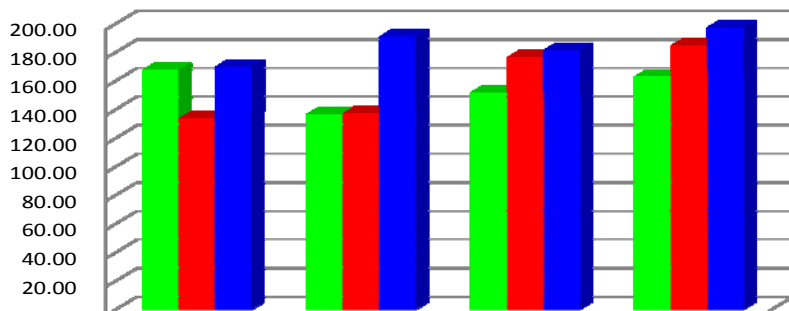
ต้นทุนขาย ลดลงจากร้อยละ 64.67 เทียบเปอร์เซ็นต์ต่อยอดขายในปี 2565 เป็นร้อยละ 62.26 เทียบเปอร์เซ็นต์ต่อยอดขายในปี 2566 ลดลงร้อยละ 2.40

ต้นทุนในการจัดจำหน่ายลดลงจากร้อยละ 8.35 เทียบเปอร์เซ็นต์ต่อยอดขายในปี 2565 เป็นร้อยละ 8.34 เทียบเปอร์เซ็นต์ต่อยอดขายในปี 2566 ลดลงร้อยละ 0.01

ค่าใช้จ่ายในการบริหาร ลดลงจากร้อยละ 4.59 เทียบเปอร์เซ็นต์ต่อยอดขายในปี 2565 เป็นร้อยละ 4.49 เทียบเปอร์เซ็นต์ต่อยอดขายในปี 2566 ลดลงร้อยละ 0.11

จากเหตุผลดังกล่าวข้างต้น ผลการดำเนินงานสำหรับปี สิ้นสุดวันที่ 31 ธันวาคม 2566 บริษัทฯ มีกำไรสุทธิ 739.60 ล้านบาท ซึ่งเพิ่มขึ้นกว่าช่วงเวลาเดียวกันของปี 2565 จำนวน 107.53 ล้านบาท หรือเพิ่มขึ้นร้อยละ 17.01

กำไรสุทธิ รายไตรมาส (ล้านบาท)



	Q1	Q2	Q3	Q4	รวม
2564	167.59	136.62	151.79	162.93	618.93
2565	133.55	137.38	176.39	184.75	632.07
2566	169.88	190.90	181.36	197.46	739.60

บริษัทฯ มีกำไรก่อนภาษีเงินได้ (EBT) จากผลการดำเนินงานสำหรับปี สิ้นสุดวันที่ 31 ธันวาคม 2565 และ 31 ธันวาคม 2566 ดังต่อไปนี้

	ปี 2565	ปี 2566	เปลี่ยนแปลง	%
กำไรก่อนภาษีเงินได้ (ล้านบาท)	791.32	925.57	134.25	16.97
กำไรก่อนภาษีเงินได้ต่อรายได้รวม %	23.95	26.02	2.07	

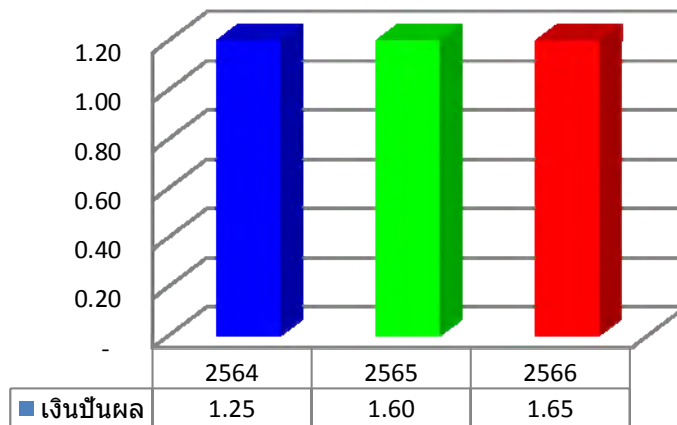
การจ่ายเงินปันผล

บริษัทมีนโยบายจ่ายเงินปันผล ในอัตราไม่น้อยกว่าร้อยละ 50 ของกำไรสุทธิในแต่ละปี โดยจะจ่ายในปีถัดไป

ในการประชุมสามัญประจำปีผู้ถือหุ้นของบริษัท เมื่อวันที่ 25 เมษายน 2566 ผู้ถือหุ้นมีมติอนุมัติการจัดสรรกำไรเป็นเงินปันผล สำหรับผลการดำเนินงาน ปี 2565 จำนวน 360 ล้านบาท จ่ายเงินปันผลในอัตราร้อยละ 1.65 บาท หรือคิดเป็น ร้อยละ 93.98 ของกำไรสุทธิเป็นจำนวนเงินปันผลทั้งสิ้น 594 ล้านบาท กำหนดรายชื่อผู้ถือหุ้นที่มีสิทธิรับเงินปันผลวันที่ 8 พฤษภาคม 2566 เงินปันผลดังกล่าว จ่ายให้ผู้ถือหุ้นในวันที่ 19 พฤษภาคม 2566

	ปี 2565	ปี 2566	เปลี่ยนแปลง	%
กำไรสุทธิ จากปีที่แล้ว	618.93	632.07	13.14	2.12
เงินปันผลจ่าย (ล้านบาท)	576.00	594.00	18.00	3.13
เงินปันผลต่อหุ้น (บาท)	1.60	1.65	0.05	3.12
เงินปันผลต่อกำไรสุทธิ อัตราร้อยละ	93.06	93.98	0.91	

เงินปันผลเปรียบเทียบย้อนหลัง(บาท)



การวิเคราะห์ฐานะการเงิน

โครงสร้างเงินทุน

อัตราส่วนหนี้สินต่อส่วนของผู้ถือหุ้น

นโยบายการบริหารการเงินแบบความเสี่ยงต่ำ บริษัทฯ รักษาอัตราส่วนหนี้สินต่อส่วนผู้ถือหุ้นอยู่ในระดับ 0.107 ในปี 2565 และ 0.102 ในปี 2566 มีเงินสดเพียงพอเพื่อป้องกันการขึ้นลงของราคาวัตถุดิบทางการเกษตร โดยหนี้สินส่วนใหญ่เป็นหนี้สินหมุนเวียน

	31 ธันวาคม 2565		31 ธันวาคม 2566	
	ล้านบาท	%	ล้านบาท	%
หนี้สินทั้งสิ้น	306.83	9.69	308.26	9.26
ส่วนของผู้ถือหุ้น	2,859.49	90.31	3,023.87	90.74
สินทรัพย์รวม	3,166.32	100.00	3,332.13	100.00
เจ้าหนี้การค้า	68.20	2.15	82.90	2.49
ค่าภาษีเงินได้นิติบุคคลค้างจ่าย	89.91	2.84	93.52	2.81
เจ้าหนี้อื่น	93.33	2.95	97.86	2.94
หนี้สินไม่หมุนเวียน	55.39	1.75	33.98	1.02
หนี้สินทั้งสิ้น	306.83	9.69	308.26	9.26
ทุนหุ้นสามัญ	360.00	11.38	360.00	10.80
ส่วนเกินมูลค่าหุ้น	615.60	19.44	615.60	18.47
การเปลี่ยนแปลงในมูลค่ายุติธรรม	0.00	0.00	0.00	0.00
กำไรสะสมจัดสรร	60.00	1.89	60.00	1.80
กำไรสะสมยังไม่ได้จัดสรร	1,823.89	57.60	1,988.27	59.67
รวมส่วนของผู้ถือหุ้น	2,859.49	90.31	3,023.87	90.74
	0.107		0.102	

บริษัทฯ ไม่มีหนี้สินจากการกู้ยืม บริษัทฯ ใช้โครงสร้างเงินทุนส่วนใหญ่จากส่วนของผู้ถือหุ้น

สภาพคล่อง

กระแสเงินสด

	31 ธันวาคม		31 ธันวาคม	
(หน่วย ล้านบาท)	2565	2566	เปลี่ยนแปลง	%
กระแสเงินสดจากกิจกรรมดำเนินงาน	512.14	947.81	435.67	85.07
กระแสเงินสดจากกิจกรรมลงทุน	(23.56)	(300.43)	(276.87)	1,175.17
กระแสเงินสดจากกิจกรรมจัดหาเงิน	(576.26)	(594.00)	(17.74)	3.08
เงินสดและรายการเทียบเท่าเงินสดสุทธิ (ลดลง) เพิ่มขึ้น	(87.68)	53.38	141.06	(160.88)

กระแสเงินสดจากกิจกรรมดำเนินงาน ปี 2566 เพิ่มขึ้นจาก ปี 2565 จำนวน 435.67 ล้านบาท เกิดจากการเปลี่ยนแปลงในสินทรัพย์และหนี้สินดำเนินงาน ส่วนใหญ่มาจากรับชำระจากลูกค้า 13.46 ล้านบาท, เงินจ่ายล่วงหน้าค่าสินค้าลดลง 108 ล้านบาท, ยอดค้างชำระเงินเจ้าหนี้การค้า 14.76 ล้านบาท

กระแสเงินสดจากกิจกรรมลงทุน ปี 2566 มากกว่า ปี 2565 จำนวน 276.87 ล้านบาท มีการใช้จ่ายเงินเพื่อการลงทุนในเงินลงทุนชั่วคราวประเภทเงินฝากประจำและหุ้นกู้, มีการซื้อเครื่องจักรและอุปกรณ์เพิ่มขึ้น

กระแสเงินสดจากกิจกรรมจัดหาเงิน เพิ่มขึ้นจากการจ่ายเงินปันผลให้ผู้ถือหุ้นของบริษัทฯ ในปี 2566 จำนวน 594 ล้านบาท

	31 ธันวาคม	31 ธันวาคม		
(หน่วย ล้านบาท)	2565	2566	เปลี่ยนแปลง	%
สินทรัพย์หมุนเวียน	2,067.28	2,270.08	202.80	9.81
หนี้สินหมุนเวียน	251.44	274.28	22.84	9.08
อัตราส่วนเงินทุนหมุนเวียน	8.22	8.28	0.05	0.67

อัตราส่วนเงินทุนหมุนเวียน

ปี 2566 อัตราส่วนเงินทุนหมุนเวียน 8.28 เท่า สูงกว่าปี 2565 ทั้งนี้เนื่องจาก บริษัทฯ มีสินทรัพย์หมุนเวียนเพิ่มขึ้น 202.80 ล้านบาท ซึ่งส่วนใหญ่เกิดจากเงินสดและรายการเทียบเท่าเงินสด เพิ่มขึ้น 53.37 ล้านบาท, เงินลงทุนชั่วคราว 240.06 ล้านบาท, สินค้าคงเหลือ 32.77 ล้านบาท และมีหนี้สินหมุนเวียนเพิ่มขึ้น 22.84 ล้านบาท ซึ่งส่วนใหญ่เป็นเจ้าหนี้การค้าเพิ่มขึ้น 14.71 ล้านบาท

อย่างไรก็ตามบริษัทฯ ได้ถือนโยบายบริหารการเงินอย่างเคร่งครัด จะเห็นได้ว่าบริษัทฯ มีอัตราส่วนเงินทุนหมุนเวียนสูง ไม่มีปัญหาด้านสภาพคล่อง ณ วันที่ 31 ธันวาคม 2566 บริษัทฯ มีเงินสดและรายการเทียบเท่าเงินสดกว่า 636.75 ล้านบาท และยังมีวงเงินกู้เบิกเกินบัญชี ที่ยังไม่ได้ใช้จากธนาคารขนาดใหญ่ อีกกว่า 97.50 ล้านบาท เพื่อรองรับความจำเป็นในการใช้เงินทุนกรณีฉุกเฉิน

ความสามารถในการชำระหนี้ และการปฏิบัติตามเงื่อนไขการกู้ยืม

บริษัทฯ ไม่มีการกู้ยืม มีแต่หนี้สินหมุนเวียน จากเจ้าหนี้การค้า และ ค่าใช้จ่ายค้างจ่าย บริษัทฯ ปฏิบัติตามเงื่อนไขการค้าตามข้อตกลงแต่ละราย เป็นลูกค้าที่ดี จ่ายชำระหนี้ตรงตามเงื่อนไข

คุณภาพของสินทรัพย์

การเปลี่ยนแปลงในสินทรัพย์

บริษัทฯ มีสินทรัพย์รวมสิ้นสุด ณ วันที่ 31 ธันวาคม 2566 จำนวน 3,332.13 ล้านบาท เพิ่มขึ้นคิดเป็นร้อยละ 5.24 เมื่อเทียบกับสินทรัพย์รวมจำนวน 3,166.32 ล้านบาท ณ วันที่ 31 ธันวาคม 2565

(หน่วย ล้านบาท)	31 ธันวาคม	31 ธันวาคม	เปลี่ยนแปลง	%
	2565	2566		
สินทรัพย์หมุนเวียน	2,067.28	2,270.08	202.80	9.81
สินทรัพย์ไม่หมุนเวียน	1,099.04	1,062.05	(36.99)	(3.37)
รวมสินทรัพย์	3,166.32	3,332.13	165.81	5.24
สินทรัพย์หมุนเวียน อัตราร้อยละ	65.29	68.13	2.84	
สินทรัพย์ไม่หมุนเวียน อัตราร้อยละ	34.71	31.87	(2.84)	
สินทรัพย์รวม อัตราร้อยละ	100.00	100.00	0.00	

ณ วันที่ 31 ธันวาคม 2566 บริษัทฯ มีสินทรัพย์หมุนเวียน และ สินทรัพย์ไม่หมุนเวียน คิดเป็นสัดส่วนร้อยละ 68.13 และ 31.87 ของสินทรัพย์รวมตามลำดับ เทียบกับร้อยละ 65.29 และ 34.71 ณ วันที่ 31 ธันวาคม 2565

นโยบายของบริษัทฯ ในการกำหนดระยะเวลา การให้สินเชื่อการค้า(เครดิตเทอม)

บริษัทฯ แบ่งประเภทการขาย ดังนี้

1. ขายเงินสด
2. ขายเครดิต
 - ผู้ค้าส่งทั่วไป (ยี่ปั้ว)และขายต่างประเทศ ให้เครดิต 30-45 วัน
 - โมเดิร์นเทรด, อุตสาหกรรม ให้เครดิต 60 วัน

หน่วย ล้านบาท	31 ธันวาคม	31 ธันวาคม	ผลต่าง	%
	2565	2566		
ยอดขายสุทธิ	3,246.22	3,513.86	267.64	8.24
ลูกหนี้การค้า-สุทธิ	388.93	375.47	(13.46)	(3.46)
อัตราหมุนเวียนลูกหนี้การค้า (เท่า)	8.86	9.19	0.33	3.72
ระยะเวลาในการเก็บหนี้เฉลี่ย (วัน)	41	40	(1.00)	(2.44)
ระยะเวลาขายสินค้าเฉลี่ย (วัน)	84	91	7.00	8.33
ระยะเวลาการจ่ายชำระหนี้ (วัน)	14	14	0.00	0.00
วงจรเงินสดเฉลี่ย (วัน)	111	117	6.00	5.41

ณ วันที่ 31 ธันวาคม 2566 มีการติดตามการชำระเงินและดำเนินการปล่อยเครดิตให้กับลูกค้าอย่างเคร่งครัด โดยภาพรวม

- อัตราหมุนเวียนลูกหนี้การค้าเฉลี่ยของบริษัทฯในปี 2566 อยู่ที่ 9.19 เท่า เพิ่มขึ้นจากปี 2565 คิดเป็นร้อยละ 3.72 การชำระเงินของลูกค้าอยู่ในเกณฑ์ปกติ ลดลง 1 วัน

- ระยะเวลาขายสินค้าเฉลี่ยปี 2566 อยู่ที่ 91 วัน เพิ่มขึ้นจากปี 2565 จำนวน 7 วัน มาจากปริมาณสินค้าคงเหลือที่สูงขึ้นเล็กน้อยของวัตถุดิบ, วัตถุดิบหีบห่อและสินค้าสำเร็จรูป ผลกระทบหลักเกิดจากต้นทุนใหม่ในปี 2566ที่สูงขึ้น

ส่วนประกอบสำคัญของสินทรัพย์

	31 ธันวาคม 2565		31 ธันวาคม 2566	%
	ล้านบาท		ล้านบาท	
ที่ดิน อาคารและอุปกรณ์	822.19	25.97	786.41	23.60
เงินสดและรายการเทียบเท่าเงินสด	583.38	18.42	636.75	19.11
เงินลงทุนชั่วคราว	387.69	12.24	627.75	18.84
สินค้าคงเหลือ	527.66	16.66	560.43	16.82
ลูกหนี้การค้า	388.93	12.28	375.47	11.27
ที่ดิน ที่ยังไม่ได้ใช้ดำเนินงาน	204.07	6.45	204.07	6.12
เงินจ่ายล่วงหน้าค่าสินค้า	161.97	5.13	53.97	1.62
เงินลงทุนในบริษัทร่วม	30.94	0.98	37.34	1.12
เงินลงทุนระยะยาว	20.31	0.64	20.25	0.61
สินทรัพย์หมุนเวียนอื่น	10.83	0.35	8.52	0.26
ลูกหนี้อื่น	4.82	0.15	5.19	0.15
เงินฝากประจำที่ติดภาระค้ำประกัน	4.85	0.15	4.85	0.15
สินทรัพย์ภาษีเงินได้รอการตัดบัญชี	10.50	0.33	4.82	0.13
เงินให้กู้ยืมระยะยาวแก่บริษัทร่วม	5.00	0.16	3.00	0.09
เงินให้กู้ยืมแก่บริษัทร่วม				
ส่วนที่ครบกำหนดชำระภายในหนึ่งปี	2.00	0.06	2.00	0.06
สินทรัพย์ไม่หมุนเวียนอื่น	0.75	0.02	0.86	0.03
สินทรัพย์ไม่มีตัวตน	0.43	0.01	0.45	0.02
รวมสินทรัพย์	3,166.32	100.00	3,332.13	100.00

สำหรับลูกหนี้การค้าบริษัทฯ ได้มีการตั้งค่าเผื่อหนี้สงสัยจะสูญอย่างเพียงพอ ตามข้อเท็จจริง ณ วันที่ 31 ธันวาคม 2566 มีค่าเผื่อหนี้สงสัยจะสูญจำนวน 3.90 ล้านบาทลดลงจาก จำนวน 4.41 ล้านบาท ณ วันที่ 31 ธันวาคม 2565

(ล้านบาท)	31 ธันวาคม	31 ธันวาคม	เปลี่ยนแปลง	%
	2565	2566		
กิจการที่เกี่ยวข้องกัน	26.06	11.67	(14.39)	(55.22)
กิจการอื่น	367.28	367.70	0.42	0.11
รวม	393.34	379.37	(13.97)	(3.55)
หัก ค่าเผื่อหนี้สงสัยจะสูญ	(4.41)	(3.90)	0.51	(11.56)
ลูกหนี้การค้า	388.93	375.47	(13.46)	(3.46)
สินค้าคงเหลือ ไม่มีการเสื่อมสภาพหรือล้าสมัย				

(ล้านบาท)	31 ธันวาคม	31 ธันวาคม	เปลี่ยนแปลง	%
	2565	2566		
สินค้าสำเร็จรูป	106.31	127.93	21.62	20.34
สินค้าระหว่างผลิต	153.20	135.62	(17.58)	(11.48)
วัตถุดิบและหีบห่อ	268.07	287.18	19.11	7.13
วัตถุดิบระหว่างทาง	0.00	9.03	9.03	0.00
วัสดุ	0.79	0.95	0.16	20.25
หัก ค่าเผื่อการปรับมูลค่าสินค้า	(0.71)	(0.28)	0.43	(60.56)
สินค้าคงเหลือ	527.66	560.43	32.77	6.21

สินค้าคงเหลือของสินค้าสำเร็จรูปสูงขึ้นเพราะการขายที่ชดเชยในเดือนธันวาคม 2566 บริษัทมีนโยบายเพิ่มสต็อกสินค้าที่มีความเสี่ยงจากปัจจัยภายนอกของการขนส่ง เนื่องจากต้นทุนวัตถุดิบและภาวะบรรจุก๊าซมีต้นทุนที่สูงขึ้น

เงินลงทุนระยะยาว ก็มีกำหนดไถ่ถอน 2572 จำนวน 20 ล้านบาท

(หน่วย ล้านบาท)	31 ธันวาคม	31 ธันวาคม	เปลี่ยนแปลง	%
	2565	2566		
หุ้นกู้	20.00	20.00	0.00	0.00
หุ้นสามัญ	0.31	0.25	(0.06)	(19.35)
เงินลงทุนระยะยาวอื่น	20.31	20.25	(0.06)	(0.30)

การด้อยค่า

ที่ดินที่ยังไม่ได้ใช้ดำเนินงาน

(หน่วย ล้านบาท)	31 ธันวาคม	31 ธันวาคม	เปลี่ยนแปลง	%
	2565	2566		
ที่ดินที่ยังไม่ได้ใช้ดำเนินงาน	204.07	204.07	0.00	0.00
หัก ค่าเพื่อการด้อยค่าของสินทรัพย์	0.00	0.00	0.00	#DIV/0!
สุทธิ	204.07	204.07	0.00	0.00

ที่ดินที่ยังไม่ได้ใช้ดำเนินงาน บริษัทฯ ซื้อไว้เพื่อการขยายโรงงานปี 2537 โดยบริษัทฯ ได้ทบทวนนโยบายและยกเลิกการขยายโรงงาน เนื่องจากโรงงานปัจจุบันยังสามารถรองรับการเจริญเติบโตของบริษัทฯ ได้

ตามรายงานการประเมินราคาของผู้ประเมินราคาอิสระลงวันที่ 6 กรกฎาคม 2565 ผู้ประเมินราคาอิสระได้ประเมินราคาที่ดินที่ยังไม่ได้ใช้ดำเนินงานบริษัทโดยใช้วิธีการเปรียบเทียบราคาตลาด โดยมีราคาประเมินมูลค่า 277.90 ล้านบาท

(นายชนวัฒน์ วิญญูรัตน์)
รองกรรมการผู้จัดการ