

บริษัท บีอีซี เวิลด์ จำกัด (มหาชน)

คำอธิบายและการวิเคราะห์ของฝ่ายจัดการ ประจำปี 2566



คำอธิบายและการวิเคราะห์ของฝ่ายจัดการ ประจำปี 2566

วันที่ 23 กุมภาพันธ์ 2567

ผลประกอบการของบริษัทฯ สำหรับปี 2566 มีผลกำไรสุทธิส่วนที่เป็นของบริษัทฯ อยู่ที่ 210 ล้านบาท โดยมีกระแสเงินสดสุทธิจากกิจกรรมดำเนินงาน 1,973.9 ล้านบาท และมีฐานะทางการเงินที่แข็งแกร่ง โดยมีเงินสดและรายการเทียบเท่าเงินสดและเงินลงทุนระยะสั้นในงบแสดงฐานะการเงินรวมอยู่ที่ 3,818.7 ล้านบาท ณ 31 ธันวาคม 2566

บทสรุปผู้บริหาร

- ในปี 2566 นิลเส็น มีเดีย รีเสิร์ช เปิดเผยมูลค่าประมาณการเม็ดเม็ดเงินโฆษณาในสื่อโทรทัศน์มีการปรับตัวลดลง 3% เมื่อเทียบกับปี 2565 โดยเศรษฐกิจไทยต้องเผชิญกับหลายปัจจัยเสี่ยงของภาวะเศรษฐกิจ ตลอดจนปัจจัยความไม่แน่นอนด้านการเมืองทั้งจากภายในและภายนอกประเทศ จึงทำให้นักลงทุนและผู้ประกอบการมีการชะลอการใช้จ่ายภายในประเทศตลอดทั้งปี 2566 แต่อย่างไรก็ตาม ท่ามกลางหลายปัจจัยความท้าทาย บริษัทฯ สามารถเพิ่มความเป็นผู้นำและสร้างความนิยมของเรตติ้งและผู้ชมของธุรกิจทีวีในกลุ่มเป้าหมายของบริษัทฯ
- บริษัท บีอีซี เวิลด์ จำกัด (มหาชน) หรือ ("กลุ่ม BEC" หรือ "บริษัทฯ") มีผลกำไรสุทธิส่วนที่เป็นของบริษัทฯ ในปี 2566 ลดลง 65.4% จากปี 2565 มาอยู่ที่ 210 ล้านบาท โดยอัตรากำไรขั้นต้นลดลงเป็น 26.1% ในปี 2566 จากปี 2565 ที่ 30.4% โดยผลประกอบการของบริษัทฯ นั้นได้พลิกกลับมาทำกำไรติดต่อกันมาตั้งแต่ไตรมาสที่ 3/2563 ท่ามกลางสถานการณ์โควิด-19 และเศรษฐกิจโลก รวมถึงเศรษฐกิจไทยที่มีการชะลอตัว ทั้งนี้ กลุ่ม BEC มีผลกำไรสุทธิส่วนที่เป็นของบริษัทฯ ในไตรมาสที่ 4/2566 ที่จำนวน 93.5 ล้านบาท ซึ่งลดลง 55.4 ล้านบาท หรือ 37.2% จากไตรมาสที่ 4/2565 แต่เพิ่มขึ้น 55.6 ล้านบาทหรือ 146.5% จากไตรมาสที่ 3/2566
- ในปี 2566 บริษัทฯ สร้างรายได้จากธุรกิจการจัดจำหน่ายละครไปต่างประเทศ (Global Content Licensing) และธุรกิจดิจิทัลแพลตฟอร์ม (Digital Platform) รวมกันอยู่ที่ 669.2 ล้านบาท หรือเพิ่มขึ้น 13 ล้านบาท หรือ 2% จากปี 2565 โดยรายได้รวมกันจากสองธุรกิจนี้ คิดเป็นรายได้ 14.4% ของรายได้จากการดำเนินงานของกลุ่ม BEC
- บริษัทฯ มีเงินสดและรายการเทียบเท่าเงินสดและเงินลงทุนระยะสั้นรวมกันในงบแสดงฐานะการเงินลดลง 3.4% หรือ 133.5 ล้านบาท จาก 3,952.2 ล้านบาท ณ 31 ธันวาคม 2565 มาอยู่ที่ 3,818.7 ล้านบาท ณ 31 ธันวาคม 2566 ถึงแม้จะมีการจ่ายเงินปันผล 320 ล้านบาทในปีนี้ ทั้งนี้บริษัทฯ มีกระแสเงินสดสุทธิจากการดำเนินงาน 1,973.9 ล้านบาท สำหรับปี 2566

พัฒนาการทางธุรกิจที่สำคัญในปี 2566

ในปี 2566 บริษัทฯ ยังคงสามารถรักษาความเป็นผู้นำในธุรกิจทีวีทั้งในด้านเรตติ้งและจำนวนผู้ชมสำหรับกลุ่มเป้าหมายของบริษัทฯ (กลุ่มผู้ชมในกรุงเทพฯ และหัวเมืองใหญ่ อายุตั้งแต่ 15 ปีขึ้นไป) ตลอดทั้งปี 2566 โดยเริ่มจากละครคุณภาพอย่างเช่น ที่สุดของหัวใจ หมอหลวง มาตาลดา แค้น เกมรักทรยศ และปิดท้ายปีด้วย พรหมลิขิต พร้อมทั้งพัฒนาเพื่อขยายฐานตลาดในทุกธุรกิจของบริษัทฯ โดยมีละครที่สร้างสรรค์สิ่งที่ดีให้แก่วงคมมากมาย จนนำไปสู่ Soft Power ระดับประเทศ โดยบริษัทฯ มีพัฒนาการทางธุรกิจที่สำคัญดังนี้

บริษัท บีอีซี เวิลด์ จำกัด (มหาชน)

คำอธิบายและการวิเคราะห์ของฝ่ายจัดการ ประจำปี 2566

1. ธุรกิจภาพยนตร์

ปี 2566 ถือเป็นปีแห่งความสำเร็จและภาคภูมิใจอย่างสูงสุดของบริษัทฯ กับ “ธีรภัย” ภาพยนตร์เรื่องที่ 2 ของบริษัทฯ ที่ทำร่วมกับบริษัท เมเจอร์ จอยน์ फिल्म จำกัด ซึ่งสร้างมาจากเค้าโครงเรื่องจริงอันโด่งดังบนโซเชี่ยลมีเดีย นำแสดงโดย ณเดชน์ คูกิมิยะ และ รัตนาดี วงศ์ทอง ทั้งนี้ “ธีรภัย” เข้าฉายในวันที่ 26 ตุลาคม 2566 ในโรงภาพยนตร์ทั่วประเทศ โดยเป็นภาพยนตร์ที่เป็นประวัติการณ์ของวงการภาพยนตร์ไทยในหลายด้าน ได้แก่

- เป็นภาพยนตร์ไทยเรื่องแรกที่ฉายในระบบ IMAX DMR โดยทุบสถิติภาพยนตร์ไทยด้วยรายได้เปิดตัวสูงสุดอันดับ 1 ของปี
- เป็นภาพยนตร์ไทยที่ทำเงินร้อยล้านไวที่สุดแห่งปี (ภายใน 3 วัน)
- เป็นภาพยนตร์ไทยที่ทำรายได้มากกว่า 400 ล้านบาท และขึ้นแท่นอันดับ 4 หนังไทยที่ทำเงินสูงสุดในประวัติศาสตร์



โดยในวันที่ 20 ตุลาคม 2566 บริษัทฯ ได้แจ้งต่อตลาดหลักทรัพย์เรื่อง การจัดตั้งกิจการร่วมค้า (Joint Venture) ระหว่างบริษัทฯ กับ บริษัท เมเจอร์ จอยน์ फिल्म จำกัด ภายใต้ชื่อ “กิจการร่วมค้า เมเจอร์ จอยน์ फिल्म และ บีอีซี เวิลด์” ซึ่งเป็นบริษัทที่มีความเชี่ยวชาญด้านการผลิตภาพยนตร์ไทย และมีมูลค่าในการลงทุนรวม 82.92 ล้านบาท โดยบริษัทฯ ถือหุ้นสัดส่วน 50% ของการลงทุนในกิจการร่วมค้า

- ## 2. ธุรกิจการจัดจำหน่ายลิขสิทธิ์ในต่างประเทศ
- ได้ขยายธุรกิจอย่างต่อเนื่อง ทั้งการจำหน่ายไปยังประเทศที่เป็นลูกค้าเดิมของบริษัทฯ โดยเน้นตลาดในแถบภูมิภาคเอเชียตะวันออกเฉียงใต้และเอเชียตะวันออกเฉียงเหนือเป็นหลัก และขยายไปในประเทศที่เป็นลูกค้าใหม่ๆ มากขึ้น เช่น 23 ประเทศในกลุ่มประเทศลาตินอเมริกา และอินเดีย รวมทั้งสามารถขายลิขสิทธิ์ละครหลายเรื่อง และในหลากหลายรูปแบบการขาย อาทิเช่น แบบ Simulcast / Date on Broadcasting บนแพลตฟอร์มชื่อดังในหลายประเทศ ได้แก่ Netflix VIU Amazone Prime MediaCorp และ Netopia

3. ธุรกิจดิจิทัลแพลตฟอร์ม

จากความสำเร็จที่บริษัทฯ ได้มีการเปิดตัวโครงการความร่วมมือกับพันธมิตรทางธุรกิจอย่าง AIS SCB และ BBL ซึ่งมีวัตถุประสงค์เพื่อเพิ่มยอดสมาชิก 3Plus Premium โดยมอบสิทธิพิเศษสำหรับลูกค้าของพันธมิตรทางธุรกิจที่เป็นแฟนละครช่อง 3 สามารถสมัครแพ็คเกจ 3Plus Premium เพื่อรับชมความบันเทิง ทั้งละครดั่ง ซีรีส์สุดฮิต หรือรายการบันเทิงต่างๆ และรับชมย้อนหลังได้ก่อนใคร แบบไม่มีสะดุด และไม่มีโฆษณาคั่น ทุกที่ ทุกเวลาผ่านเว็บไซต์ และแอปพลิเคชัน 3Plus เลือกสมัครได้ทั้งแบบรายเดือน ราย 6 เดือน และรายปี ในราคาสุดพิเศษ

โดยในปี 2566 “3Plus Premium” แพลตฟอร์มสตรีมมิงออนไลน์ของบริษัทฯ แบบ SVOD (Subscription Video on Demand คือบริการแบบเรียกเก็บค่าสมาชิกแบบรายเดือนหรือรายปี) ได้มีผู้สมัครทะลุ 100,000 Subscriptions ตามแผนที่วางไว้เป็นที่เรียบร้อยแล้ว และบริษัทฯ ยังคงการมองหาความร่วมมือใหม่ๆ อย่างต่อเนื่อง

4. ธุรกิจ BEC STUDIO

ในวันที่ 2 ตุลาคม 2566 BEC STUDIO ประกาศขยายตลาดไปยังต่างประเทศเป็นครั้งแรกในงาน “แกะกล่องไทยบันเทิง” ซึ่งจัดโดย Prime Video ผู้ให้บริการวิดีโอสตรีมมิงระดับโลก เพื่อเปิดตัวอย่าง line up ภาพยนตร์ ละคร ซีรีส์ และคอนเสิร์ตใหม่ๆ จากทั่วทุกมุมโลก โดยบริษัทฯ จัดจำหน่ายละคร 2 เรื่องให้กับ Prime Video ได้แก่ “ร้อยเล่มเกมสออฟฟิศ” และ “มือปราบกระหะวี” ที่ผลิตโดย BEC STUDIO และออกอากาศผ่านแพลตฟอร์ม Prime Video ในภูมิภาค SEA ในเดือนพฤศจิกายน-ธันวาคม 2566

บริษัท บีอีซี เวิลด์ จำกัด (มหาชน)

คำอธิบายและการวิเคราะห์ของฝ่ายจัดการ ประจำปี 2566

5. ธุรกิจเพลง

บริษัทฯ ปล่อยเพลงที่สองของ “โบว์ เมลดา สุศรี” หลังจากที่เมื่อปลายปีที่แล้วได้รับกระแสตอบรับที่ดีล้นหลามจากซิงเกิ้ลแรก “แฟนผมน่ารัก” มียอดรับชมบน Youtube มากกว่า 32 ล้านวิว ทำให้เมื่อวันที่ 22 พฤษภาคม 2566 บริษัทฯ เปิดตัวซิงเกิ้ลที่สองที่มีชื่อว่า “แนะนำให้เป็นแฟนเรา” โดยมียอดรับชมบน Youtube มากกว่า 10 ล้านวิว หลังจากเปิดตัวไปเพียง 1 เดือน ซึ่งถือว่าธุรกิจเพลง ภายใต้การดูแลของบริษัทฯ ที่ประสบความสำเร็จในวงการธุรกิจนี้ไปอีกขั้น



6. บริษัทฯ ได้รับรางวัล **Innovation Awards for OTT Platform** ซึ่งเป็นรางวัลที่ได้รับจากความสำเร็จในการนำคอนเทนต์ที่ออกอากาศทางโทรทัศน์ภาคพื้นดินไปออกอากาศบนสตรีมมิ่งแพลตฟอร์มต่าง ๆ รวมถึงการทำการประชาสัมพันธ์และการตลาดที่ผสมผสานกันทั้งทาง Offline และ Online จนทำให้คอนเทนต์ได้รับความนิยมสูงสุด โดยบริษัทฯ ได้มีการนำความสำเร็จของ “ละครหมอลวง” เป็นกรณีตัวอย่างของความคิดสร้างสรรค์เพื่อส่งให้กับคณะกรรมการตัดสินเป็นผู้พิจารณาจนได้รับรางวัลในครั้งนี้ ทั้งนี้บริษัทฯ เป็นบริษัทไทยเพียง 1 ใน 2 บริษัท ที่ได้รับรางวัลจากเวทีประกาศรางวัลในงาน Asia-Pacific Broadcasting+ Awards 2023 ในวันที่ 8 มิถุนายน 2566 ที่ประเทศสิงคโปร์

7. รางวัล ContentAsia Awards

บริษัทฯ ได้รับ 2 รางวัลยอดเยี่ยมในงานประกาศรางวัล ContentAsia Awards ครั้งที่ 4 ประจำปี 2023 เมื่อวันที่ 24 สิงหาคม 2566 ณ โรงแรม The Athenee Hotel Bangkok โดยได้รับรางวัลผู้กำกับยอดเยี่ยมระดับเอเชียจากละครเรื่อง “คือเธอ” (Bad Romeo) และเพลงประกอบละคร “ฉันยังคิดถึง”(I Still Miss You) จากละครเรื่อง “ภูตแม่น้ำโขง” ซึ่งถือเป็นเพลงประกอบละครยอดเยี่ยมระดับเอเชีย ทั้งนี้ มีผู้เข้าชิงรอบตัดสินที่มาร่วมงานถึง 123 ราย จาก 12 ประเทศในเอเชีย อาทิ จีน ฮองกง อินเดีย อินโดนีเซีย ญี่ปุ่น เกาหลีใต้ มาเลเซีย ฟิลิปปินส์ สิงคโปร์ ไต้หวัน ไทย และเวียดนาม ซึ่งถือเป็นรางวัลใหญ่ระดับเอเชีย

8. โลงเข็ดขุละครน้ำดี

เมื่อวันที่ 26 สิงหาคม 2566 บริษัทฯ ได้รับโลงเข็ดขุละครน้ำดี จากกระทรวงวัฒนธรรม จากละครเรื่อง “มาตาลดา” ด้วยเนื้อหาบทละครรวมถึงทุกองค์ประกอบที่ดีมากๆ พร้อมถอดบทเรียนยกให้เป็นละครส่งเสริมความสัมพันธ์ในครอบครัว และมีกิจกรรม MEET & GREET With IDOL : บอกรักให้โลกรู้ เป็นกิจกรรมเชื่อมสัมพันธ์-สานพลังเครือข่ายพัฒนาครอบครัว ณ หอศิลป์แห่งชาติ กระทรวงวัฒนธรรม (วธ.) นอกจากนั้นละคร “มาตาลดา” ยังได้เป็นตัวอย่าง Soft Power ต่อสังคมไทย ที่ส่งเสริมการมีบทบาทในการปลูกฝังค่านิยม และวัฒนธรรมที่ดี ตลอดจนสร้างสัมพันธ์ภาพอันดีในครอบครัว

บริษัท บีอีซี เวิลด์ จำกัด (มหาชน)

คำอธิบายและการวิเคราะห์ของฝ่ายจัดการ ประจำปี 2566



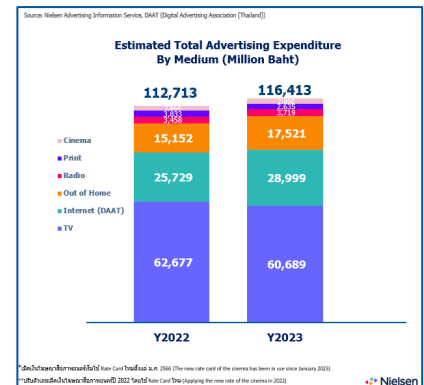
ภาพรวมผลการดำเนินงาน

ภาวะเศรษฐกิจและอุตสาหกรรม

ในปี 2566 เศรษฐกิจไทยยังคงต้องเผชิญกับหลายปัจจัยเสี่ยงซึ่งยังไม่มีแนวโน้มในการฟื้นตัว จากผลกระทบจากภาวะถดถอยของเศรษฐกิจโลก ถึงแม้จะมีแรงหนุนจากการเติบโตแบบค่อยเป็นค่อยไปของภาคการท่องเที่ยวและการอุปโภคบริโภคภาคเอกชน แต่ภาพรวมการส่งออกสินค้า และการผลิตสินค้าอุตสาหกรรมยังคงปรับตัวลดลง รวมถึงจากอัตราเงินเฟ้อที่ยังคงอยู่ในระดับสูง ความผันผวนในตลาดการเงินโลก ธนาคารกลางในประเทศต่างๆมีการปรับขึ้นอัตราดอกเบี้ยนโยบายอย่างต่อเนื่อง และยังมีความขัดแย้งทางภูมิรัฐศาสตร์ที่ส่งผลให้ต้นทุนพลังงานสูงขึ้น กระทบต้นทุนทางการเงินและการผลิตปรับตัวสูงขึ้นตาม โดยเฉพาะอย่างยิ่งในเศรษฐกิจจีนซึ่งเป็นคู่ค้าหลักของไทยในสินค้าเกือบทุกประเภท และมีขนาดเศรษฐกิจใหญ่เป็นอันดับ 2 ของโลก กำลังเผชิญปัญหาเศรษฐกิจมากมายทั้งในระยะสั้นและระยะยาว

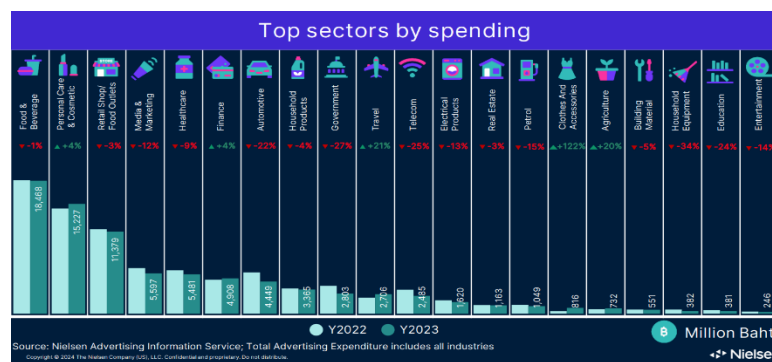
อีกหนึ่งปัจจัยที่ส่งผลกระทบต่อเศรษฐกิจไทยคือ การไม่มีเสถียรภาพทางการเมืองภายในประเทศจากการเปลี่ยนผ่านรัฐบาล เป็นผลให้การอุปโภคของรัฐบาลและการลงทุนภาครัฐปรับตัวลดลงอย่างยาวนานในปีนี้ จึงทำให้ผู้ประกอบการและนักลงทุนในทุกกลุ่มธุรกิจขาดความเชื่อมั่นและชะลอการใช้จ่ายภายในประเทศตลอดทั้งปี 2566 สอดคล้องกับที่สำนักงานสภาพัฒนาการเศรษฐกิจและสังคมแห่งชาติ (สศช.) ประกาศตัวเลข GDP ของไทยในปี 2566 อยู่ที่ 2.7% ซึ่งมีอัตราการเติบโตที่ค่อนข้างต่ำ เมื่อเทียบกับหลายประเทศในภูมิภาคและกลุ่ม (Tier) เดียวกัน

โดย นีลเสน มีเดีย รีเสิร์ช ("Nielsen") ได้เปิดเผยมูลค่าประมาณการเม็ดเงินโฆษณา ("AdEx") สำหรับปี 2566 อยู่ที่ 116,413 ล้านบาท เพิ่มขึ้น 3.3% เมื่อเทียบกับปี 2565 ที่ 112,713 ล้านบาท โดยสื่อที่เพิ่มขึ้นสูงสุด คือ สื่อโฆษณานอกบ้าน ("Out of Home") ที่เพิ่มขึ้น 15.6% และสื่ออินเทอร์เน็ต ("Internet - DAAT") ที่เพิ่มขึ้น 12.7% หลังจากสถานการณ์โควิด -19 คลี่คลายและสามารถกลับมาใช้ชีวิตปกติมากขึ้น ประกอบกับพฤติกรรมบริโภคสื่อโฆษณาของประชาชนเปลี่ยนไป ทั้งนี้ มูลค่าใช้จ่ายรวมของกลุ่มโทรทัศน์ ("TV") อยู่ที่ 60,689 ล้านบาท ลดลง 3.2% เมื่อเทียบกับปีก่อน โดยกลุ่มโทรทัศน์ ยังคงเป็นสื่อโฆษณาหลักและมีส่วนแบ่งการตลาดมากที่สุดถึงประมาณ 52.1%



ทั้งนี้ กลุ่มอุตสาหกรรมที่มีการใช้เม็ดเงินโฆษณา สูงสุด 3 อันดับแรกในปี 2566 เมื่อเทียบกับปี 2565 นั้น ได้แก่

1. กลุ่มอาหารและเครื่องดื่ม (Food & Beverage) มีมูลค่ารวม 18,468 ล้านบาท ลดลง 1%
2. กลุ่มผลิตภัณฑ์ของใช้ส่วนตัวและเครื่องสำอาง (Personal Care and Cosmetic) มีมูลค่ารวม 15,227 ล้านบาท เพิ่มขึ้น 4%
3. กลุ่มธุรกิจร้านค้าปลีกและร้านอาหาร (Retail Shop / Food Outlets) มีมูลค่า 11,379 ล้านบาท ลดลง 3 %



บริษัท บีอีซี เวิลด์ จำกัด (มหาชน)

คำอธิบายและการวิเคราะห์ของฝ่ายจัดการ ประจำปี 2566

งบกำไรขาดทุน

งบกำไรขาดทุน	ปี 2566		ปี 2565		YoY	
	ล้านบาท	%	ล้านบาท	%	(+/-)	%
รายได้จากการดำเนินงาน*	4,652.9	100.0%	5,114.7	100.0%	(461.8)	-9.0%
รายได้จากการขายเวลาโฆษณา	3,963.2	85.2%	4,448.7	87.0%	(485.5)	-10.9%
รายได้จากการให้ลิขสิทธิ์และบริการอื่น	689.8	14.8%	666.0	13.0%	23.8	3.6%
ต้นทุนรวม	(3,440.4)	-73.9%	(3,560.8)	-69.6%	(120.5)	-3.4%
ต้นทุนขายและต้นทุนการให้บริการ	(3,440.4)	-73.9%	(3,560.8)	-69.6%	(120.5)	-3.4%
กำไรขั้นต้น	1,212.6	26.1%	1,553.9	30.4%	(341.3)	-22.0%
ค่าใช้จ่ายในการขายและบริหาร	(881.4)	-18.9%	(795.4)	-15.6%	85.9	10.8%
รวมรายได้อื่น	11.0	0.2%	21.0	0.4%	(10.0)	-47.7%
กลับรายการ(ขาดทุนจากการต่อสัญญา)ซึ่งเป็นไปตามมาตรฐานการรายงานทางการเงินฉบับที่ 9	12.0	0.3%	40.9	0.8%	28.9	70.7%
ส่วนแบ่งกำไรจากเงินลงทุนในการร่วมค้า	66.3	1.4%	4.1	0.1%	62.2	1516.8%
กำไรก่อนดอกเบี้ย และภาษีเงินได้[EBIT]	420.5	9.0%	824.4	16.1%	(404.0)	-49.0%
รายได้ทางการเงิน	35.7	0.8%	16.2	0.3%	19.5	120.0%
ต้นทุนทางการเงิน	(110.2)	-2.4%	(113.5)	-2.2%	(3.4)	-3.0%
กำไร(ขาดทุน)ก่อนภาษีเงินได้	346.0	7.4%	727.1	14.2%	(381.1)	-52.4%
(ค่าใช้จ่าย)รายได้ทางภาษีเงินได้	(136.0)	-2.9%	(120.0)	-2.3%	16.0	13.4%
กำไร(ขาดทุน)สำหรับงวด	210.0	4.5%	607.1	11.9%	(397.2)	-65.4%
กำไร(ขาดทุน)ส่วนที่เป็นของ BEC World	210.0	4.5%	607.0	11.9%	(397.0)	-65.4%
ส่วนที่เป็นของส่วนได้เสียที่ไม่มีอำนาจควบคุม	0.0	0.0%	0.0	0.0%	(0.0)	-90.4%
กำไรต่อหุ้น (บาท)	0.11		0.30		(0.20)	-65.4%
EBITDA	2,124.3	45.7%	2,738.8	53.5%	(614.5)	-22.4%

*รายได้จากการดำเนินงาน (ไม่รวมรายได้อื่น) สำหรับการวิเคราะห์ในคำอธิบายและการวิเคราะห์ของฝ่ายจัดการ

รายได้

จากภาพรวมเศรษฐกิจและอุตสาหกรรมดังที่กล่าวมาข้างต้นได้ส่งผลให้ รายได้จากการขายเวลาโฆษณาของกลุ่ม BEC ในปี 2566 อยู่ที่ 3,963.2 ล้านบาท ลดลง 485.5 ล้านบาท หรือลดลง 10.9% จากปี 2565 ถึงแม้ว่าบริษัทจะสามารถเพิ่มความ เป็นผู้นำและสร้างคามนิยมของเรตติ้งของธุรกิจทีวีในกลุ่มเป้าหมายของบริษัทฯ จากละครคุณภาพอย่างเช่น "หมอลวง" "มาตาลดา" และ "พรหมลิขิต" จนกลายเป็นแรงขับเคลื่อน Soft-Power ของประเทศซึ่งสอดคล้องกับนโยบายของภาครัฐที่ ส่งเสริม "5F Soft Power" รายได้จากการขายเวลาโฆษณายังคงเป็นรายได้หลักของกลุ่ม BEC อยู่ที่ 85.2% ของรายได้จาก การดำเนินงาน โดยยังคงมาจากการขายเวลาโฆษณาของ "ช่อง 33" เป็นหลัก

อย่างไรก็ตามกลุ่ม BEC สามารถทำรายได้เพิ่มจาก รายได้จากการให้ใช้ลิขสิทธิ์และบริการอื่นในปี 2566 อยู่ที่ 689.8 ล้าน บาท หรือเพิ่มขึ้น 23.8 ล้านบาท หรือ 3.6% จากปี 2565 โดยรายได้จากการให้ใช้ลิขสิทธิ์และบริการอื่นนั้น ประกอบด้วย รายได้จากสองธุรกิจหลัก ได้แก่รายได้จากธุรกิจการจัดจำหน่ายละครไปต่างประเทศ (Global Content Licensing) และ ธุรกิจดิจิทัลแพลตฟอร์ม (Digital Platform) คิดเป็น 14.4% ของรายได้จากการดำเนินงานของกลุ่ม BEC เนื่องจากมีละครที่ มีกระแสตอบรับที่ดีจนเป็น Soft Power ของสังคม ประกอบกับมีการร่วมมือกับหลายพันธมิตรคู่ค้าเพื่อเพิ่มสมาชิก SVOD

โดยสรุป รายได้จากการดำเนินงานของกลุ่ม BEC สำหรับปี 2566 อยู่ที่ 4,652.9 ล้านบาท ซึ่งลดลง 461.8 ล้านบาทหรือ 9% จากปี 2565 ที่ 5,114.7 ล้านบาท

ต้นทุนขาย

ต้นทุนขายรวมของกลุ่ม BEC ในปี 2566 อยู่ที่ 3,440.4 ล้านบาท ลดลง 120.5 ล้านบาทหรือ 3.4% จากปี 2565 ที่ 3,560.8 ล้านบาท เนื่องจากค่าตัดจ่ายละครและซีรีส์ รวมถึงการซื้อซีรีส์ที่ลดลงและมีการปรับผังรายการออกอากาศลดชั่วโมงละคร หลังข่าวเหลือ 1.30 ชม. จากปกติออกอากาศ 2 ชม. โดยเริ่มในไตรมาสที่ 1/2566 และมีการใช้ละคร Re-Run เพื่อควบคุม ต้นทุน ตามมาตรการควบคุมต้นทุนที่ทามาอย่างต่อเนื่อง

บริษัท บีอีซี เวิลด์ จำกัด (มหาชน)

คำอธิบายและการวิเคราะห์ของฝ่ายจัดการ ประจำปี 2566



กำไรขั้นต้น

จากรายได้จากการดำเนินงานของกลุ่ม BEC ในปี 2566 ที่ลดลงมากกว่าต้นทุนขายรวมของกลุ่ม BEC จึงทำให้กำไรขั้นต้นของกลุ่ม BEC ในปี 2566 อยู่ที่ 1,212.6 ล้านบาท ลดลง 341.3 ล้านบาท หรือลดลง 22% จากปี 2565 ที่ 1,553.9 ล้านบาท โดยมีอัตรากำไรขั้นต้นของกลุ่ม BEC ในปี 2566 อยู่ที่ 26.1% ซึ่งลดลงจากปีที่แล้วที่ 30.4%

ในขณะที่กลุ่ม BEC ยังคงมีเป้าหมายในการบริหารจัดการและควบคุมค่าใช้จ่ายให้มีประสิทธิภาพมากที่สุด ในหลายปีที่ผ่านมา ทั้งนี้ ในปี 2566 บริษัทฯ ได้มีการขยายหน่วยงานต่างๆ เช่น BEC Studio และกลับมารับพนักงานเพิ่มเพื่อรองรับกับธุรกิจใหม่ๆ รวมถึงค่าใช้จ่ายสื่อประชาสัมพันธ์และโปรโมทละครใหม่ และการพัฒนาดิจิทัลแพลตฟอร์ม 3Plus ของกลุ่มบีอีซีอย่างต่อเนื่อง ส่งผลให้มีการเพิ่มขึ้นของค่าใช้จ่ายในการขายและบริหารของกลุ่ม BEC ในปี 2566 อยู่ที่ 881.4 ล้านบาท เพิ่มขึ้น 85.9 ล้านบาท หรือเพิ่มขึ้น 10.8 % จากปี 2565 ที่ 795.4 ล้านบาท

รายได้อื่น

รายได้อื่นของกลุ่ม BEC ในปี 2566 อยู่ที่ 11 ล้านบาท ลดลง 9.3 ล้านบาท หรือ 45.9 % จากปี 2565 ที่ 21 ล้านบาท ส่วนใหญ่มาจากกำไรจากอัตราแลกเปลี่ยน

ส่วนแบ่งกำไรจากกิจการร่วมค้า

ในปี 2566 กลุ่ม BEC รับรู้ส่วนแบ่งกำไรจากเงินลงทุนในการร่วมค้า "บัวผัน ฟันยับ" ตามวิธีส่วนได้เสียตามสัดส่วนการลงทุนเป็นจำนวน 5.1 ล้านบาท และเมื่อรวมกับส่วนแบ่งกำไรในปี 2565 ที่จำนวน 4.1 ล้านบาทนั้น บริษัทฯ จะมีการรับรู้ส่วนแบ่งกำไรจากกิจการร่วมค้า "บัวผัน ฟันยับ" รวมทั้งสิ้น 9.2 ล้านบาท นอกจากนี้ในช่วงไตรมาส 4/2566 บริษัทฯ รับรู้ส่วนแบ่งกำไรจากกิจการร่วมค้า เมเจอร์ จอยน์ ฟิล์ม และ บีอีซี เวิลด์ สำหรับภาพยนตร์ "ธีรยุทธ" อยู่ที่ 61.2 ล้านบาท ดังนั้น ในปี 2566 บริษัทฯ มีการรับรู้ส่วนแบ่งกำไรจากเงินลงทุนในการร่วมค้าจากธุรกิจภาพยนตร์ รวมทั้งสิ้น 66.3 ล้านบาท โดยถือเป็นความสำเร็จอีกขั้นหนึ่งของกลุ่ม BEC ในการลงทุนต่อในธุรกิจภาพยนตร์ ตามกลยุทธ์ของบริษัทฯ

ต้นทุนทางการเงิน

ต้นทุนทางการเงินของกลุ่ม BEC ในปี 2566 อยู่ที่ 110.2 ล้านบาท ลดลง 3.4 ล้านบาท หรือ 3% จากปี 2565 ที่ 113.5 ล้านบาท

ค่าใช้จ่ายทางภาษี

ค่าใช้จ่ายทางภาษีเงินได้ของกลุ่ม BEC ในปี 2566 อยู่ที่ 136 ล้านบาท โดยเพิ่มขึ้น 16 ล้านบาท หรือเพิ่มขึ้น 13.4% จากปี 2565 ซึ่งส่วนใหญ่เกิดจากปัญหาในการใช้สิทธิประโยชน์ทางภาษีเงินได้รอการตัดบัญชีของบริษัทย่อย ของบริษัทฯ ในขณะที่ค่าใช้จ่ายทางภาษีในปี 2565 ต่ำกว่าปกติจากผลขาดทุนจากการจำหน่ายเงินลงทุนในตราสารทุนในความต้องการของตลาดที่สามารถใช้ประโยชน์ทางภาษีได้

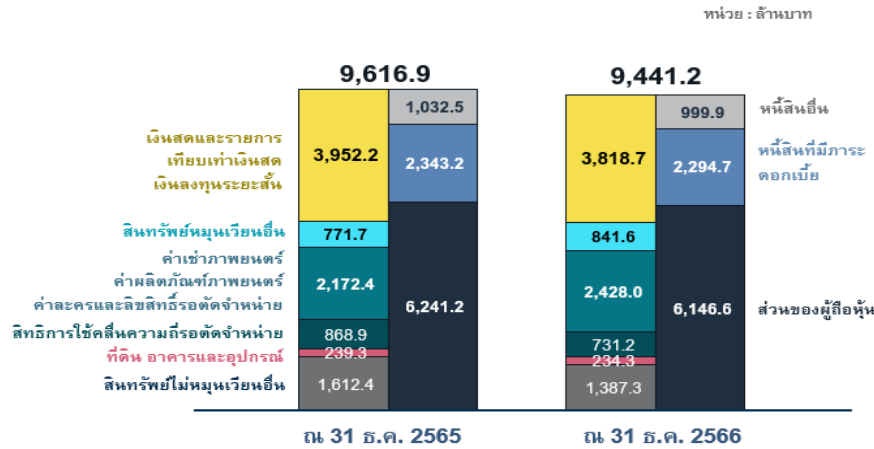
สรุป

โดยสรุป กลุ่ม BEC มีผลกำไรสุทธิในส่วนที่เป็นของบริษัทฯ ในปี 2566 ที่ 210 ล้านบาท ลดลง 397 ล้านบาทหรือ 65.4% จากปี 2565 ทั้งนี้ กลุ่ม BEC มีเงินสดและรายการเทียบเท่าเงินสดและเงินลงทุนระยะสั้น ในงบฐานะการเงินรวมอยู่ที่ 3,818.7 ล้านบาท และมีกระแสเงินสดสุทธิจากการดำเนินงาน 1,973.9 ล้านบาท ณ สิ้นปี 2566

บริษัท บีอีซี เวิลด์ จำกัด (มหาชน)

คำอธิบายและการวิเคราะห์ของฝ่ายจัดการ ประจำปี 2566

งบแสดงฐานะการเงิน



สินทรัพย์

ณ 31 ธันวาคม 2566 กลุ่ม BEC มีสินทรัพย์รวมทั้งสิ้น 9,441.2 ล้านบาท ลดลง 175.7 ล้านบาท หรือ 1.8% จาก ณ 31 ธันวาคม 2565 ที่จำนวน 9,616.9 ล้านบาท โดยส่วนใหญ่มาจากเงินสดและรายการเทียบเท่าเงินสดที่ลดลงจากการจ่ายเงินปันผลจำนวน 320 ล้านบาท

สินทรัพย์หมุนเวียนรวมลดลง 63.6 ล้านบาท หรือ 1.3% มาอยู่ที่ 4,660.3 ล้านบาท โดยส่วนใหญ่ลดลงจากเงินสดและรายการเทียบเท่าเงินสดและเงินลงทุนระยะสั้นรวมทั้งลดลง 133.5 ล้านบาท จาก 3,952.2 ล้านบาท ณ 31 ธันวาคม 2565 มาอยู่ที่ 3,818.7 ล้านบาท ณ 31 ธันวาคม 2566 จากการจ่ายเงินปันผลให้แก่ผู้ถือหุ้นในอัตราหุ้นละ 0.16 บาท เป็นจำนวนเงิน 320 ล้านบาท ทั้งนี้ สินทรัพย์หมุนเวียนอื่นเพิ่มขึ้น 9.1% จาก 771.7 ล้านบาท เป็น 841.6 ล้านบาทในปี นี้ จากสินทรัพย์ภาษีเงินได้ของงวดปัจจุบันที่เพิ่มขึ้นเป็นส่วนใหญ่

ในขณะเดียวกัน สินทรัพย์ไม่หมุนเวียนรวมลดลง 112.1 ล้านบาทหรือ 2.3% มาอยู่ที่ 4,780.8 ล้านบาท ณ 31 ธันวาคม 2566 โดยส่วนใหญ่เป็นผลมาจากกลุ่มสินทรัพย์ถาวร สิทธิการใช้คลื่นความถี่รอดัดจำหน่าย สินทรัพย์ภาษีเงินได้รอการตัดบัญชี และสินทรัพย์ไม่หมุนเวียนอื่นที่ลดลงระหว่างปี 2566 ถึงแม้จะมีการเพิ่มขึ้นของเงินลงทุนในกิจการร่วมค้าจากเงินลงทุนใน "เมเจอร์ จอยน์ ฟิล์ม และ บีอีซี เวิลด์" และค่าเช่าภาพยนตร์ ค่าผลิตภัณฑ์ภาพยนตร์ ค่าละคร และลิขสิทธิ์รอดัดจำหน่ายที่เพิ่มขึ้นระหว่างปีก็ตาม

หนี้สิน

ณ 31 ธันวาคม 2566 กลุ่ม BEC มีหนี้สินรวมทั้งสิ้น 3,294.6 ล้านบาท ลดลงเป็นจำนวน 81.1 ล้านบาทหรือ 2.4% จาก ณ สิ้นปี 2565 ที่ 3,375.7 ล้านบาท โดยหนี้สินที่มีภาระดอกเบี้ยลดลง 48.5 ล้านบาท หรือ 2.1% จาก 2,343.2 ล้านบาท ณ สิ้นปี 2565 มาอยู่ที่ 2,294.7 ล้านบาท ณ 31 ธันวาคม 2566 โดยหนี้สินที่มีภาระดอกเบี้ยส่วนใหญ่เป็นของหุ้นกู้ที่ออกในปี 2565

ส่วนของผู้ถือหุ้น

ณ 31 ธันวาคม 2566 กลุ่ม BEC มีส่วนของผู้ถือหุ้นรวมอยู่ที่ 6,146.6 ล้านบาท ลดลง 94.6 ล้านบาท หรือ 1.5% จาก 6,241.2 ล้านบาท ณ 31 ธันวาคม 2565 ทั้งนี้การลดลงของส่วนของผู้ถือหุ้นนั้น เกิดจากการจ่ายเงินปันผล 320 ล้านบาท ซึ่งมากกว่ากำไรสุทธิสำหรับปี 210 ล้านบาท

ทั้งนี้หากพิจารณาจากงบแสดงฐานะการเงิน บริษัทฯ มีฐานะการเงินที่แข็งแกร่งโดยมีอัตราส่วนสภาพคล่องอยู่ที่ 6.12 เท่า มีอัตราส่วนหนี้สินต่อส่วนของผู้ถือหุ้น ที่ 0.54 เท่า มีอัตราส่วนหนี้สินที่มีภาระดอกเบี้ยต่อส่วนของผู้ถือหุ้นที่ 0.37 เท่า และมีอัตราส่วนหนี้สินที่มีภาระดอกเบี้ยสุทธิต่อส่วนของผู้ถือหุ้นที่ -0.25 เท่า

บริษัท บีอีซี เวิลด์ จำกัด (มหาชน)

คำอธิบายและการวิเคราะห์ของฝ่ายจัดการ ประจำปี 2566

งบกระแสเงินสด

งบกระแสเงินสด (หน่วย:ล้านบาท)	สำหรับปี 2566 สิ้นสุดวันที่ 31 ธันวาคม 2566	สำหรับปี 2565 สิ้นสุดวันที่ 31 ธันวาคม 2565
กระแสเงินสดสุทธิได้มาจาก (ใช้ไปใน) กิจกรรมดำเนินงาน	1,973.9	2,719.6
กระแสเงินสดสุทธิได้มาจาก (ใช้ไปใน) กิจกรรมลงทุน	(2,729.2)	(1,913.9)
กระแสเงินสดสุทธิได้มาจาก (ใช้ไปใน) จากกิจกรรมจัดหาเงิน	(380.5)	(1,571.6)
เงินสดและรายการเทียบเท่าเงินสดเพิ่มขึ้น (ลดลง) สุทธิ	(1,135.8)	(765.9)
เงินสดและรายการเทียบเท่าเงินสด ณ วันต้นงวด	3,952.2	4,718.2
หักเงินสดและรายการเทียบเท่าเงินสดที่โอนออกจากการเลิกกิจการของบริษัทย่อย	-5.7	-
เงินสดและรายการเทียบเท่าเงินสด ณ วันสิ้นงวด	2,810.7	3,952.2

สำหรับงบกระแสเงินสด ณ สิ้นสุดวันที่ 31 ธันวาคม 2566 นั้น กลุ่ม BEC มีกระแสเงินสดสุทธิจากกิจกรรมดำเนินงาน 1,973.9 ล้านบาท ลดลงจากปีก่อน 745.7 ล้านบาท หรือ 27.4% ตามผลกำไรสุทธิที่ปรับตัวลดลงในปี 2566 รวมถึงค่าเสื่อมราคาและค่าตัดจำหน่ายที่ลดลง

ทั้งนี้ กระแสเงินสดสุทธิใช้ไปในกิจกรรมลงทุนเท่ากับ 2,729.2 ล้านบาท ซึ่งใช้เพิ่มขึ้น 815.3 ล้านบาทหรือ 42.6% จาก ณ สิ้นสุดวันที่ 31 ธันวาคม 2565 ที่ 1,913.9 ล้านบาท ซึ่งส่วนใหญ่มาจากการนำเงินสดไปเงินลงทุนในเงินฝากประจำ ธนาคารเพิ่มขึ้น 1,008 ล้านบาท ในขณะที่เงินลงทุนใน ค่าเช่าภาพยนตร์ ค่าผลิตภัณฑ์ภาพยนตร์ ค่าละคร และลิขสิทธิ์หรือตัดจำหน่าย ลดลง 98.2 ล้านบาท

นอกจากนี้ กลุ่ม BEC มีกระแสเงินสดสุทธิใช้ไปในกิจกรรมจัดหาเงิน ณ วันที่ 31 ธันวาคม 2566 จำนวน 380.5 ล้านบาท โดยส่วนใหญ่เป็นการจ่ายจ่ายปันผลเป็นจำนวน 320 ล้านบาท ในขณะที่ปีที่ผ่านมาได้มีการจ่ายชำระคืนหุ้นกู้ที่ครบกำหนดได้ ถอนและมีเงินสดรับจากการออกหุ้นกู้ชุดใหม่ 2 ชุด

ทั้งนี้ ณ วันที่ 31 ธันวาคม 2566 กลุ่ม BEC มีเงินสดและรายการเทียบเท่าเงินสดลดลงสุทธิ 1,135.8 ล้านบาทจาก ณ วันที่ 31 ธันวาคม 2565 นั้น ส่วนใหญ่เป็นผลจากการนำเงินสดไปเงินลงทุนในเงินฝากประจำธนาคารจำนวน 1,008 ล้านบาท จึงทำให้มีเงินสดและรายการเทียบเท่าเงินสด ณ สิ้นปี 2566 เท่ากับ 2,810.7 ล้านบาท จาก ณ วันต้นงวดที่มีเงินสดและรายการเทียบเท่าเงินสดที่ 3,952.2 ล้านบาท

บริษัทฯ ได้มีนโยบายในการกำหนดระยะเวลา Credit Term กับคู่ค้าหรือลูกค้าดังนี้ โดยแบ่งเป็น

1. ลูกค้ารายใหม่: ไม่มีการให้เครดิตเพิ่มเติม เป็นการจ่ายเงินล่วงหน้าก่อนออกอากาศหรือให้บริการ
2. ลูกค้าเดิม: มีระยะเวลา credit term ให้อยู่ระหว่าง 30 – 45 วัน ยกเว้น ลูกค้าบางรายที่เป็นหน่วยงานราชการ อาจมีระยะเวลามากกว่ามาตรฐานได้

ซึ่งในปี 2566 บริษัทฯ มีระยะเวลาเก็บหนี้จากลูกหนี้การค้าเฉลี่ยอยู่ที่ 38 วัน ซึ่งอยู่ภายใต้ นโยบายของบริษัทฯ

บริษัท บีอีซี เวิลด์ จำกัด (มหาชน)

คำอธิบายและการวิเคราะห์ของฝ่ายจัดการ ประจำปี 2566



มุมมองของผู้บริหารต่อการดำเนินงานในอนาคต

สำหรับปี 2567 ยังคงเป็นอีกปีหนึ่งที่มีความท้าทายสำหรับบริษัทฯ โดยสมาคมธนาคารไทยคาดการณ์ว่าเศรษฐกิจไทยปี 2567 มีแนวโน้มขยายตัวอย่างค่อยเป็นค่อยไปและโตในกรอบประมาณ 2.8-3.3% โดยมีแรงสนับสนุนจากมาตรการกระตุ้นเศรษฐกิจ เช่น โครงการ Easy E-Receipt และการฟื้นตัวต่อเนื่องของภาคการท่องเที่ยวที่คาดว่าจะมีจำนวนนักท่องเที่ยวต่างชาติจะเพิ่มขึ้นเป็น 33-34 ล้านคน นอกจากนี้ รัฐบาลกำลังให้ความสำคัญและเร่งเครื่องในการแก้ไขปัญหาหนี้ในระบบและหนี้ครัวเรือนไทยที่อยู่ในระดับสูงซึ่งมาจากหนี้เพื่อซื้ออสังหาริมทรัพย์และหนี้เพื่ออุปโภคบริโภคส่วนบุคคลเป็นหลัก อย่างไรก็ตาม ยังมีแรงกดดันจากเศรษฐกิจโลกที่มีความไม่แน่นอนมากขึ้นจากความขัดแย้งทางภูมิรัฐศาสตร์ สงครามอิสราเอลและกลุ่มฮามาสที่เกิดขึ้นในช่วงที่ผ่านมาได้นำไปสู่การโจมตีเรือสินค้าในบริเวณคลองสุเอซและทะเลแดงทำให้ค่าระวางเรือเพิ่มขึ้นกดดันต้นทุนการผลิต ขณะที่สงครามรัสเซียและยูเครนยังไม่ยุติลง ซึ่งจากปัจจัยความไม่แน่นอนเหล่านี้ได้เข้าเติมเศรษฐกิจโลกที่อยู่ในภาวะชะลอตัว และทำให้ต้องติดตามผลกระทบต่อการส่งออกสินค้าไทยที่พึ่งพาตลาดยุโรป ซึ่งเศรษฐกิจของไทยจะได้รับผลกระทบทั้งทางตรงและทางอ้อมทำให้ต้องติดตามสถานการณ์อย่างใกล้ชิด ทั้งภาคการส่งออกชะลอตัวและความไม่แน่นอนที่สำคัญจากนโยบายการคลังปี 2567

อย่างไรก็ตาม แม้ว่าจะเต็มไปด้วยสถานการณ์ต่างๆ ที่มีความไม่แน่นอนรอบด้าน แต่บริษัทฯ ยังคงเล็งเห็นโอกาสในการดำเนินธุรกิจให้เติบโตอย่างมั่นคง พร้อมพัฒนาศักยภาพองค์กรแบบเชิงรุก จึงมุ่งพัฒนาบุคลากรภายในองค์กรให้มีความรู้และความพร้อมที่จะผลิตคอนเทนต์คุณภาพเป็นที่นิยมในกลุ่มผู้ชมเป้าหมาย ตลอดจนมีช่องทางในการเผยแพร่คอนเทนต์ที่หลากหลายเพื่อให้เข้าถึงผู้ชมกลุ่มใหม่ให้มากที่สุด รวมทั้งขยายธุรกิจใหม่ทีนอกเหนือจากธุรกิจโทรทัศน์ที่เป็นธุรกิจหลักตามวิสัยทัศน์ “ผู้นำทางด้านคอนเทนต์และธุรกิจบันเทิงของประเทศไทย” ภายใต้กลยุทธ์ “Single Content, Multiple Platforms” โดยตั้งเป้าการเติบโตจากทุกกลุ่มธุรกิจของบริษัทฯ ดังต่อไปนี้

- กลุ่มบีอีซี ดำเนินงานในฐานะผู้นำทางการตลาดของธุรกิจโทรทัศน์มาอย่างต่อเนื่อง มุ่งรักษาผู้ชมกลุ่มเดิมและขยายฐานผู้ชมไปยังกลุ่มใหม่
- การจำหน่ายลิขสิทธิ์คอนเทนต์ไปยังต่างประเทศ (Global Content Licensing) ให้ขยายไปยังพื้นที่ใหม่และเพิ่มการซื้อจากประเทศที่เป็นลูกค้าอยู่แล้ว
- สำหรับดิจิทัลแพลตฟอร์ม 3Plus ของกลุ่มบีอีซี มีการขยายฐานผู้ชมไปยังกลุ่มที่มีอายุน้อยลงซึ่งเป็นคนรุ่นใหม่ที่ยังคงรับชมคอนเทนต์ของช่อง 3 แต่อาจไม่ได้รับชมรายการผ่านเครื่องรับโทรทัศน์เป็นหลัก รวมทั้งการจัดกิจกรรมทางการตลาดเพื่อเพิ่มยอดผู้ชมที่สมัครเป็นสมาชิก (Subscription Video on Demand หรือ SVoD) นอกจากนี้ ยังใช้ 3Plus เป็นช่องทางในการโปรโมทนักแสดงในสังกัดของช่อง 3 เพื่อขยายฐานผู้ชม 3Plus และนำไปสู่การขายโฆษณาสินค้าและบริการของลูกค้าในหลากหลายช่องทางมากขึ้น
- สำหรับการดำเนินธุรกิจของ บริษัท บีอีซี สตูดิโอ จำกัด (“บีอีซี สตูดิโอ”) ซึ่งเป็นบริษัทย่อยของกลุ่มบีอีซี ในฐานะที่เป็นผู้ผลิตคอนเทนต์แบบครบวงจร ทั้งการผลิตละครเพื่อออกอากาศทางช่อง 3 และการผลิตคอนเทนต์ทั้ง Original Contents และ On-demand Contents ให้กับผู้ให้บริการแพลตฟอร์มทั้งในและต่างประเทศ รวมทั้งแพลตฟอร์ม 3Plus
- จากความสำเร็จของธุรกิจภาพยนตร์ “ธีรภัย” ในปี 2567 บริษัทฯ มีแผนที่จะนำลิขสิทธิ์ภาพยนตร์เรื่องนี้ไปจำหน่ายต่อยังแพลตฟอร์มอื่นๆ ทั้งในประเทศและต่างประเทศ รวมถึงมีแผนที่จะผลิตภาพยนตร์มากขึ้นถึง 2-3 เรื่อง

สำหรับการดำเนินธุรกิจในระยะยาวเพื่อการเติบโตอย่างต่อเนื่องนั้น นอกจากการรักษารายได้จากการโฆษณาทางโทรทัศน์แล้ว บริษัทฯ มีแผนการจำหน่ายลิขสิทธิ์คอนเทนต์ทั้งในและต่างประเทศ พร้อมต่อยอดธุรกิจเพลง และการบริหารรายได้จากทรัพย์สินทางปัญญา (Intellectual Property) หรือ IP Rights อย่างเช่นละครเรื่อง “พรหมลิขิต” ที่มีการจดลิขสิทธิ์ครอบคลุมนตั้งแต่คาแรกเตอร์ของตัวละคร (Characters) การแต่งกาย (Costume) ประโยคเด่นในเรื่อง (Motto) และเครื่องหมายทางการค้า (Trademark) ที่ใช้ประโยชน์ทางธุรกิจ ตลอดจนริเริ่มธุรกิจการบริหารศิลปินในปี 2567

บริษัท บีอีซี เวิลด์ จำกัด (มหาชน)

คำอธิบายและการวิเคราะห์ของฝ่ายจัดการ ประจำปี 2566



การขับเคลื่อนธุรกิจเพื่อความยั่งยืนของกลุ่มบีอีซี

บริษัทฯ ตระหนักว่าการดำเนินธุรกิจให้บรรลุเป้าหมายและเกิดความยั่งยืน ไม่เพียงแต่ให้ความสำคัญกับผลประกอบการที่ดี แต่ยังคงขับเคลื่อนธุรกิจบนรากฐานของการกำกับดูแลกิจการที่ดี รับผิดชอบต่อสังคม และเป็นมิตรต่อสิ่งแวดล้อม พร้อมตอบสนองความคาดหวังของผู้มีส่วนได้เสียตั้งแต่ต้นน้ำถึงปลายน้ำ ทั้งทางตรงและทางอ้อมตลอดห่วงโซ่คุณค่าของการดำเนินธุรกิจ เพื่อให้กลุ่มบีอีซีเป็น “Total Entertainment Company” ที่สามารถเติบโตเคียงคู่ไปกับสังคม ชุมชน และสิ่งแวดล้อมตลอดไป โดยในปี 2566 ที่ผ่านมา บริษัทฯ ได้มีการดำเนินกิจกรรมที่เกี่ยวข้องกับ ESG หลายกิจกรรม อาทิเช่น

ด้านสิ่งแวดล้อม

- เมื่อวันที่ 10 มีนาคม 2566 สถานีโทรทัศน์ไทยทีวีสีช่อง 3 ร่วมสัมมนา และเยี่ยมชม “โครงการต้นแบบชุมชนจัดการขยะอย่างครบวงจรชุมชนเกาะกลาง” ณ สวน 80 พรรษามหาราชาินี 100 ปีกระทรวงคมนาคม (สุขุมวิท 48/1) เนื่องจากชุมชนเกาะกลางเป็นชุมชนต้นแบบด้านการจัดการขยะที่ได้รับความร่วมมือของทุกครัวเรือนในชุมชนเกาะกลางในการแยกและสร้างประโยชน์ให้แก่ขยะ ทำให้ปริมาณขยะในครัวเรือนตัวอย่างลดลงได้มากกว่า 50% หรือมากถึง 4.9 ตันต่อปี และลดค่าใช้จ่ายภายในชุมชนได้มากถึง 107,400 บาทต่อปี
- “ช่อง 3 อาสาทำดี ปลูกต้นไม้ สร้างแหล่งอาหารให้สัตว์ป่า” ณ จังหวัดนครราชสีมา เมื่อวันที่ 18 ถึง 19 สิงหาคม 2566 นำผู้บริหารและพนักงานจิตอาสาร่วมปลูกต้นไม้เพิ่มพื้นที่สีเขียวให้ป่าไม้ โดยพนักงานจิตอาสาของกลุ่ม BEC ร่วมกันปรับปรุงทุ่งหญ้าและกำจัดวัชพืช เรียนรู้การทำโปงเทียมเพื่อเพิ่มแร่ธาตุที่สัตว์ป่าต้องการ อีกทั้งยังได้เรียนรู้ระบบนิเวศทางธรรมชาติ นอกจากนี้ ยังได้ใส่บาตร ถวายสังฆทาน น้อมรับโอวาทธรรม และรับพรจากหลวงพ่อกัณหา สุขกาโม วัดป่าทรัพย์ทวีธรรมาราม อำเภอวังน้ำเขียว จังหวัดนครราชสีมา



ด้านสังคมและชุมชน

- วันที่ 19 พฤษภาคม 2566 กลุ่มบีอีซี และช่อง 3 เล็งเห็นความสำคัญด้านการศึกษาและสิทธิมนุษยชนที่ต้องการให้นักเรียนของโรงเรียนฯ ที่อยู่ห่างไกล ได้รับโอกาสที่เท่าเทียมกับนักเรียนทั่วไป จึงจัดกิจกรรม “ช่อง 3 อาสาทำดี เพื่อน้องโรงเรียน ดชด.” โดยนำพนักงานจิตอาสาจำนวน 50 คน ร่วมกิจกรรม ณ โรงเรียนตำรวจตระเวนชายแดนบ้านแพรงตะคร้อ อำเภอหัวหิน จังหวัดประจวบคีรีขันธ์ หน่วยงานในสังกัดกองบัญชาการตำรวจตระเวนชายแดน (ดชด.) พร้อมให้การสนับสนุนการจัดพิมพ์สมุดรายงานของนักเรียน 10,000 บาท และมอบสิ่งของที่จำเป็น รวมทั้งเล่นเกม และการแสดง เสริมสร้างพัฒนาการและสร้างความสามัคคี
- วันที่ 23 มิถุนายน 2566 กองเศรษฐกิจวัฒนธรรม กระทรวงวัฒนธรรม ซึ่งดำเนินการโครงการประชาสัมพันธ์อุตสาหกรรมวัฒนธรรมสร้างสรรค์ด้วย 5 F (Food, Film, Festiva, Fighting, Fashion) ประสงค์จะนำละครเรื่องหมอลวง ประชาสัมพันธ์ในสาธารณรัฐประชาชนจีน เพื่อให้เกิดความสนใจในหมู่นักท่องเที่ยว และเป็นแนวทางให้



บริษัท บีอีซี เวิลด์ จำกัด (มหาชน)

คำอธิบายและการวิเคราะห์ของฝ่ายจัดการ ประจำปี 2566



นักท่องเที่ยวชาวจีนที่มาท่องเที่ยวไทย ได้แต่งตัวตามละคร และเผยแพร่ละครเรื่องหมอลงให้เป็นที่รู้จักในประเทศจีนมากยิ่งขึ้น

- โครงการ CH3 News Creator program รุ่นที่ 2 เปิดรับสมัครภายนอก นิสิต นักศึกษา เข้ารับการอบรมนักสื่อสารมวลชนที่มีใจรักในงานข่าว ได้เรียนรู้และฝึกฝนทักษะการทำงานในสายงานข่าวทั้งภาคทฤษฎีและภาคปฏิบัติ เพื่อให้สามารถนำไปพัฒนาศักยภาพของตนเองให้ก้าวเข้าสู่วิชาชีพการทำงานข่าวในอนาคต โดยเปิดอบรมตั้งแต่วันที่ 2 สิงหาคม ถึงวันที่ 30 ตุลาคม 2566

ด้านการกำกับดูแลกิจการ

- โครงการสำรวจการกำกับดูแลกิจการบริษัทจดทะเบียนประจำปี 2566 (Corporate Governance Report of Thai Listed Companies 2023) จัดทำโดยสถาบันกรรมการบริษัทไทยได้ประกาศว่าในปี 2566 บริษัท บีอีซี เวิลด์ จำกัด (มหาชน) ได้รับคะแนนอยู่ในระดับ "ดีเลิศ" หรือ 5 ดาว ซึ่งประกาศไว้เมื่อวันที่ 31 ตุลาคม 2566
- ประชาสัมพันธ์เนื้อหาด้านการกำกับดูแลกิจการที่ดีทาง E-magazine ทุกสัปดาห์ ได้แก่ PDPA อาทิ สิทธิขอเข้าถึงและขอรับสำเนาข้อมูลส่วนบุคคล และ Act on 3 หัวข้อ ปฏิธานปีใหม่ "โปร่งใส ไม่ทุจริต" เป็นต้น



ขอแสดงความนับถือ

(นายพริยดิศ ชูฟังอาดม)
รองกรรมการผู้อำนวยการ สำนักการเงินและบัญชี
บริษัท บีอีซี เวิลด์ จำกัด (มหาชน)

บริษัท บีอีซี เวิลด์ จำกัด (มหาชน)

คำอธิบายและการวิเคราะห์ของฝ่ายจัดการ ประจำปี 2566



อัตราส่วนทางการเงินที่สำคัญ

สัดส่วนทางการเงิน	ปี 2566	ปี 2565
อัตราส่วนสภาพคล่อง (เท่า)	6.12	6.02
อัตราส่วน EBITDA ต่อรายได้ (%)	45.7%	53.5%
อัตราส่วนกำไรสุทธิต่อรายได้ (%)	4.5%	11.9%
มูลค่าตามบัญชีต่อหุ้น (บาท/หุ้น)	3.07	3.12
กำไรสุทธิต่อหุ้น (บาท/หุ้น)	0.11	0.30
อัตราส่วนผลตอบแทนต่อสินทรัพย์ (%)	2.2%	6.1%
อัตราส่วนผลตอบแทนต่อส่วนของผู้ถือหุ้น (%)	3.4%	9.8%
อัตราส่วนหนี้สินต่อส่วนของผู้ถือหุ้น (เท่า)	0.54	0.54
อัตราส่วนหนี้สินที่มีภาระดอกเบี้ยต่อส่วนของผู้ถือหุ้น (เท่า)	0.37	0.38
อัตราส่วนหนี้สินที่มีภาระดอกเบี้ยสุทธิต่อส่วนของผู้ถือหุ้น (เท่า)	-0.25	-0.26
อัตราส่วนหนี้สินที่มีภาระดอกเบี้ยสุทธิต่อ EBITDA (เท่า)	-0.72	-0.59

หมายเหตุ :

อัตราส่วนสภาพคล่อง	=	สินทรัพย์หมุนเวียนหาร หนี้สินหมุนเวียน
อัตราส่วน EBITDA ต่อรายได้	=	EBITDA หาร รายได้จากการดำเนินงาน
อัตราส่วนกำไรสุทธิต่อรายได้	=	กำไร (ขาดทุน) สุทธิหาร รายได้จากการดำเนินงาน
มูลค่าตามบัญชีต่อหุ้น	=	รวมส่วนของผู้ถือหุ้น หาร จำนวนหุ้น
กำไรสุทธิต่อหุ้น	=	กำไรส่วนที่เป็นของบริษัทใหญ่ หาร จำนวนหุ้น
อัตราส่วนผลตอบแทนต่อสินทรัพย์	=	กำไร (ขาดทุน) ก่อนดอกเบี้ยจ่ายและภาษีเงินได้ หาร สินทรัพย์รวมเฉลี่ย
อัตราส่วนผลตอบแทนต่อส่วนของผู้ถือหุ้น	=	กำไรสุทธิ (ของผู้ถือหุ้นใหญ่)หาร ส่วนของผู้ถือหุ้นของบริษัทใหญ่ (เฉลี่ย)
อัตราส่วนหนี้สินที่มีภาระดอกเบี้ยต่อส่วนของผู้ถือหุ้น	=	หนี้สินที่มีภาระดอกเบี้ยหาร รวมส่วนของผู้ถือหุ้น
อัตราส่วนหนี้สินที่มีภาระดอกเบี้ยสุทธิต่อส่วนของผู้ถือหุ้น	=	หนี้สินที่มีภาระดอกเบี้ยหักเงินสดและรายการเทียบเท่าเงินสดและเงินลงทุนชั่วคราว หาร รวมส่วนของผู้ถือหุ้น
อัตราส่วนหนี้สินสุทธิต่อ EBITDA	=	หนี้สินที่มีภาระดอกเบี้ยหักเงินสดและรายการเทียบเท่าเงินสดและเงินลงทุนชั่วคราวหาร EBITDA
EBITDA	=	Earnings Before Interest, Tax, Depreciation and Amortization