



บริษัท ราช กรุ๊ป จำกัด

คำอธิบายรายการและการวิเคราะห์ผลการดำเนินงาน  
และฐานะการเงินของฝ่ายบริหาร  
สำหรับปีสิ้นสุดวันที่ 31 ธันวาคม 2566

## คำนิยาม

บริษัทฯ	บริษัท ราช กรุ๊ป จำกัด (มหาชน)
กลุ่มบริษัทฯ	บริษัท ราช กรุ๊ป จำกัด (มหาชน) และบริษัทย่อย
กฟภ.	การไฟฟ้าส่วนภูมิภาค
กฟผ.	การไฟฟ้าฝ่ายผลิตแห่งประเทศไทย
COD	วันเริ่มดำเนินการเชิงพาณิชย์
EBITDA	กำไรก่อนดอกเบี้ยจ่าย ภาษีเงินได้ ค่าเสื่อมราคาและค่าตัดจำหน่าย
FX	อัตราแลกเปลี่ยน
IPP	โรงไฟฟ้าผู้ผลิตไฟฟ้ารายใหญ่
PPA	สัญญาซื้อขายไฟฟ้า
SPP	โรงไฟฟ้าผู้ผลิตไฟฟ้ารายเล็ก

## ชื่อโครงการ/ซื้อบริษัท

CS	โรงไฟฟ้าพลังน้ำ Coc San ในประเทศเวียดนาม ดำเนินการโดย Lao Cai Renewable Energy Stock Company ซึ่งเป็นบริษัทย่อยทางอ้อมที่บริษัทฯ ถือหุ้นทั้งจำนวน
LG1&2	โรงไฟฟ้าพลังงานลม Lincoln Gap 1 และ 2 ในประเทศออสเตรเลีย ดำเนินการโดย Lincoln Gap Wind Farm Pty Ltd. ซึ่งเป็นบริษัทย่อยทางอ้อมที่บริษัทฯ ถือหุ้นทั้งจำนวน
HKP	โรงไฟฟ้าพลังความร้อนร่วม หินกอง ดำเนินการโดย บริษัท หินกองเพาเวอร์ จำกัด ซึ่งเป็นการร่วมค้าที่บริษัทฯ ถือหุ้นร้อยละ 51
HPC	โรงไฟฟ้าพลังความร้อน หงสา ดำเนินการโดย บริษัท ไฟฟ้าหงสา จำกัด ซึ่งเป็นการร่วมค้าทางอ้อมที่บริษัทฯ ถือหุ้นร้อยละ 40
NN2	โรงไฟฟ้าพลังน้ำ น้ำจืด 2 ดำเนินการโดย บริษัท เซาท์อีสต์ เอเชีย เอนเนอร์จี จำกัด ซึ่งเป็นการร่วมค้าที่บริษัทฯ ถือหุ้นร้อยละ 33.33
NNEG	โรงไฟฟ้าขนาดนคร ดำเนินการโดย บริษัท ผลิตไฟฟ้า นคร จำกัด ซึ่งเป็นการร่วมค้าทางอ้อมที่บริษัทฯ ถือหุ้นร้อยละ 40
NREI	Nexif Ratch Energy Investment Pte. Ltd. ซึ่งเป็นการร่วมค้าทางอ้อมที่บริษัทฯ ถือหุ้นร้อยละ 49
PNPC	โรงไฟฟ้าพลังน้ำ เขื่อน-เขื่อนน้อย ดำเนินการโดย บริษัท ไฟฟ้า เขื่อน-เขื่อนน้อย จำกัด ซึ่งเป็นการร่วมค้าที่บริษัทฯ ถือหุ้นร้อยละ 25
RAC	บริษัท ราช-ออสเตรเลียคอร์ปอเรชั่น จำกัด ซึ่งเป็นบริษัทย่อยทางอ้อมที่บริษัทฯ ถือหุ้นทั้งจำนวน
RCO	โรงไฟฟ้าราชโคเจนเนอร์ชั่น ดำเนินการโดย บริษัท ราช โคเจนเนอร์ชั่น จำกัด ซึ่งเป็นบริษัทย่อยที่บริษัทฯ ถือหุ้นทั้งจำนวน
REN	โรงไฟฟ้าพลังความร้อนร่วม อาร์ อี เอ็น โคราช เอนเนอร์ยี ดำเนินการโดย บริษัท อาร์ อี เอ็น โคราช เอนเนอร์ยี จำกัด ซึ่งเป็นการร่วมค้าที่บริษัทฯ ถือหุ้นร้อยละ 40
RER	โรงไฟฟ้าราช เอ็นเนอร์จี ระยอง ดำเนินการโดย บริษัท ราช เอ็นเนอร์จี ระยอง จำกัด (เดิมชื่อ บริษัท เน็กซ์พีฟ ราช เอ็นเนอร์จี ระยอง จำกัด) ซึ่งเป็นบริษัทย่อย
RG	โรงไฟฟ้าราชบุรี ดำเนินการโดย บริษัท ผลิตไฟฟ้าราชบุรี จำกัด ซึ่งเป็นบริษัทย่อยที่บริษัทฯ ถือหุ้นทั้งจำนวน
RHIS	บริษัท อาร์เอส อินเตอร์เนชั่นแนล (สิงคโปร์) คอร์ปอเรชั่น จำกัด ซึ่งเป็นบริษัทย่อยทางอ้อมที่บริษัทฯ ถือหุ้นทั้งจำนวน
SCG	บริษัท สหโคเจน (ชลบุรี) จำกัด (มหาชน) ซึ่งเป็นบริษัทย่อยที่บริษัทฯ ถือหุ้นร้อยละ 51.67
SLT	โรงไฟฟ้าพลังงานแสงอาทิตย์ โซลาร์ต้า ดำเนินการโดย บริษัท โซลาร์ต้า จำกัด ซึ่งเป็นการร่วมค้าทางอ้อมที่บริษัทฯ ถือหุ้นร้อยละ 49
SP	โรงไฟฟ้าก๊าซ Snapper Point ดำเนินการโดย Port Adelaide Energy Pty Ltd. ซึ่งเป็นบริษัทย่อยทางอ้อมที่บริษัทฯ ถือหุ้นทั้งจำนวน

## บทสรุปผู้บริหาร

### ภาพรวมเศรษฐกิจและอุตสาหกรรม

สำนักงานสภาพัฒนาการเศรษฐกิจและสังคมแห่งชาติ (สศช.) รายงานเศรษฐกิจไทยในไตรมาสที่ 4 ปี 2566 ขยายตัวร้อยละ 1.7 เร่งขึ้นจากการขยายตัวร้อยละ 1.4 ในไตรมาสที่ 3 ปี 2566 และเมื่อปรับผลของฤดูกาลออกแล้ว เศรษฐกิจไทยในไตรมาสที่ 4 ปี 2566 ลดลงจากไตรมาสที่ 3 ปี 2566 ร้อยละ 0.6 ปัจจัยหลักมาจากการบริโภคภาคเอกชน และปริมาณการส่งออกสินค้าที่ขยายตัว ในขณะที่การใช้จ่ายเพื่อการอุปโภคภาครัฐบาลและการลงทุนรวมลดลง ส่งผลให้ทั้งปี 2566 เศรษฐกิจไทยขยายตัวร้อยละ 1.9 ชะลอตัวลงจากการขยายตัวร้อยละ 2.5 ในปี 2565

สำหรับข้อมูลการผลิตไฟฟ้า ก๊าซ และไอน้ำ ขยายตัวร้อยละ 6.0 เพิ่มขึ้นจากการขยายตัวร้อยละ 4.7 ในไตรมาสที่ 3 ปี 2566 เป็นผลจากหมวดไฟฟ้าที่ขยายตัวร้อยละ 5.8 ซึ่งสอดคล้องกับปริมาณการใช้ไฟฟ้าโดยรวมที่ขยายตัวร้อยละ 5.6 เพิ่มขึ้นจากการขยายตัวร้อยละ 3.5 ในไตรมาสที่ 3 ปี 2566 โดยเป็นการขยายตัวของผู้ใช้ไฟฟ้าทุกประเภท ทั้งประเภทที่อยู่อาศัย กิจการขนาดเล็ก กิจการขนาดกลาง และกิจการขนาดใหญ่ นอกจากนี้หมวดโรงแยกก๊าซขยายตัวร้อยละ 6.8 ตามปริมาณการผลิตก๊าซธรรมชาติที่เพิ่มขึ้น

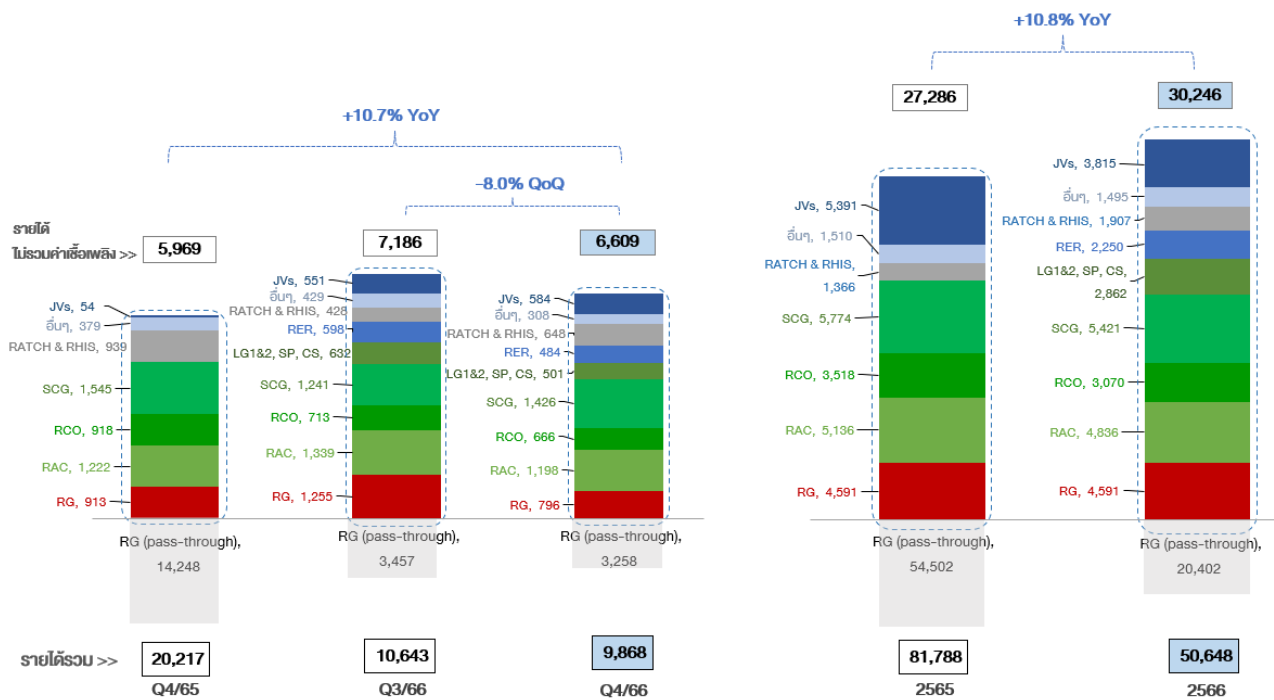
แนวโน้มเศรษฐกิจไทยปี 2567 คาดว่าจะขยายตัวในช่วงร้อยละ 2.2 – 3.2 โดยมีปัจจัยสนับสนุนสำคัญจาก (1) การกลับมาขยายตัวของการส่งออกสินค้าตามการฟื้นตัวของการค้าโลก (2) การขยายตัวในเกณฑ์ดีของการอุปโภคบริโภค และการลงทุนภาคเอกชนและ (3) การฟื้นตัวอย่างต่อเนื่องของภาคการท่องเที่ยว ทั้งนี้ คาดว่าอัตราเงินเฟ้อทั่วไปจะลดลงอยู่ในช่วงร้อยละ 0.9 – 1.9

ราคาน้ำมันดิบลดลงเมื่อเทียบกับช่วงเดียวกันของปีก่อนและไตรมาสก่อนหน้า โดยในไตรมาสที่ 4 ปี 2566 ราคาน้ำมันดิบในตลาดโลกเฉลี่ย 4 ตลาด (ดูไบ เบรินท์ โอमान และเวสต์เท็กซัส) อยู่ที่ 82.4 เหรียญสหรัฐฯ ต่อบาร์เรล ลดลงร้อยละ 3.2 จากราคาเฉลี่ยในช่วงเดียวกันของปีก่อน และลดลงร้อยละ 3.4 ในไตรมาสก่อนหน้า การลดลงของราคาน้ำมันดิบในตลาดโลกมีสาเหตุมาจาก (1) ความกังวลต่อการส่งสัญญาณยังไม่ปรับลดอัตราดอกเบี้ยนโยบายของสหรัฐฯ ประกอบกับการชะลอตัวของเศรษฐกิจจีน ซึ่งส่งผลกระทบต่ออุปสงค์น้ำมันในตลาดโลก (2) การปรับลดกำลังการผลิตของกลุ่มโอเปคพลัส (3) ปริมาณน้ำมันดิบสำรองทางการค้าของสหรัฐฯในไตรมาสที่ 4 ปี 2566 ที่เพิ่มขึ้น โดยรวมทั้งปี 2566 ราคาน้ำมันดิบในตลาดโลกเฉลี่ย 4 ตลาด อยู่ที่ 80.8 เหรียญสหรัฐฯ ต่อบาร์เรล ลดลงร้อยละ 16.2 จากราคาเฉลี่ยในปี 2565

วันที่ 7 กุมภาพันธ์ 2567 คณะกรรมการนโยบายการเงิน (กนง.) มีมติคงอัตราดอกเบี้ยนโยบายที่ร้อยละ 2.50 ต่อปี โดยคาดว่าเศรษฐกิจไทยในปี 2567 มีแนวโน้มขยายตัวชะลอลงจากภาคการส่งออกและการผลิต เนื่องจากอุปสงค์โลกและเศรษฐกิจจีนฟื้นตัวช้า รวมถึงปัจจัยเชิงโครงสร้างกระทบการขยายตัวของภาคการส่งออกสินค้าอุตสาหกรรมและการท่องเที่ยวมากกว่าที่ประเมินไว้ แต่อุปสงค์ในประเทศยังขยายตัวต่อเนื่องและเป็นแรงขับเคลื่อนสำคัญของเศรษฐกิจ ด้านอัตราเงินเฟ้ออยู่ในระดับต่ำ โดยมีแนวโน้มทยอยเพิ่มขึ้นเข้าสู่กรอบเป้าหมายช้ากว่าที่ประเมินไว้ ขณะที่อัตราดอกเบี้ยยังอยู่ในระดับที่สอดคล้องกับการรักษาเสถียรภาพเศรษฐกิจและการเงิน ซึ่งเป็นรากฐานสำคัญสำหรับการเจริญเติบโตที่ยั่งยืนในระยะยาว

เมื่อวันที่ 10 มกราคม 2567 คณะกรรมการกำกับกิจการพลังงาน (กกพ.) มีมติเห็นชอบการปรับลดค่า Ft ในช่วงเดือนมกราคม – เดือนเมษายน 2566 จาก 89.55 สตางค์ต่อหน่วย เป็น 39.72 สตางค์ต่อหน่วย ส่งผลให้ค่าไฟฟ้าเฉลี่ยรวมทั้งประเทศ อยู่ที่ 4.18 บาท ต่อหน่วย โดยมีสาเหตุหลักจากการปรับปรุงราคาประมาณการ Spot LNG และมาตรการปรับราคาก๊าซธรรมชาติ

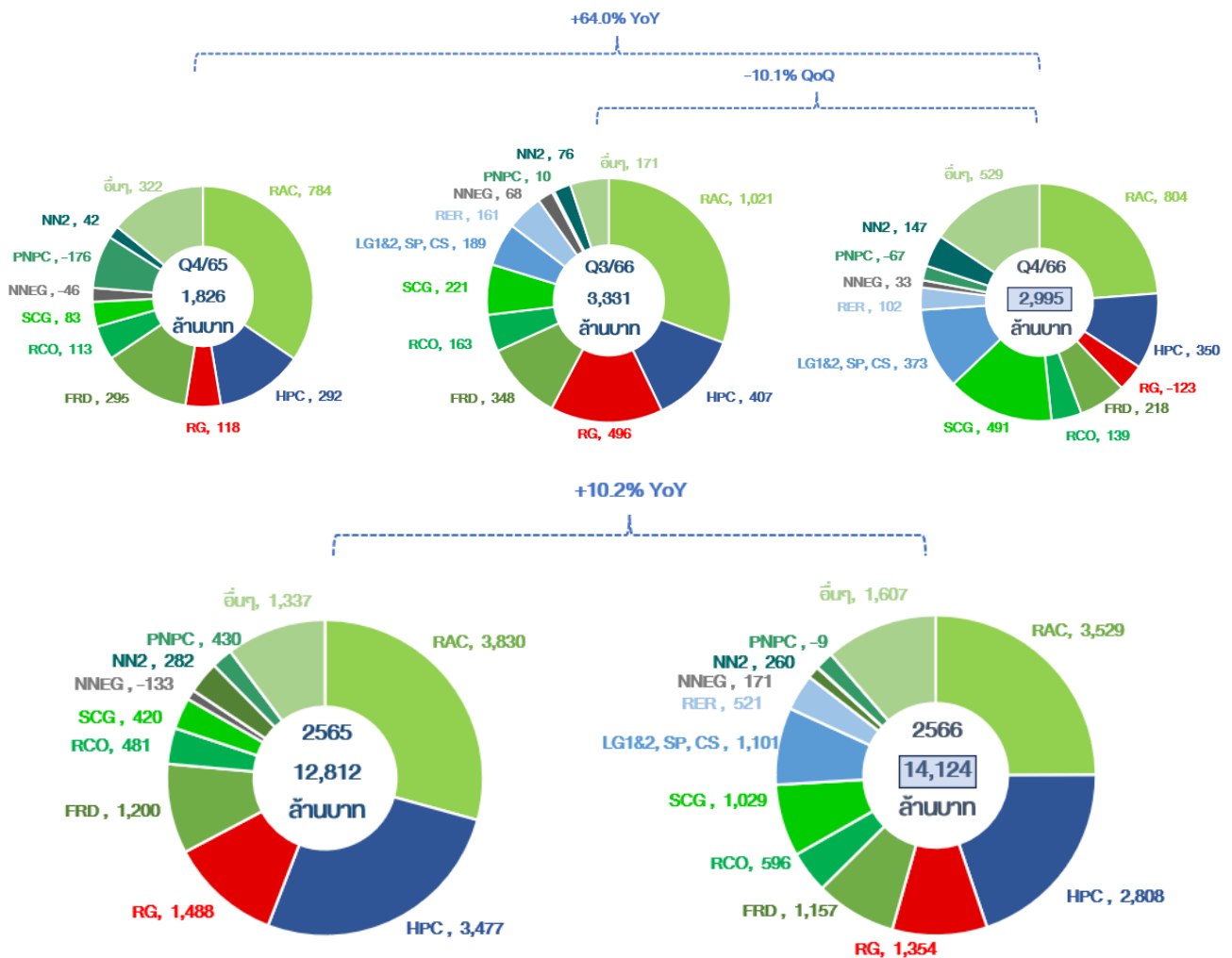
**รายได้รวม**



- ในไตรมาสที่ 4 และงวด 12 เดือนปี 2566 บริษัทฯ มีรายได้รวมเท่ากับ 9,868 ล้านบาท และ 50,648 ล้านบาท ตามลำดับ ทั้งนี้ หากไม่รวมรายได้ค่าซื้อเพลิง (pass-through) รายได้รวมเพิ่มขึ้น YoY ร้อยละ 10.7 และ ร้อยละ 10.8 ตามลำดับ สาเหตุหลักเนื่องจากบริษัทฯ เริ่มรับรู้รายได้จากโรงไฟฟ้า LG1&2, SP และ CS รวมถึงรับรู้รายได้ค่าขายไฟฟ้าของ RER จากการเปลี่ยนสถานะจากการร่วมค้าเป็นบริษัทย่อย ภายหลังจาก RHIS เข้าซื้อหุ้นเมื่อเดือนธันวาคม 2565 ขณะที่ รายได้ค่าขายไฟฟ้าของ RCO และ SCG ลดลง จากราคาค่าซื้อเพลิงที่ปรับตัวลดลงอย่างต่อเนื่องตั้งแต่ต้นปี 2566 รวมทั้ง ในงวด 12 เดือนปี 2566 รับรู้ส่วนแบ่งกำไรจาก HPC ลดลง จากการหยุดซ่อมบำรุงรักษาตามแผน เพื่อรักษาประสิทธิภาพการเดินเครื่องของโรงไฟฟ้าและคงความสามารถในการทำกำไรได้อย่างต่อเนื่อง

- ในไตรมาสที่ 4 ปี 2566 หากไม่รวมรายได้ค่าซื้อเพลิง (pass-through) รายได้รวม QoQ ลดลงร้อยละ 8.0 สาเหตุหลักเนื่องจาก รายได้ค่าขายไฟฟ้าของ RCO และ SCG ลดลง จากราคาค่าซื้อเพลิงที่ปรับตัวลดลง ตามมติคณะรัฐมนตรีที่เห็นชอบในมาตรการลดภาระค่าใช้จ่ายด้านพลังงานให้แก่ประชาชน ส่งผลให้มีการตรึงราคาซื้อเพลิงในเดือน กันยายนถึงธันวาคม 2566 นอกจากนี้ราคาค่าขายไฟฟ้าของโรงไฟฟ้าในประเทศออสเตรเลียปรับตัวลดลง

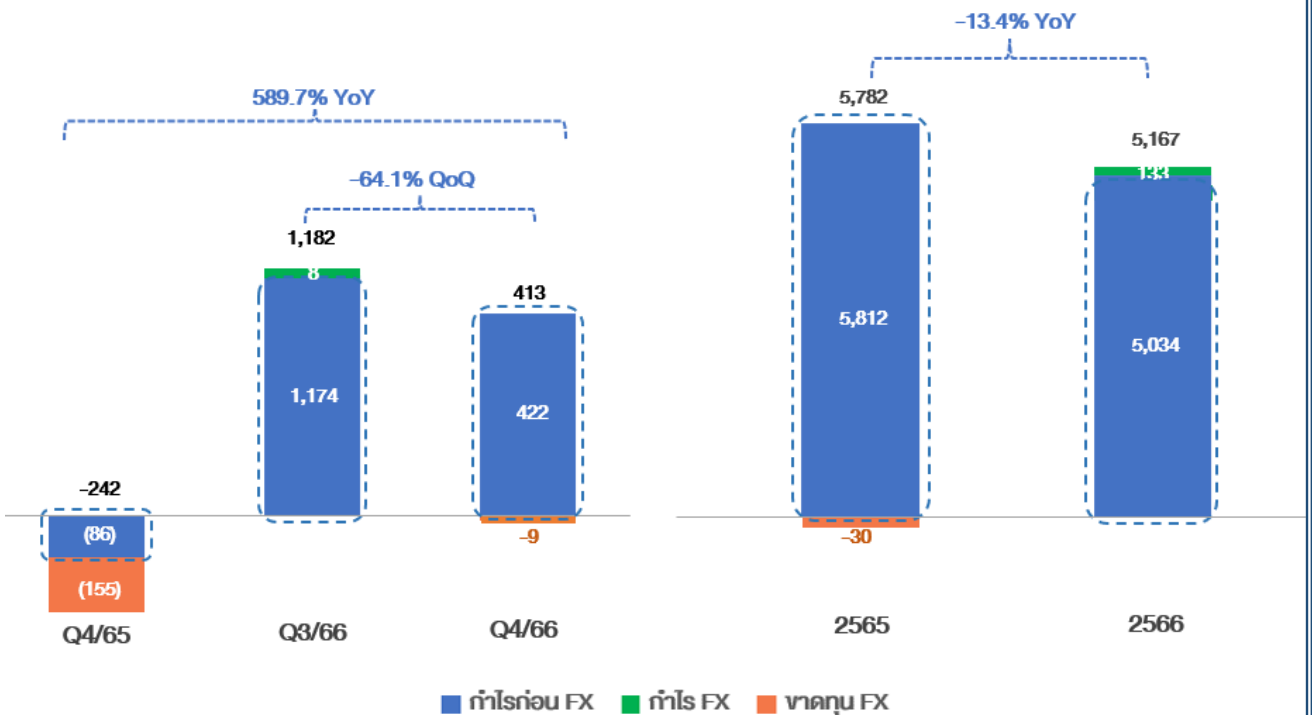
**EBITDA**



• ไตรมาสที่ 4 และงวด 12 เดือนปี 2566 บริษัทฯ มี EBITDA เท่ากับ 2,995 ล้านบาท และ 14,124 ล้านบาท ตามลำดับ EBITDA เพิ่มขึ้น YoY ร้อยละ 64.0 และ ร้อยละ 10.2 ตามลำดับ สาเหตุหลักเนื่องจาก บริษัทฯ เริ่มรับรู้ EBITDA จากโรงไฟฟ้า LG1&2, SP, CS และ RER รวมทั้ง EBITDA จากโรงไฟฟ้า SCG RCO และ NNEG เพิ่มขึ้นจากค่า Ft ที่ปรับสูงขึ้นจากปีก่อน ขณะที่ราคาค่าเชื้อเพลิงปรับตัวลดลง ประกอบกับไตรมาสที่ 4 ปี 2566 บริษัทฯ รับรู้ส่วนแบ่งกำไรจาก NN2 และ PNPC เพิ่มขึ้น YoY สาเหตุหลักเนื่องจาก มีปริมาณน้ำในเขื่อนเพิ่มขึ้น

• ไตรมาสที่ 4 ปี 2566 EBITDA QoQ ลดลง ร้อยละ 10.1 สาเหตุหลักเนื่องจาก รายได้ค่าขายไฟฟ้าของ RG ลดลง เนื่องจากปริมาณ การขายไฟฟ้าให้ กฟผ. ลดลง จากการเดินเครื่องลดลง ซึ่งเป็นไปตามแผนการเรียกรับไฟฟ้าของ กฟผ. และ รายได้ค่าเชื้อเพลิงที่ลดลง

**กำไรที่เป็นส่วนของผู้ถือหุ้นของบริษัทฯ**



• ในไตรมาสที่ 4 ปี 2566 หากไม่รวมผลกระทบจาก FX บริษัทฯ มีกำไรส่วนที่เป็นของบริษัทฯ จำนวน 422 ล้านบาท เพิ่มขึ้น YoY ร้อยละ 589.7 สาเหตุหลักเนื่องจาก บริษัทฯ รับรู้ส่วนแบ่งกำไรจาก NN2 และ PNPC เพิ่มขึ้นสาเหตุหลักเนื่องจาก มีปริมาณน้ำในเขื่อนเพิ่มขึ้น ประกอบกับดอกเบี้ยรับเพิ่มขึ้นจากการบริหารจัดการเงินลงทุน โดยได้รับอัตราผลตอบแทนสูงขึ้น รวมทั้ง บริษัทฯ เริ่มรับรู้กำไรจากโรงไฟฟ้า LG1&2, SP, CS และ RER

• ในไตรมาสที่ 4 ปี 2566 หากไม่รวมผลกระทบจาก FX บริษัทฯ มีกำไรส่วนที่เป็นของบริษัทฯ ลดลง QoQ ร้อยละ 64.1 สาเหตุหลักเนื่องจาก รายได้ค่าขายไฟฟ้าของ RG ลดลง รวมทั้งราคาค่าขายไฟฟ้าในประเทศออสเตรเลียปรับตัวลดลง

• ในงวด 12 เดือนปี 2566 หากไม่รวมผลกระทบจาก FX บริษัทฯ มีกำไรส่วนที่เป็นของบริษัทฯ จำนวน 5,034 ล้านบาท ลดลง YoY ร้อยละ 13.4 ลดลงอันเป็นผลมาจากการหยุดซ่อมบำรุงรักษาตามแผนของโรงไฟฟ้า HPC รวมทั้ง ต้นทุนทางการเงินเพิ่มขึ้น จากเงินกู้ยืมสถาบันการเงินที่เพิ่มขึ้นเพื่อใช้ในการลงทุนในโครงการต่างๆ และอัตราดอกเบี้ยที่ปรับตัวสูงขึ้น ขณะที่กำไรจากโรงไฟฟ้า SPP ได้แก่ NNEG, SCG และ RCO เพิ่มสูงขึ้น จากระดับค่าซื้อเพลิงที่ปรับตัวลดลงและค่า Ft ที่ปรับเพิ่มขึ้น ประกอบกับ บริษัทฯ รับรู้กำไรจากโรงไฟฟ้า LG1&2, SP, CS และ RER



## 1. ภาพรวมการดำเนินธุรกิจและเหตุการณ์สำคัญในปี 2566

### ภาพรวมการดำเนินธุรกิจและการดำเนินงานที่คำนึงถึงสิ่งแวดล้อม สังคม และบรรษัทภิบาล (ESG)

ในปี 2566 บริษัทฯ ยังคงยึดมั่นในแนวทางการพัฒนาอย่างยั่งยืนในการดำเนินธุรกิจเพื่อสร้างความเติบโตให้กับองค์กรไปพร้อมกับสร้างมูลค่าเพิ่มอย่างสมดุลระหว่างธุรกิจ สังคม และสิ่งแวดล้อม โดยมีการดำเนินงานที่สำคัญในปี 2566 สรุปได้ดังนี้

#### มิติด้านเศรษฐกิจและธรรมาภิบาล

การดำเนินธุรกิจของบริษัทฯ ยึดมั่นอยู่ภายใต้หลักการกำกับดูแลกิจการที่ดี จริยธรรมและความซื่อสัตย์ การบริหารความเสี่ยง และการพัฒนาทรัพยากรบุคคล ซึ่งถือเป็นรากฐานสำคัญของบริษัทฯ ตลอดมา ในปี 2566 บริษัทฯ สามารถสร้างมูลค่าเศรษฐกิจให้กับองค์กร ผู้ถือหุ้น และผู้มีส่วนได้เสียในห่วงโซ่คุณค่าธุรกิจ ซึ่งแสดงให้เห็นจากงบการเงินแล้ว สำหรับการผลิตไฟฟ้า ยังถือเป็นธุรกิจหลักที่สร้างมูลค่าให้กับบริษัทฯ ในสัดส่วนร้อยละ 92 ของรายได้รวม และผลิตไฟฟ้าจำหน่ายให้กับลูกค้า เพื่อตอบสนองการพัฒนาเศรษฐกิจและคุณภาพชีวิตของคนในสังคม รวมถึงเสริมความมั่นคงของระบบไฟฟ้าของประเทศ

นอกจากนี้ บริษัทฯ ยังได้นำหลักการการบริหารห่วงโซ่อุปทานที่ยั่งยืนมาประยุกต์ใช้ในกระบวนการจัดซื้อจัดจ้างของบริษัทฯ โดยประกาศใช้จรรยาบรรณคู่ค้า ประเมินความเสี่ยงด้านสิ่งแวดล้อม สังคม สิทธิมนุษยชน และธรรมาภิบาลของคู่ค้า และการตรวจประเมินคู่ค้า เพื่อให้มั่นใจว่าคู่ค้าที่อยู่ในห่วงโซ่อุปทานของบริษัทฯ จะดำเนินงานอย่างมีจริยธรรม เป็นมิตรกับสิ่งแวดล้อม และดูแลสังคมตามปณิธานของบริษัทฯ ในด้านธรรมาภิบาล บริษัทฯ ได้มีการติดตามการปฏิบัติตามจรรยาบรรณบริษัทฯ และการปฏิบัติตามกฎหมายที่เกี่ยวข้อง ตลอดจนทบทวนและปรับปรุงการดำเนินงานตามแนวปฏิบัติตามหลักการกำกับกิจการที่ดี มาตรการจัดการบริหารและป้องกันความเสี่ยงองค์กร ความเสี่ยงการทุจริตและคอร์รัปชัน ประสิทธิภาพกระบวนการรับและแก้ไขเรื่องร้องเรียน รวมถึงช่องทางการร้องเรียนด้วย ในปีนี้ บริษัทฯ ปฏิบัติตามกฎหมายอย่างครบถ้วน ไม่มีการละเมิดจรรยาบรรณบริษัทฯ และการร้องเรียนเกี่ยวกับการทุจริตคอร์รัปชัน

#### มิติสิ่งแวดล้อม

บริษัทฯ ได้ประกาศเป้าหมายความเป็นกลางทางคาร์บอน ปี 2593 ซึ่งสอดคล้องกับเป้าหมายของประเทศ โดยมีกลยุทธ์การรับมือการเปลี่ยนแปลงสภาพภูมิอากาศในการขับเคลื่อนไปสู่เป้าหมาย ซึ่งได้กำหนดแนวทางการลดก๊าซเรือนกระจกที่สำคัญไว้ 3 แนวทาง คือ การเพิ่มประสิทธิภาพด้านพลังงาน การเพิ่มการลงทุนในพลังงานทดแทน/ธุรกิจคาร์บอนต่ำ และการดูดซับจากธรรมชาติ หรือการชดเชยคาร์บอน ปัจจุบันการดำเนินแนวทางดังกล่าวมีความคืบหน้าเป็นลำดับ ได้แก่ การจัดทำบัญชีก๊าซเรือนกระจกของบริษัทฯและกิจการที่บริษัทฯ มีอำนาจควบคุมในขอบเขตที่ 1-3 การเพิ่มเป้าหมายกำลังการผลิตพลังงานทดแทนเป็นร้อยละ 30 ในปี 2573 และร้อยละ 40 ในปี 2578 การศึกษาเทคโนโลยีการผลิตเชื้อเพลิงไฮโดรเจนสีเขียวและโอกาสการลงทุนในประเทศและต่างประเทศ การร่วมทุนในบริษัทในธุรกิจด้านนวัตกรรมพลังงานที่ตอบสนองเป้าหมาย Net Zero Emission และการปลูก พันธุ์ และอนุรักษ์ป่าไม้ และป่าชุมชน เพื่อการดูดซับก๊าซเรือนกระจกและคาร์บอนเครดิตจากภาคป่าไม้ เป็นต้น

บริษัทฯ ดำเนินการทบทวนการประเมินความเสี่ยงเกี่ยวกับการเปลี่ยนแปลงสภาพภูมิอากาศตามกรอบมาตรฐานการเปิดเผยข้อมูลทางการเงินที่เกี่ยวข้องกับสภาพภูมิอากาศ (TCFD: Task Force on Climate-Related Financial Disclosures) ของกิจการที่ลงทุนและดำเนินการในประเทศไทย ออสเตรเลีย อินโดนีเซีย และเวียดนาม จำนวน 22 โครงการที่ดำเนินการเมื่อปี 2566 ทั้งความเสี่ยงด้านกายภาพ (Physical Risks) ความเสี่ยงด้านการเปลี่ยนผ่าน (Transition Risks) และแนวทางการป้องกันและแก้ไขผลกระทบ (รายละเอียดในรายงานความยั่งยืน ปี 2566 หรือเว็บไซต์บริษัทฯ ) ทั้งนี้ บริษัทฯ กำหนดให้มีการทบทวนการประเมินความเสี่ยงเกี่ยวกับการเปลี่ยนแปลงสภาพภูมิอากาศ ตามกรอบ TCFD ทุกๆ 3 ปี

นอกจากนี้ บริษัทฯ ยังได้พัฒนาระบบการจัดการสิ่งแวดล้อมและสังคม (Environmental and Social Management System: ESMS) เพื่อเป็นเครื่องมือในการบริหารจัดการประเด็นสิ่งแวดล้อมและสังคมที่สำคัญต่อธุรกิจ และเพิ่มประสิทธิภาพการดำเนินงานด้านสิ่งแวดล้อมและสังคมให้การดำเนินธุรกิจเติบโตอย่างยั่งยืนครอบคลุมทุกขั้นตอนของโครงการ ตั้งแต่การพัฒนา การก่อสร้าง การดำเนินงาน และการรื้อถอนโครงการ ระบบดังกล่าวได้จัดทำให้สอดคล้องกับแนวทางการพัฒนาระบบการจัดการสิ่งแวดล้อมและสังคม และประเด็นสิ่งแวดล้อมและสังคมที่บรรษัทการเงินระหว่างประเทศ (International Finance Corporation: IFC) กำหนดไว้เป็นมาตรฐานสำคัญ ระบบดังกล่าวนี้จะนำมาปฏิบัติใช้ในปี 2567

### มิติด้านสังคม

บริษัทฯ ยังคงให้ความสำคัญกับการสร้างความตระหนักหลักการเคารพสิทธิมนุษยชนภายในองค์กรต่อเนื่องจากปี 2565 ซึ่งมีการประกาศนโยบายสิทธิมนุษยชน โดยเริ่มนำกระบวนการตรวจสอบสิทธิมนุษยชนอย่างรอบด้าน (Human Rights Due Diligence) มาปฏิบัติเริ่มจากการประเมินความเสี่ยง (Human Rights Risk Assessment: HRRRA) และจัดทำบัญชีความเสี่ยงด้านสิทธิมนุษยชน ในปีนี้ บริษัทฯ ได้ดำเนินการประเมินผลกระทบด้านสิทธิมนุษยชน (Human Rights Impact Assessment: HRIA) กลุ่มพนักงานของ บริษัทฯ และกิจการที่บริษัทฯ มีอำนาจบริหาร (Operational controlled entities) และผลการประเมินได้นำมายืนยันประเด็นความเสี่ยงและระดับผลกระทบในบัญชีความเสี่ยงของพนักงานแล้ว ซึ่งทุกประเด็นมีผลกระทบอยู่ในระดับต่ำ รวมถึงมาตรการการป้องกันและลดผลกระทบที่กำหนดไว้ยังคงเพียงพอ (รายละเอียดในรายงานความยั่งยืนปี 2566) นอกจากนี้ บริษัทฯ ได้ประสานความร่วมมือกับกรมคุ้มครองสิทธิและเสรีภาพ กระทรวงยุติธรรม เพื่อให้ความรู้และสร้างความเข้าใจให้กับพนักงานบริษัทฯ และกิจการภายใต้การบริหารของ บริษัทฯ เกี่ยวกับหลักการสิทธิมนุษยชน บทบาทและหน้าที่ของภาคธุรกิจในการเคารพสิทธิมนุษยชน ในปี 2566 บริษัทฯ และกิจการที่บริษัทฯ มีอำนาจบริหารจัดการ ไม่มีกรณีการละเมิดด้านสิทธิมนุษยชนเกิดขึ้น ซึ่งบรรลุเป้าหมายที่บริษัทฯ กำหนดไว้ คือการละเมิดด้านสิทธิมนุษยชนต้องเป็นศูนย์



## รางวัลที่ได้รับในปี 2566

- รางวัล SET ESG Ratings ในระดับ "AA" ประจำปี 2566 จากตลาดหลักทรัพย์แห่งประเทศไทย
- รางวัลเกียรติคุณการเปิดเผยข้อมูลความยั่งยืนประจำปี 2566 (Sustainability Disclosure Award 2023) ต่อเนื่องเป็นปีที่ 5 จากสถาบันไทยพัฒน์
- รางวัลชมเชยองค์กรโปร่งใส ครั้งที่ 11 ประจำปี 2565 จากสำนักงานคณะกรรมการป้องกันและปราบปรามการทุจริตแห่งชาติ
- รางวัลเชิดชูเกียรติ สาขาส่งเสริมและพัฒนาป่าชุมชน ในฐานะให้การสนับสนุนภารกิจป่าชุมชนของกรมป่าไม้อย่างต่อเนื่อง และรางวัลผู้ช่วยเหลือราชการกรมป่าไม้ ประจำปี 2566
- รางวัลระดับ "ดีเลิศ" (ห้าดาว) ในการประเมินผลโครงการสำรวจการกำกับดูแลกิจการบริษัทจดทะเบียน ประจำปี 2566 โดยสมาคมส่งเสริมสถาบันกรรมการบริษัทไทย (IOD) ต่อเนื่องเป็นปีที่ 8
- รางวัลคะแนนเต็มร้อยละ 100 ต่อเนื่อง ในการประเมินคุณภาพการจัดการประชุมสามัญผู้ถือหุ้น ประจำปี 2566 (AGM Checklist 2566) จากสมาคมส่งเสริมผู้ลงทุนไทย
- รางวัล Best Value Creation Energy Infrastructure Company APAC 2023 จาก Capital Finance International นิตยสารด้านธุรกิจ เศรษฐกิจและการเงินของสหราชอาณาจักร
- รางวัลเชิดชูเกียรติ Chief Innovation Officer หรือ CIO จากสำนักงานนวัตกรรมแห่งชาติ
- รางวัล IJGlobal Awards 2022 ประเภท Refinance Deal of the Year - Portfolio



## เหตุการณ์สำคัญที่เกิดขึ้นในปี 2566 มีดังต่อไปนี้

### 1.1 การเดินเครื่องเชิงพาณิชย์ของโรงไฟฟ้าผู้ผลิตไฟฟ้ารายเล็กราชโคเจนเนอร์ชัน (ส่วนขยาย)

วันที่ 1 กุมภาพันธ์ 2566 โรงไฟฟ้าผู้ผลิตไฟฟ้ารายเล็กราชโคเจนเนอร์ชัน ส่วนขยาย ขนาดกำลังการผลิตติดตั้ง 31.2 เมกะวัตต์ และกำลังการผลิตไอน้ำ 7.15 ตันต่อชั่วโมง มีสัญญาซื้อขายไฟฟ้าและไอน้ำกับลูกค้าอุตสาหกรรม ได้เดินเครื่องเชิงพาณิชย์อย่างเป็นทางการแล้ว

### 1.2 การเข้าซื้อหุ้นสามัญเพื่อลงทุนในโรงไฟฟ้าพลังความร้อน ในสาธารณรัฐอินโดนีเซีย

RHIS ได้บรรลุข้อตกลงการเข้าซื้อหุ้นสามัญ เพื่อเข้าลงทุนในกิจการโรงไฟฟ้าของ PT Paiton Energy (Paiton) และ Minejesa Capital B.V. โดยได้ขอยุติการลงทุนในสัดส่วนร้อยละ 36.26 และลงทุนในธุรกิจเดินเครื่องและบำรุงรักษาโรงไฟฟ้าของ IPM Asia Pte. Ltd. สัดส่วนร้อยละ 65 ซึ่งสอดคล้องกับแผนการลงทุนและอัตราผลตอบแทนที่คาดหวังของบริษัทฯ รวมถึงเป็นส่วนหนึ่งของการดำเนินการเพื่อบรรลุเงื่อนไขบังคับก่อนของสัญญาซื้อขายหุ้น ที่ RHIS ได้ลงนามเมื่อวันที่ 22 มิถุนายน 2564

โรงไฟฟ้า Paiton เป็นโรงไฟฟ้าพลังความร้อน ใช้ถ่านหินเป็นเชื้อเพลิง ขนาดกำลังการผลิต 2,045 เมกะวัตต์ ตั้งอยู่ที่ Paiton Power Generation Complex สาธารณรัฐอินโดนีเซีย

### 1.3 บริษัทฯ ประสบความสำเร็จในการจัดหาเงินกู้สีเขียว ปรับโครงสร้างหนี้โครงการพลังงานทดแทน 3 แห่งในประเทศออสเตรเลีย และ ได้รับรางวัล Refinance Deal of the Year-Portfolio จาก IJGlobal Awards

วันที่ 10 เมษายน 2566 บริษัทฯ ประสบความสำเร็จในการจัดหาเงินกู้สีเขียวจำนวน 495 ล้านดอลลาร์ออสเตรเลีย เพื่อปรับโครงสร้างหนี้โครงการโรงไฟฟ้าพลังงานทดแทน 3 แห่งในออสเตรเลีย ได้แก่ โรงไฟฟ้าพลังงานลม Collector ขนาดกำลังการผลิต 226.8 เมกะวัตต์ โรงไฟฟ้าพลังงานลม Mount Emerald ขนาดกำลังการผลิต 180.45 เมกะวัตต์ และโรงไฟฟ้าพลังงานแสงอาทิตย์ Collinsville ขนาดกำลังการผลิต 42.5 เมกะวัตต์ RAC ดำเนินการภายใต้กรอบการเงินสีเขียว (Green Finance Framework) อันสอดคล้องกับหลักการตราสารหนี้เพื่อการอนุรักษ์สิ่งแวดล้อม (Green Bond Principle) ของ International Capital Market Association และหลักการการกู้ยืมสีเขียว (Green Loan Principle) ของ Loan Market Association

เงินกู้สีเขียวดังกล่าวนี้ ได้รับรางวัล IJGlobal Awards 2022 ประเภท Refinance Deal of the Year – Portfolio ของภูมิภาคเอเชียแปซิฟิก เนื่องจากเป็นธุรกรรมจัดหาเงินกู้เพื่อนำไปชำระคืนหนี้พอร์ตลงทุนโครงการพลังงานทดแทนและประสบความสำเร็จเป็นอย่างดีอันเป็นผลมาจากบริษัทฯ ซึ่งเป็นผู้ถือหุ้นของ RAC มีฐานะทางการเงินที่แข็งแกร่ง นอกเหนือจากนี้ โครงการโรงไฟฟ้าพลังน้ำอาซาฮาน-1 ประเทศอินโดนีเซีย กำลังการผลิตติดตั้ง 180 เมกะวัตต์ ซึ่งบริษัทฯ ถือหุ้นทางอ้อมร้อยละ 47.89 ยังได้รับรางวัล Refinance Deal of the Year – Hydropower จาก IJGlobal Awards 2022 ด้วย

#### 1.4 NREI ประสบความสำเร็จในการจัดหาเงินทุนโครงการพลังงานแสงอาทิตย์กาลาบังก้า ฟิลิปปินส์

วันที่ 19 มิถุนายน 2566 NREI ประสบความสำเร็จในการจัดหาเงินทุนของโครงการโรงไฟฟ้าพลังงานแสงอาทิตย์ กาลาบังก้า ขนาดกำลังการผลิต 74 เมกะวัตต์ ตั้งอยู่ที่เมืองกาลาบังก้า จังหวัดกามารินส์ ซูร์ ทางตอนใต้ของเกาะลูซอน ประเทศ ฟิลิปปินส์ ซึ่งดำเนินงานโดย Calabanga Renewable Energy, Inc. บริษัทย่อยในประเทศฟิลิปปินส์ สำหรับกระแสไฟฟ้าที่ผลิตได้จากโครงการร้อยละ 85 จะจำหน่ายให้กับบริษัทในเครือของกลุ่ม Aboitiz Power Corporation ภายใต้สัญญาจัดหาพลังงานไฟฟ้า ส่วนกระแสไฟฟ้าที่เหลือจะจำหน่ายในตลาดกลางซื้อขายไฟฟ้า (Wholesale Electricity Spot Market) หรือจำหน่ายตรงผ่านสัญญาระยะสั้นกับลูกค้าพาณิชย์และลูกค้ารายย่อย

โครงการดังกล่าวได้รับการสนับสนุนเงินทุนแบบมีหลักประกันจาก Security Bank Corporation ในสัดส่วนร้อยละ 70 ของมูลค่าโครงการ โดยมี SB Capital Investment Corporation เป็นผู้จัดการเงินทุนดังกล่าว ซึ่งคาดว่าจะก่อสร้างแล้วเสร็จและเดินเครื่องเชิงพาณิชย์ได้ในไตรมาสที่ 2 ปี 2567

#### 1.5 การเปิดบริการเดินรถอย่างเป็นทางการของโครงการรถไฟฟ้าสายสีเหลืองและสายสีชมพู

วันที่ 3 กรกฎาคม 2566 โครงการรถไฟฟ้าสายสีเหลือง ดำเนินการโดย บริษัท อีสเทิร์น บางกอกโมโนเรล จำกัด (EBM) ซึ่งบริษัทฯ ถือหุ้นในสัดส่วนร้อยละ 10 ได้รับ Substantial Commissioning Certificate และได้เปิดให้บริการเดินรถอย่างเป็นทางการ ครบทั้ง 23 สถานีแล้ว จากสถานีลาดพร้าว ถึงสถานีสำโรง

วันที่ 31 ธันวาคม 2566 โครงการรถไฟฟ้าสายสีชมพู ดำเนินการโดย บริษัท นอร์ทเทิร์น บางกอกโมโนเรล จำกัด (NBM) ซึ่งบริษัทฯ ถือหุ้นในสัดส่วนร้อยละ 10 ได้รับ Substantial Commissioning Certificate และได้เปิดให้บริการเดินรถอย่างเป็นทางการ ครบทั้ง 30 สถานีแล้ว จากสถานีศูนย์ราชการนนทบุรี ถึงสถานีมีนบุรี ในวันที่ 7 มกราคม 2567

#### 1.6 บริษัทฯ ได้รับรางวัล CFI.co Award 2023 จากนิตยสาร Capital Finance International สหราชอาณาจักร

ในเดือนสิงหาคม 2566 บริษัทฯ ได้รับรางวัล CFI.co Award 2023 สาขา Best Value Creation Energy Infrastructure Company APAC 2023 จาก Capital Finance International ซึ่งเป็นนิตยสารด้านธุรกิจ เศรษฐกิจ และการเงินของสหราชอาณาจักร สะท้อนถึงความสำเร็จในการสร้างมูลค่าทางด้านโครงสร้างพื้นฐานพลังงานของบริษัทฯ ที่เป็นที่ยอมรับในระดับสากล รางวัลดังกล่าวเป็นรางวัลที่มอบให้แก่บุคคลและองค์กรที่มีผลการดำเนินงานโดดเด่นในการสร้างมูลค่าเพิ่มทางเศรษฐกิจควบคู่ไปกับการสร้างคุณค่าร่วมแก่ผู้มีส่วนได้เสีย และยังเป็นแรงบันดาลใจให้กับบุคคลและองค์กรในการพัฒนาศักยภาพการดำเนินงาน

บริษัทฯ มีวิสัยทัศน์มุ่งเน้นการเป็นบริษัทชั้นนำด้านพลังงานและระบบสาธารณูปโภคพื้นฐานที่มุ่งเน้นการสร้างมูลค่าในภูมิภาคเอเชียแปซิฟิก ซึ่งขับเคลื่อนโดยกลยุทธ์ 3S: Strength-Synergy-Sustainability ที่ให้ความสำคัญกับการสร้างมูลค่าเพิ่มและการเติบโตทางเศรษฐกิจโดยยึดมั่นการดำเนินงานด้วยหลักธรรมาภิบาล รับผิดชอบต่อสังคม และสิ่งแวดล้อม

#### 1.7 การลงนามสัญญางานเดินเครื่องและบำรุงรักษา โครงการโรงไฟฟ้าพลังความร้อนร่วม อาร์ อี เอ็น โคราช เอนเนอร์ยี

วันที่ 8 สิงหาคม 2566 บริษัท อาร์ อี เอ็น โคราช เอนเนอร์ยี จำกัด ผู้ดำเนินโครงการโรงไฟฟ้าพลังความร้อนร่วม อาร์ อี เอ็น โคราช เอนเนอร์ยี (REN) ซึ่งเป็นโรงไฟฟ้าประเภท Independent Power Supply หรือ IPS ขนาดกำลังผลิต 31.2 เมกะวัตต์ ได้เข้าร่วมทำสัญญางานเดินเครื่องและบำรุงรักษา กับบริษัท เอ็กโก เอ็นจิเนียริ่ง แอนด์ เซอร์วิส จำกัด ซึ่งเป็นบริษัทย่อยของเอ็กโก กรุ๊ป โดยมีระยะเวลาสัญญา 12 ปี 3 เดือน เริ่มตั้งแต่วันที่ 1 ตุลาคม 2566 ถึงวันที่ 31 ธันวาคม 2578 โดยจะจำหน่ายไฟฟ้าให้กับลูกค้าอุตสาหกรรมในเขตประกอบการอุตสาหกรรมนวนคร จังหวัดนครราชสีมา

#### 1.8 การลงนามสัญญาจัดหาก๊าซธรรมชาติเหลวระยะสั้นให้กับโครงการโรงไฟฟ้าพลังความร้อนร่วมหีนกอง จังหวัดราชบุรี

วันที่ 24 สิงหาคม 2566 บริษัท หีนกองเพาเวอร์โฮลดิ้ง จำกัด (HKH) ซึ่งบริษัทฯ ถือหุ้นในสัดส่วนร้อยละ 51 ได้ลงนามสัญญาจัดหาก๊าซธรรมชาติเหลวระยะสั้น (Term LNG Supply Agreement) กับ Gunvor Singapore Pte. Ltd. (Gunvor) ภายใต้ Gunvor Group Ltd. ซึ่งเป็นบริษัทชั้นนำด้านการซื้อขายสินค้าโภคภัณฑ์ประเภทพลังงาน (Energy Commodities Trading) โดยมีวัตถุประสงค์เพื่อจัดหาและนำเข้าก๊าซธรรมชาติเหลวสำหรับใช้เป็นเชื้อเพลิงในการผลิตไฟฟ้าของโครงการโรงไฟฟ้าพลังความร้อนร่วมหีนกอง ซึ่งเป็นโรงไฟฟ้า IPP กำลังการผลิตตามสัญญา 1,400 เมกะวัตต์ โดยภายใต้สัญญาดังกล่าว Gunvor จะจัดหาก๊าซธรรมชาติเหลวประมาณ 0.5 ล้านตันต่อปี ให้แก่ HKH ซึ่งจะเริ่มนำเข้าก๊าซธรรมชาติเหลวเป็นครั้งแรกในเดือนมีนาคม 2567 เพื่อรองรับการผลิตไฟฟ้าของโครงการโรงไฟฟ้าพลังความร้อนร่วมหีนกอง หน่วยที่ 1 กำลังการผลิตตามสัญญา 700 เมกะวัตต์ กำหนดเดินเครื่องเชิงพาณิชย์ในเดือนเดียวกัน

#### 1.9 การเดินเครื่องเชิงพาณิชย์โรงไฟฟ้าพลังงานลม ECOWIN

วันที่ 29 กันยายน 2566 โครงการโรงไฟฟ้าพลังงานลม Thanh Phong (ECOWIN) ซึ่งบริษัทฯ ถือหุ้นในสัดส่วนร้อยละ 51 ผ่าน RHIS ขนาดกำลังการผลิตติดตั้ง 29.7 เมกะวัตต์ ตั้งอยู่ในจังหวัด Ben Tre สาธารณรัฐสังคมนิยมเวียดนาม ซึ่งมีสัญญาซื้อขายไฟฟ้ากับการไฟฟ้าเวียดนามเป็นเวลา 20 ปี ได้เดินเครื่องเชิงพาณิชย์อย่างเป็นทางการแล้ว

#### 1.10 การลงนามสัญญาซื้อขายไฟฟ้าโครงการโรงไฟฟ้าพลังงานแสงอาทิตย์

วันที่ 20 ธันวาคม 2566 บริษัท โซลาริสท์ ฟุงฟาย จำกัด บริษัทย่อยทางอ้อมของ SCG ได้ลงนามสัญญาซื้อขายไฟฟ้ากับ กฟผ. เป็นระยะเวลา 25 ปี เพื่อพัฒนาโครงการโรงไฟฟ้าพลังงานแสงอาทิตย์แบบติดตั้งบนพื้นดิน (Solar Farms) ขนาดกำลังการผลิตไฟฟ้าตามสัญญา รวม 27 เมกะวัตต์ โดยมีกำหนดจะเดินเครื่องเชิงพาณิชย์ในปี 2573

การดำเนินโครงการดังกล่าวจะช่วยลดความผันผวนจากราคาเชื้อเพลิง และช่วยแบ่งเบาภาระของประชาชนทั้งในภาคครัวเรือนและภาคอุตสาหกรรมให้ได้ใช้พลังงานไฟฟ้าจากพลังงานสะอาดในราคาที่ต่ำกว่าราคาค่าไฟฟ้าเฉลี่ยในปัจจุบันตลอดอายุสัญญาของโครงการ รวมทั้งสนับสนุนการขยายการลงทุนในพลังงานทดแทนของบริษัทฯ และสนับสนุนความเป็นกลางทางคาร์บอน และการเติบโตขององค์กรอย่างยั่งยืนด้วยการดูแลสิ่งแวดล้อม สังคม และบรรษัทภิบาล

#### 1.11 การลงนามสัญญาระหว่างผู้ถือหุ้นเพื่อลงทุนในธุรกิจให้บริการโรงพยาบาลเอกชนระดับทุติยภูมิ ขนาด 59 เตียง

วันที่ 22 ธันวาคม 2566 บริษัทฯ ได้ลงนามสัญญาระหว่างผู้ถือหุ้นกับบริษัท พรินซ์ฟิล เฮลท์แคร์ (PRINH) ซึ่งเป็นบริษัทย่อยของ บริษัท พรินซ์ฟิล แคปิตอล จำกัด (มหาชน) เพื่อเข้าซื้อหุ้นสามัญของ บริษัท พรินซ์ฟิล เฮลท์แคร์ - มุกดาหาร จำกัด (PMDH) ซึ่งเป็นบริษัทย่อยของ PRINH จำนวน 7.5 ล้านหุ้น ในราคาหุ้นละ 10 บาท คิดเป็นเงิน 75 ล้านบาท

ภายหลังธุรกรรมดังกล่าวแล้วเสร็จ บริษัทฯ และ PRINH จะมีสัดส่วนการถือหุ้นใน PMDH ร้อยละ 25 และ 75 ตามลำดับ เพื่อวัตถุประสงค์ในการเข้าร่วมลงทุนในธุรกิจให้บริการโรงพยาบาลพรีนซ์ มุกดาหาร ซึ่งเป็นโรงพยาบาลเอกชนระดับทุติยภูมิ ขนาด 59 เตียง โดยคาดว่าจะก่อสร้างแล้วเสร็จภายในไตรมาสที่ 4 ปี 2567 รวมถึงเพิ่มโอกาสในการขยายโครงการลงทุนเพิ่มเติมในธุรกิจโรงพยาบาลเอกชนในพื้นที่ภาคตะวันออกเฉียงเหนือตอนบน ซึ่งสอดคล้องและสนับสนุนโครงการที่บริษัทฯ ได้เข้าลงทุนในโรงพยาบาลพรีนซ์ สกลนคร ไปก่อนหน้านี้

1.12 การลงนามสัญญาซื้อขายไฟฟ้าโครงการโรงไฟฟ้าพลังน้ำเซกอง 4A และ 4B กับกฟผ.

วันที่ 25 ธันวาคม 2566 Xekong 4 Power Company Limited (XK4) ผู้ดำเนินการโครงการโรงไฟฟ้าพลังน้ำเซกอง 4A และ 4B มีขนาดกำลังการผลิตติดตั้งรวม 355 เมกะวัตต์ ตั้งอยู่ในแขวงเซกอง สปป.ลาว ได้ลงนามสัญญาซื้อขายไฟฟ้าโครงการโรงไฟฟ้าพลังน้ำเซกอง 4A และ 4B กับกฟผ. โดยมีระยะเวลา 27 ปี ซึ่งมีกำหนดเปิดดำเนินการเชิงพาณิชย์ในปี 2576

1.13 การบรรลุผลสำเร็จในการเข้าซื้อหุ้นเพื่อลงทุนในโรงไฟฟ้าพลังน้ำ Minh Luong ในสาธารณรัฐสังคมนิยมเวียดนาม

วันที่ 29 ธันวาคม 2566 NREI ได้บรรลุผลสำเร็จในการเข้าซื้อหุ้นในสัดส่วนร้อยละ 100 เพื่อลงทุนในโรงไฟฟ้าพลังน้ำ Minh Luong คิดเป็นมูลค่าการลงทุนประมาณ 25 ล้านเหรียญสหรัฐฯ หรือเทียบเท่าประมาณ 860 ล้านบาท

โรงไฟฟ้าพลังน้ำ Minh Luong เป็นโรงไฟฟ้าพลังน้ำแบบน้ำไหลผ่านตลอดปี (Run-of-the-River) ขนาดกำลังการผลิต 30 เมกะวัตต์ (คิดเป็นสัดส่วนของบริษัทฯ 14.7 เมกะวัตต์) ตั้งอยู่ในจังหวัดหล่าวกาย ทางภาคตะวันตกเฉียงเหนือของสาธารณรัฐสังคมนิยมเวียดนาม โดยมีสัญญาซื้อขายไฟฟ้าระยะเวลา 20 ปีกับการไฟฟ้าเวียดนาม โครงการดังกล่าวได้เริ่มเดินเครื่องเชิงพาณิชย์แล้วตั้งแต่วันที่เดือนเมษายน 2561



ความคืบหน้าของโครงการที่อยู่ระหว่างการก่อสร้าง (ณ วันที่ 31 ธันวาคม 2566)



โครงการโรงไฟฟ้าหีนกอง (HKP)	
ประเภทโรงไฟฟ้า	IPP
ประเภทเชื้อเพลิง	ก๊าซธรรมชาติ
กำลังการผลิตติดตั้ง (MW)	1,540
ที่ตั้งโครงการ	จ.ราชบุรี
สัดส่วนการถือหุ้น	ร้อยละ 51
PPA	25 ปี กับ กฟผ.
COD	ปี 2567 และ 2568
ความคืบหน้า	ร้อยละ 97.10



โครงการโรงไฟฟ้า อาร์ อี เอ็น โคราช เอนเนอร์ยี (R E N)	
ประเภทโรงไฟฟ้า	IPS ระบบ Cogeneration
ประเภทเชื้อเพลิง	ก๊าซธรรมชาติ
กำลังการผลิตติดตั้ง (MW)	31.2
ที่ตั้งโครงการ	จ.นครราชสีมา
สัดส่วนการถือหุ้น	ร้อยละ 40
ลูกค้า	ลูกค้าอุตสาหกรรม จ.นครราชสีมา
COD	ปี 2567
ความคืบหน้า	ร้อยละ 87.91



โครงการขยายกำลังการผลิต NNEG เฟส 3	
ประเภทโรงไฟฟ้า	SPP ระบบ Cogeneration
ประเภทเชื้อเพลิง	ก๊าซธรรมชาติ
กำลังการผลิตติดตั้ง (MW)	30
ที่ตั้งโครงการ	จ.ปทุมธานี
สัดส่วนการถือหุ้น	ร้อยละ 40
ลูกค้า	ลูกค้าอุตสาหกรรม
COD	ปี 2567
ความคืบหน้า	ร้อยละ 10.35





โครงการโรงไฟฟ้ากาลาบังก้า (Calabanga)	
ประเภทโรงไฟฟ้า	พลังงานแสงอาทิตย์
กำลังการผลิตติดตั้ง (MW)	74.1
ที่ตั้งโครงการ	เกาะลูซอน ประเทศฟิลิปปินส์
สัดส่วนการถือหุ้น	ร้อยละ 49
COD	ปี 2567
ความคืบหน้า	ร้อยละ 46.54



โครงการโรงไฟฟ้า Song Giang 1	
ประเภทโรงไฟฟ้า	พลังน้ำ
กำลังการผลิตติดตั้ง (MW)	12
ที่ตั้งโครงการ	จังหวัด Khanh Hoa ประเทศเวียดนาม
สัดส่วนการถือหุ้น	ร้อยละ 46.22
COD	ปี 2567
ความคืบหน้า	ร้อยละ 28.90



โครงการผลิตและจำหน่ายเชื้อเพลิงชีวมวล (Wood Pallet)	
ประเภท	ผลิตและจำหน่าย Wood Pallet
กำลังการผลิต	60,000 ตันต่อปี
ที่ตั้งโครงการ	แขวงจำปาสัก สปป.ลาว
สัดส่วนการถือหุ้น	ร้อยละ 25
ระยะเวลาสัญญา	15 ปี
COD	ปี 2567
ความคืบหน้า	ร้อยละ 91.00



โครงการรถไฟฟ้าสายสีชมพู (ส่วนต่อขยาย)	
ประเภท	Monorail
เส้นทาง	ศรีรัช-เมืองทองธานี
สัดส่วนการถือหุ้น	ร้อยละ 10
ระยะเวลาสัญญา	30 ปี
COD	ปี 2567
ความคืบหน้า	งาน Civil Work = ร้อยละ 57.87 งานระบบราง = ร้อยละ 28.75



โครงการทางหลวงพิเศษระหว่างเมือง บางปะอิน-นครราชสีมา (M6)	
ประเภท	ออกแบบก่อสร้างและบำรุงรักษางานโยธาและงานระบบด่านเก็บค่าผ่านทาง
เส้นทาง	บางปะอิน – นครราชสีมา
สัดส่วนการถือหุ้น	ร้อยละ 10
ระยะเวลาสัญญา	ระยะที่ 1 : ออกแบบและก่อสร้าง 3 ปี ระยะที่ 2 : บำรุงรักษา 30 ปี
COD	ปี 2568
ความคืบหน้า	ร้อยละ 28.88



โครงการทางหลวงพิเศษระหว่างเมือง บางใหญ่ – กาญจนบุรี (M81)	
ประเภท	ออกแบบก่อสร้างและบำรุงรักษางานโยธาและงานระบบด่านเก็บค่าผ่านทาง
เส้นทาง	บางใหญ่ – กาญจนบุรี
สัดส่วนการถือหุ้น	ร้อยละ 10
ระยะเวลาสัญญา	ระยะที่ 1 : ออกแบบและก่อสร้าง 3 ปี ระยะที่ 2 : บำรุงรักษา 30 ปี
COD	ปี 2568
ความคืบหน้า	ร้อยละ 35.41

## 2. รายงานวิเคราะห์ผลการดำเนินงานตามงบการเงินรวม

### การวิเคราะห์รายได้

	Q4/2565	Q3/2566	Q4/2566	เพิ่ม(ลด)%		2565	2566	เพิ่ม(ลด)%
				QoQ	YoY			YoY
<b>รายได้จากการขายและการให้บริการ</b>	<b>18,438</b>	<b>8,856</b>	<b>7,492</b>	<b>-15.4%</b>	<b>-59.4%</b>	<b>71,882</b>	<b>41,239</b>	<b>-42.6%</b>
RG	14,787	4,384	3,747	-14.5%	-74.7%	57,427	23,661	-58.8%
RAC	1,157	1,258	1,038	-17.5%	-10.3%	5,017	4,486	-10.6%
RCO	918	713	666	-6.7%	-27.5%	3,518	3,069	-12.7%
SCG	1,541	1,219	1,100	-9.8%	-28.6%	5,740	5,045	-12.1%
LG1&2, SP II& CS	-	583	481	-17.5%	-	-	2,547	-
RER	-	598	483	-19.4%	-	-	2,248	-
อื่นๆ	35	99	(22)	-121.8%	-162.0%	180	181	0.7%
<b>รายได้ตามสัญญาเช่า</b>	<b>682</b>	<b>603</b>	<b>592</b>	<b>-1.9%</b>	<b>-13.2%</b>	<b>2,843</b>	<b>2,437</b>	<b>-14.3%</b>
<b>ส่วนแบ่งกำไรจากในบริษัทร่วม/การร่วมค้า</b>	<b>54</b>	<b>551</b>	<b>584</b>	<b>6.0%</b>	<b>985.0%</b>	<b>5,391</b>	<b>3,815</b>	<b>-29.2%</b>
โครงการ IPP	269	394	428	8.6%	59.4%	3,962	3,035	-23.4%
โครงการ SPP	(118)	145	83	-42.5%	-170.8%	354	440	24.3%
โครงการโรงไฟฟ้าพลังน้ำ	(138)	79	100	26.0%	-172.1%	707	250	-64.6%
โครงการโรงไฟฟ้าพลังงานทดแทน	13	(47)	(35)	-25.1%	-375.4%	228	9	-95.9%
โครงการสาธารณูปโภคขั้นพื้นฐานและอื่นๆ	29	(21)	7	-135.0%	-74.2%	140	80	-42.8%
<b>รายได้อื่น</b>	<b>1,045</b>	<b>633</b>	<b>1,200</b>	<b>89.5%</b>	<b>14.9%</b>	<b>1,672</b>	<b>3,158</b>	<b>88.9%</b>
รายได้ค่าบริการการจัดการ	62	52	119	130.0%	91.6%	275	301	9.3%
รายได้ดอกเบี้ย	249	470	518	10.3%	108.2%	500	1,831	266.4%
รายได้เงินปันผล	-	-	-	-	-	27	17	-34.6%
กำไรจากการเปลี่ยนสัดส่วนเงินลงทุนใน - RER	661	-	-	-	-	661	-	-
รายได้อื่นๆ	72	112	562	4.04	678.8%	209	1,009	382.5%
<b>รายได้รวม</b>	<b>20,217</b>	<b>10,643</b>	<b>9,868</b>	<b>-7.3%</b>	<b>-51.2%</b>	<b>81,788</b>	<b>50,648</b>	<b>-38.1%</b>

• โรงไฟฟ้าราชบุรี (RG)

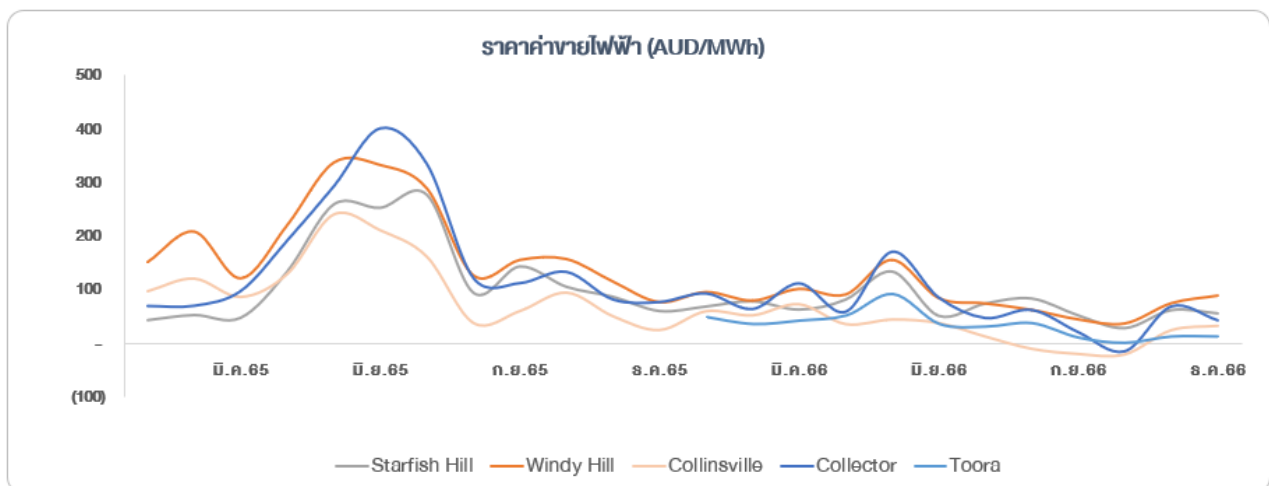
ปัจจัยที่ส่งผลต่อรายได้	Q4/2565	Q3/2566	Q4/2566	เพิ่ม(ลด) %		2565	2566	เพิ่ม(ลด) %
				QoQ	YoY			
ปริมาณการขายไฟฟ้าให้ กฟผ. (GWh)								
ก๊าซธรรมชาติ	3,262	1,457	1,308	-10.2%	-59.9%	13,454	6,396	-52.5%
น้ำมันเตา	423	-	-	-	-	1,167	389	-66.7%
น้ำมันดีเซล	15	-	-	-	-	82	1	-99.1%
	3,700	1,457	1,308	-10.2%	-64.6%	14,703	6,786	-53.8%
ราคาค่าซื้อเพลิงถ่วงเฉลี่ย								
ก๊าซธรรมชาติ (บาท/mmBTU)	515	371	358	-3.5%	-30.5%	499	406	-18.5%
น้ำมันเตา (บาท/ลิตร)	17	-	-	-	-	19	16	-17.8%
น้ำมันดีเซล (บาท/ลิตร)	29	-	-	-	-	27	28	3.4%

รายได้ค่าขายไฟฟ้าลดลง QoQ และ YoY สาเหตุหลักเนื่องจากปริมาณการขายไฟฟ้าให้ กฟผ. ลดลง จากการเดินเครื่องลดลง ซึ่งเป็นไปตามแผนการเรียกปรับไฟฟ้าของ กฟผ. และรายได้ค่าซื้อเพลิงที่ลดลง ประกอบกับโรงไฟฟ้าหยุดเดินเครื่องเพื่อซ่อมบำรุงตามแผน ดังนี้

แผนการบำรุงรักษา	ปี 2565	ปี 2566
โรงไฟฟ้าพลังความร้อน เครื่องที่ 1	-	MI : 1 ต.ค. - 9 พ.ย. 66 (40 วัน)
โรงไฟฟ้าพลังความร้อน เครื่องที่ 2	-	MI : 12 พ.ย. - 21 ธ.ค. 66 (40 วัน)
โรงไฟฟ้าพลังความร้อนร่วม เครื่องที่ 1	CI : 27 พ.ย. - 7 ธ.ค. 65 (11 วัน)	CI : 7 - 21 ธ.ค. 66 (15 วัน)
		MI : 26 พ.ย. - 21 ธ.ค. 66 (26 วัน)
โรงไฟฟ้าพลังความร้อนร่วม เครื่องที่ 2	MI : 3 เม.ย. - 2 พ.ค. 65 (30 วัน)	CI : 7 - 21 ก.ย. 66 (15 วัน)
		MI : 27 ส.ค. - 21 ก.ย. 66 (26 วัน)
โรงไฟฟ้าพลังความร้อนร่วม เครื่องที่ 3	CI : 6 - 14 ก.พ. 65 (9 วัน)	MI : 3 - 29 มี.ย. 66 (27 วัน)

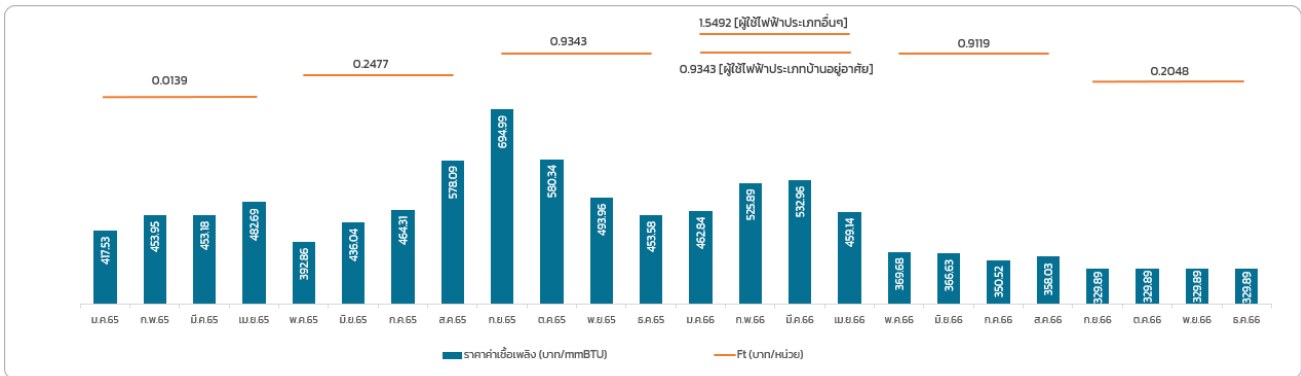
CI : Combustion Inspection , MI : Minor Inspection

• โรงไฟฟ้าของ RAC



รายได้ค่าขายไฟฟ้าลดลง QoQ และ YoY จากราคาค่าขายไฟฟ้าที่ลดลง เนื่องจากเมื่อเดือนมีนาคมถึงกรกฎาคม 2565 ความต้องการการใช้ไฟฟ้าในประเทศออสเตรเลียปรับตัวสูงขึ้น ส่วนหนึ่งจากอุณหภูมิในฤดูหนาวที่ลดต่ำลงอย่างมาก ส่งผลให้ราคาค่าขายไฟฟ้าในปี 2565 ปรับตัวสูงขึ้นอย่างมีนัยสำคัญ ประกอบรายได้ค่าขายไฟฟ้าลดลง QoQ สาเหตุหลักเนื่องจากโรงไฟฟ้าพลังงานลม Mount Emerald มีความเร็วลมเฉลี่ยลดลง

- **โรงไฟฟ้า RCO และ SCG**



รายได้ค่าขายไฟฟ้าลดลง QoQ และ YoY สาเหตุหลักเนื่องจากราคาค่าก๊าซเฉลี่ยปรับตัวลดลง ส่งผลให้ RCO และ SCG ได้รับค่าซื้อเพลิง (Energy Payment) ลดลง ถึงแม้ว่าค่า Ft จะสูงกว่าปีก่อน ตามรายละเอียดกราฟข้างต้น

- **โรงไฟฟ้า LG1&2, SP, CS**

บริษัทฯ เริ่มรับรู้รายได้จากโรงไฟฟ้า LG1&2, SP และ CS จากการที่ RHIS เข้าซื้อหุ้นเมื่อเดือน ธันวาคม 2565 ส่งผลให้รายได้จากโรงไฟฟ้างดงกล่าวเพิ่มขึ้น อย่างไรก็ตาม รายได้ค่าขายไฟฟ้าลดลง QoQ สาเหตุหลักเนื่องจากรายได้ค่าขายไฟฟ้าของโรงไฟฟ้า SP ลดลงจากการเดินเครื่องและราคาค่าขายไฟฟ้าที่ลดลง

- **โรงไฟฟ้า RER**

บริษัทฯ เริ่มรับรู้รายได้จากโรงไฟฟ้า RER จากการเปลี่ยนสถานะจากการร่วมค้าเป็นบริษัทย่อย ภายหลังจาก RHIS เข้าซื้อหุ้นเมื่อเดือน ธันวาคม 2565 ส่งผลให้รายได้จากโรงไฟฟ้างดงกล่าวเพิ่มขึ้น YoY ขณะที่รายได้มีการปรับตัวลดลง QoQ เนื่องจากราคาค่าก๊าซเฉลี่ยปรับตัวลดลง ส่งผลให้ RER ได้รับค่าซื้อเพลิง (Energy Payment) ลดลง

## ส่วนแบ่งกำไรจากเงินลงทุนในบริษัทร่วมและการร่วมค้า

### โครงการ IPP

- โรงไฟฟ้าพลังความร้อนหงสา (HPC)

ปัจจัยที่ส่งผลต่อรายได้	Q4 / 2565	Q3 / 2566	Q4 / 2566	เพิ่ม(ลด) %		2565	2566	เพิ่ม(ลด) % YoY
				QoQ	YoY			
Commercial Equivalent Availability Factor (%)	80.79	70.73	83.27	17.7%	3.1%	85.87	84.92	-1.1%
EGAT Dispatch Factor (% DF)	103.48	103.53	102.44	-1.1%	-1.0%	103.79	102.80	-1.0%
EDL Dispatch Factor (% DF)	98.95	85.83	100.80	17.4%	1.9%	86.33	110.83	28.4%
FX ทีวีเฉลี่ย (บาท/USD)	35.99	35.25	35.06	-0.5%	-2.6%	35.20	34.78	-1.2%

แผนการบำรุงรักษา	ปี 2565	ปี 2566
โรงไฟฟ้า - หน่วยที่ 1	20 พ.ย. - 11 ธ.ค. 65 (22 วัน)	24 ก.ค. - 20 ก.ย. 66 (59 วัน)
โรงไฟฟ้า - หน่วยที่ 2	14 ม.ค. - 26 ก.พ. 65 (44 วัน)	8 - 30 ต.ค. 66 (23 วัน)
โรงไฟฟ้า - หน่วยที่ 3	16 ต.ค. - 6 พ.ย. 65 (22 วัน)	24 - 31 ส.ค. 66 (8 วัน)

ในไตรมาสที่ 4 ปี 2566 หากไม่รวมผลกระทบจาก FX บริษัทฯ รับรู้ส่วนแบ่งกำไรจาก HPC เพิ่มขึ้น QoQ และ YoY สาเหตุหลักเนื่องจากรายได้ค่าความพร้อมจ่ายเพิ่มขึ้น จากโรงไฟฟ้าหยุดเดินเครื่องเพื่อบำรุงรักษาตามแผนน้อยกว่าในไตรมาสที่ 4 ปี 2565 และไตรมาสที่ 3 ปี 2566

ในปี 2566 หากไม่รวมผลกระทบจาก FX บริษัทฯ รับรู้ส่วนแบ่งกำไรจาก HPC ลดลง YoY สาเหตุหลักเนื่องจากรายได้ค่าความพร้อมจ่ายลดลง จากโรงไฟฟ้าหยุดเดินเครื่องเพื่อบำรุงรักษาตามแผน เพื่อรักษาประสิทธิภาพการเดินเครื่องของโรงไฟฟ้าและคงความสามารถในการทำกำไรได้อย่างต่อเนื่อง ประกอบกับ รายได้ตามสัญญาเช่าลดลง เนื่องจากการบันทึกบัญชีลูกหนี้ตามสัญญาเช่า ตามวิธีอัตราดอกเบี้ยที่แท้จริง รวมทั้งอัตราภาษีเงินได้เพิ่มขึ้นจากร้อยละ 7.5 ในปี 2565 เป็น ร้อยละ 15 ในปี 2566

ในปี 2565 HPC รับรู้กำไรจาก FX ซึ่งเมื่อสกุลเงินบาทอ่อนค่าลงเมื่อเทียบกับสกุลเงินเหรียญสหรัฐฯ ส่งผลให้สินทรัพย์สกุลเงินเหรียญสหรัฐฯมีมูลค่าเพิ่มขึ้น ขณะที่ในปี 2566 HPC รับรู้ขาดทุนจาก FX เนื่องจากสกุลเงินบาทแข็งค่าขึ้นเมื่อเทียบกับสกุลเงินเหรียญสหรัฐฯ

### โครงการ SPP

- โรงไฟฟ้าผู้ผลิตไฟฟ้ารายเล็กนอนคร (NNEG)

ส่วนแบ่งกำไรจาก NNEG สูงขึ้น YoY เนื่องจากราคาค่า Ft ที่ปรับตัวสูงขึ้น โดยมีราคาค่าก๊าซธรรมชาติปรับตัวลดลง ขณะที่ส่วนแบ่งกำไรจาก NNEG ลดลง QoQ เนื่องจากราคาค่า Ft ที่ปรับตัวลดลง

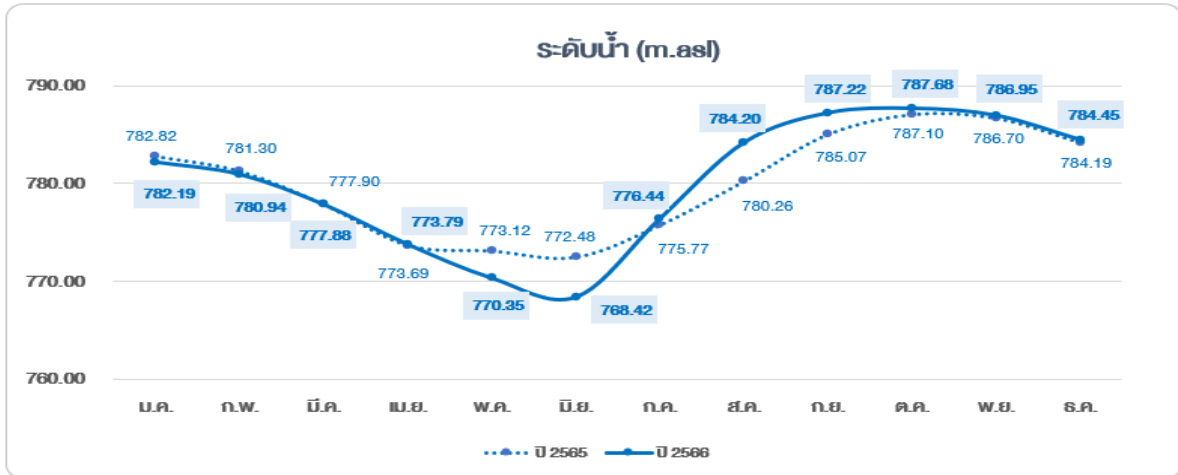
- โรงไฟฟ้าราช เอ็นเนอร์จี ระยอง (RER)

ส่วนแบ่งกำไรจาก RER ลดลง เนื่องจากเปลี่ยนสถานะจากการร่วมค้าเป็นบริษัทย่อย ภายหลังจาก RHIS เข้าซื้อหุ้นเมื่อเดือน ธันวาคม 2565



### โครงการโรงไฟฟ้าพลังน้ำ

- โรงไฟฟ้าพลังน้ำเขื่อน-เขื่อนน้อย (PNPC)

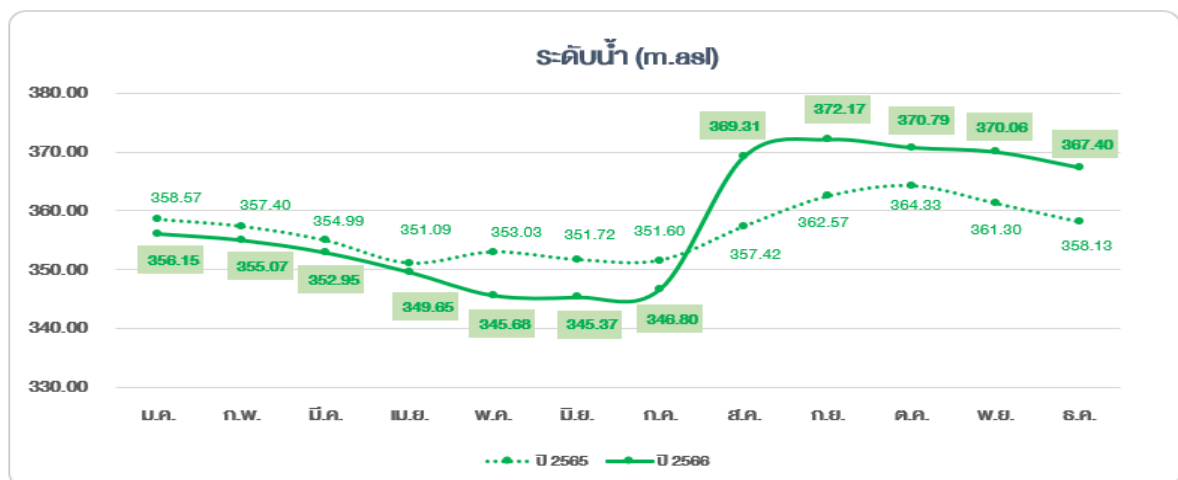


แผนการบำรุงรักษา	ปี 2565	ปี 2566
โรงไฟฟ้า - หน่วยที่ 1	-	4 ก.พ. - 4 มี.ค. 66 (29 วัน)
โรงไฟฟ้า - หน่วยที่ 2	-	-
โรงไฟฟ้า - หน่วยที่ 3	-	19 ก.พ. - 4 มี.ค. 66 (14 วัน)

ในไตรมาสที่ 4 ปี 2566 บริษัทฯ รับรู้ผลการดำเนินงานจาก PNPC เพิ่มขึ้น YoY สาเหตุหลักเนื่องจากรายได้ค่าขายไฟฟ้าเพิ่มขึ้นจากปริมาณน้ำที่เพิ่มสูงขึ้น

ในปี 2566 บริษัทฯ รับรู้ผลการดำเนินงานจาก PNPC ลดลง YoY สาเหตุหลักเนื่องจากโรงไฟฟ้าหน่วยที่ 1 และ 3 มีการหยุดเดินเครื่องเพื่อซ่อมบำรุงตามแผน รวมทั้งต้นทุนทางการเงินเพิ่มขึ้นจากอัตราดอกเบี้ย LIBOR และ MLR ที่เพิ่มขึ้น ประกอบกับ ในปี 2566 PNPC รับรู้ขาดทุนจาก FX ของเงินกู้ยืมสถาบันการเงินจากสกุลเงินบาทแข็งค่าขึ้นเมื่อเทียบกับสกุลเงินเหรียญสหรัฐฯ ขณะที่ปี 2565 PNPC รับรู้กำไรจาก FX จากสกุลเงินบาทอ่อนค่าลงเมื่อเทียบกับสกุลเงินเหรียญสหรัฐฯ

- โรงไฟฟ้าพลังน้ำน้ำจืด 2 (NN2)



ส่วนแบ่งกำไรจาก NN2 ลดลง YoY สาเหตุจากโรงไฟฟ้าเดินเครื่องในช่วงครึ่งปีแรกน้อยกว่าปีก่อน จากปรากฏการณ์เอลนีโญ ซึ่งทำให้ปริมาณน้ำไหลเข้าอ่างเก็บน้ำลดลง ส่งผลให้ปริมาณการขายไฟฟ้าประเภท Primary Energy (PE) ลดลง อย่างไรก็ตาม ในไตรมาสที่ 3 ปี 2566 มีปริมาณน้ำที่ไหลเข้าอ่างเก็บน้ำเพิ่มขึ้นอย่างมากจากฝนที่ตกเพิ่มขึ้นตั้งแต่เดือนสิงหาคม ส่งผลให้โรงไฟฟ้าเดินเครื่องเพิ่มขึ้นในช่วงครึ่งปีหลัง โดยมีปริมาณการขายไฟฟ้าประเภท Secondary Energy (SE) ซึ่งประกาศขายได้เฉพาะฤดูฝน (สิงหาคม – ตุลาคม) แต่มีอัตราค่าไฟฟ้าที่ถูกกว่าไฟฟ้าประเภท PE มีสัดส่วนเพิ่มขึ้นจากปีก่อน

#### โครงการโรงไฟฟ้าพลังงานทดแทน

- ส่วนแบ่งกำไรจาก SLT ลดลง YoY สาเหตุหลักเนื่องจากโรงไฟฟ้าไม่ได้รับเงินสนับสนุน (Adder) ในปี 2566

#### กำไรจากการเปลี่ยนสัดส่วนเงินลงทุนใน RER

- วันที่ 20 ธันวาคม 2565 RHIS ได้เข้าซื้อหุ้นใน Nexif Energy Holding B.V (NEHBV) ส่งผลให้บริษัทฯ และ RHIS ถือหุ้นใน RER ทั้งจำนวน โดยบริษัทฯ รับรู้กำไรจากการเปลี่ยนสัดส่วนเงินลงทุนในการร่วมค้าใน RER จำนวน 661 ล้านบาท

#### รายได้อื่น

- ดอกเบี้ยรับเพิ่มขึ้น YoY เนื่องจากกลุ่มบริษัทฯ มีการบริหารจัดการเงินลงทุน โดยได้รับอัตราผลตอบแทนสูงขึ้น
  - โรงไฟฟ้า LG2 ได้รับเงินชดเชย (Liquidate Damage) จากผู้รับเหมาก่อสร้างโครงการ จำนวน 9.8 ล้านบาท
- ออสตราเลีย
- โรงไฟฟ้า SCG ได้รับเงินชดเชยค่าอุปกรณ์เสียหายจากบริษัทประกันภัย จำนวน 310 ล้านบาท

**การวิเคราะห์ EBITDA และกำไรที่เป็นส่วนของผู้ถือหุ้นของบริษัทฯ**

หน่วย : ล้านบาท

	Q4/2565	Q3/2566	Q4/2566	เพิ่ม (ลด) %		2565	2566	เพิ่ม (ลด)%	
				QoQ	YoY			YoY	
<b>รวมรายได้</b>	<b>20,217</b>	<b>10,643</b>	<b>9,868</b>	<b>-7.3%</b>	<b>-51.2%</b>	<b>81,788</b>	<b>50,648</b>	<b>-38.1%</b>	
<i>ต้นทุนขาย</i>	17,445	6,668	6,216	-6.8%	-64.4%	66,420	34,011	-48.8%	
<i>RG</i>	14,997	4,175	4,140	-0.8%	-72.4%	57,422	23,471	-59.1%	
<i>RAC</i>	204	213	223	4.5%	9.3%	735	816	11.0%	
<i>RCO</i>	796	542	513	-5.3%	-35.5%	3,006	2,434	-19.0%	
<i>SCG</i>	1,422	974	905	-7.1%	-36.4%	5,182	4,205	-18.9%	
<i>LG1&amp;2, SP และ CS</i>	-	313	52	-83.4%	-	-	1,308	-	
<i>RER</i>	-	426	355	-16.6%	-	-	1,676	-	
<i>RL</i>	26	25	29	13.4%	10.7%	75	101	34.4%	
<i>ค่าใช้จ่ายในการบริหาร</i>	946	644	657	1.9%	-30.6%	2,556	2,514	-1.6%	
รวมค่าใช้จ่าย	18,391	7,312	6,873	-6.0%	-62.6%	68,976	36,525	-47.0%	
<b>EBITDA</b>	<b>1,826</b>	<b>3,331</b>	<b>2,995</b>	<b>-10.1%</b>	<b>64.0%</b>	<b>12,812</b>	<b>14,124</b>	<b>10.2%</b>	
<i>หัก ค่าเสื่อมราคาและค่าตัดจำหน่าย</i>	746	758	1,427	88.3%	91.4%	3,089	4,268	38.2%	
(กำไร)ขาดทุนจากการเปลี่ยนแปลงมูลค่า ยุติธรรมของอนุพันธ์	309	(147)	(382)	160.6%	-223.6%	102	(793)	-873.6%	
<i>ต้นทุนทางการเงิน</i>	753	1,141	1,277	11.9%	69.5%	2,977	4,443	49.2%	
<i>ภาษีเงินได้</i>	98	301	213	-29.0%	118.3%	937	860	-8.2%	
<i>กำไรก่อนกำไร(ขาดทุน)จาก FX</i>	(80)	1,278	460	-64.0%	-677.6%	5,706	5,346	-6.3%	
<i>กำไร(ขาดทุน)จาก FX</i>	(155)	8	(9)	-220.3%	-94.0%	(30)	133	-542.9%	
<b>กำไรสำหรับงวด</b>	<b>(235)</b>	<b>1,286</b>	<b>451</b>	<b>-65.0%</b>	<b>-291.7%</b>	<b>5,676</b>	<b>5,479</b>	<b>-3.5%</b>	
ส่วนได้เสียที่ไม่มีอำนาจควบคุม	7	104	38	-63.3%	481.9%	(106)	312	-394%	
<b>กำไรที่เป็นส่วนของผู้ถือหุ้นของบริษัทฯ</b>	<b>(242)</b>	<b>1,182</b>	<b>413</b>	<b>-65.1%</b>	<b>-270.8%</b>	<b>5,782</b>	<b>5,167</b>	<b>-10.6%</b>	
ผลกระทบกำไร(ขาดทุน)จาก FX	(155)	8	(9)	-220.3%	-94.0%	(30)	133	-542.9%	
<b>กำไรที่เป็นส่วนของผู้ถือหุ้นของบริษัทฯ ก่อน ผลกระทบ FX</b>	<b>(86)</b>	<b>1,174</b>	<b>422</b>	<b>-64.1%</b>	<b>-589.7%</b>	<b>5,812</b>	<b>5,034</b>	<b>-13.4%</b>	

ในไตรมาสที่ 4 และในปี 2566 บริษัทฯ มี EBITDA จำนวน 2,995 ล้านบาท และ 14,124 ล้านบาท ตามลำดับ โดยมีการเปลี่ยนแปลงของรายได้ ตามที่ได้ชี้แจงไว้ข้างต้น ขณะที่การเปลี่ยนแปลงของต้นทุนขาย มีสาเหตุหลัก ดังนี้

## ต้นทุนขาย

• **โรงไฟฟ้า RG** ต้นทุนขายลดลง QoQ และ YoY สาเหตุหลักเนื่องจากการปริมาณการขายไฟฟ้าให้ กฟผ. ลดลง ซึ่งเป็นไปตามแผนการเรียกเก็บไฟฟ้าของกฟผ. และราคาค่าเชื้อเพลิงที่ลดลง

• **โรงไฟฟ้า LG1&2, SP, CS**

บริษัทฯ เริ่มรับรู้ต้นทุนขายของโรงไฟฟ้า LG1&2, SP และ CS จากการที่ RHIS เข้าซื้อหุ้นเมื่อเดือน ธันวาคม 2565 ส่งผลให้ต้นทุนขายดังกล่าวเพิ่มขึ้น YoY อย่างไรก็ตาม ต้นทุนขายลดลง QoQ สาเหตุหลักเนื่องจากโรงไฟฟ้า SP เดินเครื่องลดลง

• **โรงไฟฟ้า RER**

บริษัทฯ เริ่มรับรู้ต้นทุนขายของโรงไฟฟ้า RER จากการเปลี่ยนสถานะจากการร่วมค้าเป็นบริษัทย่อย ภายหลังจาก RHIS เข้าซื้อหุ้นเมื่อเดือน ธันวาคม 2565 ส่งผลให้ต้นทุนขายของโรงไฟฟ้างดังกล่าวเพิ่มขึ้น YoY โดยต้นทุนขายมีการปรับตัวลดลง QoQ เนื่องจากราคาค่าก๊าซเฉลี่ยปรับตัวลดลง

• **โรงไฟฟ้า RCO และ SCG**

ต้นทุนขายลดลง QoQ และ YoY สาเหตุหลักเนื่องจากราคาค่าก๊าซเฉลี่ยปรับตัวลดลง

จาก EBITDA ดังกล่าว บริษัทฯ มีค่าใช้จ่ายในส่วนงบ ค่าเสื่อมราคาและค่าตัดจำหน่าย และต้นทุนทางการเงิน ส่งผลให้ ไตรมาสที่ 4 และในปี 2566 บริษัทฯ มีกำไรส่วนของผู้ถือหุ้นของบริษัทฯ จำนวน 413 ล้านบาท และ 5,167 ล้านบาท ตามลำดับ สาระสำคัญของค่าใช้จ่ายดังกล่าว สรุปได้ดังนี้

## ค่าเสื่อมราคาและค่าตัดจำหน่าย

บริษัทฯ รับรู้ค่าเสื่อมราคาและค่าตัดจำหน่ายเพิ่มขึ้น สาเหตุหลักมาจากบริษัทฯ เริ่มรับรู้ค่าเสื่อมราคาและค่าตัดจำหน่ายจากโรงไฟฟ้า LG1&2, SP, CS และ RER

## ผลกระทบจากการเปลี่ยนแปลงมูลค่ายุติธรรมของอนุพันธ์

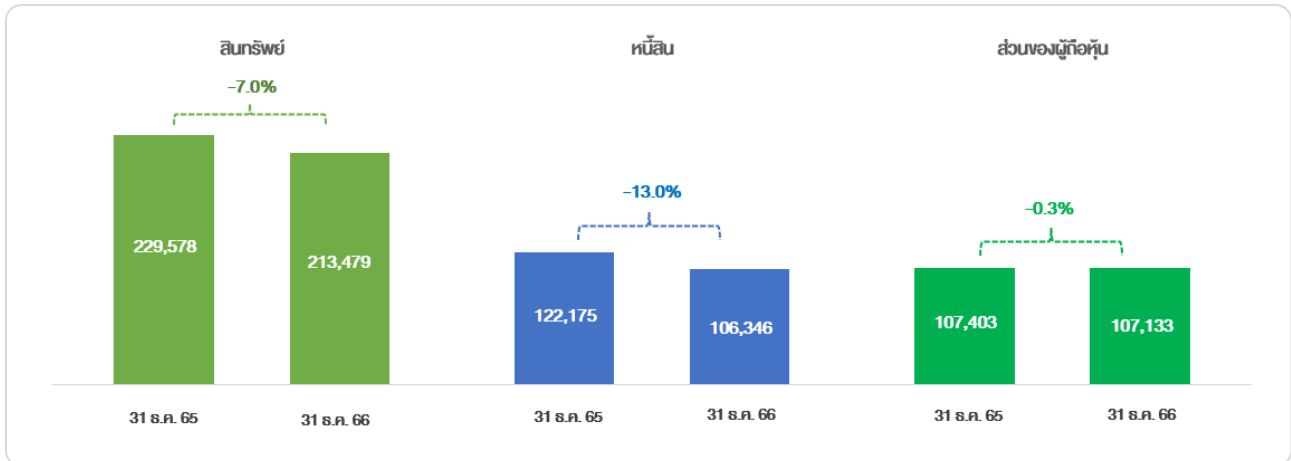
ในปี 2566 บริษัทฯ รับรู้ผลกำไรจากการเปลี่ยนแปลงในมูลค่ายุติธรรมของสัญญาซื้อขายไฟฟ้าของโรงไฟฟ้า LG1&2 ขณะที่ในปี 2565 บริษัทฯ รับรู้ผลขาดทุนจากการเปลี่ยนแปลงในมูลค่ายุติธรรมของสัญญาซื้อขายไฟฟ้าของโรงไฟฟ้า Collector ของ RAC

## ต้นทุนทางการเงิน

• บริษัทฯ และ RHIS มีต้นทุนทางการเงินเพิ่มขึ้นจากเงินกู้ยืมสถาบันการเงินที่เพิ่มขึ้นเพื่อใช้ในการลงทุนในโครงการต่างๆ

• บริษัทฯ เริ่มรับรู้ต้นทุนทางการเงินของโรงไฟฟ้า LG1&2, SP, CS และ RER

### 3. รายงานวิเคราะห์ฐานะการเงิน



#### สินทรัพย์

สินทรัพย์ลดลงจำนวน 16,099 ล้านบาท คิดเป็นร้อยละ 7.0 สาเหตุหลัก ดังนี้

- เงินสดและรายการเทียบเท่าเงินสดลดลงจำนวน 10,778 ล้านบาท รายละเอียดชี้แจงไว้ในข้อ 4
- ลูกหนี้การค้าที่เกี่ยวเนื่องกันลดลงจำนวน 7,344 ล้านบาท สาเหตุหลักเนื่องจาก ลูกหนี้การค้าของ RG ลดลง สาเหตุหลักเนื่องจากในเดือนพฤศจิกายนและธันวาคม 2566 โรงไฟฟ้าเดินเครื่องน้อยกว่าในเดือนพฤศจิกายนและธันวาคม 2565
- ลูกหนี้ตามสัญญาเช่า-สุทธิ ลดลงจำนวน 2,254 ล้านบาท
- สินทรัพย์ทางการเงินหมุนเวียนอื่นเพิ่มขึ้นจำนวน 3,347 ล้านบาท
- เงินลงทุนในการร่วมค้าและบริษัทร่วมเพิ่มขึ้นจำนวน 2,396 ล้านบาท สาเหตุหลักเนื่องจากรับรู้ส่วนแบ่งกำไรในระหว่างปี จำนวนทั้งสิ้น 3,815 ล้านบาท ประกอบกับ บริษัทฯ ชำระเงินลงทุนในการร่วมค้าและบริษัทร่วมเป็นเงินจำนวนรวม 2,235 ล้านบาท ขณะที่รับเงินปันผลจากการร่วมค้าและบริษัทร่วมเป็นเงินจำนวนรวม 2,125 ล้านบาท รวมทั้งปรับปรุง FX จำนวน -430 ล้านบาท

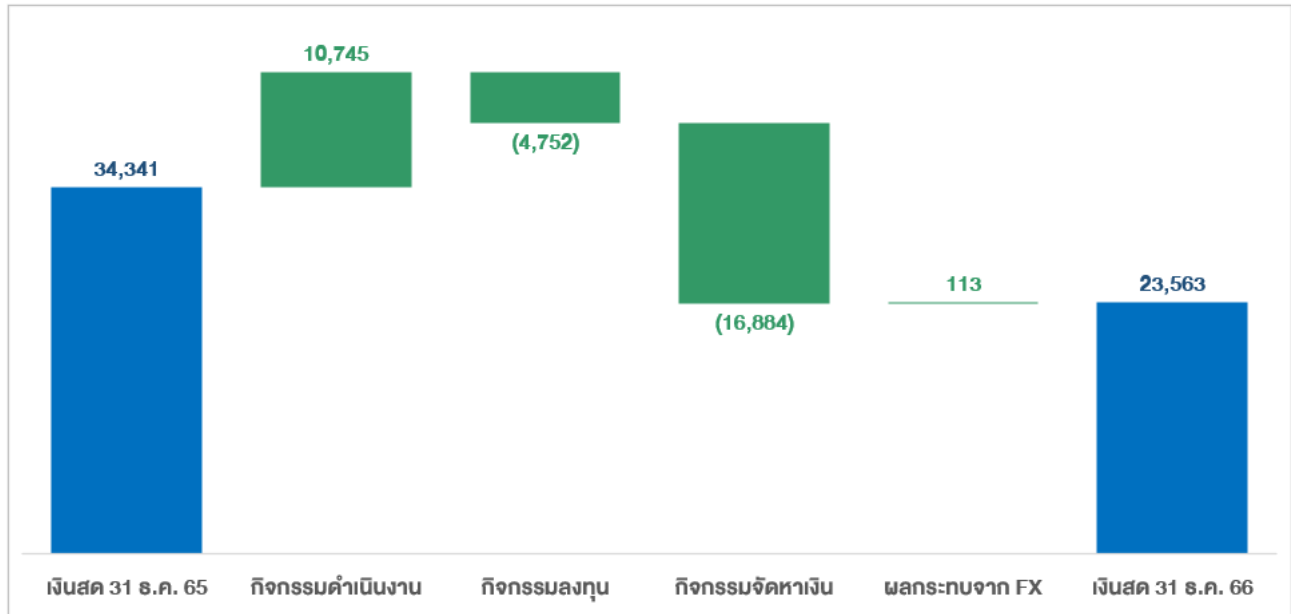
#### หนี้สินและส่วนของผู้ถือหุ้น

หนี้สิน ลดลงจำนวน 15,829 ล้านบาท คิดเป็นร้อยละ 13.0 สาเหตุหลัก ดังนี้

- บริษัทฯ จ่ายชำระคืนเงินกู้ยืมจากสถาบันการเงินสุทธิ จำนวน 8,960 ล้านบาท ประกอบกับสกุลเงินบาทแข็งค่าขึ้น เมื่อเทียบกับสกุลเงินเหรียญสหรัฐฯ ส่งผลให้หนี้สินสกุลเงินเหรียญสหรัฐฯ มีมูลค่าลดลง
- เจ้าหนี้การค้าและเจ้าหนี้หมุนเวียนอื่นลดลงจำนวน 5,185 ล้านบาท สาเหตุหลักเนื่องจาก เจ้าหนี้การค้าของ RG ลดลง ซึ่งเป็นผลมาจากในเดือนพฤศจิกายนและธันวาคม 2566 โรงไฟฟ้าเดินเครื่องน้อยกว่าในเดือนพฤศจิกายนและธันวาคม 2565 ส่งผลให้ปริมาณการใช้เชื้อเพลิงลดลง

ส่วนของผู้ถือหุ้น ลดลง 270 ล้านบาท คิดเป็นร้อยละ 0.3

#### 4. รายงานวิเคราะห์กระแสเงินสด



เงินสดและรายการเทียบเท่าเงินสดคงเหลือของบริษัทฯ และบริษัทย่อย ณ วันที่ 31 ธันวาคม 2566 เป็นจำนวน 23,563 ล้านบาท ลดลงจาก ณ วันที่ 31 ธันวาคม 2565 (34,341 ล้านบาท) เป็นจำนวน 10,778 ล้านบาท สรุปสาเหตุหลักได้ดังนี้

เงินสดสุทธิได้มาจากกิจกรรมดำเนินงานจำนวน 10,745 ล้านบาท สาเหตุเนื่องจากผลการดำเนินงานสำหรับปี 2566 ทำให้เงินสดเพิ่มขึ้น 8,436 ล้านบาท ปรับปรุงด้วยการเปลี่ยนแปลงของสินทรัพย์และหนี้สินดำเนินงานในระหว่างงวดจำนวน 2,309 ล้านบาท

เงินสดสุทธิใช้ไปในกิจกรรมลงทุนจำนวน 4,752 ล้านบาท สาเหตุหลักดังนี้

- บริษัทฯ จ่ายเงินเพื่อซื้ออาคารและอุปกรณ์จำนวน 3,045 ล้านบาท
- บริษัทฯ จ่ายเงินสุทธิในสินทรัพย์ทางการเงินหมุนเวียนอื่นจำนวน 2,836 ล้านบาท
- บริษัทฯ จ่ายเงินเพื่อลงทุนในการร่วมค้าและบริษัทร่วมจำนวน 2,235 ล้านบาท
- บริษัทฯ รับเงินปันผลเป็นจำนวนรวม 2,142 ล้านบาท
- บริษัทฯ รับดอกเบี้ย เป็นจำนวนรวม 1,554 ล้านบาท

เงินสดสุทธิใช้ไปในกิจกรรมจัดหาเงินจำนวน 16,884 ล้านบาท สาเหตุหลักดังนี้

- บริษัทฯ จ่ายชำระคืนเงินกู้ยืมจากสถาบันการเงินสุทธิ จำนวน 8,960 ล้านบาท
- บริษัทฯ จ่ายชำระดอกเบี้ยในระหว่างปี 2566 เป็นจำนวน 3,961 ล้านบาท
- บริษัทฯ จ่ายเงินปันผลให้แก่ผู้ถือหุ้นของบริษัทฯ จำนวน 3,480 ล้านบาท



**5. อัตราส่วนทางการเงินที่สำคัญ (ไม่รวมผลกระทบ FX ของบริษัทฯ และบริษัทย่อย)**

