

ที่ 7UP001/67

วันที่ 27 กุมภาพันธ์ 2567

เรื่อง คำอธิบายและวิเคราะห์ของฝ่ายจัดการ ประจำปี 2566 ของบริษัท เซเว่น ยูทิลิตี้ส์ แอนด์ พาวเวอร์ จำกัด (มหาชน)

เรียน กรรมการและผู้จัดการ ตลาดหลักทรัพย์แห่งประเทศไทย

บริษัท เซเว่น ยูทิลิตี้ส์ แอนด์ พาวเวอร์ จำกัด (มหาชน) (“บริษัท”) ขอเรียนชี้แจงเกี่ยวกับผลการดำเนินงานประจำปี 2566 สิ้นสุดวันที่ 31 ธันวาคม 2566 ของบริษัท และบริษัทย่อยตามงบการเงิน ดังนี้

งบกำไรขาดทุน

(หน่วย: ล้านบาท)

งบกำไรขาดทุนเบ็ดเสร็จ	งบการเงินรวม					
	31 ธ.ค. 66	%	31 ธ.ค. 65	%	YOY	%YOY
รายได้จากการขาย	916,162	84.20%	806,932	83.92%	109,230	13.54%
รายได้จากการบริการ	143,483	13.19%	105,764	11.00%	37,719	35.66%
รายได้อื่น	28,381	2.61%	48,838	5.08%	(20,457)	41.89%
รวมรายได้	1,088,026	100.00%	961,534	100.00%	126,492	13.16%
ต้นทุนขาย	(856,555)	78.73%	(745,735)	77.56%	(110,820)	14.86%
ต้นทุนบริการ	(106,771)	9.81%	(88,276)	9.18%	(18,495)	20.95%
ค่าใช้จ่ายในการขาย	(22,736)	2.09%	(21,085)	2.19%	(1,651)	7.83%
ค่าใช้จ่ายในการบริหาร	(280,029)	25.74%	(257,159)	26.74%	(22,870)	8.89%
กำไรจากการจำหน่ายและตัดจำหน่ายสินทรัพย์	119	0.01%	38,144	3.97%	(38,025)	99.69%
ต้นทุนทางการเงิน	(30,154)	2.77%	(25,882)	2.69%	(4,272)	16.51%
โอนกลับผลขาดทุนจากการด้อยค่า – เงินให้กู้ยืม และดอกเบี้ย	-	0.00%	5,595	0.58%	(5,595)	100.00%
ส่วนแบ่งขาดทุนจากเงินลงทุนในบริษัทร่วม	(26,873)	2.47%	(8,469)	0.88%	(18,404)	217.31%
ขาดทุนก่อนรายได้ภาษีเงินได้	(234,973)	21.60%	(141,333)	14.70%	(93,640)	66.25%
รายได้ภาษีเงินได้	17,687	1.63%	14,300	1.49%	3,387	23.69%
ขาดทุนสุทธิสำหรับปี	(217,286)	19.97%	(127,033)	13.21%	(90,253)	71.05%

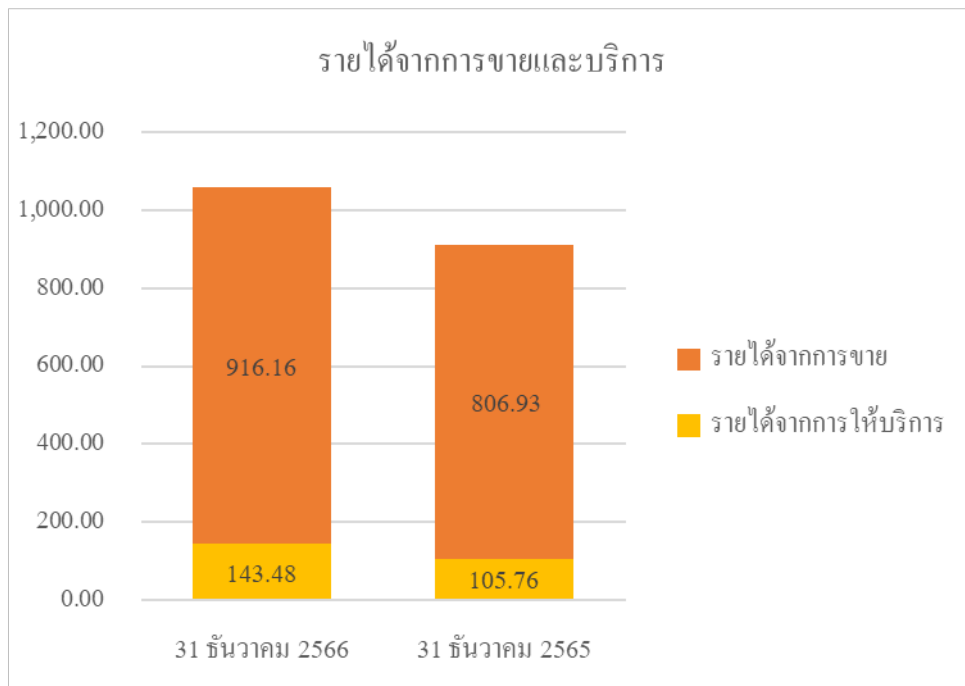
หมายเหตุ: อัตราส่วนในงบกำไรขาดทุนแสดงเป็นร้อยละของรายได้รวม

ภาพรวมผลการดำเนินงานของบริษัท 12 เดือน

สำหรับปี 2566 บริษัท เซเว่น ยูทิลิตี้ แอนด์ พาวเวอร์ จำกัด (มหาชน) และบริษัทย่อยมีผลขาดทุนสุทธิจำนวน 217.29 ล้านบาท ขาดทุนเพิ่มขึ้นจากปี 2565 จำนวน 90.25 ล้านบาท คิดเป็นร้อยละ 71.05 โดยมีรายได้จากการขายเพิ่มขึ้นจากปีก่อนร้อยละ 13.54 ในขณะที่ต้นทุนขายเพิ่มสูงขึ้นร้อยละ 14.86 ส่งผลให้อัตรากำไรขั้นต้นจากการขายลดลงจากร้อยละ 7.58 เหลือเพียงร้อยละ 6.51 และมีรายได้จากการบริการเพิ่มขึ้นจากปีก่อนร้อยละ 35.66 ในขณะที่ต้นทุนบริการเพิ่มสูงขึ้นเพียงร้อยละ 20.95 ส่งผลให้อัตรากำไรขั้นต้นจากการบริการเพิ่มขึ้นจากร้อยละ 16.53 เป็นร้อยละ 25.59

รายได้ 12 เดือน

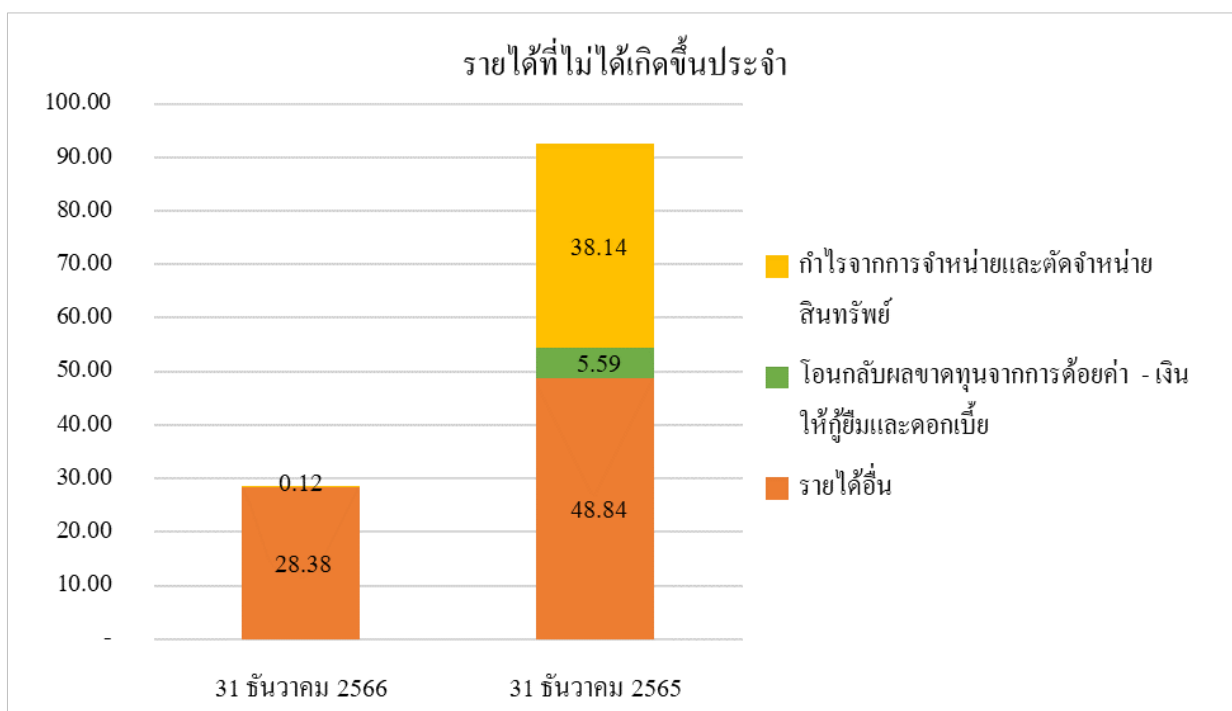
(หน่วย: ล้านบาท)



สำหรับปี 2566 บริษัทมีรายได้จากการขายและบริการจำนวน 1,059.64 ล้านบาท ซึ่งเพิ่มขึ้นจากปี 2565 จำนวน 146.95 ล้านบาท คิดเป็นร้อยละ 16.10 โดยรายได้จากการขายจำนวน 916.16 ล้านบาท ประกอบด้วยรายได้จากการจำหน่ายแก๊ส LPG และน้ำมันจำนวน 895.91 ล้านบาท รายได้จากการขายกระแสไฟฟ้าจำนวน 17.84 ล้านบาท และรายได้จากการขายทรายจำนวน 2.41 ล้านบาท ในขณะที่รายได้จากการบริการจำนวน 143.48 ล้านบาท ประกอบด้วยรายได้จากการให้บริการปรับปรุงคุณภาพน้ำจำนวน 73.09 ล้านบาท รายได้จากการบริหารจัดการการผลิตน้ำประปาจำนวน 50.32 ล้านบาท และรายได้จากการบริหารสถานีบริการแก๊ส LPG และน้ำมันจำนวน 20.07 ล้านบาท

รายได้จากการขายและบริการที่เพิ่มขึ้นจำนวน 146.95 ล้านบาท ส่วนใหญ่มาจากรายได้จากกลุ่มธุรกิจสถานีจำหน่ายแก๊สและน้ำมัน เพิ่มขึ้นจำนวน 111.46 ล้านบาท เนื่องจากจากสถานการณ์การแพร่ระบาดของ COVID-19 ในประเทศเริ่มคลี่คลายไปในทางที่ดีขึ้น ประกอบกับเมื่อวันที่ 1 พฤษภาคม 2565 รัฐบาลประกาศเปิดประเทศอย่างเป็นทางการ และรัฐบาลมีนโยบายกระตุ้นเศรษฐกิจ โครงการ “เราเที่ยวด้วยกัน” ส่งผลให้ประชาชนเดินทางท่องเที่ยวภายในประเทศมากขึ้น และมีปริมาณการใช้แก๊ส LPG และน้ำมันในการเดินทางเพิ่มขึ้น และรายได้จากกลุ่มธุรกิจสาธารณูปโภคเพิ่มขึ้นจำนวน 40.39 ล้านบาท ส่วนใหญ่มาจากรายได้จากการให้บริการปรับปรุงคุณภาพน้ำเพิ่มขึ้นจำนวน 24.54 ล้านบาท และรายได้จากการบริหารจัดการการผลิตน้ำประปาเพิ่มขึ้นจำนวน 15.85 ล้านบาท

(หน่วย: ล้านบาท)



สำหรับปี 2566 บริษัทมีรายได้อื่น และรายได้ที่ไม่ได้เกิดขึ้นประจำจำนวน 28.50 ล้านบาท ซึ่งลดลงจากปี 2565 จำนวน 64.07 ล้านบาท คิดเป็นร้อยละ 69.21 โดยรายได้อื่น และรายได้ที่ไม่ได้เกิดขึ้นประจำจำนวน 28.50 ล้านบาท ส่วนใหญ่ประกอบด้วย

- รายได้อื่นจำนวน 28.38 ล้านบาท ส่วนใหญ่เกิดจากรายได้จากดอกเบี้ยรับจำนวน 4.01 ล้านบาท รายได้จาก การกลับรายการประมาณการค่าคิดความฟ้องร้องจำนวน 3.64 ล้านบาท รายได้เงินปันผลรับจำนวน 3.12 ล้านบาท รายได้จากการให้เช่าช่วงสถานีบริการและที่ดินจำนวน 2.69 ล้านบาท รายได้จากการให้เช่าพื้นที่จำนวน 2.26 ล้านบาท รายได้จากการรับคืนเงินมัดจำเพื่อตรวจสอบธุรกิจก่อนซื้อกิจการจำนวน 2.25 ล้านบาท รายได้จากการขายน้ำมันหล่อลื่นจำนวน 1.80 ล้านบาท รายได้จากการกลับรายการค่าเพื่อ

สำรองสินค้าสำมัยจำนวน 1.34 ล้านบาท และรายได้จากการค่าติดตั้งมิเตอร์จำนวน 1.03 ล้านบาท

- รายได้จากกำไรจากการจำหน่ายและตัดจำหน่ายสินทรัพย์จำนวน 0.12 ล้านบาท

รายได้ ต้นทุน และผลการดำเนินงาน แยกตามส่วนงาน

(หน่วย: ล้านบาท)

กำไรขั้นต้นตามส่วนงาน	31 ธ.ค. 66	%	31 ธ.ค. 65	%	เปลี่ยนแปลง	
					YOY	%YOY
กลุ่มธุรกิจสถานีจำหน่ายแก๊สและน้ำมัน						
รายได้จากการขายและบริการ	915.98	86.44%	804.52	88.15%	111.46	13.85%
ต้นทุนขายและบริการ	845.63	87.78%	736.48	88.38%	109.15	14.82%
กำไรขั้นต้นตามส่วนงาน	70.35	73.04%	68.04	86.38%	2.31	3.40%
อัตราส่วนกำไรขั้นต้น	7.68%		8.46%			
กลุ่มธุรกิจสาธารณูปโภค						
รายได้จากการขายและบริการ	125.82	11.87%	85.43	9.36%	40.39	47.28%
ต้นทุนขายและบริการ	99.23	10.30%	79.10	9.49%	20.13	25.45%
กำไรขั้นต้นตามส่วนงาน	26.59	27.61%	6.33	8.04%	20.26	320.06%
อัตราส่วนกำไรขั้นต้น	21.13%		7.41%			
กลุ่มธุรกิจพลังงานทดแทน						
รายได้จากการขายและบริการ	17.84	1.68%	22.74	2.49%	(4.90)	21.55%
ต้นทุนขายและบริการ	18.46	1.92%	18.34	2.20%	0.12	0.65%
กำไรขั้นต้นตามส่วนงาน	(0.62)	-0.64%	4.40	5.59%	(5.02)	114.09%
อัตราส่วนกำไรขั้นต้น	-3.48%		19.35%			
รวมรายได้จากการขายและบริการ	1,059.64	100.00%	912.69	100.00%	146.95	16.10%
รวมต้นทุนขายและบริการ	963.32	100.00%	833.92	100.00%	129.40	15.52%
รวมกำไรขั้นต้นตามส่วนงานก่อนรายการระหว่างกัน	96.32		78.77		17.55	22.28%
หัก รายการระหว่างกัน	-		(0.08)		0.08	100.00%
รวมกำไรขั้นต้น	96.32	100.00%	78.69	100.00%	17.63	22.40%
อัตราส่วนกำไรขั้นต้น	9.09%		8.62%			

รายได้จากการขายและบริการ 12 เดือน

จากสัดส่วนของรายได้จากการขายและบริการทั้งหมดในปี 2566 จำนวน 1,059.64 ล้านบาท บริษัทมีรายได้จากการขายและบริการในแต่ละกลุ่มธุรกิจดังนี้

- กลุ่มธุรกิจสถานีจำหน่ายแก๊สและน้ำมัน จำนวน 915.98 ล้านบาท คิดเป็นร้อยละ 86.44
- กลุ่มธุรกิจสาธารณูปโภค จำนวน 125.82 ล้านบาท คิดเป็นร้อยละ 11.87
- กลุ่มธุรกิจพลังงานทดแทน จำนวน 17.84 ล้านบาท คิดเป็นร้อยละ 1.68

เมื่อเปรียบเทียบกับปี 2565 รายได้จากการขายและบริการของกลุ่มธุรกิจสถานีจำหน่ายแก๊สและน้ำมัน ยังคงเป็นรายได้หลักของบริษัท โดยมีรายได้จากการขายและบริการเพิ่มขึ้นจำนวน 111.46 ล้านบาท คิดเป็นร้อยละ 13.85 และมีรายได้จากการขายและบริการของกลุ่มธุรกิจสาธารณูปโภคเพิ่มขึ้นจากปีก่อน จำนวน 40.39 ล้านบาท หรือคิดเป็นร้อยละ 47.28 ในขณะที่รายได้จากการขายและบริการของกลุ่มธุรกิจพลังงานทดแทนลดลงจากปีก่อน จำนวน 4.90 ล้านบาท หรือคิดเป็นร้อยละ 21.55

ต้นทุนขายและบริการ 12 เดือน

ต้นทุนขายและบริการสำหรับปี 2566 จำนวน 963.32 ล้านบาท ประกอบด้วยต้นทุนขาย จำนวน 856.55 ล้านบาท และต้นทุนบริการ จำนวน 106.77 ล้านบาท ซึ่งเพิ่มขึ้นจากปี 2565 จำนวน 129.32 ล้านบาท คิดเป็นร้อยละ 15.51 ประกอบด้วยต้นทุนขายที่เพิ่มขึ้น 110.82 ล้านบาท คิดเป็นร้อยละ 14.86 และต้นทุนบริการที่เพิ่มขึ้น 18.50 ล้านบาท คิดเป็นร้อยละ 20.95

จากสัดส่วนต้นทุนขายและบริการทั้งหมดในปี 2566 บริษัทมีต้นทุนขายและบริการในแต่ละกลุ่มธุรกิจ ดังนี้

- กลุ่มธุรกิจสถานีจำหน่ายแก๊สและน้ำมัน จำนวน 845.63 ล้านบาท หรือคิดเป็นร้อยละ 87.78 ประกอบด้วยต้นทุนในการซื้อแก๊ส LPG และน้ำมันจำนวน 836.63 ล้านบาทและต้นทุนจากการบริหารงานขายจำนวน 9.00 ล้านบาท
- กลุ่มธุรกิจสาธารณูปโภค จำนวน 99.23 ล้านบาท หรือคิดเป็นร้อยละ 10.30 ประกอบด้วยต้นทุนในการบริหารจัดการการผลิตน้ำประปาจำนวน 59.72 ล้านบาท และต้นทุนจากการปรับปรุงคุณภาพน้ำจำนวน 39.51 ล้านบาท
- กลุ่มธุรกิจพลังงานทดแทน จำนวน 18.46 ล้านบาท หรือคิดเป็นร้อยละ 1.92 ซึ่งเป็นต้นทุนการผลิตกระแสไฟฟ้าทั้งจำนวน

กำไรขั้นต้น 12 เดือน

กำไรขั้นต้นสำหรับปี 2566 และปี 2565 จำนวน 96.32 ล้านบาท และ 78.69 ล้านบาท ตามลำดับ ซึ่งเพิ่มขึ้นจากปีก่อนจำนวน 17.63 ล้านบาท คิดเป็นร้อยละ 22.41 กำไรขั้นต้นส่วนใหญ่ประกอบด้วย

- กลุ่มธุรกิจสถานีจำหน่ายแก๊สและน้ำมันจำนวน 70.35 ล้านบาท หรือคิดเป็นร้อยละ 73.04 ของสัดส่วนกำไรขั้นต้นทั้งหมดของบริษัท ประกอบด้วยกำไรขั้นต้นจากการจำหน่ายแก๊ส LPG และน้ำมันจำนวน 59.28 ล้านบาท และกำไรขั้นต้นจากการบริหารงานขายจำนวน 11.07 ล้านบาท
- กลุ่มธุรกิจสาธารณูปโภคจำนวน 26.59 ล้านบาท หรือคิดเป็นร้อยละ 27.61 ของสัดส่วนกำไรขั้นต้นทั้งหมดของบริษัท ซึ่งประกอบด้วยกำไรขั้นต้นจากการปรับปรุงคุณภาพน้ำจำนวน 33.57 ล้านบาท และขาดทุนจากการบริหารจัดการการผลิตน้ำประปาจำนวน 6.98 ล้านบาท
- กลุ่มธุรกิจพลังงานทดแทนเกิดผลขาดทุนขั้นต้นจำนวน 0.62 ล้านบาท ซึ่งการขาดทุนจากการผลิตกระแสไฟฟ้า ส่งผลให้สัดส่วนของกำไรขั้นต้นรวมของบริษัทลดลงร้อยละ 0.64

ค่าใช้จ่ายในการขายและบริหาร 12 เดือน

ค่าใช้จ่ายในการขายและบริหารสำหรับปี 2566 จำนวน 302.77 ล้านบาท เมื่อเทียบกับปี 2565 เพิ่มขึ้นจำนวน 24.52 ล้านบาท คิดเป็นร้อยละ 8.81 โดยเป็นค่าใช้จ่ายในการขายจำนวน 22.74 ล้านบาท ส่วนใหญ่เป็นค่าใช้จ่ายในการขายของธุรกิจสถานีจำหน่ายแก๊สและน้ำมัน และค่าใช้จ่ายในการบริหารจำนวน 280.03 ล้านบาท ซึ่งส่วนใหญ่เกิดจากค่าใช้จ่ายบริหาร ค่าใช้จ่ายเกี่ยวกับพนักงาน ค่าสาธารณูปโภค ค่าเช่าที่ดิน ค่าสอบบัญชี ค่าเสื่อมราคา และค่าตัดจำหน่ายทรัพย์สิน

ต้นทุนทางการเงิน 12 เดือน

สำหรับปี 2566 บริษัทมีต้นทุนทางการเงินจำนวน 30.15 ล้านบาท ซึ่งเพิ่มขึ้นจากปี 2565 จำนวน 4.27 ล้านบาท คิดเป็นร้อยละ 16.51 โดยต้นทุนทางการเงินส่วนใหญ่เกิดจากการกู้ยืมจากสถาบันการเงิน และเงินกู้ยืมระยะยาว โดยต้นทุนทางการเงินที่เพิ่มขึ้นเกิดจากดอกเบี้ยเงินกู้ยืมระยะยาว

กำไร (ขาดทุน) สำหรับปี 2566

ผลการดำเนินงานสำหรับปี 2566 บริษัทมีผลขาดทุนสุทธิจำนวน 217.29 ล้านบาท ซึ่งบริษัทมีผลการดำเนินงานลดลงจากปี 2565 จำนวน 90.25 ล้านบาท คิดเป็นร้อยละ 71.05

งบแสดงฐานะการเงิน

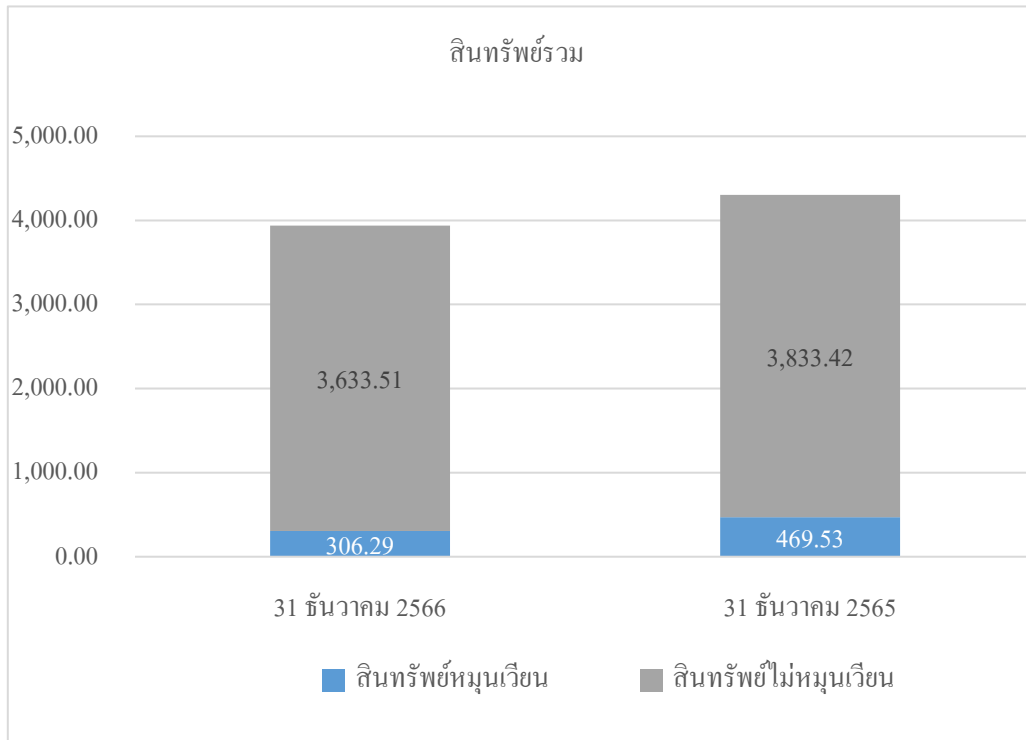
(หน่วย: ล้านบาท)

งบแสดงฐานะการเงิน	งบการเงินรวม ณ วันที่		ผลต่าง	เปลี่ยนแปลง %
	31 ธ.ค. 66	31 ธ.ค. 65		
สินทรัพย์	3,939,802	4,302,951	(363,149)	8.44%
หนี้สิน	874,132	1,022,463	(148,331)	14.51%
ส่วนของผู้ถือหุ้นบริษัทใหญ่	2,397,355	2,572,162	(174,807)	6.80%
ส่วนได้เสียที่ไม่มีอำนาจควบคุม	668,315	708,326	(40,011)	5.65%
รวมส่วนของผู้ถือหุ้น	3,065,670	3,280,488	(214,818)	6.55%

ณ วันที่ 31 ธันวาคม 2566 สินทรัพย์รวมของบริษัทเท่ากับ 3,939.80 ล้านบาท และ ณ วันที่ 31 ธันวาคม 2565 เท่ากับ 4,302.95 ล้านบาท ซึ่งลดลงจำนวน 363.15 ล้านบาท คิดเป็นร้อยละ 8.44 โดยสินทรัพย์ส่วนใหญ่ประกอบด้วย ที่ดิน อาคาร และอุปกรณ์จำนวน 1,540.54 ล้านบาท สินทรัพย์ไม่มีตัวตนจำนวน 1,363.13 ล้านบาท เงินลงทุนในบริษัทร่วมจำนวน 329.49 ล้านบาท ค่าความนิยมจำนวน 165.47 ล้านบาท สินทรัพย์สิทธิการใช้จำนวน 130.25 ล้านบาท ลูกหนี้การค้าและลูกหนี้หมุนเวียนอื่นจำนวน 127.29 ล้านบาท และเงินสดและรายการเทียบเท่าเงินสดจำนวน 114.83 ล้านบาท

หนี้สินรวมของบริษัท ณ วันที่ 31 ธันวาคม 2566 เท่ากับ 874.13 ล้านบาท และ ณ วันที่ 31 ธันวาคม 2565 เท่ากับ 1,022.46 ล้านบาท โดยลดลงจำนวน 148.33 ล้านบาท คิดเป็นร้อยละ 14.51 โดยหนี้สินส่วนใหญ่ประกอบด้วย หนี้สินภาษีเงินได้รอการตัดบัญชีจำนวน 289.62 ล้านบาท เงินกู้ยืมระยะยาวจากบุคคลหรือกิจการที่เกี่ยวข้องกันจำนวน 144.05 ล้านบาท หนี้สินภายใต้สัญญาเช่าจำนวน 134.50 ล้านบาท เจ้าหนี้การค้าและเจ้าหนี้หมุนเวียนอื่นจำนวน 107.75 ล้านบาท และ เงินกู้ยืมระยะสั้นจากบุคคลหรือกิจการที่ไม่เกี่ยวข้องกันจำนวน 96.91 ล้านบาท

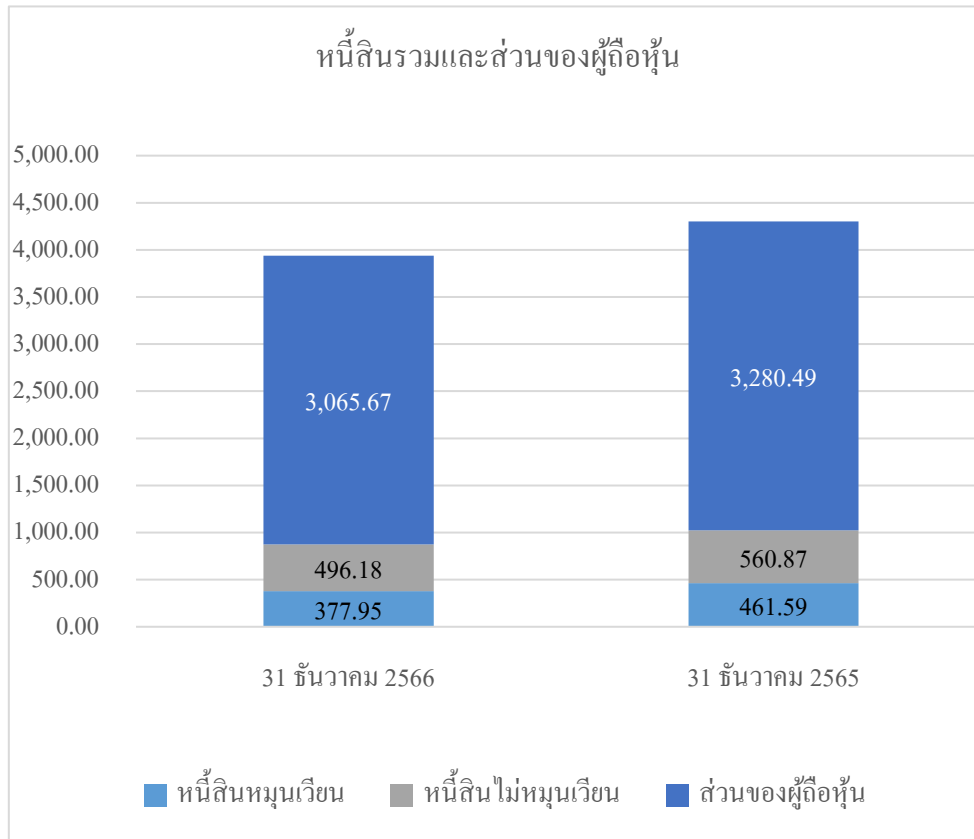
ส่วนของผู้ถือหุ้น ณ วันที่ 31 ธันวาคม 2566 มีจำนวนเท่ากับ 3,065.67 ล้านบาท ในขณะที่ ณ วันที่ 31 ธันวาคม 2565 มีจำนวนเท่ากับ 3,280.49 ล้านบาท ลดลง 214.82 ล้านบาท คิดเป็นร้อยละ 6.55



ณ วันที่ 31 ธันวาคม 2566 บริษัทมีสินทรัพย์รวมทั้งสิ้นจำนวน 3,939.80 ล้านบาท ลดลงจาก ณ วันที่ 31 ธันวาคม 2565 จำนวน 363.15 ล้านบาท หรือร้อยละ 8.44 สาเหตุหลักมาจาก

- ลูกหนี้การค้าและลูกหนี้หมุนเวียนอื่นลดลงจำนวน 94.08 ล้านบาท โดยส่วนใหญ่เกิดจากได้รับเงินคืนจากเงินจ่ายล่วงหน้าสำหรับการศึกษาโครงการ จำนวน 63.70 ล้านบาท การตัดจำหน่ายค่าใช้จ่ายจ่ายล่วงหน้าเป็นค่าใช้จ่าย จำนวน 21.51 ล้านบาท ภาษีซื้อรอเรียกคืนลดลง จำนวน 4.22 ล้านบาท ภาษีซื้อรอใช้สิทธิ์ลดลงจำนวน 4.12 ล้านบาท รายได้ค้างรับกิจการที่ไม่เกี่ยวข้องกันลดลง จำนวน 2.11 ล้านบาท ดอกเบี้ยค้างรับกิจการที่เกี่ยวข้องกันลดลง จำนวน 2.09 ล้านบาท และลูกหนี้การค้ากิจการที่ไม่เกี่ยวข้องกันเพิ่มขึ้น จำนวน 6.14 ล้านบาท
- เงินให้กู้ยืมระยะสั้นแก่บุคคลและกิจการที่ไม่เกี่ยวข้องกัน ลดลงจำนวน 75.48 ล้านบาท เกิดจากการรับคืนเงินให้กู้ยืม จำนวน 75.48 ล้านบาท
- ที่ดิน อาคารและอุปกรณ์ ลดลงจำนวน 67.71 ล้านบาท เกิดจากค่าเสื่อมราคาสำหรับงวด จำนวน 93.01 ล้านบาท จำหน่ายและตัดจำหน่ายระหว่างงวด จำนวน 9.77 ล้านบาท และซื้อระหว่างงวดเพิ่มขึ้น จำนวน 40.22 ล้านบาท
- เงินฝากธนาคารที่มีภาระค้ำประกัน ลดลงจำนวน 53.82 ล้านบาท เกิดจากการปลดภาระค้ำประกันจำนวน 53.82 ล้านบาท

- สินทรัพย์ไม่มีตัวตนลดลง จำนวน 49.21 ล้านบาท เกิดจากการตัดจำหน่ายสำหรับงวด จำนวน 75.48 ล้านบาท และซื้อสินทรัพย์ไม่มีตัวตนเพิ่มขึ้น จำนวน 28.82 ล้านบาท
- เงินสดและรายการเทียบเท่าเงินสดเพิ่มขึ้นจำนวน 11.30 ล้านบาท โดยมีเงินสดและรายการเทียบเท่าเงินสดต้นงวดจำนวน 103.53 ล้านบาท ส่งผลให้เงินสดและรายการเทียบเท่าเงินสดปลายงวดคงเหลือเท่ากับ 114.83 ล้านบาท เงินสดและรายการเทียบเท่าเงินสดที่เพิ่มขึ้นจำนวน 11.30 ล้านบาทส่วนใหญ่มาจากเงินสดรับจากเงินกู้ยืมระยะสั้นจากบุคคลและกิจการที่ไม่เกี่ยวข้องกัน จำนวน 136.81 ล้านบาท เงินสดรับจากการรับชำระหนี้ จำนวน 93.56 ล้านบาท เงินสดรับจากเงินให้กู้ยืมระยะสั้นแก่บุคคลและกิจการที่ไม่เกี่ยวข้องกัน จำนวน 75.48 ล้านบาท เงินสดรับจากการปลดภาระค้ำประกัน จำนวน 53.82 ล้านบาท เงินสดรับเงินปันผล จำนวน 5.36 ล้านบาท เงินสดรับจากการกู้ยืมระยะยาวจากสถาบันการเงิน จำนวน 5.00 ล้านบาท เงินสดรับจากดอกเบี้ย จำนวน 4.98 ล้านบาท และมีเงินสดจ่ายคืนเงินกู้ยืมระยะสั้นจากบุคคลและกิจการที่ไม่เกี่ยวข้องกันจำนวน 124.31 ล้านบาท เงินสดจ่ายคืนเงินกู้ยืมระยะสั้นจากสถาบันการเงินจำนวน 75.00 ล้านบาท เงินสดจ่ายคืนเจ้าหนี้การค้าและเจ้าหนี้หมุนเวียนอื่นจำนวน 55.08 ล้านบาท เงินสดจ่ายคืนเงินกู้ยืมระยะยาวจากสถาบันการเงินจำนวน 45.82 ล้านบาท เงินสดจ่ายเพื่อซื้ออุปกรณ์และงานระหว่างก่อสร้างจำนวน 39.11 ล้านบาท เงินสดจ่ายค่าดอกเบี้ย จำนวน 29.79 ล้านบาท



ณ วันที่ 31 ธันวาคม 2566 บริษัทมีหนี้สินรวมทั้งสิ้นจำนวน 874.13 ล้านบาท ลดลงจาก ณ วันที่ 31 ธันวาคม 2565 จำนวน 148.33 ล้านบาท หรือร้อยละ 14.51 สาเหตุหลักเกิดจาก

- เงินเบิกเกินบัญชีธนาคารและเงินกู้ยืมระยะสั้นจากสถาบันการเงิน ลดลงจำนวน 75.00 ล้านบาท เกิดจากการจ่ายคืนเงินกู้ยืมระยะสั้นจากสถาบันการเงินจำนวน 75.00 ล้านบาท
- เจ้าหนี้การค้าและเจ้าหนี้หมุนเวียนอื่นลดลงจำนวน 13.07 ล้านบาท โดยส่วนใหญ่เกิดจากเจ้าหนี้อื่นกิจการที่ไม่เกี่ยวข้องกันลดลง จำนวน 10.07 ล้านบาท และเจ้าหนี้การค้ากิจการที่ไม่เกี่ยวข้องกันลดลงจำนวน 3.09 ล้านบาท
- เงินกู้ยืมระยะยาวจากสถาบันการเงินลดลง จำนวน 40.82 ล้านบาท เกิดจากการจ่ายคืนเงินกู้ยืมระยะยาวจากสถาบันการเงินจำนวน 45.82 ล้านบาท และมีการกู้เงินระยะยาวจากสถาบันการเงินเพิ่มขึ้นจำนวน 5.00 ล้านบาท

- เงินกู้ยืมระยะสั้นจากบุคคลและกิจการที่ไม่เกี่ยวข้องกัน เพิ่มขึ้นจำนวน 13.91 ล้านบาท เกิดจากมีการกู้ยืมเงินระยะสั้นจากบุคคลและกิจการที่ไม่เกี่ยวข้องกันเพิ่มขึ้นจำนวน 135.40 ล้านบาท และมีการจ่ายคืนเงินกู้ยืมระยะสั้นจากบุคคลและกิจการที่ไม่เกี่ยวข้องกัน จำนวน 122.90 ล้านบาท อีกทั้งมีการจัดประเภทเงินกู้ยืมระยะสั้นจากบุคคลและกิจการที่เกี่ยวข้องกัน เป็นเงินกู้ยืมระยะสั้นจากบุคคลและกิจการที่ไม่เกี่ยวข้องกัน จำนวน 1.41 ล้านบาท

ณ วันที่ 31 ธันวาคม 2566 บริษัทมีส่วนของผู้ถือหุ้นจำนวน 3,065.67 ล้านบาท ลดลงจาก ณ วันที่ 31 ธันวาคม 2565 จำนวน 214.82 ล้านบาท หรือร้อยละ 6.55 โดยสาเหตุหลักเกิดจากผลขาดทุนสุทธิสำหรับงวด ส่วนของบริษัทใหญ่ 179.79 ล้านบาท ขาดทุนสุทธิสำหรับงวดส่วนของผู้มีส่วนได้เสียที่ไม่มีอำนาจควบคุม 37.49 ล้านบาท การเปลี่ยนแปลงสัดส่วนความเป็นเจ้าของในบริษัทย่อยโดยอำนาจการควบคุมไม่เปลี่ยนแปลง 5.22 ล้านบาท และ กำไรเบ็ดเสร็จอื่น 7.69 ล้านบาท

สภาพคล่องของบริษัท

(หน่วย: พันบาท)

รายการ	งบการเงินรวม	
	สำหรับปีสิ้นสุด วันที่ 31 ธันวาคม 2566	สำหรับปีสิ้นสุด วันที่ 31 ธันวาคม 2565
เงินสดสุทธิที่ได้รับจาก(ใช้ไปใน)กิจกรรมดำเนินงาน	85,541	(66,019)
เงินสดสุทธิที่ได้รับจาก(ใช้ไปใน)กิจกรรมลงทุน	67,005	408,758
เงินสดสุทธิที่ได้รับจาก(ใช้ไปใน)กิจกรรมจัดหาเงิน	(141,253)	(404,981)
เงินสดและรายการเทียบเท่าเงินสดเพิ่มขึ้น(ลดลง)สุทธิ	11,293	(62,242)
เงินสดและรายการเทียบเท่าเงินสดต้นงวด	103,534	165,776
เงินสดและรายการเทียบเท่าเงินสดปลายงวด	114,827	103,534

สภาพคล่องของบริษัทสำหรับปีสิ้นสุดวันที่ 31 ธันวาคม 2566 มีกระแสเงินสดสุทธิเพิ่มขึ้นจำนวน 11.30 ล้านบาท โดยมีเงินสดและรายการเทียบเท่าเงินสดต้นงวดจำนวน 103.53 ล้านบาท เป็นผลทำให้เงินสดและรายการเทียบเท่าเงินสดปลายงวดเท่ากับ 114.83 ล้านบาท ทั้งนี้รายการกระแสเงินสดแต่ละกิจกรรม มีดังนี้

กระแสเงินสดสุทธิได้รับจากกิจกรรมดำเนินงานจำนวน 85.54 ล้านบาท เนื่องจากบริษัทมีผลขาดทุนก่อนภาษีจำนวน 234.97 ล้านบาท และบวกรายการที่ไม่ถือเป็นเงินสดจำนวน 241.54 ล้านบาท โดยส่วนใหญ่ประกอบด้วย ค่าเสื่อมราคาจำนวน 109.67 ล้านบาท ค่าตัดจำหน่ายสินทรัพย์ไม่มีตัวตน 75.48 ล้านบาท ค่าใช้จ่ายดอกเบี้ย 30.15 ล้านบาท เป็นต้น นอกจากนี้ยังมีกระแสเงินสดรับจากกิจกรรมดำเนินงานจากธุรกิจต่างๆ จำนวน 81.88 ล้านบาท และกระแสเงินสดจ่ายภาษีเงินได้จำนวน 2.91 ล้านบาท

กระแสเงินสดสุทธิได้รับจากกิจกรรมลงทุนจำนวน 67.00 ล้านบาท โดยส่วนใหญ่เป็นเงินสดรับจากเงินให้กู้ยืมระยะสั้นแก่บุคคลและกิจการที่ไม่เกี่ยวข้องกันจำนวน 75.48 ล้านบาท เงินสดรับจากการปลดภาระค้ำประกันจำนวน 53.82 ล้านบาท เงินสดรับจากดอกเบี้ยจำนวน 4.98 ล้านบาท เงินปันผลรับ 3.11 ล้านบาท และมีเงินสดจ่ายเพื่อซื้ออุปกรณ์และงานระหว่างก่อสร้างจำนวน 36.06 ล้านบาท เงินสดจ่ายเพื่อซื้อสินทรัพย์ไม่มีตัวตนจำนวน 21.19 ล้านบาท เงินสดจ่ายคืนเงินให้กู้ยืมระยะสั้นแก่บุคคลและกิจการที่เกี่ยวข้องกันจำนวน 8.10 ล้านบาท เงินสดจ่ายจากการเพิ่มสัดส่วนการลงทุนในบริษัทย่อยจำนวน 5.22 ล้านบาท

กระแสเงินสดสุทธิใช้ไปในกิจกรรมจัดหาเงินจำนวน 141.25 ล้านบาท เนื่องจากบริษัทมีเงินสดจ่ายคืนเงินกู้ยืมระยะสั้นจากบุคคลและกิจการที่ไม่เกี่ยวข้องกันจำนวน 122.90 ล้านบาท เงินสดจ่ายคืนเงินกู้ยืมระยะสั้นจากสถาบันการเงินจำนวน 75.00 ล้านบาท เงินสดจ่ายคืนเงินกู้ยืมระยะยาวจากสถาบันการเงินจำนวน 45.82 ล้านบาท เงินสดจ่ายดอกเบี้ยจำนวน 29.79 ล้านบาท เงินสดจ่ายหนี้สินตามสัญญาเช่าการเงินจำนวน 8.14 ล้านบาท และมีเงินสดรับจากเงินกู้ยืมระยะสั้นจากบุคคลและกิจการที่ไม่เกี่ยวข้องกันจำนวน 135.40 ล้านบาท เงินสดรับจากเงินกู้ยืมระยะยาวจากสถาบันการเงินจำนวน 5.00 ล้านบาท

สำหรับการจัดหาแหล่งเงินทุนเพื่อรองรับความต้องการใช้เงินในปัจจุบันและอนาคต กลุ่มบริษัทมีนโยบายในการจัดหาแหล่งเงินทุน จากสถาบันการเงิน และจัดหาผู้ร่วมลงทุนที่มีความรู้ความสามารถในกลุ่มธุรกิจนั้น ๆ ณ ปัจจุบันกลุ่มบริษัทมีอัตราส่วนหนี้สินต่อส่วนของผู้ถือหุ้นเท่ากับ 0.29 เท่า

จึงเรียนมาเพื่อโปรดทราบ

ขอแสดงความนับถือ



(นางสาวปุณชญา ปัทมกชกร)

ประธานเจ้าหน้าที่สายงานบัญชีและการเงิน