

บริษัท สหโคเจน (ชลบุรี) จำกัด (มหาชน)

คำอธิบายและวิเคราะห์ ของฝ่ายจัดการ



สำหรับผลการดำเนินงานประจำปี 2566

สิ้นสุดวันที่ 31 ธันวาคม 2566



ข้อมูลสรุป

เหตุการณ์สำคัญ

🕒 พฤศจิกายน 2566

ได้รับการประกาศผลประเมินหุ้นยั่งยืน SET ESG Ratings ประจำปี 2566 อยู่ในระดับ A โดยติดอันดับหุ้นยั่งยืนต่อเนื่องเป็นปีที่ 6 จากการดำเนินงานด้วยความรับผิดชอบต่อผู้มีส่วนได้เสีย โดยคำนึงถึงสิ่งแวดล้อม สังคม และบรรษัทภิบาล (ESG: Environmental, Social and Governance) เพื่อสร้างการเติบโตอย่างยั่งยืน

บจก. สหโคเจน กรีน (บริษัทย่อย) ได้เริ่มจำหน่ายไฟฟ้าเชิงพาณิชย์ จากโครงการโรงไฟฟ้าพลังงานแสงอาทิตย์แบบติดตั้งบนหลังคา ให้กับโรงพยาบาลในเครือพรีนซิเพิล เฮลท์แคร์ อีก 3 แห่ง ขนาดกำลังการผลิตรวม 0.6 เมกกะวัตต์

🕒 ธันวาคม 2566

บจก. โซลาริสท์ ทูงฝ่าย จำกัด (บริษัทย่อย) ได้ลงนามในสัญญาซื้อขายไฟฟ้า กับการไฟฟ้าฝ่ายผลิตแห่งประเทศไทย (กฟผ.) อายุสัญญา 25 ปี เพื่อพัฒนาและดำเนินโครงการโรงไฟฟ้าพลังงานแสงอาทิตย์แบบติดตั้งบนพื้นดิน ในปริมาณพลังไฟฟ้าตามสัญญา รวม 27 เมกกะวัตต์ โดยมีกำหนดเปิดดำเนินการเชิงพาณิชย์ ปี 2573

เริ่มจำหน่ายไฟฟ้าเชิงพาณิชย์จากโครงการผลิตไฟฟ้าพลังงานแสงอาทิตย์แบบติดตั้งบนหลังคา ระยะที่ 1 ขนาดกำลังผลิต 0.89 เมกกะวัตต์ ผ่าน บมจ. สหพัฒนาอินเตอร์โฮลดิ้ง ให้กับ บจก. ไทยซัมซุง อิเล็คโทรนิคส์ จากขนาดกำลังผลิตติดตั้ง รวม 5.15 เมกกะวัตต์ ตามที่ได้ทำสัญญาซื้อขายไฟฟ้าไว้ในเดือนมีนาคม 2566

ข้อมูลสรุป

ข้อมูลทางการเงินที่สำคัญ

	2565	2566	เปลี่ยนแปลง
	ล้านบาท	ล้านบาท	%
รายได้จากการขายและการให้บริการ	5,744.06	5,048.07	-12.1%
กำไรก่อนหัก ดอกเบี้ย ภาษีเงินได้ ค่าเสื่อมราคา และค่าตัดจำหน่าย*	580.69	808.73	39.3%
กำไรสุทธิ	(229.17)	94.04	141.0%
กำไรสุทธิจากการดำเนินงาน	(181.00)	253.39	240.0%
อัตรากำไรก่อนหัก ดอกเบี้ย ภาษีเงินได้ ค่าเสื่อมราคา และค่าตัดจำหน่าย (%)	10.66	14.92	
อัตรากำไรสุทธิจากการดำเนินงาน (%)	(3.67)	5.02	

* EBITDA : กำไรก่อนหัก ดอกเบี้ย ภาษีเงินได้ ค่าเสื่อมราคา และค่าตัดจำหน่าย = กำไรจากการดำเนินงาน + ค่าเสื่อมราคาและค่าตัดจำหน่าย

รายได้จากการขายและการให้บริการ

รายได้จากการขายและการให้บริการรวม 5,048.07 ล้านบาท ลดลง ร้อยละ 12.1 เนื่องจากราคาขายไฟฟ้าให้ กฟผ. ที่ลดลงตามโครงสร้างราคาขายไฟฟ้าที่อ้างอิงราคาก๊าซธรรมชาติ และราคาขายไอน้ำให้ลูกค้าอุตสาหกรรมที่ลดลงตามโครงสร้างราคาขายไอน้ำที่อ้างอิงดัชนีราคาน้ำมันที่และราคาก๊าซธรรมชาติ ในขณะที่ราคาขายไฟฟ้าให้ลูกค้าอุตสาหกรรมปรับเพิ่มขึ้นตามสูตรการปรับค่าไฟฟ้าผันแปร (Ft) ส่วนปริมาณขายไฟฟ้าและไอน้ำให้ลูกค้าอุตสาหกรรมลดลงตามสถานะเศรษฐกิจที่ชะลอตัว

กำไรก่อนหัก ดอกเบี้ย ภาษีเงินได้ ค่าเสื่อมราคา และค่าตัดจำหน่าย และ อัตรากำไรก่อนหัก ดอกเบี้ย ภาษีเงินได้ ค่าเสื่อมราคา และค่าตัดจำหน่าย

มีกำไร 808.73 ล้านบาท เพิ่มขึ้นร้อยละ 39.3 โดยมีอัตรากำไร EBITDA ร้อยละ 14.92

กำไร (ขาดทุน) สุทธิ จากการดำเนินงาน

กำไรสุทธิจากการดำเนินงาน 253.39 ล้านบาท เพิ่มขึ้นร้อยละ 240.0 สาเหตุหลักมาจากราคาก๊าซธรรมชาติซึ่งเป็นต้นทุนหลักปรับตัวลดลง ร้อยละ 21.8 ในขณะที่ราคาขายไฟฟ้าให้ลูกค้าอุตสาหกรรม (สัดส่วนรายได้คิดเป็นร้อยละ 31 ของรายได้จากการขายและการให้บริการ) ปรับตัวเพิ่มขึ้นร้อยละ 11.3 ตามสูตรการปรับค่าไฟฟ้าผันแปร (Ft) รวมถึงรายได้เงินค่าสินไหมทดแทนรับจากประกันภัยที่หักค่าใช้จ่ายที่เกี่ยวข้องกับทรัพย์สินที่เสียหาย

กำไร (ขาดทุน) สุทธิ

กำไรสุทธิ 94.04 ล้านบาท เพิ่มขึ้นร้อยละ 141.0 และเมื่อหักส่วนที่เป็นของผู้มีส่วนได้เสียที่ไม่มีอำนาจควบคุมของบริษัท ทำให้มีผลกำไรสุทธิส่วนที่เป็นของผู้ถือหุ้นของบริษัท 92.28 ล้านบาท เพิ่มขึ้นร้อยละ 139.5

ผลการดำเนินงานทางการเงิน

โครงสร้างรายได้

ปริมาณไฟฟ้า	2565 GWh	2566 GWh	เปลี่ยนแปลง %
ขายให้ การไฟฟ้าฝ่ายผลิตแห่งประเทศไทย (กฟผ.)			
โรงไฟฟ้า-ศรีราชา	607.89	585.21	-3.7%
ขายให้ การไฟฟ้าส่วนภูมิภาค (กฟภ.)			
โรงไฟฟ้า-ลำพูน	66.24	66.61	0.6%
โรงไฟฟ้า-กำแพงเพชร	57.43	53.60	-6.7%
ขายให้ลูกค้าในสวนอุตสาหกรรมหรือสหพัฒน์-ศรีราชา			
โรงไฟฟ้า-ศรีราชา	390.67	368.61	-5.7%

ปริมาณไอน้ำ	2565 ตัน	2566 ตัน	เปลี่ยนแปลง %
ขายให้ลูกค้าในสวนอุตสาหกรรมหรือสหพัฒน์-ศรีราชา			
โรงไฟฟ้า-ศรีราชา	316,846	301,349	-4.9%
ขายให้ลูกค้าในสวนอุตสาหกรรมหรือสหพัฒน์-ลำพูน			
โรงไฟฟ้า-ลำพูน	94,031	95,533	1.6%

โครงสร้างค่าใช้จ่าย

	2565 ล้านบาท	2566 ล้านบาท	เปลี่ยนแปลง %
ต้นทุนขายและบริการ	5,803.47	4,809.20	-17.1%
ค่าใช้จ่ายในการบริหาร	151.37	358.85	137.1%
รวมค่าใช้จ่าย	5,954.84	5,168.05	-13.2%
ส่วนแบ่งกำไร (ขาดทุน) จากเงินลงทุนในบริษัทร่วม	1.98	13.06	559.7%
ค่าใช้จ่ายทางการเงิน	107.59	135.97	26.4%
รายได้ (ค่าใช้จ่าย) ภาษีเงินได้	57.44	(36.44)	-163.4%
กำไร (ขาดทุน) สุทธิ	(229.17)	94.04	141.0%

ต้นทุนขายและบริการ

ต้นทุนขายลดลง ร้อยละ 17.1 สาเหตุหลักจากราคาก๊าซธรรมชาติซึ่งเป็นต้นทุนหลักที่ปรับตัวลดลง ร้อยละ 21.8

ค่าใช้จ่ายในการบริหาร

ค่าใช้จ่ายในการบริหารเพิ่มขึ้นร้อยละ 137.1 เนื่องจากในปี 2566 บริษัทรับรู้ผลขาดทุนจากการด้อยค่าทรัพย์สินที่เกี่ยวข้องกับทรัพย์สินที่เสียหาย จำนวน 196.65 ล้านบาท โดยมีรายได้เงินค่าสินไหมทดแทนรับจากประกันภัย

ส่วนแบ่งกำไร (ขาดทุน) จากเงินลงทุนในบริษัทร่วม

ส่วนแบ่งกำไรจากเงินลงทุนในบริษัทร่วมสูงขึ้นร้อยละ 559.7 ตามผลกำไรในปี 2566 ของบริษัทร่วม

ค่าใช้จ่ายทางการเงิน

ค่าใช้จ่ายทางการเงินเพิ่มขึ้นร้อยละ 26.4 โดยมีสาเหตุหลักมาจากหนี้สินที่มีภาระดอกเบี้ยเพิ่มขึ้นจากการออกหุ้นกู้ในเดือน ก.ย. 2565 และการปรับขึ้นของอัตราดอกเบี้ยนโยบาย

รายได้ (ค่าใช้จ่าย) ภาษีเงินได้

มีค่าใช้จ่ายภาษีเงินได้สูงขึ้น ร้อยละ 163.4 จากการคำนวณภาษีเงินได้รอการตัดบัญชี (Deferred Tax) ตามผลการดำเนินงาน

สถานะทางการเงิน

งบแสดงสถานะทางการเงิน

	31 ธ.ค. 2565	31 ธ.ค. 2566	เปลี่ยนแปลง
	ล้านบาท	ล้านบาท	%
เงินสด รายการเทียบเท่าเงินสด และเงินลงทุนชั่วคราว	1,081.81	964.99	-10.8%
ที่ดิน อาคาร และอุปกรณ์ - สุทธิ	5,825.00	7,103.08	21.9%
รวมสินทรัพย์	8,520.77	9,940.79	16.7%
หนี้สินที่มีภาระดอกเบี้ย	3,995.79	5,131.42	28.4%
รวมหนี้สิน	4,827.66	6,206.97	28.6%
รวมส่วนของผู้ถือหุ้น - บริษัทใหญ่	3,613.29	3,654.75	1.2%
รวมส่วนของผู้ถือหุ้น	3,693.11	3,733.81	1.1%
อัตราส่วนสภาพคล่อง (เท่า)	1.69	0.81	
อัตราส่วนหนี้สินต่อส่วนของผู้ถือหุ้น (เท่า)	1.31	1.66	
อัตราส่วนหนี้สินสุทธิต่อส่วนของผู้ถือหุ้น (เท่า)	0.79	1.12	

** อัตราส่วนหนี้สินสุทธิต่อส่วนของผู้ถือหุ้น = (หนี้สินที่มีภาระดอกเบี้ย - เงินสด รายการเทียบเท่าเงินสด และเงินลงทุนชั่วคราว) ÷ ส่วนของผู้ถือหุ้น

การเปลี่ยนแปลงโครงสร้างเงินทุน

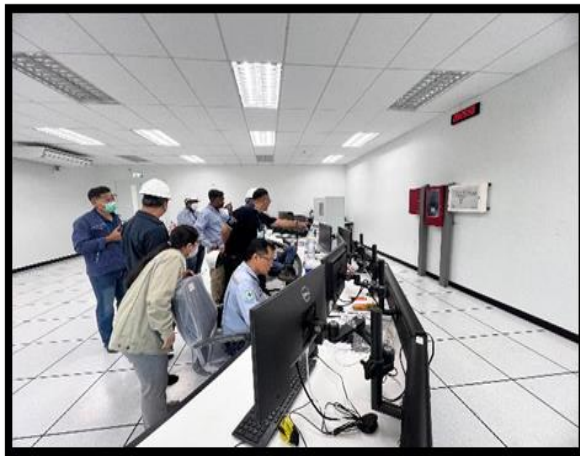
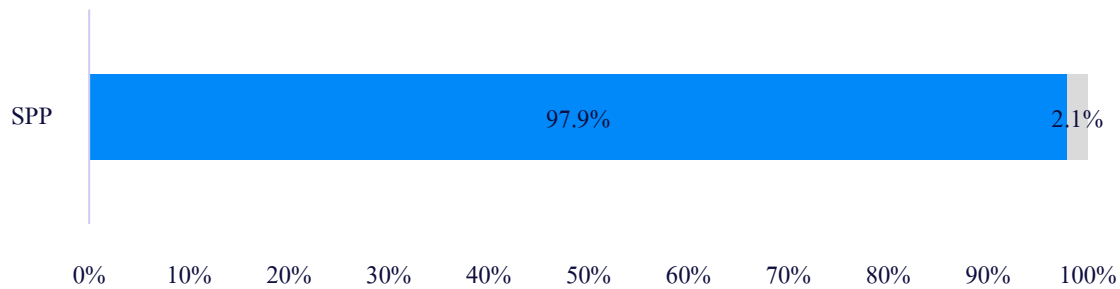
- **สินทรัพย์รวม** เพิ่มขึ้นร้อยละ 16.7 จากการซื้อที่ดิน เครื่องจักร และอุปกรณ์ เป็นจำนวน 1,992.03 ล้านบาท โดยส่วนใหญ่เป็นการก่อสร้างโรงไฟฟ้าใหม่ (SPP Replacement Project)
- **หนี้สินที่มีภาระดอกเบี้ย** เพิ่มขึ้นร้อยละ 38.4 จากเงินกู้ยืมระยะสั้นจากสถาบันการเงินที่เพิ่มขึ้นจำนวน 1,309 ล้านบาท และเงินกู้ยืมระยะยาวจากสถาบันการเงินสำหรับ Solar Rooftop Project จำนวน 173 ล้านบาท
- **ส่วนของผู้ถือหุ้นเพิ่ม** ขึ้นร้อยละ 1.1 จาก กำไรสุทธิ จากผลการดำเนินงานในปี 2566
- **อัตราส่วนหนี้สินสุทธิต่อส่วนของผู้ถือหุ้น** เพิ่มขึ้น เป็น 1.12 จากการเพิ่มขึ้นของหนี้สินที่มีภาระดอกเบี้ย ในปี 2566

โครงการที่อยู่ระหว่างก่อสร้าง

I. SPP REPLACEMENT PROJECT

กำลังการผลิตติดตั้ง	เมกะวัตต์	79.5
กำลังการผลิตไอน้ำ	ตัน ต่อ ชั่วโมง	75
สัดส่วนการถือหุ้น	%	100
SCOD		เม.ย. 2567
สัญญาซื้อขายไฟฟ้า กฟผ.	ปี	25

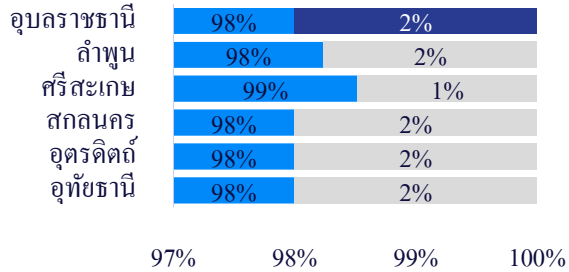
% ความคืบหน้าโครงการ



2.SOLAR ROOFTOP - PRINC

		ลำพูน	ศรีสะเกษ	สกลนคร	อุดรดิตถ์	อุทัยธานี	อุบลราชธานี
กำลังการผลิตติดตั้ง	เมกะวัตต์	0.27	0.20	0.22	0.23	0.11	0.17
สัดส่วนการถือหุ้น	%	100	100	100	100	100	100
SCOD		พ.ย. 2566	ส.ค. 2566	พ.ย. 2566	มี.ค. 2567	พ.ย. 2566	มี.ค. 2567
สัญญาซื้อขายไฟฟ้า	ปี	25	25	25	25	25	25

% ความคืบหน้าโครงการ

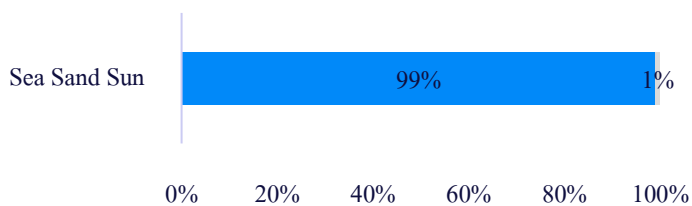


โครงการที่อยู่ระหว่างก่อสร้าง

3. SOLAR ROOFTOP - SEA SAND SUN

กำลังการผลิตติดตั้ง	เมกะวัตต์	0.19
สัดส่วนการถือหุ้น	%	100
SCOD		พ.ย. 2566
สัญญาซื้อขายไฟฟ้า	ปี	20

% ความคืบหน้าโครงการ

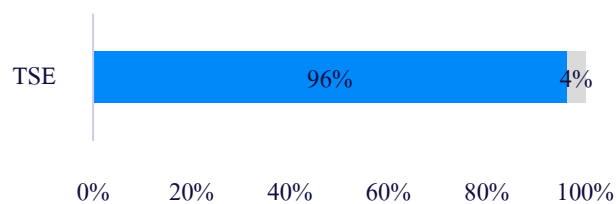


โครงการที่อยู่ระหว่างก่อสร้าง

4.SOLAR ROOFTOP – THAI SAMSUNG

กำลังการผลิตติดตั้ง	เมกะวัตต์	5.15
สัดส่วนการถือหุ้น	%	100
SCOD		เม.ย. 2567
สัญญาซื้อขายไฟฟ้า	ปี	15

% ความคืบหน้าโครงการ

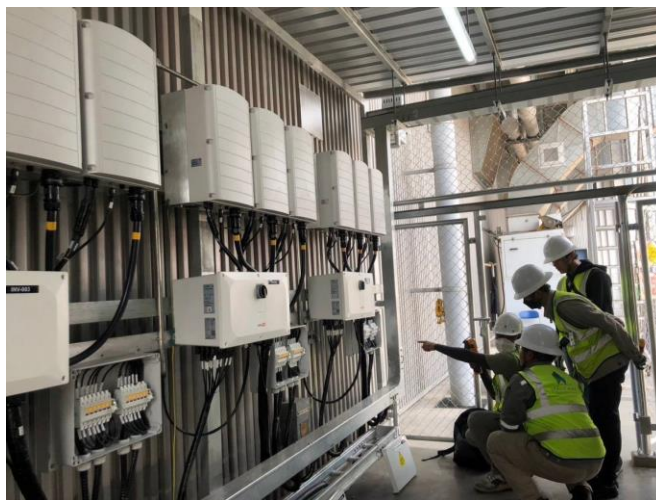
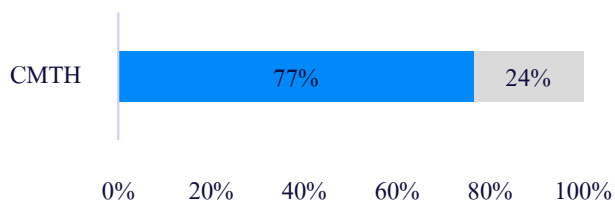


โครงการที่อยู่ระหว่างก่อสร้าง

5.SOLAR ROOFTOP – Carbon Magic (Thailand)

กำลังการผลิตติดตั้ง	เมกะวัตต์	0.606
สัดส่วนการถือหุ้น	%	100
SCOD		เม.ย. 2567
สัญญาซื้อขายไฟฟ้า	ปี	15

% ความคืบหน้าโครงการ



คำอธิบายและการวิเคราะห์ผลการดำเนินงานของฝ่ายจัดการมีวัตถุประสงค์เพื่อนำเสนอและอธิบายสถานะทางการเงินของบริษัทฯ ณ วันสิ้นสุดงวดบัญชี ซึ่งข้อมูลที่น่าเสนออาจมีการเปลี่ยนแปลงไปในอนาคต คำอธิบายและการวิเคราะห์ผลการดำเนินงานของฝ่ายจัดการจะใช้ฉบับภาษาไทยเป็นหลัก ในขณะที่คำอธิบายและการวิเคราะห์ผลการดำเนินงานของฝ่ายจัดการฉบับภาษาอังกฤษมีเนื้อความขัดแย้งกันหรือมีการตีความที่แตกต่างกันให้ใช้ฉบับภาษาไทยเป็นหลัก หากนักลงทุนมีคำถามหรือข้อสงสัยประการใด กรุณาติดต่อสอบถามได้ที่ฝ่ายนักลงทุนสัมพันธ์ โทร +66 (0) 38-481-555 หรืออีเมล investorrelation@sahacogen.com