

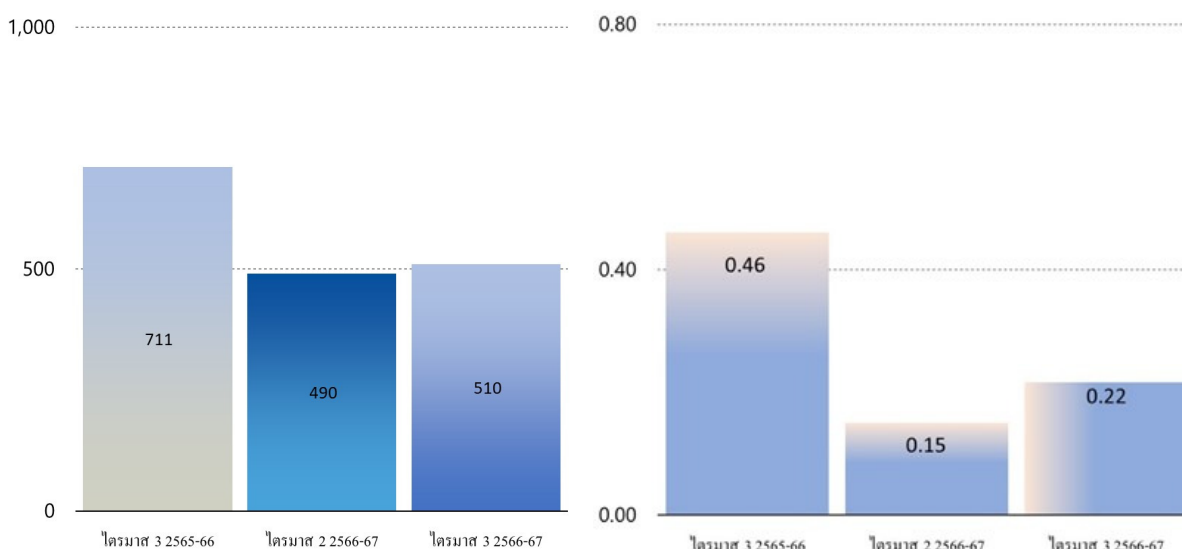
วันที่ 13 กุมภาพันธ์ 2567

เรื่อง คำอธิบายและบทวิเคราะห์ของฝ่ายจัดการสำหรับไตรมาส สิ้นสุดวันที่ 31 ธันวาคม 2566

เรียน กรรมการและผู้จัดการ  
ตลาดหลักทรัพย์แห่งประเทศไทย

1. ข้อมูลทางการเงิน โดยสรุป สำหรับไตรมาส สิ้นสุดวันที่ 31 ธันวาคม 2566

กำไรตามปกติ\*ก่อนดอกเบี้ย ภาษี ค่าเสื่อมราคา และค่าตัดจำหน่าย (ล้านบาท)      กำไรตามปกติ\* ต่อหุ้น (บาท)



\*ทำให้เป็นปกติสำหรับกำไร(ขาดทุน)จากอัตราแลกเปลี่ยน และกำไร(ขาดทุน)จากตราสารอนุพันธ์

ตัวชี้วัดทางการเงิน สำหรับไตรมาสที่ 3 ปี 2566-67

รายการ	หน่วยวัด	ไตรมาสที่ 3 ปี 2566-67	YoY	QoQ
ปริมาณการขาย (แผ่นฟิล์ม)	เมตริกตัน	61,527	▼ 10.7%	▼ 2.3%
ยอดขาย	ล้านบาท	5,029	▼ 22.9%	▼ 1.5%
EBITDA ตามปกติ	ล้านบาท	510	▼ 28.2%	▲ 4.0%
EBITDA margin ตามปกติ	ร้อยละ	10.14%	▼ 75bps	▲ 54bps
EBITDA ตามปกติ /ก.ก. #	บาท/ก.ก.	8.29	▼ THB 2.0	▲ THB 0.51
กำไรตามปกติหลังหักภาษี	ล้านบาท	195	▼ 53.2%	▲ 44.5%
กำไรตามปกติต่อหุ้น	บาท/หุ้น	0.22	▼ THB 0.24	▲ THB 0.07

# ต่อ ก.ก. ตามจำนวนยอดขายแผ่นฟิล์ม

YoY (Year on Year) เป็นการเปรียบเทียบกับปีที่ผ่านมา

Quarter on Quarter เป็นการเปรียบเทียบกับไตรมาสที่ผ่านมา

บริษัท โพลีเพ็คซ์ (ประเทศไทย) จำกัด (มหาชน) และบริษัทย่อย			
งบกำไรขาดทุน			
สำหรับงวดสามเดือนสิ้นสุดวันที่ 31 ธันวาคม 2566			
งบการเงินรวม			
(หน่วย: พันบาท)			
	2566	2565	% เพิ่มขึ้น (ลดลง)
รายได้			
รายได้จากการขาย	5,028,841	6,524,781	-22.93%
กำไรจากตราสารอนุพันธ์	113,022	194,047	-41.76%
รายได้อื่น	12,906	35,714	-63.86%
รวมรายได้	5,154,769	6,754,542	-23.68%
ค่าใช้จ่าย			
ต้นทุนขาย	4,443,607	5,608,588	-20.77%
ค่าใช้จ่ายในการขายและจัดจำหน่าย	220,905	355,353	-37.84%
ค่าใช้จ่ายในการบริหาร	164,415	170,031	-3.30%
ขาดทุนจากอัตราแลกเปลี่ยน	232,422	654,584	-64.49%
รวมค่าใช้จ่าย	5,061,349	6,788,556	-25.44%
กำไร (ขาดทุน) จากการดำเนินงาน	93,420	(34,014)	-374.65%
รายได้ทางการเงิน	14,036	8,772	60.01%
ต้นทุนทางการเงิน	(41,129)	(43,714)	-5.91%
กำไร (ขาดทุน) ก่อนค่าใช้จ่ายภาษีเงินได้	66,327	(68,956)	-196.19%
รายได้ (ค่าใช้จ่าย) ภาษีเงินได้	25,434	57,216	-55.55%
กำไร (ขาดทุน) สำหรับงวด	91,761	(11,740)	-881.61%
EBITDA สำหรับงวด (รวมรายได้ทางการเงิน)	390,714	250,303	56.10%
การแบ่งปันกำไร (ขาดทุน)			
ส่วนที่เป็นของผู้ถือหุ้นของบริษัทฯ	75,657	(43,510)	-273.88%
ส่วนของผู้มีส่วนได้เสียที่ไม่มีอำนาจควบคุมของบริษัทย่อย	16,104	31,770	-49.31%
	91,761	(11,740)	-881.61%
กำไรต่อหุ้นขั้นพื้นฐาน (ตามรายงาน)			
กำไร (ขาดทุน) ส่วนที่เป็นของผู้ถือหุ้นของบริษัทฯ	0.084	(0.048)	-273.88%
จำนวนหุ้นสามัญถ่วงน้ำหนัก (พันหุ้น)	900,000	900,000	
การแบ่งปันกำไร (ขาดทุน) ส่วนที่เป็นของผู้ถือหุ้นของบริษัทฯ	75,657	(43,510)	-273.88%
บวก/ (หัก): ขาดทุนจากอัตราแลกเปลี่ยน / (กำไร)	119,400	460,537	-74.07%
กำไรตามปกติหลังหักภาษีเงินได้	195,057	417,027	-53.23%
EBITDA ตามปกติ	510,114	710,840	-28.24%
กำไรต่อหุ้นขั้นพื้นฐาน - กำไรตามปกติ			
กำไรส่วนที่เป็นของผู้ถือหุ้นของบริษัทฯ	0.22	0.46	-53.23%
จำนวนหุ้นสามัญถ่วงน้ำหนัก (พันหุ้น)	900,000	900,000	

## การวิเคราะห์ผลการดำเนินงาน (เปรียบเทียบกับปีที่ผ่านมา)

- ปัจจัยสำคัญบางประการที่ส่งผลกระทบต่อผลการดำเนินงานในไตรมาสนี้คือ
  - ความต้องการเพิ่มขึ้น โดยเฉพาะในเอเชีย นำไปสู่การปรับปรุงประสิทธิภาพการดำเนินงานจากไตรมาสก่อนหน้าทันที
  - อัตราค่าไถ่ขึ้นต้นยังคงอยู่ภายใต้แรงกดดัน เนื่องจากกำลังการผลิตที่ส่วนเกินจากกำลังการผลิตใหม่เพิ่มขึ้นในประเทศจีนและอินเดีย และปัจจัยแวดล้อมอื่น ๆ ทั้งมหภาค และจุลภาค เช่น การเพิ่มขึ้นของอัตราดอกเบี้ย แรงกดดันด้านเงินเพื่อรายได้หลังหักภาษีลดลง การลดระดับสินค้าคงคลังอย่างต่อเนื่อง เป็นต้น
  - การชะลอตัวของเศรษฐกิจโลกยังคงส่งผลกระทบต่อความต้องการโดยรวมสำหรับฟิล์มเคลือบปลายน้ำ เช่น ฟิล์มเคลือบซิลิโคน ซึ่งส่งผลกระทบต่อปริมาณและส่วนแบ่งจากธุรกิจเหล่านี้ในประเทศไทยและสหรัฐอเมริกา
- ปริมาณการขายฟิล์มโดยรวมลดลงร้อยละ 11 เมื่อเปรียบเทียบกับปีที่ผ่านมา เนื่องจากปริมาณที่ลดลงสำหรับฟิล์มพื้นฐานและรวมถึงฟิล์มเคลือบปลายน้ำ
- ส่วนแบ่งกำไรจากธุรกิจแผ่นฟิล์ม PET ลดลงเมื่อเปรียบเทียบกับปีที่ผ่านมา เนื่องจากส่วนต่างราคาที่ลดลงอย่างมีนัยสำคัญ ส่วนใหญ่เกิดจากแผ่นฟิล์มชนิดบาง ซึ่งถูกชดเชยบางส่วนกับส่วนต่างราคาที่เพิ่มขึ้นในแผ่นฟิล์มชนิดหนา และปริมาณที่ลดลงในธุรกิจแผ่นฟิล์ม PET ชนิดบาง และชนิดหนา ซึ่งเป็นผลจากสถานะตลาดที่ไม่เอื้ออำนวยที่ได้กล่าวไว้ข้างต้น ปริมาณฟิล์มเคลือบซิลิโคนและเม็ดพลาสติก PET ก็ลดลงเช่นกัน
- ต้นทุนขายลดลงเนื่องจากปริมาณขายโดยรวมลดลงและราคาวัตถุดิบลดลงเมื่อเปรียบเทียบกับงวดเดียวกันของปีก่อน
- ค่าใช้จ่ายในการขายที่ลดลง มีสาเหตุหลักมาจากการปรับอัตราค่าขนส่งสินค้าทั่วโลกให้เป็นปกติ
- ค่าใช้จ่ายในการบริหารลดลง เนื่องมาจากการประหยัดค่าใช้จ่ายโดยการบริหารจัดการคลังสินค้าและค่าใช้จ่ายสำหรับการจัดการต่าง ๆ บางส่วนชดเชยจากการเพิ่มขึ้นของค่าใช้จ่ายอื่น ๆ
- ขาดทุนจากอัตราแลกเปลี่ยนลดลงในไตรมาสปัจจุบันเมื่อเทียบกับงวดเดียวกันของปีก่อน โดยมีสาเหตุหลักมาจากผลขาดทุนที่ยังไม่เกิดขึ้นจริงที่ลดลงจากการปรับปรุงมูลค่าเงินกู้ในประเทศอื่น โคนีเซียและสหรัฐอเมริกา และกำไรที่ยังไม่เกิดขึ้นจริงจากเงินกู้ในประเทศไทยที่สูงขึ้น ซึ่งเป็นผลมาจากความผันผวนของสกุลเงินท้องถิ่นเทียบกับสกุลเงินดอลลาร์สหรัฐ และยูโร
- ผลขาดทุนจากตราสารอนุพันธ์ลดลงเนื่องจากผลกระทบจาก Mark to Market (MTM) ในสัญญาซื้อขายเงินตราต่างประเทศล่วงหน้าคงค้างที่ประเทศไทยและบริษัทย่อย
- รายได้ทางการเงินเพิ่มขึ้นที่บริษัทย่อยในตุรกี เนื่องจากการลงทุนเพิ่มขึ้นและอัตราดอกเบี้ยทั่วโลกเพิ่มสูงขึ้น
- ต้นทุนทางการเงินลดลงเนื่องจากการชำระคืนเงินกู้ระยะยาว (รวมถึงการชำระล่วงหน้าที่บริษัทย่อยในอินโดนีเซีย/ประเทศไทย) และการกู้ยืมเงินทุนหมุนเวียนในระดับที่ต่ำกว่า
- ค่าใช้จ่ายภาษีลดลงในไตรมาสนี้สาเหตุหลักมาจากกำไรที่ลดลงและผลกระทบสุทธิของบัญชีภาษีเงินได้รายการตัดบัญชีในประเทศไทยและบริษัทย่อยในประเทศสหรัฐอเมริกาและอินโดนีเซีย

การวิเคราะห์งบแสดงฐานะการเงิน

บริษัท โพลีเพ็คซ์ (ประเทศไทย) จำกัด (มหาชน) และบริษัทย่อย			
งบแสดงฐานะการเงิน			
ณ วันที่ 31 ธันวาคม 2566			
งบการเงินรวม			
(หน่วย: พันบาท)			
	31 ธันวาคม 2566 (ยังไม่ได้ตรวจสอบ แต่สอบทานแล้ว)	31 มีนาคม 2566 (ตรวจสอบแล้ว)	% เพิ่มขึ้น (ลดลง)
สินทรัพย์			
สินทรัพย์หมุนเวียน			
เงินสดและรายการเทียบเท่าเงินสด	1,490,419	2,346,977	-36.50%
ลูกหนี้การค้าและลูกหนี้อื่น	3,168,879	3,462,409	-8.48%
สินค้าคงเหลือ	4,748,757	4,893,010	-2.95%
เงินจ่ายล่วงหน้าค่าสินค้า	215,651	313,698	-31.26%
ภาษีซื้อรอเรียกคืน	108,350	118,471	-8.54%
สินทรัพย์ทางการเงินหมุนเวียนอื่น	483,396	194,372	148.70%
สินทรัพย์หมุนเวียนอื่น	298,855	262,917	13.67%
รวมสินทรัพย์หมุนเวียน	10,514,307	11,591,854	-9.30%
สินทรัพย์ไม่หมุนเวียน			
เงินฝากธนาคารที่มีภาระค้ำประกัน	397	625	-36.48%
ที่ดิน อาคารและอุปกรณ์	13,611,079	12,992,191	4.76%
สินทรัพย์ภาษีเงินได้รอการตัดบัญชี	95,470	66,757	43.01%
ค่าความนิยม	3,164	3,164	0.00%
สินทรัพย์ไม่มีตัวตน	225	361	-37.67%
เงินจ่ายล่วงหน้าค่าซื้อเครื่องจักร	391,031	416,044	-6.01%
สินทรัพย์ทางการเงินไม่หมุนเวียนอื่น	112,366	524,030	-78.56%
สินทรัพย์ไม่หมุนเวียนอื่น	158,453	127,259	24.51%
รวมสินทรัพย์ไม่หมุนเวียน	14,372,185	14,130,431	1.71%
รวมสินทรัพย์	24,886,492	25,722,285	-3.25%

ณ วันที่ 31 ธันวาคม 2566 ค่าเงินบาทอ่อนค่าลงร้อยละ 0.4 เมื่อเทียบกับเงินเหรียญสหรัฐอเมริกา (ประมาณ 0.13 บาท ต่อเงินเหรียญสหรัฐอเมริกา) เงินบาทอ่อนค่าร้อยละ 2.3 ต่อเงินยูโร (ประมาณ 0.86 บาทต่อเงินยูโร) แข็งค่าขึ้นร้อยละ 2.6 ต่อเงินรูเปียอินโดนีเซีย (ประมาณ 0.1 บาทต่อ 1,000 รูเปียอินโดนีเซีย) เมื่อเปรียบเทียบกับอัตราแลกเปลี่ยน ณ วันที่ 31 มีนาคม 2566 ดังนั้นการแปลงค่างบแสดงฐานะทางการเงินของบริษัทย่อยของบริษัท ส่งผลให้เกิดการกำไรจากการแปลงค่าจำนวน 238 ล้านบาท

### สินทรัพย์หมุนเวียน :

- สินทรัพย์หมุนเวียนสุทธิลดลง 1,077.5 ล้านบาท หรือลดลงคิดเป็นร้อยละ 9.3 เมื่อเทียบกับเดือนมีนาคม 2566
- เงินสดและรายการเทียบเท่าเงินสดลดลงเนื่องจากเงินใช้ไปสำหรับการจ่ายชำระหนี้ล่วงหน้าของเงินกู้ระยะยาวสกุลเงินยูโร โดยบริษัทย่อยในอินโดนีเซีย
- ลูกหนี้การค้าลดลงส่วนใหญ่เนื่องจากยอดขายและราคาขายลดลง
- สินค้าคงเหลือลดลง เนื่องจากระดับสินค้าคงคลังประเภทวัตถุดิบ วัสดุบรรจุภัณฑ์และสินค้าระหว่างทางลดลง
- เงินจ่ายล่วงหน้าค่าสินค้าลดลง ส่วนใหญ่ที่บริษัทย่อยในอินโดนีเซีย ซึ่งถูกชดเชยบางส่วนกับเงินจ่ายล่วงหน้าค่าสินค้าที่เพิ่มขึ้นที่ประเทศไทยและบริษัทย่อยในตุรกี
- ภาษีซื้อหรือเรียกคืนลดลง เนื่องจากภาษีซื้อหรือเรียกคืนลดลงที่ประเทศไทยและบริษัทย่อยที่อินโดนีเซีย
- สินทรัพย์ทางการเงินหมุนเวียนอื่น ส่วนใหญ่เป็นการลงทุนจากเงินทุนส่วนเกินในพันธบัตรและกองทุนตราสารหนี้ที่บริษัทย่อยในตุรกีและสินทรัพย์ที่เป็นตราสารอนุพันธ์ (กำไร MTM จากสัญญาซื้อขายเงินตราต่างประเทศล่วงหน้า) การเพิ่มขึ้นเนื่องจากการโอนเงินลงทุนไม่หมุนเวียนบางส่วนไปยังส่วนที่ถึงกำหนดชำระในงวดนี้ ซึ่งชดเชยบางส่วนกับ กำไร MTM ที่ลดลงจากสัญญาซื้อขายเงินตราต่างประเทศล่วงหน้า
- สินทรัพย์หมุนเวียนอื่นเพิ่มขึ้น สาเหตุหลักเนื่องจากเนื่องจากค่าใช้จ่ายจ่ายล่วงหน้าที่เพิ่มขึ้น ภาษีเงินได้ล่วงหน้า และส่วนลดค่าวัตถุดิบค้างรับ ซึ่งถูกชดเชยบางส่วนกับเงินชดเชยค่าภาษีจากการส่งออกและลูกหนี้อื่น

### สินทรัพย์ไม่หมุนเวียน :

- สินทรัพย์ไม่หมุนเวียนเพิ่มขึ้น 241.8 ล้านบาทหรือเพิ่มขึ้นร้อยละ 1.7 เมื่อเทียบกับมีนาคม 2566
- เงินฝากธนาคารที่มีภาระค้ำประกันที่บริษัทย่อยในประเทศอินโดนีเซีย เนื่องจากการคืนหนังสือค้ำประกัน ที่ออกโดยธนาคารให้สำหรับลูกค้า
- ที่ดิน อาคารและอุปกรณ์ (สุทธิ) เพิ่มขึ้น ส่วนใหญ่เป็นผลมาจากค่าใช้จ่ายเพื่อการซื้อสินทรัพย์ใหม่สำหรับโครงการ/รายจ่ายฝ่ายทุนตามปกติที่ประเทศไทยและบริษัทย่อย ซึ่งบางส่วนชดเชยกับค่าเสื่อมราคาระหว่างไตรมาส
- สินทรัพย์ภาษีเงินได้รอการตัดบัญชีเพิ่มขึ้น เนื่องจากการปรับปรุงภาษีเงินได้รอตัดบัญชีตามมาตรฐานการบัญชีที่เกี่ยวข้อง
- เงินจ่ายล่วงหน้าค่าซื้อสินทรัพย์ถาวรลดลง สาเหตุหลักจากการส่งมอบเครื่องจักรบางส่วนให้กับโครงการที่ดำเนินการอยู่ที่ประเทศสหรัฐอเมริกา
- สินทรัพย์ไม่หมุนเวียนอื่นเพิ่มขึ้น ส่วนใหญ่ที่อินโดนีเซีย เนื่องจากภาษีซื้อที่ขอลคืน
- สินทรัพย์ทางการเงินไม่หมุนเวียนหมายถึงการลงทุนบางส่วนของเงินทุนส่วนเกินของบริษัทย่อยในตุรกีเป็นตราสารหนี้ (พันธบัตรและหุ้นกู้) และการลดลงเกิดจากการโอนเงินลงทุนไปยังส่วนที่ถึงกำหนดชำระภายในหนึ่งปี และเนื่องจากการถอนเงินลงทุนบางส่วนเพื่อชำระคืนเงินกู้สกุลยูโรล่วงหน้าโดยบริษัทย่อย ในอินโดนีเซีย

บริษัท โพลีเท็กซ์ (ประเทศไทย) จำกัด (มหาชน) และบริษัทย่อย			
งบแสดงฐานะการเงิน (ต่อ)			
ณ วันที่ 31 ธันวาคม 2566			
งบการเงินรวม			
(หน่วย: พันบาท)			
	31 ธันวาคม 2566 (ยังไม่ได้ตรวจสอบ แต่สอบทานแล้ว)	31 มีนาคม 2566 (ตรวจสอบแล้ว)	% เพิ่มขึ้น (ลดลง)
หนี้สินและส่วนของผู้ถือหุ้น			
หนี้สินหมุนเวียน			
เงินกู้ยืมระยะสั้นจากธนาคาร	1,048,000	1,194,153	-12.24%
เจ้าหนี้การค้าและเจ้าหนี้อื่น	2,121,889	2,166,482	-2.06%
ส่วนของเงินกู้ยืมระยะยาวจากธนาคาร			
ที่ถึงกำหนดชำระภายในหนึ่งปี	273,781	412,015	-33.55%
ส่วนของหนี้สินตามสัญญาเช่า			
ที่ถึงกำหนดชำระภายในหนึ่งปี	25,741	12,775	101.50%
ภาษีเงินได้ค้างจ่าย	9,144	51,109	-82.11%
หนี้สินทางการเงินหมุนเวียนอื่น	5,728	36,729	-84.40%
หนี้สินหมุนเวียนอื่น	406,211	460,164	-11.72%
รวมหนี้สินหมุนเวียน	3,890,494	4,333,427	-10.22%
หนี้สินไม่หมุนเวียน			
เงินกู้ยืมระยะยาวจากธนาคาร - สุทธิจากส่วนที่			
ถึงกำหนดชำระภายในหนึ่งปี	1,068,557	1,547,874	-30.97%
หนี้สินตามสัญญาเช่า - สุทธิจากส่วนที่ถึงกำหนด			
ชำระภายในหนึ่งปี	63,837	36,906	72.97%
สำรองผลประโยชน์ระยะยาวของพนักงาน	105,268	75,849	38.79%
หนี้สินภาษีเงินได้รอการตัดบัญชี	372,253	453,335	-17.89%
หนี้สินทางการเงินไม่หมุนเวียนอื่น	-	6,058	-100.00%
หนี้สินไม่หมุนเวียนอื่น	606	559	8.41%
รวมหนี้สินไม่หมุนเวียน	1,610,521	2,120,581	-24.05%
รวมหนี้สิน	5,501,015	6,454,008	-14.77%
ส่วนของผู้ถือหุ้น			
ทุนออกจำหน่ายและชำระเต็มมูลค่าแล้ว			
หุ้นสามัญ 900,000,000 หุ้น มูลค่าหุ้นละ 1 บาท	900,000	900,000	
ส่วนเกินมูลค่าหุ้น	1,908,450	1,908,450	
กำไรสะสม			
จัดสรรแล้ว - สรรองตามกฎหมาย	96,000	96,000	
ยังไม่ได้จัดสรร	16,751,066	16,934,374	-1.08%
องค์ประกอบอื่นของส่วนของผู้ถือหุ้น	(476,599)	(733,912)	-35.06%
ส่วนของผู้ถือหุ้นของบริษัทฯ	19,178,917	19,104,912	0.39%
ส่วนของผู้มีส่วนได้เสียที่ไม่มีอำนาจควบคุม			
ของบริษัทฯ	206,560	163,365	26.44%
รวมส่วนของผู้ถือหุ้น	19,385,477	19,268,277	0.61%
รวมหนี้สินและส่วนของผู้ถือหุ้น	24,886,492	25,722,285	-3.25%

## หนี้สินหมุนเวียน :

- หนี้สินรวมลดลง 953 ล้านบาท หรือลดลงคิดเป็นร้อยละ 14.8 เมื่อเปรียบเทียบกับมีนาคม 2566
- เงินกู้ยืมระยะสั้นลดลง เนื่องจากการกู้ยืมเงินลดลงที่บริษัทฯและบริษัทย่อยในสหรัฐอเมริกา ซึ่งบางส่วนถูกชดเชยกับเงินกู้ยืมที่เพิ่มขึ้นที่บริษัท อีโบลู
- เจ้าหนี้การค้าและเจ้าหนี้อื่นลดลง เนื่องจากการชำระหนี้สำหรับการซื้อสินทรัพย์ลดลง (ส่วนใหญ่ที่บริษัทย่อยที่สหรัฐอเมริกา สำหรับการลงทุน/โครงการที่กำลังดำเนินการอยู่ และเจ้าหนี้การค้าลดลงที่บริษัทย่อย บางส่วนถูกชดเชยกับเจ้าหนี้เพิ่มขึ้นที่ประเทศไทย
- เงินกู้ยืมระยะยาวลดลงเนื่องจากการชำระคืนเงินกู้ (รวมถึงการชำระคืนเงินกู้ล่วงหน้าบางส่วน) โดยบริษัทย่อยในอินโดนีเซียและบริษัทย่อยที่ประเทศไทยและกำไรที่ยังไม่เกิดขึ้นจริงจากการปรับมูลค่าเงินกู้ระหว่างปี ซึ่งบางส่วนถูกชดเชยจากเงินกู้ยืมใหม่โดยบริษัทย่อยที่สหรัฐอเมริกาสำหรับโครงการที่กำลังดำเนินการอยู่
- ภาษีเงินได้นิติบุคคลค้างจ่ายลดลงส่วนใหญ่ที่บริษัทย่อยในตุรกี เนื่องจากการชำระภาษีเมื่อยื่นแบบแสดงรายการภาษี
- หนี้สินหมุนเวียนอื่นลดลง ส่วนใหญ่เกิดจากการตั้งสำรองค่าใช้จ่ายลดลงที่ประเทศไทยและบริษัทย่อย และเงินรับล่วงหน้าจากลูกค้าลดลงซึ่งบางส่วนชดเชยกับหนี้สินตามกฎหมายเพิ่มขึ้น
- หนี้สินทางการเงินลดลง เนื่องจากขาดทุนจาก MTM ลดลงจากตราสารอนุพันธ์
- การตั้งสำรองผลประโยชน์ระยะยาวของพนักงานเพิ่มขึ้น เกิดจากการตั้งสำรองที่เพิ่มขึ้นที่บริษัทย่อยในตุรกี
- หนี้สินภาษีเงินได้รอตัดบัญชีลดลง ส่วนใหญ่ที่บริษัทย่อยในอินโดนีเซียและสหรัฐอเมริกา

## การเคลื่อนไหวที่สำคัญในส่วนของผู้ถือหุ้น :

- กำไรสะสมลดลง เนื่องจากการจ่ายเงินปันผลงวดสุดท้ายของปี 2565-2566 ในเดือนสิงหาคม 2566 และการจ่ายเงินปันผลระหว่างกาลสำหรับครึ่งปีแรกของ ปี 2566-2567 ในเดือนธันวาคม 2566 ซึ่งถูกชดเชยบางส่วนกับกำไรสุทธิที่เกิดขึ้นในระหว่างปี
- การเพิ่มขึ้นขององค์ประกอบอื่นของส่วนของผู้ถือหุ้น ส่วนใหญ่เกิดกำไรจากการแปลงค่าบแสดงฐานะการเงินของบริษัทย่อย เนื่องจากการอ่อนค่าของเงินบาทต่อเงินยูโร เงินเหรียญสหรัฐอเมริกา และเงินรูเปียบอินโดนีเซีย
- ส่วนของผู้มีส่วนได้เสียที่ไม่มีอำนาจควบคุมของบริษัทย่อยเพิ่มขึ้น เนื่องจากส่วนแบ่งกำไรที่เพิ่มขึ้นระหว่างปี

## 2. สถานะของโครงการ :

- โครงการลงทุนสายการผลิตแผ่นฟิล์ม BOPET ชนิดบาง และ Offline Coater ในสหรัฐอเมริกา เงินลงทุนของทั้งสองโครงการเท่ากับ 130 ล้านดอลลาร์สหรัฐอเมริกา โดยใช้เงินกู้ระยะยาวจำนวน 25 ล้านดอลลาร์สหรัฐอเมริกาที่สถาบันการเงินในสหรัฐอเมริกา และยอดคงเหลือจากเงินคงค้างภายในบริษัทย่อยที่สหรัฐอเมริกา และเงินกู้ยืมระหว่างบริษัทจากบริษัทย่อยในตุรกี โครงการลงทุนสายการผลิตแผ่นฟิล์มนี้คาดว่าจะเริ่มดำเนินการได้ในไตรมาส 2 ปี 2567-68 ส่วนโครงการ Offline Coater จะเริ่มดำเนินการได้ในไตรมาส 3 ปี 2567-2568

จึงเรียนมาเพื่อทราบ

บริษัท โพลีเพล็กซ์ (ประเทศไทย) จำกัด (มหาชน)

นายอมิต ปราภาช

กรรมการผู้จัดการ