

บริษัท วีจีไอ จำกัด (มหาชน)

คำอธิบายและวิเคราะห์ฐานะทางการเงินและผลการดำเนินงานสำหรับไตรมาส 3 ปี 2566/67 สิ้นสุด 31 ธันวาคม 2566

13 กุมภาพันธ์ 2567

ภาพรวมธุรกิจไตรมาส 3 ปี 2566/67

- บริษัท มีรายได้จากการให้บริการและการขายจำนวน 1,331 ล้านบาท ลดลง 3.1% YoY โดยมีสาเหตุหลักมาจากการลดลงของรายได้จากบริษัท แฟนสลิงค์ คอมมูนิเคชั่น จำกัด (“Fanslink”) ซึ่งถูกบันทึกอยู่ภายใต้ธุรกิจการจัดจำหน่าย อย่างไรก็ตาม รายได้จากธุรกิจสื่อโฆษณาในระบบขนส่งมวลชน และธุรกิจบริการด้านดิจิทัล รวมไปถึงธุรกิจค้าปลีก ภายใต้บริษัท ซุปเปอร์ เทอร์เทิล จำกัด (มหาชน) (“TURTLE”) แสดงให้เห็นถึงการเติบโตอย่างแข็งแกร่งในไตรมาส 3 ปี 2566/67
- การขาดทุนจากการด้อยค่าเงินลงทุนในบริษัทรวมจำนวน 2,947 ล้านบาท โดยส่วนใหญ่มาจากบริษัท เคอรี่ เอ็กซ์เพรส (ประเทศไทย) จำกัด (มหาชน) (“KEX”) และ บริษัท เจมาร์ท กรุ๊ป โฮลดิ้งส์ จำกัด (มหาชน) (“Jaymart”)
- บริษัท มีการบันทึกส่วนแบ่งขาดทุนจากกิจการร่วมค้า และบริษัทรวมจำนวน 266 ล้านบาท ซึ่งมีสาเหตุหลักมาจากการดำเนินงานที่ลดลงของ KEX
- จากทั้งหมดที่กล่าวมา VGI มีผลขาดทุนสุทธิอยู่ที่ 3,339 ล้านบาท

พัฒนาการและกลยุทธ์ที่สำคัญ

1) ธุรกิจสื่อโฆษณา

งาน VGI media effectiveness

- VGI ได้จัดงาน VGI Media Effectiveness 2024 พร้อมนำเสนอกลยุทธ์ด้านการตลาด Meta + Mitri Marketing จากหลักการของ Marketing 6.0 ที่ทำการออกแบบมาเพื่อก้าวข้ามความซับซ้อนในยุค Immersive Marketing โดยเฉพาะ นอกจากนี้ ภายในงานได้มีการนำเสนอผลสำรวจจาก BTSumers ด้วยกลยุทธ์ 5A ที่ประกอบด้วย การสร้างการรับรู้ (Aware) การดึงดูดความสนใจ (Appeal) การค้นหาเพื่อรู้สึก (Ask) การตัดสินใจซื้อ (Act) และการแนะนำ บอกต่อ (Advocate) ซึ่งมีผู้เข้าร่วมงานกว่า 300 คนที่เป็นตัวแทนของเอเจนซี่สื่อโฆษณา และแบรนด์ชั้นนำต่าง ๆ (สามารถดูรายละเอียดเพิ่มเติมได้ที่ [VGI Pic. YouTube channel](#))



พื้นที่สื่อโฆษณาใหม่ – สื่อโฆษณาสตรีทเฟอร์นิเจอร์

- VGI ได้ขยายพื้นที่สื่อโฆษณาจากการเพิ่มสื่อโฆษณาประเภทสตรีทเฟอร์นิเจอร์ในตำแหน่งใหม่ ๆ ที่บริเวณสถานีเซนต์หลุยส์ และสถานีเพลินจิต โดยประเภทสื่อโฆษณาดังกล่าว ประกอบด้วย หน้าจอดิจิทัล และป้ายกล่องไฟ (Light Boxes) จำนวน 28 ป้าย ซึ่งจะช่วยเพิ่มการเข้าถึงและความน่าสนใจให้กับกำลังการผลิตสื่อของบริษัทฯ

2) ธุรกิจบริการด้านดิจิทัล

Rabbit Cash

- ณ วันที่ 31 ธันวาคม 2566 บริษัท แรบบิท แคช จำกัด (“RCash”) มีการปล่อยเงินกู้ทั้งสิ้น 659 ล้านบาท โดยแบ่งเป็น 74.0% จากสินเชื่อรายวันและ 26.0% จากสินเชื่อสวัสดิการ และอื่น ๆ

บริษัท วีจีไอ จำกัด (มหาชน)

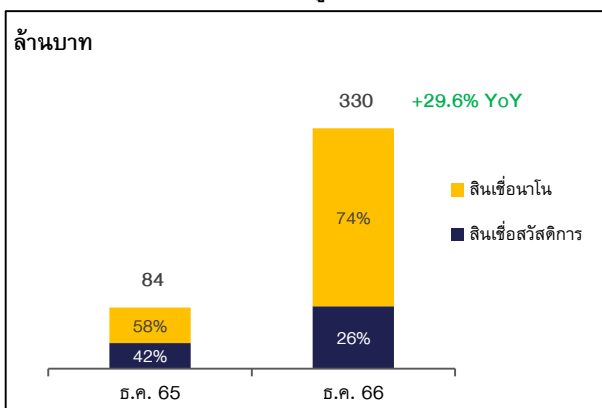
คำอธิบายและวิเคราะห์ฐานะทางการเงินและผลการดำเนินงานสำหรับไตรมาส 3 ปี 2566/67 สิ้นสุด 31 ธันวาคม 2566

13 กุมภาพันธ์ 2567

Rabbit Card

- ณ วันที่ 31 ธันวาคม 2566 บัตรแรบบิทมีจำนวนทั้งสิ้น 17.4 ล้านใบ เพิ่มขึ้น 8.8% YoY
- เมื่อวันที่ 1 กุมภาพันธ์ 2567 รถไฟฟ้าสายสีเหลืองได้เปิดตัวแพ็คเกจโปรโมชั่นภายใต้ชื่อ ‘วันนี้ไปไหนก็ได้ ตลอดสาย 25 บาท’ สำหรับผู้ถือบัตรแรบบิทบุคคลทั่วไป และบัตรแรบบิทนักเรียน นักศึกษา เท่านั้น โดยแพ็คเกจนี้ผู้ถือบัตรสามารถเดินทางด้วยรถไฟฟ้าสีเหลืองได้ตลอด 23 สถานี (สถานีลาดพร้าว – สถานีลำโพง) จำนวน 10 เที่ยว ในราคา 250 บาทต่อแพ็คเกจ และมีอายุการใช้งาน 7 วัน โดยโปรโมชั่นนี้จะสามารถช่วยเพิ่มจำนวนผู้ใช้งานบัตรแรบบิทได้

Rabbit-Cash ยอดปล่อยเงินกู้



Rabbit-Card โปรโมชั่นใหม่



3) ธุรกิจจัดจำหน่าย

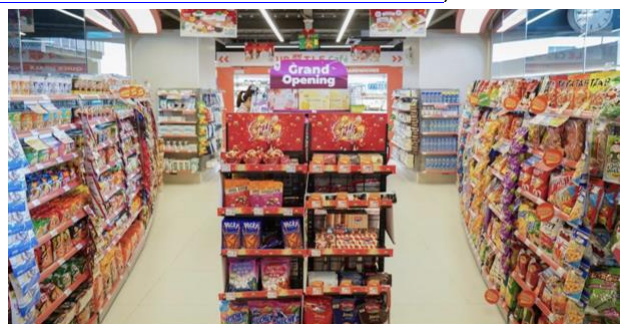
TURTLE

การเพิ่มสัดส่วนการถือหุ้นใน TURTLE

- หลังจากการลงทุนครั้งแรกใน TURTLE เมื่อเดือนมิถุนายน 2565 บริษัทฯ ตระหนักถึงโอกาสในการเติบโตภายใต้ธุรกิจของ TURTLE ซึ่งไม่เพียงแต่เป็นโอกาสด้านการขยายธุรกิจค้าปลีกภายใต้แบรนด์ TURTLE เท่านั้น แต่ยังรวมถึงโอกาสในการเติบโตของยอดขายจากสาขาเดิมที่เพิ่มขึ้นด้วย ต่อมาบริษัท พอยท์ ออฟ วิว (พีโอวี) มีเดีย กรุ๊ป จำกัด (“POV”) บริษัทย่อยของ VGI ได้เข้าซื้อหุ้นสามัญเพิ่มเติมจำนวน 212 ล้านหุ้นใน TURTLE คิดเป็น 13.3% ของจำนวนหุ้นทั้งหมด ส่งผลให้สัดส่วนการถือหุ้นของ POV ใน TURTLE เพิ่มขึ้นเป็น 73.3% ของจำนวนหุ้นทั้งหมด โดย VGI เชื่อว่าการลงทุนเชิงกลยุทธ์นี้ จะช่วยเพิ่มการเติบโตของรายได้ รวมถึงมีส่วนสำคัญต่อผลการดำเนินงานโดยรวมของบริษัทฯ ต่อไปในอนาคต

การขยายธุรกิจร้าน Turtle

- ในช่วงเดือนตุลาคม 2566 ถึง เดือนกุมภาพันธ์ 2567 TURTLE ได้เปิดให้บริการร้าน Turtle จำนวน 4 สาขาใหม่บนสถานีรถไฟฟ้าบีทีเอส ทำให้ปัจจุบันมีร้าน Turtle เปิดให้บริการจำนวนทั้งหมด 20 ร้าน ที่ตั้งอยู่บนสถานีรถไฟฟ้าบีทีเอสจำนวน 19 สถานี (โปรดอ่านรายละเอียดเพิ่มเติมที่ [คำอธิบายและวิเคราะห์ฐานะทางการเงินและผลการดำเนินงานของ TURTLE สำหรับปี 2566](#))



บริษัท วีจีไอ จำกัด (มหาชน)

คำอธิบายและวิเคราะห์ฐานะทางการเงินและผลการดำเนินงานสำหรับไตรมาส 3 ปี 2566/67 สิ้นสุด 31 ธันวาคม 2566

13 กุมภาพันธ์ 2567

4) การพัฒนาอย่างยั่งยืน

- บริษัทฯ ตระหนักถึงความสำคัญของการเข้าถึงโอกาสทางการศึกษา และเทคโนโลยีอย่างเท่าเทียมสำหรับเด็ก และเยาวชนในประเทศ VGI จึงได้ร่วมพัฒนาห้องปฏิบัติการคอมพิวเตอร์ให้กับโรงเรียนราชประชานุเคราะห์ 14 ในจังหวัดหนองคาย ซึ่งโครงการดังกล่าวประกอบด้วย การบริจาคเครื่องคอมพิวเตอร์ และเก้าอี้ จำนวน 50 ชุด รวมถึงพัดลมติดผนัง จำนวน 16 ตัว พร้อมจัดหาทีมงานพัฒนาออกแบบระบบโครงข่ายอินเทอร์เน็ตของโรงเรียน

5) รางวัลและความสำเร็จ



ได้รับการจัดอันดับ 1 ของโลกในอุตสาหกรรมสื่อ ภาพยนตร์ และความบันเทิง (อยู่ในเกณฑ์การประเมินเป็น Top 1%) เป็นปีที่ 2 ติดต่อกันจากการประเมินผลของ S&P Global



ได้รับรางวัล 'Thailand Top Corporate Brand Hall of Fame 2023' สุดยอดองค์กรที่มีมูลค่าแบรนด์สูงสุด 5 ปีติดต่อกัน ซึ่งจัดขึ้นโดยคณะพาณิชยศาสตร์และการบัญชี จุฬาลงกรณ์มหาวิทยาลัย ร่วมกับตลาดหลักทรัพย์แห่งประเทศไทย และสื่อในเครือผู้จัดการ



ได้รับการรับรองเป็นสมาชิกแนวร่วมต่อต้านคอร์รัปชันของภาคเอกชนไทย (CAC) ต่อเนื่องเป็นครั้งที่ 3



ได้รับคัดเลือกให้อยู่ในรายชื่อหุ้นยั่งยืน "SET ESG Rating" (ชื่อเดิม THSI) ในกลุ่มบริการเป็นปีที่ 3 ติดต่อกัน และได้รับผลการประเมินระดับ "AA" ในปีนี้



ได้รับการประเมินการกำกับดูแลกิจการของบริษัทจดทะเบียนในระดับดีเลิศประจำปี 2566 เป็นปีที่ 8 ติดต่อกัน จากสมาคมส่งเสริมสถาบันกรรมการบริษัทไทย

บริษัท วีจีไอ จำกัด (มหาชน)

คำอธิบายและวิเคราะห์ฐานะทางการเงินและผลการดำเนินงานสำหรับไตรมาส 3 ปี 2566/67 สิ้นสุด 31 ธันวาคม 2566

13 กุมภาพันธ์ 2567

ภาพรวมผลการดำเนินงาน

ล้านบาท	ไตรมาส 3 2566/67	ไตรมาส 3 2565/66	YoY (%)	ไตรมาส 2 2566/67	QoQ (%)
รายได้จากการให้บริการและการขาย	1,331	1,373	-3.1%	1,083	22.8%
ต้นทุนการให้บริการและการขาย	(861)	(875)	-1.5%	(784)	9.8%
กำไรขั้นต้น	470	499	-5.9%	299	56.9%
รายได้อื่น	102	288	-64.6%	583	-82.5%
ค่าใช้จ่ายในการขายและบริหาร	(767)	(616)	24.5%	(549)	39.7%
ขาดทุนจากการด้อยค่าของเงินลงทุนในบริษัทร่วม	(2,947)	-	100.0%	-	100.0%
กำไร (ขาดทุน) ก่อนดอกเบี้ยจ่ายและภาษีเงินได้ (ไม่รวมส่วนแบ่งขาดทุนจากเงินลงทุน)	(3,142)	171	-1940.3%	334	-1041.1%
ส่วนแบ่งขาดทุนจากเงินลงทุน	(266)	(94)	-184.9%	(99)	-168.6%
กำไร (ขาดทุน) ก่อนดอกเบี้ยจ่ายและภาษีเงินได้ ดอกเบี้ยจ่าย	(3,409)	77	-4513.6%	235	-1552.6%
ภาษีเงินได้	(7)	(6)	18.9%	(6)	23.3%
กำไร (ขาดทุน) สุทธิ ¹	(3,339)	102	-3363.8%	166	-2113.1%
EBITDA (ไม่รวมส่วนแบ่งขาดทุนจากเงินลงทุน และการด้อยค่าเงินลงทุนในบริษัทร่วม)	(22)	297	-107.4%	489	-104.5%
อัตรากำไรขั้นต้น	35.3%	36.3%		27.6%	
อัตรากำไร (ขาดทุน) สุทธิ	-250.9%	7.4%		15.3%	

¹กำไร (ขาดทุน) สุทธิส่วนที่เป็นของผู้ถือหุ้นของบริษัทฯ ตามงบการเงิน (ไม่รวมส่วนได้เสียที่ไม่มีอำนาจควบคุมของบริษัทย่อย)

หมายเหตุ: ส่วนแบ่งขาดทุนจากเงินลงทุน หมายถึง ส่วนแบ่งขาดทุนจากเงินลงทุนในการร่วมค้าและบริษัทร่วม

โครงสร้างรายได้

ล้านบาท	ไตรมาส 3 2566/67	ไตรมาส 3 2565/66	YoY (%)	ไตรมาส 2 2566/67	QoQ (%)
ธุรกิจสื่อโฆษณา	610	618	-1.4%	471	29.5%
สื่อโฆษณาในระบบขนส่งมวลชน	577	540	6.8%	439	31.4%
สื่อโฆษณาในอาคาร สำนักงาน และอื่นๆ	33	78	-57.4%	32	3.8%
ธุรกิจบริการด้านดิจิทัล	426	375	13.5%	370	15.1%
ธุรกิจจัดจำหน่าย	295	380	-22.3%	242	21.7%
รวมรายได้จากการให้บริการและการขาย	1,331	1,373	-3.1%	1,083	22.8%
สัดส่วนรายได้ (%)					
ธุรกิจสื่อโฆษณา	45.8%	45.0%		43.5%	
สื่อโฆษณาในระบบขนส่งมวลชน	43.3%	39.3%		40.5%	
สื่อโฆษณาในอาคาร สำนักงาน และอื่นๆ	2.5%	5.7%		3.0%	
ธุรกิจบริการด้านดิจิทัล	32.0%	27.4%		34.1%	
ธุรกิจจัดจำหน่าย	22.2%	27.6%		22.4%	
รวมรายได้จากการให้บริการและการขาย	100.0%	100.0%		100.0%	

บริษัท วีจีไอ จำกัด (มหาชน)

คำอธิบายและวิเคราะห์ฐานะทางการเงินและผลการดำเนินงานสำหรับไตรมาส 3 ปี 2566/67 สิ้นสุด 31 ธันวาคม 2566

13 กุมภาพันธ์ 2567

วิเคราะห์ผลการดำเนินงาน (ไตรมาส 3 ปี 2566/67 เทียบกับไตรมาส 3 ปี 2565/66)

ในไตรมาส 3 ปี 2566/67 บริษัทฯ มีรายได้จากการให้บริการและการขายอยู่จำนวน 1,331 ล้านบาท ลดลง 3.1% YoY โดยการลดลงดังกล่าวมีสาเหตุหลักมาจากรายได้ที่ลดลงของ Fanslink ที่บันทึกภายใต้ธุรกิจการจัดจำหน่าย อย่างไรก็ตาม รายได้จากสื่อโฆษณาในระบบขนส่งมวลชนและธุรกิจบริการด้านดิจิทัล รวมถึงธุรกิจค้าปลีก ภายใต้ TURTLE แสดงให้เห็นถึงการเติบโตอย่างแข็งแกร่งจากช่วงเดียวกันกับปีก่อนหน้า สำหรับสัดส่วนรายได้ของธุรกิจสื่อโฆษณา ธุรกิจบริการด้านดิจิทัล และธุรกิจการจัดจำหน่ายมีสัดส่วนรายได้ที่ 45.8% 32.0% และ 22.2% ตามลำดับ

ธุรกิจสื่อโฆษณามีรายได้จำนวน 610 ล้านบาท ลดลงเล็กน้อย 1.4% YoY โดยการลดลงดังกล่าวมีสาเหตุหลักมาจากรายได้สื่อโฆษณาในอาคารสำนักงาน และอื่น ๆ ลดลงถึง 57.4% YoY อย่างไรก็ตาม การลดลงนี้ถูกชดเชยด้วยรายได้สื่อโฆษณาในระบบขนส่งมวลชนที่เพิ่มขึ้น 6.8% YoY โดยมีอัตราการใช้สื่อโฆษณาอยู่ที่ 56.7% ลดลงเล็กน้อยจาก 57.5% ในช่วงเดียวกันของปีก่อนหน้า

ธุรกิจบริการด้านดิจิทัลมีรายได้จำนวน 426 ล้านบาท เพิ่มขึ้น 13.5% YoY โดยการเพิ่มขึ้นดังกล่าวมาจากดอกเบี้ยรับที่เพิ่มขึ้นจากธุรกิจสินเชื่อดิจิทัล ที่บริหารจัดการโดย RCash และการเพิ่มขึ้นของรายได้จากสื่อโฆษณาออนไลน์

ธุรกิจการจัดจำหน่ายมีรายได้จำนวน 295 ล้านบาท ลดลง 22.3% YoY ซึ่งมีสาเหตุหลักมาจากการเปลี่ยนแปลงสัดส่วนการขายผลิตภัณฑ์ของ Fanslink โดยมุ่งเน้นผลิตภัณฑ์ภายใต้แบรนด์ของตนเองที่มีอัตรากำไรสูง ได้แก่ Pando EZ Home และ WANAA อย่างไรก็ตาม การลดลงดังกล่าวถูกชดเชยด้วยการเพิ่มขึ้นของรายได้จากธุรกิจค้าปลีกภายใต้ TURTLE โดย ณ สิ้นเดือนธันวาคม 2566 TURTLE ประสบความสำเร็จในการขยายสาขาร้าน Turtle บนสถานีรถไฟฟ้ามหานครจำนวนทั้งหมด 20 สาขา ซึ่งเพิ่มขึ้นอย่างมากจาก 3 สาขาในช่วงเดียวกันของปีก่อนหน้า

รายได้อื่นจำนวน 102 ล้านบาท ลดลง 64.6% YoY มีสาเหตุหลักมาจากรายการพิเศษที่ไม่ได้เกิดขึ้นเป็นประจำ ได้แก่กำไรจากการจำหน่ายเงินลงทุนในบริษัทร่วมที่ได้มีการบันทึกในไตรมาส 3 ปี 2565/66

ต้นทุนการให้บริการและการขายลดลง 1.5% YoY มาเป็น 861 ล้านบาท ขณะที่อัตราต้นทุนต่อรายได้เพิ่มขึ้นมาอยู่ที่ 64.7% เมื่อเทียบกับ 63.7% ในช่วงเดียวกันปีก่อนหน้า ซึ่งมีสาเหตุหลักมาจากต้นทุนการให้บริการและการขายลดลงในอัตราที่น้อยกว่าการลดลงของรายได้ ส่งผลให้อัตรากำไรขั้นต้นลดลงเป็น 35.3% จาก 36.3% ในช่วงเดียวกันของปีก่อนหน้า

ในทางกลับกันค่าใช้จ่ายในการขายและบริหารเพิ่มขึ้นเป็น 767 ล้านบาท เพิ่มขึ้น 24.5% YoY อันเป็นเหตุมาจากการขยายธุรกิจค้าปลีกของ TURTLE และค่าใช้จ่ายที่ไม่เกิดขึ้นเป็นประจำ ได้แก่ ค่าวิชาชีพทนายความจากการชนะคดีข้อพิพาทระหว่างบริษัทฯ กับบริษัท ไมคาส โกลบอลมีเดีย จำกัด¹ ส่งผลให้อัตราราคาส่วนค่าใช้จ่ายในการขายและบริหารต่อรายได้เพิ่มขึ้นเป็น 57.6% ในไตรมาส 3 ปี 2566/67 จาก 44.9% ในไตรมาส 3 ปี 2565/66

นอกจากนี้ ในไตรมาสนี้บริษัทฯ มีการบันทึกขาดทุนจากการด้อยค่าของเงินลงทุนในบริษัทร่วมจำนวน 2,947 ล้านบาท โดยมีสาเหตุหลักมาจากการด้อยค่าเงินลงทุนใน KEX, Jaymart และบริษัท แอดซ์ เจ้าพระยา จำกัด

ส่วนแบ่งขาดทุนจากการลงทุนในกิจการร่วมค้าและบริษัทร่วมจำนวน 266 ล้านบาท เทียบกับส่วนแบ่งขาดทุน 94 ล้านบาทในไตรมาส 3 ปี 2565/66 ซึ่งการรับรู้ส่วนแบ่งขาดทุนนี้มีสาเหตุหลักมาจากการดำเนินงานที่ขาดทุนของ KEX และส่วนแบ่งกำไรที่ลดลงจาก Jaymart

จากที่กล่าวมาทั้งหมดนี้ บริษัทฯ มีผลขาดทุนสุทธิจำนวน 3,339 ล้านบาท

¹ ปัจจุบันชื่อบริษัท ดีเอ็ม คอร์ปอเรชั่น จำกัด

บริษัท วีจีไอ จำกัด (มหาชน)

คำอธิบายและวิเคราะห์ฐานะทางการเงินและผลการดำเนินงานสำหรับไตรมาส 3 ปี 2566/67 สิ้นสุด 31 ธันวาคม 2566

13 กุมภาพันธ์ 2567

ฐานะทางการเงิน

สินทรัพย์

รายละเอียดสินทรัพย์	31 ธันวาคม 2566		31 มีนาคม 2566	
	(ล้านบาท)	% ของสินทรัพย์รวม	(ล้านบาท)	% ของสินทรัพย์รวม
เงินสด รายการเทียบเท่าเงินสด และสินทรัพย์ทางการเงินหมุนเวียนอื่น	5,143	18.1%	7,747	23.0%
ลูกหนี้การค้า และลูกหนี้อื่น	1,525	5.4%	1,118	3.3%
เงินให้สินเชื่อแก่ลูกหนี้ และดอกเบี้ยค้างรับ	567	2.0%	91	0.3%
สินค้าคงเหลือ - สุทธิ	208	0.7%	215	0.6%
อุปกรณ์ - สุทธิ	1,565	5.5%	1,101	3.3%
เงินลงทุนในการร่วมค้า บริษัทร่วม และสินทรัพย์ทางการเงินไม่หมุนเวียนอื่น	16,275	57.2%	20,216	60.1%
ค่าความนิยม	367	1.3%	391	1.2%
สินทรัพย์อื่น	2,802	9.8%	2,756	8.2%
สินทรัพย์รวม	28,454	100.0%	33,636	100.0%

ณ วันที่ 31 ธันวาคม 2566 บริษัทฯ มีสินทรัพย์รวม 28,454 ล้านบาท ลดลง 5,182 ล้านบาท จาก 33,636 ล้านบาท ณ วันที่ 31 มีนาคม 2566

สินทรัพย์หมุนเวียน 8,310 ล้านบาท ลดลง 1,695 ล้านบาท ซึ่งมีสาเหตุหลักจากการลดลงของ 1) เงินสด รายการเทียบเท่าเงินสด และสินทรัพย์ทางการเงินหมุนเวียนอื่น 2,605 ล้านบาท อย่างไรก็ตาม การลดลงนี้ถูกชดเชยด้วยการเพิ่มขึ้นของ 2) เงินให้สินเชื่อแก่ลูกหนี้ และดอกเบี้ยค้างรับ 457 ล้านบาท และ 3) ลูกหนี้การค้า และลูกหนี้อื่น 407 ล้านบาท

สินทรัพย์ไม่หมุนเวียน 20,144 ล้านบาท ลดลง 3,487 ล้านบาท โดยมีสาเหตุหลักมาจากการลดลงของเงินลงทุนในการร่วมค้า บริษัทร่วม และสินทรัพย์ทางการเงินไม่หมุนเวียนอื่น 3,941 ล้านบาท ซึ่งเป็นผลจากการต่ออายุการลงทุนใน KEX และ Jaymart อย่างไรก็ตาม การลดลงดังกล่าวถูกชดเชยบางส่วนด้วยการเพิ่มขึ้นของอุปกรณ์-สุทธิ 464 ล้านบาท

ลูกหนี้การค้าและลูกหนี้อื่น 1,525 ล้านบาท เพิ่มขึ้น 407 ล้านบาท ณ วันที่ 31 ธันวาคม 2566 บริษัทฯ มีค่าเผื่อขาดทุนด้านเครดิตที่คาดว่าจะเกิดขึ้น 208 ล้านบาท และมีระยะเวลาเก็บหนี้เฉลี่ย ณ วันสุดท้ายของไตรมาสอยู่ที่ 101 วัน เพิ่มขึ้นเมื่อเทียบกับวันที่ 31 มีนาคม 2566 ที่ 79 วัน

ลูกหนี้การค้า (ล้านบาท)	31 ธันวาคม 2566	31 มีนาคม 2566
ยังไม่ถึงกำหนดชำระ	560	602
ไม่เกิน 6 เดือน	345	193
6 เดือนขึ้นไป	192	181
ค่าเผื่อผลขาดทุนด้านเครดิตที่คาดว่าจะเกิดขึ้น	208	173
รวม	887	803
% ต่อลูกหนี้การค้าและลูกหนี้อื่นรวม	58.2%	71.8%

หนี้สินและส่วนของผู้ถือหุ้น

รายละเอียดหนี้สินและส่วนของผู้ถือหุ้น	31 ธันวาคม 2566		31 มีนาคม 2566	
	(ล้านบาท)	% ของหนี้สินและผู้ถือหุ้นรวม	(ล้านบาท)	% ของหนี้สินและผู้ถือหุ้นรวม
เจ้าหนี้การค้าและเจ้าหนี้อื่น	709	2.5%	709	2.1%
ค่าใช้จ่ายค้างจ่าย	632	2.2%	368	1.1%
หนี้สินหมุนเวียนอื่น	929	3.3%	962	2.9%
หนี้สินไม่หมุนเวียนอื่น	951	3.3%	945	2.8%
รวมหนี้สิน	3,221	11.3%	2,985	8.9%
ส่วนของผู้ถือหุ้น	25,233	88.7%	30,651	91.1%
รวมหนี้สินและส่วนของผู้ถือหุ้น	28,454	100.0%	33,636	100.0%

หนี้สินรวมเท่ากับ 3,221 ล้านบาท เพิ่มขึ้น 236 ล้านบาท จาก 2,985 ล้านบาท ณ วันที่ 31 มีนาคม 2566 โดยสาเหตุหลักมาจาก 1) ค่าใช้จ่ายค้างจ่าย 264 ล้านบาท

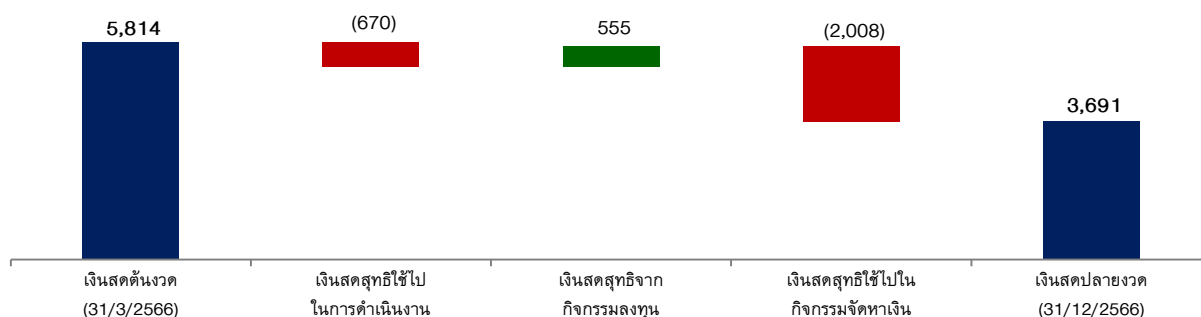
ส่วนของผู้ถือหุ้นรวม 25,233 ล้านบาท ลดลง 5,419 ล้านบาท สาเหตุหลักมาจากการลดลงของ 1) กำไรสะสม 3,934 ล้านบาท 2) ส่วนต่ำกว่าทุนจากการเปลี่ยนแปลงสัดส่วนการถือหุ้นในบริษัทย่อย/ ธุรกิจ 931 ล้านบาท และ 3) องค์กรประกอบอื่นของส่วนของผู้ถือหุ้น 635 ล้านบาท

บริษัท วีจีไอ จำกัด (มหาชน)

คำอธิบายและวิเคราะห์ฐานะทางการเงินและผลการดำเนินงานสำหรับไตรมาส 3 ปี 2566/67 สิ้นสุด 31 ธันวาคม 2566

13 กุมภาพันธ์ 2567

สภาพคล่องและกระแสเงินสด (ล้านบาท)



สำหรับงวดเก้าเดือนสิ้นสุดวันที่ 31 ธันวาคม 2566 บริษัทฯ มีเงินสดสุทธิใช้ไปในกิจกรรมดำเนินงาน 670 ล้านบาท เงินสดสุทธิได้รับจากกิจกรรมลงทุน 555 ล้านบาท ส่วนใหญ่มาจากเงินสดรับจาก 1) การขายเงินลงทุนในตราสารทางการเงินสุทธิ 658 ล้านบาท 2) การขายเงินลงทุนในบริษัทย่อย บริษัทร่วม และการร่วมค้าสุทธิ 414 ล้านบาท 3) เงินปันผลรับ 143 ล้านบาท 4) ดอกเบี้ยรับ 113 ล้านบาท และ 5) รับคืนเงินกู้ยืมระยะยาวจากกิจการที่เกี่ยวข้องกัน 104 ล้านบาท อย่างไรก็ตาม การเพิ่มขึ้นดังกล่าวถูกหักกลับด้วยเงินสดใช้ไปใน 6) ค่าใช้จ่ายในการลงทุน 879 ล้านบาท สำหรับเงินสดสุทธิใช้ไปในกิจกรรมจัดหาเงินจำนวน 2,008 ล้านบาท มีสาเหตุหลักมาจาก 7) เงินลงทุนในบริษัทย่อย 1,464 ล้านบาท (TURTLE) และ 8) เงินปันผลจ่าย 448 ล้านบาท

อัตราส่วนทางการเงินที่สำคัญ

อัตราส่วนความสามารถในการทำกำไร		ไตรมาส 3 2566/67	ไตรมาส 3 2565/66	อัตราส่วนสภาพคล่อง		31 ธ.ค. 2566	31 มี.ค. 2566
กำไรขั้นต้น	(%)	35.3%	36.3%	สภาพคล่อง	(เท่า)	3.7	4.9
EBITDA จากการทำกำไร	(%)	-1.7%	21.6%	สภาพคล่องหมุนเร็ว	(เท่า)	2.6	3.7
เงินสดต่อการทำกำไร	(%)	8.1%	-83.2%	การหมุนเวียนลูกหนี้การค้า	(เท่า)	3.6	4.6
กำไร (ขาดทุน) สุทธิส่วนของผู้ถือหุ้นของบริษัทฯ	(%)	-233.0%	6.1%	ระยะเวลาเก็บหนี้เฉลี่ย	(วัน)	100.8	78.6
ผลตอบแทนผู้ถือหุ้น	(%)	-14.7%	0.7%	ระยะเวลาชำระหนี้	(วัน)	76.9	70.6
อัตราส่วนประสิทธิภาพในการดำเนินงาน				อัตราส่วนความสามารถในการชำระหนี้			
ผลตอบแทนจากสินทรัพย์	(%)	-12.2%	0.5%	หนี้สินรวมต่อส่วนของผู้ถือหุ้น	(เท่า)	0.1	0.1
ผลตอบแทนจากสินทรัพย์ถาวร	(%)	-250.0%	48.5%	เงินกู้ยืมต่อส่วนของผู้ถือหุ้น	(เท่า)	0.0	0.0
การหมุนของสินทรัพย์	(เท่า)	0.3	0.2				

หมายเหตุ: อัตราส่วนทางการเงินที่สำคัญ คำนวณโดยใช้สูตรตามตลาดหลักทรัพย์แห่งประเทศไทย และสำนักงานคณะกรรมการกำกับหลักทรัพย์และตลาดหลักทรัพย์

บริษัท วีจีไอ จำกัด (มหาชน)

คำอธิบายและวิเคราะห์ฐานะทางการเงินและผลการดำเนินงานสำหรับไตรมาส 3 ปี 2566/67 สิ้นสุด 31 ธันวาคม 2566

13 กุมภาพันธ์ 2567

มุมมองของผู้บริหารต่อการดำเนินงานในอนาคต

ในไตรมาส 3 ปี 2566/67 VGI ได้เผชิญกับความท้าทายที่หลากหลาย อันเนื่องมาจากการลดลงของผลการดำเนินงานในบริษัทร่วมซึ่งบริษัทฯ ไม่สามารถควบคุมได้ รวมถึงการรับรู้รายการที่ไม่ได้เกิดขึ้นเป็นประจำ โดยรายการดังกล่าวมีสาเหตุหลักมาจากการบันทึกขาดทุนจากการด้อยค่าเงินลงทุนในบริษัทร่วม ซึ่งส่งผลกระทบต่อผลประกอบการดำเนินงานในภาพรวมของบริษัทฯ ตลอดทั้งปี 2566/67 นอกจากนี้ ผลขาดทุนจากการด้อยค่าเงินลงทุน (ทางบัญชี) ดังกล่าวยังส่งผลกระทบต่อกำไรสะสม ทำให้บริษัทฯ ทำการระงับการจ่ายเงินปันผลระหว่างกาล

เมื่อมองไปในอนาคต VGI ตระหนักถึงสถานการณ์ต่าง ๆ ที่เกิดขึ้น และได้ดำเนินการเชิงกลยุทธ์เพื่อให้ผลการดำเนินงานของเราดีขึ้น โดยบริษัทฯ เชื่อว่าช่วงเวลาที่ทำหายที่สุดได้ผ่านพ้นไปแล้ว ด้วยเหตุนี้แนวโน้มกำไรจะมีการปรับตัวไปในทิศทางที่ดีขึ้น ทั้งนี้สถานะทางการเงินสดของบริษัทฯ ยังคงมีความแข็งแกร่ง ซึ่งจะช่วยรองรับการฟื้นตัวของบริษัทฯ ได้เป็นอย่างดีในอนาคตอันใกล้

.....
นางจิตเกษม หมุ่มมิ่ง
(ผู้อำนวยการใหญ่สายการเงิน)
บริษัท วีจีไอ จำกัด (มหาชน)