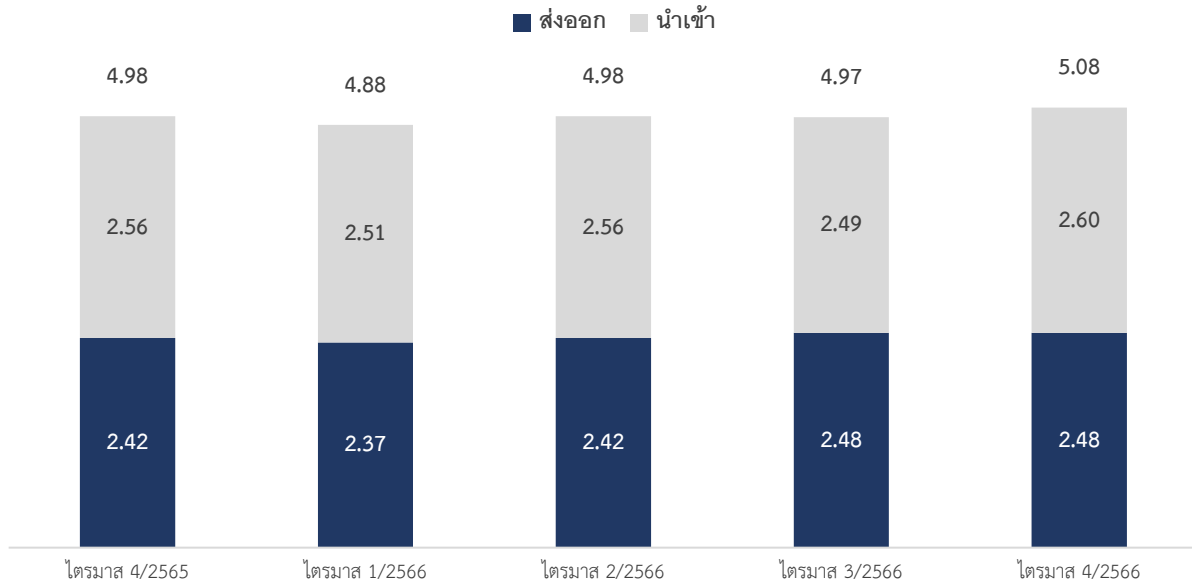


คำอธิบายและวิเคราะห์ของฝ่ายจัดการ ประจำปี 2566 สิ้นสุดวันที่ 31 ธันวาคม 2566

ภาพรวมการนำเข้าส่งออกประเทศไทย

มูลค่าการส่งออก นำเข้า และมูลค่าการค้ารวม ไตรมาส 4/2565 - 4/2566 (ล้านล้านบาท)



(อ้างอิง: ศูนย์เทคโนโลยีสารสนเทศและการสื่อสาร สำนักงานปลัดกระทรวงพาณิชย์)

ภาพรวมเศรษฐกิจไทย ปี 2566 ขยายตัวชะลอลง ตามรายได้จากภาคการท่องเที่ยวและมูลค่าการส่งออกไม่รวมทองคำที่ชะลอลงจากอุปสงค์โลกที่ฟื้นตัวช้า และปัญหาเชิงโครงสร้างที่ฉุดรั้งการส่งออก อาทิ ประเทศจีนหันมาพึ่งพาตนเองมากขึ้น โดยการผลิตและบริโภคภายในประเทศ ลดการนำเข้าสินค้าและบริการ อย่างไรก็ตาม ปี 2566 ประเทศไทยมีมูลค่าการส่งออกอยู่ที่ 9.8 ล้านล้านบาท ลดลงร้อยละ 1.5 เมื่อเทียบกับช่วงเดียวกันของปีก่อน และมูลค่าการส่งออกอยู่ที่ 10.1 ล้านล้านบาท ลดลงร้อยละ 4.3 เมื่อเทียบกับช่วงเดียวกันของปีก่อน

ในไตรมาส 4/2566 ประเทศไทยมีมูลค่าการค้าอยู่ที่ประมาณ 5.1 ล้านล้านบาท เพิ่มขึ้นร้อยละ 2.0 เมื่อเทียบกับช่วงเดียวกันของปีก่อน และเพิ่มขึ้นร้อยละ 2.2 เมื่อเทียบกับช่วงเดียวกันของไตรมาสก่อน ดูได้จากเครื่องชี้การบริโภคและภาคบริการยังขยายตัวต่อเนื่อง เป็นปัจจัยขับเคลื่อนที่สำคัญของเศรษฐกิจไทย รวมถึงความผันผวนเศรษฐกิจโลกมีแนวโน้มปรับตัวดีขึ้น จากการชะลอตัวของเงินเฟ้อ ทำให้ส่งผลดีต่ออุปสงค์และความเชื่อมั่นในการบริโภค อย่างไรก็ตามยังคงต้องเผชิญกับความเสี่ยงทางเศรษฐกิจ อาทิ ปัญหาด้านภูมิรัฐศาสตร์

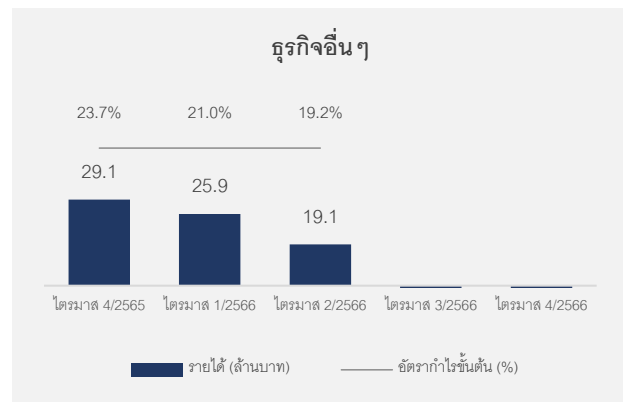
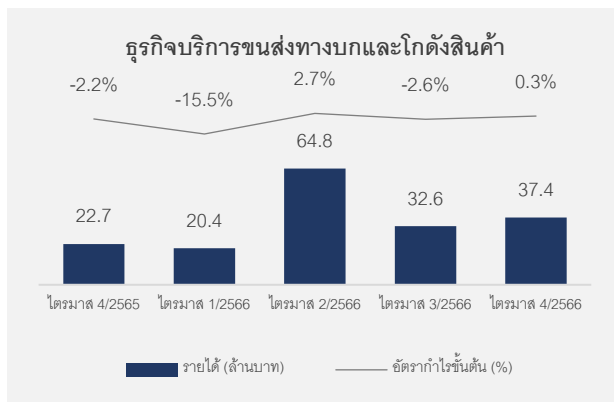
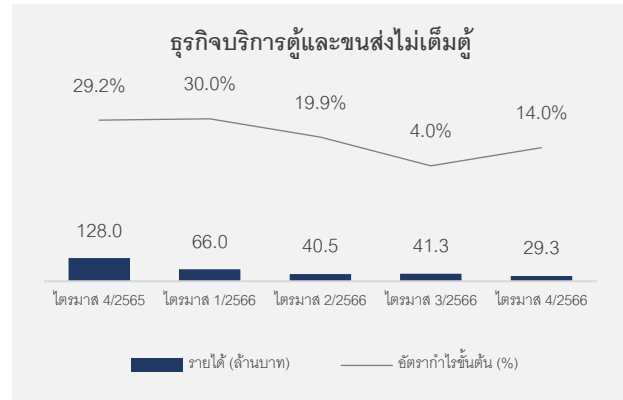
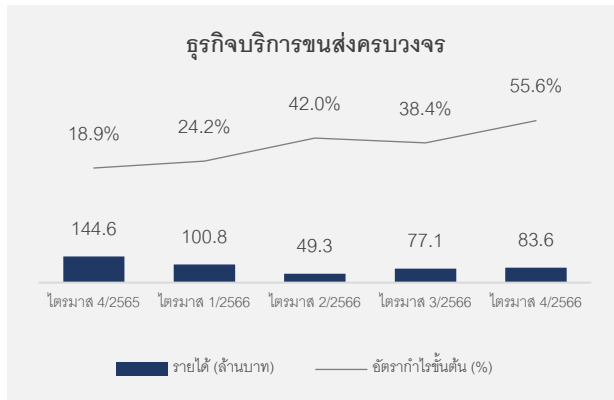
อย่างไรก็ตามแนวโน้มการส่งออกของไทยในปี 2567 มีแนวโน้มเติบโตขึ้น โดยมีปัจจัยหนุนจากการขยายตัวของเศรษฐกิจโลก แรงกดดันเงินเฟ้อที่บรรเทาลง ทำให้ปริมาณการค้าโลกขยายตัวเพิ่มขึ้น รวมถึง “นโยบายการทูตเศรษฐกิจเชิงรุก” ของกระทรวงพาณิชย์ที่มีการบุกตลาดเมืองรองและการขับเคลื่อนเจรจา FTA เพื่อผลักดันการส่งออกของประเทศไทย

ภาพรวมการดำเนินงานกิจการของบริษัทฯ

งบกำไรขาดทุน (ล้านบาท)	ไตรมาส 4/2565	ไตรมาส 3/2566	ไตรมาส 4/2566	%YOY	%QOQ	2565	2566	%YOY
รายได้								
รายได้จากการให้บริการ	295.2	151.0	149.3	-49%	-1%	1,799.1	643.0	-64%
รายได้จากการขาย	29.1	-	-	-100%	-	104.5	45.0	-57%
รายได้อื่น	6.3	7.4	(3.3)	-153%	-145%	35.3	34.5	-2%
รวมรายได้	330.6	158.4	146.0	-56%	-8%	1,938.9	722.5	-63%
ค่าใช้จ่าย								
ต้นทุนการให้บริการ	231.0	120.6	184.4	-20%	53%	1,559.6	574.5	-63%
ต้นทุนขาย	22.2	-	-	-100%	-	80.2	35.9	-55%
ค่าใช้จ่ายในการขายและจัดจำหน่าย	10.7	5.6	5.5	-49%	-2%	43.8	28.2	-36%
ค่าใช้จ่ายในการบริหาร	74.6	157.9	162.6	118%	3%	245.8	440.4	79%
รวมค่าใช้จ่าย	338.7	284.0	352.4	4%	24%	1,929.4	1,079.0	-44%
กำไร (ขาดทุน) จากกิจกรรมดำเนินงาน	(8.1)	(125.6)	(206.5)	-2464%	-64%	9.5	(356.5)	-3841%
ส่วนแบ่งกำไร (ขาดทุน) จากเงินลงทุนในบริษัทร่วม	(1.2)	3.8	4.2	452%	10%	3.8	4.8	27%
รายได้ทางการเงิน	0.1	1.5	3.7	3106%	151%	1.5	6.6	349%
ต้นทุนทางการเงิน	(4.2)	(5.3)	(5.4)	30%	2%	(13.5)	(20.5)	52%
กำไร (ขาดทุน) ก่อนค่าใช้จ่ายภาษีเงินได้	(13.3)	(125.6)	(203.9)	-1434%	-62%	1.3	(365.6)	-27695%
รายได้ (ค่าใช้จ่าย) ภาษีเงินได้	(2.1)	(22.0)	(17.5)	-739%	20%	(7.2)	37.4	-615%
กำไร (ขาดทุน) สำหรับงวด	(11.2)	(103.6)	(186.5)	-1564%	-80%	(5.9)	(328.2)	-5443%
ส่วนที่เป็นของผู้มีส่วนได้เสียที่ไม่มีอำนาจควบคุมของบริษัทย่อย	(0.2)	0.0	0.0	100%	92%	(0.7)	(0.3)	53%
ส่วนที่เป็นของผู้ถือหุ้นของบริษัทฯ	(11.4)	(103.6)	(186.5)	-1534%	-80%	(6.6)	(328.5)	-4845%

ในปี 2566 บริษัทฯ มี**รายได้รวม**เท่ากับ 722.5 ล้านบาท ลดลง 1,216.4 ล้านบาท หรือคิดเป็นร้อยละ 63.0 เมื่อเทียบกับช่วงเดียวกันของปีก่อน สาเหตุเกิดจากรายได้จากการให้บริการลดลง 1,156.1 ล้านบาท หรือคิดเป็นร้อยละ 64.0 เมื่อเทียบกับช่วงเดียวกันของปีก่อน จากค่าระวางเรือปรับลดลง ประกอบกับรายได้จากการขายที่ลดลงเนื่องจากบริษัทขายธุรกิจน้ำยาฟอกไตในไตรมาส 2/2566 และรายได้อื่นลดลง 0.8 ล้านบาท หรือคิดเป็นร้อยละ 2.0 เมื่อเทียบกับช่วงเดียวกันของปีก่อน โดยมีกำไรจากการจำหน่ายเงินลงทุนในบริษัทย่อย 19.8 ล้านบาท **ค่าใช้จ่ายรวม**เท่ากับ 1,079.0 ล้านบาท ลดลง 850.4 ล้านบาท หรือคิดเป็นร้อยละ 44.0 เมื่อเทียบกับช่วงเดียวกันของปีก่อน เกิดจากต้นทุนการให้บริการลดลง 985.1 ล้านบาท หรือคิดเป็นร้อยละ 63.0 เมื่อเทียบกับช่วงเดียวกันของปีก่อนตามค่าระวางที่ลดลง ทั้งนี้เนื่องจากปริมาณการส่งออกลดลงอย่างมากจากสภาวะเศรษฐกิจทำให้กำไรขั้นต้นลดลง 4.7 ล้านบาท ค่าใช้จ่ายในการบริหารเพิ่มขึ้น 194.6 ล้านบาท เมื่อเทียบกับช่วงเดียวกันของปีก่อน เนื่องจากการบันทึกค่าเผื่อผลขาดทุนด้านเครดิตที่คาดว่าจะเกิดขึ้น ขาดทุนจากการด้อยค่าสินทรัพย์ ประมาณการผลเสียหายจากคดีความ และเงินชดเชยผู้บริหารระดับสูง รวมจำนวน 190 ล้านบาท ต้นทุนทางการเงินเพิ่มขึ้น 7.0 ล้านบาท หรือคิดเป็นร้อยละ 52.0 เมื่อเทียบกับช่วงเดียวกันของปีก่อน จากอัตราดอกเบี้ยปรับตัวสูงขึ้น โดยในปี 2566 บริษัทฯ มี**ผลขาดทุนสุทธิ** 328.2 ล้านบาท

ในไตรมาส 4/2566 มี**รายได้รวม**เท่ากับ 146.0 ล้านบาท ลดลงร้อยละ 56.0 เมื่อเทียบกับช่วงเดียวกันของปีก่อน และลดลงร้อยละ 8.0 เมื่อเทียบกับช่วงเดียวกันของไตรมาสก่อน รายได้จากการให้บริการเท่ากับ 149.3 ล้านบาท ลดลงร้อยละ 49.0 เมื่อเทียบกับช่วงเดียวกันของปีก่อน และลดลงร้อยละ 1.0 เมื่อเทียบกับช่วงเดียวกันของไตรมาสก่อน จากค่าระวางเรือที่ลดลงอย่างต่อเนื่องตั้งแต่ต้นปี ค่าใช้จ่ายรวมเท่ากับ 352.4 ล้านบาท เพิ่มขึ้นร้อยละ 4.0 เมื่อเทียบกับช่วงเดียวกันของปีก่อน และเพิ่มขึ้นร้อยละ 24.0 เมื่อเทียบกับช่วงเดียวกันของไตรมาสก่อน จากค่าเผื่อผลขาดทุนด้านเครดิตที่คาดว่าจะเกิดขึ้น และค่าเผื่อการด้อยค่าสินทรัพย์ จากค่าใช้จ่ายในการบริหารลดลง 4.7 ล้านบาท หรือคิดเป็นร้อยละ 3.0 เมื่อเทียบกับไตรมาสก่อน สำหรับงวดไตรมาส 4/2566 บริษัทฯ มี**ผลขาดทุนสุทธิ** 186.5 ล้านบาท



ธุรกิจบริการขนส่งครบวงจร (Freight Forwarder) มีรายได้รวมไตรมาส 4/2566 อยู่ที่ 83.6 ล้านบาท หรือคิดเป็นร้อยละ 55.6 ของรายได้รวมทั้งหมดในไตรมาสนี้ โดยรายได้ส่วนนี้ลดลงร้อยละ 42.2 เมื่อเทียบกับช่วงเดียวกันของปีก่อนและเพิ่มขึ้นร้อยละ 8.5 เมื่อเทียบกับไตรมาสก่อน จากค่าระวางเรือที่ลดลงอย่างต่อเนื่องตั้งแต่ต้นปี อย่างไรก็ตามธุรกิจนี้เป็นรายได้หลักของบริษัทฯ รวมถึงในไตรมาสนี้มีการรับรู้รายได้ของบริษัท เมตะเพรทแอนดิโลจิสติกส์ จำกัด ซึ่งดำเนินธุรกิจการให้บริการจัดการส่งระหว่างประเทศ จึงทำให้ในไตรมาส 4/2566 ธุรกิจนี้มีรายได้เพิ่มขึ้น

ธุรกิจบริการขนส่งแบบไม่เต็มตู้ (LCL Consolidation) มีรายได้รวมไตรมาส 4/2566 อยู่ที่ 29.3 ล้านบาท หรือคิดเป็นร้อยละ 14.0 ของรายได้รวมทั้งหมดในไตรมาสนี้ โดยรายได้ส่วนนี้ลดลงร้อยละ 77.1 เมื่อเทียบกับช่วงเดียวกันของปีก่อน และลดลงร้อยละ 29.2 เมื่อเทียบกับไตรมาสก่อน เนื่องจากค่าระวางเรือลดลง อย่างไรก็ตามธุรกิจนี้สามารถเพิ่มฐานลูกค้าให้แข็งแกร่งได้ ส่งผลให้อัตรากำไรขั้นต้นเพิ่มขึ้นจากร้อยละ 4.0 ในไตรมาส 3/2566 เป็นร้อยละ 14.0 ในไตรมาส 4/2566

ธุรกิจบริการขนส่งทางบกและโกดังสินค้า (Land transportation and Warehouse) มีรายได้รวมไตรมาส 4/2566 อยู่ที่ 37.4 ล้านบาท หรือคิดเป็นร้อยละ 0.3 ของรายได้รวมทั้งหมดในไตรมาสนี้ โดยรายได้ส่วนนี้เพิ่มขึ้นร้อยละ 64.9 เมื่อเทียบกับช่วงเดียวกันของปีก่อน และเพิ่มขึ้นร้อยละ 14.9 เมื่อเทียบกับไตรมาสก่อน จากปริมาณลูกค้าหาลูกที่เพิ่มขึ้น และการรับงานโครงการรัฐบาล จึงมีรายได้เข้ามาค่อนข้างแน่นอน ทำให้อัตรากำไรขั้นต้นเพิ่มขึ้นอยู่ที่ร้อยละ 0.3

ธุรกิจอื่นๆ (Others) มีรายได้รวมทั้งปี 2566 อยู่ที่ 45.0 ล้านบาท หรือคิดเป็นร้อยละ 7.0 ของรายได้รวมทั้งหมดในปี นี้ เนื่องจากบริษัทฯ มีการขายธุรกิจน้ายาพอกโต ในไตรมาส 2/2566 จึงทำให้ไม่มีรายได้ในไตรมาส 3/2566 - 4/2566

ฐานะทางการเงิน (ล้านบาท)	ณ สิ้นงวด 31 ธันวาคม 2565	ณ สิ้นงวด 31 ธันวาคม 2566	เปลี่ยนแปลง (ล้านบาท)
เงินสดและรายการเทียบเท่าเงินสด	249.2	40.5	-208.7
ลูกหนี้การค้าและลูกหนี้อื่น	271.4	133.4	-138.0
สินทรัพย์หมุนเวียนอื่น	82.1	33.4	-48.7
รวมสินทรัพย์หมุนเวียน	602.7	207.3	-395.3
เงินฝากธนาคารที่ติดภาระค้ำประกัน	111.6	121.9	10.3
อสังหาริมทรัพย์เพื่อการลงทุน	69.2	11.0	-58.3
ที่ดิน อาคารและอุปกรณ์	177.4	179.6	2.2
สินทรัพย์สิทธิการใช้	84.8	81.7	-3.1
สินทรัพย์ไม่หมุนเวียนอื่น	311.5	364.3	52.9
รวมสินทรัพย์ไม่หมุนเวียน	754.5	758.5	3.9
รวมสินทรัพย์	1,357.2	965.8	-391.4
เงินเบิกเกินบัญชีและเงินกู้ยืมระยะสั้นจากสถาบันการเงิน	294.9	275.3	-19.6
เจ้าหนี้การค้าและเจ้าหนี้อื่น	137.4	98.2	-39.2
ส่วนของหนี้สินที่ถึงกำหนดชำระภายในหนึ่งปี	52.2	63.4	11.2
หนี้สินหมุนเวียนอื่น	9.4	14.7	5.3
รวมหนี้สินหมุนเวียน	493.9	451.6	-42.3
หนี้สินตามสัญญาเช่า	53.4	41.2	-12.3
เงินกู้ยืมระยะยาวจากสถาบันการเงิน	117.2	67.4	-49.8
หนี้สินไม่หมุนเวียนอื่น	16.2	71.8	55.7
รวมหนี้สินไม่หมุนเวียน	186.8	180.4	-6.4
รวมหนี้สิน	680.7	632.0	-48.7
ส่วนของผู้ถือหุ้นของบริษัท	654.3	332.4	-321.9
ส่วนของผู้มีส่วนได้เสียที่ไม่มีอำนาจควบคุมของบริษัทย่อย NCL	22.2	1.4	-20.9
รวมหนี้สินและส่วนของผู้ถือหุ้น	1,357.2	965.8	-391.4

ณ สิ้นปี 2566 **สินทรัพย์รวม**ลดลง 391.4 ล้านบาท หรือคิดเป็นร้อยละ 29.0 เมื่อเทียบกับช่วงเดียวกันของปีก่อน สาเหตุเกิดจาก (1) เงินสดและรายการเทียบเท่าเงินสดลดลง 208.7 ล้านบาท หรือคิดเป็นร้อยละ 83.7 เนื่องจากให้เงินกู้ยืมแก่บริษัทคู่ค้า และจ่ายเงินลงทุนในบริษัทย่อย 64.0 ล้านบาท (2) ลูกหนี้การค้าและลูกหนี้อื่นลดลง 138.0 ล้านบาท จากการติดตามและรับชำระในระหว่างงวด (3) ลูกหนี้จากการจำหน่ายเงินลงทุนลดลง 19.1 ล้านบาท เนื่องจากมีการติดตามชำระหนี้แต่ไม่ได้รับการชำระเงิน จึงมีการบันทึกขาดทุนจากการด้อยค่าเงินลงทุน (4) อสังหาริมทรัพย์เพื่อการลงทุนลดลง 58.2 ล้านบาท หรือคิดเป็นร้อยละ 84.2 จากการเปลี่ยนแปลงวัตถุประสงค์การใช้งานของที่ดินและอาคารให้เช่าเป็นเพื่อดำเนินงาน (5) ค่าความนิยมเพิ่มขึ้น 55.2 ล้านบาท จากการซื้อบริษัทย่อย **หนี้สินรวม**ลดลง 48.7 ล้านบาท หรือคิดเป็นร้อยละ 7.1 เนื่องจาก (1) เงินเบิกเกินบัญชีและเงินกู้ยืมระยะสั้นจากธนาคารลดลง 19.6 ล้านบาท เนื่องจากการเบิกเงินเกินบัญชีลดลง และจ่ายเงินกู้ยืมระยะสั้นจากธนาคาร (2) เจ้าหนี้การค้าและเจ้าหนี้อื่นลดลง 39.2 ล้านบาท จากการรับชำระหนี้ระหว่างงวด (3) เงินกู้ยืมระยะยาวจากธนาคารลดลง 29.6 ล้านบาท เนื่องจากการจ่ายชำระเงินตามกำหนดในระหว่างงวด **ส่วนของผู้ถือหุ้นบริษัท**ลดลง 321.9 ล้านบาท เนื่องจากผลขาดทุนสำหรับปี 328.2 ล้านบาท และกำไรจากการเปลี่ยนแปลงประมาณการผลประโยชน์พนักงาน 6.2 ล้านบาท