



บริษัท ทีพีซี เพาเวอร์ โฮลดิ้ง จำกัด (มหาชน)  
TPC POWER HOLDING PUBLIC COMPANY LIMITED



คำอธิบายและการวิเคราะห์ฝ่ายจัดการ  
สำหรับปี สิ้นสุดวันที่ 31 ธันวาคม 2566

เรื่อง คำอธิบายและวิเคราะห์ของฝ่ายจัดการ สำหรับปี สิ้นสุดวันที่ 31 ธันวาคม 2566

เรียน กรรมการและผู้จัดการ  
ตลาดหลักทรัพย์แห่งประเทศไทย

บริษัท ทีพีซี เพาเวอร์ โฮลดิ้ง จำกัด (มหาชน) ขอเรียนชี้แจงผลการดำเนินงานจากงบการเงินของ บริษัทฯ และบริษัทย่อย สำหรับปี สิ้นสุดวันที่ 31 ธันวาคม 2566 โดยมีรายละเอียดดังต่อไปนี้

บริษัท ทีพีซี เพาเวอร์ โฮลดิ้ง จำกัด (มหาชน) เป็นบริษัทลงทุนในบริษัทอื่นที่ประกอบธุรกิจ โรงไฟฟ้าจากพลังงานหมุนเวียนเป็นหลักทั้งในประเทศ และต่างประเทศ โดยขยายการลงทุน ในต่างประเทศจากพลังงานแสงอาทิตย์ ส่วนการลงทุนในประเทศเป็นพลังงานหมุนเวียน โรงไฟฟ้าขยะ และโรงไฟฟ้าชีวมวล

## เหตุการณ์ภายในปี 2566 ของบริษัทฯ

### ▪ จ่ายเงินปันผลจากผลการดำเนินงานประจำปี 2566

ณ วันที่ 19 กุมภาพันธ์ 2567 ที่ประชุมกรรมการของบริษัทครั้งที่ 1/2567 คณะกรรมการของบริษัท มีมติเห็นชอบให้เสนอที่ประชุมสามัญผู้ถือหุ้น เพื่อพิจารณาอนุมัติการจ่ายเงินปันผลสำหรับผลการดำเนินงานปี 2566 หุ้นละ 0.40 บาท เป็นจำนวนเงิน 160.48 ล้านบาท จากกำไรสุทธิส่วนที่เสียดำเนินได้ในนิติบุคคล ผู้ถือหุ้นที่เป็นบุคคลธรรมดาสามารถนำไปเครดิตภาษีได้ทั้งจำนวน ซึ่งบริษัทได้มีการจัดสรรทุนสำรองตามที่กฎหมายกำหนดแล้ว โดยมีกำหนดการจ่ายเงินปันผลให้กับผู้ถือหุ้นในวันที่ 20 พฤษภาคม 2567 ทั้งนี้การจ่ายเงินปันผลดังกล่าวขึ้นอยู่กับการอนุมัติจากที่ประชุมสามัญผู้ถือหุ้นของบริษัทในวันที่ 24 เมษายน 2567

### ▪ คงอันดับเครดิตองค์กรที่ระดับ “BBB-” ด้วยแนวโน้มอันดับเครดิต “Negative” จาก Tris Rating

เมื่อวันที่ 25 ตุลาคม 2566 บริษัทฯ ได้ทบทวนอันดับเครดิตเฉพาะ (Stand-alone Credit Profile - SACP) ของบริษัทฯ ยังคงอยู่ที่ระดับ “bbb” ซึ่งสะท้อนถึงสถานะทางเครดิตของบริษัทที่แข็งแกร่ง และความมั่นคงของกระแสเงินสดของบริษัทฯ ซึ่งมีผลการดำเนินงานที่น่าพอใจ และจากการมีสัญญาซื้อขายไฟฟ้าระยะยาว โดย Tris Rating คาดว่าโรงไฟฟ้าของบริษัทฯจะมีผลการดำเนินงานที่น่าพอใจ ซึ่งจะช่วยให้กำไรและระดับหนี้สินของบริษัทสอดคล้องกับประมาณการของ Tris Rating โดยบริษัทฯ จะยังคงเป็นบริษัทย่อยหลักของ TPOLY ที่สร้างผลกำไรจำนวนมากให้กับทั้งกลุ่ม ทั้งนี้แนวโน้มอันดับเครดิต “Negative” หรือ “ลบ” สะท้อนการปรับลดแนวโน้มอันดับเครดิตของ TPOLY

### ▪ การจำหน่ายหุ้นทั้งจำนวนของกลุ่มโรงไฟฟ้า TPCH1 TPCH2 TPCH5 และ ECO

ณ วันที่ 27 ตุลาคม 2566 ที่ประชุมวิสามัญผู้ถือหุ้น ครั้งที่ 1/2566 มีมติอนุมัติให้จำหน่ายเงินลงทุนของบริษัทย่อย 4 แห่ง โดยในวันที่ 27 ตุลาคม 2566 ได้เข้าทำสัญญาซื้อขายเงินลงทุนดังกล่าว ประกอบด้วย 1) บริษัท ทีพีซีเอช เพาเวอร์ 1 จำกัด 2) บริษัท ทีพีซีเอช เพาเวอร์ 2 จำกัด 3) บริษัท ทีพีซีเอช เพาเวอร์ 5 จำกัด และ 4) บริษัท อีโค เอนเนอร์ยี กรุ๊ป คอร์ปอเรชั่น จำกัด รวมประมาณราคา เป็นเงิน 752.64 ล้านบาท และหนี้เงินกู้ยืมที่บริษัทย่อยมีกับบริษัทฯ ทั้งหมด จำนวน 698.23 ล้านบาท รวม 1,450.88 ล้านบาท โดยได้รับชำระค่าเงินลงทุนบางส่วนจำนวน 452.64 ล้านบาท และหนี้เงินกู้ยืมได้รับชำระทั้งจำนวน รวมเป็นเงิน 1,150.87 ล้านบาท ในไตรมาส 1/2567 บริษัทฯ จะได้รับส่วนที่เหลือทั้งหมด

### ▪ จ่ายเงินปันผลจากผลการดำเนินงานประจำปี 2565

เมื่อวันที่ 16 กุมภาพันธ์ 2566 ที่ประชุมกรรมการของบริษัทครั้งที่ 1/2566 คณะกรรมการของบริษัท มีมติเห็นชอบให้เสนอที่ประชุมสามัญผู้ถือหุ้น เพื่อพิจารณาอนุมัติการจ่ายเงินปันผลสำหรับผลการดำเนินงานปี 2565 หุ้นละ 0.183 บาท เป็นจำนวนเงิน 73.42 ล้านบาท จากกำไรสุทธิส่วนที่เสียดำเนินได้ในนิติ

บุคคล ผู้ถือหุ้นที่เป็นบุคคลธรรมดาสามารถนำไปเครดิตภาษีได้ทั้งจำนวน ซึ่งบริษัทได้มีการจัดสรรทุนสำรองตามที่กฎหมายกำหนดแล้ว โดยมีกำหนดการจ่ายเงินปันผลให้กับผู้ถือหุ้นในวันที่ 18 พฤษภาคม 2566 ทั้งนี้การจ่ายเงินปันผลดังกล่าวขึ้นอยู่กับการณ์การอนุมัติจากที่ประชุมสามัญผู้ถือหุ้นของบริษัทในวันที่ 19 เมษายน 2566

### เหตุการณ์ภายในปี 2566 ของบริษัทย่อย

#### ▪ ประกาศจ่ายปันผลระหว่างกาลของโครงการ PTG

ที่ประชุมกรรมการบริษัท บัตตานี กรีน จำกัด ได้อนุมัติจ่ายเงินปันผลระหว่างกาลจากผลการดำเนินงานงวด 10 เดือน หลังหักสำรองตามกฎหมายแล้ว เป็นจำนวนเงิน 50.56 ล้านบาท จ่ายแล้วในวันที่ 25 ธันวาคม 2566 และอนุมัติจ่ายเงินปันผลระหว่างกาลจากผลการดำเนินงานงวด 12 เดือน หลังหักสำรองตามกฎหมายแล้ว เป็นจำนวนเงิน 12.13 ล้านบาท กำหนดจ่ายในวันที่ 20 กุมภาพันธ์ 2567

จากผลการดำเนินงานทั้งปี 2566 บริษัท บัตตานี กรีน จำกัด เดินเครื่องผลิตกระแสไฟฟ้าเฉลี่ย 78% สามารถจ่ายเงินปันผลรวมเป็นจำนวนเงินทั้งสิ้น 140.34 ล้านบาท คิดเป็นร้อยละ 62.6 ของกำไรสุทธิ

#### ▪ บริษัทย่อยจ่ายเงินปันผลพิเศษประจำปี

##### - บริษัท พัทลุง กรีน เพาเวอร์ จำกัด

วันที่ 19 ธันวาคม 2566 ที่ประชุมวิสามัญผู้ถือหุ้น ครั้งที่ 2/2566 ของบริษัท พัทลุง กรีน เพาเวอร์ จำกัด มีมติอนุมัติจ่ายเงินปันผลประจำปี 2566 เป็นจำนวนเงิน 210.00 ล้านบาทจากกำไรสะสมของบริษัทจำนวน 212.80 ล้านบาท สำรองตามกฎหมายครบถ้วน กำหนดจ่ายในวันที่ 31 มกราคม 2567 เรียบร้อยแล้ว ซึ่งเป็นเงินที่ได้รับจากการ refinance และบริษัท ทีพีซี เพาเวอร์ โฮลดิ้ง จำกัด(มหาชน) บันทึกรวมเป็นรายได้เงินปันผลในปี 2566 เป็นจำนวน 125.99 ล้านบาท

##### - บริษัท พุ่งสัง กรีน จำกัด

ณ วันที่ 24 กุมภาพันธ์ 2566 ที่ประชุมสามัญผู้ถือหุ้นประจำปี 2566 ของบริษัท พุ่งสัง กรีน จำกัด มีมติอนุมัติจ่ายเงินปันผลประจำปี 2565 เป็นจำนวนเงิน 220.00 ล้านบาทจากกำไรสะสมของบริษัทจำนวน 228.01 ล้านบาท สำรองตามกฎหมายครบถ้วน โดยเป็นเงินที่ขอกู้จากสถาบันการเงินเพิ่มเติม

##### - บริษัท แม่วงศ์ เอ็นเนอจี จำกัด

ณ วันที่ 24 กุมภาพันธ์ 2566 ที่ประชุมสามัญผู้ถือหุ้นประจำปี 2566 ของบริษัท แม่วงศ์ เอ็นเนอจี จำกัด มีมติอนุมัติจ่ายเงินปันผลประจำปี 2565 เป็นจำนวนเงิน 300.00 ล้านบาท กำไรสะสมจำนวน 308.78 ล้านบาท โดยเป็นเงินที่ได้รับจากการ refinance

## โครงการโรงไฟฟ้าชุมชน

บริษัท สยาม พาวเวอร์ จำกัด (“SP”) บริษัทฯ ถือสัดส่วนร้อยละ 50 ที่พัฒนาโครงการโรงไฟฟ้าชุมชน โดยมีรายละเอียดดังนี้

เมื่อวันที่ 7 กุมภาพันธ์ 2567 บริษัท สยาม พาวเวอร์ หนองสาหร่าย จำกัด (SPNS หรือ SP2) ได้รับหนังสือแจ้งจากการไฟฟ้าส่วนภูมิภาคเป็นผู้ที่มีคุณสมบัติและความพร้อมในการลงนามสัญญาซื้อขายไฟฟ้าโครงการผลิตไฟฟ้าจากขยะชุมชน พ.ศ. 2565 (ครั้งที่ 2/2567) โดยมีปริมาณเสนอขายไฟฟ้า 8.0 เมกะวัตต์ และมีอัตราซื้อไฟฟ้า 5.78 บาทต่อหน่วย (FiT fix 2.39 + FiT variable 2.69 + FiT premium 0.7 (8 ปีแรก)) มีกำหนดลงนามสัญญาซื้อขายไฟฟ้าภายใน 60 วันนับจากวันที่เอกสารครบถ้วน และตามประกาศที่เกี่ยวข้องกับการรับซื้อไฟฟ้าโครงการผลิตไฟฟ้าจากขยะชุมชน พ.ศ. 2565 ซึ่งจะลงนามในไตรมาส 1/2567 (ที่มา: ประกาศการไฟฟ้าส่วนภูมิภาค ณ วันที่ 7 กุมภาพันธ์ 2567)

เมื่อวันที่ 16 พฤศจิกายน 2566 องค์การบริหารส่วนตำบลนากลางได้ประกาศผู้ชนะการเสนอราคาโครงการบริหารจัดการขยะมูลฝอยชุมชนด้วยการแปรรูปเป็นพลังงานไฟฟ้าของ อบต.นากลาง อ.สูงเนิน จ.นครราชสีมา โดยโครงการ SP3 เป็นผู้ชนะการเสนอราคาคงกล่าว (ที่มา: ประกาศองค์การบริหารส่วนตำบลนากลาง ณ วันที่ 16 พฤศจิกายน 2566) ซึ่งอยู่ระหว่างตรวจสอบเอกสาร เพื่อให้ได้หนังสือแจ้งจากการไฟฟ้าส่วนภูมิภาคเป็นผู้ที่มีคุณสมบัติและความพร้อมในการลงนามสัญญาซื้อขายไฟฟ้าโครงการผลิตไฟฟ้าจากขยะชุมชน พ.ศ. 2565 และลงนามสัญญาซื้อขายไฟฟ้าตามลำดับ

## โครงการผลิตไฟฟ้าพลังงานแสงอาทิตย์

บริษัท แม่โขง พาวเวอร์ จำกัด (“MKP”) บริษัทฯ ถือสัดส่วนร้อยละ 40 ที่ประกอบธุรกิจผลิตและจำหน่ายกระแสไฟฟ้าจากพลังงานแสงอาทิตย์ใน สปป.ลาว MKP ได้ลงนามในสัญญาซื้อขายไฟฟ้าจำนวน 100 เมกะวัตต์ กับ รัฐวิสาหกิจไฟฟ้าลาว (“EDL”) แล้วเมื่อเดือนพฤษภาคม 2563 โดยมีระยะเวลา 25 ปี นับจากวันที่เปิดดำเนินการเชิงพาณิชย์ (Commercial Operation Date : “COD”) ปัจจุบันอยู่ระหว่างขั้นตอนการปรับพื้นที่สำหรับเตรียมการก่อสร้าง และมีการเซ็นสัญญางานวิศวกรรม งานจัดซื้อ และงานก่อสร้าง (Engineering, Procurement and Construction( EPC Contract)) กับผู้รับเหมาจากประเทศจีน ซึ่งอยู่ในระหว่างการจัดซื้อจัดจ้างผู้รับเหมาช่วง โดยคาดว่าจะเริ่มก่อสร้างโครงการในช่วงไตรมาส 1/2567 - ไตรมาส 2/2567

## ผลการดำเนินงานเฉพาะกิจการของบริษัทฯ

หน่วย: ล้านบาท

งบการเงินเฉพาะกิจการ	2566	2565	YoY	Q4-2566	Q3-2566	QoQ
<b>รายได้</b>						
รายได้เงินปันผล	802.44	277.48	>100.0%	268.08	70.68	>100.0%
รายได้อื่น	13.03	3.62	>100.0%	1.64	1.19	38.1%
รายได้ทางการเงิน	66.23	60.25	9.9%	15.01	17.74	(15.4%)
<b>รวมรายได้</b>	<b>881.70</b>	<b>341.35</b>	<b>&gt;100.0%</b>	<b>284.72</b>	<b>89.60</b>	<b>&gt;100.0%</b>
<b>ค่าใช้จ่าย</b>						
ค่าใช้จ่ายในการบริหาร	(255.12)	(87.58)	>100.0%	(154.66)	(33.22)	(>100.0%)
กำไร(ขาดทุน)จากการจำหน่ายเงินลงทุนในบริษัทย่อย	(153.36)	0.00	-	121.77	(275.13)	>100.0%
ต้นทุนทางการเงิน	(74.26)	(75.11)	(1.1%)	(18.53)	(18.82)	(1.5%)
<b>รวมค่าใช้จ่าย</b>	<b>(482.73)</b>	<b>(162.69)</b>	<b>&gt;100.0%</b>	<b>(51.43)</b>	<b>(327.17)</b>	<b>(84.3%)</b>
<b>กำไร(ขาดทุน) สุทธิสำหรับปี</b>	<b>398.96</b>	<b>178.66</b>	<b>&gt;100.0%</b>	<b>233.30</b>	<b>(237.57)</b>	<b>(&gt;100.0%)</b>
กำไร(ขาดทุน)เบ็ดเสร็จอื่น	0.00	3.92	(>100.0%)	0.00	0.00	-
กำไร(ขาดทุน)เบ็ดเสร็จรวม	398.96	182.58	>100.0%	233.30	(237.57)	(>100.0%)
<b>กำไร(ขาดทุน)ต่อหุ้นขั้นพื้นฐาน (บาท)</b>	<b>0.99</b>	<b>0.45</b>		<b>0.58</b>	<b>(0.59)</b>	

### งบเฉพาะกิจการ

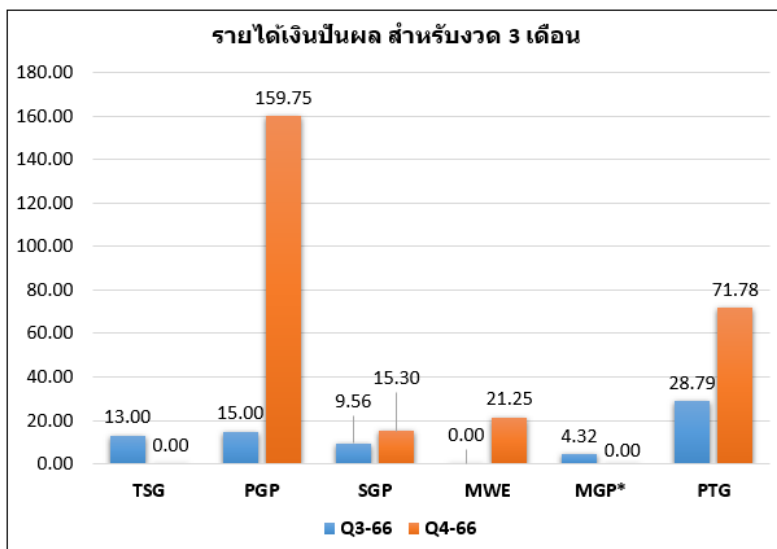
สำหรับ Q4-2566 บริษัทฯ มีกำไร(ขาดทุน) สุทธิจำนวน 233.30 ล้านบาท เพิ่มขึ้นจากไตรมาสก่อนจำนวน 470.87 ล้านบาท หรือมากกว่าร้อยละ 100.0 และสำหรับปี 2566 มีกำไร(ขาดทุน) สุทธิ จำนวน 398.96 ล้านบาท เพิ่มขึ้นจากปีก่อน 220.30 ล้านบาท หรือมากกว่าร้อยละ 100.0 เนื่องจากสาเหตุดังต่อไปนี้

#### ▪ รายได้จากเงินปันผล

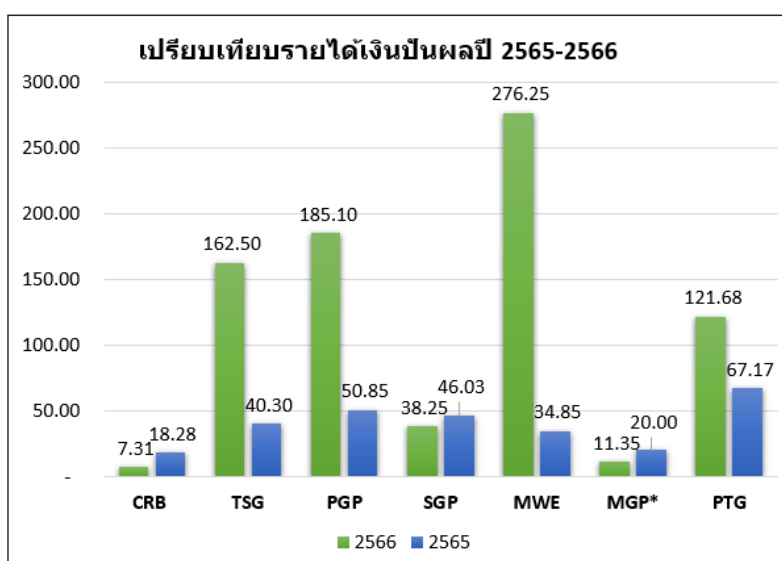
สำหรับ Q4-2566 บริษัทฯ มีรายได้จากเงินปันผลจำนวน 268.08 ล้านบาท เพิ่มขึ้นจากไตรมาสก่อนจำนวน 197.40 ล้านบาท หรือมากกว่าร้อยละ 100.0 เนื่องจากได้รับเงินปันผลเพิ่มจากไตรมาสก่อนของโครงการ PGP จำนวน 144.75 ล้านบาท (เงินปันผลระหว่างกาล และเงินปันผลประจำปี) โครงการ SGP จำนวน 5.74 ล้านบาท โครงการ MWE จำนวน 21.25 ล้านบาท โครงการ PTG จำนวน 42.99 ล้านบาท ซึ่งแสดงดังภาพด้านล่าง

สำหรับปี 2566 บริษัทฯ มีรายได้จากเงินปันผลจำนวน 802.44 ล้านบาท เพิ่มขึ้นจากปีก่อน จำนวน 524.96 ล้านบาท หรือมากกว่าร้อยละ 100.0 เนื่องจากมีการจ่ายเงินปันผลประจำปีจากกำไรสะสมของโครงการ TSG PGP และ MWE และเงินปันผลระหว่างกาลของโครงการ PTG ที่เพิ่มขึ้น 54.51 ล้านบาทจากปีก่อน





หน่วย: ล้านบาท



▪ **กำไร(ขาดทุน) จากการจำหน่ายเงินลงทุนในบริษัทย่อย**

สำหรับปี 2566 บริษัท ฯ มีผลขาดทุนจากการจำหน่ายเงินลงทุนในบริษัทย่อย จำนวน 153.36 ล้านบาท เนื่องจาก TPCBH บันทึกบัญชีเงินลงทุนทั้ง 5 โรงไฟฟ้าในราคาทุนตั้งต้นเป็นจำนวน 905.99 ล้านบาท

▪ **ค่าใช้จ่ายในการบริหาร**

สำหรับปี 2566 บริษัท ฯ มีค่าใช้จ่ายในการบริหาร จำนวน 255.12 ล้านบาท เพิ่มขึ้นจากปีก่อน จำนวน 167.54 ล้านบาท หรือมากกว่าร้อยละ 100.0 โดยเป็นค่าใช้จ่ายเกี่ยวกับเงินเดือนและผลตอบแทนกรรมการ ผู้บริหาร พนักงาน ค่าใช้จ่ายสาธารณูปโภค ค่าใช้จ่ายในการดำเนินงานอื่นๆ และค่าใช้จ่ายเกี่ยวกับการบริหารงาน ค่าที่ปรึกษา ค่าส่งเสริมประชาสัมพันธ์ ค่าใช้จ่ายที่เกี่ยวกับ I-REC และค่าใช้จ่ายในการดำเนินงานต่างๆ ของโครงการต่างประเทศ และค่าใช้จ่ายในการขายโครงการ

▪ **ต้นทุนทางการเงิน**

สำหรับปี 2566 บริษัท ฯ มีต้นทุนทางการเงิน จำนวน 74.26 ล้านบาท เป็นดอกเบี้ยจ่ายของหุ้นกู้ อัตราดอกเบี้ยร้อยละ 4.5 ต่อปีที่จะครบกำหนดวันที่ 30 มิถุนายน 2567 และดอกเบี้ยจ่ายเงินกู้ยืมสถาบันการเงิน

## ผลการดำเนินงานโดยรวมของบริษัท

หน่วย: ล้านบาท

งบการเงินรวม	2566	2565	YoY	Q4-2566	Q3-2566	QoQ
รายได้จากการขายไฟฟ้า	2,851.42	2,647.71	7.7%	622.02	783.49	(20.6%)
ต้นทุนจากการขายไฟฟ้า	(2,009.57)	(2,073.46)	(3.1%)	(463.04)	(528.97)	(12.5%)
<b>กำไรขั้นต้น</b>	<b>841.85</b>	<b>574.25</b>	<b>46.6%</b>	<b>158.98</b>	<b>254.52</b>	<b>(37.5%)</b>
รายได้อื่น	13.26	91.96	(85.6%)	1.70	1.66	2.5%
<b>กำไรก่อนค่าใช้จ่าย</b>	<b>855.11</b>	<b>666.21</b>	<b>28.4%</b>	<b>160.68</b>	<b>256.18</b>	<b>(37.3%)</b>
ค่าใช้จ่ายในการบริหาร	(373.54)	(140.86)	>100.0%	(185.46)	(89.69)	(>100.0%)
กำไร(ขาดทุน)จากการขายเงินลงทุนในบริษัทย่อย	215.36	0.00	-	215.36		
กำไร(ขาดทุน)จากกิจกรรมดำเนินงาน	696.93	525.35	32.7%	190.58	166.49	14.5%
รายได้ทางการเงิน	28.66	18.60	54.1%	10.64	6.24	70.6%
ต้นทุนทางการเงิน	(238.48)	(199.82)	19.3%	(53.41)	(67.34)	(20.7%)
ส่วนแบ่งกำไร (ขาดทุน) จากเงินลงทุนในบริษัทร่วม	(35.57)	(37.82)	(5.9%)	(8.36)	(16.50)	(49.3%)
<b>รวม</b>	<b>(245.39)</b>	<b>(219.04)</b>	<b>12.0%</b>	<b>(51.12)</b>	<b>(77.60)</b>	<b>(34.1%)</b>
<b>กำไร (ขาดทุน) ก่อนภาษีเงินได้</b>	<b>451.54</b>	<b>306.31</b>	<b>47.4%</b>	<b>139.45</b>	<b>88.90</b>	<b>56.9%</b>
ค่าใช้จ่าย (รายได้) ภาษีเงินได้	(10.75)	(13.61)	(21.1%)	(2.02)	(3.17)	(36.4%)
<b>กำไร (ขาดทุน) สำหรับปี</b>	<b>440.79</b>	<b>292.70</b>	<b>50.6%</b>	<b>137.44</b>	<b>85.73</b>	<b>60.3%</b>
กำไร(ขาดทุน)เบ็ดเสร็จอื่น	(0.40)	6.46	(>100.0%)	(0.40)	0.00	-
กำไร(ขาดทุน)เบ็ดเสร็จอื่นสำหรับปี	440.39	299.16	47.2%	137.04	85.73	59.9%
<b>การแบ่งปันกำไรรวม</b>						
ส่วนที่เป็นของบริษัทใหญ่	<b>288.44</b>	<b>173.13</b>	<b>66.6%</b>	<b>105.57</b>	<b>42.78</b>	<b>&gt;100.0%</b>
ส่วนที่เป็นของส่วนได้เสียที่ไม่มีอำนาจควบคุม	152.35	119.57	27.4%	31.87	42.95	(25.8%)
<b>กำไร (ขาดทุน) รวม</b>	<b>440.79</b>	<b>292.70</b>	<b>50.6%</b>	<b>137.44</b>	<b>85.73</b>	<b>60.3%</b>
<b>การแบ่งปันกำไรเบ็ดเสร็จรวม</b>						
ส่วนที่เป็นของบริษัทใหญ่	<b>288.04</b>	<b>179.34</b>	<b>60.6%</b>	<b>105.17</b>	<b>42.78</b>	<b>&gt;100.0%</b>
ส่วนที่เป็นของส่วนได้เสียที่ไม่มีอำนาจควบคุม	152.35	119.82	27.2%	31.87	42.95	(25.8%)
<b>กำไร (ขาดทุน) รวม</b>	<b>440.39</b>	<b>299.16</b>	<b>47.2%</b>	<b>137.04</b>	<b>85.73</b>	<b>59.9%</b>
กำไร(ขาดทุน)ต่อหุ้นขั้นพื้นฐาน (บาท)	0.72	0.43		0.26	0.11	

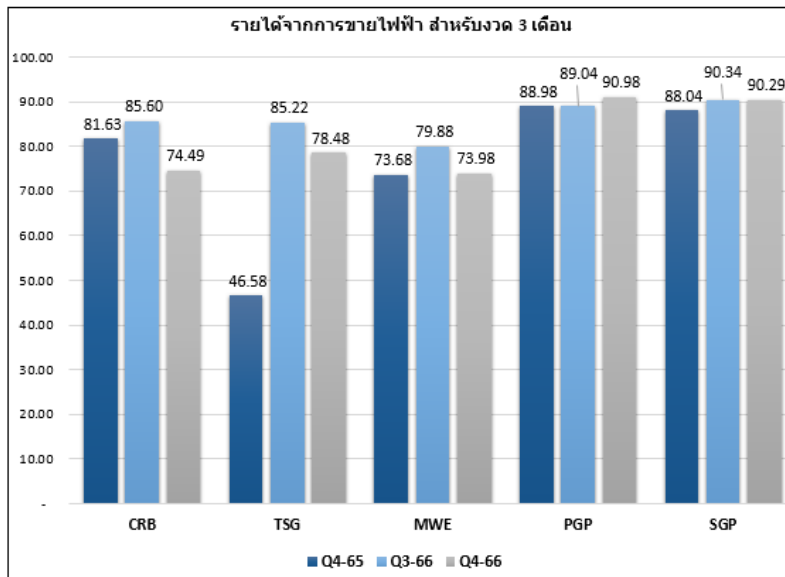
### งบการเงินรวม

#### ▪ รายได้จากการขายไฟฟ้า

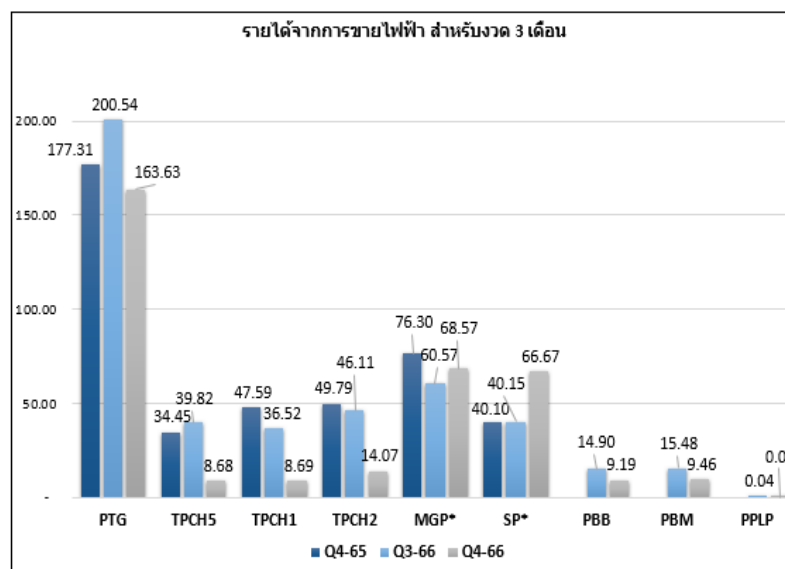
สำหรับ Q4-2566 บริษัทฯ มีรายได้จากการขายไฟฟ้าจำนวน 622.02 ล้านบาท ลดลงจากไตรมาสก่อน จำนวน 161.47 ล้านบาท หรือร้อยละ 20.6 เนื่องจากมีการจำหน่ายเงินลงทุนบริษัทย่อยในเดือนตุลาคม 2566 โดยนับรายได้จากการขายไฟฟ้าถึงเดือนตุลาคม 2566 เท่านั้น และโครงการ CRB PTG มีการหยุดซ่อม



บำรุงเครื่องจักร สำหรับปี 2566 บริษัทฯ มีรายได้จากการขายไฟฟ้าจำนวน 2,851.42 ล้านบาท เพิ่มขึ้นจากปีก่อนจำนวน 203.71 ล้านบาท หรือร้อยละ 7.7



หน่วย: ล้านบาท



หมายเหตุ MGP\*, SP\* เป็นกิจการร่วมค้า รับรายได้จากการขายไฟฟ้าตามสัดส่วนการถือหุ้น

#### ▪ ต้นทุนจากการขายไฟฟ้า

สำหรับ Q4-2566 บริษัทฯ มีต้นทุนจากการขายไฟฟ้า จำนวน 463.04 ล้านบาท ลดลงจากไตรมาสก่อน จำนวน 65.93 ล้านบาท หรือร้อยละ 12.5 และสำหรับปี 2566 บริษัทฯ มีต้นทุนจากการขายไฟฟ้า จำนวน 2,009.57 ล้านบาท ลดลงจากปีก่อนจำนวน 63.89 ล้านบาท หรือร้อยละ 3.1 เนื่องจากมีการจำหน่ายเงินลงทุนบริษัทย่อยในเดือนตุลาคม 2566 ซึ่งต้นทุนจากการขายไฟฟ้า ประกอบด้วยค่าใช้จ่ายหลัก ได้แก่ ค่าจ้างเดินเครื่อง/ค่าบริหารจัดการเดินเครื่อง ค่าเชื้อเพลิง ค่าไฟฟ้าในโครงการ ค่าเบี้ยประกันภัย ค่าขนส่งไฟฟ้า

ค่าเสื่อมราคา และค่าวัสดุอุปกรณ์ต่างๆ เพื่อเสริมสร้างเครื่องจักรที่เป็นทรัพย์สินหลักให้มีประสิทธิภาพเพิ่มขึ้น โดยมีการบริหารจัดการเชื้อเพลิงเองทุกโครงการ (ยกเว้น โครงการ CRB และ TSG)

▪ **ค่าใช้จ่ายในการบริหาร**

สำหรับ Q4-2566 บริษัทฯ มีค่าใช้จ่ายในการบริหารจำนวน 185.46 ล้านบาท ลดลงจากไตรมาสก่อนจำนวน 95.77 ล้านบาท หรือมากกว่าร้อยละ 100.0 และสำหรับปี 2566 บริษัทฯ มีค่าใช้จ่ายในการบริหารจำนวน 373.54 ล้านบาท เพิ่มขึ้นจากปีก่อนจำนวน 232.68 ล้านบาท หรือมากกว่าร้อยละ 100.0 เนื่องจากมีค่าใช้จ่ายพิเศษเกี่ยวกับการจำหน่ายเงินลงทุนบริษัทย่อย

▪ **กำไร(ขาดทุน) จากการจำหน่ายเงินลงทุนในบริษัทย่อย**

สำหรับปี 2566 บริษัทฯ มีกำไรจากการจำหน่ายเงินลงทุนในบริษัทย่อย จำนวน 215.36 ล้านบาท จากการบวกกลับรายการผลขาดทุนสะสมของบริษัทย่อยที่ได้จำหน่ายไป

▪ **กำไร(ขาดทุน) จากเงินลงทุนในกิจการร่วมค้า**

สำหรับ Q4-2566 บริษัทฯ ขาดทุนจากเงินลงทุนในกิจการร่วมค้า จำนวน 8.36 ล้านบาท ลดลงจากไตรมาสก่อนจำนวน 8.14 ล้านบาท หรือร้อยละ 49.3 เนื่องจาก Q4-2566 โครงการ MGP ในไตรมาสนี้มีผลการดำเนินงาน เพิ่มขึ้นจำนวน 3.01 ล้านบาท ในเดือนพฤศจิกายน โครงการ SP สามารถเดินเครื่องเฉลี่ย 91% และเดือนธันวาคม สามารถเดินเครื่องเฉลี่ย 84% จึงทำให้ไตรมาสนี้มีผลการดำเนินงานขาดทุนลดลงจำนวน 5.90 ล้านบาท

สำหรับปี 2566 บริษัทฯ ขาดทุนจากเงินลงทุนในกิจการร่วมค้า จำนวน 35.57 ล้านบาท ลดลงจากปีก่อน 2.25 ล้านบาท หรือร้อยละ 5.9 เนื่องจากโครงการ MGP มีการปิดซ่อม และเดินเครื่องผลิตไฟฟ้าได้น้อยกว่าปีก่อนจึงทำให้ผลการดำเนินงาน ลดลงจำนวน 8.05 ล้านบาท และโครงการ SP สามารถเดินเครื่องผลิตไฟฟ้า และมีการปรับปรุง แก้ไขปัญหาให้สามารถเดินเครื่องได้มีประสิทธิภาพมากขึ้นทำให้ผลการดำเนินงานขาดทุนลดลง

▪ **กำไร(ขาดทุน) สุทธิสำหรับงวด**

สำหรับ Q4-2566 บริษัทฯ มีกำไร(ขาดทุน) สุทธิจำนวน 137.44 ล้านบาท เพิ่มขึ้นจากไตรมาสก่อนจำนวน 51.17 ล้านบาท หรือร้อยละ 60.3 และสำหรับปี 2566 บริษัทฯ มีกำไร(ขาดทุน) สุทธิจำนวน 440.79 ล้านบาท เพิ่มขึ้นจากปีก่อนจำนวน 148.10 ล้านบาท หรือร้อยละ 50.6 หลังจากจำหน่ายเงินลงทุนในบริษัทย่อยที่ผลการดำเนินงานไม่มีกำไร ทำให้บริษัทฯ เริ่มกลับมามีกำไรเพิ่มขึ้น

โดยแบ่งเป็นกำไรของบริษัทสำหรับ Q4-2566 จำนวน 105.57 ล้านบาท เพิ่มขึ้นจากไตรมาสก่อนจำนวน 62.79 ล้านบาท หรือมากกว่าร้อยละ 100.0 และสำหรับปี 2566 ส่วนที่เป็นกำไรของบริษัทจำนวน 288.44 ล้านบาท เพิ่มขึ้นจากปีก่อนจำนวน 115.31 ล้านบาท หรือมากกว่าร้อยละ 66.6 เนื่องจาก

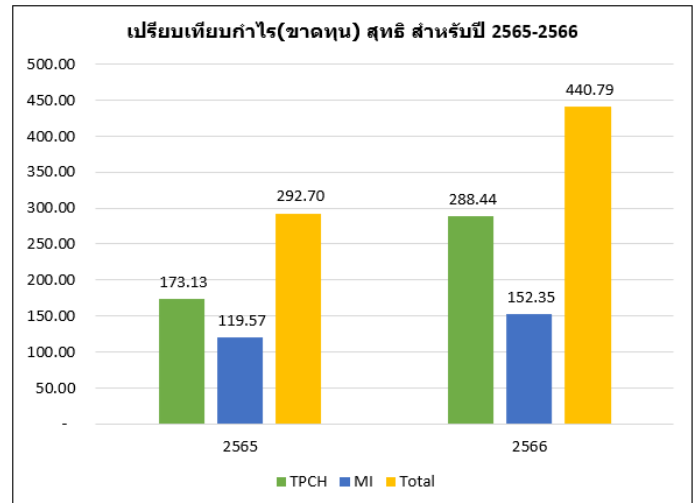
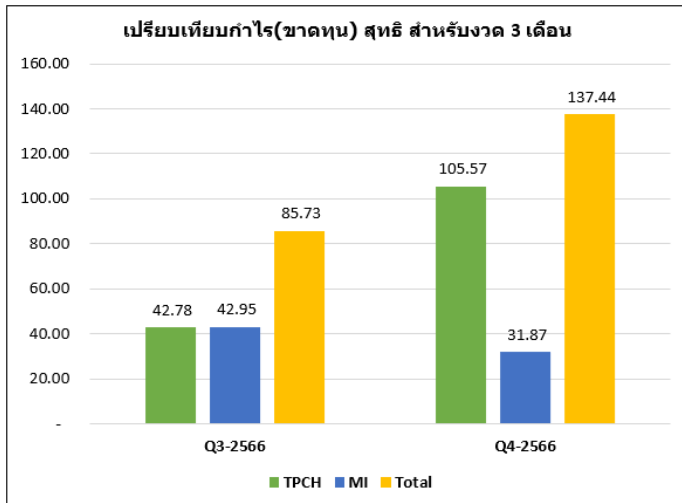
- กลุ่ม 5 โครงการ (CRB, TSG, MWE, PGP, SGP) กลุ่มนี้จะมีผลการดำเนินงานค่อนข้างคงที่ กำไรโดยรวมที่ลดลงจะเกิดจากการหยุดเดินเครื่องประจำปี และราคาเชื้อเพลิงที่ใช้

โครงการ CRB, TSG, MWE, PGP, SGP เดินเครื่องผลิตไฟฟ้าได้อย่างมีประสิทธิภาพ ทำให้ผลประกอบการมีกำไร และสามารถเดินเครื่องผลิตไฟฟ้าเฉลี่ย 93% , 87%, 96%, 94%, 95% ตามลำดับ

- กลุ่ม 3 จังหวัดภาคใต้ (PTG) สำหรับปี 2566 โครงการ PTG เดินเครื่องผลิตไฟฟ้าเฉลี่ย 78% และจากผลการดำเนินงานสามารถจ่ายเงินปันผลได้อย่างต่อเนื่อง 140.34 ล้านบาท คิดเป็นร้อยละ 62.6 ของกำไรสุทธิ

- กลุ่มกิจการร่วมค้า (MGP, SP, PA, MKP) สำหรับปี 2566 โครงการ MGP มีการแก้ไขปัญหาเครื่องจักรให้สามารถเดินเครื่องได้อย่างต่อเนื่อง และหยุดเดินเครื่องมากกว่าปีที่แล้วจึงทำให้ผลการดำเนินงานลดลงจากปีก่อน โครงการ SP มีการปรับปรุง แก้ไขปัญหาให้สามารถเดินเครื่องได้มีประสิทธิภาพมากขึ้นจึงทำให้สามารถเดินเครื่องผลิตไฟฟ้าได้อย่างต่อเนื่องในเดือนพฤศจิกายน และเดือนธันวาคม เดินเครื่องเฉลี่ย 91% และ 84% ตามลำดับ โดยจึงส่งผลให้ผลการดำเนินงานขาดทุนลดลง

หน่วย: ล้านบาท

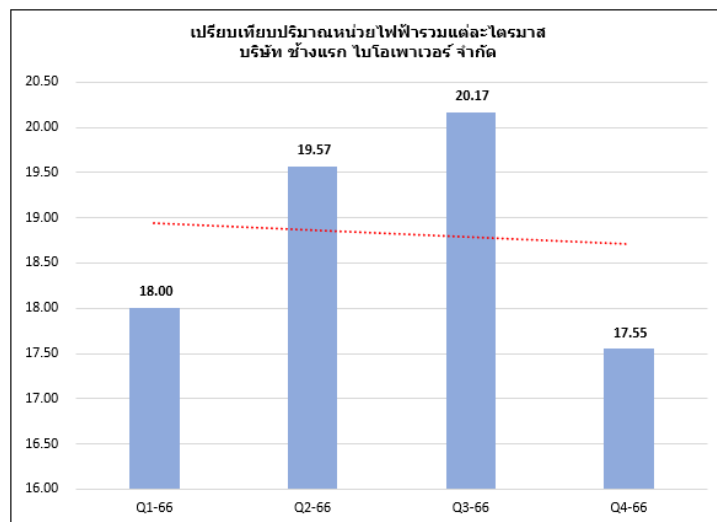
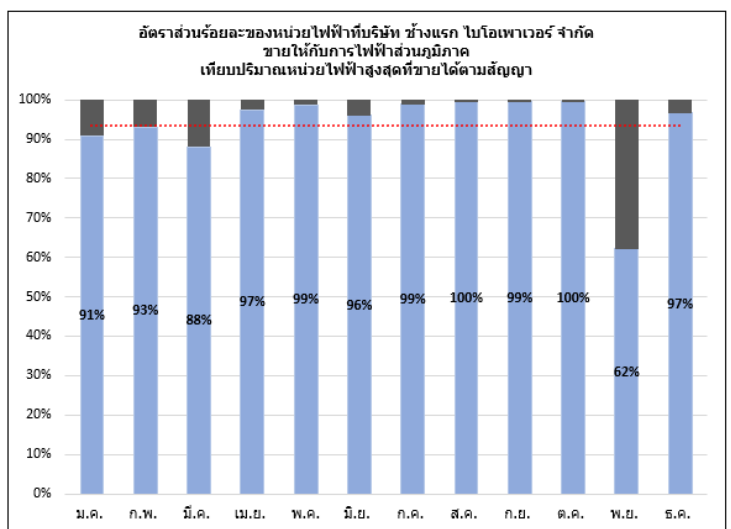
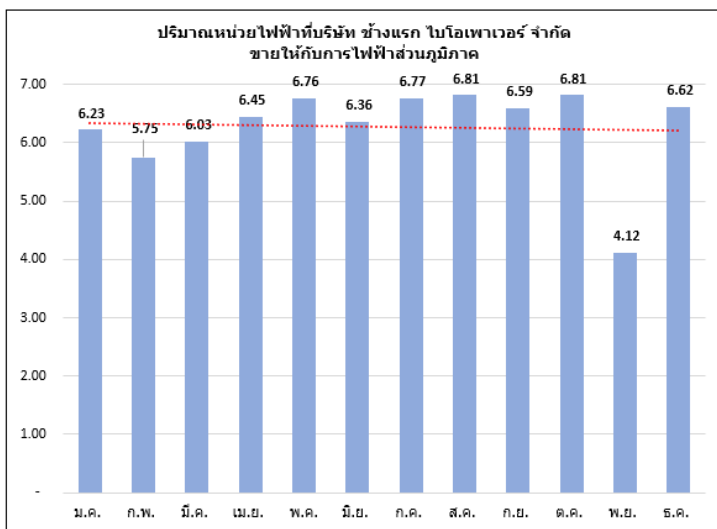


## การดำเนินการจำหน่ายไฟฟ้าเข้าระบบเชิงพาณิชย์ มีทั้งสิ้นจำนวน 11 โครงการ

โรงไฟฟ้า CRB มีปริมาณการขายไฟฟ้าตามสัญญาซื้อขายไฟฟ้า 9.2 เมกะวัตต์ รายได้จากการขายไฟฟ้าในระบบ Feed-in Tariff (FiT) ราคารับซื้อไฟฟ้าสุทธิ 4.24 บาทต่อหน่วยขาย

ในไตรมาส 4/2566 สามารถผลิตกระแสไฟฟ้า เพื่อจำหน่ายเป็นจำนวน 17,550,442 หน่วย ในไตรมาสนี้มี Planned Shutdown จำนวน 11 วัน และ Unplanned Shutdown จำนวน 5 ชม.

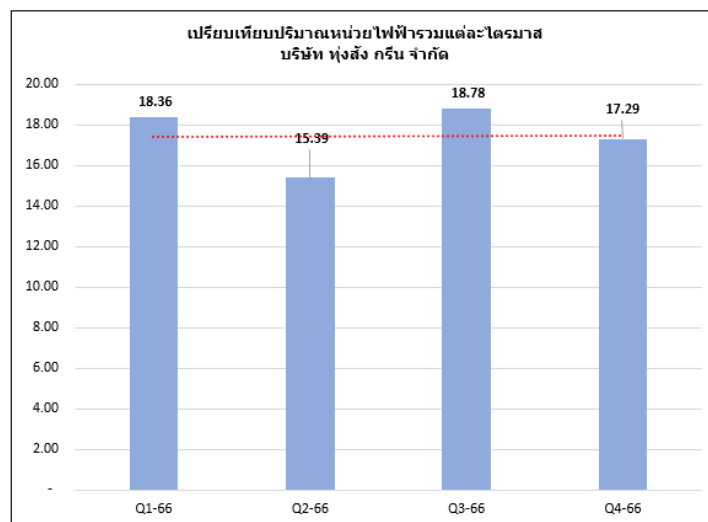
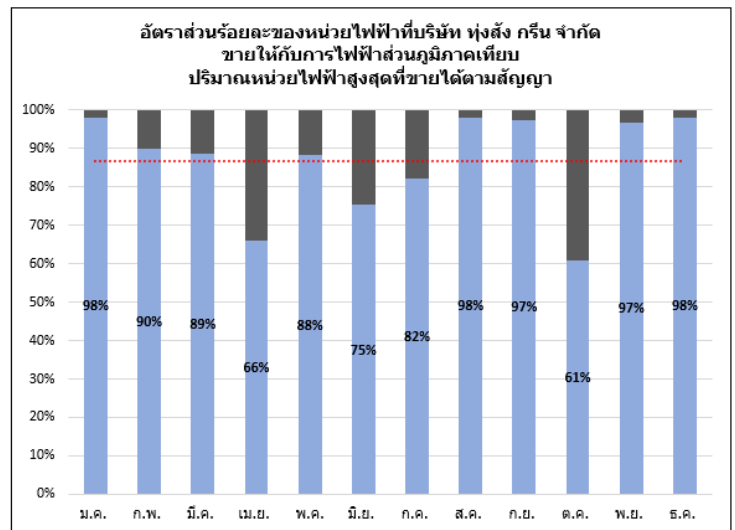
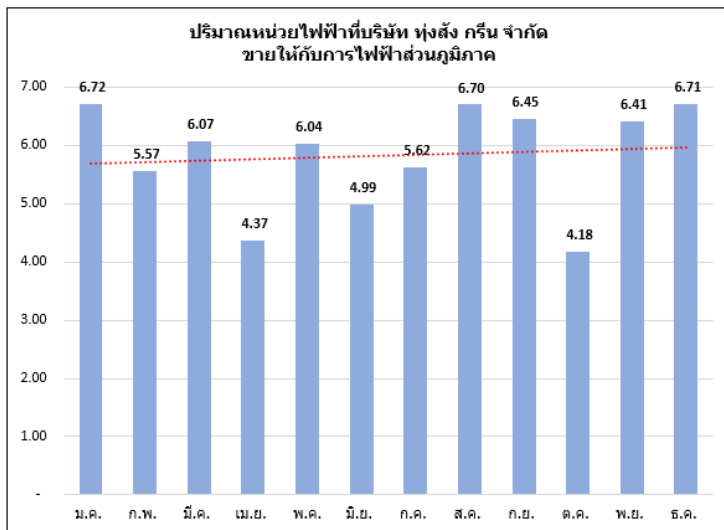
ผลการดำเนินการปี 2566 โรงไฟฟ้า CRB สามารถผลิตไฟฟ้า เพื่อจำหน่ายเป็นจำนวนทั้งสิ้น 75,296,2972 หน่วย มี Unplanned Shutdown จำนวน 5 วัน 1 ชม. ซึ่งแสดงข้อมูลดังภาพด้านล่าง



โรงไฟฟ้า TSG มีปริมาณการขายไฟฟ้าตามสัญญาซื้อขายไฟฟ้า 9.2 เมกะวัตต์ รายได้จากการขายไฟฟ้า ในระบบ Feed-in Tariff (FiT) ราคาซื้อขายไฟฟ้าสุทธิ 4.54 บาทต่อหน่วยขาย

ในไตรมาส 4/2566 สามารถผลิตกระแสไฟฟ้า เพื่อจำหน่ายเป็นจำนวน 17,292,566 หน่วย ในไตรมาสนี้มี Unplanned Shutdown จำนวน 23 ชม.

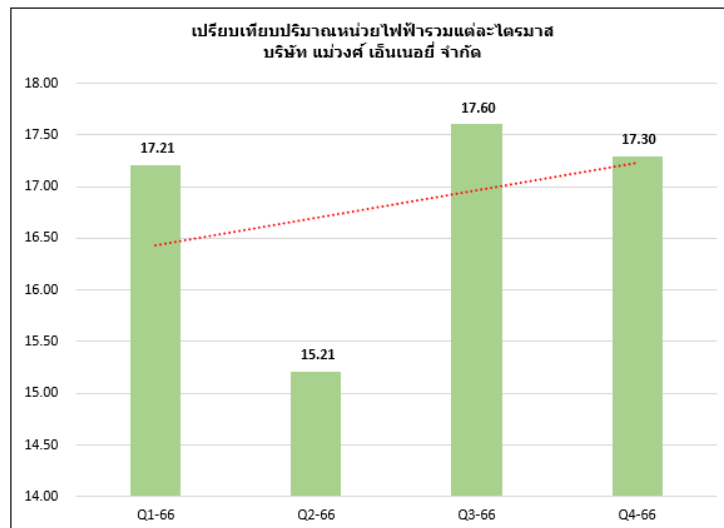
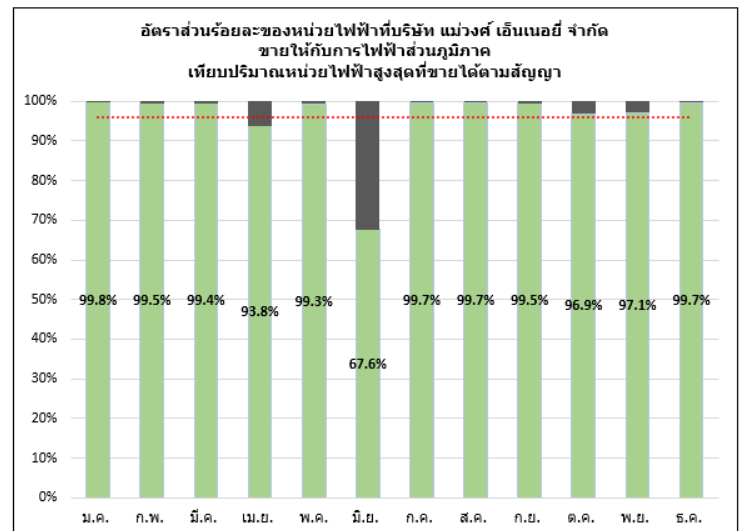
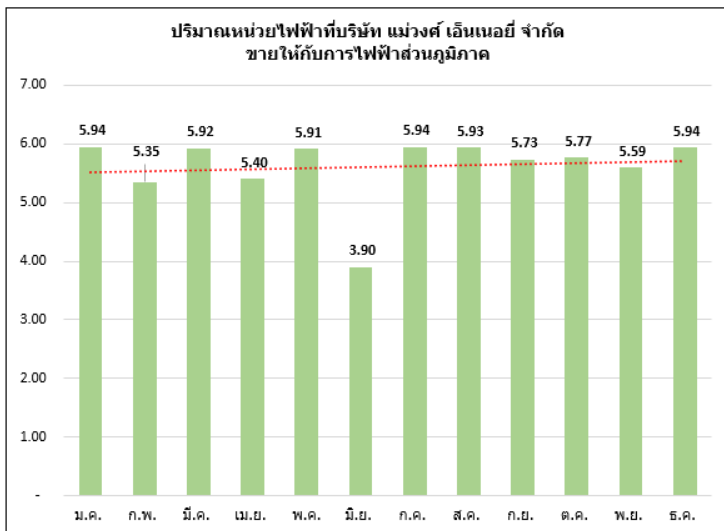
ผลการดำเนินงานปี 2566 โรงไฟฟ้า TSG สามารถผลิตไฟฟ้า เพื่อจำหน่ายเป็นจำนวนทั้งสิ้น 69,819,170 หน่วย มี Unplanned Shutdown จำนวน 7 วัน 21 ชม. ซึ่งแสดงข้อมูลดังภาพด้านล่าง



โรงไฟฟ้า MWE มีปริมาณการขายไฟฟ้าตามสัญญาซื้อขายไฟฟ้า 8.0 เมกะวัตต์ รายได้จากการขายไฟฟ้า ในระบบ Feed-in Tariff (FiT) ราคาซื้อขายไฟฟ้าสุทธิ 4.54 บาทต่อหน่วยขาย

ในไตรมาส 4/2566 สามารถผลิตกระแสไฟฟ้า เพื่อจำหน่ายเป็นจำนวน 17,296,510 หน่วย ในไตรมาสนี้มี Unplanned Shutdown จำนวน 4 วัน

**ผลการดำเนินงานปี 2566** โรงไฟฟ้า MWE สามารถผลิตไฟฟ้า เพื่อจำหน่ายเป็นจำนวนทั้งสิ้น 67,312,112 หน่วย มี Planned Shutdown จำนวน 10 วัน และ Unplanned Shutdown จำนวน 7 วัน 8 ชม. ซึ่งแสดงข้อมูลดังภาพด้านล่าง

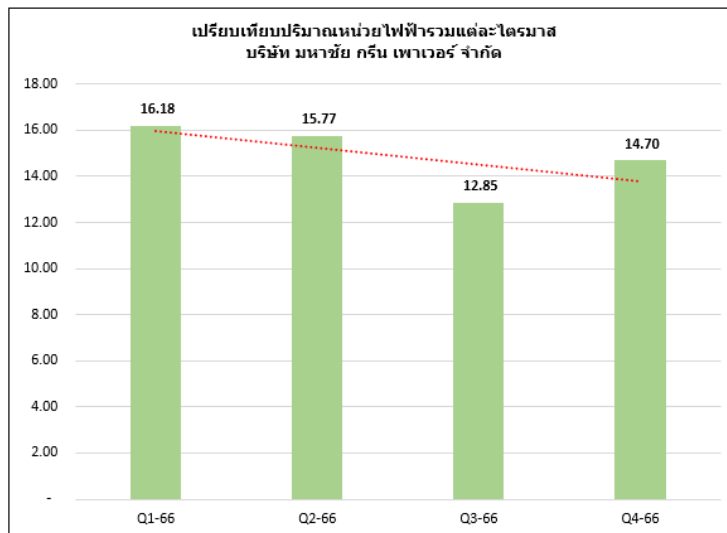
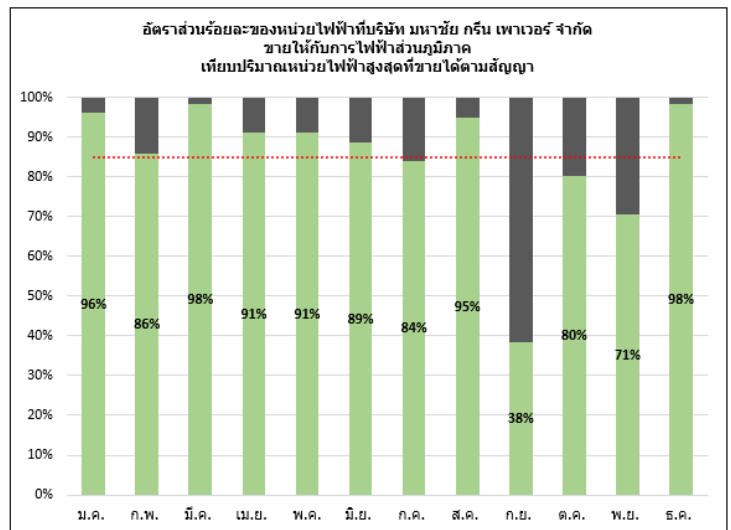
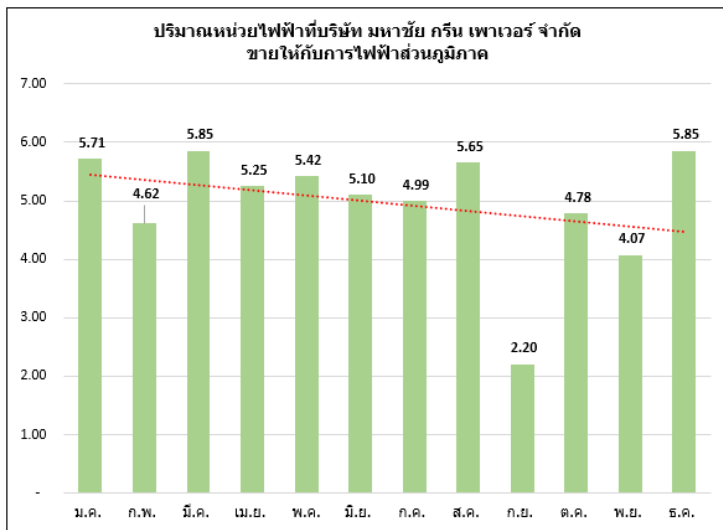




โรงไฟฟ้า MGP มีปริมาณการขายไฟฟ้าตามสัญญาซื้อขายไฟฟ้า 8.0 เมกะวัตต์ รายได้จากการขายไฟฟ้า ในระบบ Feed-in Tariff (FiT) ราคาซื้อขายไฟฟ้าสุทธิ 4.54 บาทต่อหน่วยขาย

ในไตรมาส 4/2566 สามารถผลิตกระแสไฟฟ้า เพื่อจำหน่ายเป็นจำนวน 14,695,869 หน่วย ในไตรมาสนี้มี Planned Shutdown จำนวน 12 วัน 8 ชม. และ Unplanned Shutdown จำนวน 3 ชม.

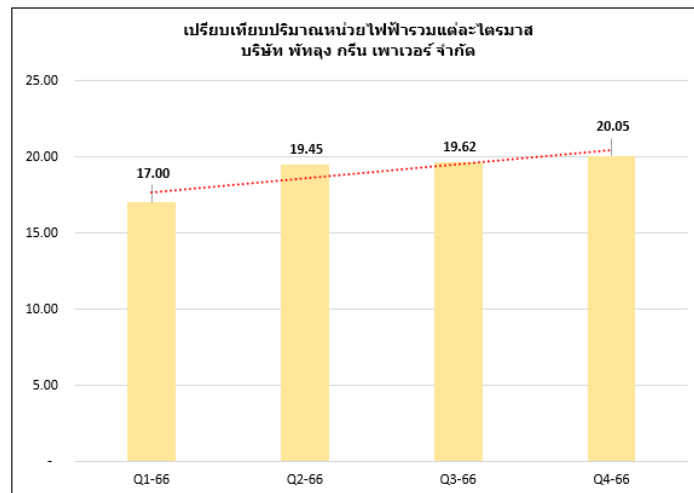
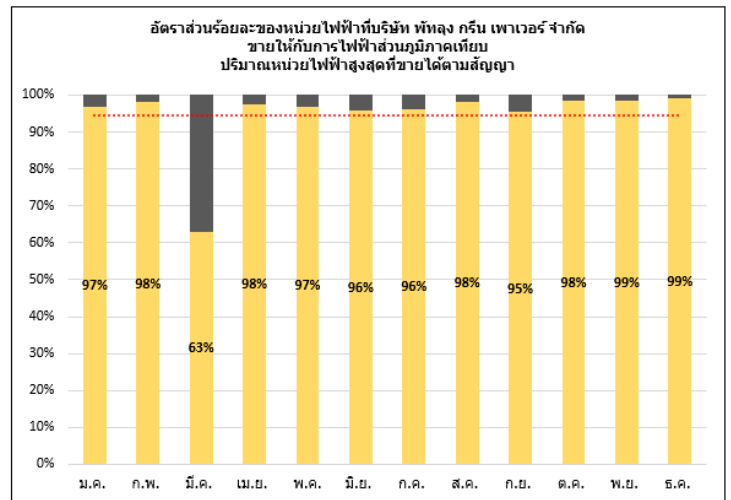
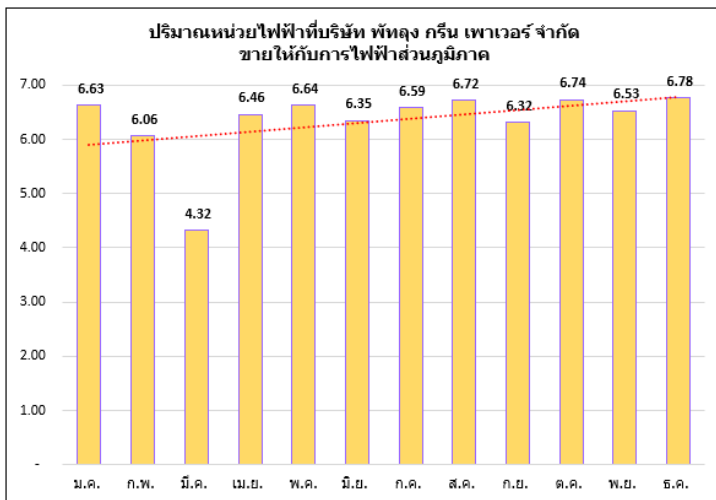
ผลการดำเนินงานปี 2566 โรงไฟฟ้า MGP สามารถผลิตไฟฟ้า เพื่อจำหน่ายเป็นจำนวนทั้งสิ้น 59,488,622 หน่วย มี Planned Shutdown จำนวน 33 วัน 1 ชม. และ Unplanned Shutdown จำนวน 7 วัน 14 ชม. ซึ่งแสดงข้อมูลดังภาพด้านล่าง



โรงไฟฟ้า PGP มีปริมาณการขายไฟฟ้าตามสัญญาซื้อขายไฟฟ้า 9.2 เมกะวัตต์ รายได้จากการขายไฟฟ้า ในระบบ Feed-in Tariff (FiT) ราคาซื้อขายไฟฟ้าสุทธิ 4.54 บาทต่อหน่วยขาย

ในไตรมาส 4/2566 สามารถผลิตกระแสไฟฟ้า เพื่อจำหน่ายเป็นจำนวน 20,047,451 หน่วย ในไตรมาสนี้มี Unplanned Shutdown จำนวน 19 ชม.

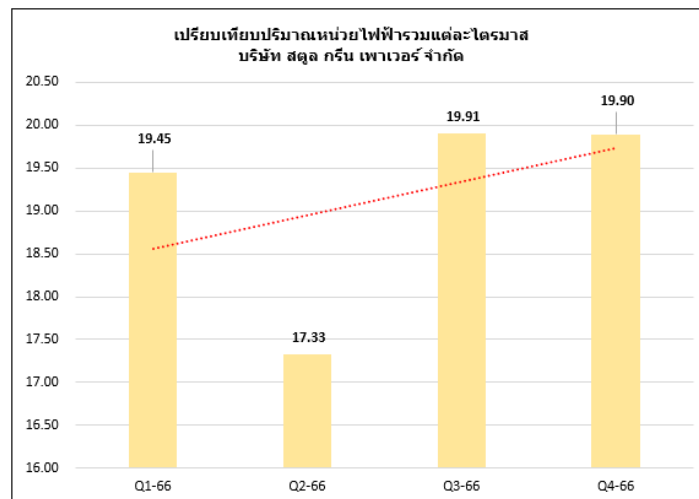
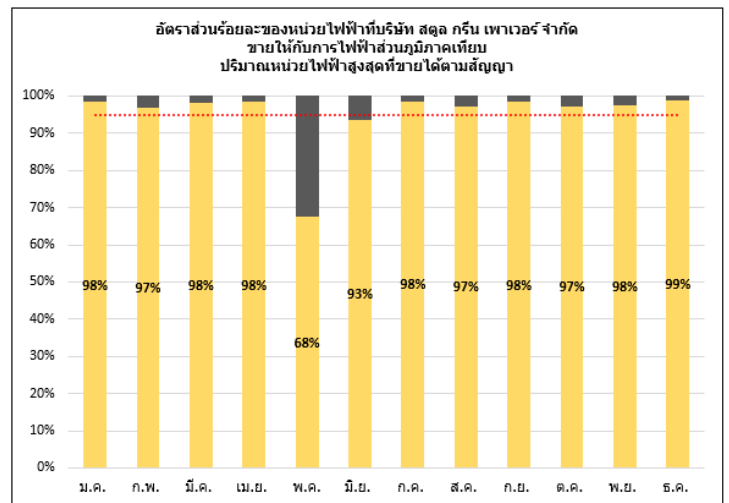
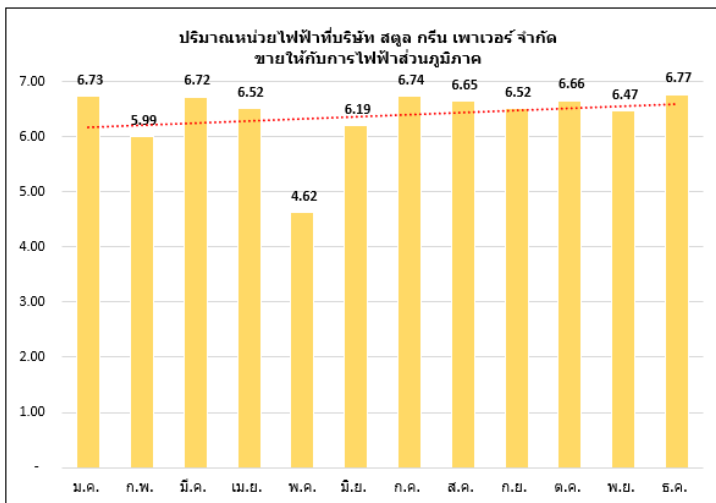
**ผลการดำเนินงานปี 2566** โรงไฟฟ้า PGP สามารถผลิตไฟฟ้า เพื่อจำหน่ายเป็นจำนวนทั้งสิ้น 76,124,575 หน่วย มี Planned Shutdown จำนวน 10 วัน และ Unplanned Shutdown จำนวน 3 วัน 5 ชม. ซึ่งแสดงข้อมูลดังภาพด้านล่าง



โรงไฟฟ้า SGP มีปริมาณการขายไฟฟ้าตามสัญญาซื้อขายไฟฟ้า 9.2 เมกะวัตต์ รายได้จากการขายไฟฟ้า ในระบบ Feed-in Tariff (FiT) ราคาซื้อขายไฟฟ้าสุทธิ 4.54 บาทต่อหน่วยขาย

ในไตรมาส 4/2566 สามารถผลิตกระแสไฟฟ้า เพื่อจำหน่ายเป็นจำนวน 19,895,584 หน่วย ในไตรมาสนี้มี Unplanned Shutdown จำนวน 1 ชม.

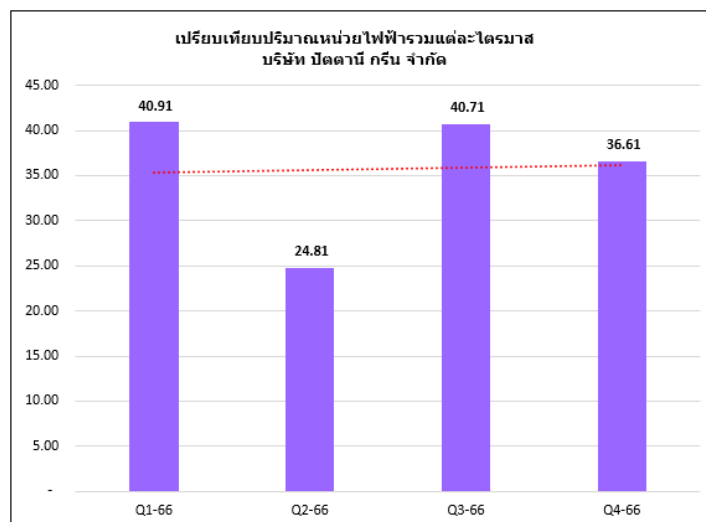
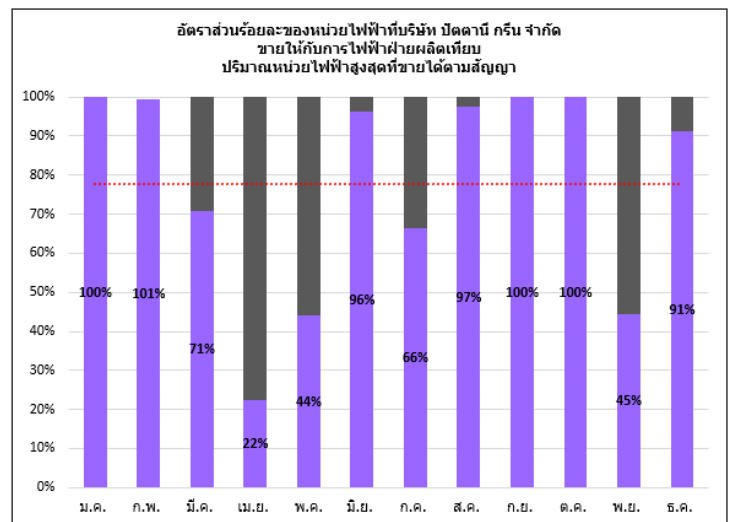
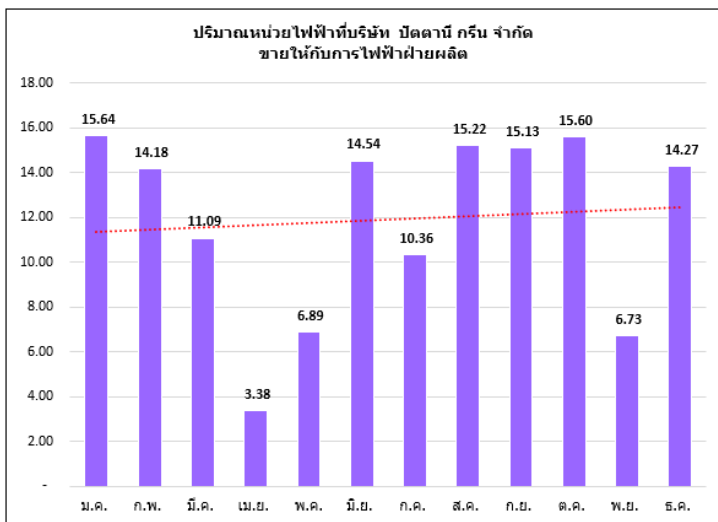
**ผลการดำเนินงานปี 2566** โรงไฟฟ้า SGP สามารถผลิตไฟฟ้า เพื่อจำหน่ายเป็นจำนวนทั้งสิ้น 76,585,880 หน่วย มี Planned Shutdown จำนวน 10 วัน และ Unplanned Shutdown จำนวน 3 วัน 4 ชม. ซึ่งแสดงข้อมูลดังภาพด้านล่าง



โรงไฟฟ้า PTG เริ่มดำเนินการจำหน่ายไฟฟ้าเชิงพาณิชย์เมื่อวันที่ 19 พฤษภาคม 2563 มีปริมาณการ  
ขายไฟฟ้าตามสัญญาซื้อขายไฟฟ้า 21 เมกะวัตต์ รายได้จากการขายไฟฟ้าในระบบ Adder ราคาซื้อไฟฟ้า  
เฉลี่ยสุทธิ 5.06 บาทต่อหน่วยขาย (เฉลี่ยทั้งปี 2566)

ในไตรมาส 4/2566 สามารถผลิตกระแสไฟฟ้า เพื่อจำหน่ายเป็นจำนวน 36,610,880 หน่วย  
ในไตรมาสนี้มี Planned Shutdown จำนวน 16 วัน 13 ชม. และ Unplanned Shutdown จำนวน 2 วัน 23 ชม.

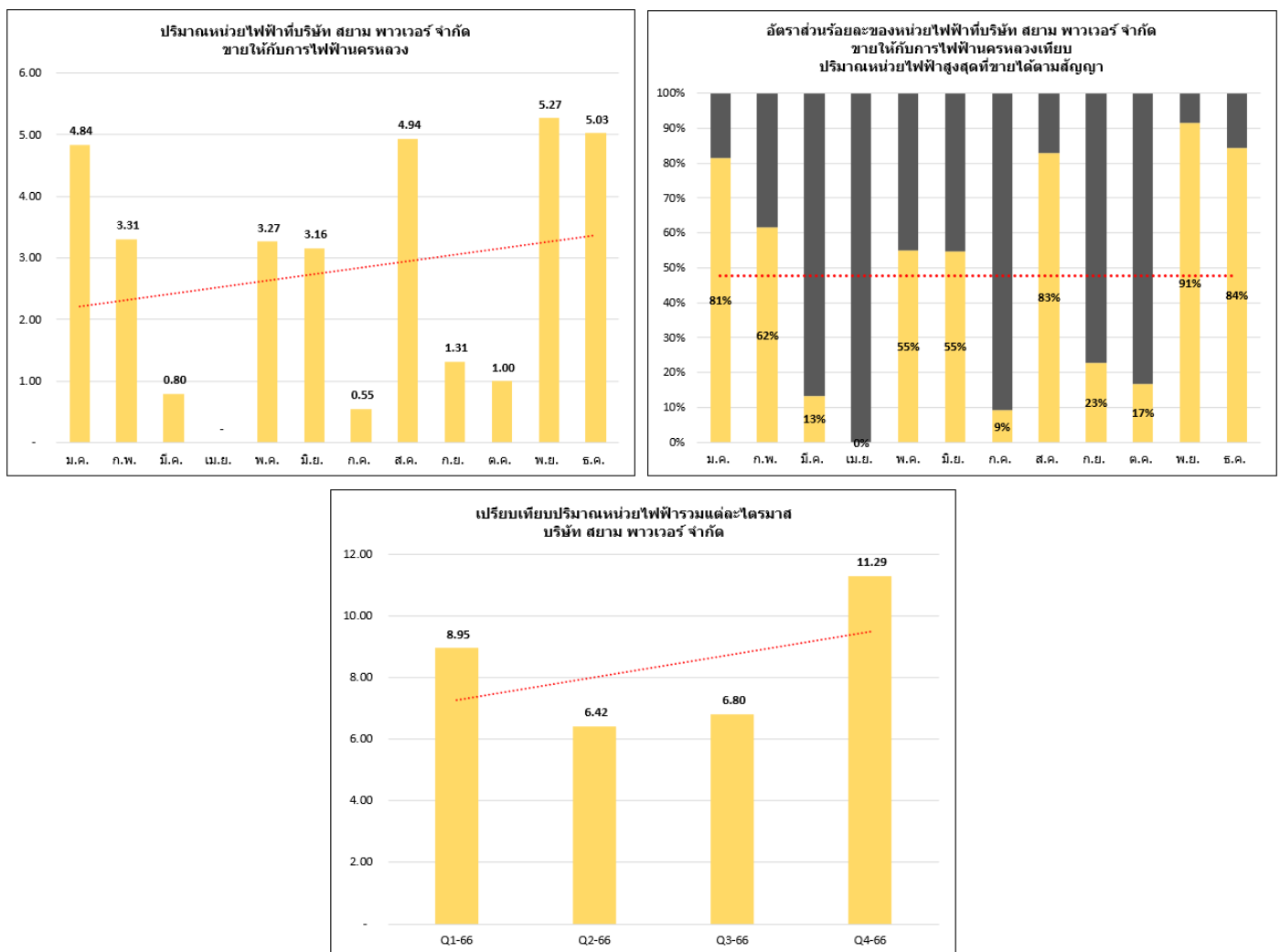
**ผลการดำเนินการปี 2566** โรงไฟฟ้า PTG สามารถผลิตไฟฟ้า เพื่อจำหน่ายเป็นจำนวนทั้งสิ้น  
143,041,175 หน่วย มี Planned Shutdown จำนวน 12 วัน 13 ชม. และ Unplanned Shutdown จำนวน 61 วัน 7  
ชม. ซึ่งแสดงข้อมูลดังภาพด้านล่าง



โรงไฟฟ้า SP เริ่มดำเนินการจำหน่ายไฟฟ้าเชิงพาณิชย์เมื่อวันที่ 30 ธันวาคม 2564 มีปริมาณการขายไฟฟ้าตามสัญญาซื้อขายไฟฟ้า 8.0 เมกะวัตต์ รายได้จากการขายไฟฟ้าในระบบ Feed-in Tariff (FiT) ราคารับซื้อไฟฟ้าสุทธิ 5.91 บาทต่อหน่วยขาย

ในไตรมาส 4/2566 สามารถผลิตกระแสไฟฟ้า เพื่อจำหน่ายเป็นจำนวน 11,294,910 หน่วย ในไตรมาสนี้มี planned Shutdown จำนวน 26 วัน และ Unplanned Shutdown จำนวน 6 วัน

**ผลการดำเนินงานปี 2566** โรงไฟฟ้า SP สามารถผลิตไฟฟ้า เพื่อจำหน่ายเป็นจำนวนทั้งสิ้น 33,462,740 หน่วยมี Planned Shutdown จำนวน 89 วัน 14 ชม.และ Unplanned Shutdown จำนวน 86 วัน 10 ชม. ซึ่งแสดงข้อมูลดังภาพด้านล่าง



## แนวโน้มสถานการณ์ธุรกิจในปี 2567

บริษัทฯ ยังคงทำงานอย่างเต็มที่ เพื่อมุ่งเน้นการพัฒนาและควบคุมการบริหารเชื้อเพลิงและต้นทุนการผลิตไฟฟ้าอย่างต่อเนื่องในส่วนของโรงไฟฟ้าที่ได้ประกาศขายไฟเชิงพาณิชย์ และมีการปรับปรุงปรับเปลี่ยนกลยุทธ์ตามเหตุการณ์ปัจจุบัน เพื่อให้มีความยืดหยุ่นในการแก้ไขปัญหา รวมทั้งความเพียงพอของเชื้อเพลิง ค่าใช้จ่ายในการบริหาร ประสิทธิภาพของเครื่องจักรในการบำรุงรักษา และการตรวจวัดมลพิษให้อยู่ในหลักเกณฑ์ที่กฎหมายกำหนด

ในส่วนของโครงการที่กำลังพัฒนาทางบริษัทฯ มีการเข้าไปลงทุนในโครงการต่างประเทศ ในประเทศ ลาว กัมพูชา และเวียดนามเป็นกลุ่มประเทศแรก โดยประเทศลาวมีการพัฒนาโครงการโรงไฟฟ้าพลังงานแสงอาทิตย์ขนาด 100 เมกะวัตต์ขาย ซึ่งทางบริษัทได้มีการลงทุนในสัดส่วน 40% มูลค่า 12.5 ล้านดอลลาร์สหรัฐ และประเทศกัมพูชามีโครงการพัฒนาโครงการอยู่สองโครงการ 1. โครงการโรงไฟฟ้าพลังงานแสงอาทิตย์ ขนาด 180-200 เมกะวัตต์ขาย 2. โครงการพลังงานลม ขนาด 20-50 เมกะวัตต์ขาย

โดยรวมทั้งหมดโครงการพลังงานแสงอาทิตย์ขนาด 100 เมกะวัตต์ขายในลาวมีการลงนามสัญญา EPC กับผู้รับเหมา ซึ่งกำลังปรับพื้นที่ในส่วนของผู้รับเหมาก่อสร้าง และเริ่มดำเนินการก่อสร้างในไตรมาส 1/2567-ไตรมาส 2/2567 ส่วนโครงการพลังงานในประเทศกัมพูชา อยู่ระหว่างขั้นตอนการพัฒนาใบอนุญาตต่างๆ โดยบริษัทฯ ได้จ่ายเงินลงทุนล่วงหน้าไปแล้วบางส่วน นอกจากนี้ในกลุ่มประเทศ CLMV มีความต้องการพลังงาน Renewable energy สูง เป็นโอกาสให้บริษัทฯ ได้พัฒนาโครงการต่อไป

โรงไฟฟ้าสยามพาวเวอร์ การพัฒนาโครงการโรงไฟฟ้าขยะชุมชนหลายโครงการที่บริษัทฯ ลงทุนในนามบริษัท สยาม พาวเวอร์ จำกัด (SP) ถือหุนร้อยละ 50 โดยโครงการ SP2 ได้รับหนังสือแจ้งจากการไฟฟ้าส่วนภูมิภาคเป็นผู้ที่มีคุณสมบัติและความพร้อมในการลงนามสัญญาซื้อขายไฟฟ้าโครงการผลิตไฟฟ้าจากขยะชุมชน พ.ศ. 2565 (ครั้งที่ 2/2567) โดยมีกำหนดลงนามสัญญาซื้อขายไฟฟ้าภายใน 60 วันนับจากวันที่เอกสารครบถ้วน ซึ่งจะลงนามในไตรมาส 1/2567 และโครงการ SP3 อยู่ระหว่างตรวจสอบเอกสารเพื่อให้ได้หนังสือแจ้งจากการไฟฟ้าส่วนภูมิภาคเป็นผู้ที่มีคุณสมบัติและความพร้อมในการลงนามสัญญาซื้อขายไฟฟ้าโครงการผลิตไฟฟ้าจากขยะชุมชน พ.ศ. 2565 และลงนามสัญญาซื้อขายไฟฟ้าตามลำดับ และนอกจากนี้ยังมีโครงการโรงไฟฟ้าขยะ SP4-SP7 ที่กำลังพัฒนาอยู่ด้วย ซึ่งทั้งหมดเป็นโครงการพลังงานขยะชุมชนในรูปแบบ VSPP

นอกจากนี้บริษัทฯ ยังได้จดทะเบียนโครงการโรงไฟฟ้าพลังงานหมุนเวียนของบริษัทฯ ทุกโครงการสำหรับคาร์บอนเครดิต โดยคำนวณจำนวนคาร์บอนเครดิตได้รับต่อปี และได้ลงนามในสัญญาขายคาร์บอน



เครดิต เพื่อหารายได้เพิ่มเติมให้กับบริษัทฯ แล้ว สำหรับโครงการที่กำลังพัฒนานั้น มีการศึกษาการ ลงทะเบียนคาร์บอนเครดิตในมาตรฐานต่างๆ มาตั้งแต่เริ่มศึกษาโครงการ เพื่อหาโอกาสและประโยชน์ของ โครงการให้เกิดประโยชน์สูงสุด มูลค่าของรายได้คาร์บอนเครดิตไม่ได้ถูกนำมาคำนวณในการตัดสินใจ ลงทุน เนื่องจากแพลตฟอร์มและความผันผวนของราคา อย่างไรก็ตามบริษัทฯ มั่นใจว่าคาร์บอนเครดิตจะ สามารถเพิ่มมูลค่าให้กับบริษัท ได้ในอนาคตเนื่องจากเป็นทิศทางของธุรกิจระดับโลกที่เริ่มให้ความสำคัญ และต้องการแก้ปัญหาภาวะโลกร้อน สำหรับโครงการต่างประเทศก็จะมีกรขึ้นทะเบียน คาร์บอนเครดิต ในรูปแบบมาตรฐานสากลเพื่อที่จะสร้างความมั่นใจกับนักลงทุนทั้งใน และต่างประเทศที่สนใจอยากร่วม ลงทุนโครงการในอนาคต เป็นแบบอย่างโครงการที่ดีที่มีส่วนช่วยเหลือสังคม และอีกทั้งยังสามารถสร้าง รายได้ให้บริษัทไปพัฒนาโครงการต่อไป

จึงเรียนมาเพื่อ โปรดทราบ  
บริษัท ทีพีซี เพาเวอร์ โฮลดิ้ง จำกัด (มหาชน)



(นายเชิดศักดิ์ วัฒนวิจิตรกุล)

กรรมการผู้จัดการ

## ชื่อโครงการ & คำนิยาม

### ชื่อโครงการ

**บริษัทฯ** : บริษัท ทีพีซี เพาเวอร์ โฮลดิ้ง จำกัด(มหาชน)  
**CRB** : บริษัท ช้างแรก ไบโอเพาเวอร์ จำกัด  
**MWE** : บริษัท แมงกีส เอ็นเนอร์ยี จำกัด  
**MGP** : บริษัท มหาชัย กรีน เพาเวอร์ จำกัด  
**TSG** : บริษัท ทูงส์กรีน จำกัด  
**PGP** : บริษัท พัทลุง กรีน เพาเวอร์ จำกัด  
**SGP** : บริษัท สตูล กรีน เพาเวอร์ จำกัด  
**PTG** : บริษัท ปัตตานี กรีน จำกัด  
**TPCH1** : บริษัท ทีพีซีเอช เพาเวอร์ 1 จำกัด  
**TPCH2** : บริษัท ทีพีซีเอช เพาเวอร์ 2 จำกัด  
**TPCH5** : บริษัท ทีพีซีเอช เพาเวอร์ 5 จำกัด  
**PA** : บริษัท พีเอ เวสต์แอนด์เอเนอร์จี จำกัด  
**SP** : บริษัท สยาม พาวเวอร์ จำกัด  
**ECO** : บริษัท อีโค เอ็นเนอร์ยี กรุ๊ป คอร์ปอเรชั่น จำกัด  
**PBM** : บริษัท ประชาธิรัฐชีวมวล แม่ลาน จำกัด  
**PBB** : บริษัท ประชาธิรัฐชีวมวล บันนังस्ता จำกัด  
**MKP** : บริษัท แม่โขง พาวเวอร์ จำกัด

### คำนิยาม

**COD** : วันจ่ายไฟฟ้าเข้าระบบเชิงพาณิชย์  
(Commercial Operation Date)  
**SCOD** : กำหนดวันจ่ายไฟฟ้าเข้าระบบเชิงพาณิชย์  
ตามสัญญาซื้อขายไฟฟ้า (Scheduled Commercial  
Operation Date)  
**RDF** : Refuse Derived Fuel คือ การนำขยะมูลฝอย  
ที่ผ่านการคัดแยกแล้ว มาผ่านกระบวนการแปรรูป และ  
จัดการต่างๆ เพื่อปรับปรุงคุณสมบัติทางกายภาพและ  
คุณสมบัติทางเคมี ให้กลายเป็นเชื้อเพลิงขยะ