



บริษัท ไทยเพรซิเดนท์ฟู้ดส์ จำกัด (มหาชน)
การวิเคราะห์และคำอธิบายของฝ่ายจัดการ (MD&A)
สำหรับปี สิ้นสุดวันที่ 31 ธันวาคม 2566

1. วิเคราะห์การดำเนินงานและฐานะการเงิน

1.1 ภาพรวมของการดำเนินธุรกิจ

ปี 2566 เศรษฐกิจของโลกกลับสู่ภาวะปกติหลังผ่านพ้นช่วงวิกฤตจากการแพร่ระบาดของโควิด-19 แต่ก็ยังมีความไม่แน่นอนจากปัญหาความขัดแย้งทางภูมิรัฐศาสตร์และสงครามการค้าในต่างประเทศ สำหรับเศรษฐกิจไทยอยู่ในทิศทางฟื้นตัวตามอุปสงค์ในประเทศ การอุปโภคบริโภคภาคเอกชนขยายตัวในเกณฑ์สูง และภาคการท่องเที่ยวเริ่มฟื้นตัว มูลค่าตลาดบะหมี่และเส้นหมี่กึ่งสำเร็จรูปรวมปี 2566 (ที่มาข้อมูล Nielsen (Thailand): พฤศจิกายน 2566) อยู่ที่ประมาณ 21,045 ล้านบาท เดบโตร้อยละ 11.7 จากปีก่อนหน้า ส่วนหนึ่งมาจากการปรับราคาขายปลีกบะหมี่กึ่งสำเร็จรูปในช่วงไตรมาส 3 ของปี 2565 ส่งผลให้มูลค่าตลาดรวมปี 2566 เพิ่มขึ้น ซึ่งแบรนด์มาว่าสามารถรักษาความเป็นผู้นำอันดับ 1 ด้วยส่วนแบ่งการตลาดรวมร้อยละ 49.6

ภาพรวมผลการดำเนินงานของกลุ่มบริษัท ปี 2566 ปรับตัวดีขึ้นจากปี 2565 โดยมีรายได้จากการขายรวม 27,663.98 ล้านบาท เดบโตร้อยละ 4.46 ปัจจัยสำคัญมาจากการขายในประเทศได้รับอนุมัติให้ปรับขึ้นราคาสินค้า ตั้งแต่ไตรมาส 3 ปี 2565 ในกลุ่มผลิตภัณฑ์บะหมี่และอาหารกึ่งสำเร็จรูป ซึ่งเป็นสินค้าควบคุมราคาโดยกรมการค้าภายใน กระทรวงพาณิชย์ ส่งผลให้มูลค่าการขายในประเทศปี 2566 เพิ่มขึ้น ส่วนการขายต่างประเทศยังชะลอตัวตามทิศทางประเทศเศรษฐกิจหลัก ประกอบกับราคาน้ำมันปาล์มที่เป็นวัตถุดิบหลักใช้ในการผลิตสินค้ากลุ่มผลิตภัณฑ์บะหมี่และอาหารกึ่งสำเร็จรูปปรับตัวลดลงตามกลไกตลาด ในขณะที่ราคาแป้งสาลีที่เป็นวัตถุดิบหลักใช้ในการผลิตสินค้ากลุ่มผลิตภัณฑ์บะหมี่กึ่งสำเร็จรูป ขนมอบกรอบ และเบเกอรี่ ปรับตัวสูงขึ้น ส่งผลให้ภาพรวมต้นทุนขายสินค้าปี 2566 ลดลงจากปี 2565 ทำให้กลุ่มบริษัทฯ สามารถทำกำไรสุทธิส่วนที่เป็นของผู้ถือหุ้นของบริษัทฯ เป็นจำนวน 3,777.54 ล้านบาท เพิ่มขึ้นจากปี 2565 ร้อยละ 35.59

สำหรับกลยุทธ์ในศวรรษที่ 6 บริษัทฯ ยังคงดำเนินธุรกิจโดยมีการบริหารจัดการความเสี่ยงด้านราคาวัตถุดิบหลักอย่างต่อเนื่อง รวมถึงติดตามปัจจัยที่มีผลกระทบอย่างใกล้ชิด โดยบริษัทฯ จะมุ่งเน้นการพัฒนาผลิตภัณฑ์กลุ่มพรีเมียม เพิ่มคุณค่าทางโภชนาการ และรักษาสีเขียวตลอด รวมถึงการปรับดีไซน์และขนาดแพ็คเกจจิ้งให้มีความเหมาะสมมากขึ้น เพื่อให้สอดคล้องกับเทรนด์ของผู้บริโภคยุคใหม่ทั้งในประเทศและต่างประเทศ นอกจากนี้ บริษัทฯ ยังวางแผนขยายการลงทุนเพิ่มในต่างประเทศ เพื่อก้าวสู่ “ตลาดโลก”



1.2 ผลการดำเนินงาน

ผลการดำเนินงานของบริษัทฯ สำหรับปีสิ้นสุดวันที่ 31 ธันวาคม 2566 ดังรายละเอียดงบกำไรขาดทุนอย่างย่อ ดังนี้

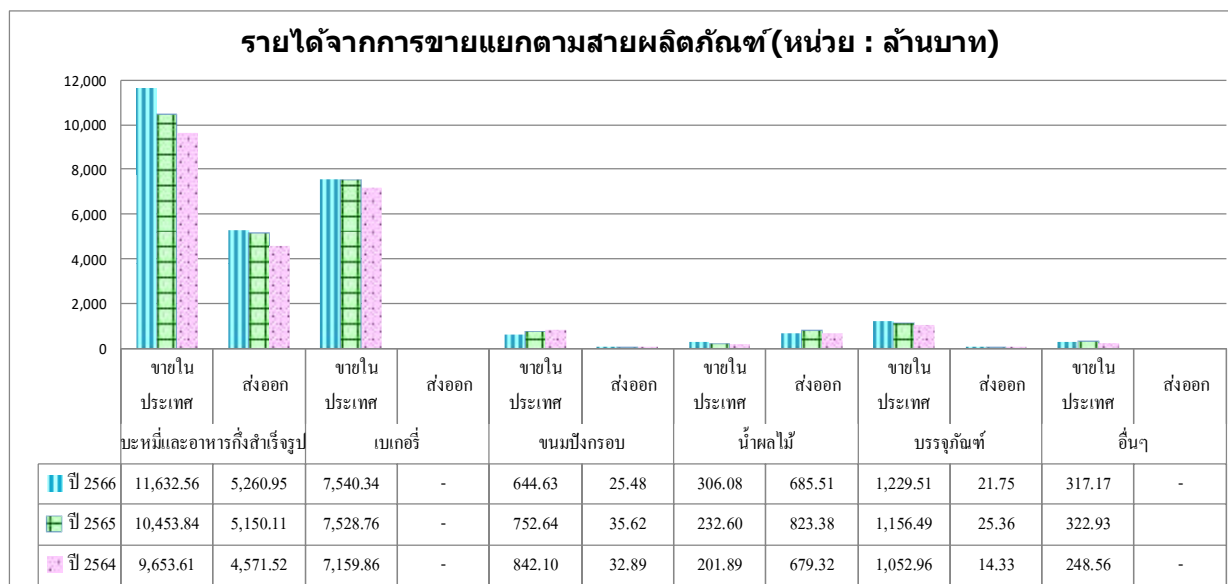
หน่วย : ล้านบาท

ผลการดำเนินงานของบริษัทฯ (หน่วย : ล้านบาท)	ปี 2566	ปี 2565	เพิ่มขึ้น(ลดลง)	ร้อยละ
รายได้รวม*	28,660.52	27,429.11	1,231.41	4.49
รายได้จากการขาย	27,663.98	26,481.73	1,182.25	4.46
ต้นทุนขาย	18,707.19	18,876.24	(169.05)	(0.90)
อัตรากำไรขั้นต้นต่อรายได้จากการขาย	67.62%	71.28%	(3.66%)	
ค่าใช้จ่ายในการขายและบริหาร	3,998.86	3,965.24	33.62	0.85
อัตรากำไรขั้นต้นต่อรายได้จากการขาย	14.46%	14.97%	(0.52%)	
ส่วนแบ่งกำไรจากเงินลงทุนในบริษัทร่วมและการร่วมค้า	126.30	164.17	(37.87)	(23.07)
กำไรสุทธิส่วนที่เป็นของผู้ถือหุ้นของบริษัท	3,777.54	2,785.92	991.62	35.59
อัตรากำไรสุทธิส่วนที่เป็นของผู้ถือหุ้นของบริษัทต่อรายได้รวม	13.18%	10.16%	3.02%	
กำไรสุทธิส่วนที่เป็นของผู้ถือหุ้นของบริษัทฯ (บาทต่อหุ้น)	11.46	8.45	3.01	35.62

*รายได้รวม : รวมส่วนแบ่งกำไรจากเงินลงทุนในบริษัทร่วมและการร่วมค้า และรายได้ทางการเงิน

- รายได้จากการขาย

บริษัทฯ มีรายได้จากการขายรวมสำหรับปี 2566 จำนวน 27,663.98 ล้านบาท เพิ่มขึ้น 1,182.25 ล้านบาท หรือร้อยละ 4.46 เมื่อเปรียบเทียบกับปี 2565 โดยยอดขายในส่วนของเฉพาะกิจการ (TFMAMA) มีการเติบโตเพิ่มขึ้นจากปีก่อนหน้าร้อยละ 4.92





บะหมี่และอาหารกึ่งสำเร็จรูป

ตลาดในประเทศ

มีอัตราการเติบโตสำหรับรอบปีสิ้นสุดวันที่ 31 ธันวาคม 2566 ที่ร้อยละ 11.28 เมื่อเทียบกับปีก่อนหน้า โดยบะหมี่กึ่งสำเร็จรูปมีการเติบโตร้อยละ 10.53 ส่วนเส้นขาว โจ๊ก และข้าวต้ม มีการเติบโตเพิ่มขึ้น ร้อยละ 19.39 สาเหตุมาจากการปรับราคาขายปลีก และการออกผลิตภัณฑ์ใหม่ในกลุ่มสินค้าพรีเมียม

ตลาดต่างประเทศ

มีอัตราการเติบโตสำหรับรอบปีสิ้นสุดวันที่ 31 ธันวาคม 2566 อยู่ที่ร้อยละ 2.15 เมื่อเทียบกับปีก่อนหน้า โดยบะหมี่กึ่งสำเร็จรูป เติบโตร้อยละ 6.34 จากการขยายตัวของตลาดโดยรวม ในขณะที่สินค้ากลุ่มเส้นขาว โจ๊ก และข้าวต้ม มียอดขายลดลงร้อยละ 15.66 ซึ่งเป็นผลมาจากการมีคู่แข่งมากขึ้น ทำให้ความต้องการสินค้าลดลง

ผลิตภัณฑ์อื่น

สินค้าประเภทเบเกอรี่ มียอดขายสำหรับรอบปีสิ้นสุดวันที่ 31 ธันวาคม 2566 เพิ่มขึ้น ร้อยละ 0.15 เมื่อเทียบกับปีก่อนหน้า เป็นผลมาจากคู่แข่งทางการค้าที่เพิ่มมากขึ้น ทำให้การเติบโตน้อย สินค้ากลุ่มบรรจุภัณฑ์มียอดขายเพิ่มขึ้น ร้อยละ 5.87 ซึ่งเติบโตจากการขายในประเทศ เนื่องจากมีลูกค้ารายใหม่เพิ่มขึ้น ส่วนสินค้ากลุ่มขนมปังกรอบ ยอดขายลดลง ร้อยละ 14.99 เป็นผลมาจากการปรับราคาขายเพิ่มขึ้นในช่วงครึ่งปีแรกของปี 2566 ถึงแม้บริษัทจะมีการปรับกลยุทธ์ให้เหมาะสมกับช่องทางจำหน่าย เพื่อกระตุ้นยอดขายในช่วงครึ่งปีหลัง แต่ก็ยังไม่สามารถรักษาระดับยอดขายได้ และสินค้ากลุ่มน้ำผลไม้ ยอดขายลดลง ร้อยละ 6.10 ซึ่งยอดขายในประเทศเพิ่มขึ้นในขณะที่ยอดขายต่างประเทศลดลง

▪ **ต้นทุนขาย**

ต้นทุนขายสำหรับงวดปี 2566 มีจำนวน 18,707.19 ล้านบาท ลดลง 169.05 ล้านบาท หรือร้อยละ 0.90 เมื่อเปรียบเทียบกับช่วงเวลาเดียวกันของปีก่อน เนื่องจากราคาวัตถุดิบหลักและค่าพลังงานลดลง เมื่อเปรียบเทียบกับเป็นสัดส่วนต้นทุนขายต่อรายได้จากการขาย เท่ากับร้อยละ 67.62 ซึ่งต่ำกว่าปีก่อนหน้าร้อยละ 3.66%



▪ ค่าใช้จ่ายในการขายและบริหาร

ค่าใช้จ่ายในการขายและบริหาร มีจำนวน 3,998.86 ล้านบาท เพิ่มขึ้น 33.62 ล้านบาท คิดเป็นเพิ่มขึ้นร้อยละ 0.85 เมื่อเปรียบเทียบกับปีก่อนหน้า ค่าใช้จ่ายที่เพิ่มขึ้น สาเหตุหลักเกิดจาก ค่าใช้จ่ายเกี่ยวกับพนักงานที่สูงขึ้นตามฐานเงินเดือนที่เพิ่มขึ้น และค่าเสื่อมราคายานพาหนะที่ซื้อเพิ่ม สำหรับใช้ในการจัดส่งสินค้า เมื่อเปรียบเทียบเป็นสัดส่วนค่าใช้จ่ายในการขายและบริหารต่อรายได้จากการขายสำหรับปี 2566 และ 2565 เท่ากับร้อยละ 14.46 และร้อยละ 14.97 ตามลำดับ

▪ ส่วนแบ่งกำไรจากเงินลงทุนในบริษัทร่วมและการร่วมค้า

ในปี 2566 บริษัทฯ ได้รับส่วนแบ่งกำไรจากเงินลงทุนในบริษัทร่วมและการร่วมค้าตามวิธีส่วนได้ส่วนเสีย จำนวน 126.30 ล้านบาท ลดลงจากปี 2565 จำนวน 37.87 ล้านบาท หรือร้อยละ 23.07 สาเหตุมาจากบริษัทร่วมแห่งหนึ่งมีผลประกอบการลดลง เนื่องจากต้นทุนการผลิตสินค้าสูงขึ้น

▪ กำไรสุทธิ

บริษัทฯ มีกำไรสุทธิส่วนที่เป็นของผู้ถือหุ้นของบริษัทฯ เป็นจำนวน 3,777.54 ล้านบาท เพิ่มขึ้น 991.62 ล้านบาท คิดเป็นเพิ่มขึ้นร้อยละ 35.59 เมื่อเปรียบเทียบกับปีก่อน และมีอัตรากำไรสุทธิอยู่ที่ระดับร้อยละ 13.18 ของรายได้รวม และสำหรับกำไรในส่วนของงบเฉพาะกิจการ (TFMAMA) จำนวน 2,912.22 ล้านบาท คิดเป็นเพิ่มขึ้น ร้อยละ 51.25



1.3 ฐานะการเงิน

สำหรับงบแสดงฐานะการเงินของบริษัทฯ ณ วันที่ 31 ธันวาคม 2566 มีการเปลี่ยนแปลงไปเมื่อเทียบกับปีก่อนหน้า ดังนี้

หน่วย : ล้านบาท

ฐานะการเงินของบริษัทฯ	31 ธันวาคม 2566	31 ธันวาคม 2565	เพิ่มขึ้น(ลดลง)	ร้อยละ	สัดส่วน
ลูกหนี้การค้าและลูกหนี้อื่น	4,533.23	3,923.81	609.42	15.53	9.91
สินค้าคงเหลือ	2,203.65	2,685.22	(481.57)	(17.93)	4.82
สินทรัพย์ทางการเงิน	20,274.81	18,300.13	1,974.68	10.79	44.30
สินทรัพย์อื่น	18,753.22	17,971.18	782.04	4.35	40.98
สินทรัพย์รวม	45,764.91	42,880.34	2,884.57	6.73	100.00
หนี้สินหมุนเวียน	3,605.28	3,409.83	195.45	5.73	78.00
หนี้สินไม่หมุนเวียน	1,017.17	1,030.14	(12.97)	(1.26)	22.00
หนี้สินรวม	4,622.45	4,439.97	182.48	4.11	100.00
ส่วนของผู้ถือหุ้น	41,142.46	38,440.37	2,702.09	7.03	100.00
มูลค่าหุ้นตามบัญชี (บาทต่อหุ้น)	124.79	116.59	8.20	7.03	

▪ สินทรัพย์

สินทรัพย์รวม ณ วันที่ 31 ธันวาคม 2566 มีจำนวน 45,764.91 ล้านบาท เพิ่มขึ้นจากสิ้นปีก่อน จำนวน 2,884.57 ล้านบาท หรือร้อยละ 6.73 ซึ่งประกอบด้วย สินทรัพย์หลักที่สำคัญ ได้แก่ สินทรัพย์หมุนเวียน 23,383.49 ล้านบาท คิดเป็นร้อยละ 51.09 ของสินทรัพย์รวม สินทรัพย์ไม่หมุนเวียน 22,381.42 ล้านบาท คิดเป็นร้อยละ 48.91 ของสินทรัพย์รวม โดยรายการหลักที่เพิ่มขึ้นมาจากการเพิ่มขึ้นของรายการสินทรัพย์ทางการเงิน

ลูกหนี้การค้าและลูกหนี้อื่นของบริษัทฯ ในปี 2566 มีจำนวน 4,533.23 ล้านบาท คิดเป็นสัดส่วนร้อยละ 9.91 ของสินทรัพย์รวม เพิ่มขึ้นจากปีก่อนร้อยละ 15.35 โดยลูกค้ารายใหญ่ของบริษัทฯ สำหรับการขายในประเทศยังคงเป็น บริษัท สหพัฒนพิบูล จำกัด(มหาชน) มีระยะเวลาในการเก็บหนี้เฉลี่ย 56 วัน ซึ่งเพิ่มขึ้นจากปีก่อน 4 วัน นอกจากนี้ บริษัทฯ ได้กันสำรองค่าเผื่อหนี้สงสัยจะสูญเป็นจำนวน 3.83 ล้านบาท ซึ่งเพียงพอสำหรับหนี้ที่มีอายุมากกว่า 12 เดือน โดยภาพรวมลูกหนี้การค้าส่วนใหญ่ของบริษัทฯ ชำระหนี้การค้าตรงตามกำหนด ถึงแม้ว่าจะมีลูกหนี้การค้าต่างประเทศบางรายที่ชำระเงินล่าช้ากว่ากำหนดบ้าง แต่ก็นับเป็นสัดส่วนต่ำมากเมื่อเทียบกับลูกหนี้การค้าทั้งหมด

สำหรับรายการสินค้าคงเหลือของบริษัทฯ ในปี 2566 มีจำนวน 2,203.65 ล้านบาท คิดเป็นสัดส่วนร้อยละ 4.82 ของสินทรัพย์รวม ลดลงจากปีก่อนร้อยละ 17.93 โดยในส่วนของสินค้าประเภทเบหมิถึงสำเร็จรูปมีอายุการเก็บเฉลี่ย (Shelf life) 180 วัน ในขณะที่ระยะเวลาการขายสินค้าเฉลี่ยของบริษัทอยู่ที่ 48 วัน



- **หนี้สิน**

หนี้สินรวมของบริษัทฯ ณ วันที่ 31 ธันวาคม 2566 มีจำนวน 4,622.45 ล้านบาท ซึ่งเพิ่มขึ้นจากปลายปี 2565 จำนวน 182.48 ล้านบาท หรือร้อยละ 4.11 โดยสาเหตุหลักมาจากรายการเจ้าหนี้การค้าและภาษีเงินได้ค้างจ่ายเพิ่มขึ้น ซึ่งเป็นรายการที่ยังไม่ถึงกำหนดชำระ ในปี 2566 อัตราส่วนหมุนเวียนเจ้าหนี้การค้าอยู่ที่ 8.28 เท่า และระยะเวลาการชำระหนี้เฉลี่ย 44 วัน ซึ่งเพิ่มขึ้นจากปีก่อนหน้า 2 วัน โดยหนี้สินส่วนใหญ่ของบริษัทฯ จัดเป็นหนี้สินหมุนเวียน ในขณะที่รายการหนี้สินไม่หมุนเวียนมีสัดส่วนเพียง ร้อยละ 22.00 ของหนี้สินทั้งหมด และอัตราส่วนของหนี้สินต่อส่วนของผู้ถือหุ้นของบริษัทใหญ่ เท่ากับ 0.15 เท่า

- **ส่วนของผู้ถือหุ้น**

ณ วันที่ 31 ธันวาคม 2566 ส่วนของผู้ถือหุ้นรวม มีจำนวน 41,142.46 ล้านบาท เพิ่มขึ้นจากสิ้นปี 2565 เป็นจำนวน 2,702.09 ล้านบาท หรือร้อยละ 7.03 เนื่องจากบริษัทฯ มีกำไรสุทธิเข้ามาในระหว่างงวด ในปี 2566 บริษัทฯ มีการจ่ายเงินปันผลจากผลการดำเนินงานประจำปี 2565 งวดครึ่งปีหลังจำนวน 903.39 ล้านบาท และจ่ายเงินปันผลระหว่างกาล จากผลการดำเนินงานงวดหกเดือน สิ้นสุดวันที่ 30 มิถุนายน 2566 จำนวน 741.83 ล้านบาท บริษัทฯ มีมูลค่าตามบัญชีรวมต่อหุ้นเพิ่มขึ้น 8.20 บาท จาก 116.59 บาท เป็น 124.79 บาท คิดเป็นร้อยละ 7.03

1.4 สภาพคล่องและความเหมาะสมของโครงสร้างเงินทุน

- **สภาพคล่อง**

งบกระแสเงินสดของบริษัทฯ สำหรับปีสิ้นสุดวันที่ 31 ธันวาคม 2566 โดยแยกเป็นรายละเอียดกระแสเงินสดแต่ละกิจกรรม ดังนี้

หน่วย : ล้านบาท

งบกระแสเงินสดของบริษัทฯ	ปี 2566	ปี 2565
เงินสดสุทธิจากกิจกรรมดำเนินงาน	5,390.17	3,313.43
เงินสดสุทธิใช้ไปในกิจกรรมลงทุน	(3,285.41)	(1,937.90)
เงินสดสุทธิใช้ไปในกิจกรรมจัดหาเงิน	(1,706.82)	(1,119.26)
ผลต่างจากการแปลงค่างบการเงินที่เป็นเงินตราต่างประเทศเพิ่มขึ้น(ลดลง)	(22.90)	(17.57)
เงินสดและรายการเทียบเท่าเงินสดเพิ่มขึ้น(ลดลง)สุทธิ	375.04	238.70
เงินสดและรายการเทียบเท่าเงินสดคงเหลือ ณ วันต้นปี	3,827.28	3,588.58
เงินสดและรายการเทียบเท่าเงินสดคงเหลือ ณ วันสิ้นปี	4,202.32	3,827.28

หมายเหตุประกอบงบการเงินเป็นส่วนหนึ่งของงบการเงินนี้



ในปี 2566 บริษัทฯ มีกระแสเงินสดสุทธิได้มาจากกิจกรรมดำเนินงาน จำนวน 5,390.17 ล้านบาท และมีกระแสเงินสดสุทธิใช้ไปในกิจกรรมลงทุน และจากการจัดหาเงิน จำนวน 3,285.41 ล้านบาท และ 1,706.82 ล้านบาท ตามลำดับ ณ วันที่ 31 ธันวาคม 2566 มีเงินสดและรายการเทียบเท่าเงินสด จำนวน 4,202.32 ล้านบาท สูงกว่าปี 2565 เป็นเงิน 375.04 ล้านบาท โดยมีสาระสำคัญดังนี้

กระแสเงินสดสุทธิรับจากกิจกรรมดำเนินงาน จำนวน 5,390.17 ล้านบาท สาเหตุหลักได้มาจากกำไรจากการดำเนินงานก่อนภาษีเงินได้นิติบุคคล 5,915.17 ล้านบาท บริษัทฯ มีกระแสเงินสดสุทธิใช้ไปในการลงทุนเป็นจำนวน 3,285.41 ล้านบาท ส่วนใหญ่จะเป็นการจัดสรรกระแสเงินสดไปในรายการสินทรัพย์ทางการเงินอื่น และการเพิ่มขึ้นของรายการการลงทุนในบริษัทร่วม และการซื้อเครื่องจักรเพื่อขยายกำลังการผลิต นอกจากนี้ กระแสเงินสดสุทธิใช้ไปจากกิจกรรมจัดหาเงินมีจำนวน 1,706.82 ล้านบาท โดยมีรายจ่ายหลักจากการจ่ายเงินปันผลจำนวน 1,644.99 ล้านบาท อย่างไรก็ตาม อัตราส่วนสภาพคล่องโดยรวมของบริษัทฯ อยู่ในระดับที่ดีมาโดยตลอด โดยในปี 2566 อัตราส่วนสภาพคล่องและอัตราส่วนสภาพคล่องหมุนเร็วอยู่ที่ 6.49 เท่า และ 5.36 เท่า ตามลำดับ และ CASH CYCLE ของบริษัทฯ อยู่ที่ 59 วัน

■ ความเหมาะสมของโครงสร้างเงินทุน

บริษัทฯ มีเสถียรภาพทางการเงินที่มั่นคง ณ วันที่ 31 ธันวาคม 2566 อัตราส่วนหนี้สินต่อส่วนของผู้ถือหุ้นของบริษัทฯ (D/E Ratio) คิดเป็น 0.15 เท่า โดยมีหนี้สินที่มีภาระดอกเบี้ย ณ วันที่ 31 ธันวาคม 2566 จำนวน 102.70 ล้านบาท อัตราส่วนหนี้สินที่มีภาระดอกเบี้ยต่อส่วนของผู้ถือหุ้นอยู่ในระดับต่ำ 0.003 เท่า แสดงให้เห็นถึงโครงสร้างเงินทุนว่าอยู่ในระดับที่เหมาะสม

2. การดำเนินงานด้านความยั่งยืน (ESG)

ตลอดระยะเวลา 50 ปีที่ผ่านมา บริษัทฯ ดำเนินธุรกิจโดยยึดหลักธรรมาภิบาล มีความรับผิดชอบต่อสังคมและสิ่งแวดล้อม ตระหนักถึงศักยภาพและความสำคัญของบุคลากร ควบคู่ไปกับการสร้างผลประกอบการที่ต่อเนื่อง ส่งผลให้บริษัทฯ ได้รับรางวัล SET Awards 2023 กลุ่มรางวัล Sustainability Excellence ด้าน Commended Sustainability Awards จากตลาดหลักทรัพย์แห่งประเทศไทยร่วมกับวารสารการเงินธนาคาร เป็นรางวัลที่ให้ความสำคัญในการพัฒนาองค์กรตามแนวทางความยั่งยืน โดยดำเนินธุรกิจอย่างมีจริยธรรม ยึดหลักบรรษัทภิบาล คำนึงถึงประเด็นด้านสังคมและสิ่งแวดล้อมในกระบวนการปฏิบัติงาน ตลอดจนให้ความสำคัญกับการมีส่วนร่วมของผู้มีส่วนได้เสีย ควบคู่กับการสร้างผลประกอบการที่ดี และได้รับการประเมินหุ้นยั่งยืน SET ESG Ratings ประจำปี 2566 ในระดับ “AAA” จากตลาดหลักทรัพย์แห่งประเทศไทย



ปี 2566 นับเป็นปีเริ่มต้นของบริษัทฯ ในการดำเนินธุรกิจก้าวสู่ทศวรรษที่ 6 บริษัทฯ ยังคงให้ความสำคัญในการดำเนินงานด้านความยั่งยืน โดยตระหนักถึงปัจจัยด้านสิ่งแวดล้อม ด้านสังคม และด้านบรรษัทภิบาลและเศรษฐกิจ (Environmental, Social, Governance : ESG)

2.1 ด้านสิ่งแวดล้อม

บริษัทฯ มุ่งเน้นการนำนวัตกรรมและเทคโนโลยีเข้ามาพัฒนากระบวนการผลิตสินค้าในโรงงานอย่างต่อเนื่อง เพื่อก้าวสู่โรงงานสีเขียว เน้นการใช้ทรัพยากรอย่างคุ้มค่า ควบคู่กับการรักษาสมดุลของสิ่งแวดล้อม อันเนื่องมาจากการดำเนินกิจกรรมของบริษัทฯ ทั้งทางตรงและทางอ้อม จึงได้มีการรณรงค์ให้ทุกคนในองค์กรและผู้มีส่วนได้ส่วนเสียตลอดห่วงโซ่อุปทาน ตระหนักและมีส่วนร่วมในการลดการปลดปล่อยก๊าซเรือนกระจก

บริษัทฯ ได้มีการกำหนดเป้าหมายการลดก๊าซเรือนกระจก ภายในปี 2567 ลดการปล่อยก๊าซเรือนกระจกต่อหน่วยผลิตภัณฑ์ลงอย่างน้อยร้อยละ 4.5 เทียบกับปีฐาน 2563 และภายในปี 2569 ลดการปล่อยก๊าซเรือนกระจกต่อหน่วยผลิตภัณฑ์ลงอย่างน้อยร้อยละ 9 เทียบกับปีฐาน 2563 เพื่อให้บรรลุเป้าหมาย บริษัทฯ ใช้กลยุทธ์หลัก คือ 1) การเพิ่มผลิตภัณฑ์คาร์บอนต่ำ (Carbon Footprint Products : CFP) 2) การลดปริมาณการปล่อยก๊าซเรือนกระจกที่เกิดขึ้นจากกิจกรรมการดำเนินงานของบริษัทฯ โดยตรง (Carbon Footprint for Organization : CFO) เช่น การเพิ่มประสิทธิภาพการใช้พลังงาน การเพิ่มสัดส่วนการใช้พลังงานที่ปล่อยก๊าซเรือนกระจกต่ำ (Solar rooftop / Steam ejector) เป็นต้น 3) สมัครเป็นสมาชิกเครือข่ายคาร์บอนนิวทรัลประเทศไทย (TCNN) โดยบริษัทฯ ได้ประกาศเจตนารมณ์ เรื่องการลดก๊าซเรือนกระจกบนเว็บไซต์ของบริษัทฯ 4) เข้าร่วมโครงการลดก๊าซเรือนกระจกภาคสมัครใจตามมาตรฐานประเทศไทย (Thailand Voluntary Emission Reduction Program: T-VER) เพื่อขอรับรองคาร์บอนเครดิต (Carbon Credit) โครงการพลังงานหมุนเวียนที่ใช้แทนเชื้อเพลิงฟอสซิล

จากกลยุทธ์ดังกล่าว ส่งผลให้การปล่อยก๊าซเรือนกระจกต่อหน่วยผลิตภัณฑ์ในปี 2566 ลดลงจากปีฐาน 2563 ร้อยละ 13.63

2.2 ด้านสังคม

บริษัทฯ มุ่งเน้นการคำนึงถึงสิทธิมนุษยชน มาตรฐานด้านความปลอดภัยและสุขภาพของแรงงาน ตระหนักถึงความสำคัญในการบริหารทรัพยากรบุคคล ควบคู่ไปกับการเตรียมความพร้อมและพัฒนาศักยภาพบุคลากรที่มีความหลากหลาย ความเชี่ยวชาญที่แตกต่างกัน ให้เป็นผู้นำรุ่นใหม่ที่เป็นคนเก่งและมีคุณธรรม พร้อมรับการเปลี่ยนแปลงอย่างทันถ่วงที รวมถึงการมีส่วนร่วมพัฒนาชุมชนและสังคมผ่านกระบวนการทางธุรกิจ เพื่อพัฒนาคุณภาพชีวิตคนในท้องถิ่นให้เติบโตไปพร้อมกับบริษัทฯ



ในการสรรหาบุคลากร บริษัทฯ ดำเนินการสรรหาแบบเปิดกว้าง ทั้งจากภายในและภายนอกบริษัทฯ ไม่จำกัดเชื้อชาติ ศาสนา ความพิการ และสถาบันการศึกษา มุ่งเน้นการรับบุคลากรที่เป็นคนดีและมีความสามารถ โดยให้ความสำคัญต่อการจ้างงานบุคลากรให้ท้องถิ่น เพราะเชื่อมั่นว่าบุคลากรทุกคนไม่ว่าจะอยู่ในพื้นที่ใด เป็นบุคลากรที่มีความรู้ ทักษะ ความสามารถ เท่าเทียมกันทุกคน ซึ่งบุคลากรเหล่านี้ จะเป็นบุคคลที่เชื่อมความสัมพันธ์ สร้างความเข้าใจอันดีให้แก่บริษัทฯ และชุมชนบริเวณรอบข้างบริษัทฯ ได้เป็นอย่างดี

ปี 2566 บริษัทฯ ได้มีการกำหนดเป้าหมายเพิ่มจำนวนคู่ค้าในท้องถิ่นจากปีก่อนหน้า ร้อยละ 2 ของจำนวนคู่ค้าทั้งหมด ซึ่งบริษัทฯ ได้จัดสรรงบประมาณในการจัดซื้อจัดจ้างวัตถุดิบหลักจากเกษตรกร เพิ่มขึ้นจากปี 2565 ร้อยละ 1

ของจำนวนคู่ค้าทั้งหมด รวมถึงการสนับสนุนผลิตภัณฑ์ของบริษัทฯ ในการจัดกิจกรรมสาธารณกุศล และเหตุการณ์ภัยพิบัติทางธรรมชาติ ทั้งภาครัฐและภาคเอกชน ตลอดจนการพัฒนาคุณภาพชีวิตคนพิการ โดยการนำร่องโครงการ MAMA model ส่งเสริมอาชีพให้กับครอบครัวคนพิการ

2.3 ด้านบรรษัทภิบาลและเศรษฐกิจ

บริษัทฯ มุ่งเน้นการกำกับดูแลกิจการให้มีความ โปร่งใส ตรวจสอบได้ รวมถึงการดำเนินงานภายใต้กฎระเบียบและข้อบังคับต่างๆ อย่างเคร่งครัด เพื่อสร้างผลประโยชน์ที่ดีอย่างต่อเนื่อง

คณะกรรมการกำกับดูแลกิจการและการพัฒนาอย่างยั่งยืนของบริษัทฯ ซึ่งได้รับแต่งตั้งจากคณะกรรมการบริษัทฯ เป็นผู้กำหนดนโยบายการบริหารความเสี่ยงและดูแลกระบวนการบริหารความเสี่ยง รวมถึงความเสี่ยงที่เกี่ยวข้องกับการดำเนินการเพื่อความยั่งยืน (ESG) โดยพิจารณาถึงประเด็นด้านความยั่งยืนจากปัจจัยภายในและภายนอก สอดคล้องตามหลักการรายงานของมาตรฐาน Global Reporting Initiatives (GRI)



3. ปัจจัยและอิทธิพลหลักที่อาจมีผลกระทบต่อการดำเนินงานหรือฐานะการเงินในอนาคต

เศรษฐกิจทั่วโลกในปัจจุบันมีความผันผวนสูงจากปัจจัยความไม่แน่นอนต่างๆ เช่น สงครามรัสเซีย-ยูเครน การแพร่ระบาดของโควิด-19 และนโยบายการเงินของธนาคารกลางต่างๆ ปัจจัยเหล่านี้อาจส่งผลกระทบต่อการดำเนินงานหรือฐานะการเงินของธุรกิจได้ บริษัทฯ ได้ติดตามภาวะเศรษฐกิจ ตลาดเงินโลก อัตราเงินเฟ้อ และความขัดแย้งทางภูมิรัฐศาสตร์อย่างใกล้ชิด เพื่อเตรียมความพร้อมรับมือกับการเปลี่ยนแปลงต่างๆ โดยมีการทบทวนกลยุทธ์ในการดำเนินธุรกิจอย่างสม่ำเสมอ เช่น การจัดหาวัตถุดิบในราคาที่เหมาะสม การปรับราคาสินค้าให้สอดคล้องกับต้นทุน และการเพิ่มประสิทธิภาพการผลิต

วัตถุดิบหลักในการผลิตสินค้าของบริษัทฯ ได้แก่ ข้าวสาลีและน้ำมันปาล์ม ซึ่งได้รับผลกระทบด้านราคาจากภาวะเศรษฐกิจโลกที่ผันผวน ดังนั้น บริษัทฯ จึงได้มีมาตรการต่างๆ เพื่อลดผลกระทบดังกล่าว เช่น การเจรจากับซัพพลายเออร์เพื่อขอส่วนลดราคา การจัดหาวัตถุดิบจากแหล่งใหม่ๆ และการพัฒนาสูตรการผลิตสินค้าโดยใช้วัตถุดิบทดแทน มาตรการต่างๆ ที่บริษัทฯ ได้ดำเนินการมาอย่างต่อเนื่อง ช่วยลดผลกระทบจากปัจจัยความไม่แน่นอนต่างๆ ช่วยให้สามารถดำเนินธุรกิจต่อไปได้อย่างยั่งยืน

บริษัทฯ ยังคงให้ความสำคัญกับการพัฒนาอย่างยั่งยืนในปี 2567 โดยมุ่งมั่นดำเนินธุรกิจควบคู่ไปกับการดูแลสิ่งแวดล้อม สังคม และธรรมาภิบาล ควบคู่ไปกับการดำเนินธุรกิจด้วยความซื่อสัตย์ สุจริต โปร่งใส ในด้านการพัฒนาธุรกิจ บริษัทฯ มุ่งมั่นผลิตสินค้ารสชาติที่หลากหลายมากขึ้น เพื่อครอบคลุมทุกกลุ่มเป้าหมาย มุ่งขยายการขายไปยังประเทศใหม่ๆ และเพิ่มฐานลูกค้าใหม่ในตลาดเดิม โดยมุ่งมั่นในการทำธุรกิจระยะยาวกับลูกค้า นอกจากนี้ บริษัทฯ ยังให้ความสำคัญกับอาชีพอนามัยและความปลอดภัยในการปฏิบัติงานให้เป็นมาตรฐานเดียวกันทั้งองค์กร รวมถึงการบริหารจัดการต้นทุน และค่าใช้จ่าย ตลอดจนควบคุมงบรายจ่ายการลงทุนให้มีประสิทธิภาพมากที่สุด เพื่อสร้างรากฐานขององค์กรให้เข้มแข็งและเติบโตอย่างยั่งยืนตลอดไป

จึงเรียนมาเพื่อทราบ

ขอแสดงความนับถือ

(นายวสันต์ บุญสัมพันธ์กิจ)

ผู้จัดการฝ่ายการเงินและการลงทุน (CFO)

วันที่ 21 กุมภาพันธ์ 2567