



**THAIGROUP**  
HOLDINGS

เลขที่ สก. 6/2567

วันที่ 27 กุมภาพันธ์ 2567

เรื่อง คำอธิบายและการวิเคราะห์ของฝ่ายจัดการ สำหรับปีสิ้นสุดวันที่ 31 ธันวาคม 2566

เรียน กรรมการและผู้จัดการ

ตลาดหลักทรัพย์แห่งประเทศไทย

บริษัท ไทยกรุ๊ป โฮลดิ้งส์ จำกัด (มหาชน) ขอรายงานผลการดำเนินงาน และนำเสนอรายงานการตรวจสอบงบการเงินของผู้สอบบัญชี สำหรับปีสิ้นสุดวันที่ 31 ธันวาคม 2566 ซึ่งมีรายละเอียดปรากฏดังนี้

## ภาพรวมอุตสาหกรรม

### อุตสาหกรรมประกันชีวิต

ภาพรวมอุตสาหกรรมธุรกิจประกันชีวิตปี 2566 มีเบี้ยประกันชีวิตรายใหม่ (New Business Premium) ทั้งสิ้น 178,424 ล้านบาท เพิ่มขึ้นร้อยละ 5 เมื่อเทียบกับปีก่อน โดยบริษัทมีเบี้ยประกันชีวิตรายใหม่รวมทั้งสิ้น 5,827 ล้านบาท ลดลงร้อยละ 9 เมื่อเทียบกับปีก่อน ในด้านส่วนแบ่งการตลาดของเบี้ยประกันชีวิตรายใหม่ บริษัทมีอันดับส่วนแบ่งการตลาด ณ สิ้นปี 2566 อยู่อันดับที่ 10 โดยมีส่วนแบ่งการตลาดอยู่ที่ร้อยละ 3.3

(ที่มา: สมาคมประกันชีวิตไทย)

### อุตสาหกรรมประกันภัย

ภาพรวมอุตสาหกรรมประกันวินาศภัยปี 2566 มีเบี้ยประกันภัยรับโดยตรงรวม 285,028 ล้านบาท มีอัตราการเติบโตร้อยละ 3.5 เมื่อเทียบกับปีก่อน โดยมีปัจจัยหลักมาจากการเติบโตของเบี้ยประกันภัยรถยนต์ ประกันภัยความเสี่ยงภัยทุกชนิด ที่เพิ่มขึ้น ทั้งนี้บริษัทมีส่วนแบ่งการตลาดของเบี้ยประกันภัยรับโดยตรง ณ สิ้นปี 2566 อยู่ที่ร้อยละ 1.5 อยู่ในอันดับที่ 21 ของอุตสาหกรรม เทียบกับปีก่อน อยู่ที่อันดับ 23

(ที่มา: สำนักงานอัตรารับประกันวินาศภัย สมาคมประกันวินาศภัย)

### อุตสาหกรรมรถยนต์

ภาพรวมอุตสาหกรรมรถยนต์ให้เช่าในปี 2566 มีมูลค่าประมาณ 5 หมื่นล้านบาท โดยประเมินว่าหดตัวลงเล็กน้อย 2-3% จากภาวะเศรษฐกิจชะลอตัว ทำให้กำลังซื้อของผู้บริโภคลดลง และธนาคารที่เข้มงวดการปล่อยสินเชื่อมากขึ้น ในขณะที่ภาคธุรกิจในกลุ่มรถเช่าระยะสั้น ได้ปัจจัยกระตุ้นจากภาคการท่องเที่ยวที่ฟื้นตัว ทำให้ขยายตัวดีขึ้นในปี 2566 อย่างไรก็ตามธุรกิจรถเช่าได้รับผลกระทบจากสภาวะตลาดที่มีการเปลี่ยนแปลงตลอดทั้งปี โดยเฉพาะเรื่องหนี้เสียรถยนต์ที่ส่งผลต่อยอดขายรถยนต์มือหนึ่งและมือสอง ทำให้ราคารถยนต์มือสองที่ปรับตัวลดลงต่อเนื่อง ประกอบกับต้นทุนอัตราดอกเบี้ยที่ปรับเพิ่มขึ้นตลอดทั้งปี ส่งผลให้ธุรกิจต้องปรับตัว ด้วยการคัดกรองและปรับพอร์ตกลุ่มลูกค้าใหม่ให้เหมาะสมตามสภาวะตลาดที่เปลี่ยนแปลง ซึ่งทำให้สามารถรักษาผลประกอบการให้อยู่ในระดับที่เหมาะสมและยังครองอันดับ 1 ของอุตสาหกรรมได้ โดยมีจำนวนรถยนต์ให้เช่าในเดือนธันวาคม 2566 อยู่ที่ประมาณ 23,000 คัน

ภาพรวมธุรกิจรถยนต์มือสองมีรถยนต์ใช้แล้วที่เข้ามาในระบบมากขึ้นในปี 2566 จากปัญหาการผัดนัดชำระในตลาดสินเชื่อ ทำให้ภาพรวมหนี้ที่เป็น NPL ยังคงเพิ่มสูงขึ้นต่อเนื่อง โดยมีรถเข้าลานประมูลเฉลี่ยเพิ่มขึ้นประมาณ 25% ส่งผลให้ราคาารถลดต่ำลง ทำให้ธนาคารปล่อยสินเชื่อยากขึ้น ดังนั้นผู้ประกอบการรถยนต์มือสองจึงต้องปรับตัวโดยขายผ่านลูกค้ารายย่อยและการขายเป็นล็อต เพื่อรับมือกับอุปทานในตลาดที่เพิ่มขึ้น คาดการณ์ว่าธุรกิจรถยนต์มือสองจะปรับตัวดีขึ้นราวไตรมาสที่ 3 ปี 2567 (ที่มา: ศูนย์วิเคราะห์เศรษฐกิจ | ทีเอ็มบีและธนชาต (ttb))

คำอธิบายและการวิเคราะห์ของฝ่ายจัดการ  
สำหรับปีสิ้นสุดวันที่ 31 ธันวาคม 2566

ผลการดำเนินงาน ปี 2566				
	หน่วย: ล้านบาท	ม.ค. - ธ.ค. 2566	ม.ค. - ธ.ค. 2565	% เปลี่ยนแปลง
1	รายได้รวม	17,858	19,848	-10.0%
2	เบี่ยงประกันภัยที่ถือเป็นรายได้สุทธิและรายได้ค่าจ้างและค่าบำเหน็จ	11,245	12,822	-12.3%
3	รายได้จากสัญญาเช่าดำเนินงาน เช่าซื้อ และเช่าการเงิน	4,442	5,191	-14.4%
4	รายได้จากการลงทุนสุทธิ	1,908	1,740	9.7%
5	กำไรจากเครื่องมือทางการเงิน	203	5	3960.0%
6	รายได้อื่น	60	90	-33.3%
7	ค่าใช้จ่ายรวม	(17,680)	(19,425)	-9.0%
8	ค่าใช้จ่ายในการรับประกันภัย	(11,418)	(11,933)	-4.3%
9	ต้นทุนทางตรงจากการให้เช่า	(3,322)	(3,983)	-16.6%
10	ค่าใช้จ่ายในการดำเนินงาน	(2,243)	(2,546)	-11.9%
11	ขาดทุนจากเครื่องมือทางการเงิน	(18)	(439)	-95.9%
12	ต้นทุนทางการเงิน	(679)	(524)	29.6%
13	กำไรก่อนภาษีเงินได้และรายการที่ไม่ใช่การดำเนินงานปกติ	178	423	-57.9%
14	รายได้ (ค่าใช้จ่าย) ภาษีเงินได้	(74)	98	175.5%
15	กำไรสุทธิก่อนรายการที่ไม่ใช่การดำเนินงานปกติ	104	521	-80.0%
16	ผลต่างจากการสิ้นสุดการเป็นบริษัทย่อยสุทธิจากขาดทุนสำหรับงวดของธุรกิจที่เลิกดำเนินงาน	-	1,230	-100.0%
17	กำไรสุทธิ	104	1,751	-94.1%
18	อัตราส่วนรายได้จากการลงทุนต่อรายได้รวม	10.7%	8.8%	
19	อัตราส่วนค่าใช้จ่ายในการดำเนินงานต่อรายได้ (OPEX ratio)	12.6%	12.8%	
20	อัตรากำไรสุทธิจากการดำเนินงานปกติ (Net Profit Margin)	0.6%	2.6%	
21	กำไรต่อหุ้นขั้นพื้นฐาน (Basic earnings per share)	0.07	1.97	

## รายได้รวม

รายได้รวมสำหรับผลการดำเนินงานปี 2566 เท่ากับ 17,858 ล้านบาท ลดลงจากปีก่อน 1,990 ล้านบาท หรือร้อยละ 10.0 โดยข้อมูลรายได้แยกตามกลุ่มธุรกิจ มีดังนี้

- **รายได้จากธุรกิจประกันชีวิต** เท่ากับ 10,843 ล้านบาท ลดลงร้อยละ 1.1 จากปีก่อน โดยมีเบี้ยประกันชีวิตรับ เท่ากับ 9,376 ล้านบาท ลดลง 455 ล้านบาท จากเบี้ยประกันชีวิตรับชำระครั้งเดียวขายผ่านช่องทางสถาบันการเงินเป็นส่วนใหญ่ โดยที่มีการขยายตัวของการรับประกันชีวิตกลุ่ม รายได้จากดอกเบี้ยและเงินปันผลรับเพิ่มขึ้น 133 ล้านบาท และกำไรจากเครื่องมือทางการเงินเพิ่มขึ้น 204 ล้านบาท มาจากกำไรจากการปรับมูลค่ายุติธรรมของเงินลงทุนเป็นส่วนใหญ่
- **รายได้จากธุรกิจประกันภัย** เท่ากับ 2,821 ล้านบาท ลดลงจากปีก่อนจำนวน 1,236 ล้านบาท ซึ่งหากไม่รวมรายได้ค่าบ้ำาเห้จจากการเอาประกันภัยต่อของภาวะผูกพันที่รับโอนมาจากบริษัทอื่นจำนวน 470 ล้านบาทในปี 2566 รายได้จากธุรกิจประกันภัยลดลงจำนวน 766 ล้านบาทจากปีก่อน แม้ว่าเบี้ยประกันภัยรับจะเติบโตอย่างต่อเนื่องทั้งประกันภัยรถยนต์และเบ้ดเตล้ด แต่บริษัทยังคงมีสัดส่วนการเอาประกันต่อของงานประกันรถยนต์ค่อนข้างสูง จึงมีรายได้ค่าบ้ำาเห้จรับจากการเอาประกันภัยต่อมากขึ้น และมีรายได้การลงทุนสูงขึ้น จากอัตราผลตอบแทนพันธบัตรที่เพิ่มสูงขึ้น
- **รายได้จากธุรกิจการเงิน** เท่ากับ 4,554 ล้านบาท ลดลง 731 ล้านบาท หรือร้อยละ 13.8 จากปีก่อน ในขณะที่รายได้จากการให้เช่ารถยนต์ยังคงเพิ่มขึ้นกว่าปีที่ผ่านมา รายได้จากการขายรถยนต์ที่หมดสัญญาเช่า ลดลงจำนวน 858 ล้านบาท เนื่องจากปริมาณการขายรถยนต์ที่หมดสัญญาจำนวนลดลงกว่าปีที่ผ่านมา 1,271 คัน

## ค่าใช้จ่ายรวม

ค่าใช้จ่ายรวมสำหรับผลการดำเนินงานปี 2566 เท่ากับ 17,680 ล้านบาท ลดลงจากปีก่อน 1,745 ล้านบาท หรือร้อยละ 9.0 โดยมีรายละเอียด ดังนี้

- **ค่าใช้จ่ายในการรับประกันภัย** เท่ากับ 11,418 ล้านบาท ลดลง 515 ล้านบาท หรือร้อยละ 4.3 จากปีก่อน
  - ธุรกิจประกันชีวิต มีค่าใช้จ่ายในการรับประกันภัยลดลง 225 ล้านบาท จากสำรองประกันชีวิตของกรมธรรม์ที่มีผลบังคับและกรมธรรม์ใหม่ที่ลดลง ตามการลดลงของเบี้ยประกันชีวิตรับ และค่าสินไหมทดแทนสุทธิเพิ่มขึ้นจากการประกันชีวิตกลุ่มเป็นส่วนใหญ่
  - ธุรกิจประกันภัย มีค่าใช้จ่ายในการรับประกันภัยลดลง 293 ล้านบาท โดยที่ต้นทุนการได้มาและค่าใช้จ่ายในการรับประกันภัยเพิ่มสูงขึ้นจากการขยายตัวของเบี้ยประกันภัยรับ และการลดลงของค่าสินไหมทดแทนที่เกิดขึ้นในระหว่างปี
- **ต้นทุนทางตรงจากการให้เช่า** เท่ากับ 3,322 ล้านบาท ลดลง 661 ล้านบาท หรือร้อยละ 16.6 จากปีก่อน
  - ต้นทุนจากการขายสินทรัพย์ให้เช่าตามสัญญาเช่าดำเนินงาน ลดลง 740 ล้านบาท สอดคล้องกับการลดลงของรายได้จากการขายรถยนต์ที่หมดสัญญาเช่า
  - ต้นทุนทางตรงจากการให้เช่า เพิ่มขึ้นจำนวน 79 ล้านบาท จากค่าเสื่อมราคา ค่าซ่อมบำรุงรถยนต์ที่มีไว้ให้เช่าตามสัญญาเช่าดำเนินงาน
- **ค่าใช้จ่ายในการดำเนินงาน** เท่ากับ 2,243 ล้านบาท ลดลง 303 ล้านบาท หรือร้อยละ 11.9 จากปีก่อน จากค่าใช้จ่ายพนักงาน ค่าภาษีอากร และค่าธรรมเนียมวิชาชีพ

- **ขาดทุนจากเครื่องมือทางการเงิน** เท่ากับ 18 ล้านบาท ลดลง 421 ล้านบาท หรือร้อยละ 95.9 จากปีก่อน มาจากการปรับมูลค่ายุติธรรมของเงินลงทุนเพิ่มขึ้น
- **ต้นทุนทางการเงิน** เท่ากับ 679 ล้านบาท เพิ่มขึ้น 155 ล้านบาท หรือร้อยละ 29.6 จากปีก่อน สาเหตุมาจากอัตราดอกเบี้ยและจำนวนเงินกู้ยืมสถาบันการเงินเพิ่มขึ้นจากปีก่อน

### กำไร (ขาดทุน)

กำไรก่อนภาษีเงินได้สำหรับผลการดำเนินงานปี 2566 เท่ากับ 178 ล้านบาท ลดลง 245 ล้านบาท หรือร้อยละ 57.9 โดยมีรายละเอียดดังนี้

- **ธุรกิจประกันชีวิต** มีผลกำไรก่อนภาษี 104 ล้านบาท เพิ่มขึ้นจากปีก่อนจำนวน 223 ล้านบาท จากกำไรของการปรับมูลค่ายุติธรรมของเงินลงทุนและรายได้จากเงินลงทุนเพิ่มขึ้น ค่าสินไหมทดแทนเพิ่มขึ้น ในขณะที่เบี้ยที่ถือเป็นรายได้สุทธิลดลง
- **ธุรกิจประกันภัย** มีผลกำไรก่อนภาษี 255 ล้านบาท ลดลงจากปีก่อนจำนวน 342 ล้านบาท จากเบี้ยประกันภัยรับที่ถือเป็นรายได้และค่าบำเหน็จรับจากการเอาประกันต่อ
- **ธุรกิจการเงิน** มีผลขาดทุนก่อนภาษี 102 ล้านบาท ลดลงจากปีก่อนจำนวน 277 ล้านบาท จากกำไรจากการขายสินทรัพย์ให้เช่าตามสัญญาเช่าดำเนินงานลดลง และต้นทุนการเงินเพิ่มขึ้นเนื่องจากอัตราดอกเบี้ยที่ปรับตัวสูงขึ้นและจำนวนเงินกู้ยืมสถาบันการเงินเพิ่มขึ้น

บริษัทได้มีการปฏิบัติตามกฎหมายภาษีที่เกี่ยวข้อง และมีการนำส่งภาษีครบถ้วน ถูกต้อง ภายในกำหนดเวลา ในปีที่ผ่านมา

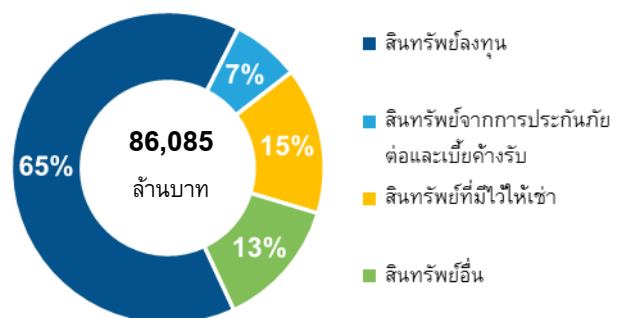
ฐานะทางการเงิน ณ 31 ธันวาคม 2566

	หน่วย: ล้านบาท	31 ธ.ค. 2566	31 ธ.ค. 2565	% เปลี่ยนแปลง
1	สินทรัพย์รวม	86,085	84,151	2.3%
2	สินทรัพย์ลงทุน (รวมเงินสด)	55,436	54,622	1.5%
3	สินทรัพย์จากการประกันภัยต่อและเบี่ยฯ ค้างรับ	6,056	6,038	0.3%
4	สินทรัพย์ที่มีไว้ให้เช่าตามสัญญาเช่าดำเนินงาน	13,069	12,680	3.1%
5	สินทรัพย์อื่น	11,524	10,811	6.6%
6	หนี้สินรวม	77,158	74,531	3.5%
7	หนี้สินจากสัญญาประกันภัย	51,951	50,198	3.5%
8	เงินกู้ยืม	20,085	18,575	8.1%
9	หนี้สินอื่น	5,122	5,758	-11.0%
10	ส่วนของผู้ถือหุ้นรวม	8,927	9,620	-7.2%
11	ทุนและส่วนเกินทุน	25,745	25,745	0.0%
12	กำไรสะสม	7,225	7,190	0.5%
13	องค์ประกอบอื่นของส่วนของผู้ถือหุ้น	(24,043)	(23,315)	-3.1%

สินทรัพย์

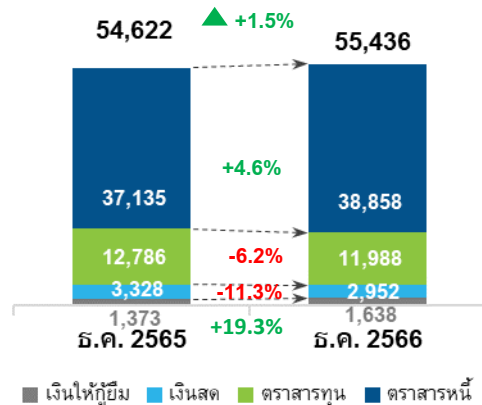
สินทรัพย์รวม เท่ากับ 86,085 ล้านบาท เพิ่มขึ้น 1,934 ล้านบาท หรือร้อยละ 2.3 จาก ณ สิ้นปีก่อน โดยมาจากการสินทรัพย์ลงทุนเป็นส่วนใหญ่ ซึ่งคิดเป็นร้อยละ 65 ของสินทรัพย์รวม

รูปที่ 1 : สินทรัพย์รวม ณ 31 ธันวาคม 2566 แยกตามประเภท



สินทรัพย์ลงทุนเพิ่มขึ้น 814 ล้านบาท จาก 54,622 ล้านบาท เป็น 55,436 ล้านบาท หรือเพิ่มขึ้นร้อยละ 1.5 ซึ่งมาจากซื้อเงินลงทุนตราสารหนี้เพิ่มขึ้น และการปรับลดมูลค่ายุติธรรมของตราสารทุนและตราสารหนี้ ตามการปรับตัวของ SET INDEX ที่ลดลง และการปรับอัตราดอกเบี้ยที่เพิ่มขึ้นตามลำดับ

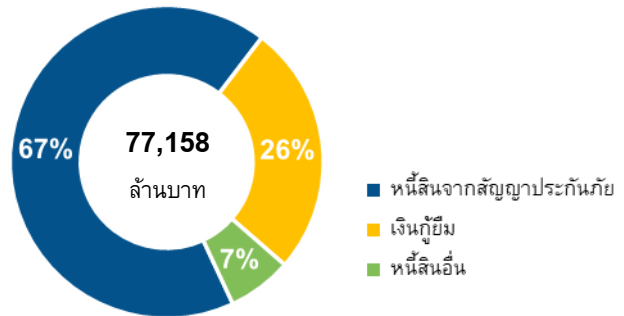
รูปที่ 2 : สินทรัพย์ลงทุน



### หนี้สิน

หนี้สินรวม เท่ากับ 77,158 ล้านบาท โดยส่วนใหญ่ประกอบด้วยหนี้สินจากสัญญาประกันภัย และเงินกู้ยืม ซึ่งคิดเป็นร้อยละ 67 และร้อยละ 26 ของหนี้สินรวมตามลำดับ

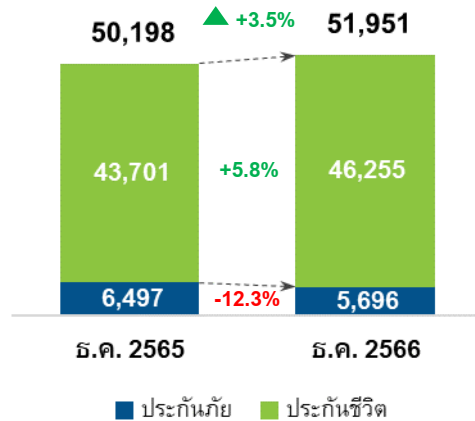
รูปที่ 3 : หนี้สินรวม ณ 31 ธันวาคม 2566 แยกตามประเภท



หนี้สินรวม เพิ่มขึ้น 2,627 ล้านบาท หรือเพิ่มขึ้นร้อยละ 3.5

- หนี้สินจากสัญญาประกันชีวิต เพิ่มขึ้น 2,554 ล้านบาท โดยเพิ่มขึ้นจาก 43,701 ล้านบาท เป็น 46,255 ล้านบาท มาจากสำรองประกันชีวิตที่เพิ่มขึ้นจากเบี้ยประกันภัยรับและค่าสินไหมทดแทนค้างจ่ายที่เพิ่มขึ้น
- หนี้สินจากสัญญาประกันภัย ลดลง 801 ล้านบาท โดยลดลงจาก 6,497 ล้านบาท เป็น 5,696 ล้านบาท การลดลงของสำรองค่าสินไหมและค่าสินไหมค้างจ่าย

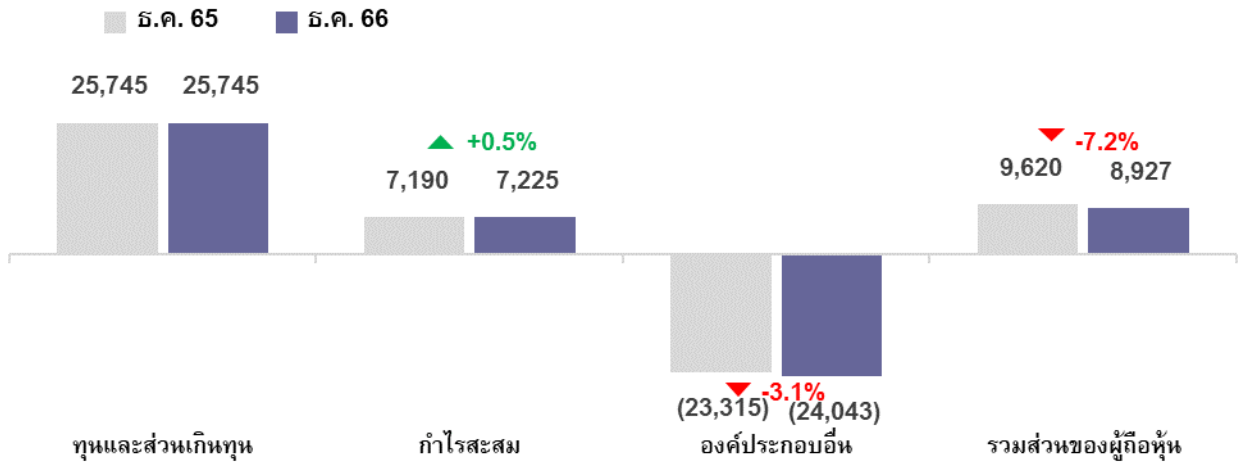
รูปที่ 4 : หนี้สินจากสัญญาประกันภัย



## ส่วนของผู้ถือหุ้น

ส่วนของผู้ถือหุ้น เท่ากับ 8,927 ล้านบาท ลดลง 693 ล้านบาท หรือลดลงร้อยละ 7.2 โดยมีสาเหตุหลักมาจากการปรับลดลงของมูลค่ายุติธรรมของเงินลงทุน 721 ล้านบาท ของธุรกิจประกันชีวิต จากการปรับตัวลดลงของ SET INDEX และการปรับเพิ่มขึ้นของอัตราดอกเบี้ยนโยบาย และกำไรสุทธิระหว่างงวด 104 ล้านบาท

รูปที่ 5 : ส่วนของผู้ถือหุ้น ณ 31 ธันวาคม 2566 แยกตามประเภท



จึงเรียนมาเพื่อทราบ

ขอแสดงความนับถือ

- นายโชติพัฒน์ พิษานนท์ -  
(นายโชติพัฒน์ พิษานนท์)  
ประธานกรรมการบริหาร