

27 กุมภาพันธ์ 2567

เรื่อง คำอธิบายและการวิเคราะห์งบการเงินและผลการดำเนินงานสำหรับสำหรับไตรมาสที่ 4/2566 และ สำหรับปีสิ้นสุดวันที่ 31 ธันวาคม 2566

เรียน กรรมการและผู้จัดการตลาดหลักทรัพย์แห่งประเทศไทย

บริษัท ลีโอ โกลบอล โลจิสติกส์ จำกัด (มหาชน) ("บริษัทฯ") และบริษัทย่อย ขอเรียนชี้แจงผลการดำเนินงานและข้อมูลทางการเงินสำหรับไตรมาส 4/2566 และ สำหรับปีสิ้นสุดวันที่ 31 ธันวาคม 2566

จุดเด่น: บริษัทฯกำลังเข้าสู่วัฏจักรการเติบโตของรายได้และการทำกำไรอีกครั้งหนึ่ง โดยผลประกอบการในไตรมาสที่ 4/2566 บริษัทฯมีกำไรสุทธิ (ส่วนของผู้ถือหุ้นบริษัทใหญ่) ที่ 29.4 ล้านบาท โดยมีการเติบโตของกำไรเพิ่มขึ้นถึง 293% เมื่อเปรียบเทียบกับไตรมาส 4/2565 ที่มีกำไรอยู่ที่ 7.5 ล้านบาท และมีการเติบโตเพิ่มขึ้นถึง 80% เมื่อเปรียบเทียบกับไตรมาส 3/2566 ที่มีกำไรอยู่ที่ 16.3 ล้านบาท บริษัทฯมีการเติบโตของรายได้เพิ่มขึ้น 12% และมีรายได้รวม 364.0 ล้านบาท เมื่อเปรียบเทียบกับไตรมาส 3/2566 ที่มีรายได้รวมอยู่ที่ 325.9 ล้านบาท บริษัทฯมีกำไรขั้นต้น 121.9 ล้านบาท เพิ่มขึ้น 7.6 ล้านบาท คิดเป็นการเติบโตเพิ่มขึ้น 7% เมื่อเปรียบเทียบกับไตรมาส 3/2566 ที่มีกำไรขั้นต้นอยู่ที่ 114.3 ล้านบาท บริษัทฯมีความสามารถในการบริหารจัดการเชิงกลยุทธ์ รวมถึงการที่บริษัทฯเริ่มมีการรับรู้รายได้จากการขนส่งสินค้าทางราง ไทย-ลาว-จีน ร่วมกับบริษัท LaneXang Express และการขายทุเรียนแช่แข็งไปยังประเทศจีนผ่านทางบริษัท Leo Sourcing & Supply Chain ซึ่งเป็นบริษัท JV ในเครือของบริษัทฯ ทำให้อัตรากำไรขั้นต้นในปี 2566 อยู่ที่ 34% เมื่อเปรียบเทียบกับปี 2565 ที่มีอัตรากำไรขั้นต้นอยู่ที่ 20%

โดยบริษัทฯ เชื่อมั่นว่าในปี 2567 ด้วยแผนธุรกิจ F.A.S.T.24 จะทำให้บริษัทฯสามารถสร้างการเติบโตกำไรขั้นต้นและผลประกอบการให้เติบโตอย่างแข็งแกร่งและต่อเนื่อง โดยเฉพาะในไตรมาส 1/2567 ที่บริษัทฯจะได้รับผลกระทบเชิงบวกจากภาวะสงครามในอิสราเอล-ฮามาส ซึ่งทำให้เกิดวิกฤตทะเลแดง และทำให้อัตรากำไรขนส่งสินค้าทางทะเลมีการเพิ่มสูงขึ้นถึง 3-4 เท่าสำหรับค่าขนส่งไปยังประเทศในแถบตะวันออกกลาง ยุโรปและสหรัฐอเมริกาซึ่งจะทำให้บริษัทฯสามารถทำกำไรขั้นต้นได้สูงขึ้นจากการขนส่งสินค้าทางทะเลเหมือนในช่วงวิกฤตโควิด-19 ในปี 2563-2564 นอกจากนี้ในปี 2567 นี้บริษัทฯจะเริ่มรับรู้รายได้จากหน่วยธุรกิจใหม่ๆ (New Business Units) เช่น การขนส่งทางรางไปยังประเทศจีน-ลาว รวมถึงการขนส่งสินค้าทางรางภายในประเทศ โครงการ Bonded Cold Chain Logistics Center ที่ท่าเรือสทไทย และ Self Storage สาขาที่ 3 ที่ถนนพระราม 4 ซึ่งจะเปิดดำเนินการภายในไตรมาส 2/2567 รวมถึงบริษัทฯจะมีการรับรู้รายได้จากโครงการ JV อื่นๆที่ได้มีการจัดตั้งในปี 2566 เช่น บริษัท Leo Sourcing & Supply Chain บริษัท LaneXang Express และบริษัท Logicam-Leo (Cambodia) ที่จะมีการเติบโตด้านรายได้ได้อย่างก้าวกระโดดในปี 2567 นอกจากนี้บริษัทฯยังมีโครงการ JV และ M&A ที่อยู่ใน pipe line อีกหลายโครงการในปีนี้

ภาพรวมผลการดำเนินงาน

(หน่วย : ล้านบาท)	2566	2566	2565	% เปลี่ยนแปลง		2566	2565	% เปลี่ยนแปลง
	Q4	Q3	Q4	Q-o-Q	Y-o-Y	12 Months	12 Months	
รายได้จากการให้บริการและรายได้อื่น	364.0	325.9	485.8	12%	-25%	1,372.9	4,495.3	-69%
กำไรขั้นต้น	121.9	114.3	127.9	7%	-5%	458.5	885.3	-48%
อัตรากำไรขั้นต้น (%)	34%	35%	26%			34%	20%	
กำไรสุทธิ	26.4	15.0	6.3	76%	318%	76.4	306.1	-75%
กำไรสุทธิ : ผู้ถือหุ้นบริษัทใหญ่	29.4	16.3	7.5	80%	293%	83.5	304.6	-73%
อัตรากำไรสุทธิ (%)	7.3%	4.6%	1.3%			5.6%	6.8%	

ในไตรมาส 4 ปี 2566 บริษัทฯและบริษัทย่อยมีรายได้รวม จำนวน 364.0 ล้านบาท เพิ่มขึ้น 38.1 ล้านบาท คิดเป็นร้อยละ 12 จากไตรมาสที่ 3 ปี 2566 เนื่องจากมีรายได้จากค่าระวางและรายได้จากบริการอื่นเพิ่มขึ้น เมื่อเทียบกับไตรมาสที่ 4 ปี 2565 ลดลง 121.8 ล้านบาท คิดเป็นร้อยละ 25 เมื่อเปรียบเทียบรายได้อรอบระยะเวลา 12 เดือนของปีนี้(12M/2566)กับปีที่แล้ว (12M/2565) ลดลง 3,122.4 ล้านบาท คิดเป็นร้อยละ 69 เนื่องจากค่าระวางทางเรือที่ปรับตัวลดลง แต่บริษัทฯ ก็มีความสามารถในการบริหารจัดการเชิงกลยุทธ์ที่สามารถเพิ่มอัตรากำไรทำกำไรขั้นต้นได้ โดยมีอัตรากำไรขั้นต้นในรอบระยะเวลา 12 เดือนของปีนี้(12M/2566)เทียบกับปีที่แล้ว(12M/2565) เพิ่มขึ้นมาจาก 20% เป็น 34%

บริษัทฯและบริษัทย่อยมีกำไรขั้นต้น ในไตรมาส 4/2566 จำนวน 121.9 ล้านบาท เพิ่มขึ้น 7.6 ล้านบาท คิดเป็นร้อยละ 7 จากไตรมาส 3/2566 เมื่อเทียบกับไตรมาส 4/2565 ลดลง 6.0 ล้านบาท คิดเป็นร้อยละ 5 และเมื่อเปรียบเทียบกับระยะ 12M/2566 กับ 12M/2565 ลดลง 426.8 ล้านบาท คิดเป็นร้อยละ 48 โดยมีอัตรากำไรขั้นต้น (Gross Profit Margin) ในไตรมาส 4/2566 ที่อัตราร้อยละ 34 ลดลงร้อยละ 1 เมื่อเทียบกับไตรมาส 3/2566 ที่มีอัตรากำไรขั้นต้นร้อยละ 35 และสูงกว่าไตรมาส 4/2565 ที่มีอัตรากำไรขั้นต้นร้อยละ 26

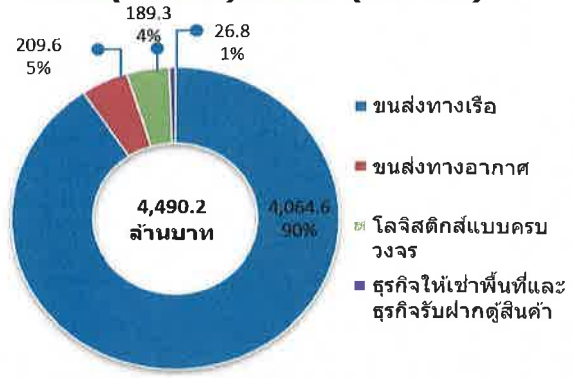
หน้า 1/5

บริษัทฯและบริษัทย่อยมีกำไรสุทธิในส่วนของถือหุ้นใหญ่ ในไตรมาส 4/2566 จำนวน 29.4 ล้านบาท เพิ่มขึ้น 13.1 ล้านบาท คิดเป็นร้อยละ 80 จากไตรมาส 3/2566 เมื่อเทียบกับไตรมาส 4/2565 เพิ่มขึ้น 21.9 ล้านบาท คิดเป็นร้อยละ 293 และเมื่อเปรียบเทียบกับ 12M/2566 กับ 12M/2565 ลดลง 221.1 ล้านบาท คิดเป็นร้อยละ 73

รายได้และสัดส่วนรายได้จำแนกตามกลุ่มธุรกิจ

กลุ่มธุรกิจ	2566	2566	2565	% เปลี่ยนแปลง		2566	%	2565	%	%
	Q4	Q3	Q4	Q-o-Q	Y-o-Y	12 Months	สัดส่วน	12 Months	สัดส่วน	เปลี่ยนแปลง
1. การขนส่งสินค้าระหว่างประเทศทางเรือ	235.9	225.6	408.8	5%	-42%	952.8	70%	4,064.6	90%	-77%
2. การขนส่งสินค้าระหว่างประเทศทางอากาศ	23.4	22.4	32.9	4%	-29%	107.9	8%	209.6	5%	-48%
3. การบริการโลจิสติกส์แบบครบวงจร	95.4	66.7	35.9	43%	166%	271.8	20%	189.3	4%	44%
4. ธุรกิจให้เช่าพื้นที่และธุรกิจรับฝากตู้สินค้า	5.8	8.3	6.3	-29%	-7%	29.4	2%	26.8	1%	10%
รวม	360.5	323.0	484.0	12%	-26%	1,361.9	100%	4,490.2	100%	-70%

รายได้(ล้านบาท) ปี 2566 (มค.- ธค.)

รายได้(ล้านบาท) ปี 2565 (มค.- ธค.)


บริษัทฯและบริษัทย่อยมีรายได้ในปี 2566 (12M/2566)เท่ากับ 1,361.9 ล้านบาทประกอบด้วยธุรกิจหลัก4ประเภท ดังนี้

- 1)การขนส่งสินค้าระหว่างประเทศทางเรือ(Sea Freight)** มีรายได้รวม 952.8 ล้านบาท คิดเป็นร้อยละ 70 ของรายได้รวม
- 2)การขนส่งสินค้าระหว่างประเทศทางอากาศ(Air Freight)** มีรายได้รวม 107.9 ล้านบาท คิดเป็นร้อยละ 8 ของรายได้รวม
- 3)การบริการด้านบริการโลจิสติกส์แบบครบวงจร (Integrated Logistics Services)** ซึ่งประกอบด้วย การขนส่ง การบริการดำเนินพิธีการศุลกากร และบริการเสริมอื่นๆ มีรายได้รวม 271.8 ล้านบาท คิดเป็นร้อยละ 20 ของรายได้รวม
- 4)ธุรกิจให้เช่าพื้นที่เก็บของขนาดเล็กและธุรกิจรับฝากตู้สินค้า (Self-Storage and Container Depot Service)** ซึ่งประกอบด้วย บริการให้เช่าพื้นที่เพื่อจัดเก็บสิ่งของตามความต้องการของลูกค้า การบริการพื้นที่รับฝากและซ่อมตู้คอนเทนเนอร์ การบริการในธุรกิจนี้มีรายได้รวม 29.4 ล้านบาท คิดเป็นร้อยละ 2 ของรายได้รวม

การวิเคราะห์ผลการดำเนินงาน
1.บริการขนส่งสินค้าระหว่างประเทศทางเรือ

ค่าบริการขนส่งสินค้าระหว่างประเทศทางเรือ สำหรับไตรมาสที่ 4 ปี 2566 เพิ่มขึ้นร้อยละ 4.5 เมื่อเทียบกับไตรมาสที่ 3 ปี 2566 เนื่องจากมีปริมาณการขนส่งตู้สินค้าเพิ่มขึ้น แต่ลดจลร้อยละ 42 เมื่อเทียบกับไตรมาสที่ 4 ปี 2565 เมื่อเปรียบเทียบกับ 12M/2566 กับ 12M/2565 ลดจลร้อยละ 77 เนื่องจากอัตราค่าระวางทางเรือปรับตัวลดลงและการขลอตัวของการส่งออกจากประเทศไทย

2.บริการขนส่งสินค้าระหว่างประเทศทางอากาศ

ค่าบริการขนส่งสินค้าระหว่างประเทศทางอากาศ สำหรับไตรมาสที่ 4 ปี 2566 เพิ่มขึ้นร้อยละ 4.3 เนื่องจาก ปริมาณการขนส่งทางอากาศฟื้นตัวอย่างต่อเนื่อง เมื่อเทียบกับไตรมาสที่ 3 ปี 2566 และลดจลร้อยละ 29 เมื่อเทียบกับไตรมาส ที่ 4 ปี 2565 เมื่อเปรียบเทียบกับ 12M/2566 กับ 12M/2565 ลดจลร้อยละ 48 เนื่องจากอัตราค่าระวางทางอากาศที่ปรับตัวลดลงและสภาวะเศรษฐกิจและการค้าระหว่างประเทศที่มีการชะลอลงทั่วโลก

3.การบริการโลจิสติกส์แบบครบวงจร
3.1 ค่าขนส่งและบริการอื่นที่เกี่ยวข้องกับการขนส่ง

ธุรกิจให้บริการด้านค่าขนส่ง ขนถ่ายสินค้าและบริการอื่นที่เกี่ยวข้องกับการขนส่ง สำหรับไตรมาสที่ 4 ปี 2566 ลดจลเล็กน้อย จากไตรมาสที่ 3 ปี 2566 แต่เมื่อเทียบกับ ไตรมาสที่ 4 ปี 2565 เพิ่มขึ้นร้อยละ 26 และเมื่อเปรียบเทียบกับ 12M/2566 กับ 12M/2565 เพิ่มขึ้นร้อยละ 7 เนื่องจากมีปริมาณงานขนส่งทางบกที่มากขึ้นอย่างต่อเนื่อง

3.2 ค่าบริการด้านตัวแทนในการดำเนินพิธีศุลกากรและอื่น ๆ

ธุรกิจให้บริการด้านตัวแทนในการดำเนินพิธีศุลกากรและอื่น ๆ สำหรับไตรมาสที่ 4 ปี 2566 เพิ่มขึ้นร้อยละ 93 เมื่อเทียบกับ ไตรมาสที่ 3 ปี 2566 และเมื่อเทียบกับไตรมาสที่ 4 ปี 2565 เพิ่มขึ้นร้อยละ 583 และเมื่อเปรียบเทียบกับ 12M/2566 กับ 12M/2565 เพิ่มขึ้นร้อยละ 123 เดิมโตตามปริมาณงานการนำเข้าและส่งออกที่เพิ่มขึ้น มีรายได้จากงาน Project Cargoes ในการขนย้ายโรงงาน และมีรายได้จากธุรกิจใหม่จากการให้บริการเช่าตู้สินค้าควบคุมอุณหภูมิ (Reefer Container)

4.ธุรกิจให้เช่าพื้นที่เก็บของขนาดเล็ก (Self-Storage) และธุรกิจรับฝากตู้สินค้า (Container Depot)

สำหรับธุรกิจในกลุ่มนี้มีรายได้ในไตรมาส 4/2566 ซึ่งเท่ากับ 5.8 ล้านบาท เมื่อเปรียบเทียบกับไตรมาส 3/2566 ลดลงร้อยละ 29 เมื่อเปรียบเทียบกับไตรมาส 4/2565 ลดลง ร้อยละ 7 และเมื่อเปรียบเทียบกับ 12M/2566 ซึ่งเท่ากับ 29.4 ล้านบาท กับ 12M/2565 ซึ่งเท่ากับ 26.8 ล้านบาท จะเพิ่มขึ้นร้อยละ 10 เนื่องจากรายได้ธุรกิจการให้เช่าพื้นที่เก็บของขนาดเล็ก (Self-Storage) เดิมโตขึ้น ตามรายละเอียดดังนี้

4.1 ธุรกิจการให้บริการเช่าพื้นที่เก็บของขนาดเล็ก (Self-Storage)

สำหรับไตรมาส 4/2566 เมื่อเทียบกับไตรมาส 3/2566 ลดลงร้อยละ 2 เมื่อเทียบกับไตรมาสที่ 4/2565 เพิ่มขึ้นร้อยละ 34 และเมื่อเปรียบเทียบกับ 12M/2566 ซึ่งเท่ากับ 13.6 ล้านบาท กับ 12M/2565 ซึ่งเท่ากับ 8.8 ล้านบาท จะเพิ่มขึ้นร้อยละ 54 เนื่องจากสถานการณ์โควิด-19 คลี่คลายลง ทำให้ลูกค้าในส่วนของ SME ที่ใช้สถานที่เพื่อการจัดเก็บสต็อกสินค้าและลูกค้าที่นำเอาของใช้ส่วนตัวมาเก็บกลับมาใช้ บริการเพิ่มมากขึ้น พร้อมกับบริษัทฯ ได้เปิดดำเนินการทั้ง 2 สาขาแล้ว คือที่ถนนพระราม 3 และที่ไชน่าทาวน์ จึงมีการรับรู้รายได้เข้ามาอย่างต่อเนื่อง

4.2 ธุรกิจให้พื้นที่บริการรับฝากและซ่อมตู้คอนเทนเนอร์ (Container Depot)

เมื่อเปรียบเทียบกับไตรมาส 4/2566 กับ ไตรมาส 3/2566 ลดลงร้อยละ 50 เมื่อเปรียบเทียบกับ ไตรมาส 4/2565 ลดลง ร้อยละ 36 และเมื่อเปรียบเทียบกับ 12M/2566 ซึ่งเท่ากับ 15.8 ล้านบาท กับ 12M/2565 ซึ่งเท่ากับ 18.0 ล้านบาท จะลดลงร้อยละ 12 เนื่องจากปริมาณตู้ที่เข้าใช้บริการในลานรับและค่าซ่อมตู้ลดลง เนื่องจากลาน YJCD#1 จำเป็นต้องมีการปรับปรุงสภาพลาน ทำให้ไม่สามารถรับลูกค้าเข้าในลานได้ ในขณะที่ลาน YJCD#2 เพิ่งสามารถรับลูกค้าหลักๆได้ในช่วงปลายปีเนื่องจากต้องมีการขออนุญาตในการขึ้นทะเบียนลาน YJCD#2 ในระบบของลูกค้า ทำให้มีความล่าช้าในการที่ลูกค้าจะเข้ามาใช้บริการ

รายได้อื่น

ส่วนใหญ่เป็นเงินปันผล และ ดอกเบี้ยรับ ตามรายละเอียดดังนี้

รายได้	ปี 2566 (มค.-ธค.)	ปี 2565 (มค.-ธค.)	% เปลี่ยนแปลง
1.เงินปันผล	6,183,489	2,617,464	136%
2.ดอกเบี้ยรับ	3,273,532	1,530,917	114%
3.รายได้ค่าเช่า/ค่าบริการ	650,625	212,379	206%
4.รายได้เบ็ดเตล็ด	888,342	738,103	20%
รวม	10,995,989	5,098,862	116%

ค่าใช้จ่ายในการขายและบริหาร

บริษัทฯ มีค่าใช้จ่ายในการขายและบริหาร ในไตรมาส 4 ปี 2566 ลดลง ร้อยละ 10 เมื่อเทียบกับไตรมาส 3 ปี 2566 เมื่อเทียบกับไตรมาส 4 ปี 2565 ลดลงร้อยละ 28 และ เมื่อเปรียบเทียบกับ 12M/2566 กับ 12M/2565 จะลดลงร้อยละ 28 เนื่องจากการปรับเงินคงค้างพนักงานขายให้สอดคล้องกับยอดขายที่เกิดขึ้นจริง และบริษัทฯ ได้ควบคุมค่าใช้จ่ายให้เป็นไปอย่างเหมาะสม

นอกจากนี้ในปี 2566 บริษัทฯ ยังมีผลกำไรอื่นจากการขายเงินลงทุนบางส่วนในบริษัทฯ รวมแห่งหนึ่งเป็นจำนวนเงิน 9.4 ล้านบาท

ต้นทุนทางการเงิน

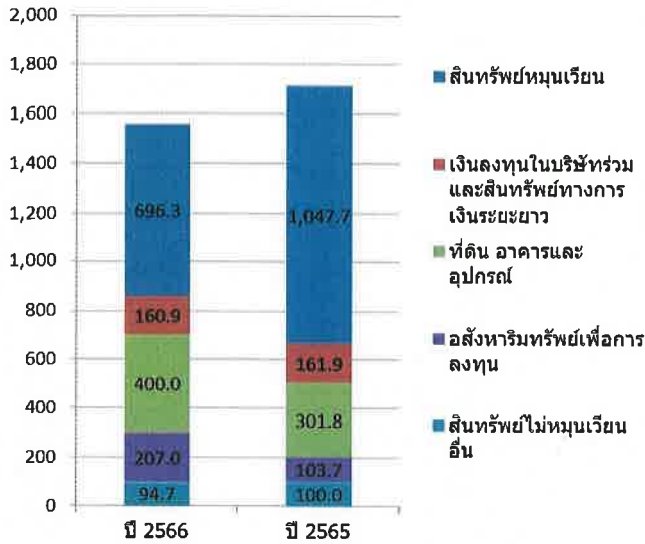
บริษัทฯ มีต้นทุนทางการเงินในไตรมาส 4 ปี 2566 ลดลงร้อยละ 25 เมื่อเทียบกับไตรมาส 3 ปี 2566 ลดลงร้อยละ 24 เมื่อเทียบกับ ไตรมาส 4 ปี 2565 และเปรียบเทียบกับ 12M/2566 กับ 12M/2565 เพิ่มขึ้น ร้อยละ 36 จากดอกเบี้ยที่เพิ่มขึ้น 11.7 ล้านบาทจากหุ้นกู้เพื่อระดมเงินทุนสำหรับโครงการลงทุนธุรกิจใหม่ๆของบริษัทฯ รวมทั้งโครงการ JV และ M&A ที่นอกจากนั้นยังมีต้นทุนทางการเงินที่เกี่ยวกับสัญญาเช่าที่มีเพิ่มขึ้น และดอกเบี้ยเงินกู้ระยะยาวจากการก่อสร้างโครงการ Self-Storage แห่งใหม่

กำไรสุทธิ

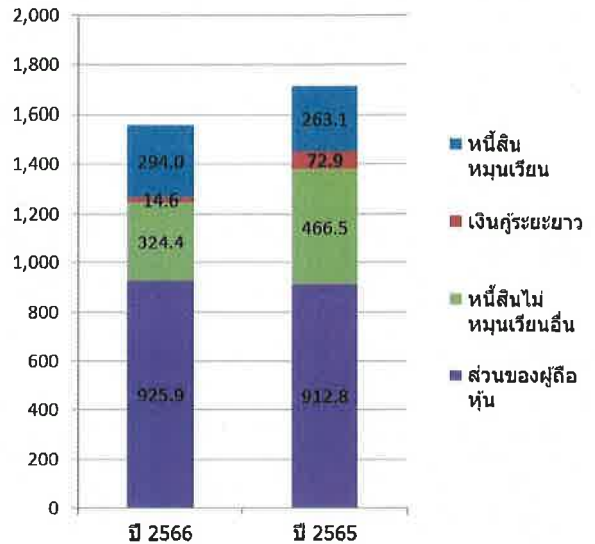
บริษัทฯ มีกำไรสุทธิในส่วนของผู้ถือหุ้นใหญ่สำหรับไตรมาสที่ 4 ปี 2566 จำนวน 29.4 ล้านบาท เพิ่มขึ้นจากไตรมาสที่ 3/2566 จำนวน 13.1 ล้านบาท คิดเป็นร้อยละ 80 เพิ่มขึ้นจากไตรมาสที่ 4 ปี 2565 จำนวน 21.9 ล้านบาท คิดเป็นร้อยละ 293 เนื่องจากรายได้จากการขนส่งสูงขึ้น และเมื่อเปรียบเทียบ 12M/2566 กับ 12M/2565 จะลดลงจำนวน 221.1 คิดเป็นร้อยละ 73 เนื่องจากอัตราค่าระวางทั้งทางเรือและทางอากาศปรับตัวลดลงและสถานะเศรษฐกิจและการขนส่งระหว่างประเทศที่ลดลงทั่วโลก บริษัทฯ สามารถเพิ่มอัตรากำไรสุทธิได้สูงขึ้นอย่างต่อเนื่อง อัตรากำไรสุทธิใน ไตรมาส 4/2566 เท่ากับร้อยละ 7.3 สูงกว่า ไตรมาส 3/2566 และ ไตรมาส 4/2565 ที่อยู่ที่ ร้อยละ 4.6 และ ร้อยละ 1.3 ตามลำดับ

การวิเคราะห์ทางการเงิน

สินทรัพย์



**หน่วย : ล้านบาท
หนี้สินและส่วนของผู้ถือหุ้น**



สินทรัพย์

บริษัทฯ มีสินทรัพย์รวม ณ วันที่ 31 ธันวาคม 2566 จำนวน 1,559.0 ล้านบาท ลดลงจากสินทรัพย์รวม ณ วันที่ 31 ธันวาคม 2565 จำนวน 156.2 ล้านบาท โดยสินทรัพย์หมุนเวียนลดลงสุทธิ 351.4 ล้านบาท จากเงินสดลดลง 283.6 ล้านบาท สินทรัพย์ทางการเงินหมุนเวียนอื่นลดลง 139.7 ล้านบาท ลูกหนี้การค้าเพิ่มขึ้น 70.7 ล้านบาท สินทรัพย์หมุนเวียนอื่นเพิ่มขึ้น 1.2 ล้านบาท และจากการเพิ่มขึ้นสินทรัพย์ไม่หมุนเวียน จำนวน 195.2 ล้านบาท ตามรายละเอียดดังนี้

- เงินลงทุนในบริษัทร่วม เงินลงทุนในกิจการร่วมค้า และสินทรัพย์ทางการเงินระยะยาว ลดลงรวม 1.0 ล้านบาท เกิดจาก ชื้อเงินลงทุนในบริษัทร่วม 16.5 ล้านบาท ขายเงินลงทุนในบริษัทร่วม 15.7 ล้านบาท กิจการร่วมค้า 5.0 ล้าน และสินทรัพย์ทางการเงินที่วัดมูลค่าด้วยมูลค่ายุติธรรมผ่านกำไรขาดทุนเบ็ดเสร็จอื่นเพิ่มขึ้น 1.9 ล้านบาท จากการวัดมูลค่าใหม่

- ที่ดิน อาคาร และอุปกรณ์-สุทธิ เพิ่มขึ้น 98.2 ล้านบาท จากการเพิ่มขึ้นจากสิทธิการเช่า 54.6 ล้านบาท ลานรับฝากตู้สินค้าแห่งที่ #2 11.7 ล้านบาท โครงการก่อสร้างคลังสินค้าห้องเย็น 13.9 ล้านบาท อาคารสำนักงาน 8.5 ล้านบาท เฟอนิเจอร์ 8.2 ล้านบาท และคอมพิวเตอร์ 1.3 ล้านบาท

- อสังหาริมทรัพย์เพื่อการลงทุน เพิ่มขึ้นจำนวน 103.3 ล้านบาท จากการทำสัญญาเช่าพื้นที่ สำหรับโครงการ Self-Storage แห่งที่ 3

- สินทรัพย์ไม่หมุนเวียนอื่นลดลงประมาณ 5.3 ล้านบาท เงินฝากสถาบันการเงินที่ติดภาวะผูกพันเพิ่มขึ้น 5.1 ล้านบาท ลูกหนี้กรมสรรพากรลดลง 0.2 ล้านบาท สินทรัพย์ภาษีเงินได้รอตัดบัญชี เพิ่มขึ้น 2.3 ล้านบาท สินทรัพย์ไม่มีตัวตนลดลง 3.5 ล้านบาท และสินทรัพย์ไม่หมุนเวียนอื่นลดลง 9.0 จากการจ่ายเงินมัดจำให้ลูกค้า

หนี้สิน

บริษัทฯ มีหนี้สินรวม ณ วันที่ 31 ธันวาคม 2566 จำนวน 633.0 ล้านบาท ลดลงจากหนี้สินรวม ณ วันที่ 31 ธันวาคม 2565 เป็นจำนวน 169.5 ล้านบาท โดยมีรายการสำคัญดังนี้

- เงินเบิกเกินบัญชีและเงินกู้ยืมระยะสั้นจากสถาบันการเงิน เพิ่มขึ้น 90.4 ล้านบาท
- เจ้าหนี้การค้าลดลง 91.5 ล้านบาท
- ภาษีเงินได้ค้างจ่าย ลดลงจำนวน 22.8 ล้านบาท
- หนี้สินหมุนเวียนอื่น ลดลงจาก ภาษีมูลค่าเพิ่ม 0.3 ล้านบาท
- หนี้สินไม่หมุนเวียนอื่น ลดลงโดยประมาณ 145.3 ล้านบาท เกิดจากหนี้สินตามสัญญาเช่าเพิ่มขึ้น 112.3 ล้านบาท ภาวะผูกพันผลประโยชน์พนักงาน เพิ่มขึ้น 5.9 ล้านบาท เงินกู้ยืมระยะยาวจากสถาบันการเงินลดลง 9.2 ล้านบาท และหุ้นกู้ลดลง 254.3 ล้านบาท

ส่วนของผู้ถือหุ้น

บริษัทฯ มีส่วนของผู้ถือหุ้นรวม ณ วันที่ 31 ธันวาคม 2566 จำนวน 925.9 ล้านบาท ลดลงจากส่วนของผู้ถือหุ้นรวม ณ วันที่ 31 ธันวาคม 2565 เป็นจำนวน 13.1 ล้านบาท เกิดจาก กำไรระหว่างปีเพิ่มขึ้นสุทธิ 83.5 ล้านบาท ส่วนองค์ประกอบอื่นของส่วนของผู้ถือหุ้น เพิ่มขึ้นสุทธิ 0.4 ล้านบาท ส่วนได้เสียที่ไม่มีอำนาจควบคุมลดลง 8.8 ล้านบาท ซื้อหุ้นคืน 1.1 ล้านบาท และลดลงจากการจ่ายปันผล 63.0 ล้านบาท

การวิเคราะห์สภาพคล่อง

หน่วย : ล้านบาท	สำหรับปี 2566
เงินสดต้นงวด	383.0
กระแสเงินสดได้มา / (ใช้ไป) จากกิจกรรมดำเนินงาน	-50.1
กระแสเงินสดได้มา / (ใช้ไป) จากกิจกรรมลงทุน	61.1
กระแสเงินสดได้มา / (ใช้ไป) จากกิจกรรมจัดหาเงิน	-296.5
กระแสเงินสดเพิ่มขึ้น (ลดลง) สุทธิ	-283.6
เงินสดปลายงวด	99.4

กระแสเงินสดจากกิจกรรมดำเนินงาน

บริษัทและบริษัทย่อยมีกระแสเงินสดใช้ไปจากกิจกรรมดำเนินงานสำหรับปี 2566 จำนวน 50.1 ล้านบาท โดยมีกำไรสำหรับงวดจำนวน 76.4 ล้านบาท ลูกหนี้การค้าและลูกหนี้อื่นเพิ่มขึ้นจำนวน 69.8 ล้านบาท สินทรัพย์หมุนเวียนอื่นเพิ่มขึ้น 1.0 ล้านบาท สินทรัพย์ไม่หมุนเวียนอื่นลดลง 9.3 ล้านบาท เจ้าหนี้การค้าลดลง จำนวน 83.2 ล้านบาท และหนี้สินหมุนเวียนอื่นลดลง 0.6 ล้านบาท

กระแสเงินสดจากกิจกรรมลงทุน

บริษัทและบริษัทย่อยมีกระแสเงินสดสุทธิได้มาจากกิจกรรมลงทุนสำหรับปี 2566 จำนวน 61.1 ล้านบาท จากการ นำเงินฝากธนาคาร 5.1 ล้านบาท รับจากเงินลงทุนชั่วคราวและกองทุนรวมสุทธิ 133.8 ล้านบาท การซื้อสินทรัพย์ที่นำมาใช้งานในกิจการ 39.4 ล้านบาท ซื้ออสังหาริมทรัพย์เพื่อการลงทุน 48.0 ล้านบาท ขายเงินลงทุนในบริษัทร่วมและกิจการร่วมค้า 30.6 ล้านบาท ลงทุนในบริษัทร่วม 16.5 ล้านบาท รับดอกเบี้ย 2.0 ล้านบาท และรับเงินปันผล 6.2 ล้านบาท

กระแสเงินสดจากกิจกรรมจัดหาเงิน

บริษัทและบริษัทย่อยมีกระแสเงินสดสุทธิใช้ไปจากกิจกรรมจัดหาเงินสำหรับปี 2566 จำนวน 296.5 ล้านบาท เกิดจากรับจากเงินกู้ยืมระยะสั้นจากสถาบันการเงิน 90.5 ล้านบาท จ่ายชำระหุ้นกู้ 255.0 ล้านบาท จ่ายคืนเงินกู้ยืมระยะยาวจากสถาบันการเงิน 9.2 ล้านบาท รับเงินจากส่วนได้เสียที่ไม่มีอำนาจควบคุมในบริษัทย่อย 0.8 ล้านบาท ซื้อหุ้นคืน 1.1 ล้านบาท ชำระหนี้สินตามสัญญาเข้าทางการเงิน 41.5 ล้านบาท จ่ายดอกเบี้ย 18.0 ล้านบาท และจ่ายปันผล 63.0 ล้านบาท

อัตราส่วนทางการเงินที่สำคัญ

อัตราส่วน	2566	2565
	(31/12/2566)	(31/12/2565)
อัตราค่าไร้ขึ้นต้น (%)	34%	20%
อัตราค่าไร้สุทธิ (%)	5.6%	6.8%
อัตราส่วนสภาพคล่อง (เท่า)	2.4	4.0
อัตราส่วนหนี้สินต่อส่วนของผู้ถือหุ้น (เท่า)	0.7	0.9

จึงเรียนมาเพื่อทราบ



ขอแสดงความนับถือ



นายเกตดิวิทย์ สิทธิสุนทรวงศ์
(ประธานเจ้าหน้าที่บริหาร)
บริษัท ลีโอ โกลบอล โลจิสติกส์ จำกัด (มหาชน)

หน้า 5/5

THE SMART LOGISTICS SOLUTION

