



DITTO.EL 005/2567

วันที่ 26 กุมภาพันธ์ 2567

เรื่อง แจ้งมติที่ประชุมกรรมการบริษัท ครั้งที่ 1/2567 การจ่ายปันผลในรูปแบบของเงินสด / การลงทุนในหุ้นสามัญเพิ่มทุนของ บริษัท ทีเอ็ม คอนซัลติ้ง เอนจิเนียริง แอนด์ แมเนจเม้นท์ จำกัด (มหาชน) / การแต่งตั้งกรรมการใหม่ และแต่งตั้งกรรมการเพิ่มเติม / การแก้ไขเพิ่มเติมข้อบังคับ ข้อ 31. ของบริษัท / การกำหนดการประชุมสามัญผู้ถือหุ้น ประจำปี 2567

เรียน กรรมการและผู้จัดการตลาดหลักทรัพย์แห่งประเทศไทย

เอกสารแนบ

1. สารสนเทศ เรื่อง รายการที่เกี่ยวข้องกันในการเข้าซื้อหุ้นสามัญเพิ่มทุนของ บริษัท ทีเอ็ม คอนซัลติ้ง เอนจิเนียริง แอนด์ แมเนจเม้นท์ จำกัด (มหาชน)

บริษัท ดิทโต (ประเทศไทย) จำกัด (มหาชน) (“บริษัท”) ได้จัดประชุมคณะกรรมการบริษัท ครั้งที่ 1/2567 เมื่อวันที่ 26 กุมภาพันธ์ 2567 เวลา 13.30 น. – 17.30 น. ณ สำนักงานใหญ่ บริษัท ดิทโต (ประเทศไทย) จำกัด (มหาชน) ซึ่งตั้งอยู่เลขที่ 235/1-3 ถนนราษฎร์พัฒนา แขวงราษฎร์พัฒนา เขตสะพานสูง กรุงเทพมหานคร 10240 เพื่อพิจารณาวาระต่าง ๆ และมีมติสำคัญสรุปได้ดังนี้

1. อนุมัติให้นำเสนอต่อที่ประชุมสามัญผู้ถือหุ้นประจำปี 2567 เพื่อพิจารณาและอนุมัติงบการเงินประจำปี สิ้นสุดวันที่ 31 ธันวาคม 2566
2. อนุมัติให้เสนอต่อที่ประชุมสามัญผู้ถือหุ้นประจำปี 2567 เพื่อพิจารณาและอนุมัติการจัดสรรกำไรเป็นทุนสำรองตามกฎหมายและการจ่ายปันผลในรูปแบบเงินสดจากผลการดำเนินงานประจำปี 2566 โดยมีรายละเอียดดังนี้

ก) จัดสรรกำไรเป็นทุนสำรองตามกฎหมายจำนวน 6,632,882.40 บาท รวมเป็นทุนสำรองตามกฎหมาย ณ วันที่ 31 ธันวาคม 2566 ทั้งสิ้น 33,035,679.90 บาท

ข) จ่ายปันผลเป็นเงินสดสำหรับผลประกอบการงวดปี 2566 ตั้งแต่วันที่ 1 มกราคม 2566 ถึงวันที่ 31 ธันวาคม 2566 ในอัตราหุ้นละ 0.25 บาท หรือคิดเป็นจำนวนเงินไม่เกิน 173,478,399.50 บาท

โดยเงินปันผลทั้งหมดจะถูกหักภาษี ณ ที่จ่ายตามอัตราที่กฎหมายกำหนด โดยบริษัทจะกำหนดรายชื่อผู้ถือหุ้นที่มีสิทธิได้รับเงินปันผล (Record Date) ในวันที่ 14 มีนาคม 2567 และกำหนดจ่ายเงินปันผลให้แก่ผู้ถือหุ้นในวันที่ 15 พฤษภาคม 2567 อย่างไรก็ตาม สิทธิในการรับปันผลดังกล่าวข้างต้นยังมีความไม่แน่นอนจนกว่าจะได้รับอนุมัติจากที่ประชุมสามัญผู้ถือหุ้น ประจำปี 2567



3. อนุมัติให้นำเสนอต่อที่ประชุมสามัญผู้ถือหุ้นประจำปี 2567 เพื่อพิจารณาและอนุมัติการลงทุนในหุ้นสามัญเพิ่มทุนของ บริษัท ทีม คอนซัลติ้ง เอนจิเนียริ่ง แอนด์ แมเนจเม้นท์ จำกัด (มหาชน) (“TEAMG”) จำนวน 38,000,000 หุ้น มูลค่าที่ตราไว้หุ้นละ 0.50 บาท หรือคิดเป็นสัดส่วนร้อยละ 4.28 ของทุนจดทะเบียนชำระแล้วของ TEAMG ภายหลังจากเพิ่มทุน ในราคาหุ้นละไม่เกิน 4.60 บาท รวมเป็นมูลค่าทั้งสิ้นไม่เกิน 174,800,000 บาท โดยการเข้าซื้อหุ้นสามัญเพิ่มทุนที่ออกใหม่ของ TEAMG ซึ่งเป็นบุคคลที่เกี่ยวข้องกันของบริษัท โดยบริษัทจะทำการชำระค่าตอบแทนหุ้นสามัญเพิ่มทุนของ TEAMG ด้วยเงินสด ทั้งนี้ราคาดังกล่าวเป็นราคาเสนอขายตามราคาตลาดที่มีส่วนลดไม่เกินร้อยละ 10 ของราคาถัวเฉลี่ยถ่วงน้ำหนักของหุ้นสามัญของ TEAMG ในตลาดหลักทรัพย์แห่งประเทศไทย (“ตลาดหลักทรัพย์ฯ”) ย้อนหลัง 7 วันทำการติดต่อกัน ก่อนวันที่คณะกรรมการของ TEAMG มีมติให้เสนอวาระการเสนอขายหุ้นที่ออกใหม่ต่อบุคคลในวงจำกัด (ระหว่างวันที่ 14 กุมภาพันธ์ 2567 ถึง 22 กุมภาพันธ์ 2567) ตามประกาศคณะกรรมการกำกับตลาดทุน ที่ ทจ. 28/2565 เรื่อง การอนุญาตให้บริษัทจดทะเบียนเสนอขายหุ้นที่ออกใหม่ต่อบุคคลในวงจำกัด ลงวันที่ 28 ธันวาคม 2565 (และที่ได้มีการแก้ไขเพิ่มเติม) (“ประกาศเกี่ยวกับการเสนอขายหุ้นที่ออกใหม่ต่อบุคคลในวงจำกัด”)

การทำรายการเข้าซื้อหุ้นสามัญเพิ่มทุนของ TEAMG ข้างต้น เข้าข่ายเป็นรายการที่เกี่ยวข้องกัน ตามประกาศคณะกรรมการกำกับตลาดทุน ที่ ทจ.21/2551 เรื่อง หลักเกณฑ์ในการทำรายการที่เกี่ยวข้องกัน และตามประกาศคณะกรรมการตลาดหลักทรัพย์แห่งประเทศไทย ที่ บจ/ป 22-01 เรื่อง การเปิดเผยข้อมูลและการปฏิบัติการของบริษัทจดทะเบียนในรายการที่เกี่ยวข้องกัน พ.ศ. 2546 โดย TEAMG เป็นบุคคลที่เกี่ยวข้องกันของบริษัท เนื่องจาก นายธีระชัย รัตนกมลพร (“นายธีระชัย”) ซึ่งเป็นผู้ถือหุ้นรายใหญ่ของบริษัท (สัดส่วนการถือหุ้นในบริษัท รวมบุคคลตามมาตรา 258 ของพระราชบัญญัติหลักทรัพย์และตลาดหลักทรัพย์ พ.ศ. 2535 (รวมถึงที่ได้มีการแก้ไขเพิ่มเติม) (“มาตรา 258”) เท่ากับร้อยละ 31.97) เป็นผู้ถือหุ้นรายใหญ่ของ TEAMG (สัดส่วนการถือหุ้นใน TEAMG รวมบุคคลตามมาตรา 258 เท่ากับร้อยละ 16.01 ของทุนจดทะเบียนชำระแล้ว) นอกจากนี้ญาติสนิทนายธีระชัย เป็นผู้ถือหุ้น และ/หรือ กรรมการ และ/หรือ ผู้บริหารของบริษัทดังนี้ (1) นายสุกร รัตนกมลพร (“นายสุกร”) น้องชายของนายธีระชัย เป็นกรรมการ ประธานเจ้าหน้าที่บริหาร และผู้ถือหุ้นรายใหญ่ของบริษัท (สัดส่วนการถือหุ้นในบริษัทรวมบุคคลตามมาตรา 258 เท่ากับร้อยละ 14.02 ของทุนจดทะเบียนชำระแล้ว) และ (2) นางสาวภรกานต์ รัตนกมลพร (“นางสาวภรกานต์”) พี่สาวของนายธีระชัย ดำรงตำแหน่งกรรมการ และประธานเจ้าหน้าที่บริหารด้านปฏิบัติการของบริษัท และผู้ถือหุ้นของบริษัท (สัดส่วนการถือหุ้นรวมส่วนของคู่สมรส ร้อยละ 0.47 ของทุนจดทะเบียนชำระแล้ว) ทั้งนี้ เมื่อคำนวณขนาดรายการตามประกาศรายการที่เกี่ยวข้องกันจะได้เป็นมูลค่าสิ่งตอบแทนเท่ากับ 174.80 ล้านบาท เมื่อเปรียบเทียบกับมูลค่าสินทรัพย์ที่มีตัวตนสุทธิของบริษัทตามงบการเงินรวมที่ผ่านการตรวจสอบแล้ว ณ วันที่ 31 ธันวาคม 2566 ซึ่งมีมูลค่าเท่ากับ 2,439.18 ล้านบาท จะมีขนาดรายการเท่ากับร้อยละ 7.17 ของมูลค่าสินทรัพย์ที่มีตัวตนสุทธิของบริษัท รายการดังกล่าวมีมูลค่ามากกว่าหรือเท่ากับ 20.00 ล้านบาท และสูงกว่าหรือเท่ากับร้อยละ 3.00 ของมูลค่าสินทรัพย์ที่มีตัวตนสุทธิของบริษัท จึงทำให้บริษัท มีหน้าที่ต้องเปิดเผยสารสนเทศต่อตลาดหลักทรัพย์แห่งประเทศไทย ขอมติอนุมัติจากคณะกรรมการของบริษัท และขออนุมัติการเข้าทำรายการที่เกี่ยวข้องกันต่อที่ประชุมผู้ถือหุ้นด้วย



คะแนนเสียงไม่ต่ำกว่า 3 ใน 4 ของจำนวนเสียงทั้งหมดของผู้ถือหุ้นหรือผู้รับมอบฉันทะ (ถ้ามี) ที่มาประชุม และมีสิทธิออกเสียงลงคะแนน โดยไม่นับรวมส่วนของผู้ถือหุ้นที่มีส่วนได้ส่วนเสีย บริษัทต้องดำเนินการจัดส่งหนังสือเชิญประชุมผู้ถือหุ้นแก่ผู้ถือหุ้นเป็นการล่วงหน้าไม่น้อยกว่า 14 วันก่อนวันประชุมผู้ถือหุ้นและระบุชื่อและจำนวนหุ้นของผู้ถือหุ้นที่ไม่มีสิทธิออกเสียงลงคะแนนไว้ในหนังสือนัดประชุมผู้ถือหุ้น พร้อมทั้งจัดให้มีที่ปรึกษาทางการเงินอิสระแสดงความเห็นเกี่ยวกับความสมเหตุสมผลและความเป็นธรรมของราคาและเงื่อนไขของรายการเพื่อเสนอต่อผู้ถือหุ้นของบริษัท ตามประกาศคณะกรรมการตลาดหลักทรัพย์แห่งประเทศไทย ที่ บจ/ป 22-01 เรื่องการเปิดเผยข้อมูลและการปฏิบัติการของบริษัทจดทะเบียนในรายการที่เกี่ยวข้องกัน พ.ศ. 2546 โดยในการนี้ จึงเสนอต่อที่ประชุมเพื่อแต่งตั้ง บริษัท เซจแคปปิตอล จำกัด ซึ่งเป็นที่ปรึกษาทางการเงินที่ได้รับความเห็นชอบจากสำนักงานคณะกรรมการกำกับหลักทรัพย์และตลาดหลักทรัพย์ เป็นที่ปรึกษาทางการเงินอิสระเพื่อให้ความเห็นเกี่ยวกับการเข้าทำรายการที่เกี่ยวข้องกัน เพื่อนำเสนอต่อผู้ถือหุ้นต่อไป

4. อนุมัติให้นำเสนอต่อที่ประชุมสามัญผู้ถือหุ้นประจำปี 2567 เพื่อพิจารณาและอนุมัติการแต่งตั้งกรรมการที่ต้องออกจากตำแหน่งตามวาระทั้งสามท่าน ให้กลับเข้าดำรงตำแหน่งอีกวาระหนึ่ง ดังนี้
 1. ศ.วุฒิสาร ต้นไชย กรรมการอิสระ
 2. นายทวี มีเงิน กรรมการอิสระ
 3. นายณรงค์ เดชาธนากรจักร กรรมการอิสระ
5. อนุมัติให้นำเสนอต่อที่ประชุมสามัญผู้ถือหุ้นประจำปี 2567 เพื่อพิจารณาและอนุมัติการแต่งตั้ง นายพิชิต วิวัฒน์รุจิราพงศ์ เป็นกรรมการบริษัท ตามที่ได้มีผู้ถือหุ้นเสนอชื่อบุคคลเพื่อรับการคัดเลือกเป็นกรรมการบริษัท
6. อนุมัติให้นำเสนอต่อที่ประชุมสามัญผู้ถือหุ้นประจำปี 2567 เพื่อพิจารณาและอนุมัติการกำหนดค่าตอบแทนประธานกรรมการบริษัท กรรมการบริษัท ประธานกรรมการตรวจสอบ กรรมการตรวจสอบ ประจำปี 2567 ดังนี้

ค่าตอบแทนกรรมการ ปี 2567 (บาท)			
ตำแหน่ง	รายเดือน	เบี้ยประชุม/ครั้ง	ผลประโยชน์อื่นใด
คณะกรรมการบริษัท			
● ประธานกรรมการบริษัท	-	15,000 บาท	ไม่มี
● กรรมการบริษัท	-	5,000 บาท	ไม่มี
คณะกรรมการตรวจสอบ			
● ประธานกรรมการตรวจสอบ	-	10,000 บาท	ไม่มี
● กรรมการตรวจสอบ	-	5,000 บาท	ไม่มี



7. อนุมัติให้นำเสนอต่อที่ประชุมสามัญผู้ถือหุ้น ประจำปี 2567 เพื่อพิจารณาและอนุมัติการแต่งตั้งนายบรรจง พิชญประสาธน์ ผู้สอบบัญชีทะเบียนเลขที่ 7147 หรือ นายไกรสิทธิ์ ศิลปมงคลกุล ผู้สอบบัญชีทะเบียนเลขที่ 9429 หรือนางสาวเขมนันท์ ใจชื่น ผู้สอบบัญชีทะเบียนเลขที่ 8260 หรือ นางสาววราภรณ์ กาญจนรัศมีโชติ ผู้สอบบัญชีทะเบียนเลขที่ 9927 แห่งบริษัท สยาม ทูธ สอบบัญชี จำกัด หรือ ผู้สอบบัญชีท่านอื่นภายใน สำนักงานเดียวกัน เป็นผู้สอบบัญชีประจำปี 2567 โดยให้มีอำนาจตรวจสอบ สอบทาน จัดทำและแสดงความเห็นในงบดุลและบัญชีกำไรขาดทุนของบริษัท โดยมีค่าตอบแทนผู้สอบบัญชีปีละไม่เกิน 3,300,000 บาท
8. อนุมัติให้นำเสนอต่อที่ประชุมผู้ถือหุ้น เพื่อพิจารณาและอนุมัติแก้ไขเพิ่มเติมข้อบังคับ ข้อ 31. ของบริษัท โดยขอแก้ไขเพิ่มเติมข้อบังคับข้อ 31. มีรายละเอียดดังนี้

ข้อ 31.

เดิม จำนวนหรือชื่อกรรมการผู้มีอำนาจลงลายมือชื่อผูกพันบริษัทได้นั้น ให้กรรมการสองคน ลงลายมือชื่อร่วมกันและประทับตราสำคัญของบริษัท โดยที่ประชุมผู้ถือหุ้นหรือ คณะกรรมการมีอำนาจกำหนดรายชื่อกรรมการผู้มีอำนาจลงลายมือชื่อผูกพันบริษัทได้

แก้ไขเป็น จำนวนหรือชื่อกรรมการผู้มีอำนาจลงลายมือชื่อผูกพันบริษัทได้นั้น ให้กรรมการสองคน ลงลายมือชื่อร่วมกันและประทับตราสำคัญของบริษัท เว้นแต่ในกรณีเพื่อการประมูลงาน การเข้าประมูลงาน การเสนอราคางาน การยื่นข้อเสนองาน และการทำสัญญางาน จากการประมูลงาน และ/หรือ การเข้าประมูลงาน และ/หรือ การเสนอราคางาน และ/หรือ การยื่นข้อเสนองาน การจัดทำและรับคืนหลักประกันการประมูลงาน หรือการเข้าประมูลงาน หรือการเสนอราคางาน หรือยื่นข้อเสนองาน หรือตามสัญญางานจากการประมูลงาน และ/หรือ การเข้าประมูลงาน และ/หรือ การเสนอราคางาน และ/หรือ การยื่นข้อเสนองาน ให้บุคคลคนหนึ่งคนใดโดยระบุชื่อเป็นผู้ลงลายมือชื่อและประทับตราสำคัญของบริษัทจึงจะมีผลผูกพันบริษัทได้ โดยที่ประชุมผู้ถือหุ้นหรือคณะกรรมการมีอำนาจกำหนดรายชื่อกรรมการผู้มีอำนาจลงลายมือชื่อผูกพันบริษัทได้

9. อนุมัติให้เรียกประชุมสามัญผู้ถือหุ้นประจำปี 2567 ในวันที่ 25 เมษายน 2567 เวลา 13.30 น. ในรูปแบบการประชุมผ่านสื่ออิเล็กทรอนิกส์ (E-AGM) ตามพระราชกำหนดว่าด้วยการประชุมผ่านสื่ออิเล็กทรอนิกส์ พ.ศ. 2563 และกฎหมายและหลักเกณฑ์ที่เกี่ยวข้อง และกำหนดให้วันที่ 14 มีนาคม 2567 เป็นวันกำหนดรายชื่อผู้ถือหุ้นที่จะมีสิทธิในการเข้าร่วมประชุมสามัญผู้ถือหุ้นประจำปี 2567 (Record Date) โดยมีระเบียบวาระการประชุม ดังนี้

- วาระที่ 1 พิจารณารับรองรายงานการประชุมวิสามัญผู้ถือหุ้นครั้งที่ 1/2567
- วาระที่ 2 พิจารณาและรับทราบผลการดำเนินงานของบริษัทประจำปี 2566
- วาระที่ 3 พิจารณาและอนุมัติงบการเงินประจำปี สำหรับรอบระยะเวลาบัญชีสิ้นสุดวันที่ 31 ธันวาคม 2566



- วาระที่ 4 พิจารณาและอนุมัติการจัดสรรกำไรเป็นทุนสำรองตามกฎหมายและการจ่ายปันผลในรูปแบบของเงินสด จากผลการดำเนินงานประจำปี 2566
- วาระที่ 5 พิจารณาอนุมัติการเข้าทำรายการที่เกี่ยวข้องกัน กรณีการเข้าซื้อหุ้นบริษัท ทีเอ็ม คอนซัลต์ติ้ง เอนจิเนียริง แอนด์ แมเนจเม้นท์ จำกัด (มหาชน) (“TEAMG”)
- วาระที่ 6 พิจารณาและอนุมัติการแต่งตั้งกรรมการแทนกรรมการที่ต้องออกจากตำแหน่งตามวาระ และแต่งตั้งกรรมการเข้าใหม่
- วาระที่ 7 พิจารณาและอนุมัติการกำหนดค่าตอบแทนประธานกรรมการบริษัท กรรมการบริษัท ประธานกรรมการตรวจสอบ กรรมการตรวจสอบประจำปี 2567
- วาระที่ 8 พิจารณาและอนุมัติการแต่งตั้งผู้สอบบัญชี และค่าสอบบัญชี ประจำปี 2567
- วาระที่ 9 พิจารณาและอนุมัติแก้ไขเพิ่มเติมข้อบังคับ ข้อ 31. ของบริษัท
- วาระที่ 10 พิจารณาเรื่องอื่น ๆ (ถ้ามี)

โดยมอบหมายให้นายสุกร รัตนกมลพร หรือนายชัยทัต กุลโชควิช มีอำนาจในการพิจารณาเปลี่ยนแปลงวัน เวลา สถานที่ และรูปแบบการจัดการประชุมสามัญผู้ถือหุ้นประจำปี 2567 ในกรณีมีเหตุจำเป็น

อนึ่ง บริษัทจะเปิดเผยรายละเอียดของการประชุมสามัญผู้ถือหุ้นประจำปี 2567 และวาระการประชุมดังกล่าวให้ทราบล่วงหน้าก่อนการประชุมบนเว็บไซต์บริษัทที่ www.dittothailand.com รวมทั้งผ่านระบบของตลาดหลักทรัพย์ฯ ทั้งนี้ กรณีมีข้อสอบถาม กรุณาติดต่อสอบถามที่นักลงทุนสัมพันธ์ ทางอีเมล ir@dittothailand.com หรือ หมายเลขโทรศัพท์ 02-517-5555

จึงเรียนมาเพื่อโปรดทราบ

ขอแสดงความนับถือ

นายสุกร รัตนกมลพร
ประธานเจ้าหน้าที่บริหาร

สารสนเทศของบริษัท ดิทโต้ (ประเทศไทย) จำกัด (มหาชน)

เรื่อง รายการที่เกี่ยวข้องกันในการเข้าซื้อหุ้นสามัญเพิ่มทุนของ

บริษัท ทีม คอนซัลติ้ง เอนจิเนียริง แอนด์ แมเนจเม้นท์ จำกัด (มหาชน)

ที่ประชุมคณะกรรมการบริษัท ครั้งที่ 1/2567 ของบริษัท ดิทโต้ (ประเทศไทย) จำกัด (มหาชน) (“บริษัทฯ” หรือ “DITTO”) เมื่อวันที่ 26 กุมภาพันธ์ 2567 ได้มีมติอนุมัติให้เสนอที่ประชุมสามัญผู้ถือหุ้นประจำปี 2567 ของบริษัทฯ ซึ่งจะจัดขึ้นในวันที่ 25 เมษายน 2567 เพื่อพิจารณาให้บริษัทฯ เข้าซื้อหุ้นสามัญเพิ่มทุนที่เสนอขายและจัดสรรแบบเฉพาะเจาะจงให้แก่บุคคลในวงจำกัด (Private Placement) ของบริษัท ทีม คอนซัลติ้ง เอนจิเนียริง แอนด์ แมเนจเม้นท์ จำกัด (มหาชน) (“TEAMG”) ซึ่งเป็นบริษัทดำเนินธุรกิจที่ปรึกษาด้านวิศวกรรมและสิ่งแวดล้อมแบบครบวงจรตั้งแต่การศึกษา ออกแบบ จัดทำรายงาน บริหารโครงการและควบคุมงานก่อสร้าง รวมถึงการจัดทำรายงานประเมินผลกระทบด้านสิ่งแวดล้อม โดยบริษัทฯ จะเข้าทำรายการซื้อหุ้นสามัญของ TEAMG ทั้งหมดจำนวน 38,000,000 หุ้น มูลค่าที่ตราไว้หุ้นละ 0.50 บาท หรือคิดเป็นร้อยละ 4.28 ของทุนจดทะเบียนชำระแล้วของ TEAMG ภายหลังการเพิ่มทุน ในราคาเสนอขายหุ้นละไม่เกิน 4.60 บาท รวมเป็นมูลค่าทั้งสิ้นไม่เกิน 174,800,000 บาท โดยการเข้าซื้อหุ้นสามัญเพิ่มทุนที่ออกใหม่ของ TEAMG ซึ่งเป็นบุคคลที่เกี่ยวข้องกันของบริษัทฯ โดยบริษัทฯ จะทำการชำระค่าตอบแทนหุ้นสามัญเพิ่มทุนของ TEAMG ด้วยเงินสด ทั้งนี้ราคาดังกล่าวเป็นราคาเสนอขายตามราคาตลาดที่มีส่วนลดไม่เกินร้อยละ 10 ของราคาถัวเฉลี่ยถ่วงน้ำหนักของหุ้นสามัญของ TEAMG ในตลาดหลักทรัพย์แห่งประเทศไทย (“ตลาดหลักทรัพย์ฯ”) ย้อนหลัง 7 วันทำการติดต่อกันก่อนวันที่คณะกรรมการของ TEAMG มีมติให้เสนอวาระการเสนอขายหุ้นที่ออกใหม่ต่อบุคคลในวงจำกัด (ระหว่างวันที่ 14 กุมภาพันธ์ 2567 ถึง 22 กุมภาพันธ์ 2567) ตามประกาศคณะกรรมการกำกับตลาดทุน ที่ ทจ. 28/2565 เรื่อง การอนุญาตให้บริษัทจดทะเบียนเสนอขายหุ้นที่ออกใหม่ต่อบุคคลในวงจำกัด ลงวันที่ 28 ธันวาคม 2565 (และที่ได้มีการแก้ไขเพิ่มเติม) (“ประกาศเกี่ยวกับการเสนอขายหุ้นที่ออกใหม่ต่อบุคคลในวงจำกัด”)

บริษัทฯ เข้าลงทุนในหุ้นสามัญของ TEAMG มีวัตถุประสงค์ในการลงทุนในธุรกิจที่เกี่ยวข้องกับธุรกิจรับเหมาวิศวกรรมด้านเทคโนโลยีและเทคโนโลยีด้านสภาพอากาศ (Climate Technology) ของบริษัทฯ โดยปัจจุบัน TEAMG เป็นหนึ่งในผู้นำด้านธุรกิจที่ปรึกษาด้านวิศวกรรมและสิ่งแวดล้อมแบบครบวงจรตั้งแต่การศึกษา ออกแบบ จัดทำรายงาน บริหารโครงการและควบคุมงานก่อสร้าง รวมถึงการจัดทำรายงานประเมินผลกระทบด้านสิ่งแวดล้อม ซึ่งบริษัทฯ เล็งเห็นว่าเป็นธุรกิจที่มีความเกี่ยวเนื่องกับธุรกิจระบบบริหารจัดการข้อมูลและธุรกิจรับเหมาวิศวกรรมด้านเทคโนโลยีของบริษัทฯ ซึ่งจะสามารถสร้างมูลค่าส่วนเพิ่ม (Synergy) ให้แก่ธุรกิจของบริษัทฯ ได้

ทั้งนี้ ธุรกรรมซื้อหุ้นสามัญ TEAMG ข้างต้นถือเป็นรายการได้มาซึ่งสินทรัพย์ตามประกาศคณะกรรมการกำกับตลาดทุนที่ ทจ. 20/2551 เรื่อง หลักเกณฑ์ในการทำรายการที่มีนัยสำคัญที่เข้าข่ายเป็นการได้มาหรือจำหน่ายไปซึ่งทรัพย์สิน ลงวันที่ 31 สิงหาคม 2551 (รวมถึงที่ได้มีการแก้ไขเพิ่มเติม) และประกาศคณะกรรมการตลาดหลักทรัพย์แห่งประเทศไทย ที่ บจ.ป 21-01 เรื่อง การเปิดเผยข้อมูลและการปฏิบัติการของบริษัทจดทะเบียนในการได้มาหรือจำหน่ายไป

ซึ่งสินทรัพย์ พ.ศ. 2547 (รวมถึงที่ได้มีการแก้ไขเพิ่มเติม) โดยมีขนาดรายการสูงสุดเท่ากับร้อยละ 5.24 ตามเกณฑ์มูลค่ารวมของสิ่งตอบแทน ซึ่งคำนวณจากงบการเงินรวมของบริษัทฯ สิ้นสุดวันที่ 31 ธันวาคม 2566 ทั้งนี้ นอกจากธุรกรรมซื้อหุ้นสามัญ TEAMG ในครั้งนี้ บริษัทฯ มีรายการได้มาซึ่งสินทรัพย์ในระหว่างหกเดือนก่อนวันที่มีการเข้าตกลงเข้าทำธุรกรรม การเข้าซื้อหุ้นสามัญ TEAMG คือ ธุรกรรมการเข้าลงทุนในหุ้นสามัญของบริษัท เน็ตเบย์ จำกัด (มหาชน) (“NETBAY”) ซึ่งคำนวณขนาดรายการได้สูงสุดร้อยละ 25.48 ของมูลค่าสินทรัพย์รวมของบริษัทฯ ตามงบการเงินรวมที่ผ่านการสอบทานแล้ว ณ วันที่ 30 กันยายน 2566 ตามเกณฑ์มูลค่ารวมของสิ่งตอบแทน ซึ่งรายการดังกล่าวเข้าข่ายเป็นรายการประเภทที่ 2 จึงทำให้บริษัทฯ มีหน้าที่ต้องจัดทำรายงานและเปิดเผยรายการต่อตลาดหลักทรัพย์ และจัดส่งหนังสือแจ้งผู้ถือหุ้นภายใน 21 วันนับแต่วันที่เปิดเผยรายการและจัดส่งหนังสือแจ้งผู้ถือหุ้นถึงการเข้าทำธุรกรรมการเข้าลงทุนในหุ้นสามัญของ NETBAY ซึ่งบริษัทฯ ได้ดำเนินการเปิดเผยรายการและจัดส่งหนังสือแจ้งผู้ถือหุ้นของการเข้าทำรายการครบถ้วนแล้ว

ดังนั้น การเข้าทำรายการในครั้งนี้มีขนาดรายการมูลค่าต่ำกว่าร้อยละ 15 จึงไม่ถือเป็นรายการได้มาซึ่งสินทรัพย์ที่มีสาระสำคัญ ดังนั้น บริษัทฯ จึงสามารถดำเนินการได้โดยไม่มีหน้าที่ในการเปิดเผยข้อมูลต่อตลาดหลักทรัพย์ และไม่จำเป็นต้องขออนุมัติจากที่ประชุมผู้ถือหุ้นของบริษัทฯ

นอกจากนี้ ธุรกรรมซื้อหุ้นสามัญ TEAMG ดังกล่าวยังเข้าข่ายเป็นรายการที่เกี่ยวข้องกันของบริษัทฯ เนื่องจาก นายธีระชัย รัตนกมลพร (“นายธีระชัย”) ซึ่งเป็นผู้ถือหุ้นรายใหญ่ของบริษัทฯ (สัดส่วนการถือหุ้นในบริษัทฯ รวมบุคคลตาม มาตรา 258 ของพระราชบัญญัติหลักทรัพย์และตลาดหลักทรัพย์ พ.ศ. 2535 (รวมถึงที่ได้มีการแก้ไขเพิ่มเติม) (“มาตรา 258”) เท่ากับร้อยละ 31.97 ของทุนจดทะเบียนชำระแล้ว) เป็นผู้ถือหุ้นรายใหญ่ของ TEAMG (สัดส่วนการถือหุ้นใน TEAMG รวมบุคคลตามมาตรา 258 เท่ากับร้อยละ 16.01 ของทุนจดทะเบียนชำระแล้ว) นอกจากนี้ญาติสนิทของนายธีระชัย เป็นผู้ถือหุ้น และ/หรือ กรรมการ และ/หรือผู้บริหารของบริษัทฯ ดังนี้ (1) นายสุกร รัตนกมลพร (“นายสุกร”) น้องชายของนายธีระชัย เป็นกรรมการ ประธานเจ้าหน้าที่บริหาร และผู้ถือหุ้นรายใหญ่ของบริษัทฯ (สัดส่วนการถือหุ้นในบริษัทฯ รวมบุคคลตามมาตรา 258 เท่ากับร้อยละ 14.02 ของทุนจดทะเบียนชำระแล้ว) และ (2) นางสาวภรกานต์ รัตนกมลพร (“นางสาวภรกานต์”) พี่สาวของนายธีระชัย ดำรงตำแหน่งกรรมการ ประธานเจ้าหน้าที่บริหารด้านปฏิบัติการของบริษัทฯ และผู้ถือหุ้นของบริษัทฯ (สัดส่วนการถือหุ้นในบริษัทฯ เท่ากับร้อยละ 0.47 ของทุนจดทะเบียนชำระแล้ว) ตามประกาศคณะกรรมการกำกับตลาดทุนที่ ทจ.21/2551 เรื่อง หลักเกณฑ์ในการทำรายการที่เกี่ยวข้องกัน และตามประกาศคณะกรรมการตลาดหลักทรัพย์แห่งประเทศไทย ที่ บจ/ป 22-01 เรื่อง การเปิดเผยข้อมูลและการปฏิบัติการของบริษัทจดทะเบียนในรายการที่เกี่ยวข้องกัน พ.ศ. 2546 เมื่อคำนวณขนาดรายการมีขนาดของรายการเท่ากับ 174.80 ล้านบาท เมื่อเปรียบเทียบกับมูลค่าสินทรัพย์ที่มีตัวตนสุทธิของบริษัทฯ ตามงบการเงินรวมที่ผ่านการตรวจสอบแล้ว ณ วันที่ 31 ธันวาคม 2566 ซึ่งมีมูลค่าเท่ากับ 2,439.18 ล้านบาท รายการดังกล่าวมีขนาดรายการเท่ากับร้อยละ 7.17 ของมูลค่าสินทรัพย์ที่มีตัวตนสุทธิตามงบการเงินรวมของบริษัทฯ ซึ่งถือว่าเป็นรายการขนาดใหญ่ โดยสิ่งตอบแทนดังกล่าวมีมูลค่ามากกว่าหรือเท่ากับ 20.00 ล้านบาท และสูงกว่าหรือเท่ากับร้อยละ 3.00 ของมูลค่าสินทรัพย์ที่มีตัวตนสุทธิของบริษัทฯ ทั้งนี้ บริษัทฯ ไม่มีการทำรายการที่เกี่ยวข้องกันอื่นภายในระยะเวลา 6 เดือนที่ผ่านมา ดังนั้น บริษัทฯ จึงมีหน้าที่ต้องเปิดเผยสารสนเทศต่อตลาดหลักทรัพย์แห่งประเทศไทย ขอมติอนุมัติจากคณะกรรมการของบริษัทฯ และขออนุมัติการเข้าทำรายการที่เกี่ยวข้องกันต่อที่ประชุมผู้ถือหุ้นด้วยคะแนนเสียงไม่ต่ำกว่า 3 ใน 4 ของจำนวนเสียงทั้งหมดของผู้ถือหุ้นหรือผู้รับมอบฉันทะ (ถ้ามี)

ที่มาประชุมและมีสิทธิออกเสียงลงคะแนน โดยไม่นับรวมส่วนของผู้ถือหุ้นที่มีส่วนได้ส่วนเสีย บริษัทฯ ต้องดำเนินการจัดส่งหนังสือเชิญประชุมผู้ถือหุ้นแก่ผู้ถือหุ้นเป็นการล่วงหน้าไม่น้อยกว่า 14 วันก่อนวันประชุมผู้ถือหุ้นและระบุชื่อและจำนวนหุ้นของผู้ถือหุ้นที่ไม่มีสิทธิออกเสียงลงคะแนนไว้ในหนังสือนัดประชุมผู้ถือหุ้น พร้อมทั้งจัดให้มีที่ปรึกษาทางการเงินอิสระแสดงความเห็นเกี่ยวกับความสมเหตุสมผลและความเป็นธรรมของราคาและเงื่อนไขของรายการเพื่อเสนอต่อผู้ถือหุ้นของบริษัทฯ ตามประกาศคณะกรรมการตลาดหลักทรัพย์แห่งประเทศไทยที่ บจ/ป 22-01 เรื่องการเปิดเผยข้อมูลและการปฏิบัติการของบริษัทจดทะเบียนในรายการที่เกี่ยวข้องกัน พ.ศ. 2546

นอกจากนี้ ในการเข้าทำรายการข้างต้นมีการมอบหมายให้นายสุภกร รัตนกมลพร ประธานเจ้าหน้าที่บริหารของบริษัทฯ มีอำนาจ

(1) เข้าเจรจา ทำความตกลง และลงนามในเอกสารและสัญญาต่าง ๆ ที่เกี่ยวข้องกับการเข้าซื้อหุ้นสามัญเพิ่มทุนของ TEAMG ซึ่งเป็นบุคคลที่เกี่ยวข้องกันของบริษัทฯ

(2) ลงนามในเอกสารคำขออนุญาตต่าง ๆ และหลักฐานที่จำเป็นและเกี่ยวข้องกับการเข้าซื้อหุ้นสามัญเพิ่มทุนของ TEAMG ซึ่งรวมถึงการติดต่อและการยื่นคำขออนุญาตใด ๆ คำขอผ่อนผันต่าง ๆ เอกสารและหลักฐานดังกล่าวต่อหน่วยงานราชการ หรือหน่วยงานที่เกี่ยวข้องกับการเข้าซื้อหุ้นสามัญเพิ่มทุนของ TEAMG (ถ้ามี) และ

(3) ดำเนินการอื่นใดอันจำเป็นและเกี่ยวข้องกับการเข้าซื้อหุ้นสามัญเพิ่มทุนของ TEAMG จนเสร็จการ

ดังนั้น บริษัทฯ ขอรายงานสารสนเทศของรายการดังกล่าว โดยมีรายละเอียดต่อไปนี้

1. วัน เดือน ปี ที่ทำรายการ

บริษัทฯ จะเข้าทำรายการภายหลังจากที่ได้รับมติอนุมัติจากที่ประชุมสามัญผู้ถือหุ้น ประจำปี 2567 ซึ่งจะจัดขึ้นในวันที่ 25 เมษายน 2567 ให้เข้าทำรายการดังกล่าว โดยบริษัทฯ คาดว่าจะดำเนินการซื้อหุ้นของบริษัทฯ ทีม คอนซัลติ้ง เอนจิเนียริง แอนด์ แมเนจเม้นท์ จำกัด (มหาชน) (“TEAMG”) แล้วเสร็จภายในระยะเวลา 3 เดือนนับแต่วันประชุมผู้ถือหุ้นของ TEAMG มีมติอนุมัติให้ออกและเสนอขายหุ้นที่ออกใหม่ต่อบุคคลในวงจำกัดในครั้งนี้

2. คู่สัญญาที่เกี่ยวข้อง

ผู้ขายหุ้น	:	บริษัท ทีม คอนซัลติ้ง เอนจิเนียริง แอนด์ แมเนจเม้นท์ จำกัด (มหาชน) (“TEAMG”)
ผู้ซื้อหุ้น	:	บริษัท ดิทโต้ (ประเทศไทย) จำกัด (มหาชน) (“บริษัทฯ” หรือ “DITTO”)
ลักษณะความสัมพันธ์ระหว่างกัน	:	1) นายธีระชัย รัตนกมลพร (“นายธีระชัย”) ซึ่งเป็นผู้ถือหุ้นรายใหญ่ของบริษัทฯ (สัดส่วนการถือหุ้นในบริษัทฯ รวมบุคคลตามมาตรา 258 ของพระราชบัญญัติหลักทรัพย์และตลาดหลักทรัพย์ พ.ศ. 2535 (รวมถึงที่ได้มีการแก้ไขเพิ่มเติม) (“มาตรา 258”) เท่ากับร้อยละ 31.97 ของทุนจดทะเบียนชำระแล้ว) เป็นผู้

	<p>ถือหุ้นรายใหญ่ของ TEAMG (สัดส่วนการถือหุ้นใน TEAMG รวมบุคคลตามมาตรา 258 เท่ากับร้อยละ 16.01 ของทุนจดทะเบียนชำระแล้ว)</p> <p>นอกจากนี้ญาติสนิทของนายธีระชัย เป็นผู้ถือหุ้น และ/หรือ กรรมการ และ/หรือผู้บริหารของบริษัทฯ ดังนี้ (1) นายสุภกร รัตนกมลพร (“นายสุภกร”) น้องชายของนายธีระชัย เป็นกรรมการ ประธานเจ้าหน้าที่บริหาร และผู้ถือหุ้นรายใหญ่ของบริษัทฯ (สัดส่วนการถือหุ้นในบริษัทรวมบุคคลตามมาตรา 258 เท่ากับ ร้อยละ 14.02 ของทุนจดทะเบียนชำระแล้ว) และ (2) นางสาว ภรกานต์ รัตนกมลพร (“นางสาวภรกานต์”) พี่สาวของนายธีระชัย ดำรงตำแหน่งกรรมการ ประธานเจ้าหน้าที่บริหารด้านปฏิบัติการของบริษัทฯ และผู้ถือหุ้นของบริษัทฯ (สัดส่วนการถือหุ้นรวมส่วนของคู่สมรส ร้อยละ 0.47 ของทุนจดทะเบียนชำระแล้ว)</p> <p>2) บริษัทฯ และ TEAMG มีบริษัทถือหุ้นร่วมกัน คือ</p> <ol style="list-style-type: none"> a. บริษัท ดี ที เอ็กซ์ จำกัด b. บริษัท วิดีที วิศวเตอร์ ซัพพลาย จำกัด c. บริษัท เน็ตเบย์ จำกัด (มหาชน) (“NETBAY”)
--	---

3. ลักษณะโดยทั่วไปของรายการและขนาดรายการ

a) ลักษณะโดยทั่วไปของรายการ

บริษัทฯ จะเข้าซื้อหุ้นสามัญของบริษัท ทีเอ็ม คอนซัลติ้ง เอนจิเนียริง แอนด์ แมเนจเม้นท์ จำกัด (มหาชน) (“TEAMG”) ซึ่งเป็นบริษัทดำเนินธุรกิจที่ปรึกษาด้านวิศวกรรมและสิ่งแวดล้อมแบบครบวงจรตั้งแต่การศึกษา ออกแบบ จัดทำรายงาน บริหารโครงการและควบคุมงานก่อสร้าง รวมถึงการจัดทำรายงานประเมินผลกระทบด้านสิ่งแวดล้อม โดยจำนวนหุ้นสามัญที่บริษัทฯ เข้าทำรายการทั้งหมดไม่เกิน 38,000,000 หุ้น ซึ่งเข้าข่ายเป็นรายการที่เกี่ยวข้องกันของบริษัทฯ เนื่องจากผู้ถือหุ้นรายใหญ่ของบริษัทฯ ถือหุ้นร่วมกันใน TEAMG โดยบริษัทฯ คาดว่าจะดำเนินการซื้อหุ้นของ TEAMG แล้วเสร็จภายในระยะเวลา 3 เดือนนับแต่วันประชุมผู้ถือหุ้นของ TEAMG ที่มีมติอนุมัติให้ออกและเสนอขายหุ้นที่ออกใหม่ต่อบุคคลในวงจำกัดในครั้งนี้

ทั้งนี้ ภายหลังจากเข้าทำรายการ (เมื่อการซื้อขายหุ้นเสร็จสมบูรณ์) สัดส่วนการถือหุ้นของบริษัทฯ ใน TEAMG จะเท่ากับร้อยละ 4.28 ของจำนวนหุ้นที่จำหน่ายได้แล้วทั้งหมดของ TEAMG

b) การคำนวณขนาดรายการมีรายละเอียดดังนี้

รายการที่เกี่ยวข้องกัน

กรรมการถือหุ้นสามัญ TEAMG ดังกล่าวยังเข้าข่ายเป็นรายการที่เกี่ยวข้องกันของบริษัทฯ เนื่องจาก นายธีระชัย รัตนกมลพร (“นายธีระชัย”) ซึ่งเป็นผู้ถือหุ้นรายใหญ่ของบริษัทฯ (สัดส่วนการถือหุ้นในบริษัทฯ รวมบุคคลตามมาตรา 258 ของพระราชบัญญัติหลักทรัพย์และตลาดหลักทรัพย์ พ.ศ. 2535 (รวมถึงที่ได้มีการแก้ไขเพิ่มเติม) (“มาตรา 258”) เท่ากับร้อยละ 31.97 ของทุนจดทะเบียนชำระแล้ว) เป็นผู้ถือหุ้นรายใหญ่ของ TEAMG (สัดส่วนการถือหุ้นใน TEAMG รวมบุคคลตามมาตรา 258 เท่ากับร้อยละ 16.01 ของทุนจดทะเบียนชำระแล้ว) นอกจากนี้ญาติสนิทของนายธีระชัย เป็นผู้ถือหุ้น และ/หรือ กรรมการ และ/หรือผู้บริหารของบริษัทฯ ดังนี้ (1) นายสุกร รัตนกมลพร (“นายสุกร”) น้องชายของนายธีระชัย เป็นกรรมการ ประธานเจ้าหน้าที่บริหาร และผู้ถือหุ้นรายใหญ่ของบริษัทฯ (สัดส่วนการถือหุ้นในบริษัทรวมบุคคลตามมาตรา 258 เท่ากับร้อยละ 14.02 ของทุนจดทะเบียนชำระแล้ว) และ (2) นางสาวภรกานต์ รัตนกมลพร (“นางสาวภรกานต์”) พี่สาวของนายธีระชัย ดำรงตำแหน่งกรรมการ ประธานเจ้าหน้าที่บริหารด้านปฏิบัติการของบริษัทฯ และผู้ถือหุ้นของบริษัทฯ (สัดส่วนการถือหุ้นรวมส่วนของคู่สมรส ร้อยละ 0.47 ของทุนจดทะเบียนชำระแล้ว) ตามประกาศคณะกรรมการกำกับตลาดทุนที่ ทจ.21/2551 เรื่อง หลักเกณฑ์ในการทำรายการที่เกี่ยวข้องกัน และตามประกาศคณะกรรมการตลาดหลักทรัพย์แห่งประเทศไทย ที่ บจ/ป 22-01 เรื่อง การเปิดเผยข้อมูลและการปฏิบัติการของบริษัทจดทะเบียนในรายการที่เกี่ยวข้องกัน พ.ศ. 2546 เมื่อคำนวณขนาดรายการมีขนาดของรายการเท่ากับ 174.80 ล้านบาท เมื่อเปรียบเทียบกับมูลค่าสินทรัพย์ที่มีตัวตนสุทธิของบริษัทฯ ตามงบการเงินรวมที่ผ่านการตรวจสอบแล้ว ณ วันที่ 31 ธันวาคม 2566 ซึ่งมีมูลค่าเท่ากับ 2,439.18 ล้านบาท รายการดังกล่าวมีขนาดรายการเท่ากับร้อยละ 7.17 ของมูลค่าสินทรัพย์ที่มีตัวตนสุทธิตามงบการเงินรวมของบริษัทฯ

มีรายละเอียดในการคำนวณตามเกณฑ์ดังต่อไปนี้

ข้อมูลทางการเงิน

หน่วย : ล้านบาท	บริษัทฯ ณ วันที่ 31 ธันวาคม 2566
สินทรัพย์รวม	3,336.12
สินทรัพย์ไม่มีตัวตน	18.81
สินทรัพย์ภาษีเงินได้รอการตัดบัญชี	4.63
หนี้สินรวม	873.49
ส่วนของผู้ถือหุ้นที่ไม่มีอำนาจควบคุม (ถ้ามี)	0.00
สินทรัพย์ที่มีตัวตนสุทธิของบริษัท (NTA)	2,439.18
กำไร (ขาดทุน) สุทธิ 4 งวดล่าสุด	335.10

การคำนวณขนาดรายการ

รายการ	หน่วย : ล้านบาท
สินทรัพย์ที่มีตัวตนสุทธิของบริษัทฯ (NTA)	2,439.18
ร้อยละ 0.03 ของ NTA	0.73
ร้อยละ 3.00 ของ NTA	73.18
มูลค่าของสิ่งตอบแทนของการทำรายการที่เกี่ยวข้องกัน	174.80
ขนาดของรายการที่เกี่ยวข้องกันคิดเป็นร้อยละของ NTA (ร้อยละ)	7.17%

การเข้าทำรายการดังกล่าวถือว่าเป็นรายการขนาดใหญ่ โดยสิ่งตอบแทนดังกล่าวมีมูลค่ามากกว่าหรือเท่ากับ 20.00 ล้านบาท และสูงกว่าหรือเท่ากับร้อยละ 3.00 ของมูลค่าสินทรัพย์ที่มีตัวตนสุทธิของบริษัทฯ ทั้งนี้ บริษัทฯ ไม่มีการทำรายการที่เกี่ยวข้องกันอื่นภายในระยะเวลา 6 เดือนที่ผ่านมา

ดังนั้น บริษัทฯ จึงมีหน้าที่ต้องเปิดเผยสารสนเทศต่อตลาดหลักทรัพย์แห่งประเทศไทย ขอมติอนุมัติจากคณะกรรมการของบริษัทฯ และขออนุมัติการเข้าทำรายการที่เกี่ยวข้องกันต่อที่ประชุมผู้ถือหุ้นด้วยคะแนนเสียงไม่ต่ำกว่า 3 ใน 4 ของจำนวนเสียงทั้งหมดของผู้ถือหุ้นหรือผู้รับมอบฉันทะ (ถ้ามี) ที่มาประชุมและมีสิทธิออกเสียงลงคะแนน โดยไม่นับรวมส่วนของผู้ถือหุ้นที่มีส่วนได้ส่วนเสีย บริษัทฯ ต้องดำเนินการจัดส่งหนังสือเชิญประชุมผู้ถือหุ้นแก่ผู้ถือหุ้นเป็นการล่วงหน้าไม่น้อยกว่า 14 วันก่อนวันประชุมผู้ถือหุ้นและระบุชื่อและจำนวนหุ้นของผู้ถือหุ้นที่ไม่มีสิทธิออกเสียงลงคะแนนไว้ในหนังสือนัดประชุมผู้ถือหุ้น พร้อมทั้งจัดให้มีที่ปรึกษาทางการเงินอิสระแสดงความเห็นเกี่ยวกับความสมเหตุสมผลและความเป็นธรรมของราคาและเงื่อนไขของรายการเพื่อเสนอต่อผู้ถือหุ้นของบริษัทฯ ตามประกาศคณะกรรมการตลาดหลักทรัพย์แห่งประเทศไทย ที่ บจ/ป 22-01 เรื่องการเปิดเผยข้อมูลและการปฏิบัติการของบริษัทจดทะเบียนในรายการที่เกี่ยวข้องกัน พ.ศ. 2546

4. รายละเอียดสินทรัพย์ที่ได้มา

บริษัทฯ จะได้มาซึ่งหุ้นสามัญของ TEAMG จำนวน 38,000,000 หุ้น คิดเป็นสัดส่วนร้อยละ 4.28 ของทุนจดทะเบียนชำระแล้วของ TEAMG ภายหลังการเพิ่มทุนในครั้งนี้ คิดเป็นมูลค่ารวมประมาณ 174.80 ล้านบาท โดยมีรายละเอียด ดังนี้

ข้อมูลบริษัท ทีม คอนซัลติ้ง เอนจิเนียริง แอนด์ แมเนจเม้นท์ จำกัด (มหาชน) ("TEAMG")

1. ข้อมูลเบื้องต้น

- ชื่อบริษัท : บริษัท ทีม คอนซัลติ้ง เอนจิเนียริง แอนด์ แมเนจเม้นท์ จำกัด
(มหาชน) ("TEAMG")
- ประเภทธุรกิจ : ดำเนินธุรกิจที่ปรึกษาด้านวิศวกรรมและสิ่งแวดล้อมแบบครบวงจรตั้งแต่การศึกษา ออกแบบ จัดทำรายงาน บริหารโครงการ

และควบคุมงานก่อสร้าง รวมถึงการจัดทำรายงานประเมินผล
กระทบด้านสิ่งแวดล้อม

เลขที่ทะเบียนนิติบุคคล	:	0107561000030
ที่ตั้งบริษัท	:	151 ถนนนวลจันทร์ แขวงนวลจันทร์ เขตบึงกุ่ม กรุงเทพมหานคร 10230
ทุนจดทะเบียน	:	477,000,000.00 บาท มูลค่าที่ตราไว้หุ้นละ 0.50 บาท
ทุนที่ออกและเรียกชำระแล้ว	:	408,950,809.00 บาท มูลค่าที่ตราไว้หุ้นละ 0.50 บาท
เว็บไซต์	:	http://www.teamgroup.co.th

2. ลักษณะการประกอบธุรกิจ

TEAMG ดำเนินธุรกิจที่ปรึกษาด้านวิศวกรรมและสิ่งแวดล้อมแบบบูรณาการ (Integrated Consulting Services) สำหรับการวางแผน/การก่อสร้าง/การพัฒนา/การปรับปรุง เปลี่ยนแปลงโครงการทางวิศวกรรมต่างๆ เพื่อการพัฒนาโครงการหลากหลายประเภท โดยสามารถให้บริการแบบเบ็ดเสร็จในจุดเดียว (One-stop Service) ให้แก่ลูกค้าได้อย่างครบถ้วนสมบูรณ์และรวดเร็ว กล่าวคือ TEAMG ให้บริการที่ปรึกษาทางวิศวกรรมและสิ่งแวดล้อมนับตั้งแต่ขั้นตอนของการริเริ่มวางแผนโครงการ การจัดทำแผนแม่บทสำหรับโครงการ การศึกษาความเหมาะสม การสำรวจและออกแบบรายละเอียดโครงการ ควบคู่ไปกับการศึกษาผลกระทบสิ่งแวดล้อม และยังมีให้บริการเป็นที่ปรึกษาในการควบคุมการก่อสร้างและบริหารโครงการ ไปจนถึงการปฏิบัติการและบำรุงรักษาอุปกรณ์และระบบตรวจวัดหลังการส่งมอบโครงการ ตลอดจนให้บริการทางวิศวกรรมในธุรกิจเกี่ยวเนื่อง รวมถึงการเป็นผู้ลงทุนและพัฒนาโครงการ อาทิ การติดตั้งเครื่องมือและอุปกรณ์สนับสนุน (Instrumentation) บริการถ่ายภาพทางอากาศและทำแผนที่ (Drone-based survey) การทำงานด้านสถาปัตยกรรม วิศวกรรม และการก่อสร้างด้วยระบบ Building Information Modeling (BIM) การบริหารจัดการข้อมูลสินทรัพย์โดยใช้เทคโนโลยี Digital Twin โครงการด้านการบริหารจัดการทรัพยากรน้ำ งาน Engineering Procurement Contract (EPC) และการให้บริการด้านการจัดการการเปลี่ยนแปลงสภาพภูมิอากาศ และก๊าซเรือนกระจก ทั้งนี้ TEAMG มีการให้บริการครอบคลุมสาขาความเชี่ยวชาญ ได้แก่ ด้านการคมนาคมและโลจิสติกส์ ด้านทรัพยากรน้ำ ด้านอาคารและสาธารณูปโภคพื้นฐาน ด้านสิ่งแวดล้อม ด้านพลังงาน ตลอดจนการบริการให้ที่ปรึกษาด้านอื่นๆ ที่ไม่เกี่ยวข้องกับการดำเนินงานด้านวิศวกรรม อาทิเช่น งานบริหารจัดการองค์กรเชิงกลยุทธ์ การเงินการลงทุน และการตลาด เป็นต้น ส่วนลูกค้าของ TEAMG มีทั้งภาครัฐ ภาคเอกชน ตลอดจนลูกค้าในต่างประเทศ โดยเฉพาะลูกค้าที่พัฒนาโครงการในกลุ่มประเทศ CLMV (กัมพูชา สปป.ลาว เมียนมา และเวียดนาม)

นอกจากนี้ TEAMG ยังมีเป้าหมายมุ่งสู่การพัฒนาธุรกิจนวัตกรรมครบวงจรในภูมิภาค โดยขยายธุรกิจสู่การลงทุนในธุรกิจเกี่ยวเนื่องในสาขาที่ TEAMG มีความเชี่ยวชาญ เช่น พลังงานทดแทน ทรัพยากรน้ำ และนวัตกรรมใหม่ที่ช่วยเพิ่มประสิทธิภาพการทำงานและเป็นมิตรกับสิ่งแวดล้อมมาปรับใช้ เพื่อสร้างรายได้ที่แน่นอน (Recurring Income)

BIM (Building Information Modeling) คือ เทคโนโลยีและกระบวนการด้านดิจิทัลที่เชื่อมโยงข้อมูลทุกประเภทตลอดช่วงชีวิตของสิ่งแวดล้อมทางกายภาพให้เป็นหนึ่งเดียว โดยมีศักยภาพในการเชื่อมโยงไปสู่เทคโนโลยีอื่น (นิยามจากสมาคม BIM ประเทศไทย)

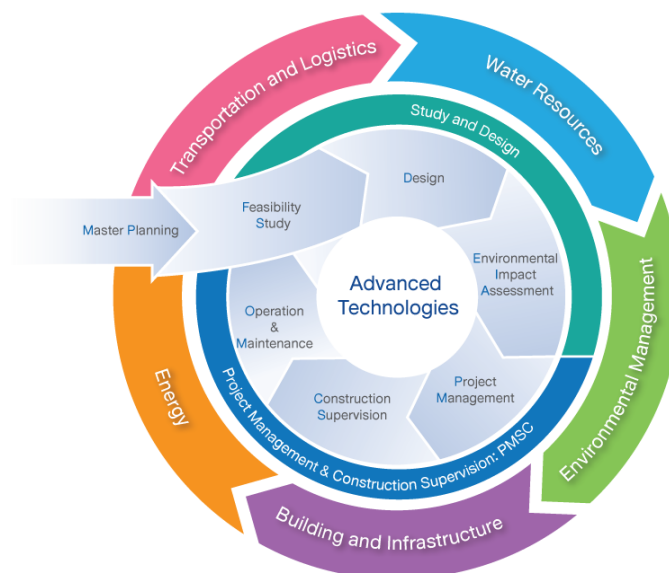
Digital Twin คือแบบจำลองในโลกเสมือน (Digital) ที่แสดงสถานะของวัตถุในโลกกายภาพ (Physical) ด้วยข้อมูลที่ถูกต้อง ตรงกัน ทันท่วงที เพื่อประโยชน์ของเจ้าของวัตถุนั้น

ลักษณะการให้บริการ การให้บริการของ TEAMG จำแนกได้ดังนี้

(1) ประเภทการให้บริการตามลักษณะการประกอบธุรกิจ

TEAMG ดำเนินธุรกิจที่ปรึกษาด้านวิศวกรรมและสิ่งแวดล้อมแบบบูรณาการ โดยสามารถให้บริการได้ครบวงจรในลักษณะ One-stop services ตลอดวงจรของการพัฒนาโครงการ (Project Development Cycle) ของโครงการประเภทต่าง ๆ ในหลากหลายด้าน ตั้งแต่การวางแผนแม่บท การศึกษาความเหมาะสมของโครงการ การออกแบบรายละเอียด การศึกษาผลกระทบทางสิ่งแวดล้อม การบริหารจัดการโครงการ และการควบคุมงานก่อสร้าง จนกระทั่งดำเนินงานและบำรุงรักษา

ภาพแสดงประเภทการให้บริการตามลักษณะการประกอบธุรกิจ



ทั้งนี้ สามารถแบ่งประเภทการให้บริการตามลักษณะการให้บริการ ได้เป็น 3 ประเภท ดังนี้

- **ธุรกิจการศึกษา ออกแบบ และจัดทำรายงาน (Study & Design)**

TEAMG ให้บริการการศึกษา ออกแบบ และจัดทำรายงานที่เกี่ยวข้องเนื่องกับการพัฒนาโครงการด้านต่าง ๆ รวมถึงงานด้านวิศวกรรม สถาปัตยกรรม และสิ่งแวดล้อม โดยการให้บริการศึกษา ออกแบบ และจัดทำรายงานมีลักษณะการดำเนินงานที่สำคัญ จำแนกตามขั้นตอน ได้ดังนี้

- **การวางแผนแม่บท (Master Plan)**

การวางแผนแม่บท หมายถึง การกำหนดแนวทางและรูปแบบในการดำเนินงานและ/หรือพัฒนาโครงการแบบองค์รวม หรือที่เรียกว่า แผนแม่บท (Master Plan) ซึ่งรวมถึงการกำหนดยุทธศาสตร์ที่ชัดเจนเพื่อใช้เป็นกรอบในการกำหนดทิศทางการดำเนินงานแบบระยะยาว สอดคล้องและตอบสนองทั้งต่อการเปลี่ยนแปลงของสภาพแวดล้อมทั้งภายในและภายนอก

- **การศึกษาความเหมาะสมและความเป็นไปได้ของโครงการ (Feasibility Study)**

ในการให้บริการที่ปรึกษาเพื่อดำเนินการจัดทำรายงานการศึกษาความเหมาะสมและความเป็นไปได้ของโครงการ (Feasibility Study) TEAMG จะทำการวิเคราะห์ความเหมาะสมและความเป็นไปได้ของโครงการครอบคลุมด้านต่าง ๆ ที่สำคัญ เช่น ด้านวิศวกรรม ด้านการตลาด ด้านการเงินและเศรษฐศาสตร์ ด้านธุรกิจและการบริหารจัดการ ด้านสังคมและสิ่งแวดล้อม เป็นต้น เพื่อให้มั่นใจได้ว่าโครงการที่ต้องการจะดำเนินงานนั้น มีความเป็นไปได้ในทางปฏิบัติ มีผลตอบแทนหรือผลประโยชน์ที่คุ้มค่าต่อการลงทุน และสามารถให้ทรัพยากรได้อย่างมีประสิทธิภาพ รวมทั้งบริหารจัดการผลกระทบทางสิ่งแวดล้อมและสังคมที่ตามมาในภายหลัง ตลอดจนสามารถทำให้บรรลุวัตถุประสงค์ที่กำหนดไว้ภายใต้ข้อจำกัดทางด้านงบประมาณและเวลา

- **การสำรวจและออกแบบรายละเอียด (Survey and Detailed Design)**

TEAMG ให้บริการสำรวจและออกแบบรายละเอียดของงานในโครงการต่าง ๆ ตามความต้องการของเจ้าของโครงการ โดยรายละเอียดของงานจะครอบคลุม แบบการสำรวจ แผนที่แสดงตำแหน่งของโครงการ แบบรายละเอียดทั่วไป งานระบบต่าง ๆ ในพื้นที่โครงการและพื้นที่ส่วนต่อเนื่องที่มีผลต่อโครงการ แบบโครงสร้างพื้นฐานที่เกี่ยวข้อง แบบอาคาร สิ่งปลูกสร้าง และสิ่งอำนวยความสะดวกต่าง ๆ ภายในพื้นที่โครงการ ตลอดจนแผนงานก่อสร้าง เพื่อนำไปใช้ในการจัดทำเอกสารประกวดราคา (Tender Documents) และ/หรือนำไปใช้ดำเนินการก่อสร้างจริง

- **การสำรวจ ศึกษา ประเมินและติดตามผลกระทบต่อสิ่งแวดล้อม (Environmental Impact Assessment: EIA)**

การประเมินผลกระทบต่อสิ่งแวดล้อม คือ การศึกษาเพื่อคาดการณ์ผลกระทบทั้งในทางบวกและทางลบจากการพัฒนาโครงการหรือกิจกรรมที่สำคัญที่จะมีผลต่อสิ่งแวดล้อมในทุก ๆ ด้าน ทั้งทางทรัพยากรธรรมชาติ ทางเศรษฐกิจ และสังคม เพื่อกำหนดมาตรการป้องกันและแก้ไขผลกระทบต่อสิ่งแวดล้อมที่มีประสิทธิภาพสูงสุด รวมถึงใช้ในการประกอบการตัดสินใจพัฒนาโครงการหรือกิจกรรมดังกล่าว

- **ธุรกิจการบริหารโครงการและควบคุมการก่อสร้าง (Project Management & Construction Supervision: PMSC)**

TEAMG ให้บริการด้านการบริหารและควบคุมการก่อสร้างแก่ผู้ประกอบการหรือหน่วยงานเจ้าของโครงการที่ขาดบุคลากรหรือไม่มีความเชี่ยวชาญในการบริหารและควบคุมการก่อสร้าง ดังนั้นผู้ประกอบการหรือหน่วยงานเจ้าของโครงการดังกล่าวจึงมีความจำเป็นที่จะต้องว่าจ้างบริษัทวิศวกรที่ปรึกษาซึ่งมีประสบการณ์และมีความเชี่ยวชาญด้านการบริหารและควบคุมโครงการให้มาเป็นตัวแทนในการบริหารและควบคุมกิจกรรมและผลงานในทุกๆ ขั้นตอนของโครงการ ตั้งแต่ขั้นตอนการวางแผนองค์ประกอบต่างๆ ของโครงการ ขั้นตอนการจัดหาผู้รับจ้างเข้ามาร่วมปฏิบัติงาน ขั้นตอนการออกแบบรายละเอียด ขั้นตอนการก่อสร้าง ไปจนถึงขั้นตอนหลังส่งมอบงานก่อสร้าง การฝึกอบรมบุคลากร การทดลองใช้งานจริง การตรวจรับผลงานและการตรวจสอบงานในช่วงรับประกันผลงานอย่างเป็นระบบ

- **ธุรกิจเกี่ยวเนื่อง (Related Business)**

นอกจากงานด้านที่ปรึกษาตามที่กล่าวข้างต้น TEAMG มีการให้บริการในธุรกิจเกี่ยวเนื่อง เพื่อตอบสนองความต้องการของลูกค้าให้ครบวงจรมากขึ้น โดยจำแนกได้ดังนี้

- **งานบริการธุรกิจเกี่ยวเนื่อง (Related Services)** อาทิ งาน Engineering Procurement Contract (EPC) การติดตั้งเครื่องมือและอุปกรณ์สนับสนุน (Instrumentation) บริการถ่ายภาพทางอากาศและทำแผนที่ (Drone-based survey) การทำงานด้านสถาปัตยกรรม วิศวกรรม และการก่อสร้างด้วยระบบ Building Information Modelling (BIM) และการบริหารสินทรัพย์โดยใช้เทคโนโลยี Digital Twin

งานบริการธุรกิจเกี่ยวเนื่องที่ TEAMG ดำเนินการอยู่ อาทิ

- **การบริหารจัดการสินทรัพย์** ในปี 2564 TEAMG ได้จัดตั้งบริษัท แอสเซ็ท แอคทิเวเตอร์ จำกัด (“ASATV”) ร่วมกับพันธมิตรเพื่อนำเทคโนโลยี BIM มาใช้ในการบริหารจัดการอาคาร Facility Management เพื่อลดค่าใช้จ่ายและเพิ่มประสิทธิภาพการจัดการอาคารและพลังงานโดยพัฒนา platform ในการรวมข้อมูลและแสดงผลรวมถึงการเชื่อมโยงกับระบบ ERP ไว้ในทีเดียว โดยมีกลุ่มลูกค้าเป้าหมาย เช่น นิคมอุตสาหกรรม ห้างสรรพสินค้า อาคารขนาดใหญ่ เป็นต้น ซึ่งต่อมาในปี 2565 ASATV ได้เข้าไปอยู่ภายใต้การดำเนินงานของบริษัท ดี ที เอ็กซ์ จำกัด (“DTX”) โดย TEAMG มีสัดส่วนการถือหุ้นร้อยละ 50 เพื่อขยายธุรกิจด้านการบริหารสินทรัพย์โดยใช้เทคโนโลยี Digital Twin ซึ่งเป็นการสร้างแบบจำลองที่สะท้อนสถานะความเป็นจริงของวัตถุทางกายภาพ (“Physical”) ณ เวลานั้นเข้าสู่ระบบคอมพิวเตอร์ (“Digital”) ที่เปรียบเสมือนคู่แฝดที่คนหนึ่งอยู่ในโลกกายภาพ และอีกคนหนึ่งอยู่ในโลกคอมพิวเตอร์ โดยแบบจำลองฝาแฝดสามารถแสดงรายละเอียด และคุณสมบัติเทียบเท่าวัตถุจริง สามารถให้ข้อมูลแบบ Real Time และจะถูกนำไปพัฒนา ปรับปรุงระบบการทำงาน ประหยัดค่าใช้จ่ายและช่วยให้ตัดสินใจแก้ปัญหาได้อย่างมีประสิทธิภาพ เนื่องจากเป็นโปรแกรมที่พัฒนาขึ้นเองจึงมีความยืดหยุ่น สามารถปรับเปลี่ยนได้ตามความพร้อมของลูกค้า พร้อมทีมสนับสนุนที่เป็นคนไทย เพื่อให้มั่นใจได้ว่าลูกค้าสามารถใช้งานได้อย่างจริงในงบประมาณที่เหมาะสม

- โครงการก่อสร้างสวนสัตว์แห่งใหม่ ระยะที่ 1 คลองหก องค์การสวนสัตว์แห่งประเทศไทย ในพระบรมราชูปถัมภ์ (อสส.) โครงการนี้มีวัตถุประสงค์เพื่อสร้างสวนสัตว์แห่งใหม่บริเวณคลองหก อำเภอธัญบุรี จ.ปทุมธานี บนเนื้อที่ 300 ไร่ โดยมีเป้าหมายเพื่อให้เป็นสวนสัตว์ชั้นนำที่ทันสมัย และได้มาตรฐานระดับโลก เพื่อเป็นแหล่งเรียนรู้ด้านธรรมชาติและสัตว์ป่าที่สำคัญของประเทศ และนานาชาติในระดับสากล รวมทั้งเป็นแหล่งนันทนาการที่รองรับนักท่องเที่ยวเชิงอนุรักษ์ที่เป็นมิตรต่อสิ่งแวดล้อม ตลอดจนเป็นพื้นที่อำนวยความสะดวกแก่ประชาชนทั่วไป ซึ่ง TEAMG ดำเนินงานในส่วนของ Engineering Procurement Contract (EPC)
- โครงการก่อสร้างอาคารพิพิธภัณฑ์ ระยะที่ 2 โครงการจัดการสร้างพิพิธภัณฑ์องค์ความรู้เรื่องไม้มีค่าเพื่อประโยชน์ของแผ่นดินเฉลิมพระเกียรติ เนื่องในโอกาสมหามงคลพระราชพิธีบรมราชาภิเษก ของกระทรวงทรัพยากรธรรมชาติและสิ่งแวดล้อม โดยเป็นการก่อสร้างพิพิธภัณฑ์ ระยะที่ 2 บริเวณวังทองหลาง กรุงเทพมหานคร บนพื้นที่ 79 ไร่ เพื่อเป็นมรดกทางวัฒนธรรมของคนไทย และใช้เป็นสถานที่ต้อนรับแขกของพระบรมวงศานุวงศ์หรือแขกของรัฐบาล โดย TEAMG ดำเนินงานในส่วนของ Engineering Procurement Contract (EPC)

-งานลงทุนนวัตกรรม (Innovative Investment) TEAMG ลงทุนในโครงการนวัตกรรมต่างๆ ดังนี้

- โครงการบำบัดน้ำเสียและนำกลับมาใช้ใหม่ (Water Recycling) บริเวณพื้นที่สวนหลวง-สามย่าน ของจุฬาลงกรณ์มหาวิทยาลัย ในปี 2563 TEAMG ได้ลงทุนในโครงการดังกล่าว ซึ่งมีขนาดกำลังการผลิตไม่ต่ำกว่า 240 ลบ.ม./วัน โดยรับน้ำทิ้งจากการอุปโภคบริโภคของอาคาร CU-Terrace และ CU I-HOUSE มาบำบัดและจำหน่ายกลับให้แก่จุฬาลงกรณ์มหาวิทยาลัยเพื่อนำไปรดน้ำต้นไม้ของอุทยานจุฬาฯ 100 ปีและบริเวณโดยรอบ ระยะเวลาดำเนินการ 10 ปี
- โครงการระบบผลิตความเย็นจากส่วนกลางฯ ให้กับจุฬาลงกรณ์มหาวิทยาลัย ในปี 2563 TEAMG ได้ดำเนินการจัดตั้งบริษัทร่วมทุนใหม่ ในนาม บริษัท ประทุมวันสมาร์ตดิสทริคท์คูลิ่ง จำกัด ทุนจดทะเบียน 50 ล้านบาท ซึ่งเป็นการร่วมทุน 3 บริษัท ประกอบด้วย TEAMG , บริษัท บีซีพีจี จำกัด (มหาชน) และเคเพิล ดีเอชซีเอส (Keppel DHCS Pte. Ltd.) เพื่อดำเนินธุรกิจติดตั้งและบริหารจัดการระบบผลิตความเย็นจากส่วนกลาง (District Cooling) ให้แก่อาคารต่าง ๆ ภายในโครงการ “เมืองจุฬาฯ อัจฉริยะ” (Chula Smart City) ซึ่งเป็นพื้นที่เขตพาณิชย์สวนหลวง-สามย่านของจุฬาลงกรณ์มหาวิทยาลัย
- โครงการซื้อขายไฟฟ้าจากพลังงานแสงอาทิตย์ (โซลาร์รูฟท็อป) โครงการซื้อขายไฟฟ้าจากพลังงานแสงอาทิตย์ (โซลาร์รูฟท็อป) กับ บริษัท ชีนศิริ จำกัด ในปี 2564 บริษัท เอทีที คอนซัลแตนท์ จำกัด (ATT) ได้เป็นผู้ลงทุนติดตั้งแผงโซลาร์เซลล์และโครงสร้างที่เกี่ยวข้องของบนหลังคาโรงงานของบริษัท ชีนศิริ จำกัด ขนาดกำลังการผลิตประมาณ 1.0 MW เพื่อจำหน่ายไฟฟ้าจากพลังงานแสงอาทิตย์ให้กับบริษัท ชีนศิริ จำกัด มีระยะเวลาซื้อขายไฟฟ้า 10 ปี ก่อสร้างแล้วเสร็จ อยู่ระหว่างทดลองจ่ายไฟ
- โครงการระบบผลิตน้ำประปา เพื่อใช้ในโรงพยาบาลสวรรค์ประชารักษ์ (แห่งใหม่) ในปี 2564 TEAMG ได้เข้าร่วมลงทุนในระบบผลิตน้ำประปาให้กับโรงพยาบาลสวรรค์ประชารักษ์

(แห่งใหม่) ชีตความสามารถในการผลิตน้ำประปาสูงสุด 2,400 ลูกบาศก์เมตรต่อวัน ทั้งนี้ TEAMG จะลงทุนก่อสร้าง ติดตั้ง บริหารจัดการ ดำเนินการผลิต และบำรุงรักษา งานระบบประปา ประกอบด้วยระบบน้ำดิบ ระบบท่อส่งน้ำดิบ ระบบผลิตน้ำประปา และวางท่อส่งน้ำประปา ในพื้นที่ของในโรงพยาบาล เพื่อขายน้ำประปาสำหรับใช้ในกิจการภายในโรงพยาบาล เป็นระยะเวลา 26 ปี โดยจะได้รับค่าตอบแทนเป็นค่าน้ำประปาตามการใช้จริง ขณะนี้ก่อสร้างแล้วเสร็จและเปิดดำเนินการแล้วเมื่อเดือนพฤศจิกายน 2565

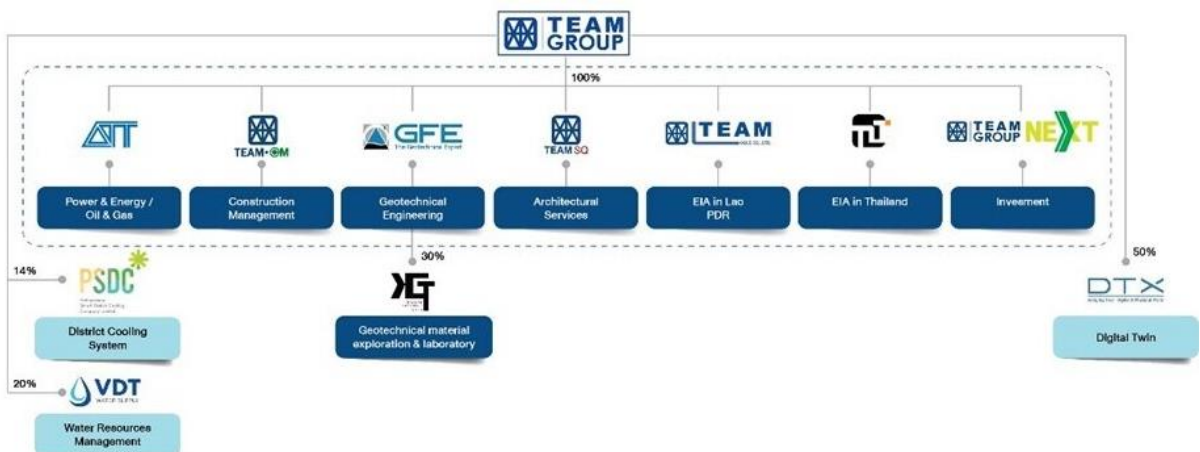
- **การจัดการการเปลี่ยนแปลงสภาพภูมิอากาศ และก๊าซเรือนกระจก (Climate Change and Greenhouse Gas Services)** ในปี 2566 TEAMG ได้ขยายขอบเขตการให้บริการในด้านการจัดการการเปลี่ยนแปลงสภาพภูมิอากาศ และก๊าซเรือนกระจก ซึ่งประกอบด้วยบริการให้บริการด้านต่างๆ ดังนี้

- บริการที่ปรึกษาด้านการเปลี่ยนแปลงสภาพภูมิอากาศ และก๊าซเรือนกระจก อาทิ ด้านการประเมินคาร์บอนฟุตพริ้นท์ขององค์กร (CFO: Carbon Footprint of Organization) และการประเมินคาร์บอนฟุตพริ้นท์ผลิตภัณฑ์ (Carbon Footprint for Product (CFP) การขึ้นทะเบียนโครงการลดก๊าซเรือนกระจก เป็นต้น
- บริการด้านการทวนสอบและรับรองก๊าซเรือนกระจก (GHG Validation and Verification Service)* ได้แก่
 - บริการทวนสอบ (Verification) ก๊าซเรือนกระจกระดับโครงการ (Carbon Footprint of Organization: CFO)
 - บริการตรวจสอบความใช้ได้ (Validation) และทวนสอบ (Verification) ก๊าซเรือนกระจกระดับโครงการ (Thailand Voluntary Emission Reduction Program: T-VER)

*อยู่ระหว่างการขึ้นทะเบียนเป็นหน่วยรับรองกับ สมอ. และ อบก. คาดว่าจะดำเนินการแล้วเสร็จภายในเดือนเมษายน 2567

3. โครงสร้างบริษัท

TEAMG ได้มีการลงทุนในบริษัทย่อย และบริษัทร่วมที่มีการดำเนินกิจการอยู่ในปัจจุบัน จำนวน 11 บริษัท โดยมีโครงสร้างการถือหุ้น ดังนี้



ที่มา : ข้อมูลจาก TEAMG

4. โครงสร้างผู้ถือหุ้น

TEAMG มีทุนจดทะเบียน 477,000,000.00 บาท เรียกชำระแล้ว 408,950,809.00 บาท ประกอบด้วยหุ้นสามัญ 817,901,618 หุ้น มูลค่าที่ตราไว้หุ้นละ 0.50 บาท สำหรับรายชื่อผู้ถือหุ้นรายใหญ่ 10 รายแรกของ TEAMG ณ วันที่ 11 มกราคม 2567 มีดังนี้

ลำดับ	ชื่อผู้ถือหุ้น	จำนวนหุ้น	ร้อยละ
1	นาย ชีระชัย รัตนกมลพร	130,348,800	15.94
2	นาย สถาพร งามเรืองพงศ์	41,232,080	5.04
3	นาย อำนาจ พรหมสูตร	30,390,800	3.72
4	นาย สุกร รัตนกมลพร	24,380,000	2.98
5	นาย สมพงษ์ ชลคดีดำรงกุล	21,900,500	2.68
6	นาย ศุภโชค ตันติวิท	21,600,000	2.64
7	น.ส. พิชญญา พงษ์นุเคราะห์ศิริ	20,800,200	2.54
8	นาง เพ็ญพิไล พรชัยพานิช	20,131,600	2.46
9	น.ส. ยุพดี เปรมชื่น	20,081,520	2.46
10	บริษัท ไทยเอ็นวีดีอาร์ จำกัด	19,103,543	2.34
	ผู้ถือหุ้นรายอื่นๆ	467,932,575	57.21
	รวม	817,901,618	100.00

ที่มา : บริษัท ศูนย์รับฝากหลักทรัพย์ (ประเทศไทย) จำกัด

5. คณะกรรมการบริษัท

ณ วันที่ 1 กุมภาพันธ์ 2567 คณะกรรมการบริษัท ประกอบไปด้วยกรรมการ 8 ท่าน ซึ่งมีรายชื่อดังนี้

รายชื่อ	ตำแหน่ง
1. นายระพี ผ่องบุพกิจ	ประธานกรรมการบริษัท / กรรมการอิสระ / ประธานกรรมการตรวจสอบ
2. ดร.อภิชาติ สระมูล	ประธานเจ้าหน้าที่บริหาร / กรรมการ
3. นายชวลิต จันทรรัตน์	กรรมการ
4. นายประสงค์ หวังรัตนปราณี	กรรมการ
5. นายอำนาจ พรหมสูตร	กรรมการ
6. พลเอก วิเชียร ศิริสุนทร	กรรมการอิสระ / กรรมการตรวจสอบ
7. นางสุวิมล กฤตยาเกียรติ	กรรมการอิสระ / กรรมการตรวจสอบ
8. รศ.ดร.จำลอง ปราบแก้ว	กรรมการอิสระ

ที่มา : SET

6. คณะผู้บริหาร

ณ วันที่ 1 กุมภาพันธ์ 2567 คณะผู้บริหารของ TEAMG ประกอบไปด้วยผู้บริหาร 7 ท่าน ซึ่งมีรายชื่อดังนี้

รายชื่อ	ตำแหน่ง
1. ดร.อภิชาติ สระมูล	ประธานเจ้าหน้าที่บริหาร
2. นายนคร แสนยาสิริ	ประธานเจ้าหน้าที่ปฏิบัติการ คนที่ 1
3. ดร.ธีระวุฒิ เจือฉางค์ฤทธิ์	ประธานเจ้าหน้าที่ปฏิบัติการ คนที่ 2
4. นายภาวัชร วงศ์พิเชษฐ	ประธานเจ้าหน้าที่ธุรกิจเกี่ยวเนื่อง คนที่ 1
5. นายสมพัทธ์ สุวพิศ	ประธานเจ้าหน้าที่ธุรกิจเกี่ยวเนื่อง คนที่ 2
6. นายคิต ตันศิริ	ประธานเจ้าหน้าที่กลยุทธ์
7. นางเพ็ญพิไล พรชัยพานิช	ประธานเจ้าหน้าที่การเงิน

ที่มา : SET

7. สรุปฐานะทางการเงินและผลการดำเนินงาน

ตารางที่ 1: งบกำไร(ขาดทุน) ปี 2564 ถึงปี 2566

งบกำไร(ขาดทุน)	31 ธันวาคม 2564		31 ธันวาคม 2565		31 ธันวาคม 2566	
	ล้านบาท	%	ล้านบาท	%	ล้านบาท	%
รายได้จากการขายและบริการ	1,759.31	100.00%	1,623.67	100.00%	1,673.67	100.00%
ต้นทุนขายและบริการ	(1,318.26)	(74.93%)	(1,201.95)	(74.03%)	(1,180.65)	(70.54)
กำไรขั้นต้น	441.05	25.07%	421.72	25.97%	493.02	29.46%
รายได้อื่น	21.31	1.21%	15.83	0.97%	11.64	0.70%
ค่าใช้จ่ายในการขาย และบริหาร	(322.59)	(18.34%)	(316.12)	(19.47%)	(351.54)	(21.00%)
กำไรจากกิจกรรมดำเนินงาน	139.77	7.94%	121.42	7.48%	153.12	9.15%
รายได้ทางการเงิน	6.87	0.39%	14.65	0.90%	25.08	1.50%
ต้นทุนทางการเงิน	(3.77)	(0.21%)	(7.88)	(0.49%)	(9.95)	(0.59%)
ส่วนแบ่งกำไรขาดทุนจากเงินลงทุนในการร่วมค้า	(1.33)	(0.08%)	(0.11)	(0.01%)	(0.53)	(0.03%)
กำไรก่อนภาษีเงินได้	141.55	8.05%	128.08	7.89%	167.71	10.02 %
ค่าใช้จ่ายภาษีเงินได้	(29.69)	(1.69%)	(25.02)	(1.54%)	(38.44)	(2.30%)
กำไร (ขาดทุน) สุทธิ	111.85	6.36%	103.06	6.35%	129.27	7.72%

ที่มา : SET

ตารางที่ 2: งบแสดงฐานะทางการเงิน ปี 2564 ถึงปี 2565

งบแสดงฐานะการเงิน	31 ธันวาคม 2564		31 ธันวาคม 2565		31 ธันวาคม 2566	
	ล้านบาท	%	ล้านบาท	%	ล้านบาท	%
สินทรัพย์						
สินทรัพย์หมุนเวียน						

งบแสดงฐานะการเงิน	31 ธันวาคม 2564		31 ธันวาคม 2565		31 ธันวาคม 2566	
	ล้านบาท	%	ล้านบาท	%	ล้านบาท	%
เงินสดและรายการเทียบเท่าเงินสด	331.26	15.22%	461.91	19.82%	295.04	12.13%
ลูกหนี้การค้า และลูกหนี้อื่น	367.91	16.90%	450.54	19.33%	596.66	24.53%
รายได้ที่ยังไม่ได้เรียกชำระ	861.15	39.56%	778.23	33.39%	829.44	34.10%
งานระหว่างทำและวัสดุอุปกรณ์คงเหลือ	15.97	0.73%	23.38	1.00%	0.06	0.00%
ลูกหนี้ตามสัญญาเช่าส่วนที่ถึงกำหนดชำระ - ภายในหนึ่งปี	1.41	0.06%	1.60	0.07%	2.34	0.10%
สินทรัพย์ทางการเงินหมุนเวียนอื่น	4.12	0.19%	1.14	0.05%	22.75	0.94%
สินทรัพย์หมุนเวียนอื่น	68.41	3.14%	64.95	2.79%	67.92	2.79%
สินทรัพย์ไม่หมุนเวียนที่ถือไว้เพื่อขาย	0.00	0.00%	1.97	0.08%	0.00	0.00%
รวมสินทรัพย์หมุนเวียน	1,650.22	75.82%	1,783.72	76.54%	1,814.21	74.59%
สินทรัพย์ไม่หมุนเวียน						
เงินฝากธนาคารติดภาระหลักประกัน	55.67	2.56%	64.67	2.77%	47.11	1.94%
เงินลงทุนในบริษัทร่วม	10.48	0.48%	10.20	0.44%	23.67	0.97%
เงินลงทุนในการร่วมค้า	0.00	0.00%	0.62	0.03%	8.45	0.35%
ลูกหนี้ระยะยาวตามสัญญาเช่าการเงิน	17.72	0.81%	71.30	3.06%	80.85	3.32%
สินทรัพย์ทางการเงินไม่หมุนเวียนอื่น	0.00	0.00%	0.00	0.00%	22.20	0.91%
อสังหาริมทรัพย์เพื่อการลงทุน	2.44	0.11%	2.09	0.09%	2.14	0.09%
ที่ดิน อาคารและอุปกรณ์	142.32	6.54%	149.03	6.39%	183.30	7.54%
สินทรัพย์สิทธิการเช่า	39.73	1.83%	36.06	1.55%	40.28	1.66%
สินทรัพย์ภาษีเงินได้รอการตัดบัญชี	58.02	2.67%	58.82	2.52%	50.76	2.09%
เงินประกันผลงาน	106.83	4.91%	93.89	4.03%	100.78	4.14%
สินทรัพย์ไม่มีตัวตน	51.50	2.37%	46.57	2.00%	42.03	1.73%
สินทรัพย์ไม่หมุนเวียนอื่น	41.71	1.92%	13.61	0.58%	16.57	0.68%
รวมสินทรัพย์ไม่หมุนเวียน	526.42	24.18%	546.87	23.46%	618.13	25.41%
รวมสินทรัพย์	2,176.64	100.00%	2,330.59	100.00%	2,432.34	100.00%
หนี้สินและส่วนของผู้ถือหุ้น						
หนี้สินหมุนเวียน						
เงินเบิกเกินบัญชีธนาคารและเงินกู้ยืมระยะสั้นจากสถาบันการเงิน	67.47	3.10%	168.80	7.24%	105.00	4.32%
เจ้าหนี้การค้าและเจ้าหนี้อื่น	211.52	9.72%	163.41	7.01%	184.19	7.57%
รายได้ค่าบริการรับล่วงหน้าและเงินรับล่วงหน้า	521.77	23.97%	553.87	23.77%	575.59	23.66%
หนี้สินตามสัญญาเช่าส่วนที่ถึงกำหนดชำระภายในหนึ่งปี	14.02	0.64%	14.13	0.61%	16.11	0.66%
เงินกู้ยืมระยะยาวจากสถาบันการเงิน	0.00	0.00%	2.14	0.09%	4.27	0.18%
ภาษีเงินได้ค้างจ่าย	6.28	0.29%	2.23	0.10%	6.40	0.26%
หนี้สินหมุนเวียนอื่น	43.49	2.00%	68.57	2.94%	60.93	2.50%
รวมหนี้สินหมุนเวียน	864.55	39.72%	973.13	41.75%	952.49	39.16%
หนี้สินไม่หมุนเวียน						

งบแสดงฐานะการเงิน	31 ธันวาคม 2564		31 ธันวาคม 2565		31 ธันวาคม 2566	
	ล้านบาท	%	ล้านบาท	%	ล้านบาท	%
หนี้สินระยะยาวตามสัญญาเช่า	24.15	1.11%	22.60	0.97%	24.47	1.01%
สำรองผลประโยชน์ระยะยาวของพนักงาน	271.59	12.48%	270.82	11.62%	239.84	9.86%
เงินกู้ยืมระยะยาวจากสถาบันการเงิน	0.00	0.00%	34.52	1.48%	30.25	1.24%
รวมหนี้สินไม่หมุนเวียน	295.74	13.59%	327.94	14.07%	294.56	12.11%
รวมหนี้สิน	1,160.29	53.31%	1,301.07	55.83%	1,247.06	51.27%
ส่วนของผู้ถือหุ้น						
ทุนจดทะเบียน						
หุ้นสามัญ 954,000,000 หุ้น มูลค่าหุ้นละ 0.5 บาท	340.00	15.62%	340.00	14.59%	477.00	19.61%
ทุนออกจำหน่ายและชำระเต็มมูลค่าแล้ว						
หุ้นสามัญ 817,901,618 หุ้น มูลค่าหุ้นละ 0.5 บาท	340.00	15.62%	340.00	14.59%	408.95	16.81%
ส่วนเกินมูลค่าหุ้นสามัญ	424.32	19.49%	424.32	18.21%	424.32	17.44%
ส่วนต่ำกว่าทุนจากการเปลี่ยนแปลงสัดส่วนการถือหุ้นในบริษัทย่อย	(22.22)	-1.02%	(22.22)	-0.95%	(23.64)	(0.97%)
ส่วนต่ำกว่าทุนจากการจัดโครงสร้างการดำเนินธุรกิจของกลุ่มบริษัทภายใต้การควบคุมเดียวกัน	(22.55)	-1.04%	(22.55)	-0.97%	(22.55)	(0.93)
ส่วนทุนจากการจ่ายโดยใช้หุ้นเป็นเกณฑ์	0.00	0.00%	0.00	0.00%	15.20	0.62%
กำไรสะสม						
จัดสรรแล้ว – สำรองตามกฎหมาย	23.30	1.07%	27.90	1.20%	32.00	1.32%
ยังไม่ได้จัดสรร	268.27	12.32%	277.13	11.89%	347.87	14.30%
องค์ประกอบอื่นของส่วนของผู้ถือหุ้น	0.00	0.00%	0.00	0.00%	2.36	0.10%
รวมส่วนของบริษัทใหญ่	1,011.12	46.45%	1,024.58	43.96%	1,184.50	48.70%
ส่วนได้เสียที่ไม่มีอำนาจควบคุม	5.22	0.24%	4.94	0.21%	0.78	0.03%
รวมส่วนของผู้ถือหุ้น	1,016.35	46.69%	1,029.52	44.17%	1,185.29	48.73%
รวมหนี้สินและส่วนของผู้ถือหุ้น	2,176.64	100.00%	2,330.59	100.00%	2,432.34	100.00%

ที่มา : SET

5. มูลค่ารวมสิ่งตอบแทน เกณฑ์ที่ใช้ในการกำหนดมูลค่ารวมของรายการ และวิธีการชำระเงิน

มูลค่ารวมสิ่งตอบแทน

มูลค่ารวมของสินทรัพย์ที่ได้มาในครั้งนี้นับรวมทั้งสิ้น 174.80 ล้านบาท เป็นหุ้นสามัญของ TEAMG จำนวน 38,000,000 หุ้น มูลค่าที่ตราไว้หุ้นละ 0.50 บาท หรือคิดเป็นร้อยละ 4.28 ของทุนจดทะเบียนชำระแล้วของ TEAMG ภายหลังการเพิ่มทุนในครั้งนี้นี้

เกณฑ์ที่ใช้ในการกำหนดมูลค่ารวมของรายการ

เกณฑ์ที่ใช้ในการกำหนดมูลค่ารวมของสินทรัพย์ที่ได้มาจากราคาอ้างอิงจากราคาตลาด ซึ่งมีส่วนลดไม่เกินร้อยละ 10 โดยที่ราคาตลาดดังกล่าวพิจารณาจากราคาถัวเฉลี่ยน้ำหนักของหุ้น TEAMG ในตลาดหลักทรัพย์ฯ ย้อนหลัง 7 วันทำ

การติดต่อกันก่อนวันที่ประชุมคณะกรรมการของ TEAMG เมื่อวันที่ 23 กุมภาพันธ์ 2567 (ระหว่างวันที่ 14 กุมภาพันธ์ 2567 ถึง 22 กุมภาพันธ์ 2567)

วิธีการชำระเงิน

บริษัทฯ จะชำระเงินจำนวนประมาณ 174.80 ล้านบาท เพื่อเป็นค่าตอบแทนให้แก่ TEAMG ในการซื้อหุ้นของ TEAMG จำนวน 38,000,000 หุ้น หรือคิดเป็นร้อยละ 4.28 ของทุนจดทะเบียนชำระแล้วของ TEAMG ภายหลังจากเพิ่มทุนในครั้งนี้ ในวันที่ TEAMG โอนกรรมสิทธิ์ในหุ้นที่ซื้อขายทั้งหมดให้แก่บริษัทฯ โดยชำระเป็นเงินสด หรือแคชเชียร์เช็ค ธนาคารพาณิชย์ หรือโอนเงินผ่านระบบธนาคารพาณิชย์เข้าบัญชีเงินฝากของ TEAMG หรือบัญชีอื่นใดตามที่บริษัทฯ และ TEAMG ได้ตกลงกัน

6. ประโยชน์ที่คาดว่าจะเกิดกับบริษัทฯ

- a) บริษัทฯ ได้เข้าลงทุนในธุรกิจที่เกี่ยวข้องเนื่องกันกับบริษัทฯ ซึ่งสามารถสร้างมูลค่าส่วนเพิ่ม (Synergy) ให้แก่ธุรกิจที่ดำเนินการอยู่แล้วของบริษัทฯ โดยการเข้าลงทุนในครั้งนี้เป็นการสร้างพันธมิตรทางธุรกิจเพื่อเสริมสร้างศักยภาพทางธุรกิจ และมีโอกาสที่บริษัทฯ และ TEAMG สามารถรับงานเพิ่มร่วมกันได้ในอนาคต
- b) บริษัทฯ ได้เล็งเห็นถึงความสำคัญของบุคลากรที่มีความชำนาญ และนักวิชาการต่างๆที่สามารถนำไปต่อยอดทางธุรกิจของบริษัทฯ ได้ ในปัจจุบัน TEAMG มีบุคลากรที่มีความชำนาญทางด้านวิศวกรรม สถาปัตยกรรม สิ่งแวดล้อม และนักวิชาการต่างๆกว่า 900 คน ทำให้การเข้าลงทุนในครั้งนี้ บริษัทฯ สามารถใช้ประโยชน์จากบุคลากรที่มีความชำนาญในการรองรับความต้องการตอบ โจทย์ลูกค้าของบริษัทฯ ได้หลากหลายและครอบคลุมมากขึ้นทั้งในปัจจุบันและในอนาคต
- c) บริษัทฯ ได้เข้าลงทุนในธุรกิจที่มีศักยภาพและมีโอกาสเติบโตสูงในอนาคต
- d) บริษัทฯ มีโอกาสที่สามารถรับรู้รายได้ และได้รับเงินปันผลจากการเข้าลงทุนในครั้งนี้

7. แหล่งเงินทุนที่ใช้ในการเข้าทำรายการ

บริษัทฯ ใช้กระแสเงินสดภายในของบริษัทฯ ทั้งนี้ บริษัทฯ ยังคงมีเงินทุนหมุนเวียนเพียงพอสำหรับใช้ในการดำเนินธุรกิจ

8. เงื่อนไขการเข้าทำรายการ

เนื่องจากการเข้าทำรายการในครั้งนี้ เป็นรายการที่เกี่ยวข้องกันของบริษัทจดทะเบียน การเข้าทำรายการดังกล่าว ถือเป็นรายการขนาดใหญ่ ดังนั้น บริษัทฯ จึงมีหน้าที่ต้องแต่งตั้งที่ปรึกษาทางการเงินอิสระเพื่อให้ความเห็นต่อผู้ถือหุ้นของบริษัทฯ ในการเข้าทำรายการที่เกี่ยวข้องกันต่อตลาดหลักทรัพย์ฯ และเสนอให้ที่ประชุมผู้ถือหุ้นของบริษัทฯ เพื่อพิจารณาอนุมัติการเข้าทำรายการดังกล่าว ด้วยคะแนนเสียงไม่น้อยกว่า 3 ใน 4 ของจำนวนเสียงทั้งหมดของผู้ถือหุ้นหรือผู้มอบฉันทะ (ถ้ามี) ที่มาประชุม และมีสิทธิออกเสียงลงคะแนนโดยไม่นับสวนของผู้ถือหุ้นที่มีส่วนได้เสีย และบริษัทฯ จะต้องจัดส่งหนังสือนัดประชุมผู้ถือหุ้นพร้อมความเห็นของที่ปรึกษาทางการเงินอิสระให้แก่ผู้ถือหุ้นเป็นระยะเวลาล่วงหน้าไม่น้อย

กว่า 14 วันก่อนวันประชุมผู้ถือหุ้น ทั้งนี้ ที่ประชุมคณะกรรมการของบริษัทฯ ได้มีมติให้เสนอต่อที่ประชุมสามัญผู้ถือหุ้น ประจำปี 2567 ซึ่งจะจัดขึ้นในวันที่ 25 เมษายน 2567 เพื่อพิจารณาการอนุมัติเข้าทำรายการต่อไป

9. ลักษณะและขอบเขตส่วนได้เสียของบุคคลที่เกี่ยวข้อง

รายชื่อบุคคลที่มีส่วนได้เสีย ที่ไม่มีสิทธิเข้าร่วมประชุมและไม่มีสิทธิออกเสียงลงคะแนนในวาระที่ 5 เรื่อง “พิจารณาอนุมัติการเข้าทำรายการที่เกี่ยวข้องกัน กรณีการเข้าซื้อหุ้นบริษัท ทีเอ็ม คอนซัลตติ้ง เอนจิเนียริง แอนด์ แมเนจเม้นท์ จำกัด (มหาชน) (“TEAMG”)” ในการประชุมสามัญผู้ถือหุ้นประจำปี 2567 ในวันที่ 25 เมษายน 2567 มีรายละเอียด ดังนี้

1. นายธีระชัย รัตนกมลพร เป็นผู้มีอำนาจควบคุมใน DITTO (สัดส่วนการถือหุ้นรวมส่วนของผู้สมรส ร้อยละ 31.97) เป็นผู้ถือหุ้นใหญ่ใน TEAMG (สัดส่วนการถือหุ้นรวมส่วนของผู้สมรส ร้อยละ 16.01 ของทุนจดทะเบียนชำระแล้ว)
2. นายสุกร รัตนกมลพร เป็นญาติสนิท (น้องชาย) ของนายธีระชัย รัตนกมลพร เป็นผู้กรรมการ ประธานเจ้าหน้าที่บริหาร และผู้ถือหุ้นใหญ่ใน DITTO (สัดส่วนการถือหุ้นรวมส่วนของผู้สมรส ร้อยละ 14.02 และเป็นผู้ถือหุ้นใน TEAMG (สัดส่วนการถือหุ้นรวมส่วนของผู้สมรส ร้อยละ 3.18 ของทุนจดทะเบียนชำระแล้ว)
3. นางสาวภรกรานต์ รัตนกมลพร เป็นญาติสนิท (พี่สาว) ของนายธีระชัย รัตนกมลพร เป็นกรรมการ ประธานเจ้าหน้าที่บริหารด้านปฏิบัติการของบริษัทฯ และผู้ถือหุ้นของบริษัท (สัดส่วนการถือหุ้นรวมส่วนของผู้สมรส ร้อยละ 0.47 ของทุนจดทะเบียนชำระแล้ว)

10. ความเห็นของคณะกรรมการบริษัทเกี่ยวกับการเข้าทำรายการ

คณะกรรมการบริษัทฯ มีมติเอกฉันท์อนุมัติการเข้าทำรายการดังกล่าว เนื่องจากพิจารณาแล้ว เห็นว่าการเข้าทำรายการดังกล่าว และมูลค่าการเข้าทำรายการมีความเหมาะสม สมเหตุสมผล และเป็นไปเพื่อผลประโยชน์ของบริษัทฯ และผู้ถือหุ้นทั้งหมดของบริษัทฯ ในระยะยาว และบริษัทฯ ยังมีเงินทุนหมุนเวียนเพียงพอต่อการดำเนินงาน และการเข้าทำรายการจะไม่ส่งผลกระทบต่ออย่างมีนัยสำคัญต่อเงินทุนหมุนเวียนของบริษัทฯ โดยกรรมการที่มีส่วนได้เสีย อันได้แก่ นายสุกร รัตนกมลพร และนางสาวภรกรานต์ รัตนกมลพร ไม่ได้เข้าร่วมประชุมในวาระนี้

11. ความเห็นของคณะกรรมการตรวจสอบ/ หรือคณะกรรมการของบริษัท ที่แตกต่างจากคณะกรรมการบริษัท

คณะกรรมการตรวจสอบมีความเห็นไม่แตกต่างจากคณะกรรมการบริษัทฯ

บริษัทฯ ขอรับรองว่าสารสนเทศในรายงานฉบับนี้ถูกต้องและครบถ้วนทุกประการ

ขอแสดงความนับถือ

นาย สุกร รัตนกมลพร
(ประธานเจ้าหน้าที่บริหาร)